



AS EKSPRESS GRUPP

2010. AASTA

II KVARTALI JA I POOLAASTA

KONSOLIDEERITUD VAHEARUANNE

SISUKORD

| | |
|--|----|
| ÜLDANDMED | 3 |
| Juhatuse kinnitus tegevuse vahearuandele | 4 |
| JUHTKONNA ARUANNE | 5 |
| KONSOLIDEERITUD VAHEARUANNE | 16 |
| Juhatuse kinnitus lühendatud konsolideeritud vahearuandele | 16 |
| Konsolideeritud finantsseisundi aruanne (auditeerimata) | 17 |
| Konsolideeritud koondkasumiaruanne (auditeerimata) | 18 |
| Konsolideeritud omakapitali muutuste aruanne (auditeerimata) | 20 |
| Konsolideeritud rahavoogude aruanne (auditeerimata) | 21 |
| KONSOLIDEERITUD VAHEARUANDE VALITUD LISAD | 22 |
| Lisa 1. Üldine informatsioon | 22 |
| Lisa 2. Koostamise alused | 24 |
| Lisa 3. Lõpetatud tegevusvaldkonnad | 24 |
| Lisa 4. Materiaalne ja immateriaalne põhivara | 26 |
| Lisa 5. Pangalaenud ja laenukohustused | 27 |
| Lisa 6. Segmendiaruanne | 28 |
| Lisa 7. Reservid | 33 |
| Lisa 8. Puhaskasum aktsia kohta | 33 |
| Lisa 9. Omakapital | 34 |
| Lisa 10. Tehingud seotud osapooltega | 34 |

ÜLDANDMED

| | |
|-----------------------|--------------------------------|
| Aruandeperioodi algus | 1. jaanuar 2010 |
| Aruandeperioodi lõpp | 30. juuni 2010 |
| Ettevõtte nimi | AS Ekspress Grupp |
| Äriregistri kood | 10004677 |
| Aadress | Narva mnt 11 E. 10151 Tallinn |
| Telefon | 669 8181 |
| Faks | 669 8081 |
| Põhitegevusala | Kirjastustegevuse korraldamine |
| Tegevjuht | Gunnar Kobin |
| Audiitor | AS PricewaterhouseCoopers |

Juhatus kinnitus tegevuse vahearuandele

Juhatus kinnitab, et lehekülgedel 5 kuni 15 esitatud ASi Ekspress Grupp tegevuse vahearuanne annab õige ja õiglase ülevaate aruandeperioodi jooksul toimunud olulistest sündmustest ning nende mõjust raamatupidamisaruandele. sisaldab peamiste riskide ja kahtluste kirjeldust ning kajastab olulise tähtsusega tehinguid seotud osapooltega.

| | | | |
|--------------------|------------------|-----------------------------|------------|
| Gunnar Kobin | juhatuse esimees | allkirjastatud digitaalselt | 30.07.2010 |
| Erle Oolup | juhatuse liige | allkirjastatud digitaalselt | 30.07.2010 |
| Andre Veskimeister | juhatuse liige | allkirjastatud digitaalselt | 30.07.2010 |

JUHTKONNA ARUANNE

Järgmises aruandes on toodud Ekspress Grupi finantsnäitajad 2010. aasta II kvartal ja I poolaasta ning nendega seotud turuarengud ja juhtkonna otsused.

Olulisemad finantsnäitajad

| Finantsnäitajad (tuhandetes) | EEK | | EUR | | Muutus % |
|------------------------------------|-------------------|-------------------|-------------------|-------------------|---------------|
| | I pa 2010 | I pa 2009 | I pa 2010 | I pa 2009 | |
| Perioodi kohta | | | | | |
| Müügitulu | 394 123 | 427 153 | 25 189 | 27 300 | -7,7% |
| Brutokasum | 85 437 | 84 294 | 5 460 | 5 387 | 1,4% |
| EBITDA | 52 375 | 39 850 | 3 347 | 2 547 | 31,4% |
| Ärikasum | 26 381 | 12 520 | 1 687 | 800 | 110,9% |
| Perioodi puhaskasum/-kahjum | (1 014) | (13 487) | (64) | (862) | 92,6% |
| | <u>30.06.2010</u> | <u>30.06.2009</u> | <u>30.06.2010</u> | <u>30.06.2009</u> | |
| Käibevara | 232 121 | 231 089 | 14 836 | 14 768 | 0,5% |
| Põhivara | 1 130 467 | 1 398 615 | 72 249 | 89 389 | -19,2% |
| Varad kokku | 1 362 588 | 1 629 704 | 87 085 | 104 157 | -16,4% |
| Lühiajalised kohustused | 230 842 | 378 108 | 14 753 | 24 165 | -38,9% |
| Pikaajalised kohustused | 566 328 | 625 648 | 36 195 | 39 987 | -9,5% |
| Kohustused kokku | 797 170 | 1 003 756 | 50 948 | 64 152 | -20,6% |
| Omakapital | 565 418 | 625 948 | 36 137 | 40 005 | -9,7% |

| Suhtarvud (%) | | I pa 2010 | I pa 2009 | |
|------------------------------|---|------------|--------------|--------------|
| Müügitulu kasv (%) | (müügitulu 6 kuud 2010 – müügitulu 6 kuud 2009) / müügitulu 6 kuud 2009*100 | -7,7% | -22,7% | |
| Brutorentaablus (%) | brutokasum/müügitulu*100 | 21,7% | 19,7% | |
| Puhasrentaablus (%) | puhaskasum/müügitulu*100 | -0,3% | -3,2% | |
| Omakapitali osakaal (%) | omakapital / (kohustused+omakapital)* 100 | 41,5% | 38,4% | |
| Varade tootlus (%) | puhaskasum/keskmised varad *100 | -0,1% | -1,6% | |
| Omakapitali tootlus (%) | puhaskasum/keskmine omakapital *100 | -0,5% | -4,3% | |
| EBITDA marginaal (%) | EBITDA/müügitulu*100 | 13,3% | 9,3% | |
| Ärirentaablus (%) | ärikasum/müügitulu*100 | 6,7% | 2,9% | |
| Likviidsuskordaja | käibevara/lühiajalised kohustused | 1,0 | 0,6 | |
| Võla ja omakapitali suhe (%) | intressi kandvad võlakohustused/omakapital*100 | 122,4% | 132,0% | |
| Finantsvõimendus (%) | intressi kandvad võlakohustused-raha ja raha ekvivalendid/ intressi kandvad võlakohustused+omakapital*100 | 48,9% | 54,1% | |
| Puhaskasum aktsia kohta | puhaskasum/keskmine aktsiate arv | EEK EUR | 0,41 0,03 | 0,20 0,01 |

Kontserniettevõtjate müügitulu ja EBITDA*

| (tuhandetes) EEK | Müügitulu | | | EBITDA | | |
|---------------------------|-----------|-----------|---------|-----------|-----------|---------|
| | I pa 2010 | I pa 2009 | Muutus% | I pa 2010 | I pa 2009 | Muutus% |
| Eesti Ajalehed AS*** | 59 292 | 68 099 | -12,9% | 11 161 | (1 077) | 1136,3% |
| Delfi konsolideeritud | 59 089 | 54 956 | 7,5% | 6 092 | 3 758 | 62,1% |
| AS Printall | 179 695 | 181 835 | -1,2% | 40 189 | 33 249 | 20,9% |
| UAB Ekspress Leidyba | 23 089 | 31 674 | -27,1% | (633) | 4 827 | -113,1% |
| Eesti Päevalehe AS** | 52 086 | 73 284 | -28,9% | (5 840) | 3 368 | -273,4% |
| AS SL Õhtuleht** | 54 270 | 63 396 | -14,4% | 4 722 | 9 208 | -48,7% |
| AS Express Post** | 37 682 | 38 726 | -2,7% | 4 814 | 3 432 | 40,3% |
| AS Ajakirjade Kirjastus** | 66 846 | 80 524 | -17,0% | 1 714 | (1 036) | 265,4% |
| AS Linnaleht | 2 848 | 4 171 | -31,7% | (666) | (1 026) | 35,1% |
| UAB Medipresa | 32 042 | 36 411 | -12,0% | (82) | 175 | -146,9% |

* kontsernisiseseid tehinguid elimineerimata

** ühissettevõtteid 100%

*** 2009 a. koos AS Maalehe tulemusena

| (tuhandetes) EUR | Müügitulu | | | EBITDA | | |
|---------------------------|-----------|-----------|---------|-----------|-----------|---------|
| | I pa 2010 | I pa 2009 | Muutus% | I pa 2010 | I pa 2009 | Muutus% |
| Eesti Ajalehed AS*** | 3 789 | 4 352 | -12,9% | 713 | (69) | 1136,3% |
| Delfi konsolideeritud | 3 776 | 3 512 | 7,5% | 389 | 240 | 62,1% |
| AS Printall | 11 485 | 11 621 | -1,2% | 2 569 | 2 125 | 20,9% |
| UAB Ekspress Leidyba | 1 476 | 2 024 | -27,1% | (40) | 309 | -113,1% |
| Eesti Päevalehe AS** | 3 329 | 4 684 | -28,9% | (373) | 215 | -273,4% |
| AS SL Õhtuleht** | 3 468 | 4 052 | -14,4% | 302 | 588 | -48,7% |
| AS Express Post** | 2 408 | 2 475 | -2,7% | 308 | 219 | 40,3% |
| AS Ajakirjade Kirjastus** | 4 272 | 5 146 | -17,0% | 110 | (66) | 265,4% |
| AS Linnaleht | 182 | 267 | -31,7% | (43) | (66) | 35,1% |
| UAB Medipresa | 2 048 | 2 327 | -12,0% | (5) | 11 | -146,9% |

* kontsernisiseseid tehinguid elimineerimata

** ühissettevõtteid 100%

*** 2009 a. koos AS Maalehe tulemusena

2010. aasta teises kvartalis teenis Ekspress Grupp EBITDA-d 34,5 miljonit krooni (2,2 miljonit eurot), puhaskasum oli 10,8 miljonit krooni (0,7 miljonit eurot). Võrreldes 2009. aasta teise kvartali normaliseeritud tulemusena (ilma erakorralise kasumita ristsõnade avaldamise äritegevuse müügist Leedus ning kasumist seoses lõpetatud tegevusvaldkondadega Rahva Raamat ja Ekspress Hotline) on EBITDA 2010. aasta teises kvartalis paranenud 2%. Esimesel poolaastal teenis ettevõtte 31% võrra parema normaliseeritud EBITDA (ilma erakorralise kasumi ja lõpetatud tegevusvaldkondadeta) võrreldes möödunud aastaga ja ületas juhtkonna prognoosid 26% võrra. EBITDA marginaal paranes teises kvartalis kõikides segmentides võrreldes möödunud aastaga. Trükiteenuste segmentis kasvas marginaal 20,5%-lt 22,8%-ni. perioodiliste väljaannete puhul 7,9%-lt 11,8%-ni ja online-meedia segmentis 11,1%-lt 19,4%-ni.

Teise kvartali hea tulemus tuleneb kulude kokkuhoiust, mida on rakendatud alates 2009. aastast. olulisest tulude paranemisest online-meedia segmentis ning trükiteenuste segmenti kasvust eksporditurudel.

Online-meedia segmentis saavutati teises kvartalis EBITDA summas 7,2 miljonit krooni (0,5 miljonit eurot), mis on 99% võrra parem tulemus kui möödunud aastal. Kuna online-reklaami müügitulu on kõikides riikides esimesel poolaastal kasvanud, ja seda peamiselt teises kvartalis, on see otseselt aidanud kaasa ettevõtte EBITDA kasvule, kuna kasumimarginaal täiendavast tulust online-meedia segmentis on erakordselt kõrge. Delfi Eesti tegevus jäi möödunud aasta tasemele. Läti tegevus väikesesse, kuid kahanevasse kahjumisse. Delfi Leedu tegevus on suurendanud EBITDA-d 148%

2010. aasta II kvartali ja I poolaasta konsolideeritud vahearuanne

võrreldes eelmise aasta sama perioodiga. Leedu EBITDA marginaal kasvas teises kvartalis 37,6%-ni. Ukraina tegevus on endiselt arenguetapis ja juhtkond loodab reklaamitulu kasvu algust teisel poolaastal. Üldiselt on online-meedia segment astunud suure sammu edasi enam kui 20%-lisest tulu kahanemisest 2009. aasta neljandas kvartalis (võrreldes 2008. aasta sama perioodiga), suurenedes 2010. aasta teises kvartalis 14%-ni.

Perioodiliste väljaannete segmendi tulem jäi teises kvartalis eelmise aasta sama perioodiga võrreldes samale tasemele (2009 aastal normaliseeritud EBITDA), saavutades EBITDA summas 8,5 miljonit krooni (0,5 miljonit eurot), kuigi müügitulu langes teises kvartalis 15% ja esimesel poolaastal kokku 18%. Tulemi säilimise peamiseks põhjuseks on efektiivsuse kasv tänu palga- ja personalikulude kokkuhoiule 2009. aastal.

Perioodiliste väljaannete segmendis on Eesti Ajalehed AS (nädalalehtede Eesti Ekspress ja Maaleht väljaandja) parandanud EBITDA-d 178% võrreldes eelmise aastaga, teenides teises kvartalis 4,2 miljonit krooni (0,3 miljonit eurot). Reklaamitulu oli teises kvartalis 11% väiksem kui 2009. aasta teises kvartalis ning esimesel poolaastal tervikuna 14% väiksem kui 2009.aastal, üksikmüük vähenes vastavalt 13% ja 14%. Tellimistulu kasvas teises kvartalis 1% ja oli esimesel poolaastal tervikuna võrreldav 2009. aastaga.

Teises kvartalis pidi tabloidajalehe Õhtuleht väljaandja leppima eelmise aasta tulemusele alla jäämisega, kuid teenis teises kvartalis siiski positiivse EBITDA summas 3,2 miljonit krooni (0,2 miljonit eurot). Reklaamitulu langes teises kvartalis 21% nagu ka esimeses kvartalis. Üksikmüügi tulu langes teises kvartalis 12% ja esimesel poolaastal tervikuna 16%. Tellimistulu kahanes teises kvartalis 9% ja esimesel poolaastal tervikuna 10%.

Päevalehe väljaandja Eesti Päevalehe AS teenis teises kvartalis positiivse EBITDA summas 70,7 tuhat krooni (4,5 tuhat eurot), kuid esimesel poolaastal tervikuna negatiivse EBITDA summas 5,8 miljonit krooni (0,4 miljonit eurot). Teises kvartalis langes reklaamitulu 22%. üksikmüük 20% ja tellimuste müük 10%.

ASil Ajakirjade Kirjastus vähenes reklaamitulu teises kvartalis 16% , kuid ettevõttel õnnestus säilitada positiivne EBITDA summas 1,5 miljonit krooni (0,1 miljonit eurot). mis on 50% võrra parem võrreldes eelmise aasta sama perioodiga. Üksikmüügi vähenemine oli 14%. kuid tellimused kasvasid 2%.

Leedu ajakirjade kirjastaja Ekspress Leidyba sai teises kvartalis positiivse tulem, teenides 614,1 tuhat krooni (39,2 tuhat eurot), mis on 224% võrra parem tulemus võrreldes eelmise aasta sama perioodiga (normaliseeritud EBITDA ilma erakorralise kasumita). Samal ajal langes reklaamitulu 3, üksikmüük 37% ja tellimuste müük 27% võrreldes 2009. aasta sama perioodiga.

Teises kvartalis olid perioodiliste väljaannete segmendis kõige aktiivsemad reklaamikliendid jaemüüjad, autode müügiga tegelevad ettevõtted ja telekommunikatsiooniettevõtted.

Kuigi segmendi müügitulu on pidevalt langenud, on langus möödunud aastaga võrreldes aeglustunud. Kui 2009. aasta neljandas kvartalis kahanes müügitulu keskmiselt 31% võrreldes sama perioodiga eelmisel aastal, siis 2010. aasta alguses aeglustus langus keskmiselt 22%-ni esimeses kvartalis ja keskmiselt 15%-ni teises kvartalis, ulatudes 12%-ni eelmisel kuul. Vaatamata müügitulu langusele suutsid ettevõtted teenida 2010. aasta teises kvartalis enamasti positiivset EBITDA-d peamiselt tänu suuremale efektiivsusele. See võimaldab juhtkonnal olla optimistlik perioodiliste väljaannete segmendi marginaalide paranemise osas teisel poolaastal, peamiselt neljandas kvartalis kuna kolmas kvartal on kahe suvekuu tõttu madala reklaamiaktiivsuse periood.

Trükiteenuste segmendis saavutas Printall 10% kõrgema EBITDA kui möödunud aasta teises kvartalis. teenides 21,2 miljonit krooni (1,4 miljonit eurot) ja ületades ettevõttesisesid prognoose 18% võrra. Esimesel poolaastal tervikuna kasvas EBITDA 21%. See on tingitud põhiliselt müügikasvust eksporditurgudel, kuid jätkub ka tootmise efektiivistamise võimaluste otsimine. Printall on kasvanud peamiselt Skandinaavias, kuid on hakanud sisenema ka Hollandi ja Prantsusmaa turgudele. Nii Skandinaavia kui ka Lääne-Euroopa turgudelt on võidetud perioodiliste väljaannete tellimusi. Venemaa osakaal ekspordis on suvekuudel langenud, Norra ja Taani osa ekspordis on kavanud võrreldes möödunud aastaga. Kokku kasvas ekspord 9% võrreldes 2009. aasta teise kvartaliga. Vähenenud on nii

Eesti turu kui ka kontsernisese müügitulu osakaal. Vaatamata edusammudele eksporditurgudel ja stabiilselt kasvavale müügitulule, on endiselt oluline osa tootmisvõimsusest reservis.

Üldiselt on juhtkonna prognoos ülejäänud aasta kohta ettevaatlikult optimistlik. tuginedes trükikoja ekspordialase müügitegevuse jätkuvale edule ja paranevale müügitulule online-meedia segmentis. Eeldame ka, et perioodiliste väljaannete reklaamitulu jõuab 2009. aasta tasemele hiljemalt aasta lõpuks.

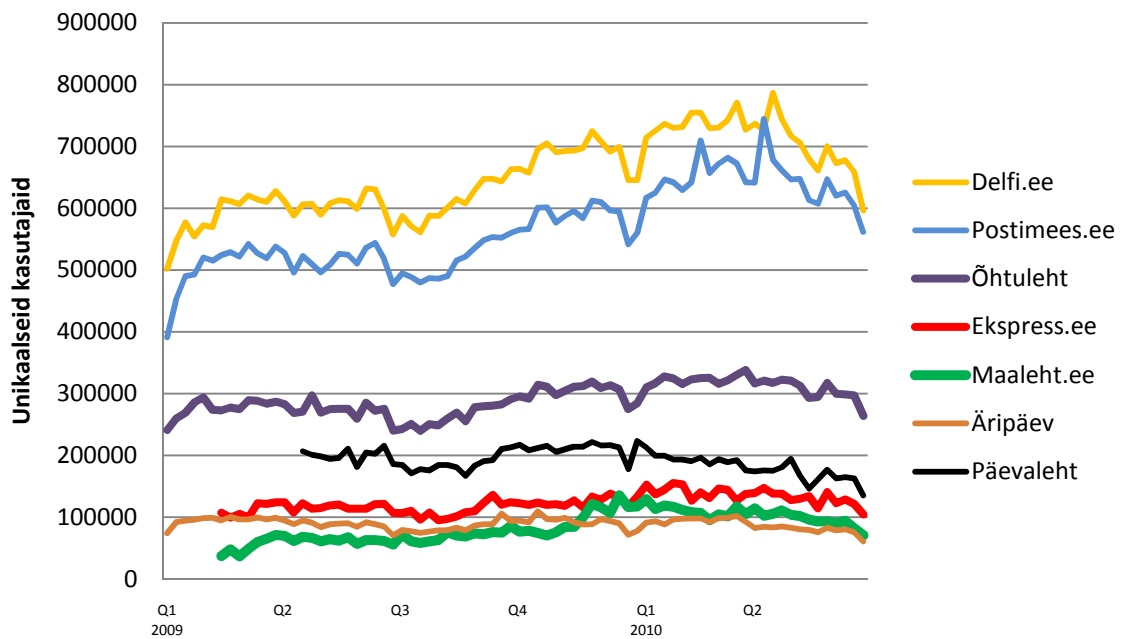
Olulisemad arengud või tegevused 2010. aasta teises kvartalis on olnud järgmised:

- Delfi Eesti ja Ukraina on võtnud kasutusele uue kujunduse eesmärgiga pakkuda kaasaegsemat lähenemist uudiste ja muu ajakirjandusliku sisu esitamisele. Teisel poolaastal võetakse sama kujunduspõhi aluseks ka ülejäänud turgudel.
- Delfi Ukraina palkas uue peatoimetaja.
- Delfi Ukraina avas portaalis uued kategooriad ja jätkab sarnase struktuuri rakendamist nagu teistes riikides.
- Kõikides riikides on alustatud kasutajate poolt loodud sisu suuremat eksponeerimist. Delfi Eesti ja Ukraina tegevused on selles osas olnud kõige edukamad, olles võimelised saama Delfi tavapärastelt kasutajatelt olulise väärtusega originaalmaterjali.
- Delfi Eesti käivitas WEB ID projekti, mis võimaldab kasutajatel luua ühe online registreerimiskonto, millega saab logida sisse nii kommenteerimiseks, vihjete ja fotode esitamiseks Rahva Hääle sektsioonis ja hiljem ka e-kaubanduses.
- Nädalaleht Maaleht võttis kasutusele mobiiltelefonipõhise maksemudeli veebis avaldatud artiklite puhul.
- Leedu ajakirjade kirjastaja Ekspress Leidyba omandas litsentsi Cosmopolitani kirjastamiseks alates käesoleva aasta juunist.
- Ettevõtte viis lõpule aktsiaemissiooni, mille käigus saadud 123,6 miljonit krooni (7,9 miljonit eurot) kasutatakse järgmise perioodi rahalise puhvrina ja tulevaste investeeringute reservina.

Online-meedia segment

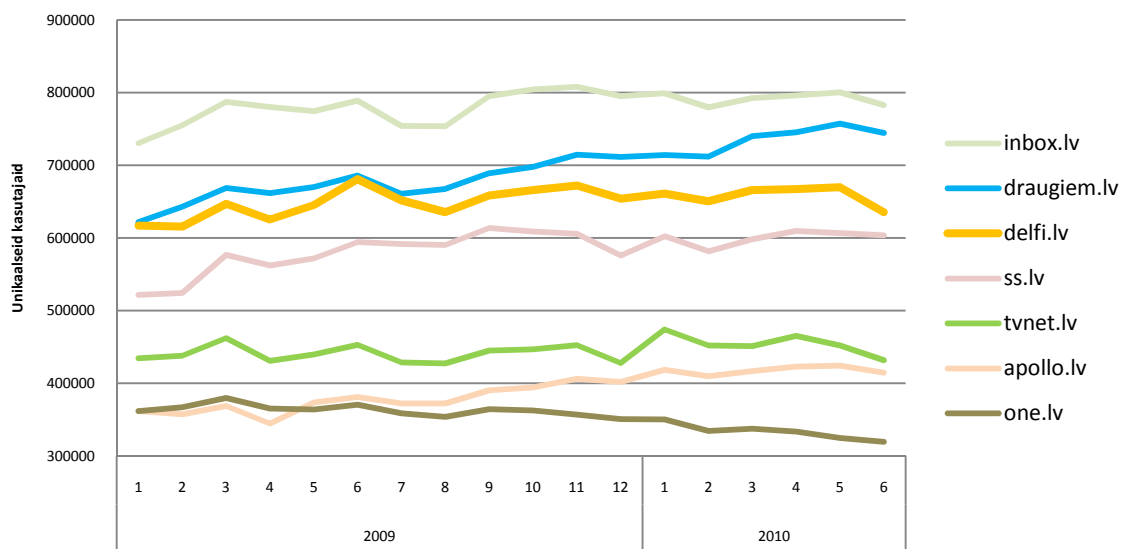
2010 aasta teises kvartalis on Delfi Grupi väljaannetel ca 19% rohkem kasutajaid kui 2009 aasta teises kvartalis. Jätkuvalt näitab suurimat kasutajate arvu kasvu Delfi Ukraina, kus kasutajate arv kasvas rohkem kui 5 korda võrreldes 2009.a sama perioodiga.

Eesti interneti väljaannete lugejate arv



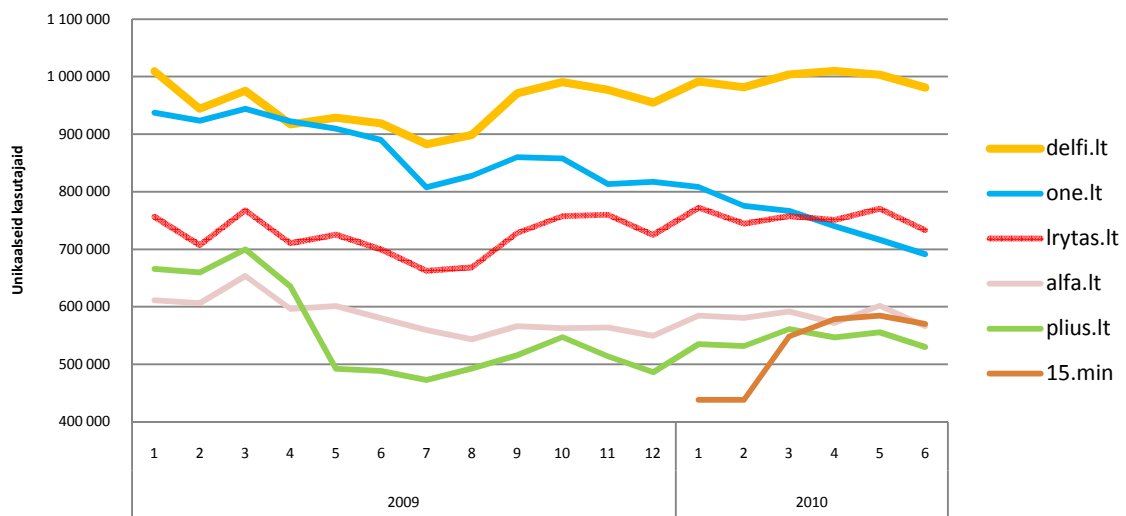
Eestis on Delfi endiselt kõige enam külastatavam portaal ning 2010. aasta teise kvartalis oli unikaalsete kasutajate arv 13% võrra suurem kui 2009 aasta teises kvartalis. 2010. aasta teise kvartali lõpuks oli Delfil Eestis 610 199 unikaalset kasutajat nädalas.

Läti interneti väljaannete lugejate arv



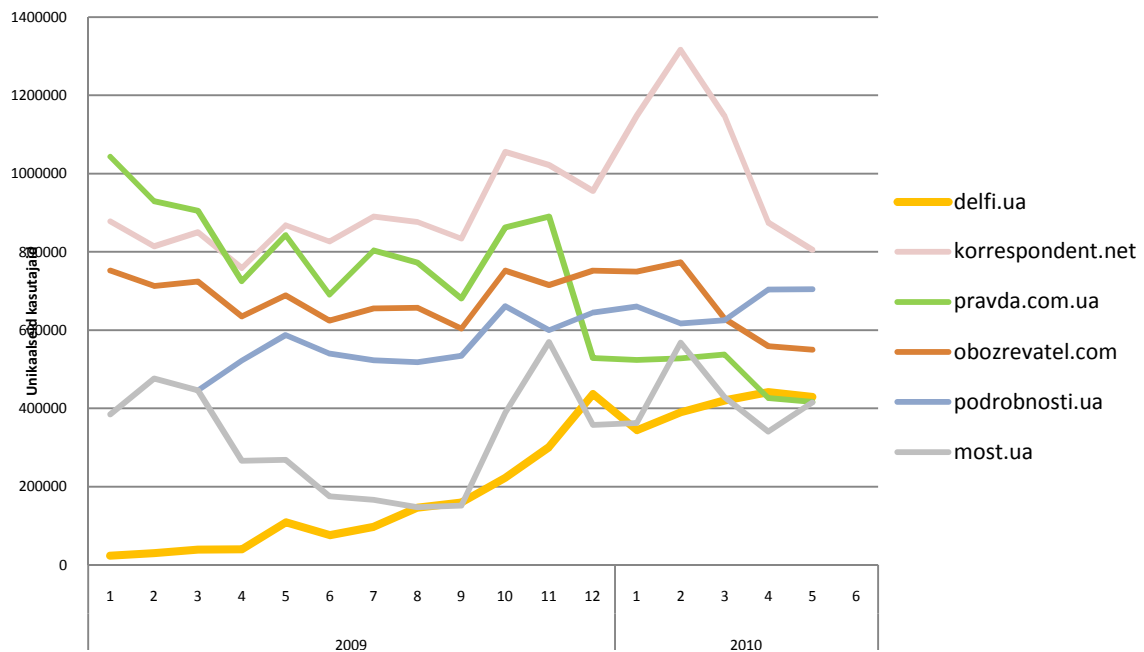
Lätis on Delfi külastajate arvu poolest suuruselt kolmas internetikeskkond, kuid suurim uudisteportaal. 2010. aasta teise kvartalis jäi unikaalsete kasutajate arv samale tasemele võrreldes 2009 aasta esimese kvartaliga. 2010. aasta esimese kvartali lõpuks oli Delfil Lätis 635 373 unikaalset kasutajat kuus.

Leedu interneti väljaannete lugejate arv



Leedus on Delfi kõige enam külastatav portaal. 2010. aasta teises kvartalis suurenes kasutajate arv täiendavalt 8% võrrelduna 2009 aasta teise kvartaliga ja unikaalsete kasutajate koguarv ulatus 981 132 kasutajani kuus.

Ukraina interneti väljaannete lugejate arv



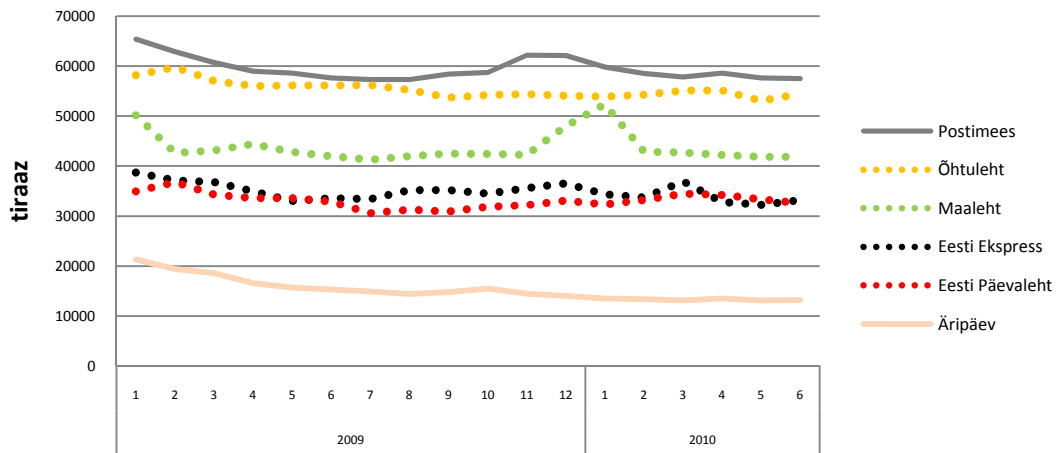
Delfi külastajate arv Ukrainas kasvas võrreldes 2009. aasta sama perioodiga rohkem kui 5 korda ulatudes 2010. aasta mais 429 593 unikaalse kasutajani kuus. Ukraina internetituru kasv jätkub eelkõige uute internetiühenduste loomise tulemusena ja on lähiaastatel kindlasti üks kõige kiiremini kasvavatest turgudest.

Perioodiliste väljaannete segment

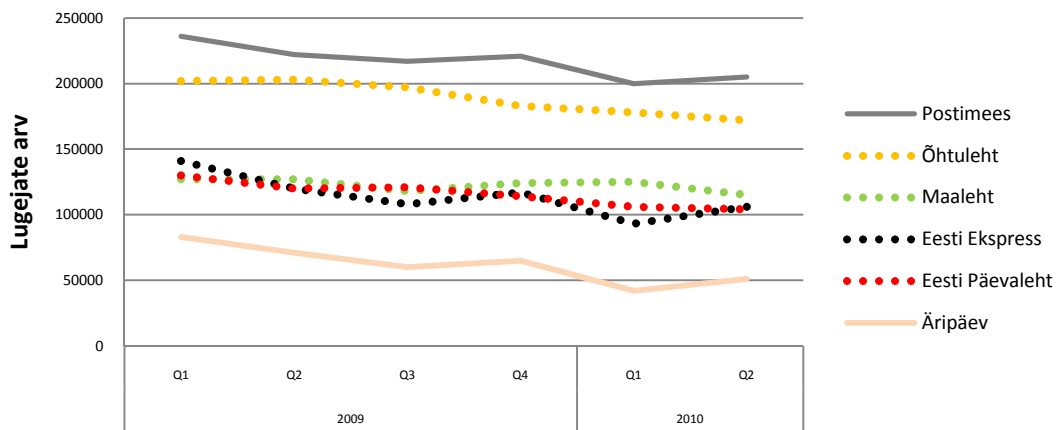
Perioodiliste väljaannete segmenti kuulub Eesti Päevalehe ASi, Eesti Ajalehed ASi (Maaleht ja Eesti Ekspress), ASi SL Õhtuleht, ASi Linnaleht, UAB Express Leidyba ja ASi Ajakirjade Kirjastus ajalehtede ja ajakirjade kirjastamine ja väljaandmine.

Kõik Ekspress Grupi ajalehtede ja ajakirjade väljaandjad (v.a. AS Linnaleht, AS SL Õhtuleht) kirjastavad ka raamatuid.

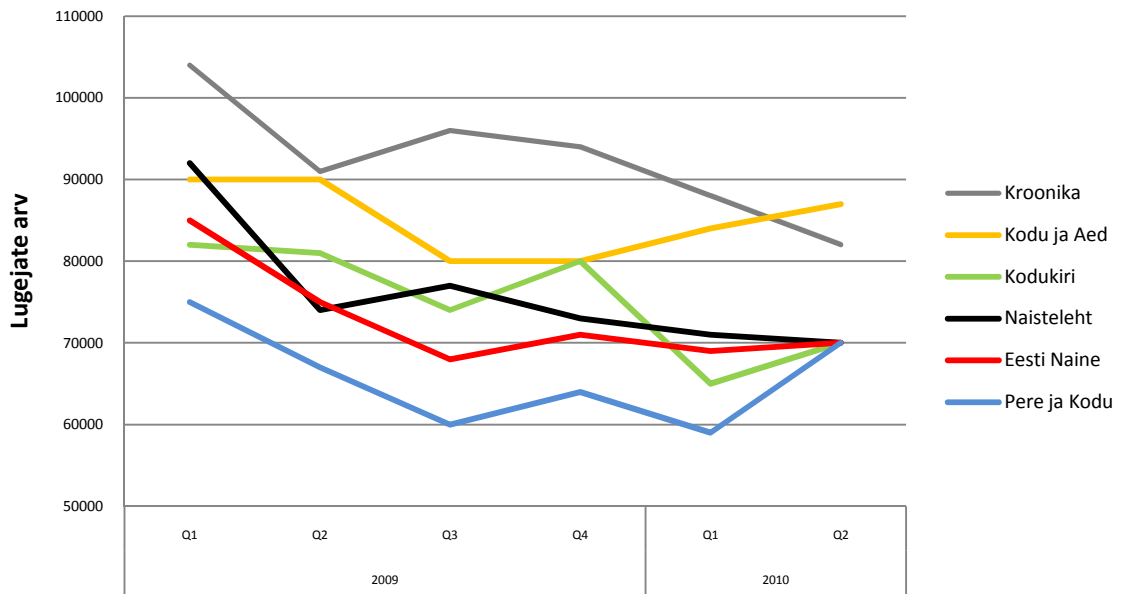
Eesti ajalehtede tiraaz



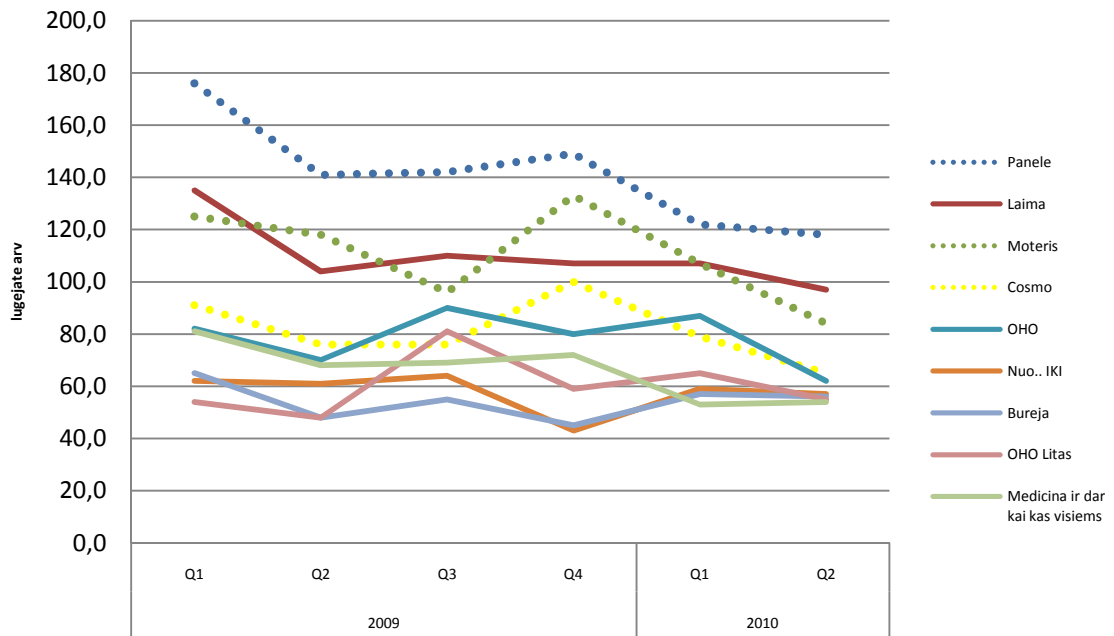
Eesti ajalehtede lugejaskond



Eesti ajakirjade lugejaskond



Leedu ajakirjade lugejaskond



Investeeringud**Põhivara soetused**

| (tuhandetes) | EEK | | EUR | |
|--|--------------|--------------|------------|------------|
| | I pa 2010 | I pa 2009 | I pa 2010 | I pa 2009 |
| Materiaalse põhivara soetused | | | | |
| Ehitised | 0 | 171 | 0 | 11 |
| Masinad ja seadmed | 387 | 1 282 | 25 | 82 |
| Muu inventar | 1 791 | 3 722 | 115 | 238 |
| Lõpetamata ehitus ja ettemaksed | 0 | 1 125 | 0 | 72 |
| Kokku materiaalse põhivara soetused | 2 178 | 6 300 | 140 | 403 |
| Immateriaalse põhivara soetused | | | | |
| Arenguväljaminekud | 1 166 | 1 671 | 75 | 106 |
| Arvutite tarkvara | 772 | 1 071 | 49 | 68 |
| Ettemaksed | 383 | (102) | 24 | (7) |
| Kokku immateriaalse põhivara soetused | 2 321 | 2 640 | 148 | 167 |
| Põhivara soetused kokku | 4 499 | 8 940 | 288 | 570 |

I poolaasta investeeringud on kõik korralised. et hädavajalikul määral parandada äritegevuses kasutatavaid varasid.

Töötajad

Ekspress Grupis töötas 2010. aasta 30. juuni seisuga 1 782 inimest (30. juuni 2009: 2 240 inimest). 2010. aasta esimese poolaasta keskmine töötajate arv oli 1 778 (2009. aasta esimese poolaasta keskmine koos lõpetatud tegevusvaldkondade töötajatega: 2 256). Ekspress Grupi töötajatele maksti 2010. aasta esimese poolaasta jooksul töötasusid kokku 99,0 miljonit krooni (6,3 miljonit eurot). (2009. aasta esimene poolaastal koos lõpetatud tegevusvaldkondade tööjõukuluga: 137,7 miljonit krooni (8,8 miljonit eurot))*.

*ühisettevõtetest proportsionaalne osa

Ekspress Grupi aktsiad ja aktsionärid

Seltsi aktsiakapital on 297 968 410 krooni (19 043 652 eurot). mis on jagatud 10-kroonisteks (0.64 eurosteks) aktsiateks. Kõik aktsiad on ühte liiki ning omandipiirangud puuduvad.

Seltsi põhikirjast ei tulene piiranguid Seltsi aktsiate võõrandamisele.

Aktsiaseltsi ja aktsionäridevahelistes lepingutes puuduvad aktsiate võõrandamise piirangud. Aktsionäride omavahelistes lepingutes on need Seltsi teada vaid selles ulatuses, mis on seotud väärtpaperite pantimisega ning mis on avalik teave.

Olulist osalust ASis Ekspress Grupp omavad seisuga 30. juuni 2010 järgmised isikud:

- Hans Luik. kelle kontrolli all on 16 248 050 aktsiat. mis on 54,53% Seltsi aktsiakapitalist
- INC Luxembourg S.A. kelle klientidele kuulub 3 727 344 aktsiat. mis on 12,51% Seltsi aktsiakapitalist
- Skandinaviska Enskilda Banken Ab Clients. kelle klientidele kuulub 2 031 359 aktsiat. mis on 6,82% Seltsi aktsiakapitalist.
- Nordea Bank Finland PLC/Non-Resident Legal Entities. kelle klientidele kuulub 1 622 550 aktsiat. mis on 5,45% Seltsi aktsiakapitalist.

20.04.2010 vormistasid ASi Ekspress Grupp juhatuse esimehe Gunnar Kobini juhitud investeerimisettevõtte OÜ Griffen SPV ning ASi Ekspress Grupp nõukogu liikme Hans H. Luige

2010. aasta II kvartali ja I poolaasta konsolideeritud vahearuanne

investeeringufirma OÜ HHL Rühm 16.11.2009 sõlmitud aktsiate müügilepingu täiendamise kokkuleppe, mille kohaselt on tehingu hinnaks 15,6 krooni (1 euro) aktsia eest.

Täiendavalt sõlmiti eelkokkulepe, mille kohaselt omandab OÜ Griffen SPV 80 127 ASi Ekspress Grupp aktsiat hinnaga 15,6 krooni (1 euro) aktsia eest.

Genesis Investment Management. LLP on lähtuvalt väärtpaberituruseaduse § 185 lg-st 1 15. juunil 2010. aastal teavitanud Ettevõtet, et seoses 1 582 349 aktsia omandamisega on Genesis Investment Managemen, LLP osalus läbi Nordea Bank Finland Plc esindajakonto ASis Ekspress Grupp 5,31%.

Allolev jaotus esitleb aktsionäride struktuuri seisuga 30.06.2010

| Nimi | Aktsiate arv | % |
|---|-------------------|----------------|
| ING Luxembourg S.A. | 3 727 344 | 12,51% |
| Skandinaviska Enskilda Banken Ab Clients | 2 031 359 | 6,82% |
| Nordea Bank Finland PLC/Non-Resident Legal Entities | 1 622 550 | 5,45% |
| Juhatuse ja nõukogu liikmed ja nende lähikondlased | | |
| Hans Luik | 7 962 553 | 26,72% |
| Hans Luik, OÜ HHL Rühm | 8 278 521 | 27,78% |
| Hans Luik , OÜ Minigert | 6 900 | 0,02% |
| Hans Luik, Selle Luik | 76 | 0,00% |
| Gunnar Kobin, OÜ Griffen SVP | 473 681 | 1,59% |
| Viktor Mahhov, OÜ Flexinger | 48 464 | 0,16% |
| Aavo Kokk, OÜ Synd & Katts | 400 | 0,00% |
| Ville Jehe, OÜ Octoberfirst | 55 656 | 0,19% |
| Ülejäänud väikeaktsionärid | 5 589 337 | 18,76% |
| Kokku | 29 796 841 | 100,00% |

Seltsil puuduvad spetsiifilist kontrollõigust andvad aktsiad.

Seltsil puudub teave kokkulepete kohta aktsionäride hääleõiguste piirangute osas.

Aktsia hind Eesti kroonides ning kauplemisstatistika OMX Tallinna Börsil alates 1. jaanuar 2010 kuni 30. juuni 2010.



Aksia hind Eesti kroonides ning kauplemisstatistika OMX Tallinna Börsil alates 01.jaanuar 2009 kuni 30. juuni 2009.



Väärtpaberi kauplemisjalugu

| Hind | 2010 | | 2009 | |
|--------------------|-----------|-----------|-----------|-----------|
| | EEK | EUR | EEK | EUR |
| Avamishind | 16,12 | 1,03 | 12,20 | 0,78 |
| Kõrgeim | 23,16 | 1,48 | 23,47 | 1,50 |
| Madalaim | 12,52 | 0,80 | 6,10 | 0,39 |
| Kaubeldud aktsiaid | 1 412 724 | 1 412 724 | 2 461 534 | 2 461 534 |
| Käive, mln | 23,59 | 1,51 | 34,05 | 2,18 |
| Turuväärtus, mln | 480,21 | 30,69 | 336,00 | 21,47 |

KONSOLIDEERITUD VAHEARUANNE

Juhatus e kinnitus lühendatud konsolideeritud vahearuandele

Juhatus kinnitab lehekülgedel 16 kuni 36 esitatud Ekspress Grupp kontserni 2010. aasta II kvartali ja I poolaasta kohta koostatud lühendatud konsolideeritud vahearuanne koostamise õigsust ja täielikkust.

Juhatus kinnitab, et:

- raamatupidamise vahearuanne koostamisel kasutatavad raamatupidamise arvestuspõhimõtted ja teabe esitusviis on kooskõlas rahvusvaheliste finantsaruandluse standarditega, nagu need on vastu võetud Euroopa Liidu poolt;
- raamatupidamise aastaaruanne kajastab õigesti ja õiglaselt emaettevõtja ja konsolideerimisse kaasatud ettevõtjate kui terviku finantsseisundit, majandustulemust ja rahavoogusid;
- kõik kontserni kuuluvad äriühingud on jätkuvalt tegutsevad.

| | | | |
|--------------------|------------------|-----------------------------|------------|
| Gunnar Kobin | juhatuse esimees | allkirjastatud digitaalselt | 30.07.2010 |
| Erle Oolup | juhatuse liige | allkirjastatud digitaalselt | 30.07.2010 |
| Andre Veskimeister | juhatuse liige | allkirjastatud digitaalselt | 30.07.2010 |

Konsolideeritud finantsseisundi aruanne (auditeerimata)

| (tuhandetes) | EEK | | | EUR | | |
|---|------------------|------------------|------------------|---------------|---------------|----------------|
| | 30.06.2010 | 31.12.2009 | 30.06.2009 | 30.06.2010 | 31.12.2009 | 30.06.2009 |
| VARAD | | | | | | |
| Käibevara | | | | | | |
| Raha ja raha ekvivalendid | 29 944 | 39 953 | 18 642 | 1 914 | 2 553 | 1 191 |
| Finantsvarad õiglasest väärtuses muutusega läbi kasumiaruande | 47 147 | 892 | 1 141 | 3 013 | 57 | 73 |
| Nõuded ja ettemaksud | 111 822 | 120 136 | 148 387 | 7 148 | 7 677 | 9 483 |
| Varud | 43 208 | 55 160 | 62 919 | 2 761 | 3 525 | 4 021 |
| Käibevara kokku | 232 121 | 216 141 | 231 089 | 14 836 | 13 812 | 14 768 |
| Varad lõpetatud tegevusvaldkonnast | 0 | 93 457 | 0 | 0 | 5 973 | 0 |
| Põhivara | | | | | | |
| Nõuded ja ettemaksud | 5 501 | 5 697 | 6 569 | 351 | 364 | 421 |
| Investeeringud sidusettevõtetesse | 143 | 640 | 505 | 9 | 41 | 32 |
| Kinnisvarainvesteeringud | 6 360 | 6 360 | 12 341 | 406 | 406 | 789 |
| Materiaalne põhivara (lisa 4) | 314 608 | 345 938 | 375 012 | 20 107 | 22 109 | 23 968 |
| Immateriaalne põhivara (lisa 4) | 803 855 | 821 613 | 1 004 188 | 51 376 | 52 511 | 64 179 |
| Põhivara kokku | 1 130 467 | 1 180 248 | 1 398 615 | 72 249 | 75 431 | 89 389 |
| VARAD KOKKU | 1 362 588 | 1 489 846 | 1 629 704 | 87 085 | 95 216 | 104 157 |
| KOHUSTUSED JA OMAKAPITAL | | | | | | |
| Kohustused | | | | | | |
| Lühiajalised kohustused | | | | | | |
| Laenukohustused (lisa 5) | 76 545 | 143 093 | 151 995 | 4 892 | 9 145 | 9 714 |
| Võlad ja ettemaksud | 154 297 | 283 668 | 226 113 | 9 861 | 18 130 | 14 451 |
| Lühiajalised kohustused kokku | 230 842 | 426 761 | 378 108 | 14 753 | 27 275 | 24 165 |
| Kohustused lõpetatud tegevusvaldkonnast | 0 | 17 231 | 0 | 0 | 1 101 | 0 |
| Pikaajalised kohustused | | | | | | |
| Pikaajalised laenukohustused (lisa 5) | 551 838 | 583 047 | 615 484 | 35 269 | 37 263 | 39 337 |
| Muud pikaajalised võlad | 497 | 28 | 609 | 32 | 2 | 39 |
| Pikaajalised eraldised | 13 993 | 13 993 | 9 555 | 894 | 894 | 611 |
| Pikaajalised kohustused kokku | 566 328 | 597 068 | 625 648 | 36 195 | 38 159 | 39 987 |
| Kohustused kokku | 797 170 | 1 041 060 | 1 003 756 | 50 948 | 66 535 | 64 152 |
| Omakapital | | | | | | |
| Emaettevõtja aktsionäridele kuuluv osa omakapitalist | | | | | | |
| Aktsiakapital | 297 968 | 208 488 | 208 488 | 19 044 | 13 325 | 13 325 |
| Ülekurss | 223 394 | 192 883 | 192 883 | 14 277 | 12 327 | 12 327 |
| Reservid | (313) | (313) | 4 125 | (20) | (20) | 264 |
| Jaotamata kasum | 44 791 | 45 805 | 218 410 | 2 863 | 2 927 | 13 959 |
| Valuutakursi muutuste reserv | (710) | 1 635 | 1 754 | (45) | 104 | 112 |
| Emaettevõtja aktsionäridele kuuluv osa omakapitalist kokku | 565 130 | 448 498 | 625 660 | 36 119 | 28 663 | 39 987 |
| Vähemusosalus | 288 | 288 | 288 | 18 | 18 | 18 |
| Omakapital kokku | 565 418 | 448 786 | 625 948 | 36 137 | 28 681 | 40 005 |
| KOHUSTUSED JA OMAKAPITAL KOKKU | 1 362 588 | 1 489 846 | 1 629 704 | 87 085 | 95 216 | 104 157 |

Aruande lisad lehekülgedel 22-36 on konsolideeritud vahearuande lahutamatud osad

Konsolideeritud koondkasumiaruanne (auditeerimata)

| (tuhandetes) | EEK | | | |
|--|-----------------|-----------------|-----------------|-----------------|
| | II kv 2010 | II kv 2009 | I pa 2010 | I pa 2009 |
| Müügitulu | 211 054 | 220 023 | 394 123 | 427 153 |
| Müüdüd toodangu kulu | 158 529 | 170 186 | 308 686 | 342 859 |
| Brutokasum | 52 525 | 49 837 | 85 437 | 84 294 |
| Turunduskulud | 8 910 | 9 483 | 17 339 | 20 403 |
| Üldhalduskulud | 23 258 | 26 468 | 49 844 | 56 699 |
| Muud äritulud | 2 004 | 5 888 | 9 237 | 6 833 |
| Muud ärikulud | 796 | 474 | 1 110 | 1 505 |
| Äri kasum | 21 565 | 19 300 | 26 381 | 12 520 |
| Intrassitulud | 68 | 410 | 241 | 1 123 |
| Intrassikulud | (10 969) | (10 994) | (20 616) | (21 829) |
| Kasum (kahjum) valuutakursi muutusest | 961 | (224) | 1 414 | (80) |
| Muud finantstulud | 0 | 70 | 0 | 190 |
| Muud finantskulud | (559) | (175) | (921) | (451) |
| Kokku finantstulud/kulud | (10 499) | (10 913) | (19 882) | (21 047) |
| Kasum/kahjum sidusettevõtete aktsiatelt ja osadelt | (228) | 0 | (1 054) | 53 |
| Kasum/kahjum enne tulumaksustamist | 10 838 | 8 387 | 5 445 | (8 474) |
| Tulumaks | 0 | 3 576 | 5 796 | 3 963 |
| Kasum/kahjum jätkuvatest tegevusvaldkondadest | 10 838 | 4 811 | (351) | (12 437) |
| Kasum/kahjum lõpetatud tegevustest | 0 | (705) | (663) | (1 050) |
| Aruandeperioodi kasum/kahjum | 10 838 | 4 106 | (1 014) | (13 487) |
| Aruandeaasta puhaskasumi/-kahjumi jaotus: | | | | |
| Emettevõtja aktsionäride osa kasumist/kahjumist | 10 838 | 4 106 | (1 014) | (13 487) |
| Muu koondkasum/-kahjum | | | | |
| Realiseerimata kursivahed | (583) | 481 | (2 345) | 401 |
| Muu koondkasum/-kahjum kokku | 10 255 | 4 587 | (3 359) | (13 086) |
| Aruandeaasta puhaskasumi/-kahjumi jaotus: | | | | |
| Emettevõtja aktsionäride osa kasumist/kahjumist | 10 255 | 4 587 | (3 359) | (13 086) |
| Tava- ja lahustunud kasum aktsia kohta (lisa 8) | 0,41 | 0,20 | (0,04) | (0,65) |

Aruande lisad lehekülgedel 22-36 on konsolideeritud vahearuanne lahutamatud osad

| (tuhandetes) | EUR | | | |
|--|--------------|--------------|----------------|----------------|
| | II kv 2010 | II kv 2009 | I pa 2010 | I pa 2009 |
| Müügitulu | 13 489 | 14 062 | 25 189 | 27 300 |
| Müüdid toodangu kulu | 10 132 | 10 877 | 19 729 | 21 913 |
| Brutokasum | 3 357 | 3 185 | 5 460 | 5 387 |
| Turunduskulud | 569 | 606 | 1 108 | 1 304 |
| Üldhalduskulud | 1 486 | 1 692 | 3 186 | 3 624 |
| Muud äritulud | 128 | 376 | 592 | 437 |
| Muud ärikulud | 51 | 30 | 71 | 96 |
| Äri kasum | 1 379 | 1 233 | 1 687 | 800 |
| Intressitulud | 4 | 26 | 15 | 72 |
| Intressikulud | (701) | (703) | (1 318) | (1 395) |
| Kasum (kahjum) valuutakursi muutusest | 61 | (14) | 90 | (5) |
| Muud finantstulud | 0 | 4 | 0 | 12 |
| Muud finantskulud | (36) | (11) | (59) | (29) |
| Kokku finantstulud/kulud | (672) | (698) | (1 272) | (1 345) |
| Kasum/kahjum sidusettevõtete aktsiatelt ja osadelt | (15) | 0 | (67) | 3 |
| Kasum/kahjum enne tulumaksustamist | 692 | 535 | 348 | (542) |
| Tulumaks | 0 | 229 | 370 | 253 |
| Kasum/kahjum jätkuvatest tegevusvaldkondadest | 692 | 306 | (22) | (795) |
| Kasum/kahjum lõpetatud tegevustest | 0 | (45) | (42) | (67) |
| Aruandeperioodi kasum/kahjum | 692 | 261 | (64) | (862) |
| Aruandeaasta puhaskasumi/-kahjumi jaotus: | | | | |
| Emettevõtja aktsionäride osa kasumist/kahjumist | 692 | 261 | (64) | (862) |
| Muu koondkasum/-kahjum | | | | |
| Realiseerimata kursivahed | (37) | 31 | (149) | 26 |
| Muu koondkasum/-kahjum kokku | 655 | 292 | (213) | (836) |
| Aruandeaasta puhaskasumi/-kahjumi jaotus: | | | | |
| Emettevõtja aktsionäride osa kasumist/kahjumist | 655 | 292 | (213) | (836) |
| Tava- ja lahustunud kasum aktsia kohta (lisa 8) | 0,03 | 0,01 | (0,00) | (0,04) |

Aruande lisad lehekülgedel 22-36 on konsolideeritud vahearuaande lahutamatud osad

Konsolideeritud omakapitali muutuste aruanne (auditeerimata)

| EEK (tuhandetes) | Emaettevõtja aktsionäridele kuuluv osa | | | | | | Vähemosalus | Kokku omakapital |
|------------------------------------|--|----------------|--------------|-----------------|------------------------------|----------------|-------------|------------------|
| | Aktsiakapital | Ülekurs | Reservid | Jaotamata kasum | Valuutakursi muutuste reserv | Kokku | | |
| Saldo 31. detsember 2008 | 189 710 | 183 494 | 4 125 | 231 897 | 1 353 | 610 579 | 288 | 610 867 |
| Aruandeperioodi koondkasum/-kahjum | 0 | 0 | 0 | (13 487) | 401 | (13 086) | 0 | (13 086) |
| Emiteeritud aktsiakapital | 18 778 | 9 389 | 0 | 0 | 0 | 28 167 | 0 | 28 167 |
| Saldo 30. juuni 2009 | 208 488 | 192 883 | 4 125 | 218 410 | 1 754 | 625 660 | 288 | 625 948 |
| Saldo 31. detsember 2009 | 208 488 | 192 883 | (313) | 45 805 | 1 635 | 448 498 | 288 | 448 786 |
| Aruandeperioodi koondkasum/-kahjum | 0 | 0 | 0 | (1 014) | (2 345) | (3 359) | 0 | (3 359) |
| Emiteeritud aktsiakapital | 89 480 | 30 511 | 0 | 0 | 0 | 119 991 | | 119 991 |
| Saldo 30. juuni 2010 | 297 968 | 223 394 | (313) | 44 791 | (710) | 565 130 | 288 | 565 418 |

| EUR (tuhandetes) | Emaettevõtja aktsionäridele kuuluv osa | | | | | | Vähemosalus | Kokku omakapital |
|------------------------------------|--|---------------|-------------|-----------------|------------------------------|---------------|-------------|------------------|
| | Aktsiakapital | Ülekurs | Reservid | Jaotamata kasum | Valuutakursi muutuste reserv | Kokku | | |
| Saldo 31. detsember 2008 | 12 125 | 11 727 | 264 | 14 821 | 86 | 39 023 | 18 | 39 041 |
| Aruandeperioodi koondkasum/-kahjum | 0 | 0 | 0 | (862) | 26 | (836) | 0 | (836) |
| Emiteeritud aktsiakapital | 1 200 | 600 | 0 | 0 | 0 | 1 800 | 0 | 1 800 |
| Saldo 30. juuni 2009 | 13 325 | 12 327 | 264 | 13 959 | 112 | 39 987 | 18 | 40 005 |
| Saldo 31. detsember 2009 | 13 325 | 12 327 | (20) | 2 927 | 104 | 28 663 | 18 | 28 681 |
| Aruandeperioodi koondkasum/-kahjum | 0 | 0 | 0 | (64) | (149) | (213) | 0 | (213) |
| Emiteeritud aktsiakapital | 5 719 | 1 950 | 0 | 0 | 0 | 7 669 | 0 | 7 669 |
| Saldo 30. juuni 2010 | 19 044 | 14 277 | (20) | 2 863 | (45) | 36 119 | 18 | 36 137 |

Aruande lisad lehekülgedel 22-36 on konsolideeritud vahearuanne lahutatamatud osad

Konsolideeritud rahavoogude aruanne (auditeerimata)

| (tuhandetes) | EEK | | EUR | |
|---|-----------------|-----------------|----------------|----------------|
| | I pa 2010 | I pa 2009 | I pa 2010 | I pa 2009 |
| Rahavood äritegevusest | | | | |
| Aruandeperioodi ärikasum /-kahjum | 26 381 | 12 520 | 1 687 | 800 |
| Korrigeerimised: | | | | |
| Põhivara kulum ja väärtuse langus | 25 990 | 27 332 | 1 661 | 1 747 |
| Kasum(-) kahjum(+) põhiv.müügist ja mahakandmisest | (40) | 61 | (3) | 4 |
| Muutus käibekapitalis: | | | | |
| Äritegevusega seotud nõuete ja ettemaksete muutus | (18 083) | 16 616 | (1 157) | 1 062 |
| Varude muutus | (2 099) | (352) | (134) | (22) |
| Äritegevusega seotud kohustuste ja ettemaksete muutus | (54 853) | (19 583) | (3 506) | (1 252) |
| Rahavoog põhitegevusest | (22 704) | 36 594 | (1 451) | 2 339 |
| Makstud ettevõtte tulumaks | (5 796) | (5 055) | (370) | (323) |
| Makstud intressid | (21 686) | (20 202) | (1 386) | (1 291) |
| Rahavood jätkuvate tegevusvaldkondade äritegevusest kokku | (50 186) | 11 337 | (3 207) | 725 |
| Lõpetatud tegevusvaldkonna rahavood äritegevusest | (16 718) | 367 | (1 068) | 23 |
| Rahavood investeerimistegevusest | | | | |
| Finantsvarade müük | 62 266 | 0 | 3 980 | 0 |
| Saadud intressid | 241 | (1 248) | 15 | (80) |
| Põhivara soetamine | (4 499) | (6 047) | (288) | (386) |
| Põhivara müük | 288 | 4 761 | 18 | 304 |
| Antud laenud | (70) | (1 697) | (4) | (108) |
| Antud laenude tagasimaksed | 9 548 | 1 495 | 610 | 96 |
| Rahavood jätkuvate tegevusvaldkondade investeerimistegevusest kokku | 67 774 | (2 736) | 4 332 | (175) |
| Lõpetatud tegevusvaldkonna rahavood investeerimistegevusest | 32 851 | 245 | 2 100 | 16 |
| Rahavood finantseerimistegevusest | | | | |
| Aktsiate emiteerimine | 82 121 | 28 166 | 5 248 | 1 800 |
| Tasutud kapitalirendi maksed | (10 609) | (17 689) | (678) | (1 131) |
| Arvelduskrediidi kasutuse muutus | (39 185) | 11 128 | (2 504) | 711 |
| Saadud laenud | 1 810 | 0 | 116 | 0 |
| Saadud laenude tagasimaksed | (77 791) | (51 492) | (4 972) | (3 291) |
| Rahavood jätkuvate tegevusvaldkondade finantseerimistegevusest kokku | (43 654) | (29 887) | (2 790) | (1 910) |
| Lõpetatud tegevusvaldkonna rahavood finantseerimistegevusest | (76) | (7 072) | (5) | (452) |
| RAHA JA RAHA EKVIVALENTIDE MUUTUS | (10 009) | (27 746) | (640) | (1 773) |
| Raha ja raha ekvivalendid perioodi alguses | 39 953 | 46 388 | 2 553 | 2 965 |
| Raha ja raha ekvivalendid perioodi lõpus | 29 944 | 18 642 | 1 914 | 1 191 |

Aruande lisad lehekülgedel 22-36 on konsolideeritud vahearuanne lahutamatud osad

KONSOLIDEERITUD VAHEARUANDE VALITUD LISAD**Lisa 1. Üldine informatsioon**

Ekspress Grupi ja tema tütarettevõtjate peamiseks tegevusaladeks on online-meedia, ajalehtede, ajakirjade ja raamatute kirjastamine ning trükiteenuste osutamine.

AS Ekspress Grupp (registreerimisnumber 10004677, aadress: Narva mnt.11E, 10151 Tallinn) on Eesti Vabariigis registreeritud valdusettevõtte. Seisuga 30.06.2010 kuuluvad kontserni konsolideerimisgruppi 11 tütarettevõtjat, 5 ühisettevõtjat ja 2 sidusettevõtjat.

Käesolev konsolideeritud vahearuanne on kinnitatud juhatusel 30.juulil 2010.

Kontserni esitusvaluutaks on Eesti kroon. Finantsaruanne on koostatud Eesti kroonides (EEK) ning eurodes (EUR), ümardatuna lähima tuhandeni.

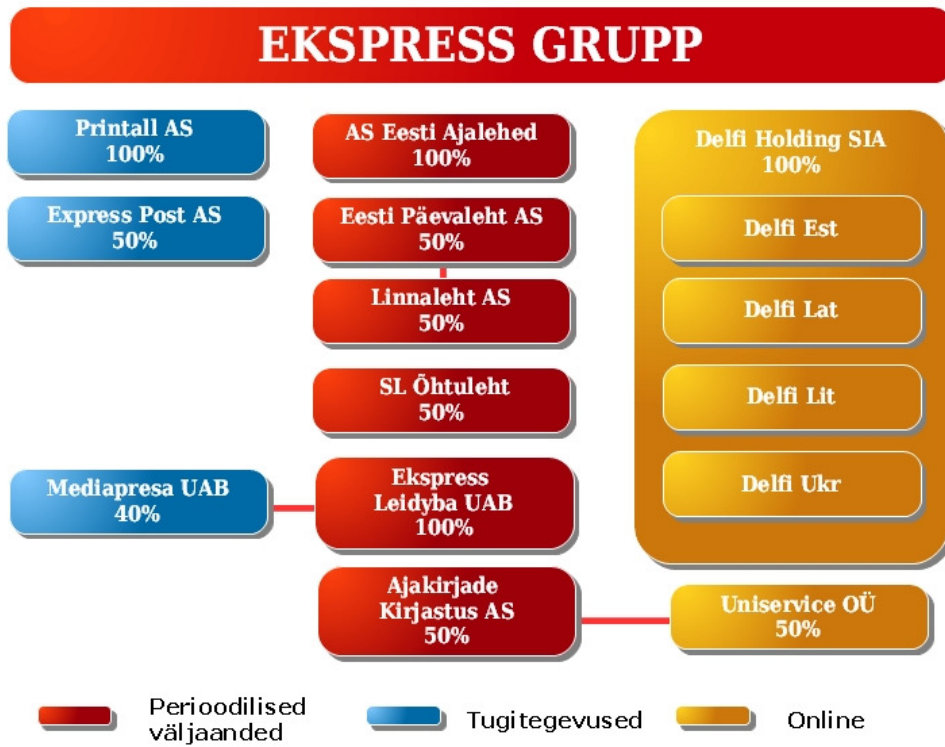
Seisuga 30.06.2010 kajastab Ekspress Grupi kontserni 2010. aasta II kvartali ja I poolaasta konsolideeritud vahearuanne järgmiste ettevõtjate majandustulemusi:

| Ettevõtte nimi | Status | Osalus 30.06.2010 | Osalus 31.12.2009 | Põhitegevus | Asukoht |
|-------------------------|----------------|----------------------|----------------------|---------------------------------|---------|
| AS Ekspress Grupp | Emaettevõtja | | | Kontserniettevõtete haldamine | Eesti |
| Eesti Ajalehed AS | Tütarettevõtja | 100% | 100% | Ajalehe kirjastamine | Eesti |
| UAB Ekspress Leidyba | Tütarettevõtja | 100% | 100% | Ajakirjade kirjastamine | Leedu |
| SIA Delfi Holding | Tütarettevõtja | 100% | 100% | Tütarettevõtete haldamine | Läti |
| Delfi AS | Tütarettevõtja | 100% | 100% | Reklaami müük | Eesti |
| Delfi AS | Tütarettevõtja | 100% | 100% | Reklaami müük | Läti |
| Mango.lv SIA | Tütarettevõtja | 100% | 100% | Reklaami müük | Läti |
| SIA Ekspress Portals | Tütarettevõtja | 100% | 100% | Reklaami müük | Läti |
| Delfi UAB | Tütarettevõtja | 100% | 100% | Reklaami müük | Leedu |
| UAB Ekspress Portals | Tütarettevõtja | 100% | 100% | Reklaami müük | Leedu |
| TOV Delfi. | Tütarettevõtja | 100% | 100% | Reklaami müük | Ukraina |
| AS Printall | Tütarettevõtja | 100% | 100% | Trükiteenuste osutamine | Eesti |
| Eesti Päevalehe AS | Ühisettevõtja | 50% | 50% | Ajalehe kirjastamine | Eesti |
| AS SL Õhtuleht | Ühisettevõtja | 50% | 50% | Ajalehe kirjastamine | Eesti |
| AS Express Post | Ühisettevõtja | 50% | 50% | Ajalehtede-ajakirjade kojukanne | Eesti |
| AS Ajakirjade Kirjastus | Ühisettevõtja | 50% | 50% | Ajakirjade kirjastamine | Eesti |
| Uniservice OÜ | Ühisettevõtja | 26% | 26% | Ajakirjade kirjastamine | Eesti |
| AS Linnaleht | Sidusettevõtja | 25% | 25% | Ajalehe kirjastamine | Eesti |
| UAB Medipresa | Sidusettevõtja | 40% | 40% | Ajalehtede-ajakirjade hulgimüük | Leedu |

Tegevus peatatud

| | | | | | |
|----------------------|----------------|-----|-----|---------------|-------|
| OÜ Ekspress Internet | Tütarettevõtja | 80% | 80% | Reklaami müük | Eesti |
|----------------------|----------------|-----|-----|---------------|-------|

Ekspress Grupi struktuur



Lõpetatavad tegevusvaldkonnad

| Ettevõtte nimi | Staatus | Osalus 30.06.2010 | Osalus 31.12.2009 | Põhitegevus | Asukoht |
|-------------------------|----------------|----------------------|----------------------|--------------------------------------|----------|
| AS Ekspress Hotline | Tütarettevõtja | 100% | 100% | Infovahendus ja reklaamiteenus | Eesti |
| Ekspresskataloogide AS | Tütarettevõtja | 100% | 100% | Telefoniraamatute koostamine | Eesti |
| AS Infoatlas | Tütarettevõtja | 100% | 100% | Telefoniraamatu "Infoatlas" tootmine | Eesti |
| Kõnekeskuse AS | Tütarettevõtja | 100% | 100% | Kõnekäsitlusteenuse vahendamine | Eesti |
| Rahva Raamat AS | Tütarettevõtja | 100% | 100% | Raamatute müük | Eesti |
| Tegevus peatatud | | | | | |
| Teletell Infoline SRL | Tütarettevõtja | 80% | 80% | Infovahendus | Rumeenia |
| Express Online SRL | Tütarettevõtja | 100% | 100% | Kõnekäsitlusteenuse vahendamine | Rumeenia |

Lisa 2. Koostamise alused

AS Ekspress Grupi 30.06.2010. aastal lõppenud II kvartali ja I poolaasta konsolideeritud vahearuanne on koostatud vastavuses rahvusvahelise finantsaruandluse standardiga IAS 34 „Vahearuanne”. Lühendatud konsolideeritud vahearuanne on mõeldud lugemiseks koos 31.12.2009 lõppenud majandusaasta aruandega.

Juhatuse hinnangul kajastab ASi Ekspress Grupp 2010. aasta II kvartali ja I poolaasta konsolideeritud vahearuanne õigesti ja õiglaselt kontserni majandustulemust ja kõik kontserniettevõtted on jätkuvalt tegutsevad ettevõtted. Käesolevat vahearuanne ei ole auditeeritud ega muul moel kontrollitud audiitorite poolt.

Grupi arvestusvaluutaks on Eesti kroon (EEK). Käesolev finantsaruanne on koostatud tuhandetes Eesti kroonides (EEK) ning tuhandetes eurodes (EUR), kui ei ole eraldi viidatud mõnele teisele rahaühikule.

Lisa 3. Lõpetatud tegevusvaldkonnad**AS Ekspress Hotline ja tema tütarettevõtjate müük**

23. aprillil 2009 sõlmis AS Ekspress Grupp lepingu 100% ASi Ekspress Hotline ja tema tütarettevõtjate AS Kõnekeskus, Ekspresskataloogide AS ja AS Infoatlas aktsiate müügiks BaltCapi investimisfondile kuuluvale valdusfirmale Cheh OÜ. Tehingu lõppsumma oli 75,2 miljonit krooni (4,8 miljonit eurot). Tehingutasu koosnes järgmistest osadest: 46,9 miljonit krooni (3 miljonit eurot) kuulub tasumisele tehingupäeval, 28,3 miljonit krooni (1,8 miljonit eurot) on tasaarveldatav ASi Ekspress Grupp võlaga Ekspress Hotline ees. Ekspress Hotline on finantsaruandes kajastatud lõpetatud tegevusvaldkonnana. Tehing viidi lõpule 25. veebruaril 2010.a.

Lõpetatud tegevusvaldkondade varade ümberhindluses kajastatud kahjum on peamiselt seotud firmaväärtuse langusega ja tuleneb tegelikust müügihinnast.

Rahva Raamat ASi müük

9. veebruaril 2010 sõlmisid ASi Ekspress Grupi tütarettevõtja Eesti Ajalehed AS ja OÜ Raamatumaja Rahva Raamat ASi aktsiate ostu- ja müügilepingu. Müügihind on 33 miljonit krooni (2,1 miljonit eurot) ja kasum 6,3 miljonit krooni (0,4 miljonit eurot). Tehing viidi lõpule 18. veebruaril 2010. ASi Ekspress Grupp otsus müüa Rahva Raamat AS põhineb kontserni strateegial keskenduda rohkem oma põhitegevusele trüki- ja digitaalmeedias. Ettevõtte uus omanik on Rahva Raamat ASi juhtkond.

Andmed Rahva Raamat ASi varade ja kohustuste kohta seisuga 18.02.2010 ja 31.12.2009 on toodud allpool. Rahva Raamatu müüki kajastatakse 2010. aasta finantsaruandes lõpetatud tegevusvaldkonnana.

| (tuhandetes) | EEK | | EUR | |
|--|---------------|----------------|--------------|--------------|
| | 18.02.2010 | 31.12.2009 | 18.02.2010 | 31.12.2009 |
| VARAD | | | | |
| Käibevara | | | | |
| Raha ja raha ekvivalendid | 14 551 | 780 | 930 | 50 |
| Nõuded ja ettemaksed | 12 395 | 33 664 | 792 | 2 152 |
| Varud | 14 134 | 14 051 | 903 | 898 |
| Käibevara kokku | 41 080 | 48 495 | 2 625 | 3 100 |
| Põhivara | | | | |
| Materiaalne põhivara | 16 495 | 16 829 | 1 054 | 1 076 |
| Immateriaalne põhivara | 10 924 | 10 975 | 698 | 73 |
| Põhivara kokku | 27 419 | 27 804 | 1 752 | 1 778 |
| VARAD KOKKU | 68 499 | 76 299 | 4 377 | 4 878 |
| KOHUSTUSED | | | | |
| Lühiajalised kohustused | | | | |
| Kapitalirent (lühiajaline osa) | 945 | 945 | 60 | 60 |
| Võlad ja ettemaksed | 46 526 | 46 526 | 2 974 | 2 974 |
| Lühiajalised kohustused kokku | 47 471 | 47 471 | 3 034 | 2 974 |
| Kapitalirent (pikaajaline osa) | 1 496 | 1 496 | 96 | 96 |
| Pikaajalised kohustused kokku | 1 496 | 1 496 | 96 | 96 |
| LÕPETATUD | | | | |
| TEGEVUSVALDKONDADE | 48 967 | 48 967 | 3 130 | 96 |
| KOHUSTUSED KOKKU | | | | |
| Müük | 11 835 | 188 571 | 756 | 12 052 |
| Kulud | 12 498 | 189 908 | 799 | 12 137 |
| Kasum (kahjum) lõpetatud tegevusvaldkondadest | (663) | (1 337) | (42) | (85) |

Kõiki sõltumatute osapoolte vahel toimuvaid äriühendusi kajastatakse kontserni raamatupidamisarvestuses ostumeetodil, mille rakendamisel kajastatakse omandatud osalust soetusmaksumus. Ostumeetodit rakendatakse omandamise kuupäeva seisuga. Selle kuupäeva seisuga määratakse omandatud osaluse soetusmaksumus, omandatud netovara õiglase väärtus ja tekkinud (positiivne või negatiivne) firmaväärtus. Lisaks omandatud osaluse soetusmaksumusele kajastatakse vastavalt IFRS 3 p 24-le omandatud osaluse soetusmaksumus ka omandamisega otseselt seotud väljaminekud nagu nõustajatele makstud tasud ja muud väljaminekud.

Soetusmaksumuse jagamiseks omandatud varade, kohustuste ja tingimuslike kohustuste õiglastele väärtustele koostatakse ostuhinna jaotamise analüüs. Soetusmaksumus jagatakse omandatud netovara õiglastele väärtustele; vahet omandatud osaluse soetusmaksumuse ja omandatud netovara õiglase väärtuse vahel kajastatakse (positiivse või negatiivse) firmaväärtusena. Firmaväärtus peegeldab seda osa soetusmaksumusest, mis tasuti omandatud ettevõtte selliste varade eest, mida ei ole võimalik eraldi identifitseerida ja eraldi arvele võtta. Positiivne firmaväärtus on põhjendatav soetatud äriüksuste kõrge kasumlikkuse, kokkuhoiduga alternatiivkuludega võrreldes ning oluliste sünergiatega, mis eeldatavasti tekivad pärast kontserniga koondumist. Firmaväärtust kui piiramatu kasutusega immateriaalset vara ei amortiseerita, vaid viiakse vähemalt kord aastas läbi vara väärtuse test.

Investeeringu kaetava väärtuse aluseks on antud rahateeniva üksuse tuleviku oodatavad rahavood, mida diskonteeritakse kasutades kaalutud keskmist kapitali maksumuse määra. Kui investeeringu kaetav väärtus on madalam tema bilansilisest maksumusest, hinnatakse investeering alla kaetava väärtuseni ja kajastatakse väärtuse langus kahjumina. Kui investeeringu kaetav väärtus on kõrgem tema bilansilisest maksumusest, ümberhindlust ei toimu. Hinnangud ja otsused, mida kasutatakse äriühenduste

hindamisel. vaadatakse pidevalt üle ja kui tegelikud tulemused erinevad hinnangutest, korrigeeritakse tulemusi.

Lisa 4. Materiaalne ja immateriaalne põhivara

| EEK (tuhandetes) | Materiaalne põhivara | | Immateriaalne põhivara | |
|---------------------------------|----------------------|----------------|------------------------|------------------|
| | I pa 2010 | I pa 2009 | I pa 2010 | I pa 2009 |
| Saldo perioodi alguses | | | | |
| Soetusmaksumus | 551 478 | 568 659 | 880 776 | 1 058 209 |
| Akumuleeritud kulum | (205 540) | (179 087) | (59 163) | (44 829) |
| Bilansiline väärtus | 345 938 | 389 572 | 821 613 | 1 013 380 |
| Ostud ja parendused | 2 178 | 6 300 | 2 321 | 2 640 |
| Müüdnud põhivara (jääkmaksumus) | (19) | (266) | 0 | (1 749) |
| Põhivara mahakandmine | (29) | 0 | 0 | (18) |
| Müüdnud äriühenduste kaudu | (16 829) | 0 | (10 968) | 0 |
| Põhivara kulum | (16 729) | (20 609) | (9 261) | (10 062) |
| Valuutakursside ümberhindlus * | 98 | 15 | 150 | (3) |
| Saldo perioodi lõpus | | | | |
| Soetusmaksumus | 523 000 | 572 065 | 870 260 | 1 058 124 |
| Akumuleeritud kulum | (208 392) | (197 053) | (66 405) | (53 936) |
| Bilansiline väärtus | 314 608 | 375 012 | 803 855 | 1 004 188 |

| EUR (tuhandetes) | Materiaalne põhivara | | Immateriaalne põhivara | |
|---------------------------------|----------------------|---------------|------------------------|---------------|
| | I pa 2010 | I pa 2009 | I pa 2010 | I pa 2009 |
| Saldo perioodi alguses | | | | |
| Soetusmaksumus | 35 246 | 36 344 | 56 292 | 67 632 |
| Akumuleeritud kulum | (13 136) | (11 446) | (3 781) | (2 865) |
| Bilansiline väärtus | 22 109 | 24 898 | 52 511 | 64 767 |
| Ostud ja parendused | 140 | 403 | 148 | 167 |
| Müüdnud põhivara (jääkmaksumus) | (1) | (17) | 0 | (112) |
| Põhivara mahakandmine | (2) | 0 | 0 | (1) |
| Müüdnud äriühenduste kaudu | (1 076) | 0 | (701) | 0 |
| Põhivara kulum | (1 069) | (1 317) | (592) | (642) |
| Valuutakursside ümberhindlus * | 6 | 1 | 10 | 0 |
| Saldo perioodi lõpus | | | | |
| Soetusmaksumus | 33 426 | 36 562 | 55 620 | 67 626 |
| Akumuleeritud kulum | (13 319) | (12 594) | (4 244) | (3 447) |
| Bilansiline väärtus | 20 107 | 23 968 | 51 376 | 64 179 |

* Valuutakursside ümberhindluse summa koosneb põhivarade soetusmaksumuse, akumuleeritud kulumi ja aruande perioodi kulumi konverteerimisest.

Lisa 5. Pangalaenuid ja laenukohustused

| EEK (tuhandetes) | Summa kokku | Tagasimakse tähtaeg | | Keskmine intressimäär |
|---------------------------------|----------------|---------------------|-------------------|-----------------------|
| | | 12 kuu jooksul | 1-5 aasta jooksul | |
| Saldo seisuga 30.06.2010 | | | | |
| Arvelduskrediit | 724 | 724 | 0 | 4,13% |
| Lühiajaline pangalaen | 10 032 | 10 032 | 0 | 3,85% |
| Pikaajalised pangalaenuid | 526 826 | 46 748 | 480 078 | 4,71% |
| Kapitalirent | 90 801 | 19 041 | 71 760 | 3,84% |
| Kokku: | 628 383 | 76 545 | 551 838 | |
| Saldo seisuga 31.12.2009 | | | | |
| Arvelduskrediit | 39 909 | 39 909 | 0 | 4,13% |
| Lühiajaline pangalaen | 8 222 | 8 222 | 0 | 5,81% |
| Pikaajalised pangalaenuid | 574 078 | 56 352 | 517 726 | 4,58% |
| Kapitalirent | 103 931 | 38 610 | 65 321 | 3,24% |
| Kokku: | 726 140 | 143 093 | 583 047 | |

| EUR (tuhandetes) | Summa kokku | Tagasimakse tähtaeg | | Keskmine intressimäär |
|---------------------------------|---------------|---------------------|-------------------|-----------------------|
| | | 12 kuu jooksul | 1-5 aasta jooksul | |
| Saldo seisuga 30.06.2010 | | | | |
| Arvelduskrediit | 45 | 45 | 0 | 4,13% |
| Lühiajaline pangalaen | 641 | 641 | 0 | 3,85% |
| Pikaajalised pangalaenuid | 33 671 | 2 988 | 30 683 | 4,71% |
| Kapitalirent | 5 804 | 1 218 | 4 586 | 3,84% |
| Kokku: | 40 161 | 4 892 | 35 269 | |
| Saldo seisuga 31.12.2009 | | | | |
| Arvelduskrediit | 2 550 | 2 550 | 0 | 4,13% |
| Lühiajaline pangalaen | 525 | 525 | 0 | 5,81% |
| Pikaajalised pangalaenuid | 36 690 | 3 602 | 33 088 | 4,58% |
| Kapitalirent | 6 643 | 2 468 | 4 175 | 3,24% |
| Kokku: | 46 408 | 9 145 | 37 263 | |

Efektiivsed intressimäärad on väga lähedased nominaalsetele intressimääradele.

SEB Panga, Danske Bank A/Si Eesti filiaali (Sampo Panga) ja Nordea Panga sündikaadi ning ASi Ekspress Grupp vahel on 28. augustil 2007 sõlmitud laenuleping summas 674,4 miljonit krooni (43,1 miljonit eurot) Delfi Grupi ja Maalehe ostuks. Laenu tagasimaksetähtaeg on 25.09.2012. 5. veebruaril 2010 sõlmiti laenulepingu muutmise kokkulepe ja vastavalt sellele on uueks tähtajaks 25. jaanuar 2015 eelnevalt kokkulepitud 25. septembri 2012 asemel.

Vähendatud põhiosamaksed lisatakse laenu lõppjäägile. Tagasimaksegraafikut muudeti selliselt, et AS Ekspress Grupp hakkab tasuma laenujääki osadena ajavahemikul veebruar 2010 kuni detsember 2012 vastavalt 10-aastasele graafikule ning ajavahemikul jaanuar 2013 kuni detsember 2014 vastavalt 5-aastasele graafikule.

Laenu intressimäär on 3,5%+ 6 kuu EURIBOR, alates 25.01.2010 on intressimäär 4%+ 6 kuu EURIBOR. alates 25.02.2010, on uus intressimäär 3,75% + 6 kuu EURIBOR.

Laenujääk seisuga 30.06.2010 on 482,4 miljonit krooni (30,8 miljonit eurot), 31.12.2009: 526,9 miljonit krooni (33,7 miljonit eurot). Laenu tagatud:

- hüpoteegiga kinnistule asukohaga Peterburi tee 64A hüpoteegisummaga 50 miljonit krooni (3,2 miljonit eurot);

2010. aasta II kvartali ja I poolaasta konsolideeritud vahearuanne

- pandiga Delfi Eesti, Delfi Läti, Delfi Leedu, Eesti Ajalehed, Printall, Eesti Päevaleht ja Delfi Holding aktsiatele ja nimetatud tütarettevõtjategarantiiga kokku summas 43,1 miljonit eurot (674,4 miljonit krooni);

- ühispandiga minimaalselt summas 4 miljonit krooni (0,3 miljonit eurot) järgmistele kaubamärkidele: Eesti Ekspress, Delfi ja Maaleht.

Vastavalt laenulepingu tingimustele peab laenusaja täitma teatud finantsuhtarvude nagu emaettevõtja ja tütarettevõtjate summaarne EBITDA tase ja omakapitali osakaal (omakapital/bilansimaht). Bilansipäeva seisuga olid kõik suhtarvud vastavuses finantsasutuste poolt määratud tingimustega.

01. aprill 2010 on ASi Ekspress Grupp ja Danske Bank A/S Eesti filiaali (AS Sampo Pank õigusjärglane) vahel sõlmitud arvelduslaenuleping, mille järgi on arvelduslaenu summa 0,96 miljonit eurot (15 miljonit krooni). Arvelduslaenu intressimäär on 3,5%+ 6 kuu EURIBOR ja laenu tähtpäev 31.01.2011.

24. mai 2010 on AS Ekspress Grupp ja AS SEB Pank vahel sõlmitud arvelduslaenuleping limiidiga 0,96 miljonit eurot (15 miljonit krooni). Arvelduslaenu intressimäär on 3,5%+ 1 kuu EURIBOR ja laenu tähtaeg 31.01.2011.

08.juuni 2010 on AS Ekspress Grupp ja Nordea Bank Finland Plc Eesti filiaali vahel sõlmitud laenuleping limiidiga 0,96 miljonit eurot (15 miljonit krooni). Laenu intressimäär on 4,452% aastas ja laenu tähtaeg on 31.01.2011.

ASi Printall (laenuvõtja) laenuleping summas 75 miljonit krooni (4,8 miljonit. eurot), tähtajaga 15.12.2013. on tagatud hüpoteegiga summas 100 miljonit krooni (6,4 miljonit eurot) kinnisvarale aadressiga Peterburi tee 64A. Tallinn (31.06.2010 hoone bilansiline väärtus 70,2 miljonit krooni (4,5 miljonit eurot); kinnistu bilansiline väärtus 6,4 miljonit krooni (0,4 miljonit eurot), kinnisvarainvesteeringu bilansiline väärtus 6,4 miljonit krooni (0,4 miljonit eurot). Laenu jääk seisuga 30.06.2010 oli 44,4 miljonit krooni (2,8 miljonit eurot), 31.12.2009: 47,2 miljonit krooni (3,0 miljonit eurot). Kapitalirendilepingud sisaldavad muu hulgas teatud tingimusi ettevõtte suhtarvudele, millele ettevõtte finantsnäitajad peavad vastama. Bilansipäeva seisuga olid kõik suhtarvud vastavuses finantsasutuste poolt määratud tingimustega.

ASi Ekspress Grupp laenude refinantseerimisega seoses vaadati üle ka tüarretevõtja Printall AS laenu- ja rendikohustused ning sõlmiti laenu ja rendilepingute muutmise kokkulepped. Vastavalt kokkulepetele pikendati laenu- ja renditähtaega ühe aasta võrra ning ajavahemikus jaanuar 2010 ja detsember 2011 vähendatakse põhiosamakseid 50%.

Liisingukohustused on piisavalt tagatud, kuna omandiõigused kuuluvad liisingfirmale kuni lepingu lõppemiseni.

Lisa 6. Segmendiaruanne

Konsolideeritud finantsaruannetes eristatakse järgmiseid segmente:

- a) online-meedia;
- b) perioodilised väljaanded;
- c) trükiteenus;
- d) keskuse tegevused.

Töötajate arv segmentide lõikes

| Segment | Töötajate arv | | Töötajate keskmine arv | |
|--|---------------|--------------|------------------------|--------------|
| | 30.06.2010 | 30.06.2009 | I pa 2010 | I pa 2009 |
| online-meedia | 213 | 198 | 208 | 203 |
| periodilised väljaanded | 1 377 | 1 537 | 1 378 | 1 545 |
| trükiteenused | 184 | 202 | 184 | 203 |
| raamatute müük (lõpetatud tegevusvaldkond) | 0 | 110 | 0 | 113 |
| infoteenused (lõpetatud tegevusvaldkond) | 0 | 186 | 0 | 185 |
| keskuse tegevused | 8 | 7 | 8 | 7 |
| Kokku | 1 782 | 2 240 | 1 778 | 2 256 |

*ühisettevõtetest proportsionaalne osa

Enamik kontserni ja tema tütarettevõtjate töölepinguid on sõlmitud tähtajatult.

Segmentide peamised finantsnäitajad II kvartal /2009-2010**Kontsern**

| (tuhandetes) EEK | Müügitulu | | | EBITDA | | |
|-------------------------------------|----------------|----------------|--------------|---------------|---------------|-------------|
| | II kv 2010 | II kv 2009 | Muutus% | II kv 2010 | II kv 2009 | Muutus% |
| online-meedia | 36 988 | 32 499 | 13,8% | 7 170 | 3 607 | 98,8% |
| periodilised väljaanded | 92 439 | 108 643 | -14,9% | 8 537 | 12 803 | -33,3% |
| trükiteenused | 92 846 | 93 890 | -1,1% | 21 213 | 19 203 | 10,5% |
| keskuse tegevused | 513 | 598 | -14,2% | (2 379) | (2 454) | 3,1% |
| segmentidevahelised elimineerimised | (11 732) | (15 607) | 24,8% | (16) | (70) | 77,1% |
| KOKKU | 211 054 | 220 023 | -4,1% | 34 525 | 33 089 | 4,3% |

Kontsern

| (tuhandetes) EUR | Müügitulu | | | EBITDA | | |
|-------------------------------------|---------------|---------------|--------------|--------------|--------------|-------------|
| | II kv 2010 | II kv 2009 | Muutus% | II kv 2010 | II kv 2009 | Muutus% |
| online-meedia | 2 364 | 2 077 | 13,8% | 458 | 231 | 98,8% |
| periodilised väljaanded | 5 908 | 6 944 | -14,9% | 546 | 818 | -33,3% |
| trükiteenused | 5 934 | 6 001 | -1,1% | 1 356 | 1 227 | 10,5% |
| keskuse tegevused | 33 | 38 | -14,2% | (152) | (157) | 3,1% |
| segmentidevahelised elimineerimised | (750) | (998) | 24,8% | (1) | (4) | 77,1% |
| KOKKU | 13 489 | 14 062 | -4,1% | 2 207 | 2 115 | 4,3% |

Segmentide peamised finantsnäitajad I poolaasta /2009-2010**Kontsern**

| (tuhandetes) EEK | Müügitulu | | | EBITDA | | |
|-------------------------------------|----------------|----------------|--------------|---------------|---------------|--------------|
| | I pa 2010 | I pa 2009 | Muutus% | I pa 2010 | I pa 2009 | Muutus% |
| online-meedia | 63 099 | 60 143 | 4,9% | 4 923 | 333 | 1378,4% |
| periodilised väljaanded | 174 251 | 212 869 | -18,1% | 14 187 | 12 011 | 18,1% |
| trükiteenused | 179 695 | 181 835 | -1,2% | 40 189 | 33 249 | 20,9% |
| keskuse tegevused | 1 086 | 1 345 | -19,3% | (6 874) | (4 882) | -40,8% |
| segmentidevahelised elimineerimised | (24 008) | (29 039) | 17,3% | (50) | (861) | 94,2% |
| KOKKU | 394 123 | 427 153 | -7,7% | 52 375 | 39 850 | 31,4% |

Kontsern

| (tuhandetes) EUR | Müügitulu | | | EBITDA | | |
|-------------------------------------|---------------|---------------|--------------|--------------|--------------|--------------|
| | I pa 2010 | I pa 2009 | Muutus% | I pa 2010 | I pa 2009 | Muutus% |
| online-meedia | 4 033 | 3 844 | 4,9% | 315 | 21 | 1378,4% |
| perioodilised väljaanded | 11 137 | 13 605 | -18,1% | 907 | 768 | 18,1% |
| trükiteenused | 11 485 | 11 621 | -1,2% | 2 569 | 2 125 | 20,9% |
| keskuse tegevused | 69 | 86 | -19,3% | (439) | (312) | -40,8% |
| segmentidevahelised elimineerimised | (1 535) | (1 856) | 17,3% | (5) | (55) | 94,2% |
| KOKKU | 25 189 | 27 300 | -7,7% | 3 347 | 2 547 | 31,4% |

Online-meedia segment

Online-meedia segment hõlmab Delfi tegevust Eestis, Lätis, Leedus ja Ukrainas. Lisaks hõlmab online-meedia segment ka Eesti Päevalehe ASi, Eesti Ajalehed ASi (Maaleht ja Eesti Ekspress) ja ASi SL Õhtuleht *online* tegevust.

Online-meedia segmenti peamised finantsnäitajad II kvartal / 2009-2010

| (tuhandetes) EEK | Müügitulu | | | EBITDA | | |
|-------------------------------------|---------------|---------------|--------------|--------------|--------------|--------------|
| | II kv 2010 | II kv 2009 | Muutus% | II kv 2010 | II kv 2009 | Muutus% |
| Delfi Eesti | 11 632 | 10 275 | 13,2% | 2 168 | 2 139 | 1,4% |
| Delfi Läti | 6 691 | 7 385 | -9,4% | (465) | (560) | 17,0% |
| Delfi Leedu | 16 041 | 13 437 | 19,4% | 6 031 | 2 432 | 148,0% |
| Delfi Ukraina | 154 | 10 | 1440,0% | (2 092) | (1 668) | -25,4% |
| Delfi Holding | 3 625 | 2 996 | 21,0% | 1 973 | 2 996 | -34,1% |
| muud ettevõtted | 2 511 | 3 122 | -19,6% | (240) | (1 756) | 86,3% |
| segmentidevahelised elimineerimised | (3 666) | (4 726) | 22,4% | (205) | 24 | -954,2% |
| KOKKU | 36 988 | 32 499 | 13,8% | 7 170 | 3 607 | 98,8% |

* Segmentidevaheline müügitulu on elimineeritud

| (tuhandetes) EUR | Müügitulu | | | EBITDA | | |
|-------------------------------------|--------------|--------------|--------------|------------|------------|--------------|
| | II kv 2010 | II kv 2009 | Muutus% | II kv 2010 | II kv 2009 | Muutus% |
| Delfi Eesti | 743 | 657 | 13,2% | 139 | 137 | 1,4% |
| Delfi Läti | 428 | 472 | -9,4% | (30) | (36) | 17,0% |
| Delfi Leedu | 1 025 | 858 | 19,4% | 385 | 155 | 148,0% |
| Delfi Ukraina | 10 | 1 | 1440,0% | (134) | (107) | -25,4% |
| Delfi Holding | 232 | 191 | 21,0% | 126 | 191 | -34,1% |
| muud ettevõtted | 160 | 200 | -19,6% | (15) | (111) | 86,3% |
| segmentidevahelised elimineerimised | (234) | (302) | 22,4% | (13) | 2 | -954,2% |
| KOKKU | 2 364 | 2 077 | 13,8% | 458 | 231 | 98,8% |

* Segmentidevaheline müügitulu on elimineeritud

Online-meedia segmenti peamised finantsnäitajad I poolaasta / 2009-2010

| (tuhandetes) EEK | Müügitulu | | | EBITDA | | |
|-------------------------------------|---------------|---------------|-------------|--------------|------------|----------------|
| | I pa 2010 | I pa 2009 | Muutus% | I pa 2010 | I pa 2009 | Muutus% |
| Delfi Eesti | 20 785 | 20 305 | 2,4% | 2 788 | 1 426 | 95,5% |
| Delfi Läti | 12 332 | 14 472 | -14,8% | (1 277) | 216 | -691,2% |
| Delfi Leedu | 25 915 | 21 991 | 17,8% | 5 105 | 1 681 | 203,7% |
| Delfi Ukraina | 171 | 13 | 1215,4% | (3 861) | (2 431) | -58,8% |
| Delfi Holding | 6 700 | 2 996 | 123,6% | 3 342 | 2 996 | 11,5% |
| muud ettevõtted | 4 519 | 6 069 | -25,5% | (1 122) | (3 993) | 71,9% |
| segmentidevahelised elimineerimised | (7 323) | (5 703) | -28,4% | (52) | 438 | -111,9% |
| KOKKU | 63 099 | 60 143 | 4,9% | 4 923 | 333 | 1378,4% |

* Segmentidevaheline müügitulu on elimineeritud

| (tuhandetes) EUR | Müügitulu | | | EBITDA | | |
|-------------------------------------|--------------|--------------|-------------|------------|-----------|----------------|
| | I pa 2010 | I pa 2009 | Muutus% | I pa 2010 | I pa 2009 | Muutus% |
| Delfi Eesti | 1 328 | 1 298 | 2,4% | 178 | 91 | 95,5% |
| Delfi Läti | 788 | 925 | -14,8% | (82) | 14 | -691,2% |
| Delfi Leedu | 1 656 | 1 405 | 17,8% | 326 | 107 | 203,7% |
| Delfi Ukraina | 11 | 1 | 1215,4% | (246) | (155) | -58,8% |
| Delfi Holding | 428 | 191 | 123,6% | 214 | 191 | 11,5% |
| muud ettevõtted | 289 | 388 | -25,5% | (72) | (255) | 71,9% |
| segmentidevahelised elimineerimised | (467) | (364) | -28,4% | (3) | 28 | -111,9% |
| KOKKU | 4 033 | 3 844 | 4,9% | 315 | 21 | 1378,4% |

* Segmentidevaheline müügitulu on elimineeritud

Perioodiliste väljaannete segment

Perioodiliste väljaannete segmenti kuulub Eesti Päevalehe ASi. Eesti Ajalehed ASi (Maaleht ja Eesti Ekspress). ASi SL Õhtuleht. ASi Linnaleht. UAB Express Leidyba ja ASi Ajakirjade Kirjastus ajalehtede ja ajakirjade kirjastamine ja väljaandmine.

Kõik Ekspress Grupi ajalehtede ja ajakirjade väljaandjad (v.a. AS Linnaleht ja AS SL Õhtuleht) kirjastavad ka raamatuid.

Perioodiliste väljaannete segmenti peamised finantsnäitajad II kvartal / 2009-2010

| (tuhandetes) EEK | Müügitulu | | | EBITDA | | |
|-------------------------------------|---------------|----------------|---------------|--------------|---------------|---------------|
| | II kv 2010 | II kv 2009 | Muutus% | II kv 2010 | II kv 2009 | Muutus% |
| Eesti Päevalehe AS | 14 501 | 18 064 | -19,7% | (20) | 1 757 | -101,1% |
| Eesti Ajalehed AS | 30 445 | 20 586 | 47,9% | 4 714 | 1 367 | 244,8% |
| AS Maaleht | 0 | 13 611 | -100,0% | 0 | 1 241 | -100,0% |
| SL Õhtuleht AS | 12 841 | 14 956 | -14,1% | 1 344 | 2 669 | -49,6% |
| AS Ajakirjade Kirjastus | 17 520 | 20 633 | -15,1% | 741 | 431 | 71,9% |
| UAB Ekspress Leidyba | 12 471 | 16 121 | -22,6% | 614 | 5 904 | -89,6% |
| AS Express Post | 9 262 | 9 500 | -2,5% | 1 141 | 1 043 | 9,4% |
| segmentidevahelised elimineerimised | (4 601) | (4 828) | 4,7% | 3 | (1 609) | 100,2% |
| KOKKU | 92 439 | 108 643 | -14,9% | 8 537 | 12 803 | -33,3% |

* Segmentidevaheline müügitulu on elimineeritud

| (tuhandetes) EUR | Müügitulu | | | EBITDA | | |
|-------------------------------------|--------------|--------------|---------------|------------|------------|---------------|
| | II kv 2010 | II kv 2009 | Muutus% | II kv 2010 | II kv 2009 | Muutus% |
| Eesti Päevalehe AS | 927 | 1 155 | -19,7% | (1) | 112 | -101,1% |
| Eesti Ajalehed AS | 1 946 | 1 316 | 47,9% | 301 | 87 | 244,8% |
| AS Maaleht | 0 | 870 | -100,0% | 0 | 79 | -100,0% |
| SL Õhtuleht AS | 821 | 956 | -14,1% | 86 | 171 | -49,6% |
| AS Ajakirjade Kirjastus | 1 120 | 1 319 | -15,1% | 47 | 28 | 71,9% |
| UAB Ekspress Leidyba | 797 | 1 030 | -22,6% | 39 | 377 | -89,6% |
| AS Express Post | 592 | 607 | -2,5% | 74 | 67 | 9,4% |
| segmentidevahelised elimineerimised | (295) | (309) | 4,7% | 0 | (103) | 100,2% |
| KOKKU | 5 908 | 6 944 | -14,9% | 546 | 818 | -33,3% |

* Segmentidevaheline müügitulu on elimineeritud

Perioodiliste väljaannete segmendi peamised finantsnäitajad I poolaasta / 2009-2010

| (tuhandetes) EEK | Müügitulu | | | EBITDA | | |
|-------------------------------------|----------------|----------------|---------------|---------------|---------------|--------------|
| | I pa 2010 | I pa 2009 | Muutus% | I pa 2010 | I pa 2009 | Muutus% |
| Eesti Päevalehe AS | 25 425 | 35 251 | -27,9% | (2 968) | 1 891 | -257,0% |
| Eesti Ajalehed AS | 57 742 | 39 868 | 44,8% | 12 383 | 654 | 1793,4% |
| AS Maaleht | 0 | 26 001 | -100,0% | 0 | 798 | -100,0% |
| SL Õhtuleht AS | 25 363 | 29 823 | -15,0% | 2 112 | 4 326 | -51,2% |
| AS Ajakirjade Kirjastus | 33 423 | 40 372 | -17,2% | 857 | (580) | 247,8% |
| UAB Ekspress Leidyba | 23 089 | 31 674 | -27,1% | (633) | 4 827 | -113,1% |
| AS Express Post | 18 841 | 19 363 | -2,7% | 2 407 | 1 716 | 40,3% |
| segmentidevahelised elimineerimised | (9 632) | (9 483) | -1,6% | 29 | (1 621) | 101,8% |
| KOKKU | 174 251 | 212 869 | -18,1% | 14 187 | 12 011 | 18,1% |

* Segmentidevaheline müügitulu on elimineeritud

| (tuhandetes) EUR | Müügitulu | | | EBITDA | | |
|-------------------------------------|---------------|---------------|---------------|------------|------------|--------------|
| | I pa 2010 | I pa 2009 | Muutus% | I pa 2010 | I pa 2009 | Muutus% |
| Eesti Päevalehe AS | 1 625 | 2 253 | -27,9% | (190) | 121 | -257,0% |
| Eesti Ajalehed AS | 3 690 | 2 548 | 44,8% | 791 | 42 | 1793,4% |
| AS Maaleht | 0 | 1 662 | -100,0% | 0 | 51 | -100,0% |
| SL Õhtuleht AS | 1 621 | 1 906 | -15,0% | 135 | 276 | -51,2% |
| AS Ajakirjade Kirjastus | 2 136 | 2 580 | -17,2% | 55 | (37) | 247,8% |
| UAB Ekspress Leidyba | 1 476 | 2 024 | -27,1% | (40) | 309 | -113,1% |
| AS Express Post | 1 204 | 1 238 | -2,7% | 154 | 110 | 40,3% |
| segmentidevahelised elimineerimised | (615) | (606) | -1,6% | 2 | (104) | 101,8% |
| KOKKU | 11 137 | 13 605 | -18,1% | 907 | 768 | 18,1% |

* Segmentidevaheline müügitulu on elimineeritud

Trükiteenuse segment

Ekspress Grupi kõik trükiteenused on kontsentreerunud ASi Printall, mis on suurim trükkimisega tegelev ettevõtte Eestis. Printall on võimeline trükkima nii ajalehti (coldset) kui ka ajakirju (heatset).

Trükiteenuse segmendi peamised finantsnäitajad II kvartal / 2009-2010

| (tuhandetes) EEK | Müügitulu | | | EBITDA | | |
|---------------------|------------|------------|---------|------------|------------|---------|
| | II kv 2010 | II kv 2009 | Muutus% | II kv 2010 | II kv 2009 | Muutus% |
| AS Printall | 92 846 | 93 890 | -1,1% | 21 213 | 19 203 | 10,5% |

| (tuhandetes) EUR | Müügitulu | | | EBITDA | | |
|---------------------|------------|------------|---------|------------|------------|---------|
| | II kv 2010 | II kv 2009 | Muutus% | II kv 2010 | II kv 2009 | Muutus% |
| AS Printall | 5 934 | 6 001 | -1,1% | 1 356 | 1 227 | 10,5% |

Trükiteenuse segmendi peamised finantsnäitajad I poolaasta / 2009-2010

| (tuhandetes) EEK | Müügitulu | | | EBITDA | | |
|---------------------|-----------|-----------|---------|-----------|-----------|---------|
| | I pa 2010 | I pa 2009 | Muutus% | I pa 2010 | I pa 2009 | Muutus% |
| AS Printall | 179 695 | 181 835 | -1,2% | 40 189 | 33 249 | 20,9% |

| (tuhandetes) EUR | Müügitulu | | | EBITDA | | |
|---------------------|-----------|-----------|---------|-----------|-----------|---------|
| | I pa 2010 | I pa 2009 | Muutus% | I pa 2010 | I pa 2009 | Muutus% |
| AS Printall | 11 485 | 11 621 | -1,2% | 2 569 | 2 125 | 20,9% |

Eksporti osa müügitulus 63%. sealhulgas 50% Lääne-Euroopasse.

Infoteenused ja raamatute müük lõpetatud tegevusvaldkonnad

Varasemates aruannetes oli Ekspress Grupil ka infoteenuste segment ning kõik segmenti tegevused olid kontsentreerunud ASi Ekspress Hotline ja selle tütarettevõtjatesse. 23. aprillil 2009. aastal sõlmisid Ekspress Grupp ja OÜ Cheh (BaltCapi investeerimisfondile kuuluv valdusfirma) lepingu ASi Ekspress Hotline kõikide aktsiate müügiks OÜle Cheh. Tehing viidi lõpule 25.veebruari 2010. aastal.

9. veebruaril 2010 sõlmisid ASi Ekspress Grupi tütarettevõtja Eesti Ajalehed AS ja OÜ Raamatumaja Rahva Raamat ASi aktsiate ostu- ja müügilepingu. Tehing viidi lõpule 18. veebruaril 2010. Ettevõtte uus omanik on Rahva Raamat ASi juhtkond.

Lisa 7. Reservid

Reservidena on kajastatud:

- Äriseadustikuga ette nähtud kohustuslik reservkapital, mida võib aktsionäride üldkoosoleku otsuse alusel kasutada kahjumi katmiseks, kui seda ei ole võimalik katta aktsiaseltsi vabast omakapitalist, samuti aktsiakapitali suurendamiseks.
- Muud reservid – omanike täiendav rahaline sissemaks 10 000 tuhat krooni (639 tuhat eurot), intressivahetustehingutest tulenev riskimaandamise reserv 13 993 tuhat krooni (894 tuhat eurot) ja kinnisvarainvesteeringu ümberhindlus 3 414 tuhat krooni (218 tuhat eurot).

| (tuhandetes) | EEK | | EUR | |
|--------------------------------------|------------|------------|------------|------------|
| | 30.06.2010 | 31.12.2009 | 30.06.2010 | 31.12.2009 |
| Kohustuslik reservkapital | 266 | 266 | 17 | 17 |
| Muud reservid | (579) | (579) | (37) | (37) |
| Omanike täiendav rahaline sissemaks | 10 000 | 10 000 | 639 | 639 |
| Kinnisvarainvesteeringu ümberhindlus | 3 414 | 3 414 | 218 | 218 |
| Riskimaandamise reserv | (13 993) | (13 993) | (894) | (894) |

Lisa 8. Puhaskasum aktsia kohta

Tavapuhaskasum aktsia kohta on arvutatud emaettevõtja omanikele kuuluva puhaskasumi ja kaalutud keskmise perioodi aktsiate arvu suhtena.

Arvestades asjaolu, et aktsiate tulu lahustava toimega instrumente kontsernil 30.06.2010 ja 30.06.2009 seisuga ei olnud, oli **lahustatud puhaskasum aktsia kohta** võrdne tavapuhaskasumiga aktsia kohta.

| | EEK | | | |
|--|------------|------------|-------------|--------------|
| | II kv 2010 | II kv 2009 | I pa 2010 | I pa 2009 |
| Aktsionäridele kuuluv puhaskasum | 10 837 768 | 4 106 118 | (1 013 558) | (13 487 796) |
| Lihtaktsiate kaalutud keskmine arv | 26 551 962 | 20 848 841 | 23 716 156 | 20 724 349 |
| Tavapuhaskasum ja lahustatud aktsiakasum | 0.41 | 0.20 | (0.04) | (0.65) |

| | EUR | | | |
|--|------------|------------|------------|------------|
| | II kv 2010 | II kv 2009 | I pa 2010 | I pa 2009 |
| Aktsionäridele kuuluv puhaskasum | 692 660 | 262 429 | (64 778) | (862 027) |
| Lihtaktsiate kaalutud keskmine arv | 26 551 962 | 20 848 841 | 23 716 156 | 20 724 349 |
| Tavapuhaskasum ja lahustatud aktsiakasum | 0.03 | 0.01 | (0.00) | (0.04) |

Lisa 9. Omakapital

30. märtsil 2010 toimunud AS Ekspress Grupp aktsionäride korralisel üldkoosolekul otsustati suurendada AS Ekspress Grupp aktsiakapitali rahaliste sissemaksetega järgmistel tingimustel, lasta välja 8 948 000 uut aktsiat nimiväärtusega 10 krooni (0,64 eurot) aktsia ning noteerida nimetatud aktsiad NASDAQ OMX Tallinna börsil.

Aktsiakapitali suurendamise tulemusena on aktsiakapitali uueks suuruseks 297 968 410 krooni (19 051 689 eurot).

Uute aktsiate märkimine viidi läbi 16. aprillist 2010. a kuni 03. maini 2010. a kell 14.00.

Lasti välja uued aktsiad nimiväärtusega 10 krooni (0,64 eurot) ja ülekursiga 3 krooni ning 77 senti (0,24 eurot) aktsia kohta, mille tulemusena on omakapitalis kajastatud ülekursi pärast emissioonikulude katmist summas 223 394 tuhat krooni (14 277 tuh. eurot).

Uute aktsiate eest tasumine toimus rahaliste sissemaksetena, kusjuures sissemakse tasumise tähtpäev oli 06. mai 2010. a.

Aktsiakapitali suurendamise tulemusel on Ekspress Grupi aktsiakapital 297 968 410 krooni (19 043 652 eurot) ja koosneb 29 796 841 aktsiast nominaalväärtusega 10 krooni (0,64 eurot) aktsia kohta.

Põhikirjaga lubatud maksimaalne aktsiakapital on 400 000 000 krooni (25 564 659 eurot).

Lisa 10. Tehingud seotud osapooltega

Tehinguks seotud osapooltega on tehingud ematettevõtjaga, omanikega, sidusettevõtjatega, konsolideerimata tütarettevõtjatega, oluliste juhtkonna liikmetega, juhatuse liikmetega, nõukogu liikmetega ja nende lähisugulastega ning nendega seotud ettevõtetega.

AS Ekspress Gruppi kontrolliv isik on Hans Luik.

Kontsern on ostanud (kaubad edasimüügiks, tootmismaterjalid, põhivara) ning müünud oma kaupu ja osutanud teenuseid (põhivara rentimine, juhtimisteenused, muud teenused) järgmistele seotud osapooltele

Müügid

| (tuhandetes) | EEK | | EUR | |
|---|--------------|---------------|-----------|--------------|
| | I pa 2010 | I pa 2009 | I pa 2010 | I pa 2009 |
| Kauba müük | | | | |
| juhatuse liikmed ja nendega seotud ettevõtted | 0 | 1 | 0 | 0 |
| sidusettevõtjad | 0 | 13 579 | 0 | 868 |
| Kauba müük kokku | 0 | 13 580 | 0 | 868 |
| Teenuse müük | | | | |
| nõukogu liikmed ja nendega seotud ettevõtted | 76 | 55 | 5 | 4 |
| sidusettevõtjad | 1 190 | 2 904 | 76 | 186 |
| Teenuse müük kokku | 1 266 | 2 959 | 81 | 190 |
| Müügid kokku | 1 266 | 16 539 | 81 | 1 058 |

Ostud

| (tuhandetes) | EEK | | EUR | |
|---|--------------|--------------|------------|------------|
| | I pa 2010 | I pa 2009 | I pa 2010 | I pa 2009 |
| Teenuse ost | | | | |
| juhatuse liikmed ja nendega seotud ettevõtted | 436 | 214 | 28 | 14 |
| nõukogu liikmed ja nendega seotud ettevõtted | 3 547 | 4 669 | 227 | 298 |
| sidusettevõtjad | 13 | 170 | 1 | 11 |
| Ostud kokku | 3 996 | 5 053 | 256 | 323 |

Nõuded

| (tuhandetes) | EEK | | EUR | |
|--|--------------|---------------|------------|------------|
| | 30.06.2010 | 30.06.2009 | 30.06.2010 | 30.06.2009 |
| Lühiajalised nõuded | | | | |
| nõukogu liikmed ja nendega seotud ettevõtted | 2 892 | 3 043 | 185 | 194 |
| sidusettevõtted | 4 | 6 536 | 0 | 418 |
| Lühiajalised nõuded kokku | 2 896 | 9 579 | 185 | 612 |
| Pikaajalised nõuded | | | | |
| nõukogu liikmed ja nendega seotud ettevõtted | 1 550 | 1 550 | 99 | 99 |
| Pikaajalised nõuded kokku | 1 550 | 1 550 | 99 | 99 |
| Nõuded kokku | 4 446 | 11 129 | 284 | 711 |

Kohustused

| (tuhandetes) | EEK | | EUR | |
|---|------------|---------------|------------|--------------|
| | 30.06.2010 | 30.06.2009 | 30.06.2010 | 30.06.2009 |
| Lühiajalised kohustused | | | | |
| juhatuse liikmed ja nendega seotud ettevõtted | 74 | 10 | 5 | 1 |
| nõukogu liikmed ja nendega seotud ettevõtted | 231 | 23 403 | 15 | 1 496 |
| Kohustused kokku | 305 | 23 413 | 20 | 1 497 |

ASi Ekspress Grupp (laenuvõtja) ja HHL Rühm OÜ (kontserni omanikuga seotud ettevõtte) vahel oli 2008. aasta märtsis sõlmitud lühiajaline laenuleping summas 30 miljonit krooni (1,9 miljonit eurot). Laenu intress on 6 % aastas. Seisuga 30.06.2010 on laenujääk 0 krooni (0 eurot), 31.12.2009: 21,0 miljonit krooni (1,3 miljonit eurot).

2. juunil 2009 toimunud korraline üldkoosolek kiitis heaks Hans Luigele tagatise seadmise tasu maksmise 1,5% aastas tagatise summast kuni tagatise kehtivuse lõpuni Hans Luige poolt ASi Ekspress Grupp ja SEB Panga. Danske Bank A/S Eesti filiaali ja Nordea Bank Finland Plc Eesti filiaali vahel sõlmitud arvelduslaenulepingute ja laenulepingu käendamise eest 4 miljoni euro ulatuses. Tasu kuulub maksmisele kuni garantii lõpptähtajani.

Emaettevõtja juhatus on kolme- ja nõukogu kuueliikmeline.

30.03.2010 aktsionäride korralisel koosolekul kutsuti tagasi nõukogu liikmed Härmo Värk ja Kalle Norberg ning uueks nõukogu liikmeks valiti Aavo Kokk.

Tegev- ja kõrgema juhtkonna tasustamine

| (tuhandetes) | EEK | | EUR | |
|----------------------------|-----------|-----------|-----------|-----------|
| | I pa 2010 | I pa 2009 | I pa 2010 | I pa 2009 |
| Töötasud ja muud hüvitised | 2 998 | 3 641 | 192 | 233 |

Juhatuse liikmele makstakse lepingu lõpetamisel kompensatsiooni vastavalt tema ametilepingus ettenähtud tingimustele. Tegev- ja kõrgema juhtkonna lahkumishüvitised kuuluvad väljamaksmisele ainult juhul, kui lahkumise on algatanud ettevõtte. Kui juhatuse liige kutsutakse tagasi olulise põhjusega, makstakse kuni 4 kuu palga ulatuses lahkumishüvitist ja kulu kajastatakse tekkepõhiselt. Töösuhte lõpetamise kompensatsiooni ei maksta, kui juhatuse liige lahkub omaenda initsiatiivil või juhul, kui juhatuse liige kutsutakse nõukogu poolt tagasi olulise põhjusega. Potentsiaalne tegev- ja kõrgema juhtkonna lahkumishüvitiste summa on 2010. aastal 3 530 tuhat krooni (226 tuhat eurot) ja 2009. aastal oli 4 448 tuhat krooni (284 tuhat eurot).

Tehingud seotud osapooltega on teostatud juhtkonna hinnangul turutingimustel.