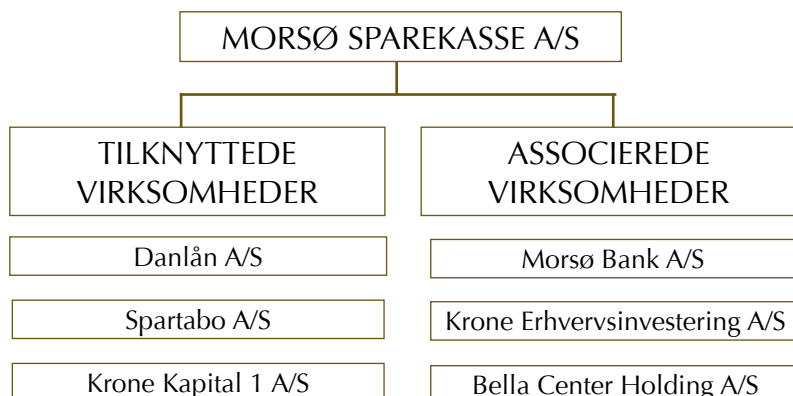




MORSØ SPAREKASSE A/S

HALVÅRSRAPPORT 2010

1



Følgende selskaber er konsolideret:

30.06.2010
i 1.000 kr.

	Ejerandel	Resultat	Egenkapital
Spartabo A/S Investering og udlejning af velbeliggende erhvervs- og boligejendomme, primært i Nykøbing Mors	100 %	948	10.094
Danlån A/S Finansiering af erhvervs- og boligejendomme i Danmark	100 %	1.879	11.158
Krone Kapital I A/S Leasing selskab	100 %	84	11.596
Krone Erhvervs Investering A/S Leasing selskab	33,33 %	4.233	120.969

Følgende associerede selskaber er ikke omfattet af konsolideringen:

Morsø Bank A/S, Nykøbing Mors Børsnoteret pengeinstitut Andel af resultat og egenkapital er medtaget pr. 31. marts 2010	34,35 %		
Bella Center Holding A/S Finansielt holdingselskab Andel af resultat og egenkapital er medtaget pr. 31. december 2009	24,87 %		



Hovedtal, Morsø Sparekasse A/S

	1. halvår 2010	1. halvår 2009	ultimo 2009
Resultatopgørelse			
Netto rente-og gebyrindtægter	126.227	135.839	255.451
Kursreguleringer	14.849	13.014	29.338
Udgifter til personale og administration	65.362	63.037	124.943
Nedskrivninger på udlån og tilgodeh. m.v	65.227	157.770	424.101
Resultat af kapitalandele i associerede og tilknyttede virksomheder	2.668	-6.929	-29.364
Resultat før skat	16.524	-93.690	-329.707
Periodens resultat	13.554	-71.832	-253.750
Balance			
Udlån	6.054.374	6.860.452	6.577.061
Indlån	4.990.321	5.988.119	5.797.342
Garantier	1.183.286	1.748.998	1.461.003
Forretningsomfang i alt	12.227.981	14.597.569	13.835.406
Aktiver i alt	8.193.112	8.895.012	8.723.091
Egenkapital	725.367	883.094	711.224

Hovedtal, Morsø Sparekasse koncern

	1. halvår 2010	1. halvår 2009	ultimo 2009
Resultatopgørelse			
Netto rente-og gebyrindtægter	136.812	145.374	273.689
Kursreguleringer	15.795	12.383	25.164
Udgifter til personale og administration	71.003	68.058	134.759
Nedskrivninger på udlån og tilgodeh. m.v.	70.117	165.045	437.512
Resultat af kapitalandele i associerede og tilknyttede virksomheder .	-1.323	-5.505	-27.632
Resultat før skat	17.604	-94.174	-329.849
Årets resultat før minoritetsinteresser	13.478	-71.832	-253.889
Årets resultat efter minoritetsinteresser	13.554	-71.832	-253.750
Balance			
Udlån	6.020.153	6.670.862	6.509.377
Indlån	4.976.054	5.973.794	5.781.737
Garantier	1.184.131	1.748.998	1.461.028
Forretningsomfang i alt	12.180.338	14.393.654	13.752.142
Aktiver i alt	8.271.524	9.020.678	8.764.956
Egenkapital	725.367	883.094	711.224

Nøgletal, Morsø Sparekasse A/S

	1. halvår 2010	1. halvår 2009	ultimo 2009
Solvensprocent	12,3 %	10,7 %	10,7 %
Kernekapitalprocent	12,2 %	11,2 %	12,2 %
Halvårets egenkapitalforrentning før skat	2,3 %	-10,1 %	-39,2 %
Halvårets egenkapitalforrentning efter skat	1,9 %	-7,7 %	-30,2 %
Indtjening pr. omkostningskrone	1,11 kr.	0,6 kr.	0,44 kr.
Renterisiko	3,1 %	2,8 %	2,4 %
Valutaposition	2,9 %	5,8 %	1,0 %
Valutarisiko	0,0 %	0,0 %	0,1 %
Overdækning i forhold til lovkrav om likviditet	94,2 %	100,6 %	117,7 %
Summen af store engagementer	199,9 %	210,7 %	247,2 %
Akkumuleret nedskrivningsprocent	8,2 %	4,8 %	7,6 %
Periodens nedskrivningsprocent	0,8 %	1,7 %	4,9 %
Periodens udlånsvækst	-7,9 %	3,0 %	-1,3 %
Udlån i forhold til egenkapital	8,3	7,8	9,2
Antal medarbejdere (gns. heltid)	142,4	150,2	150,5
Indre værdi pr. aktie	171	221	180
Budkurs på Dansk OTC	116	235	150

Nøgletal, Morsø Sparekasse koncern

	1. halvår 2010	1. halvår 2009	ultimo 2009
Solvensprocent	12,3 %	11,0 %	10,8 %
Kernekapitalprocent	12,3 %	11,6 %	12,2 %
Halvårets egenkapitalforrentning før skat	2,5 %	-10,2 %	-39,2 %
Halvårets egenkapitalforrentning efter skat	1,9 %	-7,7 %	-30,2 %
Indtjening pr. omkostningskrone	1,11 kr.	0,63 kr.	0,47 kr.
Renterisiko	3,5 %	3,2 %	2,8 %
Valutaposition	2,8 %	5,6 %	1,0 %
Valutarisiko	0,0 %	0,0 %	0,1 %
Overdækning i forhold til lovkrav om likviditet	93,0 %	99,0 %	117,4 %
Summen af store engagementer	206,4 %	206,9 %	233,7 %
Akkumuleret nedskrivningsprocent	8,5 %	5,1 %	7,9 %
Periodens nedskrivningsprocent	0,9 %	1,9 %	5,1 %
Periodens udlånsvækst	-7,5 %	-0,5 %	(2,9) %
Udlån i forhold til egenkapital	8,3	7,6	9,2
Antal medarbejdere (gns. heltid)	152,4	160,2	160,8
Indre værdi pr. aktie	171	221	180
Budkurs på Dansk OTC	116	235	150



Resultatopgørelsen

Resultatet

Morsø Sparekasse koncernen har for første halvår 2010 opnået et resultat før kursreguleringer og nedskrivninger på 71,9 mio. kr., som er over det forventede niveau.

Overskuddet før skat er 17,6 mio. kr. mod et underskud på 94,2 mio. kr. i den tilsvarende periode sidste år.

Resultatet fremkommer efter udgifter til Bankpakke I på 17,5 mio. kr. samt en indtægt efter indregning af salget af filialen i København på 18,0 mio. kr.

Resultatet før skat forrenter egenkapitalen med 5,0 % p.a.

Samlet set anses halvårsresultatet som tilfredsstillende, idet der nu igen er positive tal på bundlinjen, og summen af nedskrivninger ligger på et lavere niveau end i 2009.

Netto rente- og gebyrindtægter

Netto rente- og gebyrindtægter falder med 8,6 mio. kr., svarende til 5,9 % i forhold til samme periode 2009 og udgør 136,8 mio. kr.

Posten indeholder et fald i netto renteindtægter på 8,6 mio. kr. eller 7,4 %. Der har samtidig været et fald i indtægter fra udbytte af aktier på 1,1 mio. kr., mens netto gebyr- og provisionsindtægter viser en stigning på 1,1 mio. kr., svarede til 4,3 %.

Forklaringen på faldet i netto renteindtægterne skal findes i det generelt faldende renteniveau samt en tilstræbt reduktion i koncernens udlån på 651,2 mio. kr. Endvidere er beholdningen af primært, langt løbende, højt forrentede obligationer nedbragt med en lavere renteindtægt til følge, men også en mindre kursrisiko. Beholdningen af obligationer er samlet faldet med 130,0 mio. kr. eller 25,3 %.

Det er primært de såkaldte sektoraktier, som i første halvår 2010 har givet et lavere udbytte. Sektoraktier er de aktier, som Morsø Sparekasse A/S har i selskaber, som der er sektormæssigt samarbejde med.

Den forøgede indtægt i netto gebyr- og provisionsindtægter stammer generelt fra et stigende aktivitetsniveau på alle områder.

Kursreguleringer

Kursreguleringer er positive med 15,8 mio. kr. mod 12,4 mio. kr. i samme periode sidste år. Kursgevinsten fremkommer primært ved en gevinst på 8,0 mio. kr. på obligationer og 4,0 mio. kr. på aktier, mens 2,9 mio. kr. fremkommer fra kursregulering af handel med valuta og andre finansielle instrumenter m.v.



Beholdningen af obligationer er som nævnt reduceret med 130,0 mio. kr. og udgør 383,4 mio. kr. mod 513,4 mio. kr. i 2009. Nedbringelsen af obligationer er primært sket i langt løbende obligationer, som er de mest kursfølsomme.

Af en samlet aktiebeholdning på 188,1 mio. kr. udgør sektoraktier 118,6 mio. kr., så aktiedelen uden disse sektoraktier er 69,5 mio. kr., hvilket stort set svarer til niveauet sidste år.

Det er fortsat sparekassens politik at holde markedsrisikoen på et lavt niveau.

Andre indtægter

Morsø Sparekasse har solgt filialen i København pr. 30. juni, og salget påvirker resultatet positivt med 18,0 mio. kr. Salget af filialen er foretaget i forbindelse med en ændring af sparekassens strategi.

Omkostninger og afskrivninger

De samlede omkostninger inklusiv afskrivninger på materielle aktiver udgør 77,6 mio. kr. mod 72,3 mio. kr. i 2009. Udgifter til personale og administration stiger med 2,9 mio. kr. til 71,0 mio. kr. svarende til 4,3 %. Bag denne stigning ligger en begrænset vækst i lønomkostningerne på 0,6 % og en vækst i administrationsomkostninger på 11,2 %, hvoraf størstedelen vedrører køb af eksterne konsulenttydelser.

Afskrivninger er steget fra 4,2 til 6,6 mio. kr., hvilket hovedsagelig skyldes større afskrivninger i Krone Erhvervsinvestering A/S, hvor aktiviteterne er øget, specielt på området med leasing af privatbiler.

Under andre driftsudgifter indgår sparekassens andel af garantiprovision til Bankpakke I (Statsgarantiordningen) med 16,3 mio. kr. af 17,7 mio. kr. Den månedlige udgift til garantiprovisionen på 2,7 mio. kr. bortfalder 30. september 2010.

Stram omkostningsstyring og stadig fokus på området har gennem årene kendetegnet sparekassen, og med en omkostningsprocent på under 48 % for første halvår 2010 lever dette op til sparekassens interne mål på området. (Korrigeret for salget af filialen i København).

Der vil fortsat være væsentlig fokus på omkostningsbesparelser.

Nedskrivninger

Koncernen har samlet bogført nedskrivninger i halvåret for netto 70,1 mio. kr. svarende til 0,9 % af udlån og garantier. I nedskrivningerne indgår også sparekassens andel af hensættelser til tab på nødlidende pengeinstitutter, som er overtaget af Finansiell Stabilitet med 1,2 mio. kr. Gruppervise nedskrivninger påvirker resultatet negativt med netto 0,7 mio. kr.



Nedskrivninger på udlån er stadig på et højt niveau, men udviklingen i forhold til halvåret 2009 viser, at nettonedskrivningsbehovet er faldende fra 165,0 mio. kr. i 2009 til 70,1 mio. kr. i 2010.

Koncernens akkumulerede nedskrivninger udgør ved halvåret 643,9 mio. kr., svarende til 8,1 % af de samlede udlån og garantier.

Morsø Sparekasse A/S har til stadighed stor opmærksomhed på kreditrisiko og arbejder målrettet hermed. Der henvises i den forbindelse til årsrapporten for 2009 under kreditrisiko side 21.

Resultat af kapitalandele i associerede/tilknyttede virksomheder

Resultatet på -1,3 mio. kr. stammer primært fra sparekassens ejerandel af Morsø Bank A/S. Investeringen måles til andel af indre værdi og er opgjort på grundlag af fondsbørsmeddelelse af 29. april 2010.

Morsø Bank A/S offentliggjorde halvårsrapporten for 2010 den 19. august 2010, Ændring i forhold til den netop offentliggjorte halvårsrapport vil påvirke Morsø Sparekasse koncernen negativt med 3,5 mio. kr. i andet halvår 2010.

Balancen

Koncernens balancesum udgør ved halvåret 8.271,5 mio. kr. mod sidste års 9.020,7 mio. kr. Indlån falder med 997,8 mio. kr. til 4.976,0 mio. kr., svarende til 16,7 %. Udlån er bevidst reduceret med 9,8 % fra 6.670,9 mio. kr. til 6.019,7 mio. kr.

Garantier er faldet med 564,9 mio. kr. til nu i alt 1.184,1 mio. kr., svarende til 32,3 %.

Faldet i udlån og garantier er et naturligt led i den ændrede forretningsstrategi i Morsø Sparekasse A/S. Salget af filialen i København er fratrukket i tallene.

Forholdet mellem indlån og udlån vurderes som acceptabel. Morsø Sparekasse A/S har ikke lavet ekstraordinære tiltag for at øge indlånsbalancen eller budt ind på flygtige aftaleindlån.

Likviditet

Koncernen har med en likviditetsoverdækning i forhold til lovkravet på 93,0 % fortsat et absolut tilfredsstillende niveau. Hertil kommer funding, som er hjemtaget med statsgaranti efter 30. juni 2010.

I henhold til selskabsmeddelelse af 30. juni 2010 har Morsø Sparekasse A/S indgået aftale med staten om vilkårene for en statsgaranti for lån op til 3,5 mia. kr.



Morsø Sparekasse har i juli måned hjemtaget funding med statsgaranti for 2,4 mia. kr., der skal dække de lån fra udenlandske banker, som forfalder i de kommende 2 år samt eventuelt usikkerhed i forbindelse med udløbet af statsgarantien 30. september 2010.

Sparekassen har mulighed for at førtidsindfri halvdelen af de hjemtagne lån. Sparekassen forventer ikke at udnytte den resterende del af rammen.

Morsø Sparekasse har ikke aftaleindlån af betydning, og en indlånsanalyse, som sparekassen har lavet, viser, at mere end 80 % af sparekassens indlån er dækket af indskydergarantien, når den nye dækningssum på 750.000 kr. træder i kraft fra 30. september 2010.

Kapitalforhold og soliditet

Koncernen har ved halvåret en solvens på 12,3 % mod 11,0 % i 2009 og en kernekapital på 12,3 % mod 11,6 % i 2009.

Solvensbehovet er opgjort til 9,6 % - hvilket giver en overdækning på 28,1 %. Der henvises i forbindelse med opgørelsen af solvensbehovet til sparekassens risikorapport på "www.morsoesparekasse.dk".

Der skal til opgørelsen af den faktiske solvens tilføjes, at sparekassens ejerbesiddelser i henholdsvis Morsø Bank A/S og Bella Center Holding A/S udløser fradrag i opgørelsen af solvensen på henholdsvis 1,2 % og 1,1 %. Uden disse fradrag vil koncernen have en faktisk solvens på ca. 14,6 % og dermed en solvensmæssig overdækning på 52,1 %.

Morsø Sparekasse Fonden har modtaget en skrivelse af 7. juli 2010 fra Erhvervs- og Selskabsstyrelsen om, at der uberettiget i årene 2007 og 2008 er blevet udloddet ca. 72 mio. kr. fra Fonden til Morsø Sparekasse A/S, hvormed Fonden har et tilgodehavende på beløbet hos sparekassen. Sparekassen og Fonden er ikke nødvendigvis enige i Erhvervs- og Selskabsstyrelsens afgørelse, men Fonden har efter ansøgning til Erhvervs- og Selskabsstyrelsen fået tilladelse til at konvertere tilbagesøgningskravet til et stående ansvarligt lån. Kategoriseringen af tilbagesøgningskravet må efter sparekassens opfattelse anses som en fundamental fejl og er behandlet som sådan i halvårsrapporten og i sammenligningstillene. Det betyder at sparekassens egenkapital reduceres med tilbagesøgningskravet. Sparekassens solvens er uændret, idet det ansvarlige lån indgår i opgørelsen af basiskapitalen og således opvejer den mindre egenkapital. Der er ingen driftsmæssige påvirkninger i forbindelse med korrektionen.

Der henvises til meddelelse til markedet af 12. juli 2010.

Bankpakke I (Statsgarantiordningen)

Morsø Sparekasse A/S deltager sammen med den øvrige finansielle sektor i Bankpakke I, som løber til 30. september 2010, og som indebærer en ubetinget statsgaranti for indlån og simple fordringer i danske pengeinstitutter.



De afledte effekter af Bankpakke I, som ophører 30. september 2010, har medført at resultatet er forringet med 17,5 mio. kr., idet garantiprovision til ordningen har kostet 16,3 mio. kr., mens sparekassens andel af hensættelser til tab på nødlidende pengeinstitutter, overtaget af Finansiell Stabilitet, indgår med 1,2 mio. kr.

Forventninger til 2010

Koncernens resultat før kursreguleringer og nedskrivninger blev for første halvår 2010 på 71,9 mio. kr. inklusiv salg af filialen i København. Koncernen forventer også at kunne realisere et pænt resultat før kursreguleringer og nedskrivninger for andet halvår.

Med baggrund i halvårsresultatet samt forventningerne til 2. halvår vurderes det, at det samlede årsresultat før kursreguleringer og nedskrivninger m.v. for 2010 vil ligge i niveauet 120 mio. kr., hvilket er en opjustering i forhold til den tidligere udmeldte forventning på 100 mio. kr.



Anvendt regnskabspraksis

Halvårsrapporten er aflagt efter samme regnskabspraksis og principper, som blev anvendt ved udarbejdelsen af årsrapporten for 2009.

Der foreligger ingen særlige usikkerheder, som har påvirket indregning og måling i halvårsrapporten.

Halvårsrapporten er ikke revideret.

Ledelsespåtegning

Vi har dags dato behandlet og godkendt halvårsrapporten for Morsø Sparekasse A/S.

Halvårsrapporten er aflagt i overensstemmelse med Lov om Finansiell Virksomhed, herunder Finanstilsynets regnskabsbekendtgørelse om finansielle rapporter for kreditinstitutter og fondsmæglerselskaber m.fl.

Vi anser den valgte regnskabspraksis for hensigtsmæssig, således at halvårsrapporten giver et retvisende billede af sparekassens aktiver, passiver, finansielle stilling samt resultat.

Det er vores opfattelse, at ledelsesberetningen indeholder en retvisende gennemgang af udviklingen i sparekassens og koncernens aktiviteter og økonomiske forhold samt en beskrivelse af de væsentligste risici og usikkerhedsfaktorer, som sparekassen og koncernen kan påvirkes af.

Nykøbing Mors, den 25. august 2010.

Direktionen

Peter Christensen

Bestyrelsen

Peter Jessen Hansen
Formand

Ralf Priess Sørensen
Næstformand

Ole Møller Madsen

Mikael Tange Andersen

Jørgen Gade Nielsen

Jørgen Holm Westergaard

Bent Magnussen

Torben Tranbjerg

Gerda Ø. Kusk



	2010	2009	2008	2007	2006
MORSØ SPAREKASSE A/S					
Resultatopgørelse					
Netto rente- og gebyrindtægter	126.227	135.839	133.269	109.754	97.412
Kursreguleringer	14.849	13.014	-33.575	36.570	-4.963
Udgifter til personale og administration	65.362	63.037	62.917	57.439	42.603
Nedskrivninger på udlån og tilgodeh. m.v.	65.227	157.770	12.100	-7.569	12.259
Resultat af kapitalandele i associerede og tilknyttede virksomheder	2.668	-6.929	72.075	14.624	8.118
Resultat før skat	16.524	-93.690	96.373	110.917	45.196
Periodens resultat	13.554	-71.832	89.671	90.412	37.683
Balance					
Udlån	6.054.374	6.860.452	7.071.407	5.417.161	4.121.661
Indlån	4.990.321	5.988.119	4.968.374	4.761.190	3.319.883
Garantier	1.183.286	1.748.998	2.001.412	2.106.420	1.838.037
Forretningsomfang i alt	12.227.981	14.597.569	14.041.193	12.284.771	9.279.581
Aktiver i alt	8.193.112	8.895.012	8.916.335	6.881.397	5.303.936
Egenkapital	725.367	883.094	1.225.500	1.093.254	915.699
MORSØ SPAREKASSE KONCERNEN					
Resultatopgørelse					
Netto rente- og gebyrindtægter	136.812	145.374	143.870	118.493	104.137
Kursreguleringer	15.795	12.383	-33.425	39.936	-4.043
Udgifter til personale og administration	71.003	68.058	68.324	61.317	45.626
Nedskrivninger på udlån og tilgodeh. m.v.	70.117	165.045	13.897	-7.091	12.620
Resultat af kapitalandele i associerede og tilknyttede virksomheder	-1.323	-5.505	67.636	9.345	4.737
Resultat før skat	17.604	-94.174	97.910	112.732	46.510
Årets resultat før minoritetsinteresser	13.478	-71.832	89.671	90.412	37.683
Årets resultat efter minoritetsinteresser	13.554	-71.832	89.671	90.412	37.683
Balance					
Udlån	6.020.153	6.670.862	7.124.633	5.495.487	4.220.720
Indlån	4.976.054	5.973.794	4.929.372	4.745.891	3.306.340
Garantier	1.184.131	1.748.998	2.001.649	2.106.420	1.838.037
Forretningsomfang i alt	12.180.338	14.393.654	14.055.654	12.347.798	9.365.097
Aktiver i alt	8.271.524	9.020.678	8.958.471	6.942.461	5.390.798
Egenkapital	725.367	883.094	1.225.500	1.093.254	915.699

OPGØRELSE AF NØGLETAL FOR 1. HALVÅR 2010

	2010	2009	2008	2007	2006
NØGLETAL, MORSØ SPAREKASSE A/S					
Solvensprocent	12,3 %	10,7 %	13,3 %	11,9 %	11,1 %
Kernekapitalprocent	12,2 %	11,2 %	13,9 %	12,9 %	13,7 %
Halvårets egenkapitalforrentning før skat	2,3 %	-10,1 %	8,0 %	10,5 %	5,0 %
Halvårets egenkapitalforrentning efter skat	1,9 %	-7,7 %	7,5 %	8,5 %	4,2 %
Indtjening pr. omkostningskrone	1,11 kr.	0,6 kr.	2,27 kr.	3,19 kr.	1,81 kr.
Renterisiko	3,1 %	2,8 %	1,9 %	2,4 %	2,8 %
Valutaposition	2,9 %	5,8 %	3,9 %	18,8 %	20,1 %
Valutarisiko	0,0 %	0,0 %	0,0 %	0,0 %	0,0 %
Overdækning i forhold til lovkrav om likviditet	94,2 %	100,6 %	60,7 %	36,0 %	17,8 %
Summen af store engagementer	199,9 %	210,7 %	107,9 %	159,8 %	196,5 %
Akkumuleret nedskrivningsprocent	8,2 %	4,8 %	1,1 %	1,4 %	2,5 %
Periodens nedskrivningsprocent	0,8 %	1,7 %	0,1 %	-0,1 %	0,2 %
Periodens udlånsvækst	-7,9 %	3,0 %	9,6 %	7,8 %	21,1 %
Udlån i forhold til egenkapital	8,3	7,8	5,8	5,0	4,5
Antal medarbejdere (gns. heltid)	142,4	150,2	150,0	146,0	113,5
Indre værdi pr. aktie	171	221	290	257	215
Budkurs på Dansk OTC	116	235	400	492	-

NØGLETAL, MORSØ SPAREKASSE KONCERNEN

Solvensprocent	12,3 %	11,0 %	13,2 %	11,8 %	11,0 %
Kernekapitalprocent	12,3 %	11,6 %	13,7 %	12,9 %	13,6 %
Halvårets egenkapitalforrentning før skat	2,5 %	-10,2 %	8,2 %	10,6 %	5,2 %
Halvårets egenkapitalforrentning efter skat	1,9 %	-7,7 %	7,5 %	8,5 %	4,2 %
Indtjening pr. omkostningskrone	1,11 kr.	0,63 kr.	2,13 kr.	2,99 kr.	1,77 kr.
Renterisiko	3,5 %	3,2 %	2,3 %	2,8 %	3,3 %
Valutaposition	2,8 %	5,6 %	3,9 %	18,8 %	20,1 %
Valutarisiko	0,0 %	0,0 %	0,0 %	0,0 %	0,0 %
Overdækning i forhold til lovkrav om likviditet	93,0 %	99,0 %	60,9 %	35,5 %	17,1 %
Summen af store engagementer	206,4 %	206,9 %	108,2 %	159,3 %	196,5 %
Akkumuleret nedskrivningsprocent	8,5 %	5,1 %	1,1 %	1,4 %	2,5 %
Periodens nedskrivningsprocent	0,9 %	1,9 %	0,2 %	-0,1 %	0,2 %
Periodens udlånsvækst	-7,5 %	-0,5 %	10,0 %	6,8 %	22,2 %
Udlån i forhold til egenkapital	8,3	7,6	5,8	5,0	4,6
Antal medarbejdere (gns. heltid)	152,4	160,2	161,2	157,7	132,5
Indre værdi pr. aktie	171	221	290	257	215
Budkurs på Dansk OTC	116	235	400	492	-

Kernekapitalprocent for 2007 og frem er beregnet ud fra den nye opgørelsesmetode for kernekapital efter fradrag opgjort i henhold til "Bekendtgørelse om kapitaldækning".

NOTE	SPAREKASSEN			KONCERNEN		
	2010	2009	31.12.09	2010	2009	31.12.09
1 Renteindtægter	158.540	228.310	395.728	168.431	237.022	413.304
2 Renteudgifter	60.489	120.133	194.682	61.529	121.540	197.393
Netto renteindtægter	98.051	108.177	201.046	106.902	115.482	215.911
Udbytte af aktier m.v.	1.896	3.020	3.205	1.896	3.020	3.205
3 Gebyrer og provisionsindtægter	27.678	26.981	54.727	32.067	31.271	62.387
Afgivne gebyrer og provisionsudgifter	1.398	2.339	3.527	4.053	4.399	7.814
Netto rente- og gebyrindtægter	126.227	135.839	255.451	136.812	145.374	273.689
4 Kursreguleringer	14.849	13.014	29.338	15.795	12.383	25.164
Andre driftsindtægter	20.593	1.077	1.420	31.675	6.202	17.221
5 Udgifter til personale og administration	65.362	63.037	124.943	71.003	68.058	134.759
Af- og nedskrivninger på immaterielle og materielle aktiver	936	1.272	6.608	6.577	4.194	13.408
Andre driftsudgifter	16.288	14.612	30.900	17.658	15.331	32.612
6 Nedskrivninger på udlån og tilgodehavender m.v.	65.227	157.770	424.101	70.117	165.045	437.512
Resultat af kapitalandele i associerede/tilknyttede virksomheder	2.668	-6.929	-29.364	-1.323	-5.505	-27.632
Resultat før skat	16.524	-93.690	-329.707	17.604	-94.174	-329.849
Skat	2.970	-21.858	-75.957	4.126	-22.342	-75.960
Resultat	13.554	-71.832	-253.750	13.478	-71.832	-253.889
Minoritetsinteressers andel af resultat				76	0	139
Resultat efter minoritetsinteresser	0	0	0	13.554	-71.832	-253.750

NOTE	SPAREKASSEN			KONCERNEN		
	2010	2009	31.12.09	2010	2009	31.12.09
AKTIVER						
Kassebeholdning og anfordrings- tilgodehavender hos centralbanker	388.209	308.850	95.290	388.209	308.851	95.290
Gældsbeviser, der kan refinansieres i centralbanker	0	0	0	0	0	0
Tilgodehavender hos kreditinstitutter og centralbanker	624.618	512.828	845.799	624.852	741.987	847.153
Udlån og andre tilgodehavender til dagsværdi	500	0	0	500	0	0
Udlån og andre tilgodehavender til amortiseret kostpris	6.053.874	6.860.452	6.577.061	6.019.653	6.670.862	6.509.377
Obligationer til dagsværdi	378.445	508.449	443.006	383.445	513.449	448.006
Aktier m.v.	188.166	162.624	191.675	188.166	162.624	191.675
Kapitalandele i associerede virksomheder	224.037	237.341	224.281	190.198	207.653	191.521
Kapitalandele i tilknyttede virksomheder	32.847	32.462	29.936	0	0	0
Grunde og bygninger, i alt	71.090	86.005	81.312	178.886	118.557	188.901
Investeringsejendomme	11.876	12.187	12.066	119.672	44.739	119.654
Domicilejendomme	59.214	73.818	69.246	59.214	73.818	69.247
Øvrige materielle aktiver	2.208	4.559	3.471	54.803	29.650	34.873
Aktuelle skatteaktiver	884	1.270	492	6.022	12.041	2.139
Udskudte skatteaktiver	163.495	111.834	171.245	150.118	93.407	158.181
Aktiver i midlertidig besiddelse	0	0	0	9.046	78.652	1.308
Andre aktiver	60.659	63.590	55.568	71.478	76.443	86.742
Periodeafgrænsningsposter	4.080	4.748	3.955	6.148	6.502	9.790
Aktiver i alt	8.193.112	8.895.012	8.723.091	8.271.524	9.020.678	8.764.956
PASSIVER						
Gæld til kreditinstitutter og centralbanker	1.867.013	1.659.213	1.618.647	1.893.025	1.765.255	1.625.914
Indlån og anden gæld	4.990.321	5.988.119	5.797.342	4.976.054	5.973.794	5.781.737
Udstedte obligationer til amortiseret kostpris	10.406	7.579	10.406	10.406	7.579	10.406
Aktuelle skatteforpligtelser	0	0	0	0	0	0
Midlertidigt overtagne forpligtelser	0	0	0	5.616	0	0
Andre passiver	126.011	140.717	112.809	173.167	165.052	151.064
Periodeafgrænsningsposter	2.590	2.243	2.974	2.738	2.425	3.112
Hensættelser til udskudt skat	0	0	0	0	0	0
Hensættelser til tab på garantier	33.341	15.050	31.682	47.022	24.362	43.492
Andre hensatte forpligtelser	983	1.062	1.117	983	1.062	1.117
Efterstillede kapitalindskud	437.080	197.935	436.890	437.080	197.935	436.890
Minoritetsinteresser	0	0	0	66	120	0
Egenkapital:						
Aktiekapital	85.000	85.000	85.000	85.000	85.000	85.000
Opskrivningshenlæggelser	6.848	9.171	6.848	6.848	9.171	6.848
Lovpligtige reserver	1.437	21.988	0	0	24.063	0
Overført overskud	632.082	766.935	619.376	633.519	764.860	619.376
7 Egenkapital i alt	725.367	883.094	711.224	725.367	883.094	711.224
Passiver i alt	8.193.112	8.895.012	8.723.091	8.271.524	9.020.678	8.764.956
8 Eventualforpligtelser						

NOTE	SPAREKASSEN			KONCERNEN		
	2010	2009	31.12.09	2010	2009	31.12.09
1 Renteindtægter						
Tilgodehavender hos kreditinstitutter og centralbanker	2.579	8.190	13.220	2.789	9.986	18.000
Udlån og andre tilgodehavender	150.921	207.445	363.266	159.813	213.482	374.993
Obligationer	9.895	15.756	27.088	10.182	16.044	27.663
Afledte finansielle instrumenter i alt heraf	-4.855	-3.081	-7.872	-4.854	-3.082	-7.872
Valutakontrakter	-324	-1.874	-2.799	-323	-1.875	-2.799
Rentekontrakter	-4.531	-1.207	-5.073	-4.531	-1.207	-5.073
Øvrige renteindtægter	0	0	26	501	592	520
I alt	158.540	228.310	395.728	168.431	237.022	413.304
2 Renteudgifter						
Kreditinstitutter og centralbanker	8.972	30.347	41.659	10.168	31.475	44.342
Indlån og anden gæld	36.886	85.894	141.038	36.753	85.638	140.594
Udstedte obligationer	275	219	441	275	219	441
Efterstillede kapitalindskud	14.345	3.654	11.511	14.345	3.654	11.511
Øvrige renteudgifter	11	19	33	-12	554	505
I alt	60.489	120.133	194.682	61.529	121.540	197.393
3 Gebyr og provisionsindtægter						
Værdipapirhandel og depoter	2.080	1.598	4.190	2.080	1.598	4.190
Betalingsformidling	3.429	2.144	5.888	3.429	2.144	5.888
Lånesagsgebyrer	4.184	3.393	5.348	4.184	3.393	5.348
Garantiprovision	7.908	10.626	19.375	7.908	10.626	19.375
Øvrige gebyrer og provisioner	10.077	9.220	19.926	14.466	13.510	27.586
I alt	27.678	26.981	54.727	32.067	31.271	62.387
4 Kursreguleringer						
Andre udlån og tilgodehavender til dagsværdi	500	0	0	500	0	0
Obligationer	7.985	9.737	8.111	7.985	9.063	7.436
Aktier m.v.	3.987	2.668	21.644	3.987	2.668	21.644
Investeringsjendomme	0	0	-121	434	0	-4.303
Valuta	67.125	1.944	9.437	67.637	1.987	10.120
Valuta, rente, aktie, råvare- og andre kontrakter samt afledte finansielle instrumenter	-64.748	-1.335	-9.733	-64.748	-1.335	-9.733
I alt	14.849	13.014	29.338	15.795	12.383	25.164

NOTE	SPAREKASSEN			KONCERNEN		
	2010	2009	31.12.09	2010	2009	31.12.09
5 Udgifter til personale og administration						
Lønninger og vederlag til bestyrelse og direktion						
Direktion	1.974	2.067	4.076	2.554	2.621	5139
Bestyrelsen	567	554	1.108	578	554	1.174
I alt	2.541	2.621	5.184	3.132	3.175	6.313
Personaleudgifter						
Lønninger	33.107	33.726	63.343	35.423	35.918	67.134
Pensioner	3.512	3.588	7.241	3.840	4.005	7.840
Udgifter til social sikring	1.724	762	3.079	1.766	813	3.146
I alt	38.343	38.076	73.663	41.029	40.736	78.120
Øvrige administrationsudgifter	24.478	22.340	46.096	26.842	24.147	50.326
I alt	65.362	63.037	124.943	71.003	68.058	134.759
Gennemsnitligt antal heltidsbeskæftigede	142,4	150,2	150,5	152,4	160,2	160,8
6 Nedskrivninger på udlån og tilgodehavender m.v.						
Individuelle nedskrivninger:						
Nedskrivninger i årets løb	114.258	169.473	435.794	118.020	179.747	448.877
Tilbageførsel af nedskrivninger foretaget i tidl. regnskabsår	-55.159	-20.748	-29.054	-55.394	-22.896	-31.500
Individuelle nedskrivninger i årets løb i alt	59.099	148.725	406.740	62.626	156.851	417.377
Gruppevise nedskrivninger:						
Nedskrivninger i årets løb	552	9.004	14.021	654	9.004	14.396
Tilbageførsel af nedskrivninger foretaget i tidl. regnskabsår	0	0	0	0	-2.004	-2.004
Gruppevise nedskrivninger i årets løb i alt	552	9.004	14.021	654	7.000	12.392
Endeligt tabt (afskrevet) ikke tidl. individuelt nedskrevet/hensat	5.721	123	3.560	7.714	1.286	8.113
Indgået på tidligere afskrevne fordringer	-145	-82	-220	-877	-92	-370
I alt	65.227	157.770	424.101	70.117	165.045	437.512

NOTE	SPAREKASSEN			KONCERNEN		
	2010	2009	31.12.09	2010	2009	31.12.09
7 Egenkapitaludvikling						
Egenkapital primo	711.224	1.026.297	1.026.297	711.224	1.026.297	1.026.297
Korrektion vedr. tidligere år fundamentale fejl	0	-54.702	-54.702		-54.702	-54.702
Egenkapital efter korrektion	711.224	971.595	971.595	711.224	971.595	971.595
Opskrivninger ejendomme	0	0	-100	0	0	-100
Indskud fra minoritetsinteresser	0	0	0	0	0	139
Reg. af associerede virksomheder ført direkte over egenkapitalen	1.437	0	-1.356	0	0	-1.356
Udbytte	0	0	0	0	0	0
Udbytte egne aktier	0	0	0	0	0	0
Handel med egne aktier i perioden	729	-16.669	-1.357	729	-16.669	-1.357
Skat egne aktier	-140		-3.808	-140		-3.808
Øvrige indtægter eller udgifter indregnet direkte på egenkapitalen	0	0	0	0	0	0
Periodens resultat	12.117	-71.832	-253.750	13.554	-71.832	-253.889
I alt	725.367	883.094	711.224	725.367	883.094	711.224
8 Eventualforpligtelser						
Finansgarantier m.v.	1.117	442.295	53.423	1.117	442.295	53.423
Tabsgarantier for realkreditudlån	247.404	248.789	251.974	247.404	248.789	251.974
Tinglysnings- og konverteringsgarantier	257.811	250.886	440.672	257.811	250.886	440.672
Øvrige garantier	676.954	807.028	714.934	677.799	807.028	714.959
I alt	1.183.286	1.748.998	1.461.003	1.184.131	1.748.998	1.461.028