



# MORSØ SPAREKASSE

ÅRSRAPPORT 2008



# MORSØ SPAREKASSE

ÅRSRAPPORT 2008



MORSØ SPAREKASSE

INDHOLDSFORTEGNELSE:	Forord	s. 5
	Ledespåtegning	s. 7
	Den interne revisions påtegning	s. 8
	Den uafhængige revisors påtegning	s. 9
	Ledelsesberetning	
	Hoved- og nøgletal, koncern	s. 10
	Koncernoversigt	s. 11
	Aktiviteter med kulturen i højsædet	s. 12
	Regnskabsberetning	s. 15
	Risikofaktorer	s. 20
	Anvendt regnskabspraksis	s. 22
	Resultatopgørelse	s. 29
	Balance, aktiver	s. 30
	Balance, passiver	s. 31
	Egenkapitalopgørelse	s. 32
	Kapitaldækningsopgørelse	s. 33
	Noter	s. 34
	Hoved- og nøgletal, sparekassen	s. 47
	Direktion - bestyrelse	s. 48
	Repræsentantskab	s. 50
	Filialoversigt	s. 51

## MORSØ SPAREKASSE A/S

KIRKETORVET 1  
7900 NYKØBING MORS  
CVR. NR.: 29 21 78 90



### Generalforsamlingen 1. april

Bestyrelsens forslag om aktiesplit, fra nom. kr. 500 til nom. kr. 20, blev godt modtaget og vedtaget af de ca. 300 fremmødte. Generalforsamlingen blev ligesom de tidligere år afholdt i Morsø Teatersal. I 2009 flyttes arrangementet til Morsø Sparekasse Arena.



### Kulturens nye hus indvies

Borgmester Egon Plejdrup Poulsen klippede guldsnoren og indviede herved Morsø Sparekasse Arena. Mange mennesker havde valgt at lægge vejen forbi i weekenden den 21. og 22. juni, hvor det nye kultur- og fritidscenter viste sig fra sine mange og spændende sider.



### Ikke noget at pege fingre ad

Selv om billedet antyder det modsatte, var formanden for Kulturfonden 2007/2008 Knud Sørensen og direktør Jørn Balch enige om, at effekten af de 2 mio. kroner, som de seneste 2 år er givet ud til kulturen på Mors, har været meget tilfredsstillende.



### Lasse og alle vennerne...

Spændingen var stor, da den nye "dreng i kassen" gjorde sin entré - men efter børnenes begejstring at dømmes, levede Lasse helt op til forventningerne og er blevet det helt store hit blandt såvel store som små.

Året 2008 har været fyldt med udfordringer – især sidste halvår.

Helt nye uvante ord som bankkrise, likviditetskrise og økonomisk opbremsning dukkede op i almindelig daglig tale og satte en dagsorden, der var helt ny sammenlignet med de foregående år. Flere års tilfredsstillende resultater blev i 2008 afløst af et utilfredsstillende resultat.

Morsø Sparekasse A/S har gennem årene fulgt en bevidst vækststrategi. Vækststrategien var rigtig på det tidspunkt, den blev besluttet, men set i dagens lys er der ting, som kunne have været gjort anderledes.

Det hjælper ikke at bruge tid på at fortryde fortidens beslutninger, men det skal erkendes, at den finansielle krise og omfanget af den er kommet bag på os og den finansielle verden.

Morsø Sparekasse har i sine dispositioner ikke haft nogen forventning om denne helt uventede nedsmeltning af det finansielle system, og spekulationer om hvad vi kunne have gjort, hvis vi havde haft viden om fremtiden, er nyttesløse - vi må rette blikket fremad.

Når det gælder risiko, fortsætter vi den igangværende proces med at nedbringe risiko generelt, såvel på kundeengagementer som på aktie- og obligationsbeholdningen. Vi har naturligvis lært af nogle af de tidligere dispositioner og handler fremover derefter.

Til trods for et utilfredsstillende 2008 er Morsø Sparekasse godt rustet til fremtiden. Med en kernekapital på 12,1 % har vi et godt grundlag at drive sparekassen videre på.

Hvad enten der er medvind eller modvind, så vil jeg gerne hermed rette en stor tak til vores aktionærer og kunder. Ligeledes skal der rettes en tak til alle vores dygtige medarbejdere, som også i tider med svære udfordringer har vist og stadig viser stor ansvarsbevidsthed og engagement.

Jørn Balch  
Ordførende direktør





Vi har dags dato behandlet og godkendt årsrapporten for 2008 for Morsø Sparekasse A/S.

Årsrapporten er aflagt i overensstemmelse med lov om finansiel virksomhed herunder Finanstilsynets regnskabsbekendtgørelse om finansielle rapporter for kreditinstitutter og fondsmæglerselskaber m.fl.

Vi anser den valgte regnskabspraksis for hensigtsmæssig, således at årsrapporten giver et retvisende billede af sparekassens og koncernens aktiver, passiver, finansielle stilling og resultat.

Endvidere er det vor opfattelse, at ledelsesberetningen indeholder en retvisende gennemgang af udviklingen i sparekassens og koncernens aktiviteter og økonomiske forhold samt en retvisende beskrivelse af de væsentligste risici og usikkerhedsfaktorer, som sparekassen og koncernen kan påvirkes af.

Årsrapporten indstilles til generalforsamlingens godkendelse.

Nykøbing Mors, den 25. februar 2009

### DIREKTIONEN

Jørn Balch  
Ordførende direktør

Peter Christensen  
Direktør

### BESTYRELSEN

Leif Berntsen  
Formand

Ralf Priess Sørensen  
Næstformand

Søren Nielsen

Ole Møller Madsen

Peter Jessen Hansen

Carsten Christensen

Bent Magnussen

Torben Tranberg

Gerda Kusk



# DEN INTERNE REVISIONS PÅTEGNING

TIL AKTIONÆRERNE I MORSØ SPAREKASSE A/S

Vi har revideret årsrapporten for Morsø Sparekasse A/S for regnskabsåret 1. januar - 31. december 2008 omfattende ledelsespåtegning, ledelsesberetning, anvendt regnskabspraksis, resultatopgørelse, balance, egenkapitalopgørelse og noter for koncernen såvel som sparekassen. Årsrapporten aflægges efter lov om finansiel virksomhed, herunder bekendtgørelse om finansielle rapporter for kreditinstitutter og fondsmæglerselskaber m.fl.

## LEDELSENS ANSVAR FOR ÅRSRAPPORTEN

Sparekassens ledelse har ansvaret for at udarbejde og aflægge en årsrapport, der giver et retvisende billede i overensstemmelse med lov om finansiel virksomhed. Dette ansvar omfatter udformning, implementering og opretholdelse af interne kontroller, der er relevante for at udarbejde og aflægge en årsrapport, der giver et retvisende billede uden væsentlig fejlinformation, uanset om fejlinformationen skyldes besvigelser eller fejl samt valg og anvendelse af en hensigtsmæssig regnskabspraksis og udøvelse af regnskabsmæssige skøn, som er rimelige efter omstændighederne.

## REVISORS ANSVAR OG DEN UDFØRTE REVISION

Vores ansvar er at udtrykke en konklusion om årsrapporten på grundlag af vores revision. Revisionen er udført på grundlag af Finanstilsynets bekendtgørelse om revisionens gennemførelse i finansielle virksomheder mv. samt finansielle koncerner og efter danske revisionsstandarder. Disse standarder kræver, at vi planlægger og udfører revisionen med henblik på at opnå høj grad af sikkerhed for, at årsrapporten ikke indeholder væsentlig fejlinformation.

Revisionen er udført i henhold til den arbejdsdeling, der er aftalt med ekstern revision og har omfattet vurdering af etablerede forretningsgange og interne kontroller, herunder den af ledelsen tilrettelagte risikostyring, der er rettet mod rapporteringsprocesser og væsentlige forretningsmæssige risici. Ud fra væsentlighed og risiko har vi stikprøvevis efterprøvet grundlaget for beløb og øvrige oplysninger i årsrapporten, herunder undersøgelse af information der understøtter de i årsrapporten anførte beløb og oplysninger.

Revision har endvidere omfattet stillingtagen til, om den af ledelsen anvendte regnskabspraksis er passende, om de af ledelsen udøvede regnskabsmæssige skøn er rimelige samt en vurdering af den samlede præsentation af årsrapporten.

Vi har deltaget i revisionen af de væsentligste og risikofyldte områder, og det er vores opfattelse, at det opnåede revisionsbevis er tilstrækkeligt og egnet som grundlag for vores konklusion.

Revisionen har ikke givet anledning til forbehold.

## KONKLUSION

Det er vores opfattelse, at de etablerede forretningsgange og interne kontroller, herunder den af ledelsen tilrettelagte risikostyring, der er rettet mod koncernens og sparekassens rapporteringsprocesser og væsentlige forretningsmæssige risici, fungerer tilfredsstillende.

Det er tillige vores opfattelse, at årsrapporten giver et retvisende billede af koncernens og sparekassens aktiver, passiver og finansielle stilling pr. 31. december 2008 samt af resultatet af koncernens og sparekassens aktiviteter for regnskabsåret 1. januar - 31. december 2008 i overensstemmelse med lov om finansiel virksomhed, herunder bekendtgørelse om finansielle rapporter for kreditinstitutter og fondsmæglerselskaber m.fl.

Nykøbing Mors, den 25. februar 2009

Anne Louise Sørensen  
Revisionschef



TIL AKTIONÆRERNE I MORSØ SPAREKASSE A/S

Vi har revideret årsrapporten for Morsø Sparekasse A/S for regnskabsåret 1. januar - 31. december 2008 omfattende ledelsespåtegning, ledelsesberetning, anvendt regnskabspraksis, resultatopgørelse, balance, egenkapitalopgørelse og noter for såvel sparekassen som koncernen. Årsrapporten aflægges efter lov om finansiel virksomhed, herunder bekendtgørelse om finansielle rapporter for kreditinstitutter og fondsmæglerselskaber m.fl.

## LEDELSENS ANSVAR FOR ÅRSRAPPORTEN

Ledelsen har ansvaret for at udarbejde og aflægge en årsrapport, der giver et retvisende billede i overensstemmelse med danske oplysningskrav for finansielle virksomheder. Dette ansvar omfatter udformning, implementering og opretholdelse af interne kontroller, der er relevante for at udarbejde og aflægge en årsrapport, der giver et retvisende billede uden væsentlig fejlinformation, uanset om fejlinformationen skyldes besvigelser eller fejl samt valg og anvendelse af en hensigtsmæssig regnskabspraksis og udøvelse af regnskabsmæssige skøn, som er rimelige efter omstændighederne.

## REVISORS ANSVAR OG DEN UDFØRTE REVISION

Vores ansvar er at udtrykke en konklusion om årsrapporten på grundlag af vores revision. Vi har udført vores revision i overensstemmelse med danske revisionsstandarder. Disse standarder kræver, at vi lever op til etiske krav samt planlægger og udfører revisionen med henblik på at opnå høj grad af sikkerhed for, at årsrapporten ikke indeholder væsentlig fejlinformation.

En revision omfatter handlinger for at opnå revisionsbevis for de beløb og oplysninger, der er anført i årsrapporten. De valgte handlinger afhænger af revisors vurdering, herunder vurderingen af risikoen for væsentlig fejlinformation i årsrapporten, uanset om fejlinformationen skyldes besvigelser eller fejl. Ved risikovurderingen overvejer revisor interne kontroller, der er relevante for sparekassens og koncernens udarbejdelse og aflæggelse af en årsrapport, der giver et retvisende billede, med henblik på at udforme revisionshandling, der er passende efter omstændighederne, men ikke med det formål at udtrykke en konklusion om effektiviteten af sparekassens og koncernens interne kontrol. En revision omfatter endvidere stillingtagen til, om den af ledelsen anvendte regnskabspraksis er passende, om de af ledelsen udøvede regnskabsmæssige skøn er rimelige samt en vurdering af den samlede præsentation af årsrapporten.

Det er vor opfattelse, at det opnåede revisionsbevis er tilstrækkeligt og egnet som grundlag for vores konklusion.

Revisionen har ikke givet anledning til forbehold.

## DEN UAFHÆNGIGE REVISORS PÅTEGNING

### KONKLUSION

Det er vor opfattelse, at årsrapporten giver et retvisende billede af sparekassens og koncernens aktiver, passiver og finansielle stilling pr. 31. december 2008 samt af resultatet af sparekassens og koncernens aktiviteter for regnskabsåret 1. januar - 31. december 2008 i overensstemmelse med danske oplysningskrav for finansielle virksomheder.

Nykøbing Mors, den 25. februar 2009

B D O Scan Revision  
Statsautoriseret revisionsaktieselskab

Jens Peter Egebjerg Hansen  
Statsautoriseret revisor

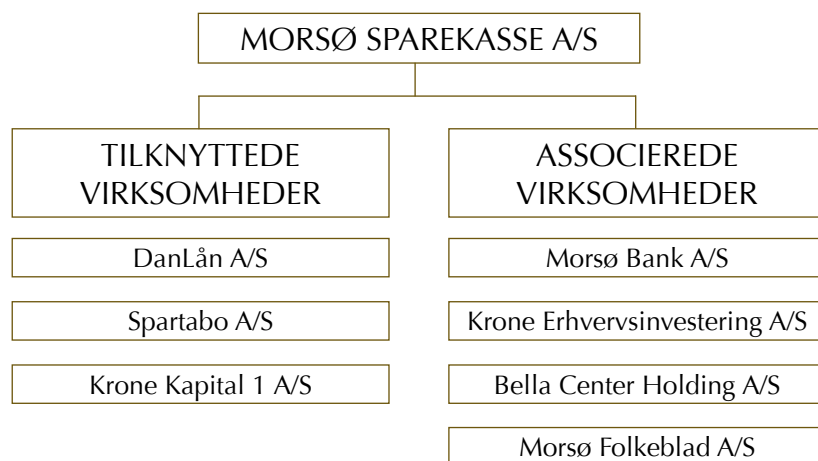
Ole Østergaard  
Statsautoriseret revisor



	2008	2007	2006	2005	2004
<b>Resultatopgørelse</b>					
Netto rente- og gebyrindtægter	298.497	246.768	207.768	179.412	162.502
Kursreguleringer	-152.169	72.694	83.021	36.777	32.221
Andre driftsindtægter	107.808	11.509	14.381	4.119	4.226
Udgifter til personale og administration	141.986	136.367	111.201	83.278	80.235
Nedskrivninger på udlån og tilgodehavender m.v.	367.559	-4.264	5.558	23.508	21.084
Resultat af kapitalandele i assoc. og tilknytt. virksomheder	79.302	17.518	10.928	16.377	11.224
Resultat før skat	-204.501	208.309	191.961	126.911	105.959
Årets resultat	-133.460	169.239	154.471	97.578	82.478
<b>Balance</b>					
Udlån	6.704.260	6.479.442	5.145.298	3.453.717	2.755.540
Indlån	5.270.002	5.028.784	4.237.542	3.149.650	2.796.308
Garantier	2.043.864	2.265.831	1.923.339	2.019.536	1.452.404
Forretningsomfang i alt	14.018.126	13.774.057	11.306.179	8.622.903	7.004.252
Aktiver i alt	8.843.276	8.531.587	6.538.730	4.870.827	4.039.778
Egenkapital	1.026.297	1.178.538	1.028.132	878.015	780.437
<b>Nøgletal</b>					
Solvensprocent	11,5 %	11,9 %	12,7 %	11,8 %	14,2 %
Kernekapitalprocent	12,1 %	12,8 %	14,9 %	14,3 %	17,0 %
Egenkapitalforrentning før skat	-18,6 %	18,9 %	20,1 %	15,3 %	14,4 %
Egenkapitalforrentning efter skat	-12,1 %	15,3 %	16,2 %	11,8 %	11,2 %
Indtjening pr. omkostningskrone	0,74 kr.	2,49 kr.	2,55 kr.	2,16 kr.	2,02 kr.
Renterisiko	3,0 %	2,0 %	2,3 %	4,6 %	3,2 %
Valutaposition	3,7 %	6,4 %	14,3 %	29,1 %	17,7 %
Valutarisiko	0,1 %	0,1 %	0,0 %	0,0 %	0,0 %
Udlån i forhold til indlån	132,7 %	131,0 %	124,1 %	114,5 %	103,5 %
Udlån i forhold til egenkapital	6,5	5,5	5,0	3,9	3,5
Årets udlånsvækst	3,5 %	25,9 %	49,0 %	25,3 %	27,5 %
Overdækning i forhold til lovkrav om likviditet	105,7 %	60,3 %	26,4 %	49,6 %	67,6 %
Summen af store engagementer	189,5 %	123,2 %	76,0 %	148,4 %	144,7 %
Årets nedskrivningsprocent	4,1 %	0,0 %	0,1 %	0,4 %	0,5 %
Akkumuleret nedskrivningsprocent	3,2 %	1,2 %	1,6 %	2,7 %	3,1 %
Gns. antal beskæftigede i regnskabsåret (heltidsansatte)	162,9	157,0	131,7	113,4	109,2
Antal aktier *)	4.250.000	170.000	170.000		
Stykstørrelse pr. aktie *)	20	500	500		
Indre værdi pr. aktie *)	242	6.933	6.048		
Budkurs på Dansk OTC *)	140	12.100	9.600		
Foreslået udbytte pr. aktie *)	0	150	150		

Nøgletal for 2004 er ikke tilrettet Finanstilsynets bekendtgørelse om finansielle rapporter for kreditinstitutter og fondsmæglerselskaber m.fl., som trådte i kraft 01.01.2005. Sammenligningstal for renter på nedskrevne udlån er ikke tilrettet for 2004-2005.

\*) Morsø Sparekasse er med virkning fra 1. januar 2006 omdannet til Morsø Sparekasse A/S, hvorfor disse nøgletal kun findes fra og med 2006.



**Følgende selskaber er konsolideret:**

	Ejerandel	Resultat	i 1.000 kr. Egenkapital
DanLån A/S, Nykøbing Mors Pantebrevsfinansiering af erhvervs- og boligejendomme i Danmark	100 %	-378	14.250
Spartabo A/S, Nykøbing Mors Investering og udlejning af velbeliggende erhvervs- og boligejendomme, primært i Nykøbing Mors	100 %	18.451	30.587
Krone Kapital 1 A/S, Nykøbing Mors Leasingselskab	100 %	324	11.235
Krone Erhvervsinvestering A/S, Nykøbing Mors Moderselskab for Krone Kapital A/S, leasingselskab	33,33 %	-2.971	111.049

**Følgende associerede selskaber er ikke omfattet af konsolideringen:**

Morsø Bank A/S, Nykøbing Mors Børsnoteret pengeinstitut	33,78 %	1.126	310.083
Bella Center Holding A/S Finansielt holdingselskab	24,90 %	-121	360.577
Morsø Folkeblad A/S Udgivelse af aviser og dagblade	29,90 %	-6.876	14.003



## AKTIVITETER MED KULTUREN I HØJSÆDET

### MORSØ SPAREKASSE ARENA

Vejrguderne bidrog gavmildt med strålende solskin, da Morsø Sparekasse Arena for første gang slog dørene op og bød offentligheden indenfor lørdag den 21. juni.

Og offentligheden – altså spændte og forventningsfulde morsingboer, saltingboer og thyboer – takkede ja til budet og strømmede til åbningen af øens nye kultur- og fritidscenter. Bestyrelsen for Morsø Sparekasse Arena havde iværksat en storstilet åbningsfest, som skulle forsøge at give blot en lille smagsprøve på den mangfoldighed af kulturelle tilbud, dette nye sted ønskes at blive rammen om i fremtiden. Børn og voksne, sport og musik, elite og bredde fyldte huset med liv og beviste, at kun en begrænset fantasi kan forhindre nye og anderledes kulturelle oplevelser i at ske fyldest.

De besøgende var synligt begejstrede for dagens program, men det var især helheden i byggeriets arkitektur, indretning og stil, der imponerede og overraskede flertallet. Heller ikke de mange ansatte i Morsø Sparekasse, som deltog ved den, for alle interesserede, officielle gallafest om aftenen, kunne skjule stoltheden over, at dette "mulighedernes hus" bærer navnet "Morsø Sparekasse Arena"!

### KULTURFONDEN

Den sidste portion af de i alt 2 mio. kroner fra "Kultur fonden 2007/2008 – Morsø Sparekasse" - øremærket kulturen på Mors - blev uddelt i oktober måned.

Mange vidt forskellige aktiviteter og initiativer har herved nydt stor gavn af de midler, som de 4 betroede dommere, Vibeke Sørensen, Knud Sørensen, Erik Heide og Henning Toft Bro, uddelte på baggrund af de mange indkomne ansøgninger.

En af ansøgningerne, som profiterede af Fondens midler, var udarbejdet af bestyrelsen for Morsø Sparekasse Arena, som ansøgte om tilskud til udsmykning af foyeren. Dommerne besluttede at bevilge et beløb, så de to anerkendte kunstnerne og "eks-morsingboer", Niels Hvass og Ingrid Kæseler, kunne indrette og udsmykke rummet med henholdsvis møbel- og billedkunst. Selv om forventningerne på forhånd var høje, formåede begge kunstnere i den grad at indfri disse ved det meget spektakulære udsmykningsarbejde af Morsø Sparekasse Foyeren.

Dommerkomiteen fik, ligesom i 2007, også uddelt Fondens specielle kulturpris for en ekstraordinær indsats i kulturformidlingens navn. Den 19. december uddeltes 2008-prisen, som denne gang blev delt mellem Niels Otto Degn og Niels Vestergaard Jensen. - Begge er de ildsjæle, som ihærdigt og vedholdende gør en stor indsats for kulturen.

### SANDEMOSSE VENDER HJEM

Aksel Sandemose er bestemt mere populær i nutiden, end det var tilfældet, da han i 1933 udkom med romanen "En flygtning krydser sit spor", hvor han mildt sagt ikke stillede morsingboerne og Mors i et særligt flatterende lys. Men al nag er glemt, og den sårede forfængelighed så meget trængt i baggrunden, at Aksel Sandemoses talent og forfatterskab nu endelig hædres som behørigt.

Sandemose Samlingen, som nu har til huse på Morsø Folkebibliotek, slutter, med denne placering som hjemsted, der hvor Sandemoses forfatterskab paradoksalt nok tog sit udspring – nemlig på det gamle "Morsø Jernstøberi".

Og samlingen vokser heldigvis hele tiden støt, da folkene bag er ihærdige opkøbere af breve og tekster, som dukker op på forskellige auktioner. Morsø Sparekasse har følt det naturligt, at støtte op om hjemtagelse af Sandemoses værker for på den måde at medvirke til at udbrede historien om Aksel Sandemoses liv og forfatterskab. Den 15. august 2008 blev den seneste erhvervelse – et brev fra Aksel Sandemose til forlægger Galster – overrakt Sandemose Samlingen til "evig arv og eje".



### Morsø Sparekasse Foyeren

i Morsø Sparekasse Arena er en usædvanlig smuk og anderledes foyer, indrettet og udsmykket af kunstnerne Niels Hvass og Ingrid Kæseler.



### Return to sender...

ikke helt men Sandemoses brev kom med hjælp fra Morsø Sparekasse tilbage til øen, hvor det hele startede. Jørn Balch overrækker her brevet til Ilse Klink fra Morsø Folkebibliotek.



### Landkrabber til sø

Crew'et bag det store søslag i havnebassinnet på Skaldyrsfestivalen 2008.



### Peter Christensen i direktionen

I december 2008 besluttede Morsø Sparekasse at udvide direktionen, som pr. 1. januar 2009 nu også tæller direktør Peter Christensen.



### Kreative filialer!

Alle filialer tager aktiv del i profileringen af Morsø Sparekasse. Her er det "flokken" fra Glyngøre, som smøger ærmerne op på Lions Clubs Forårsmesse på Pinenhus.



### ANDRE ARRANGEMENTER

2008 bar i det hele taget præget af mange og vidtspændende kulturelle oplevelser og events. Da Morsø Sparekasse jo altid har lagt stor vægt på rollen som synlig og aktiv medspiller i lokalområdets aktiviteter, blev der derfor også sat tydelige fingeraftryk på mange vidt forskellige arrangementer året igennem. Eksempler på disse er:

### SKALDYRSFESTIVALEN 2008

Den 7. juni kunne Skaldyrsfestivalen på Mors for 3. år i træk byde på smagsprøver fra vores kulinariske skatkammer. Ligesom de to tidligere år stod Morsø Sparekasse bag festivalen som hovedsponsor, og derudover involverede en stor gruppe af medarbejderne sig i afviklingen af sparekassens konkurrence i havnebassinet. Med livet som indsats udfordredes de modigste af de festivaldeltagere, som var parate til at bytte "en våd fornøjelse" med en præmie!

### LIV I "GADEN"

DGI's "Rend og Hop"- arrangement, Handelsstandsforeningens "By Night" og "Julekonkurrencen" er blot nogle enkelte eksempler på events, som med støtte fra Morsø Sparekasse trak rigtig mange mennesker til Nykøbing for at handle eller blot for at blive underholdt. Især "Julekonkurrencen", hvor Morsø Folkeblad, Handelsstandsforeningen og Morsø Sparekasse udloddede gevinster for 250.000 kroner, med to hovedgevinster på hver 25.000 kroner, var et meget stort tilløbsstykke, som også lokkede mange "udefra-kommende" til at gøre julehandelen i Nykøbings gågade. Som en ekstra julehappening lavede Lasse – den nye dreng i "kassen" - en meget populær konkurrence, hvor den heldige Lasse-konto-indehaver kunne vinde for 5.000 kroner legetøj, som en ekstra julegave.

### MUSIKALSKE VENNER

Den musikalske genre faldt i publikums smag, da "En Søndag på Mors" løb af stablen søndag den 10. august. 4000 mennesker samledes igen i år i Sundhedsparken for at nyde en dejlig dag i familiens og vennernes selskab. Hovedsponsorstøtten fra Morsø Sparekasse bidrog til et varieret og iørefaldende repertoire, der favnede bredt aldersmæssigt, så unge og gamle kunne nyde dagen sammen.

Genren var en ganske anden, men festen ligeså intens, da morsingboerne i weekenden den 27. – 28. juni kunne opleve årets Country-festival omdanne store dele af Nykøbing til en levende western kulisse. Atter kunne arrangørerne høste velfortjent ros for en bragende succes, der med støtte fra Morsø Sparekasse, ser ud til at blive en tilbagevendende begivenhed til glæde for country-musik elskere i hele Danmark.

### OG SPORTEN KORT...

Morsø Sejlklub afviklede endnu engang Morsø Sparekasse Cup, hvor unge sejlere med god vind og godt humør dystede en spændende match.

Den 24. august blev spændingen endelig udløst, da Morsø Golfklub indviede det nye 18-hullers golfanlæg med nyt flot klubhus. Morsø Sparekasses "hovedsponsorat" bliver ikke alene synlig i Morsø Golfklub. Morsø Sparekasse kvitterede nemlig for hovedsponsoratet med sorte golfcaps og golfmarkører "i næsten ægte guld" til alle medlemmerne, der mødte op på indvielsesdagen.

### NYE TILTAG

2008 var også året, hvor det blev besluttet at udvide direktionen i Morsø Sparekasse. Peter Christensen, som tidligere har fungeret som udviklingsdirektør i Morsø Sparekasse, trådte den 1. januar 2009 ind i direktionen, som direktør, hvor han gør Jørn Balch selskab. Jørn Balch bærer fremover titlen ordførende direktør.

### GODE IDEER

Blandt andre succesfulde tiltag i årets løb kan nævnes "Toprente-kontoen" samt det nye "Kom i gang lån", som for begge produkters vedkommende blev modtaget rigtig positivt af både eksisterende og nyttilkomne kunder. Forhåbentlig kan vi om 25 år kigge tilbage på disse produkter med ligeså stor glæde, som det var tilfældet med "1-tallet", der den 11. november kunne fejre sine første 25 år som et stærkt vartegn for sparekassen.

1-tallet blev registeret som Morsø Sparekasses logo den 11.11.1983. Og for folk der bare tør vedkende sig en snert af overtro, er antallet af 1-taller i datoen en vægtig indikation for den dybere mening bag logoet. Tallet "1" blev valgt fordi kommunikationen gennem 1-tallet er let forståelig og forbindes med høj standard og kvalitet. Nogleord som sparekassen også dengang ønskede at leve efter.



**- Så vi holder fast ved "1"-tallet...**



Året 2008 vil verden over gå over i historien som et af de mest økonomisk ekstreme siden 1930-erne. Morsø Sparekasse A/S er vant til - år efter år - at have overskud på bundlinjen. Men den økonomiske tsunami ramte med fuld kraft i efteråret og gjorde 2008 til et meget usædvanligt år, og med underskud til følge. Heldigvis har de mange år med overskud skabt et solidt fundament, der sikrer sparekassens handlefrihed fremover.

Bestyrelse og direktion anser udviklingen, før kursreguleringer og nedskrivninger på udlån, som værende meget tilfredsstillende. De negative kursreguleringer og nedskrivninger på udlån medfører, at resultatet for 2008 anses for meget utilfredsstillende.

### SPAREKASSENS RESULTAT I 2008 – RAMT AF FINANSKRISEN

Morsø Sparekasse koncernen fik et underskud før skat for 2008 på -204,5 mio. kr. mod et overskud på 208,3 mio. kr. sidste år. Resultatet efter skat blev på -133,5 mio. kr. mod 169,2 mio. kr. sidste år.

Resultatet er opnået efter tilskud fra Morsø Sparekasse Fonden på ca. 93 mio. kr. jf. note 25.

Det er kursreguleringer og nedskrivninger på udlån, som trækker resultatet ned i forhold til det rekordstore overskud i 2007. Endvidere er resultatet negativt påvirket af statsgarantiordningen. Resultatet er som ventet og som udmeldt i sparekassens meddelelse til markedet den 3. februar 2009.

Forretningsomfanget, som omfatter udlån, indlån og afgivne garantier, udgør ultimo 2008 14,0 mia. kr. mod 13,8 mia. kr., ultimo 2007.

### KONCERNAKTIVITET OG RESULTAT HERAF

#### DANLÅN A/S

DanLån A/S er et 100 % ejet datterselskab, hvor selskabet gennem mere end 20 år har opereret på pantebrevsmarkedet og har gennem årene udvist pæne resultater. DanLån A/S henvender sig både til privat- og erhvervskunder.

Den samlede pantebrevsbeholdning er ultimo 2008 på 207,2 mio. kr., og fordelingen er jævnt fordelt på begge kategorier.

Der forventes ingen udvidelse af forretningsomfanget i 2009.

Selskabet har i 2008 realiseret et resultat efter skat på -0,4 mio. kr. mod 3,1 mio. kr. i 2007. Balancen udgør ultimo 2008 229,1 mio. kr. mod 238,2 mio. kr. i 2007.

#### SPARTABO A/S

Spartabo A/S har ligesom Morsø Sparekasse A/S gennem en længere periode ejet en række velbeliggende ejendomme i Nykøbing Mors. Ejendomsporteføljen består af både beboelses- og erhvervs-ejendomme.

Der forventes ingen udvidelse af forretningsområdet i 2009.

Selskabet har i 2008 realiseret et resultat efter skat på 18,5 mio. kr. mod 4,2 mio. kr. i 2007. Indtjeningen hidrører ikke fra opskrivninger af ejendommene, men indeholder en éngangsindtægt på ca. 18 mio. kr. Balancen udgør ultimo 2008 49,8 mio. kr. mod 49,3 mio. kr. i 2007.

#### KRONE KAPITAL 1 A/S & KRONE ERHVERVSINVESTERING A/S

Morsø Sparekasse A/S driver leasingaktiviteter via det 100 % ejede datterselskab Krone Kapital 1 A/S og medejerskabet af Krone Erhvervsinvestering A/S, hvor ejerandelen udgør 33,3 %.

Udover traditionel finansiel leasing tilbydes endvidere operationel leasing af biler til både private og erhverv. Der forventes moderat vækst på forretningsområdet i 2009.

Selskabernes indtjening i 2008 efter skat udgør -2,6 mio. kr. mod 7,7 mio. kr. i 2007, heraf er medtaget -1,0 mio. kr. i sparekassens regnskab for 2008.

Den samlede balance udgør 484,9 mio. kr. mod 484,3 mio. kr. ved udgangen af 2007.



## REGNSKABSBERETNING

### MORSØ BANK A/S

Morsø Sparekasse A/S er medejer af Morsø Bank A/S. Ejerandelen udgør 33,8 % mod 54,8 % i 2007. Indtjeningen fra denne investering udgør 48,8 mio. kr., heraf udgør 42,8 mio. kr. fortjeneste ved salg af 21 % af aktierne til Morsø Sparekasse Fonden i juni 2008.

Investeringen måles til indre værdi og udgør 988 kr. pr. aktie. Børskursen den 31. december 2008 var 613 kr. pr. aktie.

### BELLA CENTER HOLDING A/S

Morsø Sparekasse A/S ejer 24,9 % af Bella Center Holding A/S, der ejer ca. 56 % af Bella Center A/S. Aktieposten har i 2008 givet en værdistigning på 12,6 mio. kr. Også for det kommende år er der positive forventninger til denne investering, der måles til andel af indre værdi i Bella Center A/S.

Investeringen måles ultimo 2008 med 100,7 mio. kr. mod 93,3 mio. kr. i 2007.

### MORSØ FOLKEBLAD A/S

Morsø Sparekasse A/S ejer 29,9 % af aktierne i Morsø Folkeblad A/S, der måles til andel af indre værdi. Afkast af investeringen har været -0,2 mio. kr. i 2008, og selskabet forventer også et underskud i niveauet 2 – 3 mio. kr. for 2009.

Investeringen måles ultimo 2008 med 4,8 mio. kr. mod 5,0 mio. kr. i 2007.

### STATSGARANTIORDNINGEN

Morsø Sparekasse A/S har sammen med størstedelen af den finansielle sektor i Danmark tilsluttet sig statsgarantiordningen, som administreres af Det Private Beredskab. I forbindelse med ordningens indførelse etablerede den danske stat et afviklingsselskab, som skal stå for afviklingen af nødlidende pengeinstitutter. Ordningen blev vedtaget af Det Danske Folketing den 10. oktober 2008 og løber frem til den 30. september 2010. Statsgarantiordningen giver en ubetinget garanti fra den danske stat for danske pengeinstitutters indlån og simple fordringer.

Deltagelsen i statsgarantiordningen indebærer en provisionsbetaling fra de deltagende pengeinstitutter. Andelen for Morsø Sparekasse A/S er foreløbig opgjort til ca. 37 mio. kr. pr. år, som vil påvirke sparekassens samlede driftsudgifter frem til udløbet af ordningen.

Derudover medfører garantiordningen, at sparekassen i et vist omfang har en forpligtelse til at bidrage med rekapitalisering eller anden finansiel støtte til danske pengeinstitutter, som måtte få solvensproblemer. Den hertil relaterede maksimale bruttorisiko andrager for sparekassen ca. 100 mio. kr.

Sparekassen har i 4. kvartal hensat 5,1 mio. kr., ud af sparekassens bruttorisiko på ca. 100 mio. kr., til underskudsdekning i ebh Bank, ligesom der også er nedskrevet 3 mio. kr. vedrørende sektorudlån til Roskilde Bank. Sammen med garantipræmien for 4. kvartal 2008 på godt 9,5 mio. kr., er der samlet udgiftsført 18 mio. kr. vedrørende den nationale Bankpakke I.

### RESULTATOPGØRELSEN

Netto rente- og gebyrindtægter er steget fra 246,8 mio. kr. til 298,5 mio. kr., hvilket svarer til 21,0 % og kan primært fordeles med stigninger på 14,2 % på nettorenteindtægter samt 40,1 % på gebyrer og provisionsindtægter. I sidstnævnte tal indgår engangsindtægt på 20,0 mio. kr.

Uden denne indtægt udgør stigningen 9,0 %. Den primære forretning viser således en markant og stærk fremgang.

De samlede omkostninger, inkl. afskrivninger på immaterielle og materielle aktiver, udgør 170,4 mio. kr. mod 144,4 mio. kr. sidste år, svarende til en stigning på 18,0 %. I stigningen udgør de største poster ekstraordinære nedskrivninger på sparekassens domicilejendomme på 6,9 mio. kr. og betaling af garantiprovision til statsgarantiordningen med 9,5 mio. kr. Hvis der udelukkende ses på omkostninger til personale og administration, er disse steget fra 136,4 mio. kr. til 142,0 mio. kr., hvilket svarer til 4,1 %.



Andre driftsindtægter er steget fra 11,5 mio. kr. til 107,8 mio. kr.

Indtægterne stammer fra sparekassens ejendomme, tilskud fra Morsø Sparekasse Fonden og leasingindtægter i Krone Kapital 1 A/S.

I resultatet 79,3 mio. kr. af kapitalandele i tilknyttede og associerede virksomheder indgår der blandt andet en gevinst på 42,8 mio. kr. ved salget af Morsø Bank aktier til Morsø Sparekasse Fonden, jf. meddelelse til markedet den 17. juni 2008.

Flere års kursgevinster blev i 2008 vendt til et kurstab på 152,2 mio. kr. Resultatet fordeler sig overvejende med tab på rentebærende fordringer på 33 mio. kr. og 106 mio. kr. på aktier.

Det blev i efteråret muligt at optage en del af værdipapirbeholdningen til børskurser pr. 1. juli 2008. Sparekassen har valgt ikke at anvende denne mulighed. Hvis sparekassen havde anvendt metoden, ville resultatet for kursreguleringer have været ca. 20 mio. kr. bedre.

Morsø Sparekasse A/S har aktivt, hen over efteråret 2008, arbejdet med at reducere markedsrisikoen i aktier betydeligt og har ultimo 2008 en beholdning af aktier på 167,3 mio. kr. - heraf udgør sektoraktier, såsom PBS, DLR, SDC m.v., 97,0 mio. kr. Der er således alene en handelsbeholdning af aktier i niveaue 70,0 mio. kr.

Nedskrivninger på udlån udviser en udgift på netto 367,6 mio. kr. mod en indtægt på 4,3 mio. kr. sidste år. En betydelig del af nedskrivningen er foretaget i forbindelse med sammenbruddet af ebh Fonden, hvortil sparekassen havde udlånt 175 mio. kr. samt tab på investeringskreditter. Herudover har konjunkturerne medført, at sparekassen har fundet det nødvendigt at nedskrive yderligere på en række engagementer i forskellige brancher.

### BALANCEN

De senere års stigende udvikling i sparekassens balance er afløst af en planlagt moderat stigning på 3,6 % fra 8.531,6 mio. kr. til 8.843,3 mio. kr.

I 2. halvår af 2008 er balancen reduceret med 1,3 %, og hovedårsagen hertil er primært, at udlån er nedbragt med ca. 400 mio. kr.

Baggrunden for dette fald er, at Morsø Sparekasse A/S, i lighed med den generelle tendens i sektoren, har haft tiltagende fokus på at reducere behovet for ekstern funding gennem en reduktion af udlånmassen.

Udlån er steget med 3,5 % i 2008 fra 6.479,4 mio. kr. til 6.704,3 mio. kr.

Indlån er steget med 4,8 % i 2008 fra 5.028,8 mio. kr. til 5.270,0 mio. kr.

Garantier er faldet med 221,9 mio. kr. - fra 2.265,8 mio. kr. til 2.043,9 mio. kr. - eller med 9,8 %. Dette skyldes overvejende, at der i 2008 er indgået en ny samarbejdsmodel med Totalkredit, hvorved der er bortfaldet garantier for 550,0 mio. kr. I modsat retning trækker garantistillelse stillet i forbindelse med Bankpakke I, som beskrevet under "Statsgarantiordningen" med 95,3 mio. kr.

### LIKVIDITET

Sparekassen har en god likviditet, og overdækningen, i forhold til lovkravet, er på 105,7 %, hvor overdækningen i 2007 var 60,3 %.

Forskellen mellem sparekassens ind- og udlån er afdækket af egenkapital og ekstern funding. Herudover har sparekassen committede lines, så likviditetsberedskabet lever op til sparekassens behov.

### KAPITALFORHOLD

Sparekassens egenkapital kan, efter indregning af årets underskud, opgøres til 1.026,3 mio. kr.

Kernekapitalprocenten kan beregnes til 12,1 % og solvensprocenten til 11,5 %.

Der er fortsat ikke hjemtaget ansvarlig lånekapital, med undtagelse af hybrid kernekapital fra Morsø Sparekasse Fonden.



## REGNSKABSBERETNING

### AKTIONÆR OG UDBYTTTE

Aktiekapitalen er uændret 85 mio. kr. ved årets udgang. På generalforsamlingen i 2008 blev bestyrelsens forslag om at ændre stykstørrelsen på sparekassens aktier, fra 500 kr. til 20 kr. pr. stk., vedtaget. Det samlede antal stemmeretigheder udgør derfor 4.250.000 stk. aktier.

Kursen på Morsø Sparekasse aktien er i 2008, i lighed med de fleste andre pengeinstitutaktier, faldet som følge af den finansielle krise. Aktien er således faldet fra kurs 484 ultimo 2007 til kurs 140 ved udgangen af 2008. Den indre værdi er ultimo 2008 kurs 242.

Med baggrund i den tidligere omtalte statsgarantiordning er sparekassen afskåret fra at udbetale udbytte over en 2-årig periode.

Ultimo 2008 har Morsø Sparekasse A/S 4.324 aktionærer, hvoraf kun én aktionær, Morsø Sparekasse Fonden, ejer over 5 % af den samlede aktiekapital.

### RESULTATFORVENTNINGER FOR 2009.

Prognoserne for den danske økonomi for 2009 peger på negativ vækst og lavkonjunktur, men forventningen er, at Danmark er godt rustet til at imødegå de værste følgevirkninger af en økonomisk nedtur. Der er dog ingen tvivl om, at 2009 bliver et yderst vanskeligt år for store dele af den danske pengeinstitutsektor.

Morsø Sparekasse A/S har en stor og trofast markedsandel på Mors og i Salting. Derudover har sparekassen en veletableret filial i Århus samt en filial i København, som blev etableret i 2006. I 2009 forventes fortsat en positiv kundetilgang til sparekassens filialnet som følge af det langsigtede opsøgende arbejde. Der er forventning om en gennemsnitlig højere rentemarginal og fokus på omkostningsbesparelser.

Sparekassens udlån er ultimo 2008 faldet med ca. 400 mio. kr. i forhold til offentliggørelse af halvårsrapporten 2008, hvilket sammen med opbremsningen af aktiviteterne i samfundet vil få resultatet, før kursreguleringer og nedskrivninger på udlån, til at blive mindre i 2009.

Herudover indgår betalingen af garantiprovision til Det Private Beredskab med foreløbig 37 mio. kr.

På denne baggrund forventes resultatet, før kursreguleringer og nedskrivninger på udlån, at ligge på et lavere niveau, mellem 100 mio. kr. og 150 mio. kr. i 2009.

Det er vanskeligt at forudsige nedskrivningsbehovet i 2009 på grund af den usikkerhed, der er opstået som følge af finanskrisen og de svækkede konjunkturer i øvrigt. Dog anses de turbulente forhold i 4. kvartal 2008 for at være ekstraordinære. Henset til den generelle økonomiske udvikling ventes niveauet for nedskrivninger fortsat at være højt i 2009.

### BANKPAKKE II

Med henblik på at understøtte normaliseringen af kreditgivningen har et bredt politisk flertal den 18. januar 2009 indgået en aftale om den såkaldte Bankpakke II.

Aftalen betyder, at pengeinstitutter får mulighed for at søge om kapitalindskud fra staten på nærmere anførte vilkår og betingelser. Rammen for kapitalindskud i bankerne andrager 75 mia. kr. Prisen for disse indskud vil være gennemsnitlig 10 % årligt med en løbetid på 3 – 5 år.

Formålet med kapitalindskuddene er at bringe det enkelte pengeinstituts kernekapitalprocent op på 12 %. Morsø Sparekasse koncernen har i øjeblikket en kernekapital på 12,1 %, hvilket betyder, at der i sparekassen maksimalt kan søges om et kapitalindskud på 3 %, svarende til ca. 250 mio. kr.

Da sparekassen således ikke mangler kernekapital, er beslutningen om at få del i rammen på 75 mia. kr. udskudt. Beslutningen herom skal træffes senest 30. juni 2009.

For allerede nu at tage højde for et eventuelt ønske om del i disse midler vil bestyrelsen anmode om generalforsamlingens bemyndigelse til at søge om optagelse af statslige kapitalindskud i form af hybrid kernekapital.

### BEGIVENHEDER EFTER REGNSKABSÅRETS AFSLUTNING

Der er fra balancedagen og frem til i dag ikke indtrådt forhold, som forrykker vurderingen af årsrapporten.

### CORPORATE GOVERNANCE

Danske børsnoterede selskaber skal i deres årsrapport give en redegørelse for, hvordan de forholder sig til Komiteen for god selskabsledelse "Anbefalinger for god selskabsledelse" fra 2005 med senere ajourføringer.

Endvidere skal pengeinstituttet i forbindelse med indkaldelsen til generalforsamling forholde sig til Finansrådets anbefalinger om god selskabsledelse og ekstern revision, der knytter sig til dele af Corporate Governance anbefalingerne.

Vores holdning til begge sæt anbefalinger er generelt positiv, for samspillet mellem Morsø Sparekasse A/S og vores interessenter (medarbejdere, aktionærer, kunder, leverandører og lokalsamfund) er en forudsætning for sparekassens fortsatte, positive udvikling. Som lokalt og landsdækkende pengeinstitut satser vi særligt på den personlige kundekontakt, og da vi lever af at leve op til kundernes tillid og tryghed, er det vigtigt, at der udover skyldig hensyntagen til aktionærerne også tages hensyn til ønsker hos vores øvrige interessenter.

Da Morsø Sparekasse A/S ikke er noteret på Nasdaq OMX, men Dansk O.T.C. A/S, har vi i første omgang kun taget stilling til anbefalingerne fra Finansrådet.

Vi lever op til langt de fleste af anbefalingerne, og for de anbefalinger, som sparekassen ikke lever op til, er der redegjort nærmere om baggrunden herfor i overensstemmelse med et "følg eller forklar"-princip. Fondsbørsen understreger om "følg eller forklar"-princippet, at det er gennemsigtigheden i selskabernes forhold, der er det bærende element, og det er op til det enkelte selskab at vurdere, i hvilket omfang anbefalingerne følges, eller hvorvidt dette ikke er hensigtsmæssigt eller ønskeligt for det pågældende selskab.

Aktionærer og andre interessenter kan på [www.morsoesparekasse.dk](http://www.morsoesparekasse.dk) læse mere om sparekassens holdning til anbefalingerne.



## RISIKOFAKTORER

Det at drive pengeinstitut medfører, at man nødvendigvis må påtage sig nogle særlige risici. Disse risici har Morsø Sparekasse A/S stor fokus og opmærksomhed på i det daglige arbejde, ligesom der udarbejdes med forskellig rapportering, der sikrer ledelsen løbende overblik over omfanget, samt af hvorvidt de af bestyrelsen fastsatte rammer overholdes.

Morsø Sparekasse A/S må erkende, at i 2008 har kredit- og markedsrisici påført sparekassen tab af en uacceptabel størrelse. Disse tab hænger naturligvis sammen med de meget negative markedsforhold i især 4. kvartal 2008. Det har naturligvis også medført ændringer i sparekassens daglige håndtering af disse risici, jf. kommentar under kreditrisiko og markedsrisiko.

Nedenfor beskrives en række risikofaktorer, som kan have indflydelse på Morsø Sparekasse A/S's fremtidige økonomiske stilling, aktiviteter og resultat. De anførte forhold skal ikke betragtes som fuldstændigt udtømmende for alle risici, som kan have betydning for den fortsatte drift og fremtidige udvikling, men er udtryk for de risikofaktorer, som ledelsen vurderer, har betydning for sparekassen.

### KREDITRISIKO

Kreditrisiko defineres som risikoen for, at der opstår tab, når debitor skal tilbagebetale lån og kreditter på forfaldstidspunktet samt indfri garantier. Kreditgivning sker ud fra en individuel kreditvurdering.

Kreditgivning sker med udgangspunkt i sparekassens kreditpolitik. Herudover tilstræber sparekassen at sikre en passende spredning på kunder og brancher, således enkelte engagementer ikke udgør nogen risiko for sparekassens eksistens. Desuden er sparekassen, via de forskellige forretningsområder, sikret en vis geografisk spredning på udlånsaktiviteterne.

Minimum en gang årligt vurderes alle engagementer, som sparekassen finder signifikante. Vurderingen foretages blandt andet ved inddragelse af økonomiske analyser og oplysninger om kunders indtjening og kapitalforhold. Der har siden finanskrisens opstart været tilført ekstra ressourcer, der styrker den løbende håndtering af kreditrisici.

Behovet for såvel individuelle som gruppevise nedskrivninger og hensættelser på kreditengagementerne vurderes løbende. Sparekassen beregner nedskrivninger på engagementer eller grupper af engagementer, der viser objektive indikatorer på værdiforringelse, således at den forventede tabsrisiko er afdækket.

I 2008 har Morsø Sparekasse A/S måttet nedskrive væsentlige beløb på typer af udlån, som ikke har været håndteret på bedste måde. Det drejer sig blandt andet om visse investeringskreditter, hvor der ikke i den daglige håndtering, har været taget højde for en nærmest nedsmeltning af markedet, som den vi oplevede i 4. kvartal i 2008. Disse udlånstyper er nu ændret, så større tab ikke længere kan finde sted.

Engagementer, der udviser svaghedstegn på grund af f.eks. ringe indtjening eller spinkelt kapitalgrundlag, har en stor bevågenhed, således at sparekassen ved indgriben i tide kan undgå at foretage nedskrivninger på grund af værdiforringelse. De gruppevise nedskrivninger foretager sparekassen med baggrund i en segmenteringsmodel udviklet af brancheorganisationen Lokale Pengeinstitutter. Modellen bygger på en række makroøkonomiske variabler.

### MARKEDSRISIKO

Markedsrisiko defineres som risikoen for, at markedsværdien af koncernens aktiver og passiver ændrer sig som følge af ændringerne i markedsforholdene. Koncernens samlede markedsrisiko opgøres som summen af rente, valuta og aktierisiko.

Morsø Sparekasse A/S' grundlæggende politik er aldrig at påtage sig markedsrisiko, der kan få væsentlig indflydelse på sparekassens handlefrihed.

## RISIKOFAKTORER

I løbet af efteråret 2008 har sparekassen ændret investeringsstrategi, så markedsrisiciene på især aktier og visse obligationstyper er reduceret i meget væsentlig grad. Den fremadrettede strategi tager udgangspunkt i en væsentligt mindre risikobetonet porteføljesammensætning.

Sparekassen har for hver risikotype indenfor markedsrisikoen fastsat konkrete rammer således, at der er velafbalanceret forhold mellem risici og afkast. Ledelsen modtager løbende overvågning af sparekassens markedsrisici. Der anvendes afledte finansielle instrumenter til afdækning og styring heraf.

### RENTERISIKO

Renterisiko omfatter koncernens samlede tabsrisiko som følge af renteændringer på de finansielle markeder. Renterisiko udtrykker generelt det forventede kurstab på rentepositioner, der vil følge af en umiddelbar stigning i renten på 1 procent-point. Denne risiko blev 31. december 2008 opgjort til 31,1 mio. kr. og målt i forhold til kernekapitalen, svarer det til 3,0 % i 2008.

### AKTIERISIKO

Aktierisiko er risikoen for tab som følge af ændringer i aktiekurser. Sparekassens beholdning af aktier udgjorde pr. 31. december 2008 i alt 167,3 mio. kr. fordelt på noterede aktier 63,4 mio. kr. og unoterede aktier 103,9 mio. kr. Herudover har Morsø Sparekasse A/S kapitalandele i associerede virksomheder med en bogført værdi pr. 31. december 2008 på 249,4 mio. kr., hvoraf kreditinstitutter udgør 106,8 mio. kr. Bogført værdi af kapitalandele i tilknyttede virksomheder pr. 31. december 2008 udgjorde 56,1 mio. kr.

### VALUTARISIKO

Valutakursrisiko er risikoen for tab som følge af ændringer i valutakurser.

Sparekassen påtager sig ikke større risici i valutamarkedet for egen regning. Valutaeksponeringen, som måles med udgangspunkt i danske kroner, opgjort efter Finanstilsynets valutakursindikator 2, kan opgøres til 0,6 mio. kr. pr. 31. december 2008.

### LIKVIDITETSRISIKO

Likviditetsrisiko er risikoen for ikke at kunne opfylde kravet til likviditet i lov om finansiel virksomhed, herunder den af sparekassens ledelse krævede overdækning.

Sparekassen styrer løbende likviditetssituationen i forhold til lovkravene for eventuelt at fastslå, om der er behov for at styrke likviditetsberedskabet via funding i markedet.

Fremskaffelse af likviditet sker dels gennem sparekassens indlån fra kunder samt optagelse af lån i markedet. Det er ledelsens politik, at låneoptagelse skal ske med længere løbetid.

### OPERATIONELLE RISICI

Operational risiko er risikoen for direkte eller indirekte tab som følge af utilstrækkelige eller fejlslagne interne processer, menneskelige fejl, systemfejl eller tab som følge af eksterne hændelser. Operational risiko omfatter også forretnings- og omdømmerisiko. Som definitionen indikerer, forbindes operationel risiko ofte med bestemte og enkeltstående begivenheder.

Koncernen styrer den operationelle risiko gennem forretningsgange og interne kontrolforanstaltninger. I organisationen udføres kontrollen af afdelinger, der er uafhængige af de udførende afdelinger. Derudover udfører den interne revision en uafhængig revision af, hvorvidt sparekassens forretningsgange og interne kontroller overholdes.

### BASEL II, SØJLE III OPLYSNINGER

Sparekassen skal i henhold til kapitaldækningsbekendtgørelsen offentliggøre en række oplysninger om risiko og solvens. Oplysninger findes på sparekassens hjemmeside – [www.morsoesparekasse.dk](http://www.morsoesparekasse.dk).





## ANVENDT REGNSKABSPRAKSIS

### GENERELT

Årsrapporten er aflagt i overensstemmelse med Lov om Finansiell Virksomhed, herunder bekendtgørelse om finansielle rapporter for kreditinstitutter og fondsmæglerselskaber m.fl.

Den anvendte regnskabspraksis er uændret i forhold til sidste år.

### GENERELT OM INDREGNING OG MÅLING

Alle indtægter indregnes i resultatopgørelsen i takt med, at de indtjenes, og alle omkostninger indregnes i samme takt, som de vedrører regnskabsåret, dog indregnes visse poster direkte på egenkapitalen med tillæg eller fradrag af den skattemæssige effekt. Aktiver indregnes i balancen, når det er sandsynligt, at fremtidige økonomiske fordele vil tilflyde sparekassen, og aktivets værdi kan måles pålideligt. Forpligtelser indregnes i balancen, når det er sandsynligt, at fremtidige økonomiske fordele vil fragå sparekassen, og forpligtelsens værdi kan måles pålideligt.

Ved indregning og måling af aktiver og forpligtelser tages hensyn til oplysninger, der fremkommer efter balancedagen, men inden udarbejdelsen af årsrapporten, hvis oplysninger af- eller bekræfter forhold, som er opstået senest på balancedagen

Ved første indregning måles aktiver og forpligtelser til dagsværdi. Dog måles materielle aktiver på tidspunktet for første indregning til kostpris. Efterfølgende måles aktiver og forpligtelser som beskrevet for hver enkelt regnskabspost nedenfor. Køb og salg af finansielle instrumenter indregnes på afregningsdagen.

Visse finansielle aktiver og forpligtelser måles til amortiseret kostpris, hvorved der indregnes en konstant effektiv rente over løbetiden. Amortiseret kostpris opgøres som oprindelig kostpris med fradrag af eventuelle afdrag samt tillæg/fradrag af den akkumulerede amortisering af forskellen mellem kostpris og nominelt beløb.

### REGNSKABSMÆSSIGE SKØN

Den regnskabsmæssige værdi af visse aktiver og forpligtelser er forbundet med et skøn over, hvorledes fremtidige begivenheder påvirker værdien af disse aktiver og forpligtelser. De væsentligste skøn vedrører nedskrivninger på udlån og andre tilgodehavender, opgørelse af dagsværdier for noterede finansielle instrumenter og værdiansættelse af ejendomme.

De udøvede skøn er baseret på forudsætninger, som ledelsen anser for forsvarlige, men som er usikre. Herudover er sparekassen påvirket af risici og usikkerheder, som kan føre til, at de faktiske resultater kan afvige fra skønnene. For nedskrivning på udlån og tilgodehavender er der væsentlige skøn forbundet med kvantificeringen af risikoen for, at ikke alle fremtidige betalinger modtages.

### OMKLASSIFICERING AF ASSOCIEREDE AKTIER

Sparekassen har i 2008 omklassificeret følgende aktier fra aktier i handelsbeholdningen til associerede aktier:

Morsø Folkeblad A/S – ejerandel 29,9 %.  
Bella Center Holding A/S – ejerandel 24,9 %.

Omklassificeringen er foretaget efter bestemmelser herom. Omklassificeringen har ingen betydning for det regnskabsmæssige resultat. Sammenligningstal for 2007 er ikke tilrettet.

### KONCERNREGNSKAB

Der foretages konsolidering af virksomheder, hvori sparekassen udøver bestemmende indflydelse eller virksomheder, som sparekassen driver sammen men andre finansielle virksomheder. Virksomheder, hvori spare-

kassen eller koncernen alene udøver betydelig, men ikke bestemmende indflydelse, betragtes som associerede virksomheder og indgår ikke i konsolideringen

Koncernregnskabet fremkommer ved en sammenlægning af sparekassens regnskab med regnskaberne for DanLån A/S, Spartabo A/S, Krone Kapital 1 A/S, Sallingsund Erhvervsbygninger A/S, Ejendomsselskabet Algade ApS og Krone Erhvervsinvestering A/S. Krone Erhvervsinvestering A/S indgår med 33,3 %, svarende til sparekassens ejerandel. Ejendomsselskabet Algade ApS er medtaget for perioden frem til salgstidspunktet.

De regnskaber, der anvendes til brug for konsolideringen, udarbejdes i overensstemmelse med moderselskabets regnskabspraksis.

Der er ved sammenlægningen foretaget sammendrag af regnskabsposter af ensartet karakter, elimineret for interne indtægter og udgifter, interne mellemværender samt interne gevinster og tab.

### FREMMED VALUTA

Tilgodehavender, gældsforpligtelser og andre monetære poster i fremmed valuta, som ikke er afregnet på balancedagen, omregnes til den på balancedagens lukkekurs for valutaen. Valutakursdifferencer, der opstår mellem transaktionsdagens kurs og kursen på betalingsdagen, henholdsvis balancedagens kurs, indregnes i resultatopgørelsen som kursreguleringer.

### RESULTATOPGØRELSEN

#### RENTER, GEBYRER OG PROVISIONER

Renteindtægter og renteutgifter indregnes i resultatopgørelsen i den periode, de vedrører. Provisioner og gebyrer, der er en integreret del af den effektive rente af et udlån, indregnes som en del af amortiseret kostpris og bliver dermed indtægtsført over løbetiden på udlånet.

Renteindtægter på den nedskrevne del af udlån føres under regnskabsposten: Nedskrivninger på udlån og tilgodehavender m.v.

#### UDBYTTE AF AKTIER

Udbytte af aktier indregnes i resultatopgørelsen, når koncernen henholdsvis moderselskabet har ret til at modtage udbyttet. Dette vil normalt være, når udbyttet er vedtaget på selskabets generalforsamling.

#### ANDRE DRIFTSINDTÆGTER

Under andre driftsindtægter indregnes øvrige indtægter, der ikke henhører under andre af resultatopgørelsens poster, herunder indtægter ved drift af investeringsejendomme samt tilskud fra Morsø Sparekasse Fonden.

#### UDGIFTER TIL PERSONALE OG ADMINISTRATION

Udgifter til personale omfatter løn og gager samt sociale omkostninger, pensioner m.v. Omkostninger til ydelser og goder til ansatte, herunder jubilæumsgratualer, indregnes i takt med de ansattes præsentation af de arbejdsydelser, der giver ret til de pågældende ydelser og goder.

#### AKTIEBASERET VEDERLÆGGELSE / INCITAMENTSPROGRAMMER

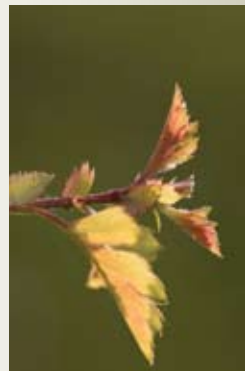
Ved aktiebaseret vederlæggelse svarer modydelsen af incitamentsprogrammet til værdien af de leverede ydelser. Værdien måles på baggrund af dagsværdien af de tildelte optioner og indregnes som udgifter til personale. Dagsværdien måles på tidspunktet for tildeling ved hjælp af en optionspris-model og indregnes lineært i resultatopgørelsen over optjeningsperioden. Modpost til udgifter til personale/løn direktion er egenkapitalens frie reserver. I henhold til meddelelse til markedet af den 10. oktober 2008 er optionsprogrammet annulleret.

#### ANDRE DRIFTSUDGIFTER

Under regnskabsposten, andre driftsudgifter, indregnes udgifter, der ikke henhører under andre af resultatopgørelsens poster, herunder den løbende provision vedr. statsgarantiordningen.

#### NEDSKRIVNINGER PÅ UDLÅN OG TILGODEHAVENDER M.V.

Nedskrivninger på udlån og tilgodehavender m.v. består af nedskrivninger på udlån, tilgodehavender hos kreditinstitutter og centralbanker og øvrige tilgodehavender, der kan indebære en kreditrisiko, samt hensættelser på garantier og uudnyttede kreditfaciliteter samt efterfølgende reguleringer af værdier af disse poster.



## ANVENDT REGNSKABSPRAKSIS

Nedskrivning på garantier føres som en hensættelse til tab på garantier. Nedskrivninger på uudnyttede kreditfaciliteter føres som andre hensatte forpligtelser.

### SKAT

Årets skat, som består af årets aktuelle skat og forskydning i udskudt skat, indregnes i resultatopgørelsen med den del, der kan henføres til årets resultat og direkte på egenkapitalen med den del, der kan henføres til posteringer direkte på egenkapitalen.

Aktuelle skatteforpligtelser og tilgodehavende aktuel skat indregnes i balancen som beregnet skat af årets skattepligtige indkomst, reguleret for skat af tidligere års skattepligtige indkomster samt for betalte a'conto skatter.

Udskudt skat indregnes efter den balanceorienterede gældsmetode af alle midlertidige forskelle mellem regnskabsmæssig og skattemæssig værdi af aktiver og forpligtelser.

Udskudt skat måles på grundlag af de skatteregler og skattesatser, der med balancedagens lovgivning vil være gældende, når den udskudte skat forventes udløst som aktuel skat.

Udskudte skatteaktiver indregnes med det beløb, som forventes at blive udnyttet, eksempelvis ved udligning i skat af fremtidig indtjening, eller ved modregning i udskudte skatteforpligtelser inden for samme juridiske skatteenhed.

Sparekassen er sambeskattet med dets 100 % ejede datterselskaber. Skatten af den sambeskattede indkomst fordeles på selskaberne i forhold til disses skattepligtige indkomst.

### BALANCEN

#### KASSEBEHOLDNING OG ANFORDRINGSTILGODEHAVENDER HOS CENTRALBANKER

Kassebeholdning og anfordringstilgodehavender består af beholdning af inden- og udenlandske sedler og mønter samt anfordringstilgodehavender i centralbanker.

#### TILGODEHAVENDER HOS KREDITINSTITUTTER OG CENTRALBANKER

Tilgodehavender hos kreditinstitutter og centralbanker omfatter tilgodehavender hos kreditinstitutter og tidsindsud i centralbanker. Regnskabsposten måles til amortiseret kostpris, der sædvanligvis svarer til nominel værdi.

#### UDLÅN OG ANDRE TILGODEHAVENDER

Udlån og andre tilgodehavender måles til amortiseret kostpris. Amortiseret kostpris opgøres med fradrag af de modtagne gebyrer og stiftelsesprovisioner samt med tillæg af væsentlige transaktionsomkostninger, der indgår som en del af lånets effektive rente.

Udlån og andre tilgodehavender testes løbende for nedskrivningsbehov ud fra fastsatte objektive indikatorer for værdiforringelse, dels individuelt for alle signifikante udlån og lån der ikke kan indpasses i en gruppe, og dels gruppevis for grupper af udlån der har ensartede karakteristika med hensyn til kreditrisiko. Nedskrivningen foretages med forskellen mellem den regnskabsmæssige værdi før nedskrivninger og nutidsværdien af de forventede fremtidige betalinger på udlånet.

For udlån og tilgodehavender, der ikke er individuelt nedskrevet, foretages en gruppevis vurdering af, om der for gruppen er indtruffet objektiv indikation for værdiforringelse.



En objektiv indikation for værdiforringelse anses at være truffet i tilfælde af en eller flere af følgende begivenheder:

- låntager er i økonomiske vanskeligheder,
- låntager overholder ikke betingelser i låneaftalen,
- låntagers vilkår lempes på grund af låntagers økonomiske vanskeligheder, eller
- det er sandsynligt, at låntager vil gå konkurs eller bliver omfattet af anden økonomisk rekonstruktion.

Den gruppevise vurdering foretages på grupper af udlån og tilgodehavender, der har ensartede karakteristika med hensyn til kreditrisiko. Der opereres med 11 grupper fordelt på privatkunder, 9 grupper af erhvervs kunder, underopdelt i branchegrupper, og endelig offentlige myndigheder.

Den gruppevise vurdering foretages ved en segmenteringsmodel, som er udviklet af foreningen af Lokale Pengeinstitutter, der forestår den løbende vedligeholdelse og udvikling. Segmenteringsmodellen fastlægger sammenhængen i de enkelte grupper mellem konstaterede tab og et antal signifikante forklarende makroøkonomiske variable via en lineær regressionsanalyse. Blandt de forklarende makroøkonomiske variable indgår arbejdsløshed, boligpriser, rente, antal konkurser/tvangsauktioner m.fl.

Den makroøkonomiske segmenteringsmodel er i udgangspunktet beregnet på baggrund af tabsdata for hele pengeinstitutsektoren. Sparekassen har derfor vurderet, om modelestimerne skal tilpasses kreditrisikoen for sparekassens egen udlånsportefølje.

Denne vurdering har medført en tilpasning af modelestimerne til egne forhold, hvorefter det er de tilpassede estimater, som danner baggrund for beregningen af den gruppevise nedskrivning. For hver gruppe af udlån og tilgodehavender fremkommer et estimat, som udtrykker den procentuelle værdiforringelse, som knytter sig til en given gruppe af udlån og tilgodehavende på balancedagen. Ved at sammenligne med det enkelte udlåns oprindelige tabsrisiko og udlånets tabsrisiko ultimo den aktuelle regnskabsperiode, fremkommer det enkelte udlåns bidrag til den gruppevise nedskrivning.

### LEASING SOM LEASINGGIVER

Tilgodehavender hos leasingtagere af finansielle leasingkontrakter indregnes som udlån.

Aktiver, der indgår i operationel leasing, indgår i balancen efter bestemmelserne for det enkelte aktiv.

Indtægter fra finansiell leasing periodiseres over kontrakternes løbetid. Indtægter fra operationel leasing indregnes lineært efter den effektive rentes metode.

Leasingtilgodehavender eller operationelle leasingaktiver testes løbende for nedskrivningsbehov ud fra fastsatte objektive indikatorer for værdiforringelse, dels individuelt for alle signifikante udlån og lån der ikke kan indpasses i en gruppe, og dels gruppevis for grupper af udlån, der har ensartede karakteristika med hensyn til kreditrisiko. Nedskrivningen foretages med forskellen mellem den regnskabsmæssige værdi før nedskrivninger og nutidsværdien af de forventede fremtidige betalinger.

### OBLIGATIONER OG AKTIER M.M.

Obligationer, aktier og andre kapitalandele måles til dagsværdi. Dagsværdien fastsættes for børsnoterede værdipapirer til balancedagens officielt noterede lukkekurs og for unoterede værdipapirer til tilnærmet dagsværdier ved hjælp af almindeligt accepterede værdiansættelsesmetoder.

### KAPITALANDELE I TILKNYTTETE OG ASSOCIEREDE VIRKSOMHEDER

Kapitalandele i tilknyttede og associerede virksomheder måles efter indre værdis metode, hvilket indebærer, at kapitalandele måles til den forholdsmæssige værdi af virksomhedernes regnskabsmæssige indre værdi.

Resultatandele efter skat og efter eliminering af urealiserede koncerninterne fortjenester og tab indregnes i resultatopgørelsen, mens andele i direkte egenkapitalbevægelser i associerede og tilknyttede virksomheder indregnes under egenkapitalen.

Nettopskrivninger af kapitalandele i tilknyttede og associerede virksomheder overføres til reserve for nettopskrivning efter indre værdis metode under lovpligtige reserver i det omfang, den regnskabsmæssige værdi overstiger kostprisen. Nedskrivninger indregnes og fradrages i eventuelle positive lovpligtige reserver, så længe der er reserve at modregne i.



## ANVENDT REGNSKABSPRAKSIS

Kapitalandele i associerede kreditinstitutter (Morsø Bank A/S) måles til indre værdi.

### GRUNDE OG BYGNINGER

Grunde og bygninger indregnes til kostværdi, og måles efterfølgende til henholdsvis dagsværdi for investeringsejendomme og omvurderet værdi for domicilejendomme. Kostprisen omfatter anskaffelsesprisen samt omkostninger direkte tilknyttet anskaffelsen indtil det tidspunkt, hvor aktivet er klar til at blive taget i brug.

Investeringsejendomme omfatter ejendomme, der ikke er klassificeret som domicilejendomme, og som er erhvervet med langsigtet værdistigning for øje. Investeringsejendomme måles løbende til dagsværdi.

Værdireguleringer indregnes over resultatopgørelsen i regnskabsposten, kursreguleringer.

Domicilejendomme omfatter ejendomme, der anvendes i sparekassens egen drift. Domicilejendomme måles til omvurderet værdi med fradrag af afskrivninger. Omvurderinger foretages med 3 års interval eller med tilstrækkelig hyppighed, således den regnskabsmæssige værdi ikke adskiller sig væsentligt fra dagsværdien på balancetidspunktet.

Afskrivninger på domicilejendomme beregnes lineært over en forventet brugstid på grundlag af omvurderet værdi. Den forventede brugstid andrager 100 år, svarende til 1 % p.a.

Værdireguleringer, som følge af ændringer i omvurderet værdi, indregnes for opskrivninger over egenkapitalen og for nedskrivninger, der ikke kan indeholdes i tidligere års opskrivninger over resultatopgørelsen.

### ØVRIGE MATERIELLE AKTIVER

Øvrige materielle aktiver indregnes og måles til kostpris med fradrag af akkumulerede af- og nedskrivninger. Kostprisen omfatter anskaffelsesprisen samt omkostninger direkte tilknyttet anskaffelsen indtil det tidspunkt, hvor aktivet er klar til at blive taget i brug.

Afskrivninger foretages lineært over aktivernes forventede brugstider på mellem 4 og 7 år.

### ANDRE AKTIVER

Posten omfatter aktiver, der ikke er placeret under øvrige aktivposter. Posten omfatter primært tilgodehavende renter og provisioner samt positiv markedsværdi af afledte finansielle instrumenter.

### PERIODEAFGRÆNSNINGSPOSTER

Periodeafgrænsningsposter indregnet under aktiver omfatter afholdte omkostninger, der vedrører efterfølgende regnskabsår.

Periodeafgrænsningsposter indregnet under passiver omfatter modtagne provisioner m.v., der vedrører efterfølgende regnskabsperiode.

### UDSTEDTE OBLIGATIONER

Sparekassen har udstedt medarbejderobligationer, der indregnes og måles til amortiseret kostpris.

### ANDRE PASSIVER

Posten omfatter passiver, der ikke er placeret under øvrige passivposter. Posten omfatter primært skyldige renter og provisioner, skyldige omkostninger samt negativ markedsværdi af afledte finansielle instrumenter.

### HENSATTE FORPLIGTELSE

Medarbejderforpligtelser, garantier, udskudt skat og andre forpligtelser, der er uvisse med hensyn til størrelse eller tidspunkt for afvikling, indregnes, når det på balancedagen er sandsynliggjort, at forpligtelsen vil medføre træk på sparekassens økonomiske ressourcer, og at forpligtelsen beløbsmæssigt kan opgøres pålideligt.

Forpligtelser måles til værdien af de omkostninger, der er nødvendige for at indfri forpligtelsen.

### EFTERSTILLEDE KAPITALINDSKUD

Efterstillede kapitalindskud indregnes ved gældspåtagelsen til det modtagne provenu, med fradrag af afholdte transaktionsomkostninger. I efterfølgende perioder måles efterstillede kapitalindskud til amortiseret kostpris, svarende til den kapitaliserede værdi ved anvendelse af den effektive rentes metode.

### OPSKRIVNINGSHENLÆGGELSER

Opskrivningshenlæggelser omfatter opskrivning af koncernens ejendomme. Reserven opløses, når ejendommene nedskrives, sælges eller udgår.

### LOVPLIGTIGE RESERVER

Lovpligtige reserver omfatter værdireguleringer af kapitalandele i associerede og tilknyttede virksomheder efter indre værdis metode. Reserven reduceres med udbytteudlodninger til moderselskabet, andre egenkapitalbevægelser i tilknyttede og associerede virksomheder samt ved hel eller delvis realisation af kapitalandelene.

### EGNE AKTIER

Egne aktier indregnes ikke som aktiver. Anskaffelses- og afståelsessummer samt udbytte for egne aktier indregnes direkte på overført overskud under egenkapitalen.

### UDBYTTE

Foreslået udbytte indregnes på tidspunktet for vedtagelse på generalforsamling (deklareringstidspunktet). Udbytte, som foreslås udbetalt for året, indgår under egenkapitalen indtil vedtagelsen.

### AFLEDTE FINANSIELLE INSTRUMENTER

Afledte finansielle instrumenter indregnes første gang i balancen til kostpris og måles efterfølgende til dagsværdi. Positive og negative dagsværdier af afledte finansielle instrumenter indgår i andre aktiver henholdsvis andre passiver. Dagsværdien for afledte finansielle instrumenter opgøres på grundlag af markedsdato.

Ændring i dagsværdien af afledte finansielle instrumenter, som ikke er klassificeret som sikringsinstrumenter, indregnes i resultatopgørelsen under kursreguleringer.

Ingen afledte finansielle instrumenter opfylder kriterierne for sikring af dagsværdien af et indregnet aktiv eller en indregnet forpligtelse.





# RESULTATOPGØRELSE FOR REGNSKABSÅRET 2008

i 1.000 kr.

NOTE	SPAREKASSEN		KONCERNEN	
	2008	2007	2008	2007
1 Renteindtægter	529.789	395.726	544.223	416.168
2 Renteudgifter	333.753	229.980	335.826	233.659
<b>Netto renteindtægter</b>	<b>196.036</b>	<b>165.746</b>	<b>208.397</b>	<b>182.509</b>
Udbytte af aktier m.v.	6.168	5.701	6.167	5.701
3 Gebyrer og provisionsindtægter	82.283	57.504	90.252	64.287
Afgivne gebyrer og provisionsudgifter	4.512	3.062	6.319	5.729
<b>Netto rente- og gebyrindtægter</b>	<b>279.975</b>	<b>225.889</b>	<b>298.497</b>	<b>246.768</b>
4 Kursreguleringer	-151.099	69.328	-152.169	72.694
Andre driftsindtægter	93.763	7.210	107.808	11.509
5 Udgifter til personale og administration	131.230	127.566	141.986	136.367
Af- og nedskrivninger på immaterielle og materielle aktiver	9.369	2.002	17.435	6.249
Andre driftsudgifter	9.418	0	10.959	1.828
6 Nedskrivninger på udlån og tilgodehavender m.v.	355.486	-6.341	367.559	-4.264
7 Resultat af kapitalandele i associerede og tilknyttede virksomheder	78.522	27.389	79.302	17.518
<b>Resultat før skat</b>	<b>-204.342</b>	<b>206.589</b>	<b>-204.501</b>	<b>208.309</b>
8 Skat	-70.882	37.350	-71.041	39.070
<b>Årets resultat</b>	<b>-133.460</b>	<b>169.239</b>	<b>-133.460</b>	<b>169.239</b>
<b>Foreslået overskudsfordeling</b>				
Anvendes til udbytte	0	25.500	0	25.500
Overføres til reserver for nettoopskrivninger efter den indre værdis metode	39.633	25.286	19.014	17.834
Henlægges til overført overskud/underskud	-173.093	118.453	-152.474	125.905
<b>Anvendes i alt</b>	<b>-133.460</b>	<b>169.239</b>	<b>-133.460</b>	<b>169.239</b>

## BALANCE PR. ULTIMO DECEMBER 2008

i 1.000 kr.

NOTE	SPAREKASSEN		KONCERNEN	
	2008	2007	2008	2007
<b>AKTIVER</b>				
Kassebeholdning og anfordringstilgodehavender hos centralbanker m.v.	73.421	74.868	73.422	74.868
9 Tilgodehavender hos kreditinstitutter og centralbanker	869.492	688.483	871.479	691.358
10 Udlån og andre tilgodehavender til amortiseret kostpris	6.662.928	6.454.013	6.704.260	6.479.442
11 Obligationer til dagsværdi	466.013	456.593	471.688	463.068
12 Aktier m.v.	167.308	407.838	167.308	407.838
Kapitalandele i associerede virksomheder	249.410	207.373	221.235	182.208
Kapitalandele i tilknyttede virksomheder	56.073	48.184	0	0
13 Grunde og bygninger i alt	84.810	87.988	117.362	133.866
Investeringsjendomme	12.187	17.279	44.739	63.157
Domicilejendomme	72.623	70.709	72.623	70.709
14 Øvrige materielle aktiver	5.054	4.527	32.680	32.680
Aktuelle skatteaktiver	800	9.668	4.054	8.798
15 Udskudte skatteaktiver	76.451	2.733	64.768	0
Andre aktiver	96.761	41.999	110.307	52.240
Periodeafgrænsningsposter	4.553	5.058	4.713	5.221
<b>Aktiver i alt</b>	<b>8.813.074</b>	<b>8.489.325</b>	<b>8.843.276</b>	<b>8.531.587</b>

## BALANCE PR. ULTIMO DECEMBER 2008

i 1.000 kr.

NOTE	SPAREKASSEN		KONCERNEN		
	2008	2007	2008	2007	
<b>PASSIVER</b>					
Gæld					
16	Gæld til kreditinstitutter og centralbanker	2.216.084	2.036.347	2.250.749	2.080.807
17	Indlån og anden gæld	5.289.717	5.049.872	5.270.002	5.028.784
18	Udstedte obligationer til amortiseret kostpris	7.579	4.434	7.579	4.434
	Andre passiver	138.128	87.176	153.369	98.399
	Periodeafgrænsningsposter	1.774	1.678	1.785	1.683
	<b>Gæld i alt</b>	<b>7.653.282</b>	<b>7.179.507</b>	<b>7.683.484</b>	<b>7.214.107</b>
Hensatte forpligtelser					
19	Hensættelser til udskudt skat	0	0	0	7.662
6	Hensættelser til tab på garantier	5.148	950	5.148	950
	Andre hensatte forpligtelser	3.347	5.330	3.347	5.330
	<b>Hensatte forpligtelser i alt</b>	<b>8.495</b>	<b>6.280</b>	<b>8.495</b>	<b>13.942</b>
<b>20</b>	<b>Efterstillede kapitalindskud</b>	<b>125.000</b>	<b>125.000</b>	<b>125.000</b>	<b>125.000</b>
21	Egenkapital				
	Aktiekapital	85.000	85.000	85.000	85.000
	Opskrivningshenlæggelse	9.171	1.048	9.171	1.048
	Lovpligtige reserver	52.953	40.608	31.418	28.516
	Overført overskud	879.173	1.051.882	900.708	1.063.974
	<b>Egenkapital i alt</b>	<b>1.026.297</b>	<b>1.178.538</b>	<b>1.026.297</b>	<b>1.178.538</b>
	<b>Passiver i alt</b>	<b>8.813.074</b>	<b>8.489.325</b>	<b>8.843.276</b>	<b>8.531.587</b>
22	Andre forpligtelser				
23 - 31	Øvrige noter				

SPAREKASSEN	Aktiekapital	Opskrivnings- henlæggelser	Lovpligtige reserver	Overført overskud	Udbytte for 2008 (foreslået)	31.12.08 i alt	31.12.07 i alt
Egenkapital primo	85.000	1.048	40.608	1.026.382	25.500	1.178.538	1.028.132
Opskrivninger på ejendomme		5.900				5.900	0
Nettoopskrivninger efter den indre værdis metode			39.633			39.633	25.286
Regulering af associerede virksomheder ført direkte over egenkapitalen		2.223				2.223	0
Anden afgang			-27.288	27.288		0	0
Køb og salg egne aktier				-11.713		-11.713	-231
Skat af egne aktier				4.006		4.006	0
Årets resultat				-173.093		-173.093	118.453
Udbetalt udbytte				182	-25.500	-25.318	-25.348
Foreslået udbytte				0		0	25.500
Aktiebaseret vederlag				6.121		6.121	6.746
<b>Egenkapital ultimo</b>	<b>85.000</b>	<b>9.171</b>	<b>52.953</b>	<b>879.173</b>	<b>0</b>	<b>1.026.297</b>	<b>1.178.538</b>

KONCERNEN

Egenkapital primo	85.000	1.048	28.516	1.038.474	25.500	1.178.538	1.028.132
Opskrivninger på ejendomme		5.900				5.900	0
Nettoopskrivninger efter den indre værdis metode			19.014			19.014	17.834
Regulering af associerede virksomheder ført direkte over egenkapitalen		2.223				2.223	0
Anden afgang			-16.112	16.112		0	0
Køb og salg egne aktier				-11.713		-11.713	-231
Skat af egne aktier				4.006		4.006	0
Årets resultat				-152.474		-152.474	125.905
Udbetalt udbytte				182	-25.500	-25.318	-25.348
Foreslået udbytte				0		0	25.500
Aktiebaseret vederlag				6.121		6.121	6.746
<b>Egenkapital ultimo</b>	<b>85.000</b>	<b>9.171</b>	<b>31.418</b>	<b>900.708</b>	<b>0</b>	<b>1.026.297</b>	<b>1.178.538</b>



	SPAREKASSEN		KONCERNEN	
	2008	2007	2008	2007
<b>Kernekapital, basiskapital og solvensprocent</b>				
Kernekapital	1.017.126	1.177.490	1.017.126	1.177.490
Primær fradrag i kernekapital	-76.451	-28.233	-64.768	-25.500
Hybrid kernekapital iflg. FIL § 129, 2	125.000	125.000	125.000	125.000
Andre fradrag i kernekapital	-53.406	-84.683	-53.406	-84.683
Kernekapital (incl. hybrid kernekapital) efter fradrag	1.012.269	1.189.574	1.023.952	1.192.307
Opskrivningshenlæggelser	9.171	1.048	9.171	1.048
Basiskapital før fradrag	1.021.440	1.190.622	1.033.123	1.193.355
Frdrag i basiskapital	-53.406	-84.683	-53.406	-84.683
Basiskapital efter fradrag	968.034	1.105.939	979.717	1.108.672
Vægtede poster	8.465.227	9.276.363	8.483.004	9.308.562
Kapitalkrav iflg. FIL §124, 1	677.218	742.109	678.640	744.685
Kernekapitalprocent	12,0	12,8	12,1	12,8
Solvensprocent	11,4	11,9	11,5	11,9

NOTE	SPAREKASSEN		KONCERNEN	
	2008	2007	2008	2007
<b>1 Renteindtægter</b>				
Tilgodehavender hos kreditinstitutter og centralbanker	22.684	19.463	21.897	19.646
Udlån og andre tilgodehavender	479.088	350.499	492.309	368.858
Obligationer	25.838	23.738	26.414	24.330
Afledte finansielle instrumenter i alt	1.938	1.890	1.938	1.889
heraf				
Valutakontrakter	580	512	580	512
Rentekontrakter	1.358	1.378	1.358	1.378
Øvrige renteindtægter	241	136	1.665	1.445
<b>I alt</b>	<b>529.789</b>	<b>395.726</b>	<b>544.223</b>	<b>416.168</b>
<b>2 Renteudgifter</b>				
Kreditinstitutter og centralbanker	99.364	51.960	102.173	55.647
Indlån og anden gæld	226.923	171.965	225.698	170.877
Udstedte obligationer	253	73	253	73
Efterstillet kapitalindskud	7.085	5.932	7.084	5.932
Øvrige renteudgifter	128	50	618	1.130
<b>I alt</b>	<b>333.753</b>	<b>229.980</b>	<b>335.826</b>	<b>233.659</b>
<b>3 Gebyrer og provisionsindtægter</b>				
Værdipapirhandel og depoter	4.416	6.571	4.416	6.571
Betalingsformidling	3.956	3.179	3.956	3.179
Lånesagsgebyrer	12.555	12.403	12.555	12.403
Garantiprovision	20.462	14.920	20.462	14.920
Øvrige gebyrer og provisioner	40.894	20.431	48.863	27.214
<b>I alt</b>	<b>82.283</b>	<b>57.504</b>	<b>90.252</b>	<b>64.287</b>
<b>4 Kursreguleringer</b>				
Andre udlån og tilgodehavender til dagsværdi	-94	21	-94	21
Obligationer	-32.286	-9.176	-33.085	-9.498
Aktier m.v.	-106.312	78.554	-106.312	82.100
Valuta	-1.968	-1.125	-2.239	-981
Valuta-, rente-, aktie-, råvare- og andre kontrakter samt afledte finansielle instrumenter	-10.439	1.054	-10.439	1.054
Øvrige aktiver	0	0	0	-2
<b>I alt</b>	<b>-151.099</b>	<b>69.328</b>	<b>-152.169</b>	<b>72.694</b>

NOTE	SPAREKASSEN		KONCERNEN	
	2008	2007	2008	2007
<b>5 Udgifter til personale og administration</b>				
Lønninger og vederlag til bestyrelse og direktion				
Direktion				
Løn	3.766	3.737	4.982	4.852
Pension	789	684	789	684
Bestyrelse	1.085	1.050	1.152	1.117
I alt	5.640	5.471	6.923	6.653
Personaleudgifter				
Lønninger	67.805	65.507	72.046	69.246
Pensioner	6.791	6.126	7.406	6.720
Udgifter til social sikring og afgifter m.v.	3.372	4.985	3.447	5.070
I alt	77.968	76.618	82.899	81.036
Øvrige administrationsudgifter	47.622	45.477	52.164	48.678
<b>I alt</b>	<b>131.230</b>	<b>127.566</b>	<b>141.986</b>	<b>136.367</b>
Gennemsnitligt antal heltidsbeskæftigede	151,2	146,0	162,9	157,0
<b>Revisionshonorar</b>				
Samlet honorar til det generalforsamlingsvalgte revisionsfirma, der udfører den lovpligtige revision	1.240	754	1.475	1.001
Heraf andre ydelser end revision	739	320	851	346
Morsø Sparekasse A/S har intern revision.				
<b>Aktiebaseret vederlæggelse</b>				
Udgifter til personale og administration inkluderer følgende :				
Aktiebaseret incitamentsprogram for direktion	800	1.030	800	1.030
Medarbejderaktieordning og incitamentsprogrammer	5.321	5.716	5.438	5.859
<b>I alt</b>	<b>6.121</b>	<b>6.746</b>	<b>6.238</b>	<b>6.889</b>

**AKTIEBASERET INCITAMENTSPROGRAM**

Medarbejderaktieordningen i Morsø Sparekasse omfatter alle ansatte, der opfylder betingelserne herfor. Ordningen er et aktiebaseret incitamentsprogram, som udløser friaktier og mulighed for køb af favørkursaktier, såfremt visse økonomiske mål bliver opfyldt. Medarbejderaktieordningen udgifføres løbende. Der er intet incitamentsprogram i 2009.

Ordførende direktør Jørn Balch, direktør Peter Christensen og underdirektør Søren Hansen har i perioden frem til den 30. september 2008 været tildelt aktieoptioner. I henhold til meddelelse til markedet af den 10. oktober 2008 er aktieprogrammet annulleret. Aktieoptionsordningen er en egenkapitalordning og påvirker derfor ikke sparekassens samlede egenkapital.

NOTE	SPAREKASSEN		KONCERNEN	
	2008	2007	2008	2007
<b>6 Nedskrivninger på udlån og andre tilgodehavender samt hensættelser til tab på garantier</b>				
<b>Individuelle nedskrivninger</b>				
Akkumulerede nedskrivninger på udlån primo	93.733	111.614	98.269	114.252
Nedskrivninger i årets løb	213.249	23.749	224.001	30.708
Tilbageførsel af nedskrivninger foretaget i tidl. regnskabsår	-32.262	-35.166	-32.831	-39.887
Endeligt tabt (afskrevet) tidligere individuelt nedskrevet	-16.326	-6.464	-17.452	-6.804
<b>Akkumulerede individuelle nedskrivninger på udlån ultimo</b>	<b>258.394</b>	<b>93.733</b>	<b>271.987</b>	<b>98.269</b>
Udlån og andre tilgodehavender med indtruffet objektiv indikation for værdiforringelse indregnet i balancen med en regnskabsmæssig værdi større end nul.				
Summen af udlån hvorpå der er objektiv indikation for værdiforringelse før nedskrivninger	525.872	190.751	558.255	199.541
Nedskrivninger	258.394	93.733	271.987	98.269
I alt efter nedskrivninger	267.478	97.018	286.268	101.272
<b>Gruppevise nedskrivninger</b>				
Akkumulerede gruppevise nedskrivninger på udlån primo	4.712	0	5.683	1.232
Nedskrivninger i årets løb	5.401	4.712	6.435	4.736
Tilbageførsel af nedskrivninger foretaget i tidl. regnskabsår	0	0	0	-285
<b>Akkumulerede gruppevise nedskrivninger på udlån ultimo</b>	<b>10.113</b>	<b>4.712</b>	<b>12.118</b>	<b>5.683</b>
<b>Hensættelser på garantidebitorer</b>				
Akkumulerede hensættelser på garantier primo	950	1.600	950	1.600
Hensættelser i årets løb	5.148	0	5.148	0
Tilbageførsel af hensættelser foretaget i tidl. regnskabsår	-950	-49	-950	-49
Endeligt tabt (afskrevet) tidligere individuelt hensat	0	-601	0	-601
<b>Akkumulerede hensættelser på garantier ultimo</b>	<b>5.148</b>	<b>950</b>	<b>5.148</b>	<b>950</b>
Det kan oplyses, at der ikke er foretaget nedskrivninger på tilgodehavender hos kreditinstitutter samt øvrige tilgodehavender.				
<b>Afstemning til resultatopgørelsen</b>				
Netto nedskrivninger og hensættelser i årets løb	187.395	-1.425	198.609	550
Andre bevægelser	-3.646	-5.352	-3.965	-5.352
Årets konstaterede tab, ej tidligere nedskrevet	172.156	1.020	173.841	1.151
Indgået på tidligere afskrevne tab	-419	-584	-926	-613
<b>I alt nedskrivninger til resultatopgørelsen</b>	<b>355.486</b>	<b>-6.341</b>	<b>367.559</b>	<b>-4.264</b>

NOTE	SPAREKASSEN		KONCERNEN	
	2008	2007	2008	2007
<b>7 Resultat af kapitalandele i associerede og tilknyttede virksomheder</b>				
Resultat af kapitalandele i associerede virksomheder	17.349	19.151	17.813	17.460
Gevinst/tab ved salg af kapitalandele i associerede virksomheder	42.776	58	61.623	58
Resultat af kapitalandele i tilknyttede virksomheder	-450	8.180	0	0
Gevinst/tab ved salg af kapitalandele i tilknyttede virksomheder	18.847	0	-134	0
<b>I alt</b>	<b>78.522</b>	<b>27.389</b>	<b>79.302</b>	<b>17.518</b>
<b>8 Skat</b>				
Aktuel skat	0	36.609	-2.331	34.964
Ændring i udskudt skat	-69.712	741	-67.510	4.802
Efterregulering af tidligere års beregnet skat	-1.170	0	-1.200	-696
<b>I alt</b>	<b>-70.882</b>	<b>37.350</b>	<b>-71.041</b>	<b>39.070</b>
<b>Skatteafstemning</b>				
Aktuel skatteprocent	25,0 %	25,0 %	25,0 %	25,0 %
Resultat af kapitalandele i associerede og tilknyttede virksomheder	9,6 %	-3,1 %	7,5 %	-1,8 %
Kursreguleringer af sektoraktier	0,7 %	-1,0 %	0,7 %	-1,0 %
Øvrige permanente afvigelser	-0,6 %	-2,8 %	1,5 %	-3,4 %
<b>Effektiv skatteprocent</b>	<b>34,7 %</b>	<b>18,1 %</b>	<b>34,7 %</b>	<b>18,8 %</b>

NOTE	SPAREKASSEN		KONCERNEN	
	2008	2007	2008	2007
<b>9 Tilgodehavender hos kreditinstitutter og centralbanker</b>				
Tilgodehavender på opsigelse hos centralbanker	724.391	464.616	724.391	464.616
Tilgodehavender hos kreditinstitutter	145.101	223.867	147.088	226.742
	<b>869.492</b>	<b>688.483</b>	<b>871.479</b>	<b>691.358</b>
<b>Løbetidsfordeling efter restløbetid</b>				
Anfordring	113.507	210.952	115.494	213.827
Til og med 3 måneder	734.822	464.616	734.822	464.616
Over 3 måneder og til og med 1 år	0	0	0	0
Over 1 år og til og med 5 år	21.163	12.915	21.163	12.915
Over 5 år	0	0	0	0
<b>I alt</b>	<b>869.492</b>	<b>688.483</b>	<b>871.479</b>	<b>691.358</b>
<b>10 Udlån og andre tilgodehavender til amortiseret kostpris</b>				
Anfordring	15.506	11.362	15.506	11.362
Til og med 3 måneder	923.396	904.327	923.530	857.286
Over 3 måneder og til og med 1 år	1.744.435	1.260.684	1.597.079	1.321.478
Over 1 år og til og med 5 år	2.662.866	2.863.273	2.859.722	2.861.782
Over 5 år	1.316.725	1.414.367	1.308.423	1.427.534
<b>I alt</b>	<b>6.662.928</b>	<b>6.454.013</b>	<b>6.704.260</b>	<b>6.479.442</b>
I note 6 på side 36 er der oplyst de samlede nedskrivninger, og i note 28 på side 43 er der en sektoropdelte specifikation.				
<b>11 Obligationer til dagsværdi</b>				
Børsnoterede på OMX Den Nordiske Børs, København	466.013	456.593	471.688	463.068
<b>I alt</b>	<b>466.013</b>	<b>456.593</b>	<b>471.688</b>	<b>463.068</b>
<b>12 Aktier m.v.</b>				
Børsnoterede på OMX Den Nordiske Børs, København	38.577	143.641	38.577	143.641
Børsnoterede på andre børser	24.831	71.715	24.831	71.715
Unoterede aktier, herunder sektoraktier, optaget til dagsværdi	103.900	192.482	103.900	192.482
<b>I alt</b>	<b>167.308</b>	<b>407.838</b>	<b>167.308</b>	<b>407.838</b>

Morsø Sparekasse ejer mindre aktieposter i selskaber, som sparekassen samarbejder med omkring produkter, betalingsformidling og administration mv.

NOTE	SPAREKASSEN		KONCERNEN	
	2008	2007	2008	2007
<b>13 Grunde og bygninger</b>				
<b>Investeringsejendomme</b>				
Dagsværdi primo	17.279	20.918	63.157	49.053
Tilgang, herunder forbedringer i årets løb	573	636	6.193	18.829
Afgang i årets løb	-5.665	-4.275	-24.611	-4.725
<b>Dagsværdi ultimo</b>	<b>12.187</b>	<b>17.279</b>	<b>44.739</b>	<b>63.157</b>
<b>Domicilejendomme</b>				
Omvurderet værdi primo	70.709	65.969	70.709	65.969
Tilgang, herunder forbedringer i årets løb	3.455	5.289	3.455	5.289
Afskrivninger	-541	-549	-541	-549
Stigning i omvurderet værdi	5.900	0	5.900	0
Nedskrivninger i omvurderet værdi	-6.900	0	-6.900	0
<b>Dagsværdi ultimo</b>	<b>72.623</b>	<b>70.709</b>	<b>72.623</b>	<b>70.709</b>
Der har ikke medvirket eksterne eksperter ved værdiansættelse af investeringsejendomme og domicilejendomme ultimo.				
<b>14 Øvrige materielle aktiver</b>				
Kostpris				
Kostpris primo	31.715	30.393	65.411	38.459
Årets tilgang, herunder forbedringer	2.665	2.723	10.058	30.522
Årets afgang	-540	-1.401	-3.908	-3.570
<b>Samlet kostpris</b>	<b>33.840</b>	<b>31.715</b>	<b>71.561</b>	<b>65.411</b>
Ned- og afskrivninger				
Ned- og afskrivninger primo	27.188	26.584	32.731	28.518
Årets afskrivninger	1.814	1.341	7.450	5.544
Tilbageførte ned- og afskrivninger	-216	-737	-1.300	-1.331
<b>Ned- og afskrivninger ultimo</b>	<b>28.786</b>	<b>27.188</b>	<b>38.881</b>	<b>32.731</b>
<b>Bogført værdi ultimo</b>	<b>5.054</b>	<b>4.527</b>	<b>32.680</b>	<b>32.680</b>
<b>15 Udskudte skatteaktiver</b>				
Det opgjorte udskudte skatteaktiv relaterer sig til følgende poster:				
Udlån og andre tilgodehavender	3.329	2.893	3.329	0
Tilgodehavende hos kreditinstitutter	-2.394	0	-2.394	0
Materielle aktiver	-345	-160	-12.326	0
Uudnyttet underskud	75.861	0	76.159	0
<b>I alt</b>	<b>76.451</b>	<b>2.733</b>	<b>64.768</b>	<b>0</b>

NOTE	SPAREKASSEN		KONCERNEN	
	2008	2007	2008	2007
<b>16 Gæld til kreditinstitutter og centralbanker</b>				
Gæld til centralbanker	0	0	0	0
Gæld til kreditinstitutter	2.216.084	2.036.347	2.250.749	2.080.807
<b>I alt</b>	<b>2.216.084</b>	<b>2.036.347</b>	<b>2.250.749</b>	<b>2.080.807</b>
<b>Løbetidsfordeling efter restløbetid</b>				
Anfordringsgæld	134.541	138	169.206	44.598
Til og med 3 måneder	377.472	606.168	377.472	606.168
Over 3 måneder og til og med 1 år	424.012	0	424.012	0
Over 1 år og til og med 5 år	1.280.059	1.205.041	1.280.059	1.205.041
Over 5 år	0	225.000	0	225.000
<b>I alt</b>	<b>2.216.084</b>	<b>2.036.347</b>	<b>2.250.749</b>	<b>2.080.807</b>
<b>17 Indlån</b>				
På anfordring	3.603.772	3.347.274	3.584.057	3.326.186
Indlån med opsigelsesvarsel				
Til og med 3 måneder	315.429	460.094	315.429	460.094
Over 3 måneder og til og med 1 år	264.521	125.555	264.521	125.555
Over 1 år og til og med 5 år	413.053	449.276	413.053	449.276
Over 5 år	692.942	667.673	692.942	667.673
<b>I alt</b>	<b>5.289.717</b>	<b>5.049.872</b>	<b>5.270.002</b>	<b>5.028.784</b>
På anfordring	3.603.772	3.347.274	3.584.056	3.326.186
Med opsigelsesvarsel	307.962	357.716	307.963	357.716
Tidsindsud	389.109	402.367	389.109	402.367
Særlige indlånsformer	988.874	942.515	988.874	942.515
<b>I alt</b>	<b>5.289.717</b>	<b>5.049.872</b>	<b>5.270.002</b>	<b>5.028.784</b>
<b>18 Udstedte obligationer til amortiseret kostpris</b>				
Medarbejderobligationer				
Fordelt efter løbetid				
Over 1 år og til og med 5 år	4.434	1.419	4.434	1.419
Over 5 år	3.145	3.015	3.145	3.015
<b>I alt</b>	<b>7.579</b>	<b>4.434</b>	<b>7.579</b>	<b>4.434</b>
<b>19 Hensættelse til udskudt skat</b>				
Den opgjorte udskudte skatteforpligtelse relaterer sig til flg. poster:				
Udlån og andre tilgodehavender	0	0	0	-2.893
Materielle aktiver	0	0	0	10.555
<b>I alt</b>	<b>0</b>	<b>0</b>	<b>0</b>	<b>7.662</b>



NOTE

**20 Efterstillede kapitalindskud**

	<b>Udløbsdato</b>	<b>Hovedstol</b>	<b>Valuta</b>	<b>Rentesats</b>
Hybrid Kernekapital stillet af Morsø Sparekasse Fonden	Uendelig	125 mio. kr.	DKK	6,5067 %

Af det efterstillede kapitalindskud medtages tkr. 125.000 ved opgørelse af basiskapitalen.

Renten er variabel og reguleres i forhold til Cibor.

**21 Aktiekapital**

Antal aktier á nom. kr. 20 (2008)/nom. kr. 500 (2007)

Aktiekapital i alt

**Egne kapitalandele**

Egne kapitalandele optaget i balancen til

Markedsværdi

Antal egne aktier (stk.) nom kr. 20 (2008)/ nom. kr. 500 (2007)

Primo

Køb af egne aktier i årets løb

Salg af egne aktier i årets løb

Ultimo

Pålydende værdi af beholdning af egne aktier ultimo

Egne aktiers andel af aktiekapitalen (pct.)

Primo

Køb af egne aktier i årets løb

Salg af egne aktier i årets løb

Ultimo

Samlet købssum af erhvervede aktier i årets løb

Samlet salgssum af afhændede aktier i årets løb

Morsø Sparekasse aktien har i 2008 ændret stk. størrelse fra nom. kr. 500 til nom. kr. 20.

	SPAREKASSEN		KONCERNEN	
	2008	2007	2008	2007
Antal aktier á nom. kr. 20 (2008)/nom. kr. 500 (2007)	4.250.000	170.000	4.250.000	170.000
Aktiekapital i alt	85.000	85.000	85.000	85.000
<b>Egne kapitalandele</b>				
Egne kapitalandele optaget i balancen til	0	0	0	0
Markedsværdi	1.212	7.829	1.212	7.829
Antal egne aktier (stk.) nom kr. 20 (2008)/ nom. kr. 500 (2007)				
Primo	16.175	1.058	16.175	1.058
Køb af egne aktier i årets løb	139.442	4.663	139.442	4.663
Salg af egne aktier i årets løb	146.957	5.074	146.957	5.074
Ultimo	8.660	647	8.660	647
Pålydende værdi af beholdning af egne aktier ultimo	173	324	173	324
Egne aktiers andel af aktiekapitalen (pct.)				
Primo	0,4	0,6	0,4	0,6
Køb af egne aktier i årets løb	3,3	2,8	3,3	2,8
Salg af egne aktier i årets løb	3,5	3,0	3,5	3,0
Ultimo	0,2	0,4	0,2	0,4
Samlet købssum af erhvervede aktier i årets løb	46.031	40.382	46.031	40.382
Samlet salgssum af afhændede aktier i årets løb	34.318	40.151	34.318	40.151

NOTE	SPAREKASSEN		KONCERNEN	
	2008	2007	2008	2007
<b>22 Andre forpligtelser</b>				
<b>Garantier m.v.</b>				
Finansgarantier m.v.	627.063	512.036	627.063	512.036
Tabsgarantier for realkreditlån	263.049	715.876	263.049	715.876
Tinglysnings- og konverteringsgarantier	428.449	308.187	428.449	308.187
Øvrige garantier	725.063	729.732	725.303	729.732
<b>I alt</b>	<b>2.043.624</b>	<b>2.265.831</b>	<b>2.043.864</b>	<b>2.265.831</b>

**Andre eventualforpligtelser**

Sparekassen er fællesregistreret for moms og lønsumsafgift med datterselskaber og hæfter for de samlede moms- og lønsumsafgiftsforpligtelser.

**23 Aktiver stillet til sikkerhed**

Der er pantsat 19,4 mio. kr. til et pengeinstitut i forbindelse med indlån i Morsø Sparekasse.

**24 Nærtstående parter**

Som nærtstående part anses Morsø Sparekasse A/S' datter- og associerede selskaber samt Morsø Sparekasse Fonden. Ingen aktionær har bestemmende indflydelse på Morsø Sparekasse A/S. Følgende aktionærer ejer over 5 % af stemmerettighederne eller aktiekapitalen: Morsø Sparekasse Fonden, Kirketorvet 1, 7900 Nykøbing Mors.

**25 Koncerninterne transaktioner**

Morsø Sparekasse A/S har indgået forskellige aftaler med nærtstående som en naturlig del af koncernens daglige forretning, såsom renter, husleje, administrationsomkostninger m.v. Disse aftaler er fastsat på markedsvilkår.

Morsø Sparekasse koncernen har løbende transaktioner og mellemværende med Morsø Sparekasse Fonden. Disse transaktioner sker på markedsmæssige vilkår. Af betydende transaktioner kan nævnes, at Morsø Sparekasse A/S fra Morsø Sparekasse Fonden har modtaget et tilskud på 93 mio. kr. Tilskuddet er sket til inddækning af et tidligere tilsagn og omfatter en enkelt specifik fordring samt en videreførelse af medarbejderaktieprogram i 2008. Morsø Sparekasse A/S har overdraget 67.200 stk. aktier i Morsø Bank til børskurs, værdi 109 mio. kr., samt alle anparter i Ejendomsselskabet Algade ApS, værdi 1 mio. kr.

	SPAREKASSEN		KONCERNEN	
	2008	2007	2008	2007
<b>26 Mellemværende med nærtstående parter</b>				
<b>Mellemværende med tilknyttede virksomheder</b>				
Udlån	455.182	432.558	0	0
Indlån	20.924	23.566	0	0
Garantier m.v.	5.066	0	0	0
<b>Mellemværende med associerede virksomheder</b>				
Tilgodehavender hos kreditinstitutter	556	791	556	791
Udlån	116.648	62.151	115.427	62.151
Gæld til kreditinstitutter	10.804	0	10.804	0
Indlån	5.347	1.012	4.411	1.012
Garantier m.v.	8.693	0	8.693	0

Alle transaktioner er sket på markedsvilkår jf. note 25.

NOTE	SPAREKASSEN		KONCERNEN	
	2008	2007	2008	2007
<b>27 Direktion og bestyrelse</b>				
Størrelsen af lån, pant, kaution eller garantier samt tilhørende sikkerhedsstillelser stiftet for nedennævnte ledelsesmedlemmer. Alle engagementer er ydet på markedsmæssige vilkår, herunder såvel rente- som garantiprovisions satser.				
<b>Engagement</b>				
Direktion, rentesats 4,25 % - 5,90 %, garantiprovision 0 %	4.855	1.000	4.855	1.000
Bestyrelsen inkl. medarbejdervalgte, rentesats 3,00 % - 11,75 %	6.130	6.994	6.130	6.994
<b>Sikkerhedsstillelser</b>				
Direktion	1.320	0	1.320	0
Bestyrelse inkl. medarbejdervalgte	2.687	2.930	2.687	2.930
<b>28 Kreditrisiko</b>				
Udlån og garantidebitorer i pct. ultimo året fordelt på sektorer og brancher				
Offentlige myndigheder	0 %	0 %	0 %	0 %
Erhverv, herunder:				
Landbrug, jagt og skovbrug	12 %	10 %	12 %	10 %
Fiskeri	1 %	1 %	1 %	1 %
Fremstillingsvirksomhed, råstofudvinding, el-, gas-, vand- og varmeværker	4 %	5 %	5 %	5 %
Bygge- og anlægsvirksomhed	2 %	2 %	2 %	3 %
Handel, restaurations- og hotelvirksomhed	6 %	4 %	6 %	5 %
Transport, post og telefon	1 %	1 %	2 %	1 %
Kredit- og finansieringsvirksomhed samt forsikringsvirksomhed	15 %	17 %	10 %	15 %
Ejendomsadministration og -handel, forretningsservice	23 %	23 %	23 %	23 %
Øvrige erhverv	13 %	13 %	15 %	13 %
Erhverv i alt	77 %	76 %	76 %	76 %
Private	23 %	24 %	24 %	24 %
<b>I alt</b>	<b>100 %</b>	<b>100 %</b>	<b>100 %</b>	<b>100 %</b>
<b>29 Kreditrisiko på afledte finansielle instrumenter</b>				
Positiv markedsværdi efter netting				
Modpart med risikovægt 20 pct.	6.786	2.061	6.786	2.061
Modpart med risikovægt 100 pct.	8.185	2.033	8.185	2.033

NOTE	SPAREKASSEN		KONCERNEN	
	2008	2007	2008	2007
<b>30 Markedsrisiko</b>				
Vaultarisiko				
Aktiver i fremmed valuta i alt	37.567	76.263	37.567	76.263
Passiver i fremmed valuta i alt	0	0	0	0
Valutaindikator 1	37.567	76.263	37.567	76.263
Valutaindikator 1 i pct. af kernekapital efter fradrag	3,7	6,4	3,7	6,4
Valutaindikator 2	641	962	641	962
Valutaindikator 2 i pct. af kernekapital efter fradrag	0,1	0,1	0,1	0,1
Renterisiko				
Beregnet renterisiko				
Renterisiko på værdipapirer	17.563	12.557	17.832	12.575
Renterisiko på udlån og tilgodehavender	8.779	7.514	13.285	11.527
Renterisiko på øvrige finansielle poster	0	0	0	0
Renterisiko i alt	26.342	20.071	31.117	24.102
Renterisiko i procent	2,6	1,7	3,0	2,0
Renterisiko opdelt på instituttets valutaer med størst renterisiko				
DKK	34.201	16.174	38.976	20.205
EUR	-7.881	3.456	-7.881	3.456
Øvrige valutaer	22	441	22	441
<b>I alt</b>	<b>26.342</b>	<b>20.071</b>	<b>31.117</b>	<b>24.102</b>

## NOTE

## 31 Afledte finansielle instrumenter

	Til og med 3 mdr.		Over 3 mdr. til og med 1 år		Over 1 år til og med 5 år		Over 5 år		I alt	
	Nominal værdi	Netto dagsværdi	Nominal værdi	Netto dagsværdi	Nominal værdi	Netto dagsværdi	Nominal værdi	Netto dagsværdi	Nominal værdi	Netto dagsværdi
<b>Sparekassen og koncernen 2008</b>										
<b>Valutakontrakter</b>										
Terminer/futures køb	1.161.845	-4.897	130.118	-871	30.592	5.818	0	0	1.322.555	50
Terminer/futures salg	367.229	-2.259	166.567	-372	30.592	-5.871	0	0	564.388	-8.502
Swaps	0	0	0	0	0	0	206.000	0	206.000	0
<b>Rentekontrakter</b>										
Terminer/futures køb	1.840	-21	0	0	0	0	0	0	1.840	-21
Terminer/futures salg	9.252	456	0	0	0	0	0	0	9.252	456
Swaps	0	0	0	0	200.000	-6.656	0	0	200.000	-6.656
<b>Aktiekontrakter</b>										
Optioner, erhvervede	0	0	0	0	0	0	0	0	0	0
Optioner, udstedte	0	0	0	0	0	0	0	0	0	0
<b>Netto dagsværdi i alt</b>										<b>-14.673</b>
<b>Sparekassen og koncernen 2007</b>										
<b>Valutakontrakter</b>										
Terminer/futures køb	851.713	-1.212	29.964	-1.448	0	0	0	0	881.677	-2.660
Terminer/futures salg	146.389	1.272	29.963	1.128	0	0	0	0	176.352	2.400
<b>Rentekontrakter</b>										
Terminer/futures køb	3.211	7	0	0	0	0	0	0	3.211	7
Swaps	0	0	100.000	-900	0	0	0	0	100.000	-900
<b>Aktiekontrakter</b>										
Optioner, erhvervede	0	0	0	0	2.125	1.480	0	0	2.125	1.480
Optioner, udstedte	0	0	0	0	2.125	-1.480	0	0	2.125	-1.480
<b>Netto dagsværdi i alt</b>										<b>-1.153</b>
Dagsværdi										
Gennemsnitlig dagsværdi										
Dagsværdi af ikke garanterede kontrakter										
<b>Sparekassen og koncernen 2008</b>										
<b>Valutakontrakter</b>										
Terminer/futures køb					10.670	10.720	7.779	7.554	10.670	10.720
Terminer/futures salg					21.054	12.552	10.180	8.718	21.054	12.552
Swaps					12.468	12.468	8.435	8.435	12.468	12.468
<b>Rentekontrakter</b>										
Terminer/futures køb					21	0	8	36	21	0
Terminer/futures salg					0	456	39	114	0	456
Swaps					6.656	0	1.822	778	6.656	0
<b>Aktiekontrakter</b>										
Optioner, udstedte					0	0	0	0	0	0
Optioner, erhvervede					0	0	0	0	0	0
<b>I alt</b>					<b>50.869</b>	<b>36.196</b>	<b>28.263</b>	<b>25.635</b>	<b>50.869</b>	<b>36.196</b>
<b>Sparekassen og koncernen 2007</b>										
<b>Valutakontrakter</b>										
Terminer/futures køb					866	3.526	1.763	4.304	866	3.526
Terminer/futures salg					3.260	860	4.129	1.671	3.260	860
<b>Rentekontrakter</b>										
Terminer/futures køb					7	0	10	16	7	0
Swaps					0	900	0	940	0	900
<b>Aktiekontrakter</b>										
Optioner, udstedte					1.480	0	1.480	0	1.480	0
Optioner, erhvervede					0	1.480	0	1.480	0	1.480
<b>I alt</b>					<b>5.613</b>	<b>6.766</b>	<b>7.382</b>	<b>8.411</b>	<b>5.613</b>	<b>6.766</b>

## NOTE

## 31 Afledte finansielle instrumenter - fortsat

	Nominel værdi		Dagsværdi		Netto dagsværdi	
	Positive	Negative	Positive	Negative	Positive	Negative
<b>Sparekassen og koncernen 2008</b>						
<b>Uafviklede spotforretninger</b>						
Valutaforretninger, køb	36.460	0	149	76	0	73
Valutaforretninger, salg	15.146	0	945	151	0	794
Renteforretninger, køb	3.069	0	3	0	0	3
Renteforretninger, salg	5.342	0	0	9	0	-9
Aktieforretninger, køb	1.758	0	97	7	0	90
Aktieforretninger, salg	1.323	0	8	92	0	-84
<b>I alt</b>	<b>63.098</b>	<b>0</b>	<b>1.202</b>	<b>335</b>	<b>0</b>	<b>867</b>
<b>Sparekassen og koncernen 2007</b>						
<b>Uafviklede spotforretninger</b>						
Valutaforretninger, køb	2.541	0	0	1	0	-1
Valutaforretninger, salg	0	0	0	0	0	0
Renteforretninger, køb	7.848	0	37	15	0	22
Renteforretninger, salg	16.504	0	28	65	0	-37
Aktieforretninger, køb	3.053	0	8.187	46	0	8.141
Aktieforretninger, salg	2.339	0	111	8.191	0	-8.080
<b>I alt</b>	<b>32.285</b>	<b>0</b>	<b>8.363</b>	<b>8.318</b>	<b>0</b>	<b>45</b>



	2008	2007	2006	2005	2004
<b>Resultatopgørelse</b>					
Netto rente- og gebyrindtægter	279.975	225.889	194.611	169.201	155.995
Kursreguleringer	-151.099	69.328	83.053	36.235	30.164
Andre driftsindtægter	93.763	7.210	10.857	984	2.559
Udgifter til personale og administration	131.231	127.566	105.120	78.193	76.262
Nedskrivninger på udlån og tilgodehavender m.v.	355.486	-6.341	3.553	21.989	20.132
Resultat af kapitalandele i assoc. og tilknytt. virksomheder	78.522	27.389	15.568	20.543	14.306
Resultat før skat	-204.342	206.589	190.039	125.203	104.874
Årets resultat	-133.460	169.239	154.471	97.578	82.478
<b>Balance</b>					
Udlån	6.662.928	6.454.013	5.026.751	3.403.783	2.699.556
Indlån	5.289.717	5.049.872	4.255.675	3.173.659	2.806.964
Garantier	2.043.624	2.265.831	1.923.339	2.019.536	1.452.404
Forretningsomfang i alt	13.996.269	13.769.716	11.205.765	8.596.978	6.958.924
Aktiver i alt	8.813.074	8.489.325	6.352.508	4.804.774	3.995.640
Egenkapital	1.026.297	1.178.538	1.028.132	878.015	780.437
<b>Nøgletal</b>					
Solvensprocent	11,4 %	11,9 %	13,0 %	11,9 %	14,4 %
Kernekapitalprocent	12,0 %	12,8 %	15,2 %	14,4 %	17,2 %
Egenkapitalforrentning før skat	-18,5 %	18,7 %	19,9 %	15,1 %	14,1 %
Egenkapitalforrentning efter skat	-12,1 %	15,3 %	16,2 %	11,8 %	11,2 %
Indtjening pr. omkostningskrone	0,72 kr.	2,68 kr.	2,67 kr.	2,23 kr.	2,07 kr.
Renterisiko	2,6 %	1,7 %	1,8 %	4,1 %	3,2 %
Valutaposition	3,7 %	6,4 %	14,4 %	29,1 %	17,7 %
Valutarisiko	0,1 %	0,1 %	0,0 %	0,0 %	0,0 %
Udlån i forhold til indlån	131,2 %	129,9 %	120,7 %	112,0 %	100,7 %
Udlån i forhold til egenkapital	6,5	5,5	4,9	3,9	3,5
Årets udlånsvækst	3,2 %	28,4 %	47,7 %	26,1 %	25,9 %
Overdækning i forhold til lovkrav om likviditet	105,5 %	60,0 %	27,5 %	47,3 %	68,7 %
Summen af store engagementer	191,8 %	133,1 %	76,2 %	148,4 %	143,9 %
Årets nedskrivningsprocent	4,0 %	-0,1 %	0,1 %	0,4 %	0,5 %
Akkumuleret nedskrivningsprocent	3,1 %	1,2 %	1,6 %	2,7 %	3,1 %
Andel af tilgodehavender med nedsat rente	4,0 %	0,2 %	0,2 %	0,3 %	1,2 %
Gns. antal beskæftigede i regnskabsåret (heltidsansatte)	151,2	146,0	122,4	105,8	102,9

Nøgletal for 2004 er ikke tilrettet Finanstilsynets bekendtgørelse om finansielle rapporter for kreditinstitutter og fondsmæglerselskaber m.fl., som trådte i kraft 01.01.2005. Sammenligningstal for renter på nedskrevne udlån er ikke tilrettet for 2004-2005.

## DIREKTION - BESTYRELSE

### DIREKTION

JØRN BALCH, ordførende direktør

Nykøbing Mors

Direktør i Morsø Sparekasse siden 1982

Andre ledelseshverv:

- Spartabo A/S, bestyrelsesformand
- DanLån A/S, bestyrelsesformand
- Krone Kapital 1 A/S, bestyrelsesformand
- Krone Erhvervsinvestering A/S, bestyrelsesmedlem
- Krone Kapital A/S, bestyrelsesmedlem
- Sallingsund Erhvervsbygninger A/S, bestyrelsesformand

PETER CHRISTENSEN, direktør

Sennels

Indtrådt i direktionen 1. januar 2009

Udviklingsdirektør i Morsø Sparekasse A/S fra 2006 - 2008

Andre ledelseshverv:

- DanLån A/S, bestyrelsesmedlem
- Spartabo A/S, bestyrelsesmedlem
- Sallingsund Erhvervsbygninger A/S, bestyrelsesmedlem

### BESTYRELSE

LEIF BERNTSEN, direktør

Nykøbing Mors

(formand)

Indtrådt i bestyrelsen i 1981 og fratræder i 2009 på grund af alder

Andre ledelseshverv:

- Morsø Sparekasse Fonden, bestyrelsesformand
- Jørsby Holding ApS, direktør
- Jørsby Consult ApS, direktør
- Thy-Mors Energi Holding A/S, næstformand
- Thy-Mors Energi A/S, bestyrelsesmedlem
- Thy-Mors Energi A.m.b.a., næstformand
- Vestjyske Net 150 kV A/S, bestyrelsesmedlem
- Thy-Mors El-net A/S, bestyrelsesmedlem
- Nordthy Energi A/S, bestyrelsesmedlem
- Thy-Mors Ejendomme A/S, bestyrelsesmedlem
- Thy-Mors Fibernet A/S, næstformand
- Ejendomsselskabet Algade ApS, direktør
- Det Gamle Rådhus A/S, bestyrelsesformand
- NE Fondsmæglerselskab A/S, bestyrelsesmedlem
- Morsø Gearing ApS, bestyrelsesmedlem

RALF PRIESS SØRENSEN, forhenværende skibsbygger

Glyngøre

(næstformand)

Indtrådt i bestyrelsen i 1985 og på valg i 2011

Andre ledelseshverv:

- Morsø Sparekasse Fonden, bestyrelsesmedlem
- Sallingsund Udviklingselskab A/S, bestyrelsesmedlem



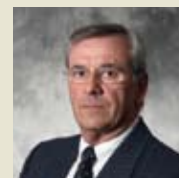
Jørn Balch



Peter Christensen



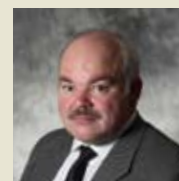
Leif Berntsen



Ralf Priess Sørensen



Søren Nielsen



Ole Møller Madsen



Peter Jessen Hansen



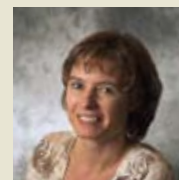
Carsten Christensen



Bent Magnussen



Torben Tranberg



Gerda Kusk

## BESTYRELSE

SØREN NIELSEN, autoforhandler

Nykøbing Mors

Indtrådt i bestyrelsen i 1999 og på valg i 2011

Andre ledelseshverv:

- Morsø Sparekasse Fonden, bestyrelsesmedlem
- Søren Nielsen, Flade ApS, bestyrelsesformand
- Søren Nielsen, Flade Holding A/S, direktør og bestyrelsesmedlem
- SN Flade, Holding ApS, direktør

OLE MØLLER MADSEN, frisørmester

Sejerslev

Indtrådt i bestyrelsen i 2000 og på valg i 2010

Andre ledelseshverv:

- Bybrønden ApS, direktør og bestyrelsesmedlem

PETER JESSEN HANSEN, adm. direktør

Nykøbing Mors

Indtrådt i bestyrelsen i 2004 og på valg i 2010

Andre ledelseshverv:

- Morsø Jernstøberi A/S, direktør
- Morsø UK, Ltd, bestyrelsesformand
- Morsø US, lcc, bestyrelsesformand

CARSTEN CHRISTENSEN, forhenværende forstander

Tødsø

Indtrådt i bestyrelsen i 2006 og på valg i 2009

BENT MAGNUSSEN, projektchef

Fjerritslev

Medarbejdervalgt

Indtrådt i bestyrelsen i 2003 og på valg i 2011

TORBEN TRANBERG, kunderådgiver

Stavtrup

Medarbejdervalgt

Indtrådt i bestyrelsen i 1999 og på valg i 2011

Andre ledelseshverv:

- Morsø Sparekasse Fonden, bestyrelsesmedlem

GERDA KUSK, kunderådgiver

Erslev

Medarbejdervalgt

Indtrådt i bestyrelsen i 2007 og på valg i 2011



## REPRÆSENTANTSKAB

Slagtermester  
Flemming Andersen  
Redsted  
På valg 2009

Økonomidirektør  
Mikael Tange Andersen  
Nykøbing Mors  
På valg 2010

Direktør  
Leif Berntsen  
Nykøbing Mors  
På valg 2009

Fhv. gårdejer  
Aksel Sund Brusgaard  
Sejerslev  
På valg 2009

Fhv. forstander  
Carsten Christensen  
Tødsø  
På valg 2009

Dyrlæge  
Søren Christiansen  
Nykøbing Mors  
På valg 2010

Adm. direktør  
Peter Jessen Hansen  
Nykøbing Mors  
På valg 2010

Kunderådgiver  
Torben Hellegaard  
Nykøbing Mors  
På valg 2009

Adm. direktør  
Hans R. Holst  
Nykøbing Mors  
På valg 2010

El-installatør  
Henning B. Jacobsen  
Fur  
På valg 2011

Direktør  
Morten Hundborg Jensen  
Nykøbing Mors  
På valg 2011

Planteavlskonsulent  
Karl S. Kudsk  
Nykøbing Mors  
På valg 2011

Kvalitetschef  
Hans Ladefoged  
Durup  
På valg 2009

Kunderådgiver  
Kaja Larsen  
Legind  
På valg 2009

Frisørmester  
Ole Møller Madsen  
Sejerslev  
På valg 2010

Mekaniker  
Jens Mikkelsen  
Ø. Jølby  
På valg 2010

Gårdejer  
Martin Mortensen  
Ml. Jølby  
På valg 2011

Fhv. afdelingsleder  
Erik Mouritsen  
Nykøbing Mors  
På valg 2011

Fysioterapeut  
Tonny Nedergaard  
Nykøbing Mors  
På valg 2010

Gårdejer  
Jørgen Gade Nielsen  
Emb  
På valg 2009

Lærer  
Poul Erik Nielsen  
Nykøbing Mors  
På valg 2010

Autoforhandler  
Søren Nielsen  
Nykøbing Mors  
På valg 2011

Bestyrer  
Klaus Poulsen  
Nykøbing Mors  
På valg 2009

Gårdejer  
Poul Riis Roesen  
Ejerslev  
På valg 2011

Rektor  
Lars Kielland Scheibel  
Risskov  
På valg 2011

Kunderådgiver  
Anni Søndergaard  
Erslev  
På valg 2009

Gårdejer  
Chresten Søndergaard  
Rakkeby  
På valg 2010

Skibsbygger  
Ralf Priess Sørensen  
Glyngøre  
På valg 2011

Fuldmægtig  
Ulla B. Thomassen  
Nykøbing Mors  
På valg 2010

Salgschef  
Jacob Thomsen  
Nykøbing Mors  
På valg 2011

Bedemand  
Hans Ole Vester  
Nykøbing Mors  
På valg 2010

Gårdejer  
Svend Erik Villadsen  
Vejerslev  
På valg 2009

Faglig sekretær  
Niels Kristian Østergaard  
Sdr. Dråby  
På valg 2011

## Den nye dreng i "kassen"



## LASSE

Lørdag den 22. november blev spændingen ENDELIG udløst. Vores alle sammens ven Lasse "kom til verden".

Gennem en lang og storstilet opvarmingskampagne via avis, lokalradio, hjemmeside, reklamer på busser og gavle, telefonsvarer, direct mail og meget mere, blev spændingen bygget op til "tæt på ulideligt!" - Og det virkede efter hensigten. Lasse blev lynhurtigt en succes, og det helt store hit blandt både helt små og lidt større børn.

Lasse har nu rigtig travlt med at komme ud at hilse på alle sine gode venner, og han dukker derfor op de særeste steder og leger med børnene. At han virkelig er børnenes ven beviste han f.eks., da han deltog i juleoptøget og helt stjal opmærksomheden fra julemanden!!!



Inden Lasse trådte frem for offentligheden, holdt han en lille reception i Bio Mors for sine kolleger i sparekassen. Her fortalte han, med hjælp fra Mikael Houe, om nogle af de mange spændende planer, han har for fremtiden.



Og det er ikke alene blandt sparekassens medarbejdere Lasse er et hit. Han har siden sin ankomst til Morsø Sparekasse givet rigtig mange krammere til alle sine nye Lasse-konto-venner.

## FILIALOVERSIGT

DURUP SPAREKASSE\*\*  
Torvet 4, Durup  
7870 Roslev

SØNDRE\*  
Vesterbro 67  
7900 Nykøbing Mors

FJERNKUNDE  
Kirketorvet 1  
7900 Nykøbing Mors

VESTMORS\*  
Næssundvej 350  
7960 Karby

FUUR SPAREKASSE\*\*  
Nederby 25  
7884 Fur

VILS\*  
Næssundvej 171  
7980 Vils

GLYNGØRE SPAREKASSE\*\*  
Bredgade 21, Glyngøre  
7870 Roslev

ØRDING\*  
Kongehøjvej 65, Ørding  
7990 Øster Assels

KØBENHAVN  
Alhambravej 9  
1826 Frederiksberg

ØSTER ASSELS\*  
Asselsvej 174  
7990 Øster Assels

ROSLEV SPAREKASSE\*\*  
Jernbanegade 15  
7870 Roslev

ØSTER JØLBY  
Præstbrovej 324, Øster Jølby  
7950 Erslev

SEJERSLEV  
Sejersvej 41, Sejerslev  
7900 Nykøbing Mors

ÅRHUS  
Rosensgade 18-20  
8000 Århus C

SUNDBY\*  
Fælleden 1, Sundby  
7950 Erslev

\* Filialen lukker pr. 1. maj 2009.

\*\* Filialen skifter pr. 1. maj 2009 navn til Morsø Sparekasse.





MORSØ SPAREKASSE



[www.morsoesparekasse.dk](http://www.morsoesparekasse.dk)