

Bokslutskommuniké 2010

- **Orderingång: 8.113 MSEK (8.424)**
- **Nettoomsättning: 7.973 MSEK (8.825)**
- **Rörelseresultat: 843 MSEK (529)**
- **Resultat efter skatt: 598 MSEK (345)**
- **Kassaflöde från den löpande verksamheten efter skatt: 872 MSEK (1.416)**
- **Resultat per aktie: 22:15 SEK (12:78)**
- **Föreslagen utdelning: 10:00 SEK (9:00)**

Resultat i sammandrag

MSEK <i>om inte annat anges</i>	Kvartal 4			Helår		
	2010	2009	Δ, % ¹⁾	2010	2009	Δ, % ¹⁾
Orderingång	2.027	2.001	8	8.113	8.424	3
Nettoomsättning	2.380	2.522	0	7.973	8.825	-4
Rörelseresultat	433	218		843	529	
Rörelsemarginal, %	18,2	8,7		10,6	6,0	
Resultat efter skatt ²⁾	305	134		598	345	
Resultat per aktie, SEK ²⁾	11:30	4:97		22:15	12:78	

1) Justerat för valutakurseffekter.

2) Det finns inga utspädnings effekter på utestående aktier.

VD och koncernchef
Peter Aru

”Orderingången ökade med tre procent under 2010. I fjärde kvartalet ökade efterfrågan och framför allt Nordamerika och Asien utvecklades väl. Under året fullföljde vi vår effektivisering av verksamheten och vidareutvecklade vår försäljningsstrategi samt förbättrade försörjningskedjan. Vi har också lanserat flera nya produkter och lösningar. Rörelsemarginalen förbättrades under året till 10,6 procent jämfört med 6,0 procent 2009.”

Uppköpserbjudande från
ASSA ABLOY AB

ASSA ABLOY AB offentliggjorde den 13 december 2010 ett offentligt uppköpserbjudande till aktieägarna i Cardo att överlåta samtliga sina aktier i Cardo till ASSA ABLOY mot ett vederlag om 420 kronor kontant för varje aktie i Cardo.

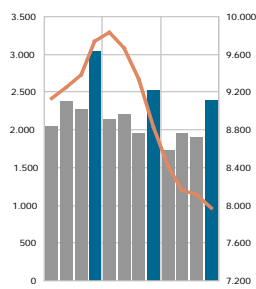
Nyckeltal Cardokoncernen

MSEK om inte annat anges	Kvartal 4		Helår	
	2010	2009	2010	2009
Nettoomsättning	2.380	2.522	7.973	8.825
Kostnad för sålda varor	-1.506	-1.684	-5.220	-6.049
Bruttoresultat	874	838	2.753	2.776
Försäljnings- och adm.kostnader	-451	-614	-1.920	-2.242
Rörelseresultat (EBIT)	433	218	843	529
Resultat efter finansiella poster	418	201	831	496
Resultat efter skatt	305	134	598	345
Avkastning på sysselsatt kapital,% ¹⁾	26,1	13,8	26,1	13,8
Resultat per aktie, SEK ²⁾	11:30	4:97	22:15	12:78
Antal aktier, tusental ²⁾	27.000	27.000	27.000	27.000

1) Baserat på rullande 12 månaders värden.

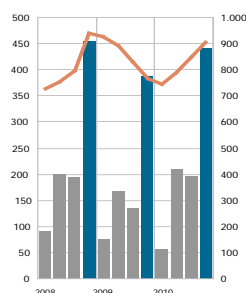
2) Inga utspädnings effekter finns.

Nettoomsättning/kvartal, MSEK¹⁾



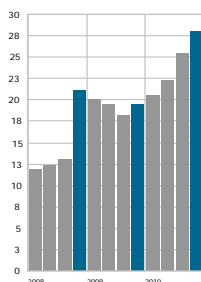
Rörelseresultat/kvartal, MSEK¹⁾

Exklusive jämförelsestörande poster.



Avkastning på sysselsatt kapital/kvartal, %

Värdena avser rullande 12 månader och exkluderar jämförelsestörande poster.



1) Kurvan avser rullande 12 månaders värden.

Fjärde kvartalet 2010

Orderingången uppgick till 2.027 MSEK (2.001), en ökning med 8 % efter justering för valutakurseffekter. Under fjärde kvartalet ökade orderingången på samtliga marknader med undantag för Mellanöstern. Ökningen var störst i Nordamerika och Asien. Serviceförsäljningen var i nivå med föregående år.

Nettoomsättningen uppgick till 2.380 MSEK (2.522), vilket är oförändrat jämfört med föregående år justerat för valutakurseffekter.

Rörelseresultatet uppgick till 433 MSEK (218). Rörelseresultatet har belastats med 10 MSEK (169) i kostnader av engångskaraktär. Kostnaderna fördelar sig med 0 MSEK (76) i kostnad sålda varor och 10 MSEK (93) i försäljnings- och administrationskostnader. I rörelseresultatet 2010 ingår vidare en realisationsvinst vid avyttring av en fastighet inom divisionen Cardo Entrance Solutions uppgående till 14 MSEK.

Helår 2010

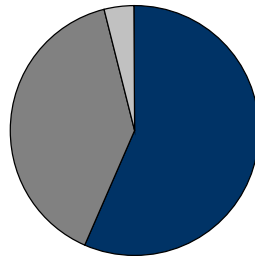
Orderingången uppgick till 8.113 MSEK (8.424), en ökning med 3 % efter justering för valutakurseffekter. Orderingången ökade på samtliga marknader med undantag för Mellanöstern. Ökningen var störst i Latinamerika och Asien.

Nettoomsättningen uppgick till 7.973 MSEK (8.825), en minskning med 4 % justerat för valutakurseffekter.

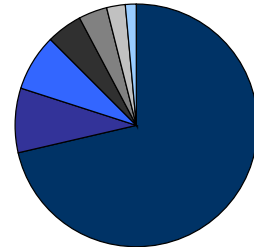
Rörelseresultatet uppgick till 843 MSEK (529). Rörelseresultatet har belastats med 62 MSEK (235) i kostnader av engångskaraktär för att främst anpassa produktionsverksamheten inom divisionen Cardo Flow Solutions. Kostnaderna fördelar sig med 41 MSEK (97) i kostnad sålda varor och 21 MSEK (138) i försäljnings- och administrationskostnader. Besparingseffekten under 2010 uppgick till cirka 10 MSEK och full årlig besparingseffekt på 25-30 MSEK beräknas att uppnås från andra kvartalet 2011. Omstruktureringskostnaderna har full påverkan på kassaflödet, varav 10 MSEK har belastat 2010.

I rörelseresultatet 2010 ingår vidare en realisationsvinst vid avyttring av en fastighet inom divisionen Cardo Entrance Solutions uppgående till 14 MSEK.

Andel av koncernens nettoomsättning 2010



■ Cardo Entrance Solutions 56% (58)
 ■ Cardo Flow Solutions 40% (39)
 □ Lorentzen & Wetre 4% (3)



■ Västra Europa 71% (74) varav Sverige 9% (8)
 ■ Asia Pacific 8% (7)
 ■ Nordamerika 8% (7)
 ■ Östra Europa 5% (5)
 ■ Latinamerika 4% (3)
 ■ Mellanöstern 3% (3)
 □ Övrigt 1% (1)

Likviditet och finansiering

Koncernens likvida medel var vid årets utgång 549 MSEK (434). Därtill kommer outnyttjade kreditfaciliteter med cirka 2,1 miljarder SEK (cirka 2,6).

Koncernens bruttoinvesteringar uppgick till 152 MSEK (127).

Netto likvida medel uppgick vid årets utgång till 265 MSEK mot -164 MSEK vid årets början.

Det egna kapitalet uppgick till 2.996 MSEK (3.014), vilket motsvarar 110:96 SEK (111:63) per aktie. Minskningen förklaras i huvudsak av negativa omräkningsdifferenser. Koncernens soliditet var vid årets utgång 56,9 % (54,0).

Moderbolaget

Moderbolagets resultat efter finansiella poster uppgick till -23 MSEK (340), bruttoinvesteringarna till 0 MSEK (0) och de likvida medlen till 0 MSEK (0). Moderbolagets resultat- och balansräkning presenteras i sammandrag på sidan 16.

Personal

Medelantalet anställda i koncernen uppgick till 5.370 (5.599).



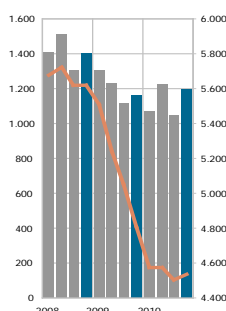
Cardo Entrance Solutions är en division under stark förändring. Fokus är att öka kundnyttan genom att skapa helhetslösningar som inkluderar service för kunder inom bland annat logistikbranschen. Divisionen tillverkar och säljer även garageportar för privatmarknaden.

Cardo Entrance Solutions

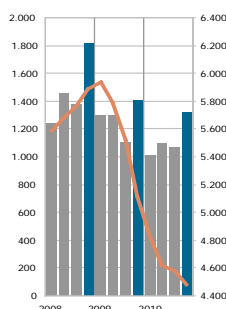
MSEK om inte annat anges	Kvartal 4			Helår		
	2010	2009	Δ, % ¹⁾	2010	2009	Δ, % ¹⁾
Orderingång	1.193	1.161	9	4.537	4.807	1
Nettoomsättning	1.314	1.410	-1	4.485	5.118	-6
Rörelseresultat	233	104		528	330	
Rörelsemarginal, %	17,7	7,4		11,8	6,4	

1) Justerat för valutakurseffekter.

Orderingång/kvartal, MSEK¹⁾

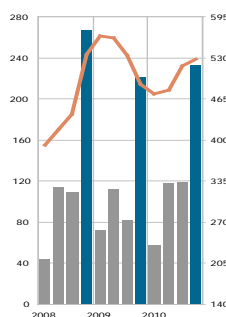


Nettoomsättning/kvartal, MSEK¹⁾



Rörelseresultat/kvartal, MSEK¹⁾

Exklusive jämförelsestörande poster.



1) Kurvan avser rullande 12 månaders värden.

Viktiga händelser under året

- Tvåårigt serviceavtal i Tyskland med förväntat värde på 25 miljoner kronor
- Order på hangarportar i Sverige värd 8 miljoner kronor
- Order på hangarportar i Frankrike värd 19 miljoner kronor
- Order på hangarportar i Singapore värd 9,5 miljoner kronor

Fjärde kvartalet 2010

Orderingången uppgick till 1.193 MSEK (1.161), en ökning med 9 % jämfört med föregående år justerat för valutakurseffekter. Under fjärde kvartalet ökade orderingången i Asien och Europa. Serviceverksamheten var i nivå med föregående år medan orderingången i den konsumentrelaterade verksamheten sjönk under kvartalet.

Nettoomsättningen uppgick till 1.314 MSEK (1.410), en minskning med 1 % justerat för valutakurseffekter.

Rörelseresultatet uppgick till 233 MSEK (104). Rörelseresultatet 2009 belastades med 117 MSEK i kostnader av engångskaraktär fördelat på 67 MSEK i kostnad sålda varor och 50 MSEK i försäljnings- och administrationskostnader. I rörelseresultatet 2010 ingår vidare en realisationsvinst vid avyttring av en fastighet uppgående till 14 MSEK.

Helår 2010

Orderingången uppgick till 4.537 MSEK (4.807), en ökning med 1 % jämfört med föregående år justerat för valutakurseffekter. Orderingången var positiv i Asien och Europa. Inom segmentet Airports & Shipyards ökade orderingången medan den sjönk i den konsumentrelaterade verksamheten i jämförelse med motsvarande period föregående år.

Nettoomsättningen uppgick till 4.485 MSEK (5.118), en minskning med 6 % justerat för valutakurseffekter.

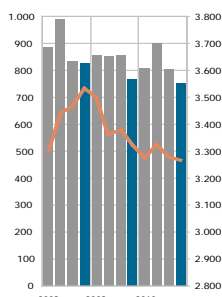
Rörelseresultatet uppgick till 528 MSEK (330). Rörelseresultatet 2009 belastades med 156 MSEK i kostnader av engångskaraktär fördelat på 85 MSEK i kostnad sålda varor och 71 MSEK i försäljnings- och administrationskostnader. I rörelseresultatet 2010 ingår vidare en realisationsvinst vid avyttring av en fastighet uppgående till 14 MSEK.



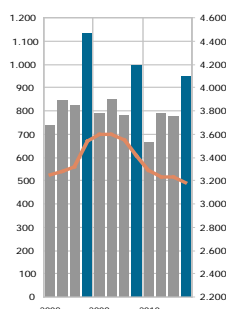
Cardo Flow Solutions är anpassat att möta flera av de stora globala utmaningarna. Rent vatten står i fokus för divisionen som säljer till den offentliga sektorn, globala företag verksamma inom vattenrening samt industri, massa- och pappersindustri eller lokala byggbolag.

Cardo Flow Solutions

Orderingång/kvartal, MSEK¹⁾

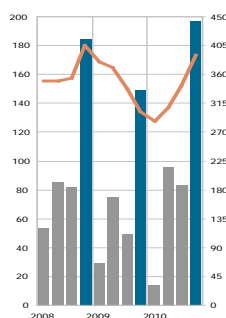


Nettoomsättning/kvartal, MSEK¹⁾



Rörelseresultat/kvartal, MSEK¹⁾

Exklusive jämförelsestörande poster.



1) Kurvan avser rullande 12 månaders värden.

MSEK om inte annat anges	Kvartal 4			Helår		
	2010	2009	Δ, % ¹⁾	2010	2009	Δ, % ¹⁾
Orderingång	751	766	5	3.266	3.321	4
Nettoomsättning	948	994	1	3.181	3.414	-1
Rörelseresultat	187	99		328	231	
Rörelsemarginal, %	19,7	10,0		10,3	6,8	

1) Justerat för valutakurseffekter.

Viktiga händelser under året

- Flera order till reningsanläggningar i USA, bland annat två till ett värde av 4 respektive 10 miljoner kronor
- Order i Spanien till reningsanläggningar till ett samlat värde av 10 miljoner kronor
- Order till reningsanläggning i Argentina värd 12 miljoner kronor
- Order till reningsanläggning i Singapore värd 8,5 miljoner kronor
- Beslut att etablera en ny produktionsenhet i Kina

Fjärde kvartalet 2010

Orderingången uppgick till 751 MSEK (766), en ökning med 5 % jämfört med föregående år justerat för valutakurseffekter. Under fjärde kvartalet ökade orderingången på samtliga marknader med undantag för Pacific och östra Europa. Särskilt positiv var utvecklingen i Nordamerika och Asien.

Nettoomsättningen uppgick till 948 MSEK (994), en ökning med 1 % justerat för valutakurseffekter.

Rörelseresultatet uppgick till 187 MSEK (99). Rörelseresultatet har belastats med 10 MSEK (51) i kostnader av engångskaraktär. Kostnaderna fördelar sig med 0 MSEK (9) i kostnad sålda varor och 10 MSEK (42) i försäljnings- och administrationskostnader.

Helår 2010

Orderingången uppgick till 3.266 MSEK (3.321), en ökning med 4 % jämfört med föregående år justerat för valutakurseffekter. Orderingången ökade på samtliga marknader med undantag för Pacific. Särskilt positiv var utvecklingen i Latinamerika och Asien.

Nettoomsättningen uppgick till 3.181 MSEK (3.414), en minskning med 1 % justerat för valutakurseffekter.

Rörelseresultatet uppgick till 328 MSEK (231). Rörelseresultatet har belastats med 62 MSEK (78) i kostnader av engångskaraktär för att främst anpassa produktionsverksamheten. Kostnaderna fördelar sig med 41 MSEK (12) i kostnad sålda varor och 21 MSEK (66) i försäljnings- och administrationskostnader.

Besparingseffekten under 2010 uppgick till cirka 10 MSEK och full årlig besparingseffekt på 25-30 MSEK beräknas att uppnås från andra kvartalet 2011.



Cardo är en världsledande leverantör av industriportar och logistiksystem, system för vattenrening, processutrustning för massa- och pappersindustri samt garageportar. Med en omsättning på mer än 8 miljarder kronor och med cirka 5.400 anställda över hela världen levererar Cardo lösningar som hjälper till att lösa några av vår tids tuffaste utmaningar inom vatten, transport och energi. Huvudkontoret finns i Malmö.

Övrig verksamhet

Övrig verksamhet består av Lorentzen & Wettre som säljer mätinstrument till massa- och pappersindustrin. Orderingen uppgick i kvartalet till 83 MSEK (74), en ökning med 19 % jämfört med föregående år justerat för valutakurseffekter. Orderingen ökade på samtliga marknader med undantag för lägre ordergång i västra Europa. Asia Pacific var i nivå med föregående år. Orderingen uppgick till 310 MSEK (296), en ökning med 10 % jämfört med föregående år justerat för valutakurseffekter.

MSEK om inte annat anges	Kvartal 4			Helår		
	2010	2009	Δ, % ¹⁾	2010	2009	Δ, % ¹⁾
Ordergång	83	74	19	310	296	10
Nettoomsättning	118	118	5	307	293	10
Rörelseresultat	36	38		56	32	
Rörelsemarginal, %	30,5	32,2		18,2	10,9	

1) Justerat för valutakurseffekter.

Övrigt

Uppköpserbjudande från ASSA ABLOY

ASSA ABLOY AB offentliggjorde den 13 december 2010 ett offentligt uppköpserbjudande till aktieägarna i Cardo att överlåta samtliga sina aktier i Cardo till ASSA ABLOY mot ett vederlag om 420 kronor kontant för varje aktie i Cardo. Enligt det pressmeddelande varigenom erbjudandet offentliggjordes har flertalet stora ägare i Cardo, däribland L E Lundbergföretagen AB (publ), som tillsammans innehar motsvarande cirka 63,6 procent av aktierna i Cardo, ingått avtal med ASSA ABLOY om att sälja sina aktier i Cardo till ASSA ABLOY. Överlåtelseerna är, liksom erbjudandets fullföljd, villkorade endast av erforderliga tillstånd från relevanta konkurrensmyndigheter. Enligt den justerade tidplan som offentliggjordes av ASSA ABLOY den 2 februari 2011, beräknas acceptperioden löpa från och med den 10 februari till och med den 11 mars 2011. Beräknad likviddag är den 18 mars 2011.

Valberedningens förslag till styrelse i Cardo

Med hänsyn till det offentliga uppköpserbjudande till aktieägarna i Cardo som ASSA ABLOY offentliggjorde den 13 december 2010, har valberedningen meddelat att dess förslag till styrelse för Cardo kommer att presenteras vid ett senare tillfälle, dock senast i samband med årsstämman 2011.

Föreslagen utdelning

Styrelsen föreslår att utdelning till aktieägarna sker med 10:00 SEK (9:00) per aktie med avstämningsdag den 7 april 2011. Totalt åtgår 270.000.000 SEK för utdelning. Skulle årsstämman fatta beslut om utdelning i enlighet med styrelsens förslag kommer det pris per aktie om 420 SEK som ASSA ABLOY har erbjudit aktieägarna i Cardo, inom ramen för det offentliga uppköpserbjudande som ASSA ABLOY offentliggjorde den 13 december 2010, att minskas med ett motsvarande belopp per aktie.

Risker och osäkerhetsfaktorer

Cardo är som internationell koncern exponerat för olika risker som kan påverka möjligheterna att nå de uppsatta målen. Det rör sig om operationella risker, såsom risk att höjda priser på råvaror och andra insatsvaror inte fullt går

att föra vidare till kundledet, risk att konkurrenssituationen i övrigt påverkar prisnivåer och försäljningsvolymerna samt risk att konjunkturutveckling på de marknader där koncernen verkar inte är stabil. Det rör sig även om finansiella risker, såsom valutarisker, ränterisker, finansieringsrisker och kreditrisker. I årsredovisningen för 2009 på sidorna 46-50 samt i förvaltningsberättelsen på sidan 55 beskrivs ovanstående risker mer utförligt samt hur Cardo agerar för att hantera riskerna. Inga väsentliga risker bedöms ha tillkommit utöver dem som beskrivs i årsredovisningen.

Redovisningsprinciper

Denna delårsrapport har upprättats enligt IFRS med tillämpning av IAS 34 Delårsrapportering. Från och med 1 januari 2010 träder ett antal förändringar inom IFRS i kraft. Bland annat IFRS3R Rörelseförvärv och IAS27R Koncernredovisning som avser redovisning av förvärv och förändringar i ägarandel. Dessa förändringar har ingen påverkan på historiska siffror utan får endast påverkan på eventuella framtida förvärv eller ägarförändringar i dotterbolag och då främst storleken på redovisad goodwill. Inga av övriga förändringar inom IFRS eller uttalande från IFRIC får någon påverkan på Cardos finansiella rapportering.

Som tidigare offentliggjorts har Cardo samordnat sin verksamhet i divisionerna Cardo Entrance Solutions och Cardo Flow Solutions. Historisk jämförelseinformation för helår och kvartal avseende 2008 och 2009 finns tillgängliga på Cardos webbplats.

Uppställningsformatet för kassaflödesanalysen har förändrats genom att finansiella poster har flyttats från Kassaflöde från den löpande verksamheten till Kassaflöde från finansieringsverksamheten för att få överensstämmelse med hur kassaflödet internt följs upp.

Säsongsvariationer

Cardo har normalt lägst nettoomsättning och rörelseresultat i första kvartalet medan fjärde kvartalet har den högsta nettoomsättningen och rörelseresultatet. Anledningen till detta är kundernas inköpsmönster där många leveranser sker under hösten samt att många projekt avslutas mot slutet av året. Försäljningen av service och reservdelar har en jämnare fördelning över året.

ÅRSSTÄMMA

Årsstämma kommer att hållas i Malmö måndag den 4 april 2011 kl 17.00.

ÅRSREDOVISNING

Årsredovisning 2010 presenteras vecka 11, 2011, på Cardos webbplats, www.cardo.com. Tryckt årsredovisning skickas till de aktieägare och andra som särskilt anmält att de önskar få denna per post.

Malmö den 4 februari 2011
Cardo AB (publ)

Peter Aru
Verkställande direktör

Denna rapport har ej varit föremål för särskild granskning av företagets revisorer.

Inbjudan till konferens idag den 4 februari, kl 10.00

Cardos VD och koncernchef Peter Aru kommenterar bokslutskommunikén vid en konferens idag kl 10.00 på Operaterrassen i Stockholm. Anmälan görs på www.financialhearings.com eller via e-post hearing@financialhearings.com. Det finns möjlighet att medverka och ställa frågor via telefonnummer 08-5051 3794. Konferensen kan även följas via webcast på www.cardo.com eller www.financialhearings.com, där man även kan lyssna och se presentationsbilderna i efterhand. Konferensen hålls på svenska.

Finansiell kalender 2011

4 april, Årsstämma i Malmö

5 maj, Delårsrapport januari – mars

16 augusti, Delårsrapport januari – juni

3 november, Delårsrapport januari – september

För ytterligare information kontakta:

Peter Aru, VD och koncernchef, tel 010-4747 401

Ulf Liljedahl, CFO och vice VD, tel 010-4747 402

Maria Bergving, kommunikationsdirektör, tel 010-4747 405,
maria.bergving@cardo.com

Thomas Niklasson, IR/PR-chef, tel 010-4747 459,
thomas.niklasson@cardo.com

Årsredovisning, kvartalsrapporter och annan information om Cardo kan beställas på Cardos webbplats www.cardo.com. Det går också att beställa från Cardo AB, Communications & Investor Relations, Box 486, 201 24 Malmö eller via telefon 010-4747 000, fax 040-97 64 40 eller e-post: info@cardo.com

Informationen är sådan som Cardo ska offentliggöra enligt svensk lag om värdepappersmarknaden och/eller lagen om handel med finansiella instrument. Informationen lämnades för offentliggörande den 4 februari 2011, kl 08.30.

Finansiella rapporter

1. Resultaträkning i sammandrag
2. Rapport över totalresultat
3. Orderingång, nettoomsättning, rörelseresultat och rörelsemarginal per division
4. Nettoomsättning per geografiskt område
5. Koncernens balansräkning i sammandrag
6. Eget kapital
7. Koncernens kassaflödesanalys i sammandrag
8. Förändring netto likvida medel
9. Koncernen i sammandrag – flerårsöversikt – helår
10. Moderbolagets resultaträkning i sammandrag
11. Moderbolagets balansräkning i sammandrag

Resultaträkning i sammandrag

MSEK	Kvartal 4		Helår	
	2010	2009	2010	2009
Nettoomsättning	2.380	2.522	7.973	8.825
Kostnad för sålda varor	-1.506	-1.684	-5.220	-6.049
Bruttoresultat	874	838	2.753	2.776
Försäljnings- och administrationskostnader	-451	-614	-1.920	-2.242
Övriga rörelseintäkter och rörelsekostnader - netto ³⁾	10	-6	10	-5
Rörelseresultat¹⁾	433	218	843	529
Omvärdering finansiella instrument	-7	-10	10	27
Finansiella poster	-8	-7	-22	-60
Resultat efter finansiella poster	418	201	831	496
Skatt	-113	-67	-233	-151
Periodens resultat	305	134	598	345
Resultat per aktie, SEK ²⁾	11:30	4:97	22:15	12:78
Genomsnittligt antal aktier, tusental ²⁾	27.000	27.000	27.000	27.000

1) Rörelseresultatet har belastats med avskrivningar uppgående till

43

62

178

219

2) Det finns inga utspädnings effekter på utestående aktier.

3) Avser resultatandel i intressebolag.

Rapport över totalresultat

MSEK	Kvartal 4		Helår	
	2010	2009	2010	2009
Periodens resultat	305	134	598	345
Omräkningsdifferenser	-53	45	-373	-130
Totalresultat	252	179	225	215

Orderingång, nettoomsättning, rörelseresultat och rörelsemarginal per division

MSEK	Kvartal 4		Helår	
	2010	2009	2010	2009
Orderingång				
Cardo Entrance Solutions	1.193	1.161	4.537	4.807
Cardo Flow Solutions	751	766	3.266	3.321
Övrig verksamhet ¹⁾	83	74	310	296
Koncernen	2.027	2.001	8.113	8.424
Nettoomsättning				
Cardo Entrance Solutions	1.314	1.410	4.485	5.118
Cardo Flow Solutions	948	994	3.181	3.414
Övrig verksamhet ¹⁾	118	118	307	293
Koncernen	2.380	2.522	7.973	8.825
Rörelseresultat				
Cardo Entrance Solutions	233	104	528	330
Cardo Flow Solutions	187	99	328	231
Övrig verksamhet ¹⁾	36	38	56	32
Centrala kostnader ²⁾	-23	-23	-69	-65
Koncernen	433	218	843	529
Rörelsemarginal, %				
Cardo Entrance Solutions	17,7	7,4	11,8	6,4
Cardo Flow Solutions	19,7	10,0	10,3	6,8
Övrig verksamhet ¹⁾	30,5	32,2	18,2	10,9
Koncernen	18,2	8,7	10,6	6,0

¹⁾ Avser mätinstrumentverksamheten Lorentzen & Wettre.

²⁾ Består av moderbolaget, övriga centrala bolag samt koncernjusteringar.

Nettoomsättning per geografiskt område

MSEK	Helår		2009	%
	2010	%		
Tyskland	758	9,5	925	10,5
Sverige	736	9,2	722	8,2
Frankrike	593	7,4	723	8,2
Nederländerna	569	7,1	717	8,1
Norge	506	6,3	567	6,4
Spanien	446	5,6	493	5,6
Övriga västra Europa	2.072	26,0	2.379	27,0
Totalt västra Europa	5.680	71,2	6.526	73,9
Östra Europa	402	5,0	448	5,1
Totalt Europa	6.082	76,3	6.974	79,0
Nordamerika	597	7,5	618	7,0
Asien	555	7,0	514	5,8
Latinamerika	281	3,5	242	2,7
Mellanöstern	271	3,4	253	2,9
Pacific	102	1,3	160	1,8
Afrika	85	1,1	64	0,7
Totalt	7.973	100,0	8.825	100,0

Koncernens balansräkning i sammandrag

MSEK	2010-12-31	2009-12-31
Tillgångar		
Immateriella anläggningstillgångar	867	1.011
Materiella anläggningstillgångar	719	829
Finansiella anläggningstillgångar	319	320
Varulager	880	938
Kortfristiga fordringar	1.927	2.054
Likvida medel	549	434
Summa tillgångar	5.261	5.586
Eget kapital och skulder		
Eget kapital	2.996	3.014
Långfristiga räntebärande skulder och avsättningar	111	139
Långfristiga ej räntebärande avsättningar	130	91
Kortfristiga räntebärande skulder	223	481
Kortfristiga ej räntebärande skulder och avsättningar	1.801	1.861
Summa eget kapital och skulder	5.261	5.586
Eventualförpliktelser	57	70

Eget kapital

MSEK	2010-12-31	2009-12-31
Ingående eget kapital per 1 januari	3.014	3.042
Totalresultat	225	215
Utdelning	-243	-243
Utgående eget kapital per 31 december	2.996	3.014

Koncernens kassaflödesanalys i sammandrag

MSEK	Helår	
	2010	2009
Rörelseresultat	843	529
Avskrivningar, andra ej kassaflödespåverkande poster samt förändring av ej räntebärande avsättningar	166	380
Kassaflöde från den löpande verksamheten före förändring av rörelsekapital	1.009	909
Förändring av rörelsekapital	38	715
Kassaflöde från den löpande verksamheten före skatt	1.047	1.624
Betald skatt	-175	-208
Kassaflöde från den löpande verksamheten efter skatt	872	1.416
Investering i immateriella och materiella anläggningstillgångar	-152	-127
Försäljning av immateriella och materiella anläggningstillgångar	45	17
Förändring av långfristiga fordringar	-2	-
Förändring av räntebärande fordringar	-29	3
Kassaflöde från investeringsverksamheten, kvarvarande verksamhet	-138	-107
Kassaflöde från investeringsverksamheten, avyttrad verksamhet	-	-9
Kassaflöde från investeringsverksamheten, totalt	-138	-116
Förändring av räntebärande avsättningar och skulder	-339	-942
Utdelning till aktieägare	-243	-243
Erhållna och betalda finansiella poster	-22	-60
Kassaflöde från finansieringsverksamheten	-604	-1.245
Netto kassaflödeseffekt på likvida medel	130	55

Förändring i netto likvida medel

MSEK	RÄNTEBÄRANDE FORDRINGAR, AV- SÄTTNINGAR OCH NETTO LIKVIDA MEDEL		
	LIKVIDA MEDEL	SKULDER, NETTO	NETTO LIKVIDA MEDEL
Ingående balans per 1 januari	434	-598	-164
Periodens kassaflöde	130	368	498
Omräkningsdifferenser	-15	-54	-69
Utgående balans per den 31 december	549	-284	265

Koncernen i sammandrag - flerårsöversikt - helår ¹⁾

Belopp i MSEK där ej annat anges	Helår				
	2010	2009	2008	2007	2006
Nettoomsättning	7.973	8.825	9.742	9.051	8.304
Rörelseresultat	843	529	941	426	572
Resultat efter finansiella poster	831	496	825	355	532
Rörelsemarginal, %	10,6	6,0	9,7	4,7	6,9
Vinstmarginal, %	10,4	5,6	8,5	3,9	6,4
Räntetäckningsgrad, ggr	26,8	8,9	10,0	5,6	12,1
Investeringar, brutto	152	127	167	227	164
Kassaflöde från den löpande verksamheten efter skatt	872	1.416	1.095	477	227
Självfinansieringsgrad, %	574	1.114	656	210	138
Anläggningstillgångar	1.905	2.160	2.393	2.262	2.451
Omsättningstillgångar	3.356	3.426	4.388	4.175	3.627
Summa tillgångar	5.261	5.586	6.781	6.437	6.078
Eget kapital	2.996	3.014	3.042	2.932	2.957
Räntebärande avsättningar och skulder	334	620	1.494	1.426	1.223
Ej räntebärande avsättningar och skulder	1.931	1.952	2.245	2.079	1.898
Genomsnittligt sysselsatt kapital	3.307	4.067	4.359	4.327	3.972
Nettoskuldsättning	-265	164	1.098	1.134	1.023
Omsättningshastighet på sysselsatt kapital, ggr	2,41	2,17	2,23	2,09	2,09
Avkastning på sysselsatt kapital, %	26,1	13,8	21,0	10,0	14,6
Avkastning på eget kapital, %	21,1	11,5	18,4	5,7	13,3
Soliditet, %	56,9	54,0	44,9	45,6	48,7
Skuldsättningsgrad, ggr	0,1	0,2	0,5	0,5	0,4
Nettoskuldsättningsgrad, ggr	-0,1	0,1	0,4	0,4	0,3
Medelantalet anställda	5.370	5.599	6.011	5.919	5.778
Data per aktie					
Resultat efter skatt, SEK ²⁾	22:15	12:78	18:10	5:67	12:43
Utdelning för verksamhetsåret, SEK	10:00 ³⁾	9:00	9:00	9:00	9:00
Eget kapital (Substansvärde), SEK	110:96	111:63	112:67	97:75	98:58
Kassaflöde från den löpande verksamheten efter skatt, SEK	32:30	52:44	38:15	15:90	7:57
Genomsnittligt antal aktier, tusental	27.000	27.000	28.703	30.000	30.000

¹⁾ Historisk information har justerats för avyttrad verksamhet om inget annat anges, ny kostnadsfördelning samt korrigerade felaktigheter för att få jämförbarhet.

²⁾ Inkluderar även avyttrade verksamheter.

³⁾ Styrelsens förslag.

Moderbolagets resultaträkning i sammandrag

MSEK	Kvartal 4		Helår	
	2010	2009	2010	2009
Rörelsens intäkter	-	-	-	-
Administrationskostnader	-14	-12	-48	-49
Rörelseresultat	-14	-12	-48	-49
Finansiella poster ¹⁾	-193	-187	25	389
Resultat efter finansiella poster	-207	-199	-23	340
Förändring av periodiseringsfond	-	36	-	36
Skatt	4	-7	14	4
Periodens resultat	-203	-170	-9	380

¹⁾ Varav 38 (0) avser utdelning från dotterbolag i kvartal 4 och 259 (581) avser utdelning från dotterbolag i perioden januari-december.

Moderbolagets balansräkning i sammandrag

MSEK	2010-12-31	2009-12-31
Tillgångar		
Materiella anläggningstillgångar	2	2
Finansiella anläggningstillgångar	2.030	2.286
Kortfristiga fordringar	276	148
Summa tillgångar	2.308	2.436
Eget kapital och skulder		
Eget kapital	2.074	2.189
Långfristiga räntebärande skulder och avsättningar	4	6
Kortfristiga räntebärande skulder	198	223
Kortfristiga ej räntebärande skulder och avsättningar	32	18
Summa eget kapital och skulder	2.308	2.436