

Tretti AB (publ)  
Org. nr 5566665-7606



(First North: TRTI)

## Delårsrapport, 1 januari – 31 mars 2011

Denna delårsrapport är upprättad enligt International Financial Reporting Standards, IFRS.

# Tretti visar fortsatt försäljningstillväxt och vinst

**DELÅRSPERIOD (1 januari – 31 mars 2011) (Koncernen)**

- Försäljningen uppgick till 115,4 (92,2) Mkr.

### **Resultatredovisning exklusive engångskostnader hänförliga till listbytet\***

- Rörelseresultatet efter avskrivningar (EBIT) uppgick till 4,7 (4,6) Mkr.
- Resultatet efter finansiella poster uppgick till 4,8 (4,7) Mkr.
- Resultatet efter skatt uppgick till 3,7 (3,4) Mkr.
- Resultat per aktie efter skatt uppgick till 0,73 (0,67) kr.

### **Resultatredovisning**

- Rörelseresultatet efter avskrivningar (EBIT) uppgick till 3,8 (4,6) Mkr.
- Resultatet efter finansiella poster uppgick till 3,9 (4,7) Mkr.
- Resultatet efter skatt uppgick till 2,8 (3,4) Mkr.
- Resultat per aktie efter skatt uppgick till 0,55 (0,67) kr.

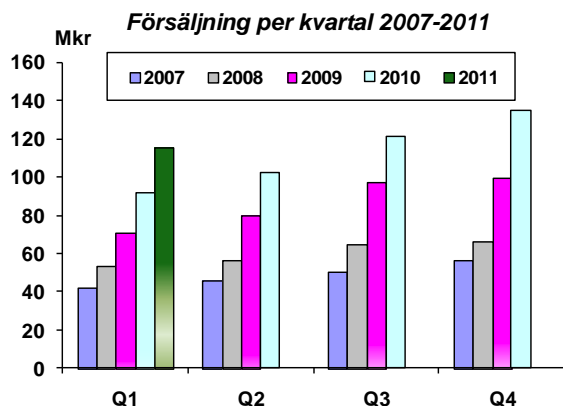
#### **\*Kommentar angående engångskostnader**

Koncernens arbete med listbytet till NASDAQ OMX Stockholm har inletts. Detta har medfört att koncernen, under det första kvartalet, har haft engångskostnader hänförliga till listbytesansökan samt arbetet med listbytet som uppgår till 0,9 Mkr.

*Tretti ([www.tretti.se](http://www.tretti.se), [www.tretti.dk](http://www.tretti.dk), [www.tretti.no](http://www.tretti.no)) säljer vitvaror och hushållsnära produkter med över 8000 artiklar av kända varumärken till konkurrenskraftiga priser. Lägre priser uppnås genom höga volymer, låga kostnader och effektiv distribution vilket möjliggörs genom e-handel. Koncernens aktie handlas på First North Premier. Aktiens kortnamn är TRTI och Avanza Bank är koncernens Certified Adviser.*

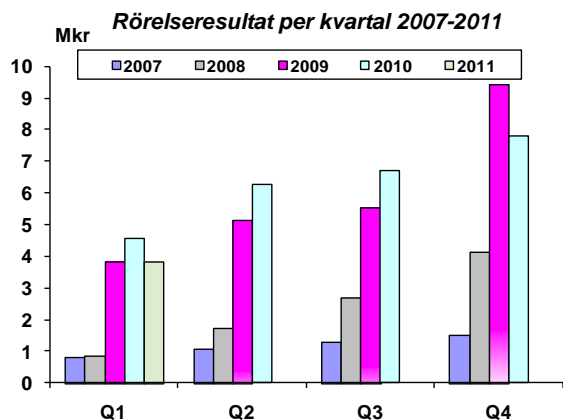
## Försäljningen

Försäljningen under delårsperioden, 1 januari – 31 mars 2011, uppgick till 115,4 (92,2) Mkr. Jämfört med samma period 2010 motsvarar det en ökning med 25,2%.



## Rörelseresultat och bruttomarginal

Rörelseresultatet efter avskrivningar för delårsperioden 2011, uppgick till 3,8 (4,6) Mkr.



Bruttomarginalen för första kvartalet uppgick till 15,7 (18,1) %.

Leverantörsbonus reserveras i delårsrapporter efter uppskattad leverantörsbonus för hela räkenskapsåret. En viss försiktighet iaktas vid reserveringen.

Koncernens arbete med listbytet till NASDAQ OMX Stockholm har inletts. Detta har medfört att koncernen, under det första kvartalet, har haft engångskostnader hänförliga till listbytesansökan samt arbetet med listbytet som uppgår till 0,9 Mkr.

Försäljningsutvecklingen bedöms som fortsatt god.

Under början andra halvåret 2010 började försäljningspriserna på vitvaror i Sverige att pressas. Som en konsekvens av detta har bruttomarginalen, jämfört med första kvartalet 2010, försämrats. Prispressen bedöms emellertid ha stannat av jämfört med det andra halvåret 2010. Utöver prispressen i Sverige påverkas bruttomarginalen negativt av lanseringarna i Danmark och Norge. Trots detta är koncernens bruttomarginal för det första kvartalet något bättre än vad bolaget har budgeterat.

Övriga kostnadsökningar jämfört med motsvarande period föregående år består huvudsakligen av ökade personalkostnader. Kostnadsökningen är enligt plan och dessa kostnader har inte ökat jämfört med fjärde kvartalet 2010.

## Händelser under det första kvartalet

Tretti.se blev, för andra året i rad, utnämnd till den bästa e-handelsplatsen i Sverige genom tilldelningen av utmärkelsen Web Service Award 2010. Utmärkelsen delas årligen ut till Sveriges bästa webbplatser i tre olika kategorier.

Styrelsen föreslog till årsstämman att fastställa aktieutdelning för år 2010 till 2,75 (3,45) kr per aktie.

## Personal

Antal anställda 2011-03-31 uppgick till 58 (50) personer.

## Finansiell ställning och likviditet

Den 31 mars 2011 uppgick bolagets likvida medel, inklusive kortfristiga placeringar, till 43,1 (48,6) Mkr, motsvarande 8,39 (9,48) kronor per aktie. Soliditeten var 51,9 (70,7) %. Koncernens eget kapital uppgick till 72,8 (71,5) Mkr, motsvarande 14,15 (13,96) kronor per aktie.

Kassaflödet från den löpande verksamheten uppgick under delårsperioden till 5,8 (17,8) Mkr. Kassaflödet för delårsperioden uppgick till 5,4 (16,3) Mkr.

Kassaflödet under det första kvartalet har huvudsakligen påverkats av utbetalning av leverantörsbonus hänförlig till 2010 samt att värdet i varulagret ökat under första kvartalet. Varulagret uppgick vid kvartalets slut till 72,7 (30,2) Mkr.

Värdeökningen i varulager är enligt plan. Varulagret bedöms emellertid inte öka under de nästkommande kvartalerna.

## Investeringar

Under det första kvartalet uppgick bolagets investeringar i materiella anläggningstillgångar till 0,1 (0,3) Mkr och investeringar i immateriella anläggningstillgångar uppgick till 0,3 (1,1) Mkr. Den 31 mars 2011 uppgick

bolagets materiella anläggningstillgångar till 3,2 (3,0) Mkr varav huvuddelen avsåg inventarier. De immateriella anläggningstillgångarna uppgick till 3,8 (3,3) Mkr varav huvuddelen avsåg affärssystem och webbsida.

### **Moderbolaget**

Moderbolagets intäkter under delårsperioden uppgick till 111,9 (92,2) Mkr och resultatet efter finansiella poster uppgick till 4,4 (4,7) Mkr.

### **Danmark/Norge**

Intäkterna från verksamheterna i Danmark och Norge uppgick under första kvartalet till totalt 5,2 mkr. Resultatet efter skatt uppgick under första kvartalet till -0,2 mkr.

### **Händelser efter rapportperiodens utgång**

Inga väsentliga händelser finns att rapportera.

### **Kommentarer & Framtidsutsikter**

Generellt bedöms e-handeln öka och fortsätta att ta andelar från den traditionella handeln.

Ökad försäljning är en central del i affärsmodellen och målsättningen är att fortsätta att växa och ta marknadsandelar samtidigt som resultatet bibehålls. Konkurrenterna har hårdnat och bolaget arbetar med att på olika sätt säkerställa att långsiktigt tillfredsställande marginaler fortsatt kan uppvisas utan att det påverkar tillväxten.

Sortimentsbreddningen har fortsatt under det första kvartalet och kommer under de närmaste åren att fortsätta.

Arbetet i Danmark och Norge fortsätter och introduktionen sker i relativt försiktig takt. Lansering i Finland beräknas ske under det andra kvartalet.

I syfte att uppnå volymökningar och långsiktig skalbarhet har kostnader ökat. Jämfört med helåret 2010 är planen att kostnaderna under helåret 2011 kommer att öka. Dock inte i högre takt än försäljningsökningen. Detta, tillsammans med den ökade konkurrensen, medför att vinstmarginalen på kvartalsbasis kan variera.

Bolagets långsiktiga mål, som tidigare kommunicerats, kvarstår. Bolaget avstår från att lämna försäljnings- eller resultatprognos för 2011.

### **Redovisningsprinciper**

Tretti AB (publ.) tillämpar International Financial Reporting Standards (IFRS) så som de antagits av den Europeiska Unionen. Väsentliga redovisnings- och

värderingsprinciper återfinns i not 1 i årsredovisningen 2010. Delårsrapporten har upprättats i enlighet med IAS 34 Delårsrapportering samt Årsredovisningslagen. Delårsrapporten för moderbolaget har upprättats i enlighet med Årsredovisningslagen samt RFR 2 Redovisning för juridiska personer.

### **Risker och osäkerhetsfaktorer**

Koncernen bedriver verksamhet med affärer som är förknippade med risker och osäkerheter. Koncernens riskbild beskrivs i årsredovisningen för 2010 (not 25). Några generella förändringar i denna riskbild förekommer inte.

### **Information om transaktioner med närstående**

Transaktioner med närstående är till karaktär och belopp de samma som beskrivs i årsredovisningen för 2010.

### **Granskning**

Rapporten har ej granskats av bolagets revisorer.

### **Kommande rapporter**

Delårsrapport Q2	10 augusti 2011
Delårsrapport Q3	27 oktober 2011

### **Styrelsens och verkställande direktörens intygande**

Styrelsen och verkställande direktören försäkrar att delårsrapporten ger en rättvisande översikt av företagens och koncernens verksamhet, ställning och resultat samt beskriver de väsentliga risker och osäkerhetsfaktorer som företaget och de företag som ingår i koncernen står inför.

Stockholm den 15 april 2011

### **Tretti AB (publ)**

#### *Styrelsen*

Jan Friedman (ordf)	Marie Nygren (led.)
Peter Westring (led.)	Paul Fischbein (vd)

Ytterligare information om denna delårsrapport:  
Paul Fischbein, VD, tfn 08-736 02 30.  
Naim Messo, CFO, tfn 08-736 02 30.

Delårsrapporten finns tillgänglig på [www.tretti.se](http://www.tretti.se) under rubriken Press & IR.

Tretti AB (publ)  
Norrbackagatan 47 b  
113 41 Stockholm  
Telefon: +46 (8) 736 02 30  
Telefax: +46 (8) 736 02 31  
[www.tretti.se](http://www.tretti.se), [www.tretti.dk](http://www.tretti.dk), [www.tretti.no](http://www.tretti.no)

## Rapport över Koncernens totalresultat tkr

	Jan-Mar 2011	Jan-Mar 2010	Jan-Dec 2010
<b>Rörelsens intäkter</b>			
Nettoomsättning	115 355	92 173	450 746
Övriga rörelseintäkter	630	504	2 308
<b>Summa rörelsens intäkter</b>	<b>115 985</b>	<b>92 677</b>	<b>453 054</b>
<b>Rörelsens kostnader</b>			
Handelsvaror	-97 232	-75 506	-374 650
Övriga externa kostnader	-7 032	-6 420	-26 179
Personalkostnader	-7 191	-5 698	-24 612
Avskrivningar av materiella & imateriella anläggningstillgångar	-694	-462	-2 316
<b>Summa rörelsens kostnader</b>	<b>-112 149</b>	<b>-88 086</b>	<b>-427 758</b>
<b>Rörelseresultat</b>	<b>3 836</b>	<b>4 591</b>	<b>25 296</b>
<b>Finansiella poster</b>			
Ränteintäkter och liknande resultatposter	220	72	388
Räntekostnader och liknande resultatposter	-112	-8	-123
<b>Resultat före skatt</b>	<b>3 945</b>	<b>4 655</b>	<b>25 561</b>
<b>Inkomstskatt</b>	<b>-1 114</b>	<b>-1 240</b>	<b>-6 997</b>
<b>Periodens resultat</b>	<b>2 831</b>	<b>3 415</b>	<b>18 564</b>
<b>Övrigt Totalresultat</b>	<b>128</b>	<b>-</b>	<b>77</b>
<b>Summa övrigt totalresultat för perioden</b>	<b>-</b>	<b>-</b>	<b>-</b>
<b>Summa totalresultat för perioden</b>	<b>2 959</b>	<b>3 415</b>	<b>18 641</b>
<b>Periodens resultat hänförligt till:</b>			
Moderbolagets aktieägare	2 831	3 415	18 564
<b>Summa totalresultat för perioden hänförligt till:</b>			
Moderbolagets aktieägare	2 959	3 415	18 641
<b>Resultat per aktie för vinst hänförlig till Moderbolagets aktieägare under perioden (uttryckt i SEK per aktie)</b>			
- före utspädning	0,55	0,67	3,61
- efter utspädning	-*	0,66	-*

\*Ingen utspädning aktuell.

## Koncernens Balansräkningar tkr

	31 Mar 2011	31 Mar 2010	31 Dec 2010
<b>TILLGÅNGAR</b>			
<b>Anläggningstillgångar</b>			
Immateriella anläggningstillgångar	3 791	3 287	3 919
Materiella anläggningstillgångar	3 240	2 982	3 401
Finansiella anläggningstillgångar	-	-	-
<b>Summa anläggningstillgångar</b>	<b>7 031</b>	<b>6 269</b>	<b>7 320</b>
<b>Omsättningstillgångar</b>			
Varulager m.m.	72 706	30 225	47 107
Kundfordringar	8 111	6 992	8 366
Övriga kortfristiga fordringar	5 377	7 347	18 104
Förutbetalda kostnader och upplupna intäkter	3 948	1 823	2 301
Likvida medel	43 141	48 599	37 572
<b>Summa omsättningstillgångar</b>	<b>133 283</b>	<b>94 986</b>	<b>113 450</b>
<b>SUMMA TILLGÅNGAR</b>	<b>140 313</b>	<b>101 255</b>	<b>120 770</b>
<b>EGET KAPITAL OCH SKULDER</b>			
<b>Eget kapital</b>			
Aktiekapital	1 028	1 025	1 028
Övrigt tillskjutet kapital	36 466	35 749	36 466
Omräkningsdifferenser	205	-	77
Balanserad vinst	32 229	31 348	13 665
Periodens resultat	2 831	3 415	18 564
<b>Summa eget kapital hänförligt till Moderbolagets aktieägare</b>	<b>72 759</b>	<b>71 537</b>	<b>69 800</b>
<b>Skulder</b>			
Förskott från kunder	3 528	4 296	3 411
Leverantörsskulder	53 635	15 141	30 273
Övriga skulder	5 279	5 206	11 535
Upplupna kostnader och förutbetalda intäkter	5 112	5 075	5 751
<b>Summa kortfristiga skulder</b>	<b>67 554</b>	<b>29 718</b>	<b>50 970</b>
<b>SUMMA EGET KAPITAL OCH SKULDER</b>	<b>140 313</b>	<b>101 255</b>	<b>120 770</b>
<b>POSTER INOM LINJEN</b>			
Ställda säkerheter	22 139	21 563	22 139
Eventualförpliktelser	inga	inga	inga

## Förändring av koncernens eget kapital tkr

Jan-Mars 2011 (tkr)	Aktiekapital	Övrigt tillskjutet kapital	Omräkningsdifferenser	Balanserad vinst inklusive Årets resultat	Totalt
<b>Belopp vid årets ingång</b>	1 028	36 466	77	32 229	69 800
Periodens resultat				2 831	2 831
Omräkningsdifferens			128	-	128
<b>Periodens totalresultat</b>	<b>0</b>	<b>0</b>	<b>205</b>	<b>2 831</b>	<b>3 036</b>
<b>Belopp vid periodens utgång</b>	<b>1 028</b>	<b>36 466</b>	<b>205</b>	<b>35 060</b>	<b>72 759</b>

Jan-Mars 2010 (tkr)	Aktiekapital	Övrigt tillskjutet kapital	Omräkningsdifferenser	Balanserad vinst inklusive Årets resultat	Totalt
<b>Belopp vid årets ingång</b>	1 025	35 749	-	31 348	68 122
Periodens resultat				3 415	3 415
<b>Periodens totalresultat</b>	<b>0</b>	<b>0</b>	<b>-</b>	<b>3 415</b>	<b>3 415</b>
<b>Belopp vid periodens utgång</b>	<b>1 025</b>	<b>35 749</b>	<b>-</b>	<b>34 763</b>	<b>71 537</b>

## Koncernens Kassaflödesanalys tkr

	Jan-Mar 2011	Jan-Mars 2010	Jan-Dec 2010
<b>Den löpande verksamheten</b>			
Rörelseresultat	3 836	4 591	25 296
Betald ränta	-112	-8	-121
Erhållen ränta	220	72	387
Betald skatt	-131	-14	57
<b>Justeringar av poster som inte ingår i kassaflödet</b>			
Avskrivningar	694	462	2 316
Rearesultat avyttrade anläggningstillgångar	-	-	-
<b>Kassaflöde från den löpande verksamheten före förändringar av rörelsekapitalet</b>	<b>4 508</b>	<b>5 103</b>	<b>27 934</b>
<b>Förändringar i rörelsekapitalet</b>			
Förändring varulager	-25 599	491	-16 392
Förändring rörelsefordringar	11 335	11 218	-1 392
Förändring rörelseskulder	15 602	938	16 364
<b>Kassaflöde från den löpande verksamheten</b>	<b>5 847</b>	<b>17 750</b>	<b>26 515</b>
<b>Investeringsverksamheten</b>			
Förvärv av materiella anläggningstillgångar	-78	-265	-1 303
Förvärv av immateriella anläggningstillgångar	-328	-1 149	-3 016
Ersättning avyttrade materiella anläggningstillgångar	-	-	-
<b>Kassaflöde från investeringsverksamheten</b>	<b>-406</b>	<b>-1 414</b>	<b>-4 319</b>
<b>Finansieringsverksamheten</b>			
Utdelning	-	-	-17 684
Inlösen av optioner	-	-	720
<b>Kassaflöde från finansieringsverksamheten</b>	<b>-</b>	<b>-</b>	<b>-16 964</b>
<b>Periodens kassaflöde</b>	<b>5 441</b>	<b>16 336</b>	<b>5 232</b>
<b>Likvida medel vid periodens början</b>	<b>37 572</b>	<b>32 263</b>	<b>32 263</b>
<b>Valutakursdifferens i likvida medel</b>	<b>128</b>	<b>0</b>	<b>77</b>
<b>Likvida medel vid periodens slut</b>	<b>43 141</b>	<b>48 599</b>	<b>37 572</b>

## Finansiella nyckeltal

### Koncernen

#### Marginaler

	Jan-Mar 2011	Jan-Mar 2010	Jan-Dec 2010
Bruttomarginal %	15,7%	18,1%	16,9%
Rörelsemarginal %	3,3%	5,0%	5,6%
Vinstmarginal %	3,4%	5,0%	5,7%

#### Kapitalstruktur

Eget kapital, TSEK	72 759	71 537	69 800
Soliditet, %	51,9%	70,7%	57,8%

#### Lönsamhet

Avkastning på genomsnittligt totalt kapital %	3,1%	4,7%	23,7%
Avkastning på genomsnittligt eget kapital %	5,7%	6,6%	37,2%

#### Data per aktie

Resultat per aktie, SEK	0,55	0,67	3,61
Resultat per aktie efter full utspädning, SEK	-*	0,66	-*
Eget kapital per aktie, SEK	14,15	13,96	13,58
Kassa per aktie, SEK	8,39	9,48	7,31
P/E tal, ggr	n/a	n/a	16,62
Kurs/Eget kapital per aktie, ggr	3,71	5,45	4,42

Antal aktier vid periodens slut	5 141 758	5 125 758	5 141 758
Antal aktier efter full utspädning vid periodens slut	5 141 758	5 142 258	5 141 758

#### Övriga uppgifter

Antal anställda vid periodens slut	58	50	56
Nettoinvesteringar, materiella anläggningstillgångar, tkr	78	265	1 303
Nettoinvesteringar, immateriella anläggningstillgångar, tkr	328	1 149	3 016

\*Ingen utspädning aktuell.



## Moderbolagets rapporter i sammandrag

	Jan-Mars 2011	Jan-Mars 2010	Jan-Dec 2010
<b>Resultaträkning</b>			
Nettoomsättning	111 911	92 173	449 013
Övriga rörelseintäkter	625	504	2 308
<b>Summa rörelsens intäkter</b>	<b>112 536</b>	<b>92 677</b>	<b>451 321</b>
Rörelsens kostnader	-107 585	-87 624	-423 019
Avskrivningar	-694	-462	-2 316
<b>Rörelseresultat</b>	<b>-108 279</b>	<b>4 591</b>	<b>25 986</b>
Finansnetto	175	64	381
<b>Resultat efter finansnetto</b>	<b>4 432</b>	<b>4 655</b>	<b>26 367</b>
Skatt	-1 114	-1 240	-6 997
<b>Årets resultat</b>	<b>3 318</b>	<b>3 415</b>	<b>19 370</b>
<b>Summa övrigt totalresultat för perioden</b>	<b>-</b>	<b>-</b>	<b>-</b>
<b>Summa totalresultat för perioden</b>	<b>3 318</b>	<b>3 415</b>	<b>19 370</b>
<b>Balansräkning</b>	<b>31 Mars 2011</b>	<b>31 Mars 2010</b>	<b>31 Dec 2010</b>
Immateriella anläggningstillgångar	3 791	3 287	3 919
Materiella anläggningstillgångar	3 240	2 982	3 401
Finansiella anläggningstillgångar	205	205	205
Varulager m.m.	72 149	30 225	46 656
Övriga omsättningstillgångar	18 492	16 163	29 922
Likvida medel	42 292	48 325	35 904
<b>Summa tillgångar</b>	<b>140 169</b>	<b>101 187</b>	<b>120 007</b>
Eget kapital	74 007	71 469	70 458
Icke räntebärande skulder	66 162	29 718	49 549
<b>Summa eget kapital och skulder</b>	<b>140 169</b>	<b>101 187</b>	<b>120 007</b>

## Definitioner

### Marginaler

#### *Bruttomarginal*

Nettoomsättning minus handelsvaror, i förhållande till nettoomsättning.

#### *Rörelsemarginal*

Rörelseresultat i procent av nettoomsättningen.

#### *Vinstmarginal*

Resultat efter finansnetto i procent av nettoomsättning.

### Kapitalstruktur

#### *Soliditet*

Eget kapital i procent av balansomslutning.

### Lönsamhet

#### *Avkastning på genomsnittligt totalt kapital*

Resultat efter finansnetto plus finansiella kostnader dividerat med genomsnittligt totalt kapital

#### *Avkastning på genomsnittligt eget kapital*

Resultat efter finansiella poster dividerat med genomsnittligt eget kapital

### Data per aktie

#### *Resultat per aktie*

Nettoresultat dividerat med genomsnittligt antal aktier.

#### *Resultat per aktie efter full utspädning*

Nettoresultat dividerat med genomsnittligt antal aktier efter full utspädning.

#### *Eget kapital per aktie*

Eget kapital i förhållande till antal utestående aktier vid periodens slut.

#### *Kassa per aktie*

Kassa och bank samt kortfristiga placeringar dividerat med antalet utestående aktier vid periodens slut.

#### *Kurs/Eget kapital per aktie*

Pris per aktie per bokslutsdagen dividerat med eget kapital per utestående aktie vid periodens slut.

#### *P/E-tal*

Pris per aktie per bokslutsdagen dividerat med resultat per aktie.