



vestjyskBANK Årsrapport 2008



Indholdsfortegnelse



■ Ledelsesberetning	
2008 – et epokegørende år	4
Strategiske og finansielle målsætninger	6
Hoved- og nøgletal	10
Beretning	12
Risikostyring	18
Corporate Governance	22
Kapitalstruktur og ejerforhold	25
Aktionærforhold	26
Organisationen	30
Organisationsdiagram	32
Bestyrelse og direktion	33
Samarbejdspartnere	36
■ Ledelsens påtegning	39
■ Revisorernes påtegning	40
■ Regnskabspraksis	42
■ Resultatopgørelse	50
■ Balance pr. 31. december	51
■ Egenkapitalopgørelse	52
■ Noter til årsrapporten	54

Hovedkontor

Torvet 4-5, 7620 Lemvig
CVR-nr. 34631328
Telefon 96 63 20 00
Telefax 96 63 22 99
www.vestjyskbank.dk
vestjyskbank@vestjyskbank.dk

Læs eller download 2008 årsrapporten på vestjyskbank.dk



Ledelsesberetning



2008 – et epokegørende år

2008 blev et begivenhedsrigt år, der bød på store omvæltninger internationalt såvel som nationalt og lokalt. Den globale finanskrisen, som tog sit afsæt i subprimekrisen i USA i 2007, fik i 2008 karakter af en egentlig økonomisk krise, og spredte sig med høj hastighed i første halvdel af året til resten af verden. Likviditetsknapheden fik for alvor tag i Danmark hen over sommeren, og konsekvensen blev, at flere pengeinstitutter kom under et betydeligt pres, efterhånden som tilgodehavender udviklede sig til nedskrivninger og nedskrivninger til faktiske tab.

Specielt långivere til erhvervsjendomsprojekter med høj gearing blev hårdt ramt, og dette var også den direkte årsag til, at Bonusbanken i Herning måtte opgive sin selvstændighed i september. Da vestjyskBANK vurderede, at Bonusbankens kundegrundlag og geografiske placering komplementerede vestjyskBANKs særdeles godt, besluttede vestjyskBANKs bestyrelse at overtage bankaktiviteterne i Bonusbanken 29. september 2008.

29. september 2008 var også dagen, hvor vestjyskBANK meddelte en anden særdeles vigtig strategisk beslutning, nemlig beslutningen om at fusionere Ringkjøbing Bank og vestjyskBANK. To banker, der hver for sig var velkonsoliderede og sunde takket været en stringent tilgang til kreditgivning, men også to banker, der delte værdigrundlag og som i udstrakt grad supplerede hinanden på geografiske placeringer.

Fusionen mellem de to banker blev med stort flertal vedtaget på generalforsamlinger 2. december 2008 og gennemført med effekt fra 3. december 2008. Den nye vestjyskBANK har en størrelse, der placerer den blandt landets 10 største banker. Vi er nu i fuld gang med at integrere organisationerne og lægge grunden til at udnytte størrelsen og kapaciteten i stabsfunktionerne, så vi kan drage fordel af de muligheder, der byder sig, til trods for de negative makroøkonomiske tendenser.

I fjerde kvartal 2008 kunne det konstateres, at den samfundsøkonomiske tilbagegang havde tiltaget i styrke, og at den finansielle ustabilitet

Ledelsesberetning



fortsatte. Derfor er der fra politisk hold iværksat en række hjælpepakker, som skal medvirke til at reetablere tilliden til de finansielle systemer og begrænse krisens omfang. vestjyskBANK har tilsluttet sig den statslige garantiordning, også kendt som Bankpakke I, og bestyrelsen indstiller til generalforsamlingen at tilslutte sig Bankpakke II, som medfører statsligt indskud af hybrid kernekapital. Dette gøres for at styrke kapitalgrundlaget for at stå godt rustet i de nuværende usikre konjunkturer.

Året 2009 vil i vestjyskBANK stå i konsolideringens tegn. Vi vil arbejde videre med at realisere synergipotentialt og de øvrige målsætninger for fusionen, nemlig at skabe en endnu stærkere lokalbank, hvor beslutninger træffes med baggrund i solide forretningsmæssige principper med en stringent kreditpolitik samt opretholdelsen af en udlånsportefølje med høj bonitet. En bank, som er blandt de bedst indtjenende i Danmark, og som har styrken til ved egen kraft at udvikle sig efter en afbalanceret strategi med rentabel og kontrolleret vækst.

Men der skal ikke kun ydes en indsats på de

indre linier med at sikre effektivitet og implementere politikker og procedurer, som minimerer nedskrivninger og tab. Det handler i høj grad også om, at alle medarbejdere gennem vores solide, vestjyske værdier som NÆRVÆR, KOMPETENCE og DYNAMIK fortsat har fokus på at tilbyde kunderne individuel og kompetent rådgivning med solidt engagement for øje, så en forretning er en fordel for både kunderne og banken. For når det går vores kunder godt, så går det godt for vestjyskBANK.

Vi vil hermed benytte lejligheden til at takke alle vores kunder, medarbejdere og samarbejdspartnere for året, der gik, og ser frem til et fortsat godt og udbytterigt samarbejde i 2009, hvor vi vil tage udgangspunkt i vores mission: Det handler om mennesker – menneskers drømme og tryghed.

Frank Kristensen
administrerende
bankdirektør

Preben Knudsgaard
bankdirektør

Ledelsesberetning

Strategiske og finansielle målsætninger

vestjyskBANK er blandt Danmarks 10 største banker. Med udgangspunkt i det vestjyske kerneområde tilbyder vestjyskBANK sine mere end 100.000 erhvervs- og privatkunder et komplet udbud af bank-, pensions- og forsikringsprodukter via hovedsædet i Lemvig og afdelinger i 24 byer i Jylland og på Fyn samt bankens stor- og fjernkundeconcept.

Hovedforretningsområderne til privatkunder er bolig, investering og pension. På erhvervs-kundeområdet dækker vi alle brancher bredt, men har fokus på mindre og mellemstore erhvervs-kunders behov. Vi har særlig kompetence inden for landbrug og fiskeri, suppleret med nicheområder som vindmøller, den private sundhedssektor og fritid.

vestjyskBANKs langsigtede målsætning er, med fokus på bedre balance mellem indlån og udlån, at tilpasse sit forretningsomfang i takt med den generelle samfundsudvikling. Vi ønsker fremadrettet en solvens på minimum 12 pct. og en overdækning i forhold til lovkrav for likviditet på minimum 50 pct.

Vi vil være blandt de bedst indtjenende pengeinstitutter i Danmark, hvilket indebærer, at vi fra 2010 – før indregning af omkostninger til bankpakker – årligt skal levere et basisresultat før nedskrivninger på 600 mio. kr. og en omkostningsprocent på maksimalt 50. Vi vil opretholde vores faste fokus på en solid og stringent kreditpolitik, og vores udlånsportefølje skal også fremover være kendetegnet ved sunde engagementer og fastholdelse af en hensigtsmæssig spredning på brancher, geografi og forretningsområder. Det vil kun være undtagelsesvis, at vestjyskBANK vil have engagementer, der overstiger 10 pct. af bankens basiskapital. På markedsrisikoområdet vil vi fortsat agere ud fra et forsigtigt hensyn.

På kort sigt, hvor konsekvenserne af den finansielle krise og det økonomiske tilbageslag vil præge samfundsudviklingen, vil vestjyskBANKs fokus være rettet mod to forhold. For det første at søge at begrænse risici og styre omkostninger. For det andet at konsolidere banken og sikre en gnidningsfri integration mellem de banker, som udgør den nye vestjyskBANK. Vi vil udnytte de fordele, der er forbundet med vores nye og større bank, til at tilbyde vores kunder en endnu bedre service, vores medarbejdere en bedre arbejdsplads og vores aktionærer et højere afkast.

Fusionen med Ringkjøbing Bank og overtagelsen af Bonusbanken

Med overtagelsen af Bonusbanken og forslag til fusion med Ringkjøbing Bank blev september 2008 en skelsættende måned for vestjyskBANK.

vestjyskBANK og Ringkjøbing Bank var før fusionen begge velkonsoliderede banker med sunde forretningsprincipper. Bankernes forretningsgrundlag var opbygget på fælles værdier, og både vestjyskBANK og Ringkjøbing Bank har altid haft stærkt fokus på kundernes behov og været eksponenter for stringent kreditpolitik med udlånsengagementer kendetegnet ved god bonitet og stor branchespredning. Med filialnet, der i stor udstrækning komplementerede hinanden, var det derfor oplagt, at bankerne indledte drøftelser om fusion og dermed etablering af en af Danmarks største lokalbanker.

Formålet med at fusionere vestjyskBANK og Ringkjøbing Bank var at danne en velindtjenende og stærk bank baseret på vestjyske dyder. En bank, der med udgangspunkt i en sikker håndtering af udlånsporteføljen og en størrelse, der giver den finansielle styrke og robusthed, der er nødvendig for at være velindtjenende



Ledelsesberetning

Strategiske og finansielle målsætninger

på et foranderligt finansielt marked, og samtidig gennem nærvær og engagement være en værdifuld rådgivnings- og samarbejdspartner for kunderne.

Fusionen, hvor vestjyskBANK er det fortsættende selskab, blev en kendsgerning efter generalforsamlingerne i vestjyskBANK og Ringkjøbing Bank 2. december 2008, hvor en stor majoritet blandt aktionærerne i begge banker vedtog fusionen.

Den nye vestjyskBANK, en af Danmarks største lokalbanker, står efter fusionen med et stærkt fundament i det vestjyske område omkring Ringkøbing, Lemvig, Holstebro og Herning, og en række afdelinger i flere større jyske byer samt i Odense.

Ved at fusionere vestjyskBANK og Ringkjøbing Bank realiseres både indtægts- og omkostningssynergier. Målsætningen er således at opnå en synergigevinst på 75 mio. kr. p.a., primært ved sammenlægning af overlappende administrative funktioner med en reduktion af medarbejderantallet på 60-80 til følge. Den nye organisation bliver fastlagt i 1. kvartal 2009, og den nødvendige reduktion i organisationen gennemføres samtidig. Effekten af medarbejderreduktionen vil slå igennem fuldt ud i 2010.

Makroøkonomiske forhold og hjælpepakker

2008 var stærkt præget af en markant makroøkonomisk opbremsning og finanskrisen med fastlåste likviditetsforhold, både internationalt og i Danmark. Stigende renter som følge af råvareprisstigninger i starten af året, faldende ejendomspriser og aktiekurser samt et voldsomt pres på likviditet førte til store nedskrivninger og tab i den finansielle sektor, hvilket fik flere internationale finansinstitutter til at vakle og bryde sammen. Også i Danmark trak

finanskrisen dybe spor, og store nedskrivninger på specielt ejendomsengagementer betød, at flere banker mistede egenkapitalen og kom under statslig afvikling.

Finanskrisen eskalerede i fjerde kvartal 2008 og udviklede sig til en egentlig økonomisk krise med recession, konkurser og kraftigt stigende ledighed overalt. Ved indgangen til 2009 må det konstateres, at den negative udvikling er fortsat, og at tendensen er en yderligere skærpelse af krisen. Der er derfor fra politisk hold iværksat en række initiativer og hjælpepakker, som sigter på at begrænse krisens omfang.

Den danske lov om finansiell stabilitet – Bankpakke I – er et eksempel herpå. Bankpakken blev vedtaget i starten af oktober 2008 og indebærer, at den danske stat garanterer for den andel af bankens gæld, der ikke er efterstillet, svarende til bankens indlån og simple fordringer. Ordningen er gældende indtil 30. september 2010.

Finanssektoren er med til at betale til ordningen via Det Private Beredskab med i alt 35 mia. kr. vestjyskBANK har tilsluttet sig den statslige garantiordning, og bankens andel heraf udgør 125 mio. kr. i årlig garantiprovision. Hertil kommer vestjyskBANKs andel af hhv kautionen på 10 mia. kr. og yderligere forhøjet garantiprovision på 10 mia. kr. De tilsluttede pengeinstitutter må i perioden ikke udbetale udbytte eller nedskrive aktiekapitalen.

I januar 2009 vedtog Folketinget endvidere en lov om statslige kapitalindskud i kreditinstitutter – Bankpakke II. Bankpakke II åbner for, at Staten kan indskyde hybrid kernekapital i pengeinstitutter, således at kernekapitalen bringes op på minimum 12 pct.



Ledelsesberetning

Strategiske og finansielle målsætninger

Hybrid kernekapital er et stående ansvarligt lån uden udløbsdato, som tidligst kan indfries efter tre år. Kapitalen forrentes med mellem 9 pct. og 12 pct. p.a. Når hybrid kernekapital udgør mere end 35 pct. af den samlede kernekapital, skal den del, der overstiger 35 pct., til enhver tid kunne konverteres til aktiekapital på Finanstilsynets forlangende.

Det følger af loven, at der ikke må ske udhuling af kapitalen, hvorfor der ikke må gennemføres tilbagekøbsprogrammer med henblik på nedskrivning af aktiekapitalen. Endvidere vil der kun være skattemæssigt fradrag for 50 pct. af direktionsslønningerne.

Med baggrund i den nuværende verdensøkonomiske ustabilitet og den betydelige turbulens på de internationale kapitalmarkeder er det vestjyskBANKs vurdering, at det i den kommende tid kan vise sig vanskeligt for kreditinstitutter at optage ny supplerende kapital i takt med, at eksisterende supplerende lån forfalder. For at undgå, at vestjyskBANK bringes i en sådan situation, indstiller bankens bestyrelse til generalforsamlingen, at vestjyskBANK tilslutter sig Bankpakke II, hvilket indebærer tilførsel af 1,4-1,7 mia. kr. i hybrid kernekapital. Som en konsekvens heraf skal der ske ændringer af bankens vedtægter. Omkostningerne for vestjyskBANK ved deltagelse i Bankpakke II skønnes at udgøre 62-75 mio. kr. årligt.





Ledelsesberetning

Hoved- og nøgletal

I resultatopgørelsen indgår Bonusbanken i 2008 fra 1.oktober og Ringkjøbing Bank fra 3. december.

Sammenligningstal for 2004-2007 er uden henholdsvis Bonusbanken og Ringkjøbing Bank.

Hoved- og nøgletal	2008	2007	2006	2005	2004
Resultatopgørelse (mio.kr.)					
Nettorenteindtægter	572	484	432	400	359
Nettogebyrindtægter	142	128	122	116	105
Udbytte af aktier m.v.	6	4	3	3	4
Kursreguleringer af valuta og sektoraktier	59	33	61	25	43
Andre driftsindtægter	4	3	4	6	2
Basisindtægter	783	652	622	550	513
Driftsomkostninger og afskrivninger	-426	-365	-327	-309	-300
Basisresultat før nedskrivninger	357	287	295	241	213
Nedskrivninger på udlån og tilgodehavender m.v. ekskl. sektorløsninger	-156	15	-11	-35	-48
Basisresultat efter nedskrivninger	201	302	284	206	165
Øvrige kursreguleringer	-117	-11	27	37	22
Resultat efter kursreguleringer	84	291	311	243	187
Sektorløsning – Bankpakke I	-26	0	0	0	0
Sektorløsning – Nedskrivninger på udlån og tilgodehavender m.v.	-20	0	0	0	0
Resultat efter udgifter til sektorløsninger	38	291	311	243	187
Indtægtsført fusionsbadwill	251	0	0	0	0
Fusionsomkostninger	-35	0	0	0	0
Resultat før skat	254	291	311	243	187
Skat	4	-69	-72	-65	-47
Årets resultat	258	222	239	178	140
Balance (mio.kr.)					
Udlån	24.069	14.563	11.531	9.037	7.213
Indlån	16.643	9.174	7.671	7.005	5.903
Egenkapital	2.200	1.714	1.656	1.404	1.312
Aktiver i alt	32.218	18.513	14.300	11.420	9.086
Garantier	6.459	5.439	4.609	4.325	3.251
Forretningsomfang	47.171	29.176	23.811	20.367	16.367

Ledelsesberetning

Hoved- og nøgletal

Hoved- og nøgletal	2008	2007	2006	2005	2004
Nøgletal					
Solvensprocent ¹	9,8%	9,1%	11,2%	11,3%	11,7%
Solvensprocent opgjort inkl. handelsnedskrivninger ved fusion ¹	10,7%	9,1%	11,2%	11,3%	11,7%
Kernekapitalprocent ¹	6,4%	7,3%	9,8%	10,7%	12,3%
Kernekapitalprocent opgjort inkl. handelsnedskrivninger ved fusion ¹	7,3%	7,3%	9,8%	10,7%	12,3%
Egenkapitalforrentning før skat ²	13,0%	17,3%	20,3%	17,9%	15,1%
Egenkapitalforrentning efter skat ²	13,2%	13,2%	15,6%	13,1%	11,3%
Indtjening pr. omkostningskrone ³	1,38	1,83	1,92	1,71	1,54
Omkostningsprocent ⁴	47,0%	56,0%	52,6%	56,2%	58,5%
Medarbejdere omregnet til heltid (gennemsnit)	471,7	431,7	405,5	378,9	372,2
Renterisiko ⁵	2,9%	2,1%	2,1%	0,9%	1,3%
Valutaposition ⁶	25,4%	99,6%	3,0%	3,3%	8,2%
Valutarisiko	0,1%	0,1%	0,0%	0,0%	0,1%
Overdækning i forhold til lovkrav om likviditet ⁷	71,6%	47,5%	19,4%	31,2%	23,8%
Udlån plus nedskrivninger herpå i forhold til indlån	146,4%	160,6%	153,0%	132,2%	126,6%
Udlån i forhold til egenkapital	10,9	8,5	7,0	6,4	5,5
Årets udlånsvækst ¹⁰	65,3%	26,3%	27,6%	25,3%	13,4%
Summen af store engagementer ⁸	80,5%	125,4%	44,4%	29,7%	10,2%
Akkumuleret nedskrivningsprocent ⁹	1,1%	0,9%	1,3%	1,7%	2,7%
Akkumuleret nedskrivningsprocent inkl. overtagne OEI- og handelsnedskrivninger ved fusion	3,9%	0,9%	1,3%	1,7%	2,7%
Årets nedskrivningsprocent	0,6%	-0,1%	0,1%	0,3%	0,4%
Årets resultat pr. aktie (stykstørrelse 10 kr.)	25,3	26,3	27,8	20,5	15,8
Indre værdi pr. aktie (stykstørrelse 10 kr.)	180,3	207,4	191,1	164,7	148,0
Udbytte pr. aktie (stykstørrelse 10 kr.)	0,0	5,0	5,0	3,0	3,0
Kursen på vestjyskBANK aktier ultimo året	46,0	289,9	312,2	256,6	222,5
Børskurs/årets resultat pr. aktie (stykstørrelse 10 kr.)	1,8	11,0	11,2	12,5	14,1
Børskurs/indre værdi pr. aktie (stykstørrelse 10 kr.)	0,3	1,4	1,6	1,6	1,5

1 2008 er opgjort i h.t. ny kapitaldækningsbekendtgørelse. 2007 er opgjort i h.t. overgangsbestemmelserne heri. Sammenligningstallene fra før 1. januar 2007 er ikke tilrettet.

2 På grundlag af den gennemsnitlige egenkapital

3 Ordinære indtægter i forhold til ordinære omkostninger. Ordinære indtægter = netto rente- og gebyrindtægter + kursreguleringer + andre driftsindtægter. Ordinære omkostninger = udgifter til personale og administration + af- og nedskrivninger på immaterielle og materielle aktiver + andre driftsudgifter + nedskrivninger på udlån og tilgodehavender m.v.

4 Omkostninger inkl. af- og nedskrivninger på aktiver / basisindtægter

5 Renterisiko i forhold til kernekapital efter fradrag

6 Valutakursindikator 1 i forhold til kernekapital efter fradrag

7 Overdækning i forhold til 10%-kravet i FIL §152

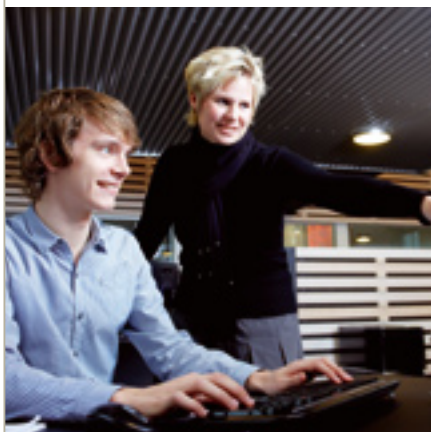
8 Engagementer større end 10% af basiskapital i forhold til basiskapital

9 Ekskl. overtagne OEI- og handelsnedskrivninger

10 Udlånsvæksten målt i forhold til vestjyskBANKs udlån primo året

Ledelsesberetning

Beretning



Resultat

Som følge af overtagelsen af Bonusbanken og fusionen med Ringkjøbing Bank er vestjyskBANKs resultatopgørelse for 2008 meget atypisk. Bonusbanken blev overtaget pr. 30. september 2008, hvilket medfører, at driften fra den tidligere Bonusbanken indgår i resultatopgørelsen for perioden 1. oktober 2008 til 31. december 2008. Fusionen med Ringkjøbing Bank blev godkendt den 2. december 2008, hvorfor driften fra Ringkjøbing Bank indgår i resultatopgørelsen for perioden 3. december 2008 til 31. december 2008. Sammenligninger med tidligere år er derfor ikke meningsfyldt.

Årsresultatet for vestjyskBANK 2008 udviser et resultat før skat på 254 mio. kr., og et resultat efter skat på 258 mio. kr. Resultat før skat, negative kursreguleringer og fusionsbadwill viser et overskud på 61 mio. kr., hvilket afviger betydeligt fra ledelsens seneste udmeldte forventninger om et resultat på 165 mio. kr. før kursreguleringer. Afvigelsen kan forklares med et basisresultat før nedskrivninger, der er 73 mio. kr. bedre end forventet, hvorfra går fusionsomkostninger på 35 mio. kr., omkostninger til Bankpakke I på 26 mio. kr. og yderligere nedskrivninger på udlån på 116 mio. kr., hvoraf 20 mio. kr. hidrører fra nedskrivninger på engagementer i pengeinstitutsektoren.

Til trods for afvigelserne i forhold til de seneste udmeldte forventninger vurderer ledelsen, at resultatet er acceptabelt, givet den økonomiske afmatning.

Basisresultat før nedskrivninger blev realiseret med 357 mio. kr. og er 73 mio. kr. bedre end forventningerne, hvilket vurderes som absolut tilfredsstillende, når det lavere makroøkonomiske aktivitetsniveau tages i betragtning.

Årsresultatet for 2008 er påvirket af følgende væsentlige forhold vedr. fusionen med Ringkjøbing Bank og overtagelsen af Bonusbanken:

- Fusionsbadwill, opstået i forbindelse med fusionen med Ringkjøbing Bank, i alt 456 mio. kr., er anvendt som værdiregulering af udlån med 273 mio. kr., forøgelse af skatteaktiver med 68 mio. kr., medens netto restbeløbet 251 mio. kr. er indtægtsført under andre driftsindtægter. Fusionsbadwillen udgør differencen mellem egenkapitalen i Ringkjøbing Bank og den kursværdi, der er på 39.000 stk. aktier i vestjyskBANK pr. 2. december 2008. Denne regnskabsmæssige håndtering er et krav fra myndighederne og en konklusion på differencen mellem balancerværdien på udlånene i Ringkjøbing Bank og en skønnet handelsværdi på udlånene i Ringkjøbing Bank pr. 2. december 2008.
- Akkumulerede nedskrivninger på i alt 1.212 mio. kr. hvoraf alene 303 mio. kr. indgår i nøgletallet akkumuleret nedskrivningsprocent, idet det resterende beløb 909 mio. kr. er overtagne nedskrivninger og værdiregulering i forbindelse med fusionen med Ringkjøbing Bank.
- Omkostninger til fusionen og overtagelsen af Bonusbanken udgør i alt 35 mio. kr., hvor udtrædelsesomkostninger til Bankdata udgør 29 mio. kr. Alle omkostninger vedr. overtagelsen af Bonusbanken er afholdt.

For en uddybende forklaring se regnskabspraksis side 42.

Følgende øvrige væsentlige forhold påvirker årsresultatet for 2008:

- Udgifter til Bankpakke I, Det private beredskab og Afviklingsselskabet udgør i alt 46 mio. kr.
- Nedskrivninger på udlån herudover udgør

Ledelsesberetning

Beretning

156 mio. kr.

■ Negative kursreguleringer udgør netto 58 mio. kr. Kursreguleringer er positivt påvirket med 39 mio. kr. som følge af ændret samarbejdsaftale med Totalkredit/Nykredit, hvorved en aftalt efterregulering blev endelig fastlagt. Endvidere medfører aftalen, at tabsgarantier for 800 mio. kr. er bortfaldet, idet vestjyskBANK er overgået til den såkaldte modregningsmodel.

Tilpasning af forretningsomfang

Forretningsomfanget udgør ultimo 2008 47,2 mia. kr., hvoraf ca. 13,6 mia. kr. kommer fra Ringkjøbing Bank og ca. 2,6 mia. kr. kommer fra Bonusbanken. Det samlede forretningsomfang opgøres som bankens samlede engagementer inden for udlån, indlån og garantier m.m. Udlån udgjorde ved årets afslutning 24,1 mia. kroner, indlån 16,6 mia. kroner og garantier m.m. 6,5 mia. kroner.

Der har i årets løb været arbejdet på at indsnævre gabet mellem udlån og indlån. Det samlede gab mellem indlån og udlån for vestjyskBANK, Bonusbanken og Ringkjøbing Bank udgjorde primo 2008 9,4 mia. kr. og ultimo 2008 udgør det 8,1 mia. kr. Der har i 2008 været stor fokus på indlån, som er steget med i alt 2,2 mia. kr. for de tre enheder tilsammen.

Kundernes værdipapirer i depot udgør 7.756 mio. kr. ultimo 2008.

Se grafen "Udvikling i forretningsomfang"

Basisindtægter

Der har i 2008 været en tilfredsstillende indtjening på bankdriften. Nettorenter er øget som følge af forhøjelse af rentemarginalen på udlån, og gebyrer og provisionsindtægter er ligeledes på et tilfredsstillende niveau for formidling af re-

alkreditlån og betalingsformidling. Der har dog været en nedgang i gebyrindtægter fra kunders handel med værdipapirer som følge af faldende kurser og et generelt lavere aktivitetsniveau på dette område.

De samlede netto rente- og gebyrindtægter har også i 2008 udviklet sig tilfredsstillende og er realiseret med 720 mio. kr., hvilket afspejler det øgede forretningsomfang og højere provisioner og gebyrer i forbindelse med formidling af realkreditlån, betalingsformidling og værdipapirhåndtering.

Gebyrer og provisioner udgør 158 mio. kr. i 2008.

Se fordelingen i tabellerne "Gebyrer og provisioner".

Omkostninger

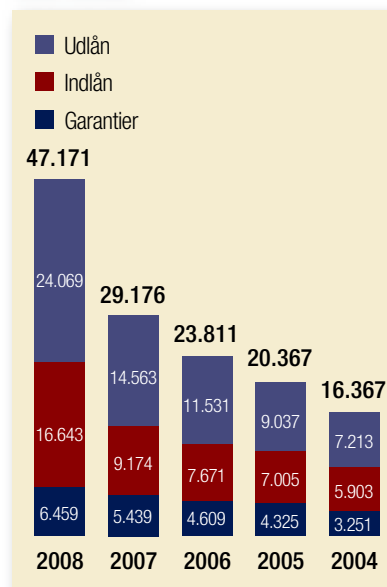
De samlede omkostninger, inklusive af- og nedskrivninger på materielle aktiver, udgør 461 mio. kr. mod 365 mio. kr. i 2007 – en stigning på godt 26 pct. De stigende omkostninger skyldes primært førømtalte særlige forhold (omkostninger til fusionen og overtagelsen af Bonusbanken), der gør sig gældende i 2008.

Bankens målsætning er en omkostningsprocent på maks. 50 – dog først for 2010 og eksklusiv udgifter til Bankpakker. Det forventes nået som følge af synergi afledt af fusionen og effektiviseringer generelt.

I begyndelsen af året åbnede banken ny afdeling i Horsens, og der er foretaget omfattende renovering af bankens bygninger i Viborg og Struer samt igangværende udvidelse af hovedsædet i Lemvig. Disse forhold påvirker ligeledes omkostningerne for 2008.

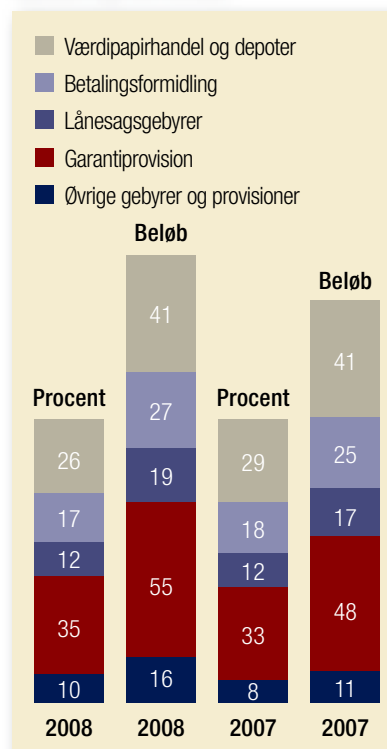
Udvikling i forretningsomfang

(mio. kroner)



Gebyrer og provisioner

(procent og mio. kroner)



Ledelsesberetning

Beretning

Kursreguleringer

På trods af en forsigtig investeringspolitik har finanskrisen påvirket kurserne på bankens værdipapirer kraftigt i negativ retning i 2008.

Såvel den korte som den lange obligationsrente har været stigende i 2008, og kreditspændet er udvidet markant, hvilket har medført et kurstab på bankens obligationsbeholdning.

I takt med at der sker udtrækninger af beholdningen i 2009, vil obligationsbeholdningen blive nedbragt, idet den samlede beholdning ønskes reduceret i den udstrækning, likviditetsberedskabet giver mulighed herfor.

Uroen på aktiemarkederne, især på finansielle aktier, har været særdeles voldsom, hvilket har medført tab på bankens aktiebeholdning på trods af en beskeden aktiebeholdning ud over aktier i sektorselskaber.

Årets negative kursreguleringer på 58,0 mio. kr. er sammensat af negative kursreguleringer på obligationer på 12,4 mio. kr., negative kursreguleringer på aktier på 27,0 mio. kr., negative kursreguleringer på afledte finansielle instrumenter på 27,8 mio. kr., negative kursreguleringer på øvrige aktiver og forpligtelser m.m. på 0,8 mio. kr. og positive kursreguleringer på valuta på 10,0 mio. kr. Kursreguleringer på aktier er positivt påvirket af forømtalte 39 mio. kr. vedr. Totalkredit og positivt påvirket af en gevinst på anlægsaktier i fællesejede sektorselskaber herudover på 10 mio. kr.

Som følge af det ekstremt udvidede kreditspænd, der er opstået på erhvervsobligationer, valgte vestjyskBANK at gøre brug af muligheden for at omklassificere nominelt 33 mio. kr. erhvervsobligationer fra regnskabsposten obligationer til udlån. Derved blev kurstabt på

obligationer 19 mio. kr. mindre, hvilket har påvirket solvensen positivt med 0,1 pct. point.

Nedskrivninger på udlån og tilgodehavender mv.

I takt med at den økonomiske krise forværredes mod slutningen af 2008, er behovet for nedskrivninger steget markant, specielt i sidste kvartal af 2008. For hele 2008 udgør disse i alt 176,0 mio. kr., mens nedskrivning i fjerde kvartal alene beløb sig til 128,9 mio. kr.

Behovet for nedskrivninger har vist sig over en bred kreds af bankens erhvervs kunder samt på engagementer med pengeinstituttsektoren på i alt 42,7 mio. kr. Nedskrivningerne er stort set ikke påvirket af nedskrivningerne i Bonusbanken og Ringkjøbing Bank, idet nedskrivningerne her er foretaget, inden disse dele af forretningen indgår i driften for vestjyskBANK.

Årets nedskrivninger udgør 0,6 pct. af de samlede udlån og garantier ved udgangen af 2008 mod -0,1 pct. i 2007. Den akkumulerede nedskrivningsprocent er ultimo 2008 1,1 pct. mod 0,9 pct. sidste år. Det skal bemærkes, at de akkumulerede nedskrivninger på udlån i Ringkjøbing Bank og Bonusbanken ikke indgår heri. De overtagne akkumulerede nedskrivninger og handelsnedskrivninger udgør i alt 909 mio. kr. og står reelt som en reserve til imødegåelse af tab. Akkumuleret nedskrivningsprocent inklusiv disse nedskrivninger udgør 3,9 pct.

Kapital- og likviditetsforhold

Egenkapital

Egenkapitalen udgør 2.200 mio. kr. ultimo 2008. Udviklingen i egenkapitalen siden ultimo 2007 fremgår af egenkapitalopgørelsen.

I 2008 er vestjyskBANKs aktiekapital forhøjet med 39 mio. kr. med baggrund i beslutningen



Ledelsesberetning

Beretning

på generalforsamlingen 2. december 2008 i forbindelse med fusionen med Ringkjøbing Bank. Udvidelsen er anvendt til ombytning af aktier i Ringkjøbing Bank med aktier i vestjyskBANK. Aktiekapitalen udgør herefter 125 mio. kr.

Efterstillet kapital

Den efterstillede kapital udgør 1.172,5 mio. kr. ultimo 2008. vestjyskBANK har optaget et nyt lån på 250 mio. kr. som supplerende kapital i 1. kvartal 2008. Lånet indgår i basiskapitalen som tier II kapital – supplerende kapital. Derudover er der overtaget lån på 458,5 mio. kr. som supplerende kapital fra Ringkjøbing Bank i forbindelse med fusionen samt lån på 50,0 mio. kr. som supplerende kapital fra Bonusbanken.

Se tabellerne "Supplerende kapital fordelt på udløbstidspunkt" og "Supplerende kapital fordelt på muligt indfrielsestidspunkt".

Solvens

Basiskapitalen udgør i alt 2.881,9 mio. kr. som, sammenholdt med de risikovægtede poster på i alt 29,4 mia. kr., giver en solvens på 9,8 pct. Solvensen er negativt påvirket af den førømtalte værdiregulering i forbindelse med fusionen med Ringkjøbing Bank. Der er derfor lavet en alternativ beregning af kapitalkrav, hvor handelsnedskrivninger korrigeret for skat indgår i kapitalopgørelsen, hvorved solvensen bliver forbedret med 0,9 procentpoint til 10,7 pct. Overtagelsen af Bonusbankens aktiver påvirker solvensen negativt med ca. 0,7 procentpoint.

Pr. 1. januar 2007 trådte nye kapitaldækningsregler i kraft. vestjyskBANK anvender den udbyggede metode under standardmetoden til opgørelse af kreditrisici. Til opgørelse af de operationelle risici anvendes basisindikatormetoden, og til opgørelse af markedsrisici anvendes standardmetoden.

Den netop vedtagne Bankpakke II giver mulighed for at søge om hybrid kernekapital, således at kernekapitalprocenten kommer op på 12 pct. Ledelsen i vestjyskBANK har hidtil ikke haft fokus på kernekapitalprocenten, men alene solvensprocenten. Dette kommer til udtryk ved, at hybrid kernekapital hidtil kun har udgjort en begrænset andel af den supplerende kapital. Ledelsen i vestjyskBANK har imidlertid besluttet sig for at indstille til generalforsamlingen, at banken skal benytte ordningen for at sikre, at kapitalgrundlaget fortsat er tilfredsstillende og under hensyn til de usikre konjunkturer. Der forventes at blive tilført hybrid kernekapital på mellem 1,4-1,7 mia. kr.

Likviditet

Med baggrund i den finansielle krise var likviditetssituationen for den finansielle sektor fastlåst i starten af 2008, hvorfor der blev gennemført lempelser i pengeinstitutternes lånemuligheder hos Nationalbanken. Først kom muligheden for at belåne obligationer udstedt af et andet pengeinstitut, og senere kom muligheden for at belåne sektoraktier og opnå lån for den del af basiskapitalen, der overstiger solvensen på 9 pct. Endelig kom statsgarantiordningen, hvor staten garanterer for al gæld, der ikke er efterstillet, indtil 30. september 2010 (Bankpakke I).

Med basis i vestjyskBANKs konservative kreditpolitik og udlånsengagementernes gode bonitet har bankens udlån traditionelt været større end indlån. Derfor har banken de senere år optaget committede lån og udstedt obligationer gennem såvel danske som udenlandske kreditinstitutter for i alt 8,1 mia. kroner. Forfaldsstrukturen på disse lån og obligationer fremgår af graferne til højre.

vestjyskBANK vil løbende arbejde på at nedbringe indlånsunderskuddet, og i løbet af 2008 er det samlede indlånsunderskud for vestjysk-

Supplerende kapital fordelt på udløbstidspunkt (endelig slutdato)

2012	60.000.000
2013	250.000.000
2014	278.662.000
2015	261.759.000
2016	225.000.000
PERP	97.041.000
	1.172.462.000

Supplerende kapital fordelt på muligt indfrielsestidspunkt (1. call dato)

2009	60.000.000
2010	361.759.000
2011	278.662.000
2012	150.000.000
2013	225.000.000
2014	-
2015	97.041.000
	1.172.462.000

Forfaldsoversigt Seniorlån

2009	2.319.000.000
2010	3.451.000.000
2011	1.357.000.000
2012	969.000.000
	8.096.000.000

Ledelsesberetning

Beretning

BANK, Ringkjøbing Bank og Bonusbanken reduceret med 1,3 mia. kr.

Ved indgangen til 2009 er bankens likviditet god, og overdækningen i forhold til lovkrav har udviklet sig fra 47,5 pct. ultimo 2007 til 71,6 pct. ultimo 2008. Banken har en målsætning om, at overdækning i forhold til lovkrav minimum skal være på 50-70 pct., og banken lever dermed op til sin målsætning.

I Bankpakke II gives der mulighed for en overgangsordning for statsgarantien, hvor Staten garanterer for al gæld, der ikke er efterstillet, indtil 30. september 2010. Overgangsordningen består af en mulighed for særskilt statsgaranti for lån, der er optaget senest ultimo 2010. Denne garanti er gældende indtil ultimo 2012. Ledelsen i vestjyskBANK har endnu ikke taget stilling til, om der skal gøres brug af overgangsordningen.

Disponering af årets resultat

I henhold til garantiordningen, der blev etableret i forbindelse med Lov om finansiel stabilitet, har deltagerne i ordningen forpligtet sig til ikke at udbetale udbytte. Derfor vil årets resultat fuldt ud blive tillagt egenkapitalen.

Forventninger 2009

Med baggrund i fusionen med Ringkjøbing Bank og overtagelsen af Bonusbanken forventes 2009 at blive et konsolideringsår for vestjyskBANK.

Forretningsomfanget for vestjyskBANK er, som følge af fusionen med Ringkjøbing Bank og overtagelsen af Bonusbanken, allerede blevet væsentligt forøget, og i 2009 vil fokus på bankens rådgivningskoncepter sikre os flere forretninger med vores kunder. I vores bestræbelser på at bringe bedre balance mel-

lem bankens indlån og udlån vil vi arbejde på at tiltrække yderligere indlån. På udlånssiden forventer vi, at en del af nuværende engagementer bliver ændret til realkreditlån som følge af de høje renter på pengemarkedet og den øgede marginal. De indfrieede lån forventes delvist erstattet af nye udlån til bestående og nye kunder, uden det dog vil give anledning til udlånsvækst i 2009. Således budgetteres et uændret til let faldende forretningsomfang for 2009 med stigende indlån, uændret udlån samt faldende garantier.

Arbejdet med at gennemføre integrationen af organisationerne vil blive intensiveret i 2009, sådan at synergiene på ca. 75 mio. kr. p.a. kan realiseres fuldt ud fra og med 2010.

Basisresultatet i 2009 budgetteres til 500-550 mio. kr. før nedskrivninger på udlån og udgifter til Bankpakke I og Bankpakke II.

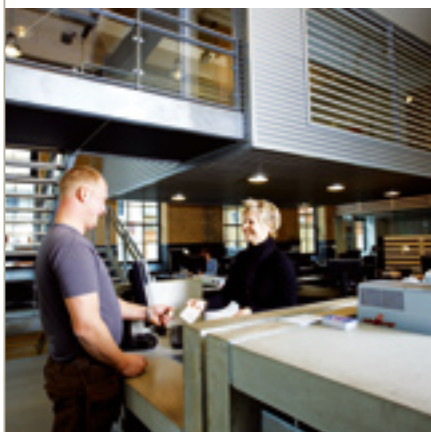
Nedskrivninger på udlån forventes at blive mellem 0,50 pct. og 1 pct. af udlån og garantier. Usikkerheden på denne post er stor med baggrund i de turbulente samfundsøkonomiske forhold.

Ledelsesforhold

Søren Broe Langer ønskede at udtræde af bankens repræsentantskab og bestyrelse i forbindelse med generalforsamlingen 2008. Som nyt bestyrelsesmedlem blev slagtermester Peter Mortensen, Lemvig, valgt.

I forbindelse med fusionen med Ringkjøbing Bank er bestyrelsen udvidet med følgende: Direktør Poul Hjulmand, Lem og Carl Olav Birk Jensen, Ringkøbing

I samme forbindelse blev direktionen udvidet med bankdirektør Preben Knudsgaard, Ringkøbing.



Ledelsesberetning

Beretning

I forbindelse med fusionen med Ringkjøbing Bank blev vedtægterne ændret, og i den forbindelse blev repræsentantskabet nedlagt. Bestyrelsen vil således fremover blive valgt direkte på generalforsamlingen.

Nærtstående parter

vestjyskBANKs nærtstående parter med betydelig indflydelse omfatter selskabets bestyrelse, direktion og ledende medarbejdere samt disse personers familiemedlemmer. Der har ikke ud over normalt ledelsesvederlag været gennemført transaktioner med nærtstående i regnskabsåret.

Usikkerhed ved indregning og måling

Den væsentligste usikkerhed ved indregning og måling knytter sig til nedskrivninger på udlån. Banken arbejder løbende med forbedringer af metode for indregning og måling heraf, og vurderer, at der som følge af de økonomiske konjunkturer er en større usikkerhed ved måling af engagementer end tidligere år.

Begivenheder efter regnskabsårets afslutning

Der er fra balancedagen og frem til i dag ikke indtrådt forhold, som forrykker vurderingen af årsrapporten.



Ledelsesberetning

Risikostyring

I henhold til Lov om finansiel virksomhed, Kapitaldækningsbekendtgørelsens oplysningskrav (Søjle III) samt øvrige bekendtgørelser og vejledninger skal vestjyskBANK offentliggøre detaljeret information om risici, kapitalstruktur, kapitaldækning, risikostyring m.m. Der er som følge heraf udarbejdet "Risikorapport 2008". Rapporten er tilgængelig på vestjyskbank.dk. I de følgende afsnit er der en kort beskrivelse af vestjyskBANKs risikostyring.

vestjyskBANKs bestyrelse fastlægger de overordnede rammer og politikker for risiko og kapitalstruktur, efter hvilke bankens direktion og øvrige ledelse styrer bankens risici. Bestyrelsen modtager løbende rapportering om udviklingen i risici og udnyttelse af de tildelte risikorammer. Den daglige styring af risici foretages af afdelingerne Pension & Investering og Kreditafdelingen. Der foretages en uafhængig kontrol i Økonomiafdelingen.

Kreditrisiko

En meget væsentlig del af vestjyskBANKs forretningsområde er kreditområdet. Området dækker udlån, kreditter, garantier og andre finansielle ydelser. Banken har en forsigtig risikoprofil. Vi ønsker stedse at bevare en god kvalitet af vores aktivmasse for derigennem at sikre et stabilt grundlag for den fremtidige udvikling.

I henhold til Lov om Finansiell Virksomhed må et engagement med en kunde eller en gruppe af koncernforbundne kunder ikke udgøre mere end 25 pct. af basiskapitalen. For at sikre en passende spredning på brancher og kunder vil banken kun undtagelsesvis have engagementer, der overstiger 10 pct. af bankens basiskapital. Derved tilstræber vestjyskBANK i sin kreditgivning til stadighed at sikre, at enkelte engagementer, herunder koncerner, ikke udgør en fare for bankens eksistens. Summen af store

engagementer udgør ultimo 2008 80,5 pct. af basiskapitalen, hvoraf realkreditinstitutter udgør 21,8 pct. Når der ses bort fra realkreditinstitutter, har banken kun fire engagementer, der overstiger 10 pct.

De 10 største engagementer udgør 10 pct. af vestjyskBANKs samlede udlån og garantistillelser, hvilket efter ledelsens opfattelse er en fornuftig spredning.

vestjyskBANK sikrer i sin overordnede styring af kreditrisiciene en passende spredning, således at enkelte brancher, geografiske koncentrationer eller bestemte typer sikkerheder ikke kommer til at udgøre en uforholdsmæssig stor kreditmæssig risiko.

Ved kreditvurdering af erhvervsengagementer lægger vestjyskBANK vægt på, at kundens forretningskoncept er bæredygtigt, og at kunden besidder de fornødne kompetencer. En vigtig del af bankens kreditvurdering består i analyse af kundens regnskaber og budgetter. Ved kreditvurdering af privatkunder er kundens rådighedsbeløb samt formue de afgørende faktorer. vestjyskBANK segmenterer kundeengagementer i forskellige risikoklasser. Til hjælp til en korrekt segmentering anvender vestjyskBANK forskellige systemer. Segmenteringen er et vigtigt element i bankens styring af kreditrisiciene.

vestjyskBANKs udlån og garantier er fordelt med 71 pct. til erhvervs kunder og 29 pct. til privatkunder.

Behovet for såvel individuelle som gruppevise nedskrivninger og hensættelser på kreditengagementerne vurderes løbende. Banken foretager nedskrivninger på engagementer eller grupper af engagementer, der viser ob-



Ledelsesberetning

Risikostyring

jektive indikationer på værdiforringelse, således at den forventede tabsrisiko er afdækket. Nedskrivningerne foretages ud fra en række overordnede kriterier.

Udlån med standset rentebetaling udgør ultimo 2008 501 mio. kr. svarende til 2,1 pct. af bankens samlede udlån.

Engagementer, der udviser svaghedstegn på grund af f.eks. ringe indtjening eller spinkelt kapitalgrundlag, har en stor bevågenhed, således at banken ved indgriben i tide kan undgå at foretage nedskrivning på grund af værdiforringelse. De gruppevise nedskrivninger foretager banken med baggrund i en segmenteringsmodel udviklet af brancheorganisationen Lokale Pengeinstitutter. Modellen bygger på en række makroøkonomiske variable.

Likviditetsrisiko

vestjyskBANKs likviditetsberedskab følges tæt i den daglige likviditetsstyring. Det likvide beredskab fastlægges ud fra en målsætning om at sikre et beredskab, der er tilstrækkeligt til at dække de forventede udlån og bevægelser heri samt en tilstrækkelig likviditet til altid at kunne honorere et normalt udsving i bankens indlån. Beredskabet består af likvide værdipapirer, trækningsretter i Nationalbanken samt tilsagte utrukne kreditter hos andre kreditinstitutter.

Markedsrisici

Risikoen for, at markedsværdien af bankens finansielle aktiver og passiver ændrer sig som følge af ændringer i markedsforholdene, kaldes under ét "markedsrisici". Indgåelse af markedsrisici er en naturlig del af bankens virksomhed med betydning for bankens samlede indtjening. Overvågning af markedsrisici og kontrol af de fastsatte rammer sker på daglig basis. Afgørelser meddeles straks til direktionen.

Renter

Renterisikoen beregnes – efter Finanstilsynets retningslinier – som den totale tabsrisiko ved en generel ændring i renteniveauet på 1 procentpoint. Den samlede renterisiko indeholder risikoen for både obligationer og fastforrentede ind- og udlån. Banken anvender renteswaps til hel eller delvis afdækning af renterisikoen på fastforrentede ind- og udlån som led i risikostyringen.

Den samlede renterisiko er ultimo 2008 på 54,0 mio. kr., og målt i forhold til kernekapitalen svarer det til 2,9 pct. mod 2,1 pct. i 2007.

Aktier

Aktierisikoen opgøres på grundlag af det investerede beløb i aktier og aktierelaterede produkter. Aktierisikoen udgør ved udgangen af 2008 32,8 pct. af kernekapitalen mod 22,3 pct. i 2007. Aktieporteføljen består for ca. 80 pct. af aktier i selskaber, som er samarbejdspartnere.

Valuta

Valutakursrisikoen er ultimo 2008 opgjort til 25,4 pct. af kernekapitalen mod 99,6 pct. ultimo 2007. Størrelsen kan i det væsentligste henføres til en position i Euro. Risikoen måles via nøgletallet, Valutaindikator 1, som opgøres efter Finanstilsynets retningslinier.

Afledte finansielle instrumenter

Afledte finansielle instrumenter anvendes såvel af bankens kunder som banken til afdækning og styring af finansielle risici samt positionstagning.

Afledte finansielle instrumenter indgår i opgørelsen af bankens markedsrisici, idet de kan henføres til hver af de tre underliggende risikotyper.



Ledelsesberetning

Risikostyring

Operationelle risici

vestjyskBANK betragter afhængigheden af nøg-
lemedarbejdere som et fokusområde. Der bliver
løbende arbejdet på at minimere afhængigheden
af nøglemedarbejdere, bl.a. i form af skriftlige
forretningsgange, centralisering af opgaver og
outsourcing af områder, der ikke har betydning
for bankens konkurrenceevne.

vestjyskBANK arbejder løbende med politikker
og beredskabsplaner for fysiske katastrofer og
IT nedbrud. Banken er medlem af Bankernes
EDB Central (BEC), som varetager den daglige
drift af IT systemerne. Banken følger de anvis-
ninger og anbefalinger, der modtages fra BEC,
og der foretages ikke selvstændig udvikling af
IT systemer.

Bankens beredskabsplaner for IT området
omhandler nedbrud i hovedkontoret og dele
af afdelingsnettet. Ved nedbrud i en eller flere
afdelinger kan fortsat drift ske fra de øvrige
afdelinger – og ved længerevarende nedbrud
i hovedkontoret kan de vitale funktioner udfø-
res fra en afdeling. Bankens beredskabsplan
vurderes som minimum en gang årligt af be-
styrelsen.

Risiko på basiskapital

Ledelsen har hidtil fastsat et solvensmål på
10-12 pct.

Overvågning af basiskapitalen sker på daglig
basis, og bestyrelsen modtager månedsvis rap-
portering ud fra fastlagte retningslinier.



Ledelsesberetning

Risikostyring



Ledelsesberetning

Corporate Governance



vestjyskBANK bygger sin Corporate Governance politik på anbefalingerne fra Komitéen for god Selskabsledelse, nedsat af NASDAQ OMX Copenhagen, Anbefalinger for Finansrådets medlemmer samt betingelser for deltagelse i MidCap+ indekset på NASDAQ OMX Copenhagen.

Bankens politikker følger disse anbefalinger og deles op i følgende hovedafsnit:

- Aktionærernes rolle og samspil med ledelsen
- Interessenternes rolle og betydning for selskabet
- Åbenhed og gennemsigtighed
- Bestyrelsens opgaver og ansvar
- Bestyrelsens sammensætning
- Bestyrelsens og direktionens vederlag
- Risikostyring
- Revision

I flg. regler for udstedere af aktier på NASDAQ OMX Copenhagen skal der gives en redegørelse for, hvordan vestjyskBANK forholder sig til Anbefalingerne for god selskabsledelse, senest ændret 10. december 2008. "Følg eller forklar" princippet skal anvendes.

Det er bestyrelsens opfattelse, at vestjyskBANK opfylder hovedparten af anbefalingerne. På de punkter, hvor det ikke er tilfældet, har bestyrelsen valgt at begrunde med uddybende kommentarer, der er som følger:

Opbygning og vedligeholdelse af gode relationer til bankens interessenter – kunder, aktionærer, leverandører, medarbejdere og lokalsamfundet – er grundlaget for vestjyskBANKS fortsatte trivsel og udviklingsmuligheder. Derfor har banken fokus på åbenhed og gennemsigtighed i sin selskabsledelse.

Aktionærernes rolle og samspil med ledelsen

Bankens målsætning er at forblive en selvstændig og komplet finansiell virksomhed med lokal forankring og et bredt kunde- og aktionærgrundlag. På den baggrund har aktionærerne på generalforsamlingen vedtaget en stemmeretsbegrænsning på 3 pct.. Det er bestyrelsens vurdering, at stemmeretsbegrænsningen understøtter bankens mål om såvel fortsat selvstændighed som forretningsmæssig udvikling til gavn for kunder, aktionærer og øvrige interessenter. vestjyskBANK afholder hvert år aktionærmøder i forlængelse af generalforsamlingen. Der møder ca. 2.500 aktionærer op til disse møder. En ophævelse af stemmeretsbegrænsningen vil efter bestyrelsens opfattelse betyde, at bankens aktier kan blive genstand for kortsigtet spekulation, hvilket bestyrelsen ikke finder kan være i aktionærernes, kundernes, medarbejdernes og lokalsamfundets interesse.

Bestyrelsen har derfor ikke på nuværende tidspunkt til hensigt at foreslå ændrede vedtægtsbestemmelser herom, bortset fra eventuelle følger ved tiltrædelse af Bankpakke II.

Åbenhed og gennemsigtighed

vestjyskBANK ønsker generelt størst mulig åbenhed om banken. Bestyrelsen og direktionen arbejder løbende med at udbygge kommunikationen og informationsniveauet over for bankens interessenter, således at al kommunikation om banken offentliggøres på en pålidelig og fyldestgørende måde. Informationen skal give et retvisende billede af vestjyskBANKS finansielle forhold, strategi og forventninger til fremtiden. I årets løb kommunikerer bankens ledelse med aktionærerne via bankens hjemmeside og ved udsendelse af aktionær- og kundemagasinet Fjordternen, ligesom der

Ledelsesberetning

Corporate Governance

udsendes pressemeddelelser i forbindelse med års-, halvårs- og kvartalsregnskaberne, samt når der er behov for at formidle et budskab til offentligheden. På bankens hjemmeside er der ligeledes en investorportal, der indeholder relevant og opdateret information til aktionærer og øvrige interessenter. Under portalen finder man de udsendte fondsbørsmeddelelser og investorpræsentationer, årsprofilbrochure, den aktuelle aktiekurs m.m. Hovedparten af materialet på investorportalen findes endvidere i engelsk udgave. Nyttværdien af en komplet engelsk hjemmeside vurderes ikke at stå i forhold til tidsforbruget.

Bestyrelse og direktion

Valg til bestyrelsen sker for tre år, og genvalg kan finde sted. I henhold til lovgivningen vælger bankens medarbejdere yderligere et antal bestyrelsesmedlemmer. Pt. består bestyrelsen af 8 medlemmer, hvoraf de 6 er valgt af aktionærerne. Umiddelbart efter generalforsamlingen konstituerer bestyrelsen sig med formand og næstformand.

Bestyrelsen har drøftet, om det vil være hensigtsmæssigt at fastsætte en tidsmæssig begrænsning for den samlede valgperiode for et bestyrelsesmedlem, men vurderer, at der ikke for nærværende er behov for at begrænse valgperioden.

Bestyrelsesmedlemmer skal afgå ved den førstkommande ordinære generalforsamling efter det fyldte 67. år.

Bestyrelsen finder ikke, at det er antallet af ledelsesposter, men derimod den dermed forbundne arbejdsmængde, der er relevant. Medlemmernes øvrige ledelseshverv og tidsforbruget hertil vurderes løbende.

Bestyrelsen finder ikke aktuelt behov for skematiske evalueringer af bestyrelse eller direktion og samarbejdet mellem dem. Spørgsmålet bliver dog løbende drøftet i bestyrelsen.

Bestyrelsen har vurderet, at der ikke er behov for nedsættelse af bestyrelsesudvalg, under hensyntagen til selskabets størrelse og kompleksitet samt at bestyrelsens mødefrekvens muliggør, at alle væsentlige drøftelser og beslutninger kan træffes af den samlede bestyrelse.

Bestyrelsen er opmærksom på kravet om nedsættelse af revisionsudvalg med virkning fra generalforsamlingen i første kvartal 2009. Nærmere retningslinier herfor afventes, forinden udvalget nedsættes.

Det tilstræbes, at bestyrelsens medlemmer repræsenterer en bred forretningsmæssig viden og erfaring under hensyn til alsidigheden i bankens aktiviteter.

Det er bestyrelsens opgave og ansvar at forestå den overordnede ledelse af vestjyskBANK, herunder at fastlægge bankens overordnede politikker og målsætninger. Det er desuden bestyrelsens opgave at tage stilling til bankens organisation såsom interne revisions- og regnskabsmæssige funktioner, budgettering og IT. Desuden har bestyrelsen pligt til at følge op på forretningsplaner, budgetter m.m. samt at tage stilling til rapporter om bankens likviditet, finansieringsforhold, pengestrømme, væsentlige dispositioner og særlige risici.

Bestyrelsen har i sin forretningsorden truffet nærmere bestemmelse om udførelsen af sit hverv. Bestyrelsens forretningsorden evalueres og revideres løbende. Forretningsordenen er udfærdiget i overensstemmelse med lovgiv-

Ledelsesberetning

Corporate Governance

ningens og Finanstilsynets forskrifter og indeholder retningslinier for bestyrelsens virke, herunder samarbejdet mellem bestyrelse og direktion. Det er bestyrelsens opgave at ansætte direktionen, der forestår den daglige ledelse af banken. Bestyrelsen ansætter ligeledes den interne revisionschef.

Bestyrelsen afholder hvert forår et seminar, hvor rammerne for det kommende års arbejde, for så vidt angår bankens overordnede strategiske ledelse, den finansielle og ledelsesmæssige kontrol af banken samt den løbende vurdering af direktionens arbejde, fastlægges. Der afholdes bestyrelsesmøder hver måned med udtagelse af juli.

Bestyrelsens honorar og direktionens aflønning fremgår af årsrapporten. Bestyrelsens medlemmer modtager et årligt honorar. Direktionen er fast aflønnet og ansættelsesforholdene, herunder fratrædelsesvilkår, følger almindelig praksis på området og evalueres løbende. Hverken bestyrelse eller direktion aflønnes med aktieoptioner, og direktionen er ikke incitamentsaflønnet. Bestyrelsen finder

ikke oplysninger om enkeltpersoners vederlag relevante for offentligheden. Bestyrelsen finder, at årsrapportens oplysninger om vederlag til bestyrelse og direktion er fyldestgørende information. Med baggrund i, at der ikke er specielle lønaftaler, er der ikke udarbejdet en vederlagspolitik.

På vestjyskBANKs hjemmeside og i årsrapporten finder man en fortegnelse over bestyrelsens medlemmer og valgperiode. Det fremgår af fortegnelsen, såfremt bestyrelsens medlemmer har direktions- og bestyrelsesposter i andre selskaber, såvel danske som udenlandske.

Risikostyring

vestjyskBANKs bestyrelse har i en række instrukser til direktionen nøje fastlagt en række politikker og rammer til sikring af banken. Der er konstant opmærksomhed fra bestyrelsens side på bankens risikostyring, og der sker løbende og udførlig rapportering på hvert bestyrelsesmøde. Hvert enkelt risikoområde er i henhold til kravene i BASEL II udførligt omtalt i en særlig risikorapport, som findes på vestjyskbank.dk.



Ledelsesberetning

Kapitalstruktur og ejerforhold

Kapital

vestjyskBANKs aktiekapital er på 125 mio. kr. fordelt på en aktiekasse. Hele aktiekapitalen er noteret på NASDAQ OMX Copenhagen.

Aktiens pålydende er 10 kr., og der er 12,5 mio. stk. aktier. Aktien skal være noteret på navn for at opnå stemmeret. Aktierne er frit omsættelige. Ingen aktionær er forpligtet til at lade sine aktier indløse helt eller delvist. Ingen aktier har særlige rettigheder. Hver aktie á 10 kr. giver 1 stemme. Ingen kan sammenlagt for sig selv eller ved fuldmagt til andre end bestyrelsen stemme for mere end 3 pct. af aktiekapitalen.

Ingen aktionærer har i overensstemmelse med ordlyden i Aktieselskabslovens 28a oplyst, at de besidder over 5 pct. af den samlede aktiekapital.

På generalforsamlingen den 6. marts 2008 fik bestyrelsen bemyndigelse til at erhverve egne aktier med en pålydende værdi af indtil 10% af aktiekapitalen. vestjyskBANK ejer 294.000 stk. egne aktier, svarende til 2,4 pct.

vestjyskBANK har ultimo 2008, efter ombytningen af Ringkjøbing Bank aktien til vestjyskBANK aktier, 44.637 navnenoterede aktionærer som besidder 95,9 pct. af aktiekapitalen. De 10 største aktionærer ejer 19 pct. af aktiekapitalen, mens 70 pct. af aktiekapitalen tegnes af 4.392 aktionærer. Aktionærkredsen er kendetegnet ved et stort antal aktionærer med mindre aktieposter – men også af nogle betydende, institutionelle investorer, som på et professionelt niveau følger bankens udvikling og dermed er med til at sikre god selskabsledelse i vestjyskBANK.

Mindst halvdelen af aktiekapitalen skal være repræsenteret på generalforsamlingen, for at der kan vedtages gyldig ændring af bankens vedtægter. Forslaget skal vedtages med mindst 2/3 såvel af de afgivne stemmer som af den på generalforsamlingen repræsenterede stemmeberettigede aktiekapital. Er halvdelen af aktiekapitalen ikke repræsenteret på generalforsamlingen, men er forslaget i øvrigt vedtaget med 2/3 såvel af de afgivne stemmer som den repræsenterede aktiekapital, indkalder bestyrelsen inden 14 dage en ny generalforsamling, på hvilken forslaget kan vedtages med 2/3 af de afgivne stemmer uden hensyn til den repræsenterede kapitalens størrelse. Ændringer i vedtægterne, der foreslås af bestyrelsen, kræver ikke repræsentation af halvdelen af aktiekapitalen.

I forbindelse med fusionen med Ringkjøbing Bank blev vedtægterne ændret og i den forbindelse blev repræsentantskabet nedlagt. Bestyrelsen vil således fremover blive valgt direkte på generalforsamlingen.

Øvrige forhold

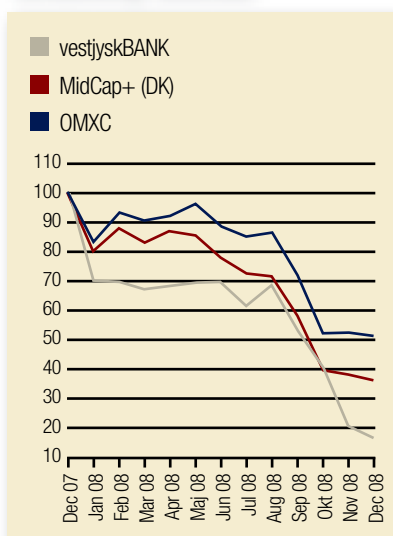
vestjyskBANK har ikke, ud over fundingaftaler, indgået aftaler, som får virkning, ændres eller udløber, hvis kontrollen med banken overtages som følge af et gennemført overtagelsestilbud. Der er heller ikke indgået aftaler med bankens ledelse eller medarbejdere om kompensation i tilfælde af fratrædelse eller afskedigelse uden gyldig grund eller i tilfælde af, at deres stillinger nedlægges som følge af et overtagelsestilbud.



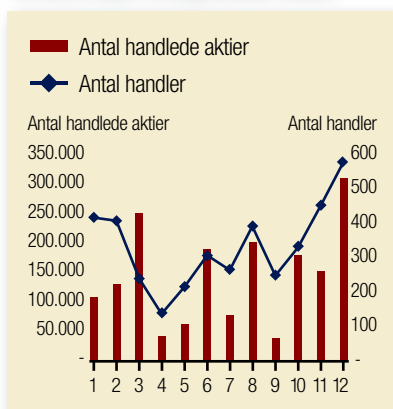
Ledelsesberetning

Aktionærforhold

Kursudvikling i aktieindex



Omsætning af vestjyskBANK aktier



MidCap+

vestjyskBANKs aktie har siden 1. juli 2003 været optaget i NASDAQ OMX Copenhagens segment for mellemstore virksomheder MidCap+. MidCap+ indekset består af mellemstore virksomheder, der har god likviditet i deres aktier, et højt informationsniveau og en god investorpleje. Der er god interesse for bankens aktie, og det er bankens klare målsætning at forblive medlem af MidCap+.

Lukkekursen for vestjyskBANK-aktien var 46,00 ultimo 2008 mod en lukkekurs ultimo 2007 på 290 – et fald på 84,1 pct.. I løbet af året 2008 er der handlet knap 1,7 mio. stk. aktier til en samlet markedsværdi på 262 mio. kr.

Se grafene: "Kursudvikling i aktieindex" og "Omsætning af vestjyskBANK aktier".

Udbyttepolitik

vestjyskBANKs udbyttepolitik fastlægges på baggrund af bankens langsigtede solvensmål. Under hensyntagen til årsresultatet, behovet for fortsat vækst samt aktiens udvikling, vurderer bestyrelsen årligt behovet for tilbagekøb af aktier. Udbytteprocenten fastlægges herefter på baggrund af en kombination af solvensmål og tilbagekøbsstrategi.

I henhold til garantiordningen, der blev etableret i forbindelse med Lov om finansiel stabilitet – Bankpakke 1 – har deltagerne i ordningen forpligtet sig til ikke at udbetale udbytte. Derfor vil årets resultat fuldt ud blive tillagt egenkapitalen.

Kommunikationspolitik og Investor Relations

Formålet med vestjyskBANKs kommunikationspolitik og Investor Relationsaktiviteter er at sikre god og relevant information til NASDAQ OMX Copenhagen, aktiemarkedets øvrige interes-

senter, nuværende og potentielle aktionærer, medier, analytikere samt børsrådgivere.

Informationen skal give et retvisende billede af vestjyskBANKs finansielle forhold, strategi og forventninger til fremtiden. Videregivelse af information til markedet sker under hensyntagen til NASDAQ OMX Copenhagens regler samt de forpligtelser, der følger af bankens engagement i fondsbørsens indeks MidCap+, herunder at udsende års-, halvårs- og kvartalsmeddelelser med alle relevante specifikationer, udsende årsberetning efter dansk lovgivning, besvare alle henvendelser fra investorer i relation hertil og stille information til rådighed på dansk og engelsk.

Den fulde ordlyd af såvel bankens kommunikations – som IR – politik er offentliggjort på vestjyskbank.dk.

Hjemmeside, aktionærmagasin og årsprofilbrochure

vestjyskbank.dk har en Investorportal, der indeholder relevant og opdateret information til aktionærer og øvrige interessenter. Under portalen finder man de udsendte selskabsmeddelelser, investorpræsentationer af regnskabsmeddelelser, aktuel aktiekurs, årsrapporter og "brochuren" vestjyskÅRSPROFIL.

I årsprofilbrochuren er der en oversigt over bankens hoved- og nøgletal, og deri fortælles på en uformel måde om, hvad der er sket i det forløbne år, og hvad der vil optage os i det kommende år til gavn for vores kunder. Årsprofilbrochuren målgruppe er alle bankens aktionærer, potentielle nye kunder såvel som eksisterende, medier mv. Brochuren bliver trykt i et stort oplag og er tilgængelig på bankens hjemmeside.

Ledelsesberetning

Aktionærforhold

Banken udgiver to gange årligt aktionær- og kundemagasinet Fjordternen. Fjordternen udsendes til aktionærer og kunder og er tilgængelig på bankens hjemmeside. Det er intentionen, at det til enhver tid skal være et ambitiøst og spændende blad, der bestyrker kunders og aktionærers interesse og præference for banken.

Investor Relations-ansvarlig

Ansvar for vestjyskBANKs investor relations aktiviteter ligger hos vicedirektør Kaj Damgaard, som aktionærer og andre interesserede er velkomne til at kontakte med spørgsmål eller kommentarer. Bankens kontakt til aktiemarkedets interessenter samt spørgsmål vedrørende bankens Investor Relations-politik varetages af:

Administrerende bankdirektør

Frank Kristensen

vestjyskBANK

Torvet 4-5

7620 Lemvig

Tlf 96 63 21 01

fk@vestjyskbank.dk

Vicedirektør

Kaj Damgaard

vestjyskBANK

Torvet 4-5

7620 Lemvig

Tlf 96 63 21 42

kad@vestjyskbank.dk



Ledelsesberetning

Aktionærforhold

Generalforsamling og aktionærmøde

vestjyskBANK afholder ordinær generalforsamling onsdag 11. marts 2009 kl. 16.00 i Lemvig Idræts- og Kulturcenteret, Christinelystvej 8, 7620 Lemvig.

Der afholdes aktionærmøde i Holstebro torsdag 12. marts 2009 kl. 18.00 i Musikteatrets koncertsal, Den Røde Plads 16, 7500 Holstebro.

Der afholdes aktionærmøde i Ringkøbing onsdag 18. marts 2009 kl. 17.00 i Ringkøbing Sports- og Kursuscenter (ROFI), Kirkevej 26, 6950 Ringkøbing.

Finanskalender for 2009

- 25. februar Årsrapport for 2008
- 11. marts Generalforsamling
- 29. april Kvartalsrapport for 1. kvartal 2009
- 5. august Halvårsrapport for 2009
- 28. oktober Rapport for 1.-3. kvartal 2009

Årets fondsbørsmeddelelser

- 21. januar Beholdning egne aktier
- 8. februar Beholdning egne aktier
- 20. februar Årsrapport
- 20. februar Årsrapport teknisk fejl
- 21. februar Indkaldelse til generalforsamling
- 22. februar Insideres handler med bankens aktier
- 22. februar Optagelse af ansvarlig kapital
- 6. marts Ændret samarbejdsaftale med Totalkredit/Nykredit
- 7. marts Referat generalforsamling
- 7. marts Ledelsesændring
- 30. april Kvartalsrapport, 1. kvartal
- 22. juli Fastholdelse af forventningerne til årsresultatet
- 7. august Halvårsrapport for 1. halvår
- 29. september Overtagelse af Bonusbanken
- 29. september Forslag til fusion med Ringkøbing Bank
- 6. oktober Tilslutning til statsgarantiordningen
- 7. oktober Godkendelse af overtagelsen af Bonusbanken
- 29. oktober Kvartalsrapport for 1.-3. kvartal
- 31. oktober Udvidet redegørelse om fusionen med Ringkøbing Bank
- 4. november Indkaldelse til ekstraordinær generalforsamling vedr. fusionen med Ringkøbing Bank og vedtægtsændringer
- 27. november Storaktionærmeddelelse
- 2. december Referat ekstraordinær generalforsamling
- 3. december Godkendelse af fusionen med Ringkøbing Bank
- 29. december Udstedelse af obligationslån



Ledelsesberetning

Aktionærforhold



Ledelsesberetning

Organisationen

Medarbejdere

vestjyskBANKs mål på medarbejdersiden er at tiltrække og engagere de mest kompetente medarbejdere. Det betyder stor fokus på udvikling af såvel medarbejdere som ledere. vestjyskBANKs mission og vision er i den sammenhæng meget vigtige elementer. Missionen "det handler om mennesker – menneskers drømme og tryghed" er det grundlæggende i den måde, vestjyskBANK ønsker at agere på i forhold til medarbejdere. Visionen "den mest attraktive samarbejdspartner" har afgørende betydning i relation til fastholdelse og rekruttering af medarbejdere.

vestjyskBANK vægter kompetenceudvikling højt. Med udgangspunkt i den enkelte medarbejders situation støtter vestjyskBANK relevant videreuddannelse og efteruddannelse for medarbejdere og ledere.

vestjyskBANKs afdelinger er typisk organiseret i et erhvervs- og privatkundeafsnit samt et kundeserviceafsnit. Erhvervs- og privatrådgivernes primære funktion tager udgangspunkt i bankens vision om, at både kunde og bank skal opleve værdiskabelse med gensidig loyalitet til følge. Rådgivernes kompetencer og ressourcer skal udnyttes optimalt med høj fokus på kundens behov. Administrative opgaver løses derfor i kundeservice og effektiviseres løbende, sådan at "best practice" søges anvendt i hele banken.

Stabsfunktionerne understøtter de kundevendte funktioner med specialister på alle fagområder. Rådgiverne bliver derved i stand til at dække alle kundens behov for rådgivning – også, hvor der er brug for spidskompetencer.

Rekruttering

vestjyskBANK er bevidst om, at konkurrencen

om kunderne vindes ved dygtige og engagerede medarbejders solide engagement. Det er med stor tilfredshed, at banken kan kigge tilbage på et år, hvor både fastholdelse og tiltrækning af medarbejdere er forløbet over forventning. Sektoren har generelt haft udfordringer med at tiltrække kvalificeret arbejdskraft. Dette er dog ændret væsentlig i sidste kvartal af 2008, hvor der er sket afskedigelser inden for sektoren. Det er vores indtryk, at vestjyskBANK har et godt image som en attraktiv arbejdsplads. Det, tror vi, er årsagen til, at det er lykkedes vestjyskBANK at tiltrække medarbejdere i alle kategorier til de jobs, der har været ledige.

Anciennitet og aldersfordeling på personalet fremgår af tabellerne til venstre.

Branchens Bedste Lederudvikling

Formålet med lederudviklingen er at omsætte vestjyskBANKs mission henholdsvis vision til praktisk ledelse. Den bedste lederudvikling sker, når udviklingen af det strategiske lederskab, forretningsudviklingen og den personlige lederudvikling går hånd i hånd. Ved at kombinere det forretningsmæssige- og markedsorienterede fokus med personlig udvikling for hver enkelt leder, sikres forretningen under ændrede markedsvilkår, og det langsigtede fokus fastholdes. Det kræver større konsekvens som leder – på en nærværende og kompetent måde – ligesom det vil sikre markedsandele, medarbejdertrivsel og -udvikling samt optimal udnyttelse af ressourcer, når konjunkturerne ændrer sig.

Medarbejderes anciennitet

Over 20 år	185
15-19 år	30
10-14 år	77
5-9 år	105
0-4 år	319
I alt	716

Aldersmæssig fordeling for medarbejdere

20-24 år	44
25-29 år	57
30-34 år	73
35-39 år	77
40-44 år	110
45-49 år	118
50-54 år	101
55-59 år	93
60-64 år	41
65-69 år	2
I alt	716

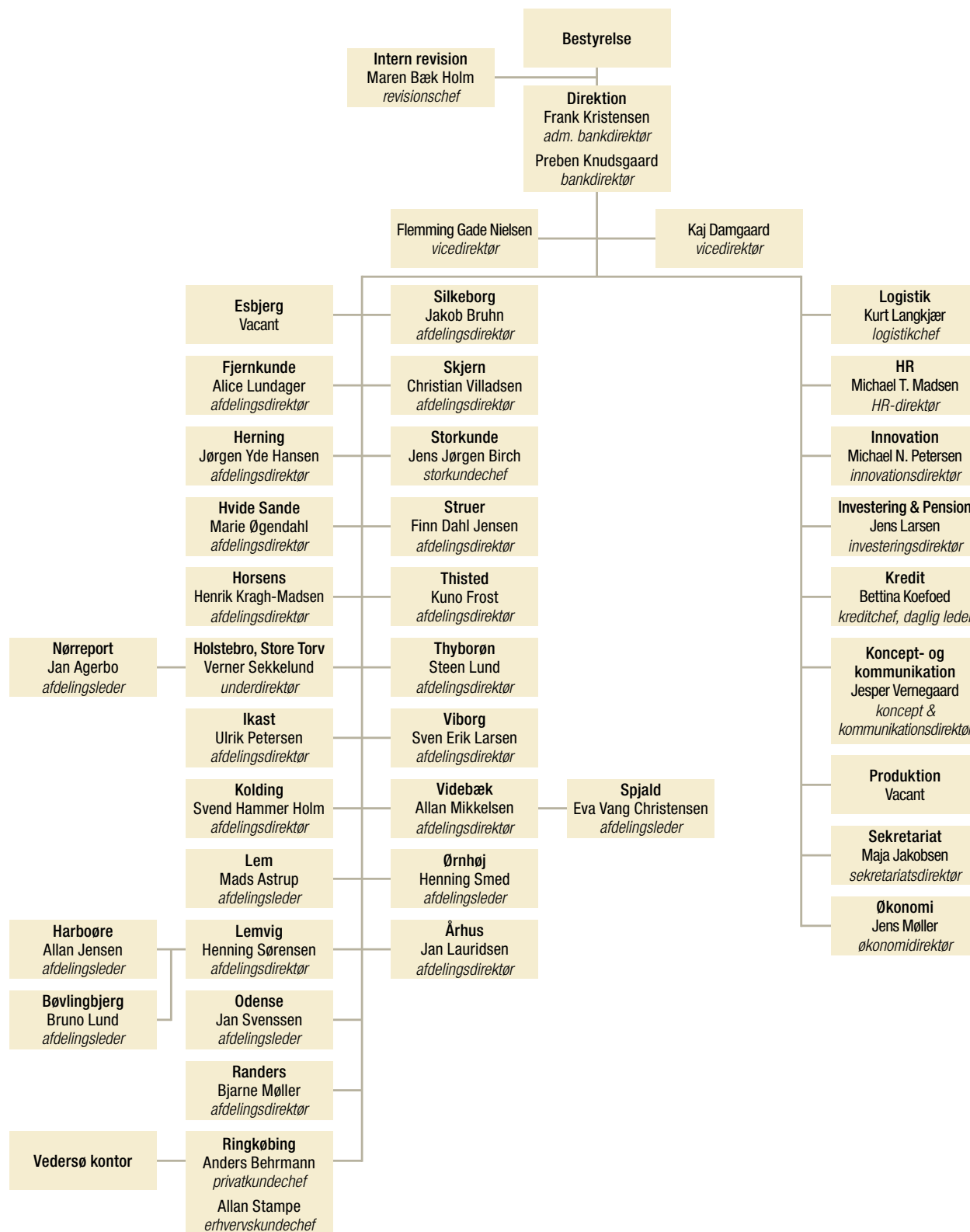
Ledelsesberetning

Organisationen



Ledelsesberetning

Organisationsdiagram



Ledelsesberetning

Bestyrelse og direktion

Bestyrelsen:

Direktør Anders Bech (f. 1947), formand

Opfylder Komitéen for god Selskabsledelses definition af uafhængighed.

- Indvalgt første gang i tidligere Vestjysk Banks bestyrelse i 1997.
- Fortsatte i bestyrelsen for vestjyskBANK efter fusionen med Nordvestbank i 2002.
- Har modtaget genvalg til vestjyskBANKs bestyrelse.
- Udløb af indeværende valgperiode: 2009.

Øvrige ledelsesposter eller organisationsopgaver:

- Administrerende direktør i Kaj Bech A/S og Kaj Bech Holding A/S.
- Bestyrelsesmedlem i Kaj Bech A/S, Kaj Bech Holding A/S, Ejendomsselskabet Doktorvænget A/S og Fonden Nørre Vosborg.

Egne og nærtstående aktier, optioner eller warrants i vestjyskBANK: 17.010 stk. aktier.

Beholdningsændringer i løbet af regnskabsåret: Har erhvervet 250 stk. aktier.

Direktør Poul Hjulmand (f. 1945), næstformand

Opfylder Komitéen for god Selskabsledelses definition af uafhængighed.

- Indvalgt første gang i Ringkjøbing Banks bestyrelse i 2003 og valgt til formand for bestyrelsen i 2003.
- Fortsatte i bestyrelsen for vestjyskBANK efter fusionen i 2008.
- Udløb af indeværende valgperiode: 2011.

Øvrige ledelsesposter eller organisationsopgaver:

- Administrerende direktør i Landia A/S Koncernen.
- Bestyrelsesmedlem i Landia A/S, Landia Inc., Landia UK. Ltd., Landia GmbH, Landia Holding ApS, Vestas aircoil A/S, Hydromann Holding A/S, Skjern Vinduer A/S, ConSet A/S, Conset Norge A/S, RAH A.m.b.A., RAH Net A/S, RAH Service A/S, RAH Adm. A/S, RAH Holding A/S, Vestjyske Net A/S, Iron Pump A/S, Iron Pump Holding A/S, Ølgaard-Jensens Fond, Hvide Sande Havn og Lem Varmeværk.

Har inden for de seneste 5 år bestridt øvrige ledelsesposter eller organisationsopgaver:

- Bestyrelsesmedlem i Samson Pumps A/S, K.P. Komponenter A/S, K.P. Holding A/S og Hydromann A/S.

Egne og nærtstående aktier, optioner eller warrants i vestjyskBANK: 2.077 stk. aktier.

Beholdningsændringer i løbet af regnskabsåret: Ingen.

Direktør Peter Grankær (f. 1941)

Opfylder Komitéen for god Selskabsledelses definition af uafhængighed.

- Indvalgt første gang i bestyrelsen for Nordvestbank i 1983 og valgt til bestyrelsens formand i 1988. Fortsatte som næstformand i vestjyskBANK i perioden 2002 – 2008.
- Har modtaget genvalg til vestjyskBANKs bestyrelse.
- Udtræder ved generalforsamlingen 2009 på grund af den vedtægtsbestemte aldersgrænse.



Ledelsesberetning

Bestyrelse og direktion

Har inden for de seneste 5 år bestridt øvrige ledelsesposter eller organisationsopgaver:

- Bestyrelsesmedlem i Tangsø Vinduer 2003 A/S og NV-Finans A/S.

Egne og nærtstående aktier, optioner eller warrants i vestjyskBANK: 5.590 stk. aktier.

Beholdningsændringer i løbet af regnskabsåret: Ingen.

Proprietær Kirsten Lundgaard-Karlshøj (f. 1951)

Opfylder Komitéen for god Selskabsledelses definition af uafhængighed.

- Indvalgt første gang i tidligere Vestjysk Banks bestyrelse i 1998.
- Fortsatte i bestyrelsen for vestjyskBANK efter fusionen med Nordvestbank i 2002.
- Har modtaget genvalg til vestjyskBANKS bestyrelse.
- Udløb af indeværende valgperiode: 2009.

Øvrige ledelsesposter eller organisationsopgaver:

- Driver større landbrug.

Har inden for de seneste 5 år bestridt øvrige ledelsesposter eller organisationsopgaver:

- Bestyrelsesmedlem i Dansk/Californisk Ejendomsselskab ApS.

Egne og nærtstående aktier, optioner eller warrants i vestjyskBANK: 15.500 stk. aktier.

Beholdningsændringer i løbet af regnskabsåret: Ingen.

Direktør Carl Olav Birk Jensen (f. 1955)

Opfylder Komitéen for god Selskabsledelses definition af uafhængighed.

- Indvalgt første gang i Ringkjøbing Banks bestyrelse i 2001.

- Fortsatte i bestyrelsen for vestjyskBANK efter fusionen i 2008.

- Udløb af indeværende valgperiode: 2011.

Øvrige ledelsesopgaver eller organisationsopgaver:

- Bestyrelsesmedlem i Ringkjøbing Håndbold ApS.

Har inden for de seneste 5 år bestridt øvrige ledelsesposter eller organisationsopgaver:

- Administrerende direktør i Central-Vask Ringkjøbing ApS.

Egne og nærtstående aktier, optioner eller warrants i vestjyskBANK: 3.240 stk. aktier.

Beholdningsændringer i løbet af regnskabsåret: Ingen.

Slagtermester Peter Mortensen (f. 1972)

Opfylder Komitéen for god Selskabsledelses definition af uafhængighed.

- Indvalgt i vestjyskBANKS bestyrelse i 2008.

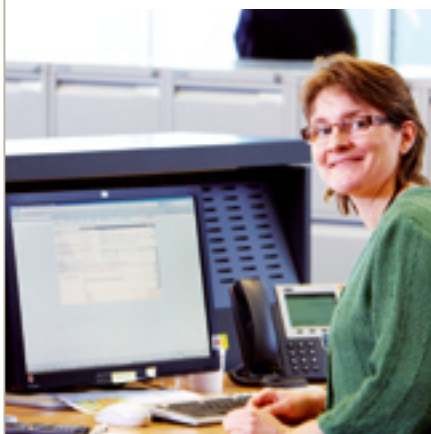
- Udløb af indeværende valgperiode: 2011.

Øvrige ledelsesposter eller organisationsopgaver:

- Administrerende direktør i Slagter Mortensen Lemvig ApS.

Egne og nærtstående aktier, optioner eller warrants i vestjyskBANK: 1.005 stk. aktier.

Beholdningsændringer i løbet af regnskabsåret: Ingen.



Ledelsesberetning

Bestyrelse og direktion

Storkundechef Peder Hesselaa Nielsen (f. 1961).

Valgt af medarbejderne

Opfylder Komitéen for god Selskabsledelses definition af uafhængighed – bortset fra sin ansættelse i banken.

- Indvalgt første gang som medarbejderrepræsentant i vestjyskBANKs bestyrelse i 2003.
- Har modtaget genvalg.
- Udløb af indeværende valgperiode: 2011.

Øvrige ledelsesposter eller organisationsopgaver:

- Bestyrelsesmedlem i HHH Polen Invest ApS

Egne og nærtstående aktier, optioner eller warrants i vestjyskBANK: 1.000 stk. aktier.

Beholdningsændringer i løbet af regnskabsåret:
Ingen.

Markedschef Peter Bækkelund Rasmussen (f. 1967).

Valgt af medarbejderne

Opfylder Komitéen for god Selskabsledelses definition af uafhængighed – bortset fra sin ansættelse i banken.

- Indvalgt første gang som medarbejderrepræsentant i vestjyskBANKs bestyrelse i 2007.
- Udløb af indeværende valgperiode: 2011.

Har inden for de seneste 5 år bestridt øvrige ledelsesposter eller organisationsopgaver:

- Bestyrelsesmedlem i Vestfyns Bank A/S

Egne og nærtstående aktier, optioner eller warrants i vestjyskBANK: 723 stk.

Beholdningsændringer i løbet af regnskabsåret:
Ingen.

Direktionen:

Adm. bankdirektør Frank Kristensen (f. 1952)

- Tiltrådte som bankdirektør i nordvestBANK i 1999 og fortsatte som bankdirektør i vestjyskBANK efter fusionen i 2002 mellem nordvestBANK og det tidligere Vestjysk Bank. Administrerende bankdirektør efter fusionen med Ringkjøbing Bank i 2008.

Øvrige ledelsesposter i danske aktieselskaber:

- Bestyrelsesmedlem i Totalkredit A/S, PRAS A/S, VP Securities A/S, PBS Holding A/S, Multidata Holding A/S, e-nettet Holding A/S og Atrium Fondsmæglerselskab A/S.

Egne og nærtstående aktier, optioner eller warrants i vestjyskBANK: 1.994 stk. aktier.

Beholdningsændringer i løbet af regnskabsåret:
Ingen.

Bankdirektør Preben Knudsgaard (f. 1949)

- Tiltrådte som bankdirektør i Ringkjøbing Bank i 1992 og fortsatte som bankdirektør i vestjyskBANK efter fusionen i 2008.

Øvrige ledelsesposter i danske aktieselskaber:

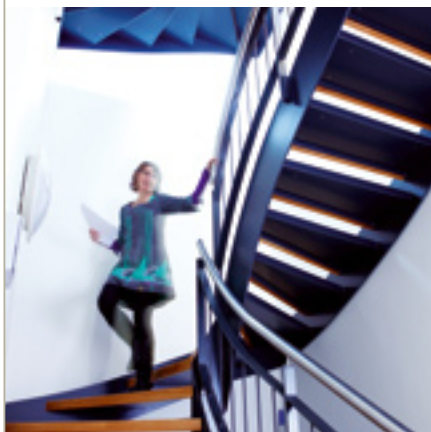
- Ingen.

Egne og nærtstående aktier, optioner eller warrants i vestjyskBANK: 7.337 stk.

Beholdningsændringer i løbet af regnskabsåret:
Ingen.

Ledelsesberetning

Samarbejdspartnere



vestjyskBANK samarbejder med og modtager provision fra følgende:

Realkredit

På realkreditområdet samarbejder vestjyskBANK primært med Totalkredit inden for belåning af helårs- og fritidshuse samt ejerlejligheder. vestjyskBANK er endvidere aktionær i holdingselskabet Pras A/S, som ejer Totalkredit, og ejerandelen udgør nominel 20.822.737 kr. og er bogført til 60,8 mio. kr.

Inden for belåning af erhvervsejendomme, herunder landbrug, boligudlejningsejendomme og andelsboliger, samarbejder vestjyskBANK primært med DLR Kredit, som banken endvidere er medejer af. Ejerandelen udgør nominel 22.251.722 kr. og er bogført til 256,3 mio. kr. Ud over disse primære samarbejdspartnere samarbejder vestjyskBANK med Nykredit og Realkredit Danmark.

LeasIT

På leasingområdet samarbejder vestjyskBANK med LeasIT om henvisning af leasingaftaler.

Forsikring

På forsikringsområdet samarbejder vestjyskBANK med PFA forsikring om livs- og invalideforsikringer.

Endvidere er vestjyskBANK medejer af Letpension A/S via Letpension Holding A/S, der forventes at påbegynde aktivitet i 2009. Oprindelig opstart var planlagt til 2007, men som følge af omfattende EDB-udvikling er opstart udskudt til 2009. Ejerandel udgør nominel 13.332.882 kr. og er bogført til 20,0 mio. kr.

Inden for skadesforsikring har vestjyskBANK primært samarbejde med Privatsikring og Vestjylland Forsikring.

Værdipapirmarkedet

vestjyskBANK samarbejder med Bankinvest om formidling af Bankinvest investeringsforeningerne og øvrige beslægtede produkter og er endvidere aktionær i BI Holding A/S, der er moderselskab for gruppen. Ejerandel udgør nominel 358.349 kr. og er bogført til 8,1 mio. kr.

vestjyskBANK samarbejder med Garanti Invest A/S om formidling af strukturerede produkter og er endvidere aktionær i Garanti Invest A/S. Ejerandelen udgør 408.800 kr. og er bogført til 2,7 mio. kr.

vestjyskBANK samarbejder med Sparinvest om formidling af Sparinvest investeringsforeningerne og er endvidere aktionær i Sparinvest Holding A/S. Ejerandel udgør nominel 647.000 kr. og er bogført til 24,7 mio. kr.

Endvidere samarbejder vestjyskBANK med Sydinvest, Egnsinvest, Nordea Bank Danmark A/S, Atrium Value Partner, Carnegie, Henton Invest, Dexia Invest, ValueInvest og Gudme Raaschou.

vestjyskBANK samarbejder med Forvaltningsinstituttet for Lokale Pengeinstitutter, som er godkendt af Justitsministeriet til varetagelse af forvaltningsopgaver. Samarbejdet omfatter henvisning af kunder til Forvaltningsinstituttet.

Betalingsformidling

vestjyskBANK samarbejder med PBS A/S og PBS International A/S om betalingsformidling og kortområdet. vestjyskBANK er medejer af PBS A/S via PBS Holding A/S, og ejerandelen udgør nominel 537.875 kr. og er bogført til 10,2 mio. kr.

Ledelsesberetning

Samarbejdspartnere

Lønbehandling for kunder

vestjyskBANK samarbejder med Multidata A/S om lønsystem. vestjyskBANK er medejer af Multidata A/S via Multidata Holding A/S. Ejerandelen udgør 107.575 kr. og er bogført til 7,2 mio. kr.

Øvrige samarbejdspartnere

vestjyskBANK har ud over ovennævnte følgende vigtige samarbejdspartnere, men hvor der ikke modtages provisioner:

BEC

vestjyskBANK er medejer af BEC, der er én af landets tre fællesejede bank-edbcentraler. Samarbejdet med BEC betyder, at vestjyskBANK til stadighed kan disponere over driftssikre, brugervenlige og konkurrencedygtige IT-løsninger. BEC er endvidere en betydelig udbyder af serviceydelser til andre aktører i den finansielle sektor. vestjyskBANKs ejerandel er bogført til 96,1 mio. kr.

BoligCenterVestjylland

vestjyskBANK samarbejder med BoligCenter-Vestjylland, der er en lokal ejendomsmægler-virksomhed. Samarbejdet omfatter vurdering af ejendomme samt gensidig henvisning af kunder.

Nykredit Mægler

vestjyskBANK samarbejder med Nykredit Mægler. Samarbejdet omfatter vurdering af ejendomme samt gensidig henvisning af kunder.

Euler Hermes

vestjyskBANK samarbejder med Euler Hermes. Samarbejdet omfatter henvisning af kunder vedrørende kreditforsikring.

Elektronisk arkiv

vestjyskBANK samarbejder med e-Boks A/S



Ledelsesberetning

Samarbejdspartnere

om elektronisk arkiv af korrespondance fra banken for de kunder, der er tilmeldt e-boks. vestjyskBANK er medejer af e-Boks A/S via PBS Holding A/S.

Finanssektorens Uddannelsescenter

vestjyskBANK samarbejder med Finanssektorens Uddannelsescenter, som anvendes til grunduddannelser, efteruddannelseskurser og videregående uddannelser.

Amagerbanken

vestjyskBANK samarbejder med Amagerbanken om effektivering af fondsordrer, som vestjyskBANK modtager fra kunder via WEBbank.

Arbejdernes Landsbank

vestjyskBANK samarbejder med Arbejdernes Landsbank om effektivering af fondsordrer, som vestjyskBANK modtager fra kunder via WEBbank.

Værdipapircentralen

vestjyskBANK samarbejder med og er medejer af Værdipapircentralen, hvis væsentligste opgave er at forestå elektronisk udstedelse af værdipapirer, at registrere ejerforhold og rettigheder samt forestå clearing og afvikling af værdipapirhandler. Ejerandel udgør nominel 192.000 kr. og er bogført til 2,4 mio. kr.

Fondsbørsen

vestjyskBANK samarbejder med fondsbørsen og er medejer af OMX AB. Ejerandelen udgør nominel 15.730 kr. og er bogført til 1,6 mio. kr.

Lokale Pengeinstitutter

vestjyskBANK er medlem af Lokale Pengeinstitutter sammen med 111 andre lokale pengeinstitutter. Foreningens formål er at styrke medlemmerne, fremme deres fælles interesser under hensyntagen til det enkelte medlems

selvstændighed, handlefrihed og integritet og at virke for en sund udvikling af den finansielle sektor, således at medlemmerne på bedst mulig måde kan løse deres opgaver. vestjyskBANK er endvidere medlem af Finanssektorens Arbejdsgiverforening samt Finansrådet.

Sektoropgaver

Elektronisk tinglysning

Elektronisk tinglysning forventes at blive sat i drift i 2. halvår 2009 mod oprindelig planlagt i 1. kvartal 2008. Det er en ændring, som vil få væsentlig indflydelse på arbejdet i vestjyskBANK. Meget papir vil forsvinde, og sagsgange forventes at blive hurtigere og mere enkle.

Røverier

vestjyskBANK var i 2008 forskånet for røverier. Det skyldes ikke mindst tidsforsinkelseslås på kasser til opbevaring af større beløb. For at styrke indsatsen mod røverier er det besluttet at erstatte kasserne i mindre afdelinger med pengeautomater. Det gøres af hensyn til medarbejderne, idet medarbejdere, der har været udsat for røveri, i mange tilfælde har svært ved at få disse hændelser på afstand. Det var forventet gennemført i 2007, men på grund af IT-mæssige forhold er det udskudt til 2009. Lovgivningen giver nu mulighed for udendørs kameraovervågning af indgangspartier, hvilket vi påbegynder at etablere i 2009.



Ledelsens påtegning

Bestyrelse og direktion har dags dato behandlet og godkendt årsrapporten for regnskabsåret 1. januar – 31. december 2008 for Vestjysk Bank A/S.

Årsrapporten er aflagt i overensstemmelse med Lov om finansiel virksomhed og yderligere danske oplysningskrav til årsrapporter for børsnoterede finansielle selskaber. Vi anser den valgte regnskabspraksis for hensigtsmæssig, således at årsrapporten giver et retvisende billede af bankens aktiver, passiver, finansielle stilling samt resultat.

Ledelsesberetningen indeholder en retvisende gennemgang af udviklingen i bankens aktiviteter og økonomiske forhold samt en beskrivelse af de væsentligste risici og usikkerhedsfaktorer, som banken kan påvirkes af.

Årsrapporten indstilles til generalforsamlingens godkendelse.

Lemvig, 25. februar 2009

Direktionen

Frank Kristensen

Preben Knudsgaard

Bestyrelsen

Anders Kristian Bech

Poul Hjulmand

Peter Grankær

Kirsten Lundgaard-Karlshøj

Peder Hesselaa Nielsen

Peter Bækkelund Rasmussen

Carl Olav Birk Jensen

Peder Juhl Mortensen

Revisorernes påtegning

Intern revisions påtegning

Vi har revideret årsrapporten for Vestjysk Bank A/S for regnskabsåret 1. januar – 31. december 2008 omfattende ledelsesberetning, ledelsespåtegning, regnskabspraksis, resultatopgørelse, balance, egenkapitalopgørelse og noter. Årsrapporten aflægges efter lov om finansiel virksomhed og yderligere danske oplysningskrav til årsrapporter for børsnoterede finansielle selskaber.

Den udførte revision

Revisionen er udført på grundlag af Finanstilsynets bekendtgørelse om revisionens gennemførelse i finansielle virksomheder mv. samt finansielle koncerner og efter danske revisionsstandarder. Disse standarder kræver, at vi planlægger og udfører revisionen med henblik på at opnå høj grad af sikkerhed for, at årsrapporten ikke indeholder væsentlig fejlinformation.

Revisionen er udført i henhold til den arbejdsdeling, der er aftalt med ekstern revision, og har omfattet vurdering af etablerede forretningsgange og interne kontroller, herunder den af ledelsen tilrettelagte risikostyring, der er rettet mod rapporteringsprocesser og væsentlige forretningsmæssige risici. Ud fra væsentlighed og risiko har vi stikprøvevis efterprøvet grundlaget for beløb og øvrige oplysninger i årsrapporten, herunder undersøgelse af information, der understøtter de i årsrapporten anførte beløb og oplysninger. Revisionen har endvidere omfattet stillingtagen til, om den af ledelsen anvendte regnskabspraksis er passende, om de af ledelsen udøvede regnskabsmæssige skøn er rimelige samt en vurdering af den samlede præsentation af årsrapporten.

Vi har deltaget i revisionen af de væsentlige og risikofyldte områder, og det er vores opfattelse,

at det opnåede revisionsbevis er tilstrækkeligt og egnet som grundlag for vores konklusion.

Revisionen har ikke givet anledning til forbehold.

Konklusion

Det er vores opfattelse, at de etablerede forretningsgange og interne kontroller, herunder den af ledelsen tilrettelagte risikostyring, der er rettet mod selskabets rapporteringsprocesser og væsentlige forretningsmæssige risici, fungerer tilfredsstillende.

Det er tillige vores opfattelse, at årsrapporten giver et retvisende billede af selskabets aktiver, passiver og finansielle stilling pr. 31. december 2008 samt af resultatet af selskabets aktiviteter for regnskabsåret 1. januar – 31. december 2008 i overensstemmelse med lov om finansiel virksomhed og yderligere danske oplysningskrav til årsrapporter for børsnoterede finansielle selskaber.

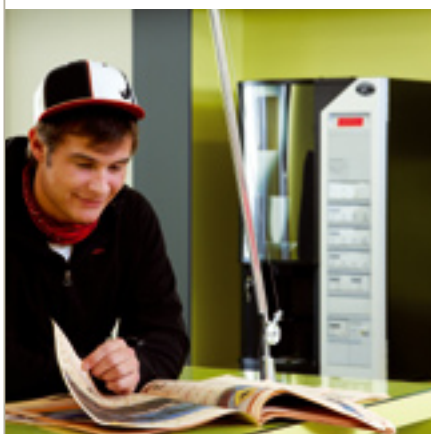
Lemvig, 25. februar 2009

Maren Bæk Holm
Revisionschef

De uafhængige revisorers påtegning

Til aktionærerne i Vestjysk Bank A/S

Vi har revideret årsrapporten for Vestjysk Bank A/S for regnskabsåret 1. januar - 31. december 2008 omfattende ledelsesberetning, ledelsespåtegning, regnskabspraksis, resultatopgørelse, balance, egenkapitalopgørelse og noter. Årsrapporten aflægges efter lov om finansiel virksomhed og yderligere danske oplysningskrav til årsrapporter for børsnoterede finansielle selskaber.



Revisorernes påtegning

Ledelsens ansvar for årsrapporten

Ledelsen har ansvaret for at udarbejde og aflægge en årsrapport, der giver et retvisende billede i overensstemmelse med lov om finansiell virksomhed og yderligere danske oplysningskrav til årsrapporter for børsnoterede finansielle selskaber. Dette ansvar omfatter udformning, implementering og opretholdelse af interne kontroller, der er relevante for at udarbejde og aflægge en årsrapport, der giver et retvisende billede uden væsentlig fejlinformation, uanset om fejlinformationen skyldes besvigelser eller fejl, samt valg og anvendelse af en hensigtsmæssig regnskabspraksis og udøvelse af regnskabsmæssige skøn, som er rimelige efter omstændighederne.

Revisors ansvar og den udførte revision

Vores ansvar er at udtrykke en konklusion om årsrapporten på grundlag af vores revision. Vi har udført vores revision i overensstemmelse med danske revisionsstandarder. Disse standarder kræver, at vi lever op til etiske krav samt planlægger og udfører revisionen med henblik på at opnå høj grad af sikkerhed for, at årsrapporten ikke indeholder væsentlig fejlinformation.

En revision omfatter handlinger for at opnå revisionsbevis for de beløb og oplysninger, der er anført i årsrapporten. De valgte handlinger afhænger af revisors vurdering, herunder vurderingen af risikoen for væsentlig fejlinforma-

tion i årsrapporten, uanset om fejlinformationen skyldes besvigelser eller fejl. Ved denne risikovurdering overvejer revisor interne kontroller, der er relevante for selskabets udarbejdelse og aflæggelse af en årsrapport, der giver et retvisende billede, med henblik på at udforme revisionshandlingerne, der er passende efter omstændighederne, men ikke med det formål at udtrykke en konklusion om effektiviteten af selskabets interne kontrol. En revision omfatter endvidere stillingtagen til, om den af ledelsen anvendte regnskabspraksis er passende, om de af ledelsen udøvede regnskabsmæssige skøn er rimelige, samt en vurdering af den samlede præsentation af årsrapporten.

Det er vores opfattelse, at det opnåede revisionsbevis er tilstrækkeligt og egnet som grundlag for vores konklusion.

Revisionen har ikke givet anledning til forbehold.

Konklusion

Det er vores opfattelse, at årsrapporten giver et retvisende billede af selskabets aktiver, passiver og finansielle stilling pr. 31. december 2008 samt af resultatet af selskabets aktiviteter for regnskabsåret 1. januar - 31. december 2008 i overensstemmelse med lov om finansiell virksomhed og yderligere danske oplysningskrav til årsrapporter for børsnoterede finansielle selskaber.

Holstebro, 25. februar 2009

PricewaterhouseCoopers

Statsautoriseret Revisionsaktieselskab

H.C. Krogh

statsautoriseret revisor

Krøyer Pedersen

Statsautoriserede Revisorer I/S

Henrik Holm

statsautoriseret revisor



Regnskabspraksis

Generelt

Årsrapporten er aflagt i overensstemmelse med lov om finansiell virksomhed, herunder bekendtgørelse om finansielle rapporter for kreditinstitutter og fondsmæglerselskaber m.fl. Årsrapporten er herudover udarbejdet i overensstemmelse med yderligere danske oplysningskrav til årsrapporter for børsnoterede finansielle selskaber.

29. september 2008 overtog vestjyskBANK Bonusbanken. 2. december 2008 fusionerede vestjyskBANK og Ringkjøbing Bank. Såvel ved overtagelsen af Bonusbanken som ved fusionen med Ringkjøbing Bank er overtagelsesmetoden anvendt, hvilket medfører, at aktiviteterne herfra først indgår i regnskabet for vestjyskBANK fra overtagelses-/fusionsdagen.

Årsrapporten er aflagt efter samme regnskabspraksis som for 2007. vestjyskBANK har valgt med virkning fra 1. juli 2008 at foretage omklassifikation af nom. 33 mio. kr. erhvervsobligationer fra regnskabsposten "obligationer til dagsværdi" til regnskabsposten "udlån og andre tilgodehavender til amortiseret kostpris". Ændringen påvirker kursreguleringer positivt med 19 mio. kr. før skat.

Generelt om indregning og måling

Aktiver indregnes i balancen, når det som følge af en tidligere begivenhed er sandsynligt, at fremtidige økonomiske fordele vil tilflyde banken, og aktivets værdi kan måles pålideligt.

Forpligtelser indregnes i balancen, når banken som følge af en tidligere begivenhed har en retlig eller faktisk forpligtelse, og det er sandsynligt, at fremtidige økonomiske fordele vil fragå banken, og forpligtelsens værdi kan måles pålideligt.

Ved første indregning måles aktiver og forpligtelser til dagsværdi. Dog måles materielle aktiver på tidspunktet for første indregning til kostpris. Måling efter første indregning sker som beskrevet for hver enkelt regnskabspost.

Ved indregning og måling tages hensyn til forudsigelige risici og tab, der fremkommer, inden årsrapporten aflægges, og som be- eller afkræfter forhold, der eksisterede på balancen dagen.

I resultatopgørelsen indregnes indtægter i takt med, at de indtjenes, mens omkostningerne indregnes med de beløb, der vedrører regnskabsåret. Dog indregnes værdistigninger i domicilejendomme direkte på egenkapitalen.

Finansielle instrumenter indregnes på afviklingsdagen.

Der gives ikke segmentoplysninger, da hverken aktiviteter eller geografiske markeder afviger betydeligt indbyrdes.

Regnskabsmæssige skøn

Opgørelse af den regnskabsmæssige værdi af visse aktiver og forpligtelser er forbundet med et skøn over, hvordan fremtidige begivenheder påvirker værdien af disse aktiver og forpligtelser. De væsentligste skøn vedrører nedskrivninger på udlån, opgørelse af dagsværdier for noterede finansielle instrumenter samt hensatte forpligtelser.

De udøvede skøn er baseret på forudsætninger, som ledelsen anser som forsvarlige, men som er usikre. Herudover er banken påvirket af risici og usikkerheder, som kan føre til, at de faktiske resultater kan afvige fra skønnene.



Regnskabspraksis

For nedskrivninger på udlån og tilgodehavender er der væsentlige skøn forbundet med kvantificeringen af risikoen for, at ikke alle fremtidige betalinger modtages. For dagsværdien af noterede finansielle instrumenter er der væsentlige skøn forbundet med måling af dagsværdien.

Omregning af fremmed valuta

Transaktioner i fremmed valuta omregnes ved første indregning til transaktionsdagens kurs. Tilgodehavender, gældsforpligtelser og andre monetære poster i fremmed valuta, som ikke er afregnet på balancedagen, omregnes til balancedagens lukkekurs for valutaen. Valutakursdifferencer, der opstår mellem transaktionsdagens kurs og kursen på betalingsdagen, henholdsvis balancedagens kurs, indregnes i resultatopgørelsen som kursregulering.

Regnskabsmæssig sikring

Banken anvender de særlige regler om regnskabsmæssig sikring for at undgå den inkonsistens, der opstår ved, at visse finansielle aktiver eller finansielle forpligtelser måles til amortiseret kostpris, men afledte finansielle instrumenter måles til dagsværdi. Sikringsforholdet er etableret på porteføljeniveau for følgende poster: Fastforrentede udlån, lån i fremmed mønt og obligationer samt fastforrentede indlån. Afdækningen sker ved anvendelse af produkterne optioner, terminsforretninger, swaps og caps.

Virksomhedssammenslutninger

Ved køb af eller fusion med andre virksomheder indregnes disse fra overtagelsestidspunktet. Solgte virksomheder indregnes frem til overdragelsestidspunktet.

Sammenslutningen sker ved anvendelse af overtagelsesmetoden, hvorefter de overtagne

virksomheders aktiver og forpligtelser indregnes til dagsværdi på overtagelsesdagen. Der tages hensyn til skatteværdien af de foretagne omvurderinger.

Positive forskelle mellem kostprisen og den omvurderede værdi af de overtagne nettoaktiver indregnes i balancen som goodwill og nedskrives, hvis der opstår værdiforringelse. Negative forskelle indregnes som en indtægt i resultatopgørelsen.

Ved fusionen med Ringkjøbing Bank og overtagelsen af Bonusbanken er kostprisen opgjort som kursværdien på overtagelsestidspunktet af de ved fusionen udstedte vestjyskBANK-aktier henholdsvis de ved overtagelsen afregnede vestjyskBANK-aktier.

Resultatopgørelsen

Renter, gebyrer og provisioner

Renteindtægter og renteudgifter indregnes i resultatopgørelsen i den periode, de vedrører. Provisioner og gebyrer, der er en integreret del af den effektive rente af et udlån, indregnes som en del af amortiseret kostpris.

Renteindtægter fra udlån, som enten er helt eller delvist nedskrevne, indregnes under renteindtægter alene med den beregnede effektive rente af lånets nedskrevne værdi. Renteindtægter herudover indregnes under regnskabsposten "nedskrivninger på udlån og tilgodehavender mv."

Provisioner og gebyrer, der er led i en løbende ydelse, periodiseres over løbetiden.

Øvrige gebyrer indregnes i resultatopgørelsen på transaktionsdagen.



Regnskabspraksis

Udgifter til personale og administration

Udgifter til personale omfatter løn og sociale omkostninger, pensioner mv. til medarbejderne. Omkostninger til ydelser og goder til ansatte, herunder jubilæumsgratualer indregnes i takt med de ansattes præstation af de arbejdsydelser, der giver ret til de pågældende ydelser og goder.

Omkostninger til incitamentsprogrammer indregnes i resultatopgørelsen i det regnskabsår, omkostningen kan henføres til.

Der er indgået bidragsbaserede pensionsordninger med hovedparten af medarbejderne. I de bidragsbaserede ordninger indbetales faste bidrag til en uafhængig pensionskasse. Banken har ingen forpligtelse til at indbetale yderligere bidrag.

Skat

Årets skat, som består af årets aktuelle skat og ændring af udskudt skat, indregnes i resultatopgørelsen med den del, der kan henføres til årets resultat, og direkte på egenkapitalen med den del, der kan henføres til posteringer direkte på egenkapitalen.

Aktuelle skatteforpligtelser, henholdsvis tilgodehavende aktuel skat, indregnes i balancen opgjort som beregnet skat af årets skattepligtige indkomst reguleret for betalt acontoskat.

Udskudt skat indregnes af alle midlertidige forskelle mellem regnskabsmæssige og skattemæssige værdier af aktiver og forpligtelser.

Udskudt skat passiveres i balancen under "hensættelser til udskudt skat" eller aktiveres efter en forsigtig vurdering under "udskudte skatteaktiver", såfremt nettoværdien er et aktiv.

Balancen

Kassebeholdning og anfordringstilgodehavender hos centralbanker

Kassebeholdning og anfordringstilgodehavender består af bankens beholdning af inden- og udenlandsk seddel og mønt samt anfordringstilgodehavender i centralbanker.

Tilgodehavende hos kreditinstitutter og centralbanker

Tilgodehavender hos kreditinstitutter og centralbanker omfatter tilgodehavender hos andre kreditinstitutter samt tidsindsud i centralbanker. Regnskabsposten måles til amortiseret kostpris, der sædvanligvis svarer til nominel værdi.

Udlån og andre tilgodehavender

Udlån og andre tilgodehavender måles til amortiseret kostpris, der sædvanligvis svarer til nominel værdi med fradrag af stiftelsesprovisioner mv. og nedskrivninger til imødegåelse af indtrådte, men endnu ikke realiserede tab.

Nedskrivninger på udlån og tilgodehavender foretages såvel individuelt som gruppevist. Nedskrivninger til tab foretages, når der er objektiv indikation for værdiforringelse.

For individuelle nedskrivninger anses objektiv indikation i det mindste som indtruffet i tilfælde af en eller flere af følgende begivenheder:

- Låntager er i betydelige økonomiske vanskeligheder
- Låntagers kontraktbrud, eksempelvis i form af manglende overholdelse af betalingspligt for afdrag og renter
- Låntager ydes lempelser i vilkårene, som ikke ville være overvejet, hvis det ikke var på grund af låntagers økonomiske vanskeligheder,
- eller det er sandsynligt, at låntager vil gå



Regnskabspraksis

konkurs eller bliver underlagt anden økonomisk rekonstruktion.

Nedskrivning foretages med forskellen mellem den regnskabsmæssige værdi før nedskrivningen og nutidsværdien af de forventede fremtidige betalinger på udlånet. De forventede fremtidige betalinger er opgjort med udgangspunkt i sandsynlighedsvægtede scenarier opgjort ved debtors betalingsevne, realisation af sikkerheder samt evt. dividende. Som diskonteringsfaktor anvendes den effektive rente.

Udlån, der ikke er nedskrevet individuelt, indgår i de gruppevise nedskrivninger.

For udlån og tilgodehavender, der ikke er individuelt nedskrevet, foretages en gruppevis vurdering af, om der for gruppen er indtruffet objektiv indikation for værdiforringelse.

Den gruppevise vurdering foretages på grupper af udlån og tilgodehavender, der har ensartede karakteristika med hensyn til kreditrisiko. Der opereres med 11 grupper fordelt på en gruppe af offentlige myndigheder, en gruppe af privatkunder og ni grupper af erhvervs-kunder, hvor erhvervs-kunderne er opdelt efter branche.

Den gruppevise vurdering foretages ved en segmenteringsmodel, som er udviklet af brancheforeningen Lokale Pengeinstitutter. Foreningen forestår den løbende vedligeholdelse og udvikling af modellen. Segmenteringsmodellen fastlægger sammenhængen i de enkelte grupper mellem konstaterede tab og et antal signifikante forklarende makroøkonomiske variable via en lineær regressionsanalyse. Blandt de forklarende makroøkonomiske variable indgår arbejdsløshed, boligpriser, rente, antal konkurser/tvangsauktioner m.fl.

Den makroøkonomiske segmenteringsmodel er i udgangspunktet beregnet på baggrund af tabsdata for hele pengeinstitutsektoren. vestjyskBANK har derfor vurderet, hvorvidt modelestimerne afspejler kreditrisikoen for vestjyskBANKs egen udlånsportefølje.

Denne vurdering har medført en tilpasning af modelestimerne til egne forhold, hvorefter det er de tilpassede estimer, som danner baggrund for beregningen af den gruppevise nedskrivning. For hver gruppe af udlån og tilgodehavender fremkommer et estimat, der udtrykker den procentuelle værdiforringelse, som knytter sig til en given gruppe af udlån og tilgodehavender på balancedagen. Ved at sammenligne med det enkelte udlåns oprindelige tabsrisiko og udlånets tabsrisiko primo den aktuelle regnskabsperiode fremkommer det enkelte udlåns bidrag til den gruppevise nedskrivning. Nedskrivningen beregnes som forskellen mellem den regnskabsmæssige værdi og den tilbagediskonterede værdi af de forventede fremtidige betalinger.

Hensættelser til tab på garantier samt hensættelser til tab på uudnyttede kredittilsagn indregnes under hensatte forpligtelser.

Regnskabsmæssig behandling af lån overtaget fra Bonusbanken og Ringkjøbing Bank

Lån overtaget fra henholdsvis Bonusbanken og Ringkjøbing Bank anses som erhvervet på overtagelsesdagen og altså ikke på tidspunktet for lånets etablering. Amortiseret kostpris på udlån opgøres til nutidsværdien af de forventede betalinger, baseret på den på indregningstidspunktet opgjorte effektive rente. Indregningstidspunktet er overtagelsesdagen, og det er derfor på dette tidspunkt, de forventede indbetalinger er estimeret og den effektive rente opgjort.



Regnskabspraksis

Nedregulering af de overtagne lån i forhold til amortiserede kostpris opgjort i de overtagne bankers regnskaber kan henføres til behov for yderligere nedskrivning i forhold til skønnet dagsværdi.

Yderligere nedskrivninger kan eksempelvis skyldes krav om yderligere nedslag som følge af usikkerhed om, hvilken værdi de stillede sikkerheder vil kunne realiseres til. Det kan ligeledes skyldes krav om nedslag på engagementer, der udviser svaghedstegn. Indtræffer der efterfølgende klare indikationer på, at værdien af den stillede sikkerhed er forøget, foretages en opregulering særskilt i resultatopgørelsen. Der er altså ikke tale om tilbageførsel af tidligere foretagne nedskrivninger. Er der omvendt indikationer for, at værdien af den stillede sikkerhed er yderligere forringet, foretages nedskrivning efter de almindelige regler om nedskrivning af udlån.

Obligationer

Obligationer, der handles på regulerede markeder, måles til dagsværdi. Dagsværdien opgøres efter lukkekursen for det pågældende marked på balancedagen.

Under visse omstændigheder foretages omklassificering af obligationer, der ikke længere opfylder betingelserne om besiddelse med handel for øje, til regnskabsposten "udlån og andre tilgodehavender til amortiseret kostpris"

Aktier

Aktier, der handles på regulerede markeder, måles til dagsværdi. Dagsværdi opgøres efter lukkekursen på balancedagen.

Unoterede aktier i selskaber, som banken ejer i fællesskab med en række andre pengeinstitutter, er værdiansat til dagsværdi. Såfremt der ikke foreligger aktuelle markedsdata, er dagsværdien fastlagt på grundlag af selskabernes seneste aflagte og godkendte regnskaber. Øvrige noterede værdipapirer er optaget til anskaffelsesprisen eller en eventuel lavere dagsværdi.

Afledte finansielle instrumenter

Afledte finansielle instrumenter måles til dagsværdi, der som udgangspunkt er baseret på noterede markedspriser. I det omfang, der er tale om ikke-noterede instrumenter, opgø-



Regnskabspraksis

res dagsværdien efter almindeligt anerkendte principper, der bygger på markedsbaserede parametre. Afledte finansielle instrumenter indregnes under andre aktiver, henholdsvis andre passiver.

Ved sikringsforhold, der opfylder betingelserne i Finanstilsynets regnskabsbekendtgørelse for at blive betragtet som regnskabsmæssig sikring til dagsværdi, måles såvel sikringsinstrumentet som det sikrede til dagsværdien på balance-dagen.

Alle værdireguleringer vedrørende finansielle instrumenter samt regnskabsmæssigt sikrede poster føres under posten "kursregulering" i resultatopgørelsen.

Puljeaktiviteter

Samtlige puljeaktiver og -indlån indregnes i separate balanceposter. Afkast af puljeaktiver og udlodning til puljedeltagere føres under posten "Kursreguleringer".

Grunde og ejendomme

Investerings ejendomme er ejendomme, der overvejende besiddes for at opnå lejeindtægter og/eller kapitalgevinster.

Investerings ejendomme indregnes ved anskaffelse til kostpris og måles efterfølgende til dagsværdi. Regulering af dagsværdi samt lejeindtægter indregnes i resultatopgørelsen under henholdsvis "Kursreguleringer" og "Andre driftsindtægter". Dagsværdien af investerings ejendomme opgøres ud fra en systematisk vurdering baseret på ejendommens forventede afkast.

Der afskrives ikke på disse ejendomme.

Domicilejendomme er ejendomme, som ban-

ken alene ejer med det formål at drive bankvirksomhed i dem.

Domicilejendommene måles efter første indregning til omvurderet værdi opgjort som dagsværdi på omvurderingstidspunktet ud fra en afkastbaseret model med fradrag af efterfølgende akkumulerede afskrivninger. Forrentningskravet ligger i niveauet 6-8% afhængig af ejendommens placering. Omvurdering foretages så hyppigt, at der ikke forekommer væsentlige forskelle til dagsværdien.

Ved vurdering af de væsentligste ejendomme anvendes eksterne eksperter.

Stigninger i domicilejendommens omvurderede værdi indregnes under opskrivningshælgelser under egenkapitalen. Fald i værdien indregnes i resultatopgørelsen, medmindre der er tale om tilbageførsler af tidligere foretagne opskrivninger. Afskrivninger foretages på baggrund af den opskrevne værdi og beregnes lineært ud fra en forventet brugstid, som er 50 år, af afskrivningsgrundlaget, fratrukket en skønnet scrapværdi. Installationer afskrives lineært over en periode op til 15 år.

Immaterielle aktiver

Immaterielle aktiver vedrører værdien af kunderelationer og goodwill erhvervet i forbindelse med overtagelsen af Bonusbanken.

Værdien af erhvervede kunderelationer måles til kostpris med fradrag af akkumulerede af- og nedskrivninger. Værdien af de erhvervede kunderelationer afskrives over den forventede levetid, som er 10 år. Goodwill udgør det beløb, hvormed kostprisen for en overtaget virksomhed overstiger dagsværdien af de overtagne aktiver og forpligtelser på overtagelsestidspunktet.



Regnskabspraksis

Goodwill indregnes som et aktiv og amortiseres ikke, men underkastes en test for værdiforringelse mindst en gang årligt.

Nedskrivninger indregnes i resultatopførelsen.

Øvrige materielle aktiver

Øvrige materielle aktiver måles til kostpris med fradrag af akkumulerede af- og nedskrivninger. Der foretages lineære afskrivninger baseret på følgende vurdering af de øvrige aktivers forventede brugstider:

It-udstyr	2-3 år
Maskiner og inventar	3 år
Biler	3-4 år

Øvrige materielle anlægsaktiver vurderes for nedskrivningsbehov, når der er indikation for værdiforringelse.

Andre aktiver

Posten omfatter aktiver, der ikke er placeret under øvrige aktivposter, blandt andet positive markedsværdier af spotforretninger og afledte finansielle instrumenter samt tilgodehavende renter.

Andre passiver

Posten omfatter passiver, der ikke er placeret under øvrige passivposter, og omfatter blandt andet negative markedsværdier af spotforretninger, afledte finansielle instrumenter og skyldige renter.

Periodeafgrænsningsposter

Periodeafgrænsningsposter indregnet under aktiver omfatter afholdte omkostninger, der vedrører efterfølgende regnskabsår. Periodeafgrænsningsposter måles til kostpris.

Gæld til kreditinstitutter og centralbanker/ Indlån

Gæld til kreditinstitutter og centralbanker samt indlån værdiansættes til amortiseret kostpris.

Hensættelser til pensioner

Forpligtelsen opgøres i henhold til aktuarberregning.

Efterstillede kapitalindskud/udstedte obligationer

Efterstillede kapitalindskud/udstedte obligationer værdiansættes til amortiseret kostpris.

Udbytte

Det foreslåede udbytte for regnskabsåret vises som en særskilt post under egenkapitalen.

Egne aktier

Anskaffelses- og afståelsessummer samt udbytte fra egne aktier indregnes direkte i overført resultat under egenkapitalen.

Regnskabspraksis



Resultatopgørelse

Note	2008 tkr.	2007 tkr.
1 Renteindtægter	1.456.652	1.034.556
2 Renteudgifter	884.489	550.720
Netto renteindtægter	572.163	483.836
Udbytte af aktier mv.	5.605	4.376
3 Gebyrer og provisionsindtægter	157.549	141.737
Afgivne gebyrer og provisionsudgifter	15.132	13.739
Netto rente- og gebyrindtægter	720.185	616.210
4 Kursreguleringer	-58.001	22.955
Andre driftsindtægter i alt	254.978	2.700
Tilbageførte overtagne nedskrivninger	831	0
Fusionsbadwill	251.338	0
Andre driftsindtægter	2.809	2.700
5-8 Udgifter til personale og administration	447.384	352.978
9 Af- og nedskrivninger på immaterielle og materielle aktiver	13.272	12.290
Andre driftsudgifter	25.746	0
Nedskrivninger på udlån og tilgodehavender mv.	176.031	-14.727
Resultat før skat	254.729	291.324
10 Skat	-3.672	69.025
Årets resultat	258.401	222.299

Balance

pr. 31. december

Note	2008 tkr.	2007 tkr.
Aktiver		
	Kassebeholdning og anfordringstilgodehavender hos centralbanker	393.938 161.714
11	Tilgodehavender hos kreditinstitutter og centralbanker	774.252 610.674
12-16, 33, 33a	Udlån og andre tilgodehavender til amortiseret kostpris	24.069.237 14.563.436
17, 33, 33a	Obligationer til dagsværdi	4.535.457 2.378.866
18	Aktier mv.	619.974 382.001
19	Aktiver tilknyttet puljeordninger	651.407 0
20	Immaterielle aktiver	111.554 0
	Grunde og bygninger, i alt	325.523 213.189
21	Investeringsejendomme	9.251 0
22	Domicilejendomme	316.272 213.189
23	Øvrige materielle aktiver	16.478 7.800
	Aktuelle skatteaktiver	53.857 13.784
24	Udsudte skatteaktiver	144.752 4.777
	Aktiver i midlertidig besiddelse	500 0
	Andre aktiver	494.893 164.652
	Periodeafgrænsningsposter	24.111 12.337
	Aktiver i alt	32.215.933 18.513.230
Passiver		
Gæld		
25	Gæld til kreditinstitutter og centralbanker	7.349.500 5.379.692
26, 33	Indlån og anden gæld	15.991.663 9.174.443
	Indlån i puljeordninger	651.407 0
27	Udstedte obligationer til amortiseret kostpris	3.798.323 1.506.990
	Aktuelle skatteforpligtelser	453 0
	Andre passiver	1.001.529 282.654
	Periodeafgrænsningsposter	249 19
	Gæld i alt	28.793.124 16.343.798
Hensatte forpligtelser		
	Hensættelser til pensioner og lignende forpligtelser	20.687 8.040
	Hensættelser til tab på garantier	29.439 9.263
	Hensatte forpligtelser i alt	50.126 17.303
Efterstillede kapitalindskud		
28	Efterstillede kapitalindskud	1.172.462 438.088
Egenkapital		
29, 33	Aktiekapital	125.000 86.000
	Opskrivningshenlæggelser	30.848 15.750
	Overført overskud eller underskud	2.044.373 1.569.291
	Foreslået udbytte	0 43.000
	Egenkapital i alt	2.200.221 1.714.041
	Passiver i alt	32.215.933 18.513.230

Egenkapitalopgørelse

	Aktie- kapital tkr.	Opskrivnings- henlæggelser tkr.	Overført overskud tkr.	Foreslået udbytte tkr.	Egen- kapital i alt tkr.
Egenkapital primo 2008	86.000	15.750	1.569.291	43.000	1.714.041
Egenkapitalbevægelser i 2008:					
Årets opskrivninger efter skat	15.098				15.098
Årets resultat			258.401		258.401
Indkomst i alt	15.098		258.401		273.499
Tilgang ved salg af egne aktier			195.460		195.460
Afgang ved køb af egne aktier			-188.502		-188.502
Skat vedr. egne aktier			19.606		19.606
Udbetalt udbytte			966	-43.000	-42.034
Udstedte aktier ved fusion	39.000		189.151		228.151
Egenkapitalbevægelser i alt	39.000	15.098	475.082	-43.000	486.180
Egenkapital ultimo 2008	125.000	30.848	2.044.373	0	2.200.221

Egenkapitalopgørelse

Kursreguleret købesum

vestjyskBANK og Ringkjøbing Bank fusionerede den 2. december 2008. Regnskabsmæssigt er fusionen gennemført pr. overtagelsesdatoen.

I perioden fra 30/9-2008 og frem til fusionen er der i Ringkjøbing Bank A/S realiseret et underskud på tkr. 136.252, hvorefter egenkapitalen udgør tkr. 684.498.

I perioden 1/10-2/12 2008 blev der således i Ringkjøbing Bank nedskrevet yderligere 197 mio. kr. i forhold til, hvad der var indregnet i

balancen pr. 30/9 2008. Nedskrivningerne vedrørte primært større investeringskreditter.

Badwill udtrykker forskellen mellem dagsværdien og den regnskabsmæssigt anvendte værdi af de overtagne nettoaktiver. Badwill er indtægtsført i 4. kvartal 2008 og er indeholdt i posten andre driftsindtægter.

Dagsværdien af udlån er i åbningsbalancen nedskrevet med tkr. 273.345 i forhold til den regnskabsmæssige værdi før overtagelsen.

	Dagsværdi på overtagelsestidspunktet	Regnskabsmæssig værdi før overtag.
Erhvervede nettoaktiver:		
Kassebeholdning og anfordringstilgodehavender hos centralbanker	54.266	54.266
Tilgodehavender hos kreditinstitutter og centralbanker	666.494	666.494
Udlån og andre tilgodehavender	6.405.132	6.678.477
Obligationer	1.281.850	1.281.850
Aktier	136.324	136.324
Aktiver tilknyttet puljeordninger	642.520	642.520
Grunde og bygninger	61.692	61.692
Øvrige materielle aktiver	2.572	2.572
Skatteaktiver	139.213	70.877
Andre aktiver	168.409	168.409
Aktiver i alt	9.558.472	9.763.481
Gæld til kreditinstitutter	4.223.101	4.223.101
Indlån	4.226.029	4.226.029
Andre passiver	142.253	142.253
Efterstillede kapitalindskud	471.602	471.602
Øvrige forpligtelser	15.998	15.998
Forpligtelser i alt	9.078.983	9.078.983
Overtagne nettoaktiver	479.489	684.498
Badwill	-251.338	
Kursreguleret købesum	228.151	

De anførte regnskabstal er opgjort umiddelbart før overtagelsestidspunktet i henhold til Ringkjøbing Banks anvendte regnskabspraksis.

Noter til årsrapporten

Note	2008 tkr.	2007 tkr.
1 Renteindtægter		
Tilgodehavender hos kreditinstitutter og centralbanker	26.818	27.096
Udlån og andre tilgodehavender	1.262.838	913.289
Obligationer	128.638	84.675
Afledte finansielle instrumenter		
Valutakontrakter	23.670	7.361
Rentekontrakter	13.185	2.115
Afledte finansielle instrumenter i alt	36.855	9.476
Øvrige renteindtægter	1.503	20
I alt renteindtægter	1.456.652	1.034.556
2 Renteudgifter		
Kreditinstitutter og centralbanker	279.612	157.621
Indlån og anden gæld	457.214	299.991
Udstedte obligationer	101.549	71.365
Efterstillede kapitalindskud	46.102	21.720
Øvrige renteudgifter	12	23
I alt renteudgifter	884.489	550.720
3 Gebyrer og provisionsindtægter		
Værdipapirhandel og depoter	40.930	41.132
Betalingsformidling	27.124	25.199
Lånesagsgebyr	18.565	17.097
Garantiprovision	54.956	47.506
Øvrige gebyrer og provisioner	15.974	10.803
I alt gebyrer og provisionsindtægter	157.549	141.737
4 Kursreguleringer		
Udlån og tilgodehavender til dagsværdi	2.163	0
Obligationer	-12.426	-12.577
Aktier mv.	-27.016	17.088
Investeringsejendomme	0	0
Valuta	10.017	15.611
Afledte finansielle instrumenter		
Valutakontrakter	8.070	2.691
Rentekontrakter	-39.895	6.316
Aktiekontrakter	3.991	1.739
Afledte finansielle instrumenter i alt	-27.834	10.746
Aktiver tilknyttet puljeordninger	-11.637	0
Indlån i puljeordninger	11.637	0
Øvrige aktiver	10.710	-1.391
Øvrige forpligtelser	-13.615	-6.522
I alt kursreguleringer	-58.001	22.955

Noter til årsrapporten

Note	2008 tkr.	2007 tkr.
5 Udgifter til personale og administration		
Lønninger og vederlag til bestyrelse, direktion og repræsentantskab		
Bestyrelse	927	794
Direktion:		
Løn	3.110	2.440
Pension	1.609	1.462
I alt direktion	4.719	3.902
Der er ikke indgået aftaler om bonusordninger, incitamentsprogrammer eller lignende aflønningsordninger for direktionen. Værdi af personalegoder udgør tkr. 164 (2007: tkr.155)		
Repræsentantskab	187	252
I alt	5.833	4.948
Personaleudgifter		
Lønninger	197.602	178.120
Pensioner	24.262	20.837
Udgifter til social sikring	22.004	17.670
I alt	243.868	216.627
Øvrige administrationsudgifter	197.683	131.403
I alt udgifter til personale og administration	447.384	352.978
6 Antal beskæftigede		
Det gennemsnitlige antal beskæftigede i regnskabsåret omregnet til heltidsbeskæftigede	471,7	431,7
7 Pensionsvilkår		
Direktionen kan fratræde uden opsigelse med udgangen af det år, hvori denne fylder 62 år. Banken er fritaget for enhver pensionsforpligtelse med hensyn til fratrædelse, det være sig på grund af alder, sygdom, invaliditet eller nogen som helst anden årsag.		
8 Revisionshonorar		
Samlet honorar til de generalforsamlingsvalgte revisionsvirksomheder, der udfører den lovpligtige revision	3.146	985
Heraf andre ydelser end revision	2.212	203
9 Af- og nedskrivninger på immaterielle og materielle aktiver		
Grunde og bygninger i alt	6.448	8.344
Øvrige materielle aktiver	6.824	3.946
I alt af- og nedskrivninger på immaterielle og materielle aktiver	13.272	12.290

Noter til årsrapporten

Note	2008 tkr.	2007 tkr.
10 Skat		
Beregnet skat af årets indkomst	0	72.013
Udskudt skat	-3.537	-2.777
Efterregulering af tidligere års beregnet skat	-135	-211
I alt skat	-3.672	69.025
Effektiv skatteprocent:		
Gældende skatteprocent	25,0%	25,0%
Reguleringer hertil:		
Ikke fradragsberettigede udgifter	0,1%	0,1%
Ikke skattepligtige indtægter	-1,8%	-1,6%
Fusionsbadwill	-24,7%	0%
Ejendomsafskrivninger mv.	0,0%	0,3%
Regulering af skat vedrørende tidligere år	0,0%	-0,1%
Effektiv skatteprocent i alt	-1,4%	23,7%
11 Tilgodehavender hos kreditinstitutter og centralbanker		
Tilgodehavender på opsigelse hos centralbanker	49.948	499.587
Tilgodehavender hos kreditinstitutter	724.304	111.087
Tilgodehavender hos kreditinstitutter og centralbanker i alt	774.252	610.674
Fordelt efter restløbetid		
Anfordring	524.486	111.087
Til og med 3 måneder	82.276	499.587
Over 3 måneder og til og med 1 år	3.231	0
Over 1 år og til og med 5 år	113.031	0
Over 5 år	51.228	0
I alt	774.252	610.674
12 Udlån og andre tilgodehavender til amortiseret kostpris		
Fordelt efter restløbetid		
Anfordring	8.696.052	6.018.355
Til og med 3 måneder	2.961.732	1.297.669
Over 3 måneder og til og med 1 år	2.853.200	2.223.616
Over 1 år og til og med 5 år	4.976.707	3.190.686
Over 5 år	4.581.546	1.833.110
I alt	24.069.237	14.563.436
13 Nedskrivninger på udlån og tilgodehavender		
Posten indeholder i 2008 nedskrivninger i Bonusbanken fra 1. oktober og i Ringkjøbing Bank fra 2. december.		
Individuelle nedskrivninger		
Individuelle nedskrivninger på udlån og andre tilgodehavender primo året	163.254	200.581
Nedskrivninger i årets løb	197.526	59.617
Tilbageførsel af nedskrivninger foretaget i tidligere regnskabsår	-56.288	-71.913
Andre bevægelser	4.875	10.434
Tidligere individuelt nedskrevet nu endelig tabt	-20.938	-35.465

Noter til årsrapporten

Note	2008 tkr.	2007 tkr.
13 Individuelle nedskrivninger på udlån og andre tilgodehavender ultimo året	288.429	163.254
Der er ikke foretaget nedskrivninger på tilgodehavender hos kreditinstitutter samt øvrige tilgodehavender. Dog er der foretaget hensættelser til tab på garantier jf. passivposten Hensættelse til tab på garantier.		
Gruppevise nedskrivninger		
Gruppevise nedskrivninger på udlån og andre tilgodehavender primo året	3.710	4.856
Nedskrivninger i årets løb	13.801	3.710
Tilbageførsel af nedskrivninger foretaget i tidligere regnskabsår	-3.660	-4.856
Andre bevægelser	292	0
Gruppevise nedskrivninger på udlån og andre tilgodehavender ultimo året	14.143	3.710
Akkumuleret nedskrivningsprocent på udlån og tilgodehavender	1,2%	1,1%
Overtagne OEI-nedskrivninger samt handelsnedskrivninger		
Overtagne nedskrivninger Bonusbanken	311.735	0
Overtagne OEI-nedskrivninger Ringkjøbing Bank	324.141	0
Handelsnedskrivninger Ringkjøbing Bank	273.345	0
I alt overtagne OEI- og handelsnedskrivninger	909.221	0
I alt nedskrivninger på udlån og tilgodehavender	1.211.793	166.964
Akkumuleret nedskrivningsprocent inkl. OEI- og handelsnedskrivninger	4,8%	1,1%
14 Udlån og andre tilgodehavender med indtruffet objektiv indikation for værdiforringelse indregnet i balancen med en regnskabsmæssig værdi større end nul		
Individuelle nedskrivninger		
Værdiansættelse før nedskrivninger	1.332.139	275.083
Værdiansættelse efter nedskrivninger	608.877	139.083
Gruppevise nedskrivninger		
Værdiansættelse før nedskrivninger	21.657.513	1.395.361
Værdiansættelse efter nedskrivninger	21.639.499	1.391.651
Overtagne OEI-nedskrivninger og handelsnedskrivninger indgår		
Tilgodehavender med standset renteberegning udgør ultimo året	500.631	108.468

Noter til årsrapporten

Note	2008 tkr.	2007 tkr.
15 Kreditrisici		
Udlån og garantier i pct. ultimo året fordelt på sektorer og brancher		
Offentlige myndigheder	0%	0%
Erhverv, herunder:		
Landbrug, jagt og skovbrug	14%	15%
Fiskeri	2%	2%
Fremstillingsvirksomhed, råstofudvinding, el-, gas-, vand- og varmeværker	10%	10%
Bygge- og anlægsvirksomhed	6%	7%
Handel, restaurations- og hotelvirksomhed	9%	10%
Transport, post og telefon	2%	2%
Kredit- og finansieringsvirksomhed samt forsikringsvirksomhed	6%	6%
Ejendomsadministration og -handel, forretningservice	18%	16%
Øvrige erhverv	4%	2%
I alt erhverv	71%	70%
Private	29%	30%
I alt	100%	100%
16 Nærtstående parter		
Størrelsen af lån, pant, kaution eller garantier stillet for medlemmer af instituttets:		
Direktion	1.635	921
Bestyrelse	43.475	28.518
Alle engagementer er ydet på markedsmæssige vilkår. Rentesats 2008: Direktion 6,25% - 6,80%, bestyrelse 4,00% * - 8,50%		
* medarbejdervalgte		
Sikkerhedsstillelser stiftet for medlemmer af instituttets:		
Direktion	0	25
Bestyrelse	6.596	763
17 Obligationer til dagsværdi		
Realkreditobligationer	4.138.771	1.868.319
Statsobligationer	76.712	131
Øvrige obligationer	319.974	510.416
Obligationer til dagsværdi i alt	4.535.457	2.378.866
Pantsat til sikkerhed for trækingsret hos Danmarks Nationalbank:		
Samlet nominel værdi	1.641.038	426.672
Samlet kursværdi	1.618.269	424.264
Heraf belånt	636.710	0

Noter til årsrapporten

Note	2008 tkr.	2007 tkr.
18 Aktier mv.		
Aktier/investeringsbeviser noteret på Nasdaq OMX Copenhagen A/S	80.614	93.324
Aktier/investeringsbeviser noteret på andre børser	22.605	22.716
Unoterede aktier optaget til dagsværdi	379.930	207.422
Unoterede aktier mv. optaget til kostpris	8.137	5.438
Øvrige aktier	128.688	53.101
Aktier mv. i alt	619.974	382.001
19 Aktiver tilknyttet puljeordninger		
Kontantindestående/ikke placeret	14.019	0
Obligationer	287.143	0
Aktier mv.	344.610	0
Andre aktiver	5.635	0
I alt aktiver tilknyttet puljeordninger	651.407	0
Puljeresultat:		
Renteindtægter	1.294	0
Udbytte	300	0
Kursreguleringer	-12.017	0
Gebyrer og provisionsudgifter	1.214	0
I alt puljeresultat	-11.637	0
20 Immaterielle aktiver		
Kunderelationer i forbindelse med overtagelse af Bonusbanken	14.964	0
Goodwill i forbindelse med overtagelse af Bonusbanken	96.590	0
Immaterielle aktiver i alt	111.554	0
Samlet anskaffelsespris primo	0	0
Tilgang i årets løb	111.554	0
Samlet anskaffelsespris ultimo	111.554	0
Af- og nedskrivninger primo	0	0
Årets af- og nedskrivninger	0	0
Af- og nedskrivninger ultimo	0	0
Bogført beholdning på balancetidspunktet	111.554	0
21 Investeringsejendomme		
Dagsværdi ved det foregående regnskabsårs afslutning	0	0
Tilgang i årets løb	9.251	0
Årets regulering til dagsværdi	0	0
Dagsværdi på balancetidspunktet	9.251	0

Noter til årsrapporten

Note	2008 tkr.	2007 tkr.
22 Domicilejendomme		
Omvurderet værdi ved det foregående regnskabsårs afslutning	213.189	220.406
Tilgang i årets løb, herunder forbedringer	89.401	1.127
Afgang i årets løb	0	0
Afskrivninger	3.948	5.485
Værdiændringer, som i løbet af året er indregnet direkte på egenkapitalen	20.130	0
Værdiændringer, som i løbet af året er indregnet i resultatopgørelsen	-2.500	-2.859
Omvurderet værdi på balancetidspunktet	316.272	213.189
23 Øvrige materielle aktiver		
Kostpris		
Kostpris ved det foregående regnskabsårs afslutning	15.492	9.854
Tilgang i årets løb, herunder forbedringer	16.321	7.630
Afgang i årets løb	3.404	1.992
Samlet kostpris på balancetidspunktet	28.409	15.492
Ned- og afskrivninger		
Ned- og afskrivninger ved det foregående regnskabsårs afslutning	7.692	5.620
Årets afskrivninger	6.616	3.787
Årets ned- og afskrivninger på afhændede og udrangerede aktiver	208	159
Årets tilbageførsler af tidligere års nedskrivninger samt tilbageførsel af de samlede af- og nedskrivninger på aktiver, der i året er afhændet eller udgået af driften	2.585	1.874
Samlede ned- og afskrivninger på balancetidspunktet	11.931	7.692
Bogført beholdning på balancetidspunktet	16.478	7.800
24 Udskudte skatteaktiver/forpligtelser specificeres således:		
Udlån og andre tilgodehavender	-75.259	-8.085
Materielle aktiver	4.567	2.496
Hensættelser til forpligtelser	-5.172	-2.743
Skattemæssigt underskud	-88.820	0
Øvrige	19.932	3.555
I alt udskudte skatteaktiver (-)/skatteforpligtelser	-144.752	-4.777
25 Gæld til kreditinstitutter og centralbanker		
Gæld til centralbanker	790.000	0
Gæld til kreditinstitutter	6.559.500	5.379.692
I alt gæld til kreditinstitutter og centralbanker	7.349.500	5.379.692
Fordelt efter restløbetid		
Anfordring	1.297.352	725.807
Til og med 3 måneder	1.421.233	959.245
Over 3 måneder og til og med 1 år	1.772.576	1.096.202
Over 1 år og til og med 5 år	2.370.180	2.246.472
Over 5 år	488.159	351.966
I alt	7.349.500	5.379.692

Noter til årsrapporten

Note	2008 tkr.	2007 tkr.
26 Indlån og anden gæld		
Anfordring	8.646.553	5.421.851
Med opsigelsesvarsel	424.305	72.929
Tidsindskud	4.785.713	2.470.661
Særlige indlånsformer	2.135.092	1.209.002
Indlån i alt	15.991.663	9.174.443
Fordelt efter restløbetid		
Anfordring	8.470.513	5.768.652
Til og med 3 måneder	2.636.312	1.046.549
Over 3 måneder og til og med 1 år	1.162.715	515.250
Over 1 år og til og med 5 år	2.029.331	1.296.905
Over 5 år	1.692.792	547.087
I alt	15.991.663	9.174.443
27 Udstedte obligationer til amortiseret kostpris		
Fordelt efter restløbetid		
Over 1 år og til og med 5 år	3.790.250	1.500.839
Over 5 år	8.073	6.151
I alt	3.798.323	1.506.990
28 Efterstillede kapitalindskud		
Supplerende kapital på EUR 15 mio.	111.759	111.849
Gældende rentesats	5,944%	5,868%
Forfaldsdato	31.10.2015	31.10.2015
Lånet kan med Finanstilsynets godkendelse førtidsindfries den 31.10.2010		
Supplerende kapital på DKK 100 mio.	100.000	100.000
Gældende rentesats	7,433%	5,815%
Forfaldsdato	01.11.2013	01.11.2013
Lånet kan med Finanstilsynets godkendelse førtidsindfries den 01.11.2010		
Supplerende kapital på NOK 135 mio.	102.222	126.239
Gældende rentesats	6,990%	6,470%
Forfaldsdato	16.05.2014	16.05.2014
Lånet kan med Finanstilsynets godkendelse førtidsindfries den 16.05.2011		
Supplerende kapital på DKK 100 mio.	100.000	100.000
Gældende rentesats	7,383%	5,765%
Forfaldsdato	01.05.2015	01.05.2015
Lånet kan med Finanstilsynets godkendelse førtidsindfries den 01.05.2012		
Supplerende kapital på DKK 100 mio.	100.000	
Gældende rentesats	6,673%	
Forfaldsdato	18.02.2016	
Lånet kan med Finanstilsynets godkendelse førtidsindfries den 18.02.2013		

Noter til årsrapporten

Note	2008 tkr.	2007 tkr.
Supplerende kapital på DKK 100 mio.	100.000	
Gældende rentesats	6,673%	
Forfaldsdato	22.02.2016	
Lånet kan med Finanstilsynets godkendelse førtidsindfries den 22.02.2013		
Supplerende kapital på DKK 25 mio.	25.000	
Gældende rentesats	7,273%	
Forfaldsdato	03.03.2014	
Lånet kan med Finanstilsynets godkendelse førtidsindfries den 03.03.2011		
Supplerende kapital på DKK 25 mio.	25.000	
Gældende rentesats	6,523%	
Forfaldsdato	03.03.2016	
Lånet kan med Finanstilsynets godkendelse førtidsindfries den 03.03.2013		
Supplerende kapital på DKK 50 mio.	50.000	
Gældende rentesats	6,532%	
Forfaldsdato	01.11.2013	
Lånet kan med Finanstilsynets godkendelse førtidsindfries den 01.11.2010		
Supplerende kapital på DKK 60 mio.	60.000	
Gældende rentesats	7,310%	
Forfaldsdato	20.08.2012	
Lånet kan med Finanstilsynets godkendelse førtidsindfries den 20.08.2009		
Supplerende kapital på DKK 100 mio.	100.000	
Gældende rentesats	7,433%	
Forfaldsdato	01.11.2013	
Lånet kan med Finanstilsynets godkendelse førtidsindfries den 01.11.2010		
Supplerende kapital på NOK 200 mio.	151.440	
Gældende rentesats	6,730%	
Forfaldsdato	01.09.2014	
Lånet kan med Finanstilsynets godkendelse førtidsindfries den 01.09.2011		
Supplerende kapital på DKK 50 mio.	50.000	
Gældende rentesats	6,373%	
Forfaldsdato	31.10.2015	
Lånet kan med Finanstilsynets godkendelse førtidsindfries den 31.10.2012		
Hybrid kernekapital på DKK 100 mio.	97.041	
Gældende rentesats fast	4,765%	
Der er ingen forfaldsdato		
Lånet kan med Finanstilsynets godkendelse førtidsindfries den 15.11.2015		

Noter til årsrapporten

Note	2008 tkr.	2007 tkr.
Efterstillede kapitalindskud i alt	1.172.462	438.088
Efterstillede kapitalindskud, der kan indregnes i basiskapitalen	1.172.462	438.088
Omkostninger ved optagelse	0	0
Rente til efterstillede kapitalindskud indregnet i resultatopgørelsen	46.102	21.720
29 Aktiekapital		
Antal aktier á kr. 10 (stk.)	12.500.000	8.600.000
I alt aktiekapital	125.000	86.000
30 Egne aktier		
Primo		
Antal egne aktier i 1.000 stk.	335	136
Pålydende værdi i 1.000 kr.	3.353	1.361
pct. af aktiekapitalen	3,9%	1,5%
Tilgang		
Køb egne aktier i 1.000 stk.	1.215	1.032
Pålydende værdi i 1.000 kr.	12.153	10.320
pct. af aktiekapitalen	9,7%	12,0%
Samlet købspris i 1.000 kr.	188.502	322.501
Afgang		
Salg egne aktier i 1.000 stk.	1.257	633
Annullerede egne aktier i 1.000 stk.	0	200
I alt afgang i 1.000 stk.	1.257	833
Pålydende værdi i 1.000 kr.	12.560	8.328
pct. af aktiekapitalen	10,0%	9,7%
Samlet salgspris i 1.000 kr.	195.460	199.104
Ultimo		
Antal egne aktier i 1.000 stk.	294	335
Pålydende værdi i 1.000 kr.	2.946	3.353
pct. af aktiekapitalen	2,4%	3,9%
Handel med egne aktier sker som et led i bankens almindelige handel med aktier.		
31 Eventualforpligtelser		
Finansgarantier	3.395.171	1.625.978
Tabsgarantier for realkreditudlån	808.770	1.896.413
Tinglysnings- og konverteringsgarantier	760.303	380.295
Øvrige eventualforpligtelser	1.766.468	1.536.204
I alt	6.730.712	5.438.890
Andre forpligtende aftaler		
Øvrige	10.544	2.803
I alt	10.544	2.803

Noter til årsrapporten

Note	2008 tkr.	2007 tkr.
32 Kapitalkrav		
Egenkapital ultimo	2.200.221	1.714.041
Foreslået udbytte	0	-43.000
Opskrivningshenlæggelser	-30.848	-15.750
Immaterielle aktiver	-111.554	0
Udskudte aktiverede skatteaktiver	-144.751	-4.777
Øvrige fradrag i kernekapitalen	-117.255	-54.848
Hybrid kernekapital	97.041	0
Kernekapital efter fradrag	1.892.854	1.595.666
Ansvarlig lånekapital	1.075.421	438.088
Opskrivningshenlæggelser	30.848	15.750
Basiskapital før fradrag	2.999.123	2.049.504
Fradrag i basiskapitalen	-117.255	-54.848
Basiskapital efter fradrag	2.881.868	1.994.656
Vægtede poster i alt	29.379.228	21.913.315
Kernekapital efter fradrag i procent af vægtede poster i alt	6,4%	7,3%
Solvensprocent ifølge FiL §124, stk. 2	9,8%	9,1%
Kapitalkrav inkl. handelsnedskrivninger		
Egenkapital ultimo	2.200.221	1.714.041
Foreslået udbytte	0	-43.000
Opskrivningshenlæggelser	-30.848	-15.750
Immaterielle aktiver	-111.554	0
Udskudte aktiverede skatteaktiver	-144.751	-4.777
Øvrige fradrag i kernekapitalen	-103.588	-54.848
Handelsnedskrivninger	273.345	0
Hybrid kernekapital	97.041	0
Kernekapital efter fradrag	2.179.866	1.595.666
Ansvarlig lånekapital	1.075.421	438.088
Opskrivningshenlæggelser	30.848	15.750
Basiskapital før fradrag	3.286.135	2.049.504
Fradrag i basiskapitalen	-103.588	-54.848
Basiskapital efter fradrag	3.182.547	1.994.656
Vægtede poster i alt	29.678.045	21.913.315
Kernekapital efter fradrag i procent af vægtede poster i alt	7,3%	7,3%
Solvensprocent inkl. handelsnedskrivninger ifølge FiL §124, stk. 2	10,7%	9,1%
33 Regnskabsmæssig sikring		
Til afdækning af renterisiko er følgende sikret:		
Obligationer	281.710	157.465
Afdækket med renteswap		
Syntetisk hovedstol	311.957	168.023
Dagsværdi	-11.362	4.804

Noter til årsrapporten

Note	2008 tkr.	2007 tkr.
33 Udlån til amortiseret kostpris	444.520	152.507
Afdækket med renteswap		
Syntetisk hovedstol	353.842	152.507
Dagsværdi	-4.101	4.576
Afdækket med valutaswap		
Syntetisk hovedstol	53.474	0
Dagsværdi	-739	0
Afdækket med rentecap		
Syntetisk hovedstol	37.204	0
Dagsværdi	-215	0
Indlån	300.000	590.000
Afdækket med renteswap		
Syntetisk hovedstol	300.000	590.000
Dagsværdi	5.098	-5.999
Efterstillede kapitalindskud	97.041	0
Afdækket ved renteswap:		
Hovedstol	100.000	0
Markedsværdi	-3.315	0
Til afdækning af valuarisiko er følgende sikret:		
Udstedte obligationer	1.779.420	1.496.160
Afdækket med renteswap		
Hovedstol	1.779.420	1.496.160
Markedsværdi	-338.326	10.743
Efterstillede kapitalindskud	213.981	238.088
Afdækket med valutaswap		
Hovedstol	213.981	238.088
Markedsværdi	-27.728	-3.429
33a Omklassifikation af finansielle aktiver		
Omklassifikation er foretaget pr. 1. juli 2008 med følgende beløb:		
Posten udlån og andre tilgodehavender til amortiseret kostpris er forøget med	32.606	
Posten obligationer til dagsværdi er reduceret med	32.606	
Bogført værdi 31. december af omklassificerede aktiver	32.606	
Dagsværdi 31. december af omklassificerede aktiver	13.355	
Forskel, som årets resultat før skat er positivt påvirket med	19.251	
De omklassificerede aktiver er i regnskabsåret dagsværdireguleret med	0	
Omklassifikation omfatter udvalgte erhvervsobligationer		
Obligationerne optages til en gennemsnitlig rente og vi forventer rettidige betalinger og indfrielse på udløbstidspunktet		

Noter til årsrapporten

Note	2008 tkr.	2008 tkr.	2007 tkr.	2007 tkr.
	Nominel værdi	Netto markedsværdi	Nominel værdi	Netto markedsværdi
34 Afledte finansielle instrumenter				
Valutakontrakter				
Terminer/futures, køb	5.832.389	220.218	1.360.756	-11.343
Terminer/futures, salg	10.132.280	-122.650	2.884.359	48.216
Optioner, erhvervede	401.395	0	85.105	0
Optioner, udstedte	1.561.925	-382	857.018	0
Swaps, køb	2.180.902	-376.788	1.734.248	7.314
Swaps, salg	134.027	9.810	0	0
Rentekontrakter				
Terminer/futures, køb	690.770	6.333	273.438	-344
Terminer/futures, salg	454.462	-5.347	26.414	197
Swaps, køb	2.162.516	-60.099	1.923.435	2.256
Swaps, salg	601.365	11.656	313.634	-1.872
Optioner, erhvervede	0	0	0	0
Optioner, udstedte	81.957	-1.414	0	0
Caps, køb	65.108	-185	0	0
Caps, salg	27.904	-30	0	0
Aktiekontrakter				
Terminer/futures, køb	26	-40	25	109
Terminer/futures, salg	26	40	25	-109
Optioner, erhvervede	1	1	79	0
Optioner, udstedte	230	-243	131	-44
Råvarekontrakter				
Terminer/futures, køb	265	-47	0	0
Terminer/futures, salg	265	47	0	0
Netto markedsværdi i alt		-319.120		44.380
Alle kontrakter om finansielle instrumenter er ikke-garanterede				
Løbetidsfordeling efter restløbetid – til og med 3 mdr.				
Valutakontrakter				
Terminer/futures, køb	5.565.124	212.955	1.029.966	-6.894
Terminer/futures, salg	9.789.060	-123.916	2.617.882	19.849
Optioner, erhvervede	349.986	0	85.105	0
Optioner, udstedte	1.286.998	-382	111.358	0
Rentekontrakter				
Terminer/futures, køb	681.382	5.874	273.438	-344
Terminer/futures, salg	443.460	-4.970	26.414	197
Swaps, køb	500.000	-16.363	590.000	1.976
Optioner, udstedte	81.957	-1.414	0	0
Aktiekontrakter				
Terminer/futures, køb	26	-40	25	109
Terminer/futures, salg	26	40	25	-109
Optioner, erhvervede	1	1	79	0
Optioner, udstedte	226	-205	131	-44

Noter til årsrapporten

Note	2008 tkr.	2008 tkr.	2007 tkr.	2007 tkr.
	Nominel værdi	Netto markedsværdi	Nominel værdi	Netto markedsværdi
34 Løbetidsfordeling efter restløbetid – 3 mdr. til 1 år				
Valutakontrakter				
Terminer/futures, køb	267.265	7.263	326.222	-4.321
Terminer/futures, salg	343.220	1.266	257.341	28.112
Optioner, erhvervede	51.409	0	0	0
Optioner, udstedte	274.927	0	745.660	0
Swaps, køb	10.000	-268	0	0
Swaps, salg	10.000	268	0	0
Rentekontrakter				
Terminer/futures, køb	9.388	459	0	0
Terminer/futures, salg	11.002	-377	0	0
Swaps, køb	506.202	-13.040	1.050.000	-7.676
Swaps, salg	2.235	20	0	0
Aktiekontrakter				
Optioner, udstedte	0	0	0	0
Råvarekontrakter				
Terminer/futures, køb	265	-47	0	0
Terminer/futures, salg	265	47	0	0
Løbetidsfordeling efter restløbetid – 1 til 5 år				
Valutakontrakter				
Terminer/futures, køb	0	0	4.568	-128
Terminer/futures, salg	0	0	9.136	255
Swaps, køb	2.105.453	-373.526	1.734.248	7.314
Swaps, salg	112.052	7.472	0	0
Rentekontrakter				
Swaps, køb	574.253	-10.438	0	0
Swaps, salg	446.828	9.878	313.634	-1.872
Løbetidsfordeling efter restløbetid – over 5 år				
Valutakontrakter				
Swaps, køb	65.449	-2.994	0	0
Swaps, salg	11.975	2.070	0	0
Rentekontrakter				
Swaps, køb	582.061	-20.258	283.435	7.956
Swaps, salg	152.302	1.758	0	0
Caps, køb	65.108	-185	0	0
Caps, salg	27.904	-30	0	0
35 Uafviklede spotforretninger				
Valutafortretninger, køb	826.507	10.340	195.419	-44
Valutafortretninger, salg	171.291	-9.743	43.331	10
Renteforretninger, køb	65.885	100	56.635	7
Renteforretninger, salg	77.278	-120	50.787	38
Aktieforretninger, køb	26.199	334	16.702	-480
Aktieforretninger, salg	27.183	-294	12.389	-153
I alt	1.194.343	617	375.263	-622



vestjyskBANK er orienteret mod sund vækst og et solidt økonomisk råderum for vores kunder og os selv. Hovedsædet ligger i Lemvig, og du finder vores afdelinger i 24 byer i Jylland og på Fyn. Banken har 740 medarbejdere, som arbejder med ca. 100.000 privatkunder og ca. 10.000 erhvervs-kunder. Banken har p.t. en forretningsvolumen på i alt 47,2 milliarder kroner. vestjyskBANK anvender værdibaseret ledelse med udgangspunkt i vores kerneværdier NÆRVÆR, KOMPETENCE og DYNAMIK.

bureau@vestjyskbank.dk · 26380 · 0209

Hovedsæde

Torvet 4-5
7620 Lemvig
Tlf 96 63 20 00

Holstebro – Store Torv

Vestergade 1
7500 Holstebro
Tlf 96 63 31 00

Lemvig

Torvet 4-5
7620 Lemvig
Tlf 96 63 23 00

Struer

Vestergade 5
7600 Struer
Tlf 96 63 34 00

Bøvlingbjerg

Tangsgade 23
7650 Bøvlingbjerg
Tlf 96 63 23 00

Horsens

Grønlandsvej 1B
8700 Horsens
Tlf 96 63 29 00

Randers

Store Voldgade 4
8900 Randers C
Tlf 96 63 30 00

Thisted

Jernbanegade 19
7700 Thisted
Tlf 96 63 35 00

Esbjerg

Kongensgade 70
6700 Esbjerg
Tlf 96 63 27 00

Hvide Sande

Bredgade 4
6960 Hvide Sande
Tlf 97 31 13 22

Ringkøbing

Torvet 2
6950 Ringkøbing
Tlf 99 75 32 00

Thyborøn

Bredgade 2
7680 Thyborøn
Tlf 96 63 24 00

Fjernkundeafdeling

Vestergade 1
7500 Holstebro
Tlf 96 63 33 00

Ikast

Siefert's Plads 1
7430 Ikast
Tlf 96 63 24 50

Silkeborg

Borgergade 28
8600 Silkeborg
Tlf 96 63 37 00

Viborg

St. Sct. Peder Stræde 4
8800 Viborg
Tlf 96 63 26 00

Harboøre

Søndergade 28
7673 Harboøre
Tlf 96 63 23 00

Kolding

Esbjergvej 20
6000 Kolding
Tlf 96 63 28 00

Skjern

Bredgade 38
6900 Skjern
Tlf 97 35 13 22

Videbæk

Bredgade 38
6920 Videbæk
Tlf 97 17 13 33

Herning

Dalgasgade 29 B
7400 Herning
Tlf 96 63 25 00

Lem

Bredgade 62
6940 Lem
Tlf 97 34 10 66

Spjald

Hovedgaden 43
6971 Spjald
Tlf 97 38 12 22

Ørnhøj

Hovedgaden 37
6973 Ørnhøj
Tlf 97 38 61 55

Holstebro – Nørreport

Nørregade 57
7500 Holstebro
Tlf 96 63 32 00

Odense

Holkebjergvej 75
5250 Odense SV
Tlf 63 23 39 90

Storkundeafdeling

Torvet 4-5
7620 Lemvig
Tlf 96 63 20 00

Århus

Åboulevarden 67
8000 Århus C
Tlf 96 63 36 00

www.vestjyskbank.dk


Det handler om mennesker