

Periodemeddelelse 1. kvartal 2012 for SPAR LOLLAND



Vi passer godt på vores kunder

SPAR
LOLLAND

Indhold

SIDE

- 3 Periodemeddelelse 31. marts 2012
- 7 Resultatopgørelse/totalindkomstopgørelse for perioden 1. januar - 31. marts 2012
- 8 Balance pr. 31. marts 2012 - Aktiver
- 9 Balance pr. 31. marts 2012 - Passiver
- 10 Ledelseshverv

Periodemeddelelse 31. marts 2012

1. KVARTAL 2012 I OVERSKRIFTER:

- Resultat før skat udgør 8,0 mio. kr.
- Resultat efter skat udgør 5,0 mio. kr.
- Tilfredsstillende udvikling i basisindtjeningen
- Positive kursreguleringer
- Markant fald i nedskrivninger på udlån i forhold til 4. kvartal 2011
- Førtidsindfrielse af sidste tranche af et syndikeret seniorlån med 83 mio. euro
- Likviditetsoverdækning på 179,7 %
- Solvensmæssig overdækning forøget til 110 mio. kr.
- Ny direktion i SPAR LOLLAND udgøres af Ulrich Jespersen som administrerende direktør og Allan Johannesen som direktør.

Resultatet er negativt påvirket af følgende særlige poster:

- Bidrag til Indskydergarantifonden i alt 6,6 mio. kr.
- Omkostninger på 7,5 mio. kr. i forbindelse med den tidligere direktørs fratræden i form af aftalebestemt løn, pension og lønsumsafgift.

Basisindtjeningen udvikler sig tilfredsstillende under hensyntagen til omkostning ved overstående, og forventes at blive styrket yderligere.

KAPITALPLAN

I forbindelse med offentliggørelse af årsrapporten 2011 ultimo marts 2012, blev det oplyst at bankens solvensoverdækning pr. 31. december 2011 var opgjort til 0,5 % point svarende til 47 mio. kr. Der blev samtidig offentliggjort en handlingsplan med tiltag, der var igangsat for at forbedre den solvensmæssige overdækning på såvel kort som lang sigt.

Kapital- og handlingsplanen indeholder følgende elementer:

1. Salg af finansielle aktier er gennemført og derved er der realiseret en forbedring af den solvensmæssige overdækning.
2. Styrkelse af solvensoverdækningen gennem løbende indtjening - et positivt resultat på 8,0 mio. kr. før skat for 1. kvartal 2012, har forbedret solvensoverdækningen tilsvarende.

3. Reducering af kreditrisikoen gennem nedbringelse af engagementer, etablering af yderligere sikkerheder er igangsat og har forbedret den solvensmæssige overdækning.

4. Frasalg af øvrige ikke-strategiske aktiver undersøges.

5. Yderligere styrkelse af basisindtjeningen.

Efter iværksættelse og gennemførelse af ovennævnte, som på kortere sigt skal styrke solvensoverdækningen, forventer bestyrelsen at indgå som en aktiv part i en eventuel konsolidering blandt dele af sektoren. Det er fortsat ledelsens vurdering, at banken i første omgang skal have fokus på at gennemføre de yderligere tiltag, som på kortere sigt kan forbedre bankens position og styrke solvensoverdækningen.

Solvensoverdækningen pr. ultimo marts 2012 udgør 110 mio. kr. svarende til 1,1% point.

Koncernens faktiske solvens udgør 11,3% (moderselskabet: 11,2%) pr. 31. marts 2012. Det individuelle solvensbehov for koncernen er 31. marts 2012 opgjort til 9,9% (moderselskabet: 10,1%).

Pr. 31. marts 2012 er periodens resultat indregnet ved opgørelse af solvensprocenten.

Solvensoverdækningen opgøres således alene til 1,1% point svarende til en solvensoverdækning på 110 mio. kr. Bankens mulighed for at modstå yderligere tab i forhold til kapitalkravet opgjort under det individuelle solvensbehov ligger alene i niveauet 110 mio. kr.

Set i forhold til 31. december 2011 er solvensoverdækningen forøget med 63 mio. kr., hvilket primært kan henføres til reduktion af markedsrisikoen, reduktion af kreditrisikoen på enkelte større engagementer samt indregning af resultatet for 1. kvartal 2012.

Periodemeddelelse 31. marts 2012

HOVEDTAL RESULTAT OG BALANCE

	1. kvartal 2012 (1.000 kr.)	4. kvartal 2011 (1.000 kr.)	3. kvartal 2011 (1.000 kr.)	2. kvartal 2011 (1.000 kr.)	1. kvartal 2011 (1.000 kr.)
Nettorenteindtægter	82.136	74.205	89.571	81.935	69.723
Nettogebyrindtægter	29.344	26.426	28.642	26.955	21.416
Andre driftsindtægter	16.909	5.156	16.260	8.159	6.819
Basisindtægter i alt	128.389	105.787	134.473	117.049	97.958
Basisomkostninger	103.423	93.971	104.160	98.125	75.333
Basisindtjening	24.966	11.816	30.313	18.924	22.625
Fusionsomkostninger	0	1.494	2.002	3.450	5.573
Restruktureringsomkostninger	0	6.794	0	0	0
Kursreguleringer	10.723	-23.195	-573	22.238	11.129
Andre driftsudgifter	7.299	-7.232	1.175	16.837	922
Resultat før nedskrivninger	28.390	-12.435	26.563	20.875	27.259
Nedskrivninger m.v.	20.429	210.918	24.941	22.826	14.414
Periodens/årets resultat før skat	7.961	-223.353	1.622	-1.951	12.845
Skat	-2.992	-56.978	948	-1.688	3.667
Resultat efter skat	4.969	-166.375	674	-263	9.178
BALANCE					
Egenkapital	993.104	984.449	1.152.599	1.151.935	1.026.304
Efterstillede kapitalindskud	580.057	581.270	566.353	569.412	569.642
Indlån	10.062.727	10.467.435	9.890.550	10.474.976	10.729.434
Udlån	8.344.221	8.337.112	9.029.979	9.030.483	8.974.942
Balancesum	12.973.915	13.820.235	13.614.181	14.722.391	15.449.268

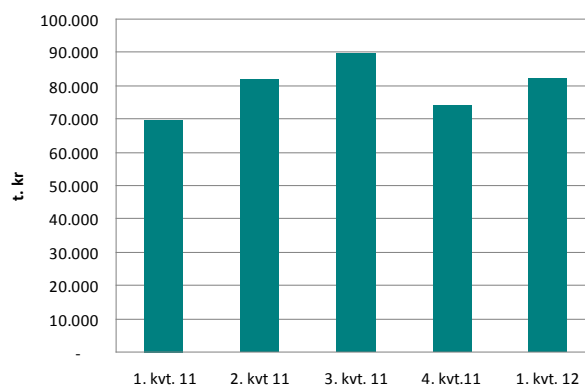
I sammenligningstal for 1. kvartal 2011 indgår tilkøbet af Eik Bank Danmark 2010 A/S fra overtagelsestidspunktet den 28. februar 2011.

NETTO RENTE- OG GEBYRINDTÆGTER

Netto renteindtægter udgør 82,1 mio. kr. mod 69,7 mio. kr. for samme periode i 2011.

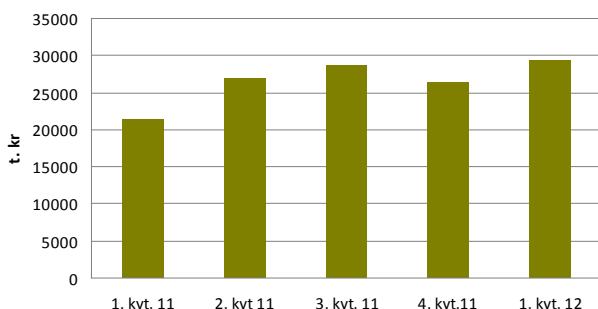
Netto gebyrindtægter udgør 29,3 mio. kr. mod 21,4 mio. kr. i 2011.

NETTO RENTEINDTÆGTER FORDELT PÅ DE SENESTE 5 KVARTALER



Periodemeddelelse 31. marts 2012

NETTO GEBYRINDTÆGTER FORDELT PÅ DE SENESTE 5 KVARTALER



ANDRE DRIFTSINDTÆGTER

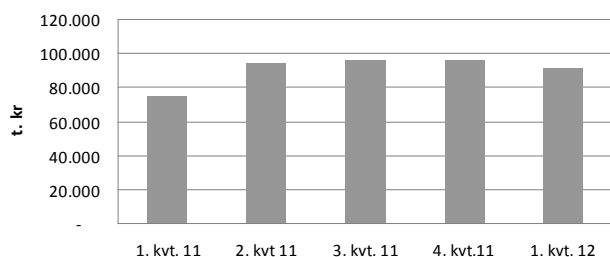
Andre driftsindtægter udgør 16,9 mio. kr. mod 6,8 mio. kr. i 2011. Stigningen i andre driftsindtægter vedrører primært øget aktivitet i datterselskabet Krone Kapital III A/S.

OMKOSTNINGER

Omkostninger til personale og administration udgør 91,3 mio. kr. mod 74,8 mio. kr. i 2011.

I omkostningerne indgår omkostninger til fratrædelsen af direktion i fratrædelsesperioden med i alt 7,5 mio. kr. Synergierne efter overtagelsen af Eik Bank Danmark 2010 A/S og skift til fælles datacentral i 3. kvartal 2011 realiseres bedre end forventet.

PERSONALE OG ADMINISTRATIONSOMKOSTNINGER FORDELT PÅ DE SENESTE 5 KVARTALER



BASISINDTJENING

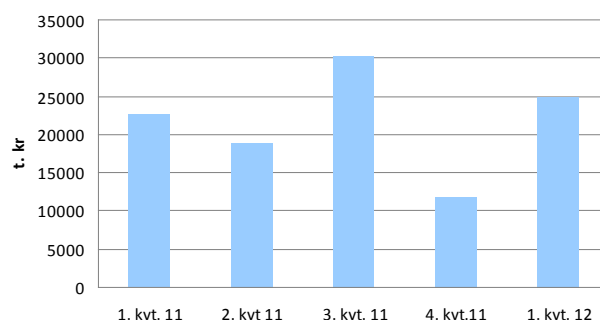
Basisindtægterne, der består af netto rente- og gebyrindtægter samt andre driftsindtægter udgør 128,4 mio. kr. mod 98,0 mio. kr. i 2011.

Basisomkostningerne, der består af personale- og ad-

ministrationsomkostninger samt af- og nedskrivninger udgør 103,4 mio. kr. inkl. omkostninger til fratrædt direktør mod 75,3 mio. kr. i 2011.

Basisindtjeningen udgør herefter 25,0 mio. kr. mod 22,6 mio. kr. i 2011.

UDVIKLINGEN I BASISINDTJENINGEN FORDELT PÅ DE SENESTE 5 KVARTALER



KURSREGULERINGER

Kursreguleringer udgør 10,7 mio. kr. mod 11,1 mio. kr. i 2011.

Kursgevinsten på obligationsbeholdningen udgør 4,5 mio. kr. og aktiebeholdningen udgør 5,3 mio. kr. Kursgevinsten på valuta udgør 0,9 mio. kr.

ANDRE DRIFTSUDGIFTER

Andre driftsudgifter udgør 7,3 mio. kr. mod 0,9 mio. kr. I beløbet indgår 6,6 mio. kr. til Indskydergarantifonden, heraf ekstraordinært bidrag 3,5 mio. kr. i forbindelse med konkurs i Fjordbank Mors. Desuden indgår bidrag 3,1 mio. kr. til Indskydergarantifonden i henhold til ny lovgivning vedtaget i marts 2012, hvorefter tab i Indskydergarantifonden som følge af konkurs i pengeinstitutter fremover afregnes med baggrund i et forsikringsprincip, hvor der opkræves en årlig præmie til dækning heraf.

NEDSKRIVNINGER

Nedskrivninger på udlån og tilgodehavender udgør 20,4 mio. kr. mod 14,4 mio. kr.

Bankens akkumulerede nedskrivninger på udlån og hensættelser til tab på garantier udgør 792,8 mio. kr. pr. 31. marts 2012 imod 782,9 mio. kr. ultimo 2011.

Periodemeddelelse 31. marts 2012

BALANCE

Bankens balance udgør 12.974 mio. kr. mod 13.820 mio. kr. ultimo 2011 eller et fald på 6,1 %.

Udlån udgør 8.344 mio. kr. mod 8.337 mio. kr. ultimo 2011 svarende til en stigning på 0,1 %.

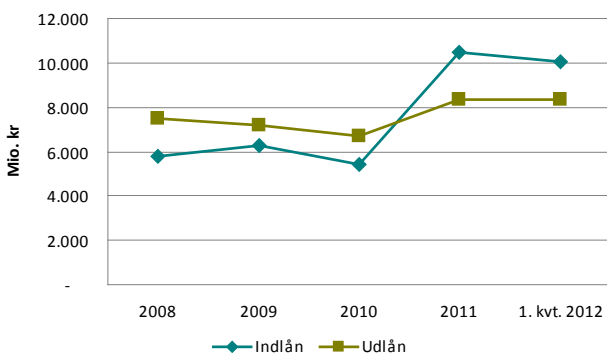
Gæld til kreditinstitutter og centralbanker falder fra 880 mio. kr. ultimo 2011 til 363 mio. kr. primært som følge af førtidsindfrielse af et syndikeret seniorlån med 83 mio. euro.

Indlån udgør 10.063 mio. kr. mod 10.467 mio. kr. ultimo 2011 svarende til et fald på 3,9%.

LIKVIDITET

Bankens likviditet er god. Overdækning i forhold til lovkravet udgør 179,7 %. Banken har indfriet 83 mio. euro som sidste tranche i et syndikeret seniorlån.

UDVIKLING I IND- OG UDLÅN



TILSYNSDIAMANTEN

Banken opfylder samtlige fem pejlemærker i henhold til Finanstilsynets Tilsynsdiamant:

Summen af store engagementer < 125 pct.	82,7
Udlånsvækst < 20 pct.	-7,0
Ejendomseksponering < 25 pct.	23,8
Likviditetsoverdækning > 50 pct.	179,7
Funding-ratio < 1,0	0,7

FORVENTNINGER TIL 2012

Koncernen fastholder forventninger til basisindtjeningen før nedskrivninger i niveau 100-110 mio. kr. under forudsætning af at det generelle renteniveau ikke falder yderligere.

BEGIVENHEDER INDTRUFFET EFTER 31.MARTS 2012

Der er ikke indtruffet væsentlige begivenheder siden balancedagen, der forrykker vurderingen af periodemeddelelsen.

ANVENDT REGNSKABSPRAKSIS

Den anvendte regnskabspraksis er uændret i forhold til årsrapporten 2011.

Periodemeddelelsen er ikke revideret eller reviewet. Den uafhængige revisor har udført de nødvendige arbejdshandlinger for at periodens resultat kan indregnes i kapitalgrundlaget pr. 31. marts 2012.

Resultatopgørelse og opgørelse af totalindkomst for perioden 1. januar - 31. marts 2012

KONCERNEN SPAR LOLLAND

	1. KVARTAL 2012 1.000 KR.	1. KVARTAL 2011 1.000 KR.	ÅRET 2011 1.000 KR.
Renteindtægter	135.970	119.895	549.430
Renteudgifter	53.834	50.172	233.996
Netto renteindtægter	82.136	69.723	315.434
Udbytte af aktier mv.	312	344	5.227
Gebyrer og provisionsindtægter	31.115	26.831	113.231
Afgivne gebyrer og provisionsudgifter	2.083	5.759	15.019
Netto rente- og gebyrindtægter	111.480	91.139	418.873
Kursreguleringer	10.723	11.129	9.599
Andre driftsindtægter	16.909	6.819	36.394
Udgifter til personale og administration	91.289	74.775	361.675
Af- og nedskrivninger på immaterielle og materielle aktiver	12.134	6.131	29.227
Andre driftsudgifter	7.299	925	11.702
Nedskrivninger på udlån og tilgodehavender mv.	20.429	14.414	273.099
Resultat før skat	7.961	12.842	-210.837
Skat af periodens resultat	-2.992	3.667	-54.051
Periodens resultat	4.969	9.175	-156.786
Resultat pr. aktie á 10 kr.	0,4	1,2	-16,4
Resultat pr. aktie (udvandet) á 10 kr.	0,4	1,2	-16,4
TOTALINDKOMST			
Periodens resultat	4.969	9.175	-156.786
Anden totalindkomst:			
Værdiregulering af sikringsinstrument	4.840	3.111	81
Skat af værdiregulering af sikringsinstrument	-1.210	-77	-20
Anden totalindkomst	3.630	2.333	61
Periodens totalindkomst	8.599	11.508	-156.725

Balance pr. 31. marts 2012

KONCERNEN SPAR LOLLAND

	1. KVARTAL 2012 1.000 KR.	1. KVARTAL 2011 1.000 KR	ÅRET 2011 1.000 KR.
AKTIVER			
Kassebeholdning og anfordringstilgodehavender hos centralbanker	216.717	785.666	561.208
Tilgodehavender hos kreditinstitutter og centralbanker	560.457	3.354.003	889.408
Udlån og andre tilgodehavender til amortiseret kostpris	8.344.221	8.974.942	8.337.112
Finansielle aktiver til dagsværdi over resultatopgørelsen	3.004.719	1.582.421	3.162.045
Finansielle aktiver i handelsbeholdningen	107.787	121.345	89.961
Immaterielle aktiver	190.283	189.212	189.342
Investeringsejendomme	31.955	17.699	29.945
Domicilejendomme	54.025	55.969	54.398
Øvrige materielle aktiver	195.808	124.597	230.871
Aktuelle skatteaktiver	938	0	937
Udskudte skatteaktiver	156.833	108.021	161.658
Aktiver i midlertidig besiddelse	6.056	7.695	6.256
Andre aktiver	104.116	127.698	107.094
Aktiver i alt	12.973.915	15.449.268	13.820.235

Balance pr. 31. marts 2012

KONCERNEN SPAR LOLLAND

PASSIVER

	1. KVARTAL 2012 1.000 KR.	1. KVARTAL 2011 1.000 KR.	ÅRET 2011 1.000 KR.
Gæld til kreditinstitutter og centralbanker	363.328	905.807	880.455
Indlån og anden gæld	10.062.727	10.729.434	10.467.435
Udstedte obligationer til amortiseret kostpris	704.374	1.907.225	698.724
Handelsforpligtelser	49.727	28.249	32.422
Aktuelle skatteforpligtelser	0	239	0
Andre forpligtelser	202.051	197.775	157.155
Hensættelser til tab på garantier	18.547	84.593	18.325
Efterstillede kapitalindskud	580.057	569.642	581.270
Forpligtelser i alt	11.980.811	14.422.964	12.835.786
Aktiekapital	117.145	82.333	117.145
Opskrivningshenslæggelser	9.108	9.108	9.108
Reserve for pengestrømsafdækning	1.426	68	-2.204
Overført overskud	865.425	934.795	860.400
Egenkapital i alt	993.104	1.026.304	984.449
Passiver i alt	12.973.915	15.449.268	13.820.235
IKKE-BALANCEFØRTE POSTER			
Eventualforpligtelser	1.196.929	1.459.916	1.695.379
Eventualforpligtelser i alt	1.196.929	1.459.916	1.695.379

Ledelseshverv

BESTYRELSE

Bestyrelsen består af seks medlemmer. Formanden, næstformanden og yderligere fire medlemmer, hvoraf to er valgt af selskabets medarbejdere. Valgbar til bestyrelsen er ethvert repræsentantskabsmedlem som ikke er fyldt 70 år inden den 31. december i året forud for valgåret.

Bestyrelsesmedlemmer

Hans Jacob Petersen, 50 år, gårdejer, formand

Indvalgt i bestyrelsen i 2009, genvalg har fundet sted
Valgperioden udløber 2013
Bestyrelseshonorar 2011: 194 t.kr.
Aktiebeholdning: 2.117 stk.

Andre ledelseshverv:

Formand for bestyrelsen i:
Fonden for Sparekassen Lolland

Bo Rasmussen, 54 år, lektor, næstformand

Indvalgt i bestyrelsen i 2005, genvalg har fundet sted
Valgperioden udløber 2013
Bestyrelseshonorar 2011: 125 t.kr.
Aktiebeholdning: 2.130 stk.

Andre ledelseshverv:

Medlem af bestyrelsen i:
Fonden for Sparekassen Lolland

Jesper Loiborg, 51 år, direktør i Dagrofa, formand for revisionsudvalget

Indvalgt i bestyrelsen i 2012
Valgperioden udløber 2014
Aktiebeholdning: 500 stk.

Andre ledelseshverv:

Medlem i bestyrelsen i:
AP Pension
Detail-forum
Fonden for Sparekassen Lolland

Finn Christensen, 55 år, kunderådgiver, medarbejderrepræsentant

Indvalgt i bestyrelsen i 2006
Valgperioden udløber 2014
Bestyrelseshonorar 2011: 94 t.kr.
Aktiebeholdning: 436 stk.

Andre ledelseshverv:

Medlem af bestyrelsen i:
Fonden for Sparekassen Lolland

Jan Nielsen, 48 år, filialdirektør, medarbejderrepræsentant

Indvalgt i bestyrelsen i 2002
Valgperioden udløber 2014
Bestyrelseshonorar 2011: 94 t.kr.
Aktiebeholdning: 435 stk.

BESTYRELSESMØDER

Bestyrelsen afholder hvert år 11 ordinære bestyrelsesmøder.

Bestyrelsen har i 2011 afholdt 11 ordinære bestyrelsesmøder og 8 ekstraordinære møder.

DIREKTION

Ulrich Jespersen, 58 år, administrerende direktør

Aktiebeholdning: 458 stk.

Allan Johannesen, 53 år, direktør

Aktiebeholdning: 379 stk.

Andre ledelseshverv:

Medlem af bestyrelsen i:
Ejendomsaktieselskabet Krøyers Gård
Ejendomsselskabet af 21. juli 2010 A/S
Ejendomsselskabet af 16. februar 2009 A/S
Ejendomsaktieselskabet Fejøgade

SPAR
LOLLAND

SPAREKASSEN LOLLAND A/S

Nygade 4

4900 Nakskov

Telefon: 5492 3344

www.sparlolland.dk