

NASDAQ OMX Copenhagen A/S
Nikolaj Plads 2
1067 København K

Fondsbørsmeddelelse nr. 143

Delårsrapport 1. halvår 2012

for

Lastas A/S

CVR nr. 30 79 50 16

Bestyrelsen for Lastas A/S har på et bestyrelsesmøde torsdag den 23. august 2012 behandlet og godkendt selskabets delårsrapport for 1. halvår 2012.

RESUMÉ

- Omsætningen i 1. halvår 2012 udgjorde 372 mio. kr, svarende til en stigning på 39 % i forhold til 1. halvår 2011.
- Driftsresultat (EBIT) blev 10 mio. kr. mod 21 mio. kr. i 1. halvår 2011.
- Periodens resultat før skat blev et underskud på 21 mio. kr. mod et underskud på 2 mio. kr. for 1. halvår 2011.
- Ved regnskabsperiodens afslutning var koncernens egenkapital 37 mio. kr.
- For 2012 forventes et underskud i niveauet -40 mio. kr.

LASTAS A/S
DELÅRSRAPPORT
For perioden 1. januar til 30. juni 2012

CVR-NR. 30 79 50 16

Evt. spørgsmål vedrørende nærværende fondsbørsmeddelelse kan rettes til adm. direktør Anders K. Larsen på telefon 72 19 80 00.

INDHOLDSFORTEGNELSE

Side

Ledelsespåtegning.....	4
Selskabsoplysninger.....	5
Hoved- og nøgletal.....	6
Ledelsesberetning	7
Aktionærinformation	12

Koncern delårsrapport 1. januar – 30. juni

Anvendt regnskabspraksis	13
Resultatopgørelse.....	14
Balance	15
Egenkapitalopgørelse.....	17
Pengestrømsopgørelse	18
Segmentoplysninger	19

LEDELSESPÅTEGNING

Bestyrelse og direktion har dags dato behandlet og godkendt delårsrapporten for perioden 1. januar – 30. juni 2012 for Lastas A/S.

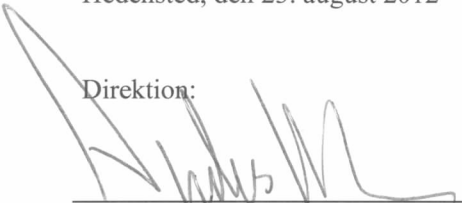
Delsårsrapporten, der ikke er revideret eller reviewet af selskabets revisor, aflægges i overensstemmelse med IAS 34 "Præsentation af delårsregnskaber" som er godkendt i EU og yderligere danske oplysningskrav til delårsrapporter for børsnoterede selskaber.

Det er vores opfattelse, at delårsregnskabet giver et retvisende billede af koncernens aktiver, passiver og finansielle stilling pr. 30. juni 2012 samt resultatet af koncernens aktiviteter og pengestrømme for perioden 1. januar - 30. juni 2012.

Det er endvidere vores opfattelse, at ledelsesberetningen indeholder en retvisende redegørelse for udviklingen i koncernens aktiviteter og økonomiske forhold, periodens resultat og af koncernens finansielle stilling som helhed og en beskrivelse af de væsentligst ricisi og usikkerhedsfaktorer, som koncernen står overfor.

Hedensted, den 23. august 2012

Direktion:



Anders Kristoffer Larsen

Bestyrelsen:



Erik Dalgaard Hansen
Formand



Anders Kristoffer Larsen
Næstformand



Peter Bø Rützou



Carl Erik Skovgaard Sørensen

SELSKABSOPLYSNINGER

Selskabet

Lastas A/S
Energivej 35
8722 Hedensted

Telefon: 7219 8000
Telefax: 7219 8001
Hjemmeside: www.lastas.dk
E-mail: lastas@lastas.dk

CVR-nr.: 30 79 50 16
Stiftet: 5. november 1970
Hjemsted: Hedensted, Danmark

Bestyrelse

Direktør Erik Dalgaard Hansen, formand
Direktør Anders Kristoffer Larsen, næstformand
Direktør Peter Bo Rützou
Advokat Carl Erik Skovgaard Sørensen

Direktion

Anders Kristoffer Larsen

HOVED- OG NØGLETAL FOR KONCERNEN

Beløb i t.kr.	Q2		YTD	
	2012	2011	2012	2011
Resultatopgørelse				
Nettoomsætning	190.752	134.948	371.653	268.138
EBITDA	35.881	35.514	72.304	78.220
Driftsresultat (EBIT)	3.768	8.209	9.936	20.921
Finansielle poster.....	-18.715	-9.941	-30.445	-23.376
Resultat for fortsættende aktiviteter.....	-1.211	-1.299	-15.382	-1.841
Balance				
Balancesum			1.286.853	1.427.955
Egenkapital i alt.....			36.859	125.245
Pengestrømme				
Pengestrømme fra driftsaktivitet.....			51.796	39.214
Pengestrømme fra investeringsaktivitet.....			-51.195	-29.709
Pengestrømme fra finansieringsaktivitet ...			-11.729	-29.389
Pengestrømme i alt.....			-11.128	-19.883
Nøgletal				
EBITDA-margin	18,8%	26,3%	19,5%	29,2%
(EBITDA i % af omsætning)				
Overskudsgrad.....			2,7%	7,8%
(driftsresultat (EBIT) i % af nettoomsætning)				
Afkastningsgrad			1,5%	2,8%
(driftsresultat (EBIT) i % af gns. balancesum)				
Egenkapitalandel (soliditetsgrad).....			2,9%	8,8%
(egenkapital inkl. minoritetsinteresser i % af aktiver, ultimo)				
Forretning af egenkapital - koncern.....			-25,3%	-2,8%
(resultat før skat i % af gns. egenkapital inkl. minoritetsinteresser)				
Gennemsnitligt antal medarbejdere			110	93
Eksportandel.....			15,6%	11,9%
Aktienøgletal				
Resultat efter skat for fortsættende aktiviteter pr. aktie i kr. (beregnet på årsbasis)	-0,23	-0,33	-2,99	-0,36

Nøgletal er beregnet i henhold til Den Danske Finansanalytikerforenings "Anbefalinger og nøgletal 2010".

LEDELSESBERETNING

Bestyrelsen for Lastas A/S har på et bestyrelsesmøde torsdag den 23. august 2012 behandlet selskabets ureviderede delårsrapport for perioden 1. januar til 30. juni 2012.

Lastas har valgt at prioritere en nedbringelse af balancen til at afspejle det lavere aktivitetsniveau samtidigt med, at der fokuseres på at sikre et stærkt positivt cash flow fra driften, hvilket har mulig gjort en nedbringelse af balancen.

Koncernens omsætning er steget fra 268 mio. kr. i 1. halvår 2011 til 372 mio. kr. for 1. halvår 2012, svarende til en fremgang på 39%. Stigningen er fordelt mellem segmenterne handel, produktion og udlejning.

Det har dog ikke været muligt at realisere den forventede dækningsgrad grundet et marked, som er præget af hård konkurrence.

Indgåelse af bankaftalen med selskabets finansieringskilder har medført yderligere omkostninger på 8 mio. kr. i 1. halvår 2012.

Resultatet efter skat i 1. halvår 2012 blev således, et underskud på 15 mio. kr. mod et underskud på 2 mio. kr. i 1. halvår 2011

Resultatet afspejler ikke forventningerne og vurderes som uacceptabelt.

Resultatet samt anden total indkomst medfører at egenkapitalen faldt fra 59 mio. kr. pr. 31. december 2011 til 37 mio. kr. efter afsættelse af 25% beregnet skat på -7 mio. kr.

Markedsforholdene

Markedet har i 1. halvår 2012 været præget af følgende tendenser:

- 2012 startede modsat 2011 med en mild vinter.
- Vedtagelsen af total vægt på 54 tons og dermed muligheden for brug af 7 aksler.
- Tidligere års fokus på konsolidering og reinvesteringer for at kunne bevare deres konkurrenceevne indenfor transportbranchen er taget af.

Således er antallet af tilladelser pr. virksomheder faldet

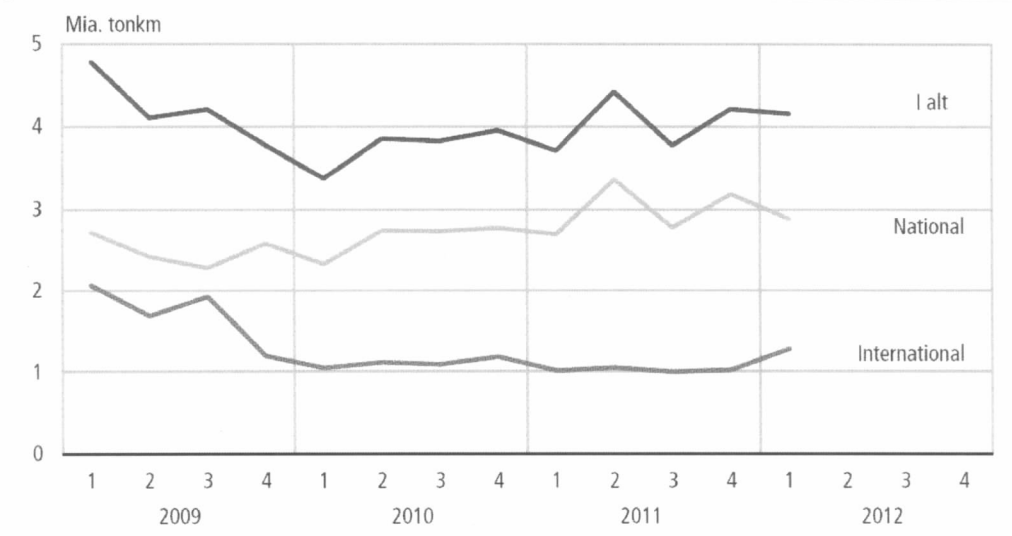
År	Antal	Antal	Gennemsnitligt antal
	virksomheder	godstilladelser	tilladelser pr. virksomhed
2012 - 1 kvrt.	5.503	36.387	6,6
2011	5.591	37.252	6,7
2010	5.693*	37.761*	6,6
2009	5.972	38.586	6,4
2008	6.256	41.071	6,5
2007	6.332	40.680	6,4

* Flere godskørselsvirksomheder har været dobbeltregistreret, hvilket betyder, at det oplyste antal virksomheder og tilladelser har været for højt

Kilde: Trafikstyrelsen

De sidste års massive kapacitetstilpasning i den danske transportbranche er således aftagende.

Transportarbejde ved kørsel med dansk lastbil



Kilde: Danmarks Statistik

- Antallet af konkurser i transportbranchen er faldet:

År	Rekonstruktion*	Konkurs	Manglende egenkapital	Gæld til det offentlige	Tvangsopløsning	I alt
2012 (1. kvrt.)	1	22	2	0	1	26
2011	0	96	2	0	1	99
2010	8	105	14	5	10	142
2009	14	129	13	4	8	168
2008	6	38	2	4	3	53
2007	2	20	1	2	1	26

*Før 1. april 2011 gjaldt reglerne om betalingsstandsning

Kilde: Trafikstyrelsen

- Nyregistreringen af lastbiler mellem 15.000 og 32.000 tons er stigende:

Registreringer - Pr. mærke										
Nyregistreringer										
Lastbiler										
I perioden fra 01-01-2008 til 30-06-2012										
Hele landet										
Vægt mellem 15000 og 32000 kg										
Mærke	2008		2009		2010		2011		2012	
	Antal	Andel	Antal	Andel	Antal	Andel	Antal	Andel	Antal	Andel
DAF	512	8,97%	264	9,53%	343	14,92%	240	7,28%	111	5,92%
IVECO	288	5,04%	96	3,46%	82	3,57%	192	5,82%	100	5,33%
MAN	1.050	18,39%	505	18,22%	493	21,44%	780	23,65%	363	19,35%
MERCEDES-BENZ	685	12,00%	318	11,48%	292	12,70%	370	11,22%	226	12,05%
RENAULT	115	2,01%	113	4,08%	53	2,31%	90	2,73%	56	2,99%
SCANIA	1.468	25,71%	736	26,56%	514	22,36%	755	22,89%	437	23,29%
VOLVO	1.588	27,81%	733	26,45%	518	22,53%	826	25,05%	556	29,64%
Øvrige	4	0,07%	6	0,22%	4	0,17%	45	1,36%	27	1,44%
TOTAL	5.710		2.771		2.299		3.298		1.876	

Kilde: Bilstatistik.dk

Udviklingen i de enkelte forretningsområder

Handel

Segmentbeskrivelse

Handelsaktiviteterne omfatter hovedsageligt handel med vejtransportmateriel i Skandinavien.

Generelt

De nye muligheder for transportmateriel med brugen af total vægt på 54 tons og dermed muligheden for brug af 7 aksler øger fortsat behovet for fokus på salget af både nye og brugt enheder. Samtidigt iværksættes der løbende nye tiltag for at fastholde selskabets markedsandele indenfor disse områder.

Der har således været en positiv trend i markedet, dog har fokus på nedbringelse af varebeholdninger medvirket til at aktiviteten i 1. halvår ikke har bidraget positivt. Det forventes dog at aktiviteten fremadrettet vil bidrage positivt.

Udlejning

Segmentbeskrivelse

Udlejning (leasing) vejtransportmateriel i Skandinavien.

Generelt

De positive tendenser på transportmarkedet har medført en bedring på lejemarkedet, således at der nu laves flere langtidskontrakter end før.

Aktiviteten er dog fortsat belastet af tilbagetagende langtidskontrakter, som følge af kunders manglende betalingsevne.

Aktiviteten bidrager med et væsentligt negativt resultat, men forventes på sigt at bidrage positivt.

Service og produktion

Segmentbeskrivelse

Produktionsaktiviteterne omfatter hovedsageligt produktion af vejtransportmateriel og tilbehør.

Generelt

Der er fokus på dette område og der har været arbejdet med en omstrukturering af arbejdsgangene og organisationen med henblik på at skabe nogle mindre profitcentre. Endvidere har der været øget fokus på at højne medarbejdernes kvalifikationer, således at kvaliteten af vores service har fået et markant løft.

Det forhøjede serviceniveau har medført at en øget indtjening, således at aktiviteten bidrager med et positivt bidrag.

Ejendomme og grunde

Segmentbeskrivelse

Aktiviteter omfatter hovedsageligt drift af ejendomme til koncernens selskaber.

Generelt

Fokus har været rettet mod at optimere udlejningen af de erhvervslejemål, der ligger i tilknytning til koncernens domicilejendomme.

Koncernen har nogle ubebyggede grunde, som er erhvervet med henblik på udbygning af koncernens aktiviteter. Udbygningen er dog sat i bero ind til videre.

De ubebygget grunde, hvor der ikke pt. er planlagt projekter til, søges afhændet på sigt.

Aktiviteten har samlet bidraget med et negativt resultat.

Øvrige aktiviteter

Segmentbeskrivelse

Øvrige selskabers aktiviteter omfatter moderselskabets drift.

Igangværende juridiske tvister

Lastas bruger eksternt advokatfirma til håndtering af de juridiske tvister. Der er aktuelt ingen igangværende juridiske tvister, som forventes at påvirke Lastas nævneværdigt.

Væsentlige risici

Generelt

Lastas væsentligste driftsrisiko er knyttet til evnen til at være stærkt positioneret i et marked, hvor konkurrenceforholdene er vanskelige, idet kunderne efterspørger kvalitetsprodukter til lavest mulige priser. Desuden er det væsentligt for koncernen hele tiden at være på forkant med den teknologiske udvikling inden for koncernens aktivitetsområde.

Øvrige finansielle risici og risikostyringspolitikker

Disse er i al væsentlighed uændrede i forhold til det seneste årsrapport 2011. Der henvises til årsrapporten for 2011.

Påvirkning af sæsonudsving

Koncernens aktivitet er ikke væsentlig omfang påvirket af sæsonudsving.

Begivenheder efter 30. juni 2012

Som anført i meddelelse nr. 141 af 7. maj 2012, har Lastas afhændet en ubebygget grund i Oslo, Norge. Handlen forventes nu at få en negativ indflydelse på resultatet med 2 mio. kr. og egenkapitalen vil stige med 3 mio. kroner som følge af handlen.

Forventninger til fremtiden

Forventningerne til 2012 er nu et underskud i niveauet -40 mio. kr

Lastas fokusområder i 2012 vil være at

- Forsat at sikre et positivt cash flow fra driften
- Optimere balancen, således at den kommer til at afspejle aktivitetsniveauet, hvilket blandt andet forsat vil medføre en nedbringelse af varebeholdningerne
- Mindske tomgangen for udlejningsmateriel / optimering af udlejningsporteføljen, således aktiviteten igen bidrager med positivt resultat
- Fortsat stram omkostnings- og kapacitetsstyring
- Sætte kunden i centrum

AKTIONÆRINFORMATION

Incitamentsprogrammer

Selskabet har pt. ingen incitamentsprogrammer.

Fondsbørsmeddelelser i 2012

Dato	Emne
01-02-2012	Ændring i bestyrelsen
06-02-2012	Forventninger til 2011
09-03-2012	Ændring af finanskalender 2012
31-03-2012	Ændring af finanskalender 2012
31-03-2012	Årsrapport 2011
03-05-2012	Indkaldelse til ordinære generalforsamling
07-05-2012	Lastas sælger grund i Norge
29-05-2012	Afholdelse af generalforsamling
29-05-2012	Delårsrapport Q1 2012
16-07-2012	Underskrift af bankaftale
31-07-2012	Indkaldelse til ekstra ordinær generalforsamling
17-08-2012	Aflysning af ekstraordinær generalforsamling
20-08-2012	Ændring af finanskalender 2012

Finanskalender 2012

Dato	Kl.	Type møde	Emne
31-10-2012	13:00	Bestyrelsesmøde	Godkendelse af perioderegnskab for 3. kvartal 2012

Kontakt

På Lastas' hjemmeside, www.lastas.dk, findes yderligere informationer om koncernen.

ANVENDT REGNSKABSPRAKSIS

Delårsrapporten for Lastas A/S er aflagt efter IAS 34 "Præsentation af delsårsregnskaber", som er godkendt af EU, og danske oplysningskrav for børsnoterede selskaber.

Anvendt regnskabspraksis er boret fra nedenstående uændret i forhold til koncernregnskabet for 2011. Koncernregnskabet for 2011 indeholder en fuld beskrivelse af anvendt regnskabspraksis.

Lastas A/S har implementeret de standarder og fortolkningsbidrag, som træder i kraft for 2012 eller forventes at påvirke Lastas A/S.

Delsårsrapporten er aflagt i tDKK.

Generelt om indregning og måling

I resultatopgørelsen indregnes indtægter i takt med, at de indtjenes, herunder indregnes værdireguleringer af finansielle aktiver og forpligtelser. I resultatopgørelsen indregnes ligeledes omkostninger, herunder afskrivninger og nedskrivninger.

Aktiver indregnes i balancen, når det er sandsynligt, at fremtidige økonomiske fordele vil tilflyde selskabet, og aktivets værdi kan måles pålideligt.

Forpligtelser indregnes i balancen, når det er sandsynligt, at fremtidige økonomiske fordele vil fragå selskabet, og forpligtelsens værdi kan måles pålideligt.

Ved første indregning måles aktiver og forpligtelser til kostpris. Efterfølgende måles aktiver og forpligtelser, som beskrevet for hver enkelt regnskabspost nedenfor.

Visse finansielle aktiver og forpligtelser måles til amortiseret kostpris, hvorved der indregnes en konstant effektiv rente over løbetiden. Amortiseret kostpris opgøres som oprindelig kostpris med fradrag af eventuelle afdrag samt tillæg/fradrag af den akkumulerede amortisering af forskellen mellem kostpris og nominelt beløb.

Ved indregning og måling tages hensyn til begivenheder, der fremkommer mellem balancedagen og tidspunktet for aflæggelsen af årsrapporten, og som be- eller afkræfter forhold, der eksisterede på balancedagen.

Den regnskabsmæssige værdi af immaterielle og materielle anlægsaktiver gennemgås årligt for at afgøre, om der er indikation af værdiforringelse ud over det, som udtrykkes ved normal afskrivning. Hvis dette er tilfældet, foretages en nedskrivningstest, og hvis nødvendigt herefter en nedskrivning til den lavere genindvindingsværdi.

Skønmæssig usikkerhed – ledelsens vurdering

Ved udarbejdelsen af delårsrapporten fortager ledelsen en række regnskabsmæssige skøn og vurderinger, som påvirker anvendelsen af regnskabspraksis og indregning af aktiver, forpligtelser, indtægter og omkostninger. Faktiske resultater kan afvige fra disse skøn.

Væsentlige regnskabsmæssige skøn og vurderinger er uændret i forhold til koncernregnskabet 2011.

RESULTATOPGØRELSE

Beløb i t.kr.	Q2 2012	Q2 2011	YTD 2012	YTD 2011
NETTOOMSÆTNING	190.742	134.948	371.653	268.139
Omkostninger til handelsvarer, råvarer og hjælpematerialer	-136.575	-87.046	-263.142	-165.252
Andre eksterne omkostninger	-6.234	-2.902	-11.299	-7.931
Personaleomkostninger	-12.052	-9.486	-24.908	-16.736
DRIFTSRESULTAT FØR AF- OG NEDSKRIVNINGER (EBITDA)	35.881	35.514	72.304	78.220
Afskrivning af materielle og immaterielle anlægsaktiver	-32.113	-27.305	-62.368	-57.299
DRIFTSRESULTAT (EBIT)	3.768	8.209	9.936	20.921
Finansielle indtægter	1.944	4.091	3.699	8.652
Finansielle omkostninger	-20.659	-14.032	-34.144	-32.028
RESULTAT FØR SKAT	-14.947	-1.732	-20.509	-2.455
Skat	3.736	433	5.127	614
RESULTAT	-11.211	-1.299	-15.382	-1.841
ANDEN TOTALINDKOMST				
Valutaomregning af kapitalandele	-21	28	-19	29
Afdækning af fremtidige pengestrømme.....	-7.380	-12.790	-9.209	456
Skat vedrørende andre indtægter og omkostninger	1.845	3.198	2.302	-114
ANDEN TOTALINDKOMST	-5.556	-9.564	-6.926	371
TOTALINDKOMST	-16.767	-10.863	-22.308	-1.470

BALANCE

	30.06.2012	30.06.2011	31.12.2011
AKTIVER			
Beløb i tkr.			
Software mv.	0	0	0
Goodwill	5.641	5.641	5.641
Immaterielle anlægsaktiver.....	5.641	5.641	5.641
Indretning af lejede lokaler	220	0	166
Grunde og bygninger	349.117	379.339	351.710
Andre anlæg, driftsmateriel og inventar	393.198	393.110	401.832
Materielle anlægsaktiver	742.535	772.449	753.708
Værdipapirer.....	152	280	152
Udskudt skatteaktiv	40.625	43.400	35.498
Udlån finansiel leasing.....	156.099	166.511	156.099
Finansielle anlægsaktiver	196.876	210.191	191.749
LANGFRISTEDE AKTIVER.....	945.052	988.281	951.098
Varebeholdninger	238.422	344.065	290.307
Grunde til salg	24.106	0	24.106
Tilgodehavender.....	65.652	89.010	80.189
Igangværende arbejder for fremmed- regning	3.726	5.846	5.355
Likvide beholdninger	9.894	753	3.242
KORTFRISTEDE AKTIVER.....	341.800	439.674	403.199
AKTIVER.....	1.286.852	1.427.955	1.354.297

BALANCE

	30.06.2012	30.06.2011	31.12.2011
PASSIVER			
Beløb i tkr.			
Aktiekapital	30.905	30.905	30.905
Opskrivninger	1.320	1.320	1.320
Reserve for valutakursregulering	1.403	1.462	1.422
Overført overskud	2.987	91.317	25.276
Moderselskabets andel af egenkapital	36.615	125.004	58.923
Minoritetsinteresser	244	242	244
EGENKAPITAL	36.859	125.246	59.167
Hensatte forpligtelser	2.500	27.000	5.000
Prioritetsgæld	308.380	313.214	310.294
Leasingforpligtelse	354.864	472.127	348.431
Langfristede forpligtelser	665.744	812.341	663.725
Kortfristet del af langfristet gæld	197.015	90.976	213.264
Kreditinstitutter	213.757	235.513	195.977
Leverandører af varer og tjenesteydelser	27.114	76.153	80.165
Anden gæld	107.787	45.733	85.969
Periodeafgrænsningsposter	27.577	24.493	34.030
Hensatte forpligtelser	10.999	17.500	22.000
Kortfristede forpligtelser	584.249	490.368	631.405
FORPLIGTELSER	1.249.993	1.302.709	1.295.130
PASSIVER	1.286.852	1.427.955	1.354.297

EGENKAPITALOPGØRELSE 1. JANUAR - 30. JUNI

Koncernen	Aktionærerne i Lastas A/S						
	Aktiekapital	Reserve for opskrivninger	Reserve for valutakursregulering	Overført resultat	I alt	Minoritetsaktionærer	I alt
Beløb i tkr.							
Egenkapital 1. januar 2011	30.905	1.320	1.433	92.816	126.474	242	126.716
Årets resultat	0	0	0	-1.841	-1.841	0	-1.841
Anden totalindkomst	0	0	29	342	371	0	371
Totalindkomst i alt for perioden	0	0	29	-1.499	-1.470	0	-1.470
Egenkapital 30. juni 2011	30.905	1.320	1.462	91.317	125.004	242	125.246
Egenkapital 1. januar 2012	30.905	1.320	1.422	25.276	58.923	244	59.167
Årets resultat	0	0	0	-15.382	-15.382	0	-15.382
Anden totalindkomst	0	0	-19	-6.907	-6.926	0	-6.926
Totalindkomst i alt for perioden	0	0	-19	-22.289	-22.308	0	-22.308
Egenkapital 30. juni 2012	30.905	1.320	1.403	2.987	36.615	244	36.859

PENGESTRØMSOPGØRELSE

Beløb i t.kr.	YTD 2012	YTD 2011
Årets resultat	-15.382	-1.841
Årets afskrivninger tilbageført	62.368	57.299
Skat af årets resultat tilbageført.....	-5.127	-614
Ændring i varebeholdninger.....	51.885	4.551
Ændring i tilgodehavender, kortfristede aktiver	16.165	-7.415
Ændring hensatte forpligtelser	-9.000	-17.500
Ændring i kortfristet gæld (ekskl. bank, skat og udbytte)	-42.187	4.363
Kursreguleringer mv.	-19	29
Regulering sikringsinstrumenter indregnet i totalindkomst	-6.907	342
Pengestrømme fra driftsaktivitet	51.796	39.214
Køb af materielle anlægsaktiver, finansielle leasingaktiver	-115.196	-84.939
Køb af materielle anlægsaktiver, øvrige aktiver.....	-1.184	0
Salg af materielle anlægsaktiver, finansielle leasingaktiver.....	65.185	55.231
Pengestrømme fra investeringsaktivitet	-51.195	-29.708
Afdrag på lån	-11.729	-29.389
Pengestrømme fra finansieringsaktivitet.....	-11.729	-29.389
Ændring i likvider	-11.128	-19.883
Likvider 1. januar	-192.735	-214.877
Likvider 30. juni	-203.863	-234.760
Likvider 30. juni specificeres således:		
Indestående i pengeinstitutter.....	9.894	753
Bankgæld, kassekredit.....	-213.757	-235.513
Likvider, nettogæld	-203.863	-234.760

Pengestrømsopgørelsen kan ikke direkte udledes af balance og resultatopgørelse.

SEGMENTOPLYSNINGER

Forretningsområder

	Handel	Produktion	Udlejning	Ejendomme	Øvrige	Ikke fordelte poster	Koncern i alt
Segment YTD 2012							
Resultat							
Omsætning.....	173.379	22.622	169.978	6.189	-515	0	371.653
Intern omsætning	37.807	26.129	7.924	4.610	10.796	0	87.266
Nettoomsætning	211.186	48.751	177.902	10.799	10.281	0	458.919
EBITDA	1.179	2.348	67.662	8.688	-7.573	0	72.304
Afskrivninger	-29	-99	-58.678	-3.475	-87	0	-62.368
Resultat før skat.....	-6.578	1.382	-4.432	-5.636	-5.245	0	-20.509
Årets resultat	-4.934	1.037	-3.324	-4.227	-3.934	0	-15.382
Balance							
Aktiver.....	237.923	90.611	659.067	373.601	22.493	-96.843	1.286.853
Nøgletal							
Medarbejdere.....	9	76	4	0	21	0	110
Segment YTD 2011							
Resultat							
Omsætning.....	83.681	13.654	164.245	-1.377	7.936	0	268.139
Intern omsætning	91.958	21.966	-6.797	13.485	0	0	120.612
Nettoomsætning	175.639	35.620	157.448	12.108	7.936	0	388.751
EBITDA	6.065	3.617	62.889	9.934	-4.285	0	78.220
Afskrivninger	-7	-289	-53.399	-3.441	-163	0	-57.299
Resultat før skat.....	2.639	2.568	-3.430	-2.155	-2.078	0	-2.455
Årets resultat	1.980	1.926	-2.572	-1.616	-1.558	0	-1.841
Balance							
Aktiver.....	313.901	74.895	119.793	570.717	126.873	221.777	1.427.955
Nøgletal							
Medarbejdere.....	6	58	6	0	23	0	93