



R3-Ráðgjöf ehf.

Garðar Jónsson
Viðkiptafræðingur - MSc.

Undirbúningur að könnun á
sameiningu Garðabæjar og
Sveitarfélagsins Álftaness

24. maí 2012

Efnisyfirlit

Inngangur.....	1
Sögulegt yfirlit sveitarfélaganna	1
1. Garðabær – núverandi staða	2
1.1. Íbúápróun.....	2
1.2. Skipulag stjórnsýslu	5
1.2.1. Bæjarstjórn	5
1.2.2. Nefndir kjörtímabilið 2010-2014	5
1.2.3. Mótaðar stefnur	7
1.2.4. Aðalskipulag	7
1.3. Stjórnskipulag rekstrar	7
1.4. Þjónusta	9
1.5. Fjármál	15
1.5.1. Tekjustofnar Garðabæjar	15
1.6. B-hluta fyrirtæki	21
1.7. Málaferli	21
2. Sveitarfélagið Álftanes – núverandi staða.....	22
2.1. Íbúápróun.....	22
2.2. Skipulag stjórnsýslu	25
2.2.1. Bæjarstjórn	25
2.2.2. Nefndir kjörtímabilið 2010-2014	25
2.2.3. Mótaðar stefnur	26
2.2.4. Aðalskipulag	26
2.3. Stjórnskipulag rekstrar	26
2.4. Þjónusta	28

2.5.	Fjármál	31
2.5.1.	Tekjustofnar Sveitarfélagsins Álftaness	31
2.6.	B-hluta fyrirtæki	37
2.7.	Málaferli	38
2.8.	Fjárhagsleg endurskipulagning Sveitarfélagsins Álftaness	38
	Proforma ársreikningur 2011.....	40
3.	Fyrirsjáanleg þróun núverandi rekstrar.....	42
3.1.	Fjárhagsáætlun 2012 og þriggja ára áætlun 2013-2015	42
3.2.	Íbúafjöldapróun.....	43
4.	Sameining – Möguleikar og áhrif	44
4.1.	Bæjarstjórn, byggðaráð og nefndir	44
4.2.	Yfirstjórn.....	44
	Sameiginlegur kostnaður	44
	Stjórnskipulag.....	45
4.3.	Þjónustustarfsemi	46
	Þjónustuver	46
	Félagsþjónusta	46
	Fræðslu- og uppeldismál.....	47
	Meningarmál.....	49
	Æskulýðs- og íþróttamál.....	49
	Brunamál og almannavarnir.....	50
	Hreinlætismál.....	50
	Byggingar- og skipulagsmál.....	50
	Umhverfis-, umferðar- og samgöngumál.....	51
	Þjónustumiðstöð.....	51
4.4.	Aukinn kostnaður – aukin þjónusta	51
	Hvatapeningar.....	51

Samgöngumál.....	51
5. Fjármál í sameinuðu sveitar-félagi.....	52
6. Framlög Jöfnunarsjóðs sveitarfélaga.....	56

Inngangur

Bæjarstjórnir Garðabæjar og Sveitarfélagsins Álftaness samþykktu á fundum sínum haustið 2010 skipan samstarfsnefndar á grundvelli heimildar í 90. gr. þágildandi sveitarstjórnarlaga, nr. 45/1998, með síðari breytingum. Hlutverk samstarfsnefndar er að kanna möguleika á sameiningu sveitarfélaganna tveggja. Eftirfarandi fulltrúar voru kjörnir í nefndina:

Kosnir af bæjarstjórn Sveitarfélagsins Álftaness:

Aðalmenn:

- Snorri Finnlaugsson
- Kjartan Sigurðsson
- Einar Karl Birgisson
- Varamenn:
- Kristinn Guðlaugsson
- Hjördís Jóna Gísladóttir
- Guðmundur G. Gunnarsson

Kosnir af bæjarstjórn Garðabæjar:

Aðalmenn:

- Erling Ásgeirsson
- Stefán Snær Konráðsson
- María Grétarsdóttir
- Varamenn:
- Páll Hilmarsson
- Sturla Þorsteinsson
- Steinþór Einarsson

Formaður samstarfsnefndarinnar er Erling Ásgeirsson og varaformaður Snorri Finnlaugsson. Með nefndinni störfuðu

bæjarstjórar sveitarfélaganna, þeir Gunnar Einarsson og Pálmi Mátsson.

Nefndin samþykkti að leita til R3-Ráðgjafar ehf. um sérfræðiráðgjöf í undirbúningsvinnunni. Garðar Jónsson, stjórnunar- og rekstrarráðgjafi hjá R3-Ráðgjöf hefur unnið með samstarfsnefndinni sem verkefnisstjóri en auk þess hafa frá fyrirtækinu komið að vinnunni þeir Gísli Sverrir Árnason, stjórnunar- og menningarráðgjafi, og Tryggvi Árnason, rekstrarráðgjafi.

Sögulegt yfirlit sveitarfélaganna

Sveitarfélögin Garðabær og Sveitarfélagið Álftanes voru frá þjóðveldisöld og fram til ársins 1878 eitt og sama sveitarfélagið er Álftaneshreppur skiptist í Garðahrepp og Bessastaðahrepp.

Sveitarfélögin á Íslandi hafa nánast frá upphafi byggðar á Íslandi verið grundvallareining í stjórnskipan landsins. Á þjóðveldisöld var tekin upp hreppaskipting hér á landi og var land Garðabæjar þá í Álftaneshreppi en hann náði frá Kópavogi í norðri til suðurs að Hvassahrauni. Árið 1878 var Álftaneshreppi skipt í Garðahrepp og Bessastaðahrepp og tilheyrði byggðin suður fyrir Hafnarfjörð þá Garðahreppi.

1. Garðabær – núverandi staða

1.1. Íbúapróun

Þann 1. janúar 2012 voru 11.283 íbúar með lögheimili í Garðabæ. Íbúafjöldinn hefur aukist um 1.754 frá árinu 2006 en þá voru íbúarnir 9.529 talsins. Fjölgunin nemur 18,4%.

	2006	2007	2008	2009	2010	2011	2012
0-5 ára	774	778	804	833	885	906	962
6-15 ára	1.413	1.458	1.491	1.532	1.513	1.560	1.592
16-25 ára	1.360	1.376	1.440	1.479	1.521	1.517	1.585
26-66 ára	4.977	5.176	5.408	5.459	5.497	5.580	5.740
67-79 ára	800	883	948	987	1.009	1.026	1.037
80 ára og eldri	205	242	267	297	312	320	367
Samtals	9.529	9.913	10.358	10.587	10.737	10.909	11.283

Börn á aldrinum 0-5 ára eru 962 talsins árið 2012 og hefur fjölgað um 188 á tímabilinu. Í hlutfalli við heildaríbúafjölda er þessi aldurshópur lítillega stærri nú og árið 2006, þ.e. 8,5% á móti 8,1% árið 2006.

Börn á grunnskólaaldri eru 14,1% af heildaríbúafjölda árið 2012 sem er nokkuð lægra hlutfall en árið 2006 er það var 14,8%. Fjölgun hefur þó orðið í þessum aldurshópi frá 2006 um 179 eða um 12,6%.

Íbúar 16-25 ára eru 1.585 talsins árið 2012 og hefur þeim fjölgað um 225 talsins á tímabilinu. Í hlutfalli við heildaríbúafjöldann hefur þessi aldurshópur lítillega minnkað á tímabilinu og nemur nú 14,0% á móti 14,3% 2006.

Íbúum á aldrinum 26-66 ára hefur fjölgað um 763 á framangreindu tímabili, þ.e. úr 4.977 í 5.740. Hlutfallslega hefur þessi hópur íbúa minnkað á tímabilinu úr 52,2% í 50,8%.

Íbúar á aldrinum 67-79 ára eru 1.037 talsins árið 2012 og hefur þeim fjölgað um 237 frá 2006. Þessi hópur íbúa er hlutfallslega stærri nú en árið 2006 eða 9,2% á móti 8,4%.

Íbúar 80 ára og eldri eru 367 talsins árið 2012 og hefur fjölgað um 162 frá árinu 2006. Hlutfallslega hefur þessi hópur stækkað úr 2,2% af heildaríbúafjölda í 3,25%.

Á næstu blaðsíðu er framangreind skipting mannfjöldans í Garðabæ sýnd myndrænt. Að auki er til samanburðar sýnd samsvarandi skipting mannfjöldans á öllu höfuðborgarsvæðinu. Við samanburð á þessum tveimur myndum sést að aldursskipting íbúa í Garðabæ er nokkuð í takt við aldursskiptingu íbúa á höfuðborgarsvæðinu almennt. Samtals 36,7% af íbúum í sveitarfélaginu eru 25 ára eða yngri en á höfuðborgarsvæðinu er hlutfallið 36,3%.

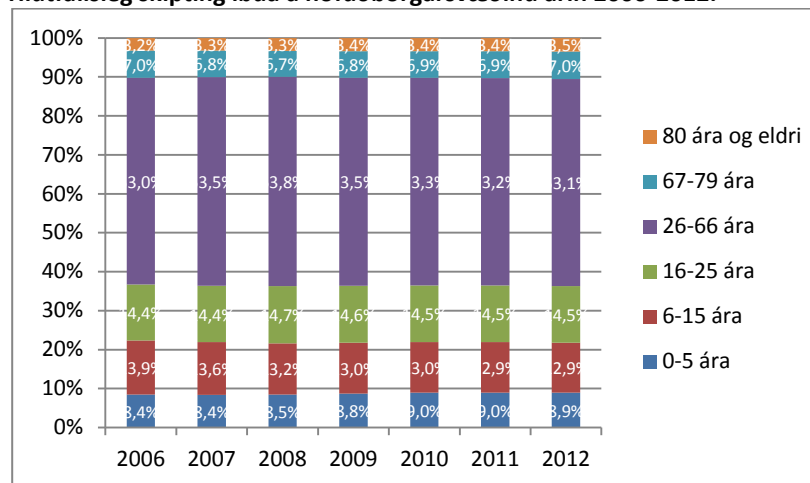
Íbúar á aldrinum 26 til 66 ára telja tæplega 51,0% af heildaríbúafjölda Garðabæjar – á höfuðborgarsvæðinu öllu nemur þessi fjöldi liðlega 53,1% af heildaríbúafjölda svæðisins.

Hlutfallsleg skipting íbúa í Garðabæ árin 2006-2012.



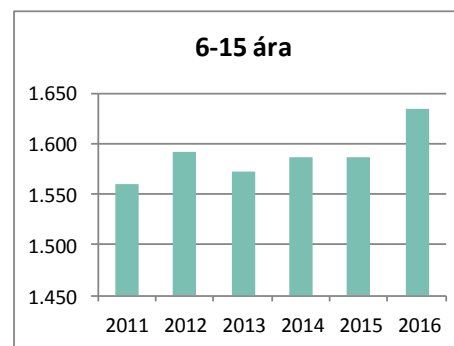
Fjöldi búa 67 ára og eldri í Garðabæ nemur 12,4% af heildaríbúafjölda sveitarfélagsins – á höfuðborgarsvæðinu nemur fjöldi þessa aldurshóps 10,5% af heildaríbúafjölda svæðisins.

Hlutfallsleg skipting íbúa á höfuðborgarsvæðinu árin 2006-2012.



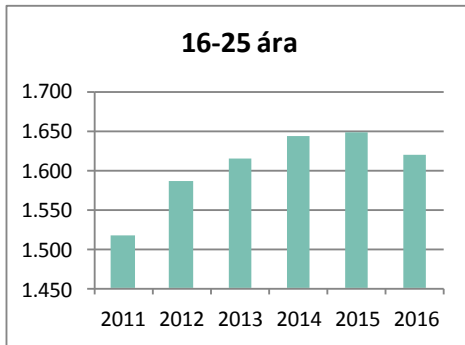
Áætluð þróun íbúafjölda næstu ár

Þegar horft er til framtíðar og mat lagt á þróun íbúafjöldans næstu 4 árin sést að þróun tiltekinnna aldurshópa getur verið nokkuð misjöfn.

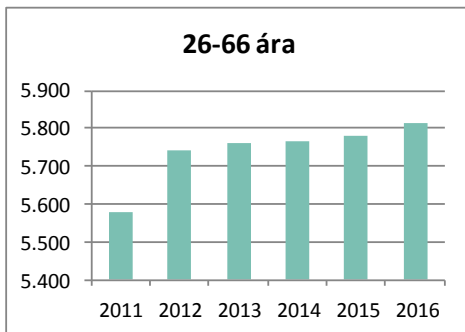


Sé eingöngu miðað við að núverandi árgangar í sveitarfélaginu eldist á tímabilinu án annarra breytinga mun fjölga í öllum aldurshópnum 6-15 ára, 16-25 ára og 26-66 ára. Aðrir aldurshópar eru ekki skoðaðir í þessu samhengi.

Í aldurshópnum 6-15 ára mun íbúum fjölga á tímabilinu, eða úr 1.592 í 1.634. Árið 2013 má gera ráð fyrir að fjöldinn fari niður í 1.572 en aukist síðan aftur.



Í aldurshópnum 16-25 ára má búast við fjölgun á tímabilinu úr 1.585 árið 2012 í 1.620. Búast má við að fjöldinn nái hámarki á þessu tímabili, á árinu 2015, og verði þá 1.649. Eftir það fari að fækka í þessum aldurshópi.



Aldurshópurinn 26-66 ára mun stækka á tímabilinu og er gert ráð fyrir að íbúar í þeim hópi verði 5.815 talsins árið 2016 eða 75 fleiri en á yfirstandandi ári.

1.2. Skipulag stjórnsýslu

1.2.1 Bæjarstjórn

Á kjörskrá við sveitarstjórnarkosningarnar 2010 voru 7.853, atkvæði greiddu 5.567, auðir seðlar voru 307, ógildir seðlar voru 26, kjörsókn var 70,9%.

Eftirfarandi listar buðu fram við síðustu sveitarstjórnarkosningar:

- Listi Framsóknarflokksins (B) 282 atkv., 0 fulltr.
- Listi Sjálfstæðisflokksins (D) 3.322 atkv., 5 fulltr.
- Listi Fólksins í bænum (M) 832 atkv., 1 fulltr.
- Listi Samfylkingarinnar (S) 798 atkv. 1 fulltr.

Bæjarstjórn (7)

- Áslaug Hulda Jónsdóttir
- Erling Ásgeirsson
- Páll Hilmarsson
- Ragný Þóra Guðjohnsen
- Stefán Konráðsson
- Steinþór Einarsson
- Sturla Þorsteinsson

Forseti bæjarstjórnar: Áslaug Hulda Jónsdóttir
Formaður bæjarráðs: Erling Ásgeirsson
Bæjarstjóri: Gunnar Einarsson

Bæjarstjórn er skipuð sjö fulltrúum og eru þeir kosnir til fjögurra ára í senn. Fundir bæjarstjórnar Garðabæjar eru fyrsta og þriðja fimmtudag hvers mánaðar. Fundir bæjarstjórnar eru haldnir í

ráðhúsinu Garðatorgi 7 og hefjast kl. 17:00. Fundir bæjarstjórnar eru öllum opnir.

1.2.2. Nefndir kjörtímabilið 2010-2014

Bæjarráð (3)

Bæjarráð fer, ásamt bæjarstjóra, með framkvæmdastjórn bæjarins og fjármálastjórn að því leyti sem slík stjórn er ekki falin öðrum. Fulltrúar í ráðinu eru kjörnir til eins árs í senn.

Auk framkvæmda- og fjármálastjórnar starfar bæjarráð sem byggingarnefnd í samræmi við heimild í lögum um mannvirki nr. 160/2010, sem tóku gildi 1. janúar 2011. Byggingarfulltrúi hefur þó heimild til að afgreiða, án samþykktar byggingar-nefndar, umsóknir sem varða m.a. einbýlis-, par- eða raðhús, viðbyggingar, minni mannvirki og breytingar á innra skipulagi mannvirkja.

Atvinnu- og tækniþróunarnefnd (5)

Atvinnu- og tækniþróunarnefnd starfar í umboði bæjarstjórnar að eflingu atvinnulífs og tækniþróun í Garðabæ. Hlutverk atvinnu- og tækniþróunarnefndar er:

- Að vera bæjarstjórn ráðgefandi í málum sem varða starfsvið nefndarinnar.
- Að stuðla að eflingu atvinnulífs í Garðabæ.
- Að stuðla að bættu starfsumhverfi fyrirtækja í Garðabæ.
- Að skoða möguleika varðandi gagnaveitu til heimila í Garðabæ.
- Að stuðla að því að Garðabær sé ætíð í fremstu röð á sviði rafrænnar stjórnsýslu.
- Að kanna möguleika og vera ráðgefandi varðandi öflugt dreifkerfi síma í Garðabæ.

Fjölskylduráð (5)

Fjölskylduráð hefur yfirumsjón með félagslegri þjónustu í bænum, en til hennar teljast verkefni á sviði barnaverndar og framfærslumála og einnig ýmis önnur félagsleg þjónusta á vegum bæjarfélagsins, svo sem rekstur gæsluvalla, málefni aldraðra, málefni fatlaðra og heimilishjálp. Ráðið fer einnig með störf jafnréttisnefndar.

Forvarnanefnd (5)

Hlutverk *forvarnanefndar* í Garðabæ er að sinna forvörnum í bænum í víðum skilningi. Dæmi um málaflokka sem varða verksvið forvarnanefndar eru reykingar, áfengi og fíkniefni, næring, einelti, greining sérþarfa hjá börnum, hreyfing, skipulagt félags- og menningarstarf fyrir börn og ungmenni, sjálfsrækt, kynlífsfræðsla, slysavarnir, mæðra- og ungbarnavernd, geðrækt, kynferðisofbeldi og löggæsla.

Íþrótt- og tómstundaráð (5)

Íþrótt- og tómstundaráð vinnur að stuðningi við hverskonar félagsstarf á sviði íþrótt-, æskulýðs- og tómstundamála í bænum og er bæjarstjórn til ráðuneytis um framkvæmdir í þeim tilgangi. Ráðið hefur umsjón með rekstri íþróttamannvirkja í bænum, svo og félagsmiðstöðvar og sér um kjör á íþróttamanni Garðabæjar.

Kjörstjórn (3)

Kjörstjórn til alþingis- og sveitarstjórnarkosninga.

Leikskólanefnd (5)

Leikskólanefnd fer með málefni leikskóla samkvæmt lögum og reglugerð um starfsemi leikskóla, sveitarstjórnarlögum og því sem bæjarstjórn felur henni. Leikskólanefnd hefur umsjón með uppbyggingu og rekstri leikskólanna í bænum.

Menningar- og safnanefnd (5)

Menningar- og safnanefnd hefur umsjón með menningarsjóði Garðabæjar, en fjármunum hans er ráðstafað meðal annars til kaupa á listaverkum, til eflingar tónlistar og leiklistar, til kynningar á bókmenntum og myndlist og til annarrar menningarstarfsemi í bænum.

Nefnd um málefni eldri borgara (5)

Hlutverk *nefndar um málefni eldri borgara* er að starfa í samræmi við stefnu Garðabæjar í málefnum eldri borgara og hafa alþjóðlega framkvæmdaáætlun um málefni aldraðra að leiðarljósi í störfum sínum.

Skipulagsnefnd (5)

Skipulagsnefnd hefur forgöngu um gerð skipulagstillagna, bæði á sviði aðalskipulags og deiliskipulags, fjallar um þær og hefur eftirlit með því að skipulagsákvæði séu virt.

Skólanefnd grunnskóla (5)

Skólanefnd grunnskóla hefur umsjón með málefnum grunnskóla bæjarins; hún sér meðal annars um skiptingu nemenda á milli skólahverfa, hefur umsjón með húsnæðismálum skólanna og samræmir rekstur þeirra.

Skólanefnd Tónlistarskóla Garðabæjar (5)

Skólanefnd Tónlistarskóla Garðabæjar hefur eftirlit með framkvæmdum og rekstri skólans og er ráðgefandi um málefni sem tengjast starfi hans.

Umhverfisnefnd (5)

Umhverfisnefnd hefur umsjón með umhverfis- og náttúruverndarmálum. Hefur beitt sér fyrir umhverfisfræðslu.

Stjórn Hönnunarsafns Íslands (3)

Stjórn safnsins sem Garðabær rekur samkvæmt samningi við mennta- og menningarmálaráðuneytið.

Fulltrúar Garðabæjar í nefndum innan SSH og víðar

- Stjórn SSH (1)
- Fulltrúaráð SSH (2)
- Samvinnunefnd um svæðisskipulag höfuðborgarsvæðis (2)
- Almannaþingarnefnd höfuðborgarsvæðis (2)
- Stjórn skíðasvæða höfuðborgarsvæðis (Bláfjallanefnd) (1)
- Fjallskila- og afréttarnefnd Álftaness, Garðabæjar og Hafnarfjarðar (1)
- Samstarfsnefnd lögreglu og sveitarfélaga (1)
- Stjórn Strætó bs. (1)
- Stjórn Slökkviliðs höfuðborgarsvæðisins bs. (1)
- Stjórn Sorpu bs. (1)
- Stjórn Hjúkrunarheimilisins Holtsbúðar (5)
- Eignarhaldsfélagið Fasteign (1)
- Heilbrigðisnefnd Garðabæjar, Kópavogs, Hafnarfjarðar og Álftaness (1)
- Skólanefnd Fjölbrotaskólans í Garðabæ (2)
- Stjórn Hjálparsjóðs Garðasóknar (1)
- Stjórn Reykjanesfólkvangs (1)
- Fulltrúaráð Ehf. Bí (1)
- Vísindasjóður – skv. ákvæðum í kjarasamningi (2)
- Ritnefnd sögu Garðabæjar (3)

1.2.3. Mótaðar stefnur

Bæjarstjórn Garðabæjar hefur samþykkt stefnu í ýmsum málaflokkum svo sem:

- Afreksstefnu ÍTG
- Fjölskyldustefnu
- Jafnréttisstefnu
- Skólastefnu
- Staðardagskrá 21
- Menningarstefnu
- Forvarnarstefnu
- Mannauðsstefnu
- Fjölmennningarstefnu
- Íþrótt- og tómstundastefnu
- Lýðræðisstefnu.

1.2.4. Aðalskipulag

Bæjarstjórn Garðabæjar samþykkti tillögu að aðalskipulagi Garðabæjar 2004-2016 á fundi sínum 16. mars 2006. Aðalskipulagið var staðfest af umhverfisráðherra 12. júlí 2006.

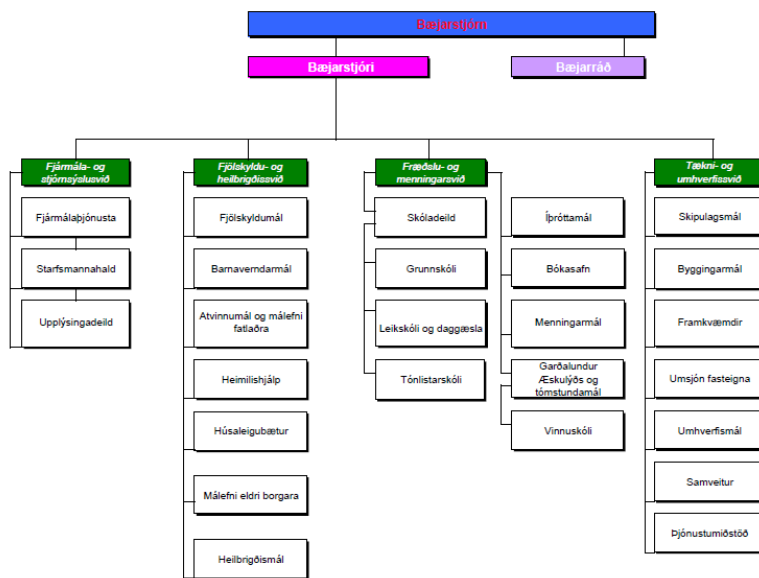
1.3. Stjórnskipulag rekstrar

Á bæjarskrifstofum Garðabæjar er sameiginlegt skrifstofuhald fyrir alla stjórnýslu bæjarins. Þar fást upplýsingar um þjónustu og starfsemi bæjarins, m.a.:

- Um afgreiðslu bæjarstjórnar, bæjarráðs og nefnda bæjarins.
- Um tiltekin mál sem eru til umfjöllunar.
- Um ýmis mál er varða réttindi íbúa.
- Aðstoð við að koma á framfæri erindum við bæjarstjórn, bæjarráð eða nefndir bæjarins.

Stjórnsýslan skiptist í fjögur svið:

- Fjármála- og stjórnsýslusvið
- Fjölskyldusvið
- Fræðslu- og menningar svið
- Tækni- og umhverfissvið.



Gildandi stjórnskipulag Garðabæjar.

1.4. Þjónusta

Þjónustuver Garðabæjar er í Ráðhúsinu að Garðatorgi 7.

Í þjónustuverinu er m.a.

- símsvörun
- öll almenn þjónusta við viðskiptavinum bæjarins
- upplýsingagjöf um starfsemi bæjarins
- upplýsingar um stöðu mála.

Þjónusta við fjölskyldur

Á fjölskyldusviði Garðabæjar er veitt ráðgjöf og stuðningur með viðtæku samstarfi við aðra aðila og stofnanir. Meðal þeirra málaflokka er heyra undir fjölskyldusvið eru:

- Barnaverndarmál
- Framfærslumál
- Húsnæðismál
- Forvarnamál
- Málefni aldraðra
- Málefni fatlaðra.

Skólar

Fræðslu- og menningarsvið nær yfir málefni daggæslu, leikskóla, grunnskóla og tónlistarskóla, íþróttamál, æskulýðs- og tómstundamál unglinga, tómstundir aldraðra, menningar-mál og vinnuskóla.

Sálfræðingar hafa aðsetur á bæjarskrifstofum en eru líka með viðtalstíma í leik- og grunnskólum. Sálfræðingar vinna að forvarnastarfi í samvinnu við starfsmenn skóla meðal annars með kennslufræðilegum og sálfræðilegum athugunum og greiningu á nemendum sem eiga í erfiðleikum sem hafa áhrif á nám þeirra.

Deildarstjóri skóladeildar hefur eftirlit með framkvæmd skólastarfs í grunnskólum og tónlistarskóla.

Leikskólafulltrúi hefur eftirlit með framkvæmd skólastarfs í leikskóla.

Talmeinafræðingar hafa aðsetur á bæjarskrifstofum. Þeir sinna greiningu vegna málþroskaraskana og framburðar-erfiðleika barna í leik- og grunnskólum og veita foreldrum og starfsfólki skólanna ráðgjöf.

Sérkennslufulltrúi leikskóla hefur aðsetur á bæjarskrifstofunum. Hann hefur yfirumsjón með sérkennslu í leikskólunum í Garðabæ og annast faglega ráðgjöf til starfsfólks og foreldra barna í öllum leikskólunum. Sérkennslufulltrúi sinnir frumgreiningu á frávikum leikskólabarna.

Fjölbrautaskólinn í Garðabæ

Rekstur Fjölbrautaskólans er í höndum ríkisins en Garðabær greiðir hluta stofnbúnaðar skólans og á fulltrúa í skólanefnd. Bærinn á gott samstarf við skólann um ýmis mál er varða ungmenni í bænum.

Grunnskólar

Í Garðabæ velja foreldrar skóla fyrir barn sitt og bera ábyrgð á að innrita barnið í þann skóla sem þeir velja. Skólarnir sem innrita börn í 1. bekk kynna starf sitt fyrir foreldrum verðandi grunnskólanemenda í febrúar/mars ár hvert. Einnig fer fram kynning fyrir nemendum sem eru að fara í 8. bekk og foreldra þeirra á þeim kostum sem nemendur í Garðabæ hafa á efsta stigi grunnskóla.

- **Alþjóðaskólinn á Íslandi.** Árgangar: 5-13 ára börn. Einkarekinn skóli í húsnæði Sjálandsskóla þar sem kennsla fer fram á ensku. 54 nemendur, 10 starfsmenn.
- **Barnaskóli Hjallastefnunnar.** Grunnskóladeild; 1.-5. bekkur. Einkarekinn grunnskóli, 157 nemendur, 34 starfsmenn.
- **Flataskóli.** Bekkjardeildir: 1.-7. bekkur. 273 nemendur, 52 starfsmenn.
- **Garðaskóli.** Bekkjardeildir: 8.-10. bekkur. 401 nemandi, 51 starfsmaður.
- **Hofsstaðaskóli.** Bekkjardeildir: 1.-7. bekkur. 423 nemendur, 61 starfsmaður.
- **Sjálandsskóli.** Bekkjardeildir 1.-10. bekkur. 246 nemendur, 43 starfsmenn.

Leikskólar

Í Garðabæ eru 10 leikskólar með ólíkt rekstrarform:

- **Ásar.** 110 börn og 37 starfsmenn.
- **Barnaskóli Hjallastefnunnar.** Leikskóladeild með 5 ára börn. 52 börn og 7 starfsmenn.
- **Bæjarból.** 102 börn, 27 starfsmenn.
- **Hæðarból.** 58 börn, 17 starfsmenn.
- **Kirkjuból.** 62 börn, 20 starfsmenn.
- **Kjarrið.** 20 börn og 4 starfsmenn.

- **Litlu-Ásar.** 30 börn og 7 starfsmenn.
- **Lundaból.** 68 börn, 21 starfsmaður.
- **Sjáland.** 103 börn og 34 starfsmenn.
- **Sunnuhvoll.** 30 börn, 10 starfsmenn.

Garðabær rekur leikskólana Bæjarból, Hæðarból, Kirkjuból, Lundaból og Sunnuhvol. Þrír einkareknir leikskólar í bænum starfa samkvæmt þjónustusamningi við Garðabæ: Leikskólinn Ásar er rekinn af Hjallastefnunni. Litlu-Ásar er leikskóli fyrir börn á aldrinum 9-24 mánaða, einnig rekinn af Hjallastefnunni. Leikskólinn Sjáland er rekinn af einkaaðila. Sjálfstætt starfandi skólar eru Kjarrið, lítill einkarekinn skóli og leikskóladeild Barnaskóla Hjallastefnunnar. Auk þess telst fimm ára deild Alþjóðaskólans vera á leikskólastigi. Tölur um fjölda barna og starfsmanna segja ekki til um stöðugildi eða barn- og dvalargildi.

Daggæsla

Garðabær greiðir niður gæslu barna úr Garðabæ hjá dagforeldri. Markmiðið er að gera vistun hjá dagforeldri að raunverulegum valkosti fyrir foreldra ungra barna með því að kostnaður við hana verði sá sami og við leikskóladvöl. Dagforeldrar eiga rétt á greiðslu til að bæta aðstöðu á heimilum sínum með tilliti til þarfa og öryggis þeirra barna sem þeir vista.

Tónlistarskóli Garðabæjar

Haustið 1999 flutti skólinn í nýtt og glæsilegt hús að Kirkjulundi 11 og er hann nú loks undir einu þaki. Nemendur eru í ár 480. Skólinn skiptist í 4 deildir, þ.e. rekstrardeild, píanódeild, söng-, tónmennta- og slagverksdeild og blásara- og strengjadeild. Um 35 starfsmenn starfa við skólann.

Fullorðinsfræðsla

Klifið er símenntunarmiðstöð í Garðabæ sem hefur það að leiðarljósi að bjóða upp á áhugaverð námskeið fyrir fullorðna.

Menning

Bókasafn Garðabæjar

Bókasafnið er opið virka daga kl. 9-19 og laugardaga frá 1. október til 1. maí kl. 11-15. Hlutverk bókasafnsins er að veita börnum og fullorðnum aðgang að fjölbreyttum bókakosti og rafrænum miðlum til fræðslu og afþreyingar þar á meðal tölvubúnaði og upplýsingum á tölvutæku formi.

Hönnunarsafn Íslands

Árið 2006, tók Garðabær við rekstri Hönnunarsafns Íslands skv. samningi við mennta- og menningarmálaráðuneytið og starfar safnið sem stofnun á vegum bæjarfélagsins.

Krókur

Krókur á Garðaholti er lítill bárujárnsklæddur burstabær sem var endurbyggður úr torfbæ árið 1923. Bærinn er í dag með þremur burstum en árið 1923 var miðburst bæjarins byggð og bæjarhúsin þá aðeins baðstofa og eldhús auk lítils skúrs við útidyrnar. Krókur er staðsettur í nágrenni samkomuhússins á Garðaholti.

Hofsstaðir við Kirkjulund

Fornleifarannsóknir við Hofsstaði hófust árið 1994 og fundust þar minjar af næst stærsta landnámskála sem fundist hefur á Íslandi. Þegar ljóst var hversu merkar fornminjarnar á Hofsstöðum eru ákvað bæjarstjórn Garðabæjar að þær skyldu varðveittar og umhverfi þeirra gert aðlaðandi og aðgengilegt almenningi. Fyrsti áfanginn var hönnun og uppsetning á minjagarði sem umlykur minjarnar. Garðurinn er á lóð Tónlistarskólans að Kirkjulundi í miðbæ Garðabæjar.

Samkomuhús og salir

- Félagsmiðstöðin Garðalundur við Vífilsstaðaveg.
- Safnaðarheimilið Kirkjuhvoll við Kirkjulund.
- Samkomuhúsið Garðaholt í Garðahverfi á Álftanesi.
- Salur í skátaheimilinu Jötunheimum við Bæjarbraut.
- Urðarbrunnur. Salur Fjölbrautaskólans í Garðabæ.
- Samkomusalur í Tónlistarskóla Garðabæjar.

Eldri borgarar

Félagsleg heimaþjónusta og félagsstarf aldraðra heyrir undir fjölskyldusvið Garðabæjar. Miðstöð félagslegrar heimaþjón-ustu og félagsstarfsins er í **Jónshúsi** við Strikið 6. Félagsstarf eldri borgara fer auk þess fram í Kirkjuhvöli við Kirkjulund og í íþróttastöðu Garðabæjar. Dagdvöl stendur öldruðum til boða á Vífilsstöðum og á Hrafnistu, einn eða fleiri daga vikunnar, eftir þörfum. Á dagskrá er félags- og tómstundastarf, leikfimi og fleira. Aðgangur er að hvíldaraðstöðu og máltíðir eru innifaldar. Flutningsþjónusta er til og frá heimili. Önnur þjónusta sem öldruðum stendur til boða er t.d.:

- Garðþjónusta.
- Félagsleg heimaþjónusta.
- Matarþjónusta.
- Hjúkrunarheimili.

- Íbúðir fyrir aldraða.

Vinabæir

Vinabæir Garðabæjar á Norðurlöndunum eru:

Rudersdal í Danmörku

Asker í Noregi

Eslöv í Svíþjóð

Jakobstad í Finnlandi.

Íþróttir, félagsstarf, ungt fólk

Sundlaug Garðabæjar er í íþróttamiðstöðinni Ásgarði.

Íþróttamiðstöðin Ásgarður

Í Ásgarði eru íþróttasalir, þreksalur, sundlaug og fleira.

Íþróttamiðstöðin Mýrin

Í Mýrinni er salur sem er 44 x 45,9 m að stærð og rúmar vel tvo löglega keppnisvelli í handbolta. Í húsinu er einnig kennslusundlaug með heitum potti, sex búningsklefar og hlaupabraut. Í húsinu fer fram íþróttakennsla Hofsstaðaskóla og Fjölbrautaskólinn í Garðabæ nýtir húsið einnig.

Íþróttamiðstöðin Sjálandi

Kennslusundlaug og íþróttahús innan veggja Sjálandsskóla.

UMF Stjarnan

Umfangsmikið starf félagsins setur mikinn svip á bæjarlífið. Stjarnan starfrækir meðal annars átta deildir íþróttastarfs, almenningsíþróttar-, blak-, borðtennis-, fimleika-, hand-knattleiks-, knattspyrnu-, körfuknattleiks- og sunddeild.

Golf

Þrír golfvöllir eru í Garðabæ; í Vetrarmýri, Urriðavatnsdölum og Setbergslandi. Þúttvöllur fyrir eldri borgara er við Kirkjulund.

Hvatapeningar

Hvert barn í Garðabæ á aldrinum 5-18 ára fær árlega úthlutað tiltekinni upphæð (hvatapeningum) sem barnið og/eða foreldrar þess geta varið til að greiða niður félagsgjöld í íþróttar- og æskulýðsstarfi. Upphæðin er 25 þúsund krónur á árinu 2012.

Hestamannafélagið Andvari

Öflugt hestamannafélag sem hefur aðstöðu á Kjóavöllum.

Kajakfélagið

Kajakfélagið í Garðabæ er með aðstöðu í Sjálandsskóla.

Garðalundur – félagsmiðstöð

Félagsmiðstöðin Garðalundur tók til starfa árið 1983. Þar fer fram þróttmikið æskulýðsstarf í samvinnu við skóla bæjarins. Þar er einnig vettvangur fyrir félagasamtök og aðrar stofnanir bæjarins. Félagsmiðstöðin þjónar öllum aldurshópum en sérstök áhersla er lögð á skipulagt starf fyrir börn og unglinga. Haft er náið samráð við stjórnendur Garðaskóla og Sjálands-skóla um mótun stefnu í starfi fyrir unglinga. Unglingastarfið fer að mestu leyti fram samhliða skólaárinu. Frá sumrinu 1998 hafa starfsmenn Garðalundar annast vinnuskóla Garðabæjar og töluverð reynsla er komin á þann starfsvettvang samhliða félagsmiðstöðvarstarfinu.

Vinnuskóli

Starf, fræðsla og tómstundir fyrir ungmenni á aldrinum 14-16 ára. Skólinn starfar í júní og júlí. Almenn störf og áherslur í vinnuskóla eru : Garðyrkja, gróðursetning, hirðing á lóðum og opnum svæðum, fegrun bæjarins og tómstundir.

Forvarnir

Forvarnanefnd og forvarnafulltrúi standa fyrir ráðgjöf, rannsóknnum og upplýsingamiðlun til foreldra og ungmenna.

Framlög til íþróttastarfs 2011

Stjörnuvöllur – gervigras og æfingavellir	57.681.017
Bláfjallasvæðið	5.540.347
Skátafélagið Vífill	4.137.186
UMF Stjarnan	127.685.457
Golfklúbbur	2.825.878
Hestamannafélagið Andvari	1.964.248
Styrkir til æskulýðs- og unglíngastarfs	16.950.000
Hvatapeningar	36.932.786
Aðrir styrkir	7.394.900
Afreksmannastyrkir	550.000
Kjör íþróttamanns ársins	1.072.230
Aðrir styrkir og framlög	4.450.000
Kvennahlaup ÍSÍ	1.322.670

Ýmislegt annað

Frumkvöðlasetrið Kveikjan

Frumkvöðlasetrið Kveikjan er rekin af Nýsköpunarmiðstöð Íslands samkvæmt samningi við sveitarfélögin Garðabæ og Hafnarfjarðarkaupstað.

Heilbrigðisþjónusta

Heilsugæslan í Garðabæ er hluti af Heilsugæslu höfuðborgarsvæðisins.

Brunavarnir

Garðabær er aðili að Slökkviliði höfuðborgarsvæðisins.

Sorphirða

Sorp frá heimilum er hirt á 10 daga fresti. Hvert heimili hefur fengið eina 240 l tunnu, en í fjölbýlishúsum er einnig möguleiki á 660 l gámum, fyrir hverjar þrjár íbúðir. Mögulegt er að fá aukatunnur. Íslenska gámafélagið sér um sorphirðu fyrir Garðabæ skv. samningi.

Strætó

Strætó bs. sér um rekstur almenningssamgangna á höfuðborgarsvæðinu. Leiðir sem fara um Garðabæ eru:

Stofnleið:

1 Hafnarfjörður - Kópavogur - Hlemmur

Hverfisleiðir:

23 Álftanes – Ásgarður

24 Staðahverfi - Mjódd - Garðabær

25 Innanbæjarstrætó Ásgarður – Arnarnes
Ásgarður - Ásar/Sjáland.

Þjónustumiðstöð

Áhaldahús og Vatnsveita Garðabæjar tilheyra miðstöðinni. Garðyrkjudeild hefur einnig aðstöðu þar. Hún sér m.a. um uppbyggingu, hirðingu og viðhald opinna svæða og stofnana-lóða, sér vinnuskóla fyrir verkefnum og hefur umsjón með skólagörðum, útleigu garðlanda og veitir margháttða ráðgjöf.

1.5. Fjármál

1.5.1. Tekjustofnar Garðabæjar

Útsvar

Útsvarsprósenta á tekjur ársins 2012 er 13,66%.

Fasteignagjöld

Neðangreind tafla sýnir álagningarreglur fasteignagjalda fyrir árið 2012.

	Íbúðarhúsnæði (ofl.)			Athugasemdir
	A-liður 3. mgr. 3. gr.	B-liður 3. mgr. 3. gr.	C-liður 3. mgr. 3. gr.	
Fasteignaskattur (hlutfall af fasteignamati)	0,26%	1,65%	1,65%	Hesthús - 0,5%
Lóðarleiga (hlutfall af fasteignamati)	0,40%	1,0%	1,0%	
Sorþhirðugjald	17.500			
Vatnsgjald (hlutfall af fasteignamati húsa og lóða)	0,11%	0,11%	0,11%	
Holræsa- og rotþróunargjöld (hlutfall af fasteignamati húsa og lóða)	0,12%	0,12%	0,12%	
Taðþróargjald			225.700 kr. á hvert hesthús	

Afsláttur af fasteignaskatti og holræsa- og örrorkulífeyrisþega:

Einstaklingum

Hjá einstaklingum með tekjur allt að 4.000.000 kr. er 100% niðurfelling.

Afslátturinn lækkar um 1,0% við hækkun tekna um 3.000 kr. og fellur niður ef tekjur fara yfir 4.300.000 kr.

Hjón

Hjá hjónum með tekjur allt að 5.200.000 kr. er 100% niðurfelling.

Afslátturinn lækkar um 1,0% við hækkun tekna um 12.000 kr. og fellur niður ef tekjur fara yfir 6.400.000 kr.

Heildartekjur

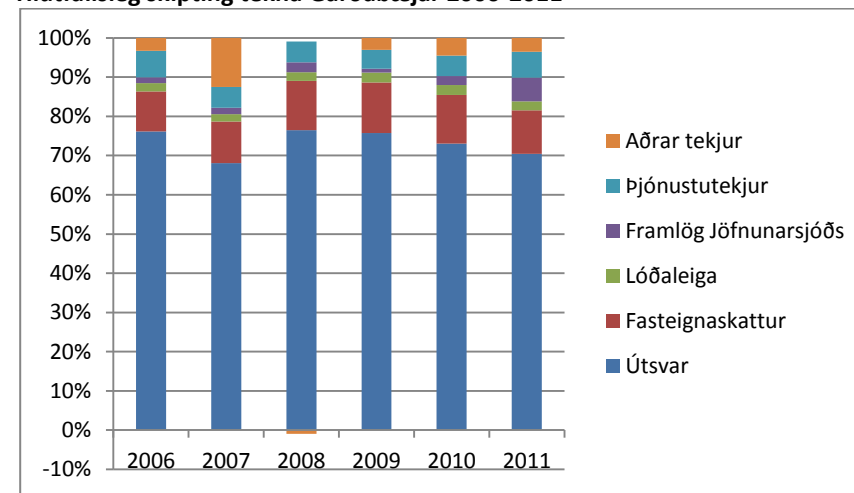
Heildartekjur sveitarsjóðs Garðabæjar námu ríflega 6,3 mlja.kr. árið 2011.

Til samanburðar námu heildartekjur sveitarsjóðs liðlega 3,8 mlja.kr. árið 2006 á þágildandi verðlagi. Þróun teknanna á þessu tímabili og skipting þeirra er lýst í eftirfarandi töflu.

	2006	2007	2008	2009	2010	2011
Útsvar	2.918.604	3.539.474	3.910.678	3.844.981	3.895.952	4.423.631
Fasteignaskattur	391.126	550.447	642.282	653.381	664.720	696.012
Lóðaleiga	80.563	98.830	115.255	130.597	132.306	144.006
Framlög Jöfnunarsjóðs	59.007	83.942	127.579	48.365	123.439	378.932
Þjónustutekjur	257.276	275.174	272.686	244.345	279.248	413.352
Aðrar tekjur	127.013	650.040	-47.126	154.537	239.495	222.876
Tekjur samtals	3.833.590	5.197.907	5.021.354	5.076.206	5.335.160	6.278.809

Tekjur samtals á meðalverðlagi 2011	2006	2007	2008	2009	2010	2011
	5.556.205	7.172.998	6.163.684	5.563.793	5.548.155	6.278.809

Hlutfallsleg skipting tekna Garðabæjar 2006-2011



Framlög Jöfnunarsjóðs sveitarfélaga

Samkvæmt reglum um reikningsskil sveitarfélaga eru framlög Jöfnunarsjóðs sveitarfélaga ýmist færð meðal skatttekna eða þjónustutekna. Þannig eru framlög sem veitt eru til jöfnunar á tekjum eða gjöldum sveitarfélaga færð meðal skatttekna, svo sem tekjujöfnunarframlög, útgjaldajöfnunarframlög og framlög vegna reksturs grunnskóla. Á hinn bóginn eru framlög sem tengjast endurgreiðslum á útlögðum kostnaði færð meðal þjónustutekna svo sem vegna húsaleigubóta.

Heildarframlög Jöfnunarsjóðs sveitarfélaga til Garðabæjar árið 2011 námu um 202,5 mkr. Árið 2007 námu framlögin 92,1 mkr.

Framlög Jöfnunarsjóðs sveitarfélaga til Garðabæjar 2007-2011

	2011	2010	2009	2008	2007
Rgl. nr. 113/2003					
Framlög vegna fjárhagserfiðleika	0	0	0	0	0
Tekjujöfnunarframlög	0	0	0	0	0
Útgjaldajöfnunarframlög	39.425.255	0	0	0	4.476.693
Grunnskóli - rgl. nr. 351/2002					
Almenn jöfnunarframlög til reksturs grunnskóla	95.309.349	34.153.345	9.874.682	90.849.408	46.764.831
Framlög vegna sérþarfa fatlaðra nemenda	30.330.000	30.060.000	32.220.000	32.160.000	28.180.000
Framlög vegna nýbúafraeðslu	6.820.000	5.940.000	6.270.000	3.850.000	4.100.000
	0				
Rgl. nr. 122/2003					
Framlög vegna húsaleigubóta	23.158.300	24.372.773	18.816.506	12.218.049	8.617.129
Rgl. nr. 80/2001					
Framlög vegna fasteignaskattstekna	0	0	0	0	0
Endurgreiðsla vegna hækkunar tryggingagjalds	0	29.180.640			
Til eflingar tónlistarnámi	7.538.500				
Samkomul. ríkis og sv.fél.					
Aukaframlag	0	0	0	0	0
Samtals	202.581.404	123.706.758	67.181.188	139.077.457	92.138.653

Þjónustugjöld

Á yfirlitinu hér til hliðar eru sýnd helstu þjónustugjöld Garðabæjar samkvæmt gildandi gjaldskrá.

Helstu þjónustugjöld Garðabæjar 2012

	Þjónustugjöld
Leikskólaþjónusta	
Grunngjald á hverja klst.	3.360 kr. / mán.
Lágmarksdvöl	4 klst.
Gjald fyrir hádegisverð	6.510 kr. / mán.
Afsláttur til einstæðra foreldra og námsmanna af grunngjaldi árið 2010	40,0%
Greiðslur vegna dvalar barna hjá dagforeldrum	
Greiðslur fyrir 8 klst. vistun (alm.)	55.288 kr. / mán.
Greiðslur fyrir 8 klst. vistun (einstæðir foreldrar og námsmenn)	65.528 kr. / mán.
Tónlistarskóli	
Forskóli	34.400 kr.
Hljóðfæranám	79.300 kr.
Sundlaugar	
Aðgangseyrir fullorðnir	390
Aðgangseyrir börn	125
Árskort - fullorðnir	28.000
Bókasafn	
Árgjald	1.500
Sektir, kr. pr. dag.	20
Heimaþjónusta	
Frítekjumark einstaklinga	160.928 kr./mán.
Frítekjumark hjóna	257.485 kr./mán.
Húsnæði 150 m ² og minna (þrif á gólfum og baðherbergjum)	686 kr. / skipti
Húsnæði 150 m ² og minna (þrif á gólfum, baðherbergjum og öðru eftir þjónustumati)	1.029 kr. / skipti
Húsnæði 150 m ² og stærra (þrif á gólfum og baðherbergjum)	1.029 kr. / skipti
Húsnæði 150 m ² og stærra (þrif á gólfum, baðherbergjum og öðru eftir þjónustumati)	1.372 kr. / skipti
Skólamötuneyti grunnskóla	
Verð fyrir hverja máltíð	428 kr.
Tómstundaheimili Grunnskóla	
Gjald á hverja klukkustund	290
Gjald vegna aðstoðar við heimanám/klst.	410
Síðdegishressing	136
Gatnagerðargjald	
Einbýlishús með eða án tvíbýlisaðstöðu	26.967 kr. / m ²
Raðhús, parhús, tvíbýlishús og keðjuhús	21.573 kr. / m ²
Fjölbýlishús	15.101 kr. / m ²
Annað húsnæði	17.259kr. / m ²

Rekstrarreikningur A-hluta Garðabæjar A-hluta árin 2006 – 2011

Í þús. kr.

	Ársreikningar					
	2006	2007	2008	2009	2010	2011
Rekstrartekjur						
Skatttekjur	3.390.293	4.188.751	4.668.215	4.628.959	4.692.978	5.263.649
Framlög Jöfnunarsjóðs	59.007	83.942	127.579	48.365	123.439	378.932
Aðrar tekjur	384.290	925.214	225.560	398.882	518.743	636.228
Samtals	3.833.590	5.197.907	5.021.354	5.076.206	5.335.160	6.278.809
Rekstrargjöld						
Laun og launatengd gjöld	1.852.179	1.968.365	2.274.732	2.300.412	2.408.586	2.886.079
Annar rekstrarkostnaður	1.515.136	1.933.245	2.252.296	2.184.362	2.194.986	2.456.568
Samtals	3.367.315	3.901.610	4.527.028	4.484.774	4.603.572	5.342.647
Afskriftir	218.004	259.701	262.938	235.792	312.026	325.220
Samtals	3.585.319	4.161.311	4.789.966	4.720.566	4.915.598	5.667.867
Rekstrarniðurstaða fyrir fjármunatekjur og	248.271	1.036.596	231.388	355.640	419.562	610.942
Fjármunatekjur og (fjármagnsgjöld)	-33.602	127.475	-186.798	40.266	50.536	-326.094
Rekstrarniðurstaða ársins (neikvæð)	214.669	1.164.071	44.590	395.906	470.098	284.848

Efnahagsreikningur A-hluta Garðabæjar 2006-2011

Í þús. kr.

	Ársreikningar					
	2006	2007	2008	2009	2010	2011
Eignir						
Fastafjármunir						
Varanlegir rekstrarfjármunir	5.107.336	4.904.642	5.770.526	9.475.200	9.913.567	11.025.939
Leigðar eignir				920.744	875.894	535.449
Áhættufjármunir og langtímaskuldir	1.458.079	1.783.542	1.911.520	1.926.418	1.976.879	1.341.409
Fastafjármunir samtals	6.565.415	6.688.183	7.682.046	12.322.362	12.766.340	12.902.797
Veltufjármunir						
Skammtímaskuldir	1.082.188	2.012.106	1.469.165	1.234.312	1.065.641	1.223.231
Handbært fé	244.994	662.127	890.507	584.972	1.255.763	880.849
Veltufjármunir samtals	1.327.183	2.674.233	2.359.672	1.819.285	2.321.404	2.104.080
Eignir samtals	7.892.597	9.362.416	10.041.718	14.141.647	15.087.744	15.006.877
Eigið fé og skuldir						
Eigið fé	4.134.101	5.639.071	5.683.661	7.860.577	8.563.134	9.116.048
Skuldir og skuldbindingar						
Lífeyrisskuldbindingar	952.000	1.001.000	1.121.000	1.167.000	1.218.000	1.300.000
Langtímaskuldir	1.969.997	1.682.491	2.073.248	2.207.764	2.282.555	2.195.555
Leiguskuldir				1.621.131	1.590.607	745.334
Skammtímaskuldir	836.500	1.039.854	1.163.809	1.285.174	1.433.448	1.649.940
Skuldir og skuldbindingar samtals	3.758.497	3.723.346	4.358.057	6.281.069	6.524.610	5.890.829
Eigið fé, skuldbindingar og skuldir	7.892.598	9.362.417	10.041.718	14.141.646	15.087.744	15.006.877

Sjóðsstreymi A-hluta Garðabæjar 2006-2011

Í þús. kr.

	Ársreikningar					
	2006	2007	2008	2009	2010	2011
Rekstrarhreyfingar						
Rekstrarniðurstaða ársins	214.669	1.164.071	44.590	395.907	470.098	284.848
Liðir sem ekki hafa áhrif á fjárstreymi	427.628	-192.902	796.149	373.297	288.447	672.715
Veltufé frá rekstri (til rekstrar)	642.298	971.169	840.739	769.203	758.545	957.563
Breytingar á skammtímalíðum	-28.480	-166.332	-325.190	-49.187	105.359	-86.021
Handbært fé frá rekstri (til rekstrar)	613.818	804.837	515.548	720.016	863.904	871.542
Fjárfestingahreyfingar						
Fjárfesting í varanlegum rekstrarfjárn	-315.829	-311.277	-1.128.823	-1.295.079	-474.593	-605.475
Söluverð seldra rekstrarfjármuna	0	727.681	0	85	1.651	27.000
Annað	244.992	-610.578	699.103	219.771	58.630	910.773
Fjárfestingahreyfingar samtals	-70.837	-194.174	-429.720	-1.075.223	-414.312	332.298
Fjármögnunarahreyfingar						
Breyting á eigin fé	0	0	0	0	0	0
Tekin ný langtímalán	0	0	353.699	225.000	432.815	155.000
Afborganir langtímalána	-367.576	-456.382	-332.287	-348.186	-333.478	-1.654.349
Annað	-314.044	262.851	121.141	172.859	121.862	-79.405
Fjármögnunarahreyfingar samtals	-681.619	-193.531	142.552	49.673	221.199	-1.578.754
Hækkun (lækkun) á handbæru fé	-138.638	417.132	228.380	-305.535	670.791	-374.914
Handbært fé í upphafi árs	383.632	244.994	662.127	890.507	584.972	1.255.763
Handbært fé í árslok	244.994	662.127	890.507	584.972	1.255.763	880.849

1.6. B-hluta fyrirkæki

Undir B-hluta Garðabæjar falla Samveitur Garðabæjar og Garðahús ehf.

Vatnsveita Garðabæjar, hluti Samveitna Garðabæjar, kaupir vatn frá Vatnsveitu Kópavogs samkvæmt 40 ára samningi um kaup á köldu vatni.

Fráveita Garðabæjar er að langmestu leyti tengd fráveitu höfuðborgarsvæðisins með útrás við Ánanaust, en nú er einnig tenging við fráveitu Hafnarfjarðar í Molduhrauni vegna Kauptúns og Urriðaholts.

1.7. Málaferli

Hjá sveitarfélaginu eru engin ágreiningsmál fyrir dómstólum.

2. Sveitarfélagið Álftanes – núverandi staða

2.1. Íbúapróun

Þann 1. janúar 2012 voru 2.419 íbúar með lögheimili í Sveitarfélaginu Álftanesi. Íbúafjöldinn hefur aukist um 141 frá árinu 2006 er þá voru íbúarnir 2.278 talsins. Fjölgunin nemur 6,2%. Íbúum fækkaði lítilsháttar milli ára 2011 og 2012.

	2006	2007	2008	2009	2010	2011	2012
0-5 ára	244	247	278	274	282	273	235
6-15 ára	434	442	474	482	482	463	457
16-25 ára	329	338	337	347	354	355	348
26-66 ára	1.173	1.232	1.317	1.306	1.289	1.271	1.245
67-79 ára	89	91	92	98	105	104	113
80 ára og eldri	9	11	12	17	18	18	21
Samtals	2.278	2.361	2.510	2.524	2.530	2.484	2.419

Börn á aldrinum 0-5 ára eru 235 talsins árið 2012 og hefur fækkað um 9 á tímabilinu. Sem hlutfall af heildaríbúafjölda hefur þessi aldurshópur aðeins minnkað eða úr 10,7% árið 2006 í 9,7% árið 2012.

Á grunnskólaaldri eru 18,9% af heildaríbúafjölda árið 2012 sem er lítillega lægra hlutfall en árið 2006.

Íbúar 16-25 ára eru 348 talsins árið 2012 og hefur þeim fjölgað um 19 talsins á tímabilinu. Í hlutfalli við heildaríbúafjöldann er þessi aldurshópur nánast jafn stór og árið 2006.

Íbúum á aldrinum 26-66 ára hefur fjölgað um 72 á framangreindu tímabili, þ.e. úr 1.173 í 1.245. Hlutfallslega hefur þessi aldurshópur minnkað lítillega á tímabilinu eða úr 51,5% í 51,4%.

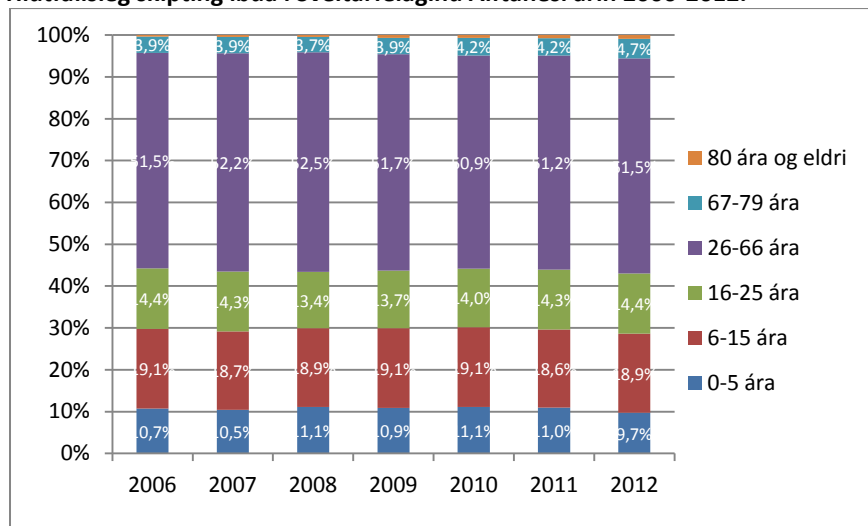
Íbúar á aldrinum 67-79 ára eru 113 talsins árið 2012 og hefur þeim fjölgað um 24 frá 2006. Þessi hópur íbúa er hlutfallslega stærri nú en árið 2006 eða 4,7% nú á móti 3,9% árið 2006.

Íbúar 80 ára og eldri eru 21 talsins árið 2012 og hefur þeim fjölgað um 12 frá árinu 2006. Þótt þessi hópur sé ekki fjölmennur hefur hann stækkað hlutfallslega á tímabilinu eða úr 0,4% í 0,9% af heildaríbúafjölda.

Á næstu blaðsíðu er framangreind skipting mannfjöldans í Sveitarfélaginu Álftanesi sýnd myndrænt. Að auki er til samanburðar sýnd samsvarandi skipting mannfjöldans á öllu höfuðborgarsvæðinu. Við samanburð á þessum tveimur myndum sést glögglega hve íbúar í Sveitarfélaginu Álftanesi eru yngri en almennt er á höfuðborgarsvæðinu. Um 43% af íbúum í sveitarfélaginu eru 25 ára eða yngri – á höfuðborgarsvæðinu eru 36,3% íbúa á þessum aldri.

Íbúar á aldrinum 26 til 66 ára telja liðlega 51,5% af heildaríbúafjölda Sveitarfélagsins Álftaness – á höfuðborgarsvæðinu öllu nemur þessi fjöldi liðlega 53,1% af heildaríbúafjölda svæðisins.

Hlutfallsleg skipting íbúa í Sveitarfélaginu Álftanasi árin 2006-2012.



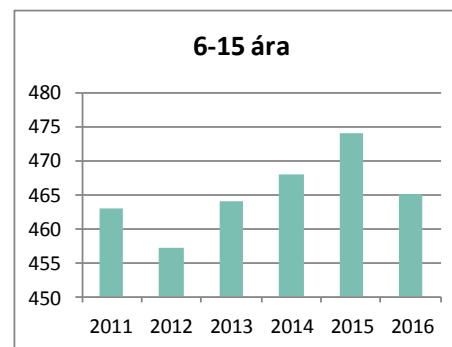
Fjöldi búa 67 ára og eldri í Sveitarfélaginu Álftanasi nemur tæplega 5,5% af heildaríbúafjölda sveitarfélagsins – á höfuðborgarsvæðinu nemur fjöldi þessa aldurshóps liðlega 10,5% af heildaríbúafjölda svæðisins.

Hlutfallsleg skipting íbúa á höfuðborgarsvæðinu árin 2006-2012.



Áætluð þróun íbúafjölda næstu ár

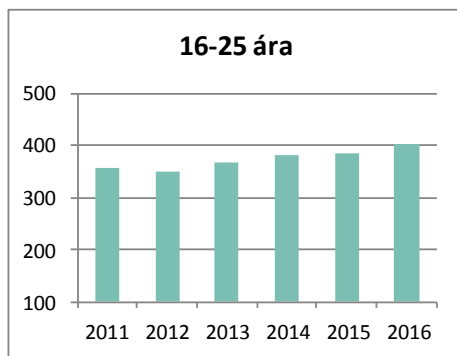
Þegar horft er til framtíðar hjá Sveitarfélaginu Álftanasi og mat lagt á þróun íbúafjöldans næstu 4 árin má búast við fjölgun í þeim þremur aldurshópum sem hér eru skoðaðir, þ.e. í aldurshópnum 6-16 ára, 16-25 ára og 26-66 ára.



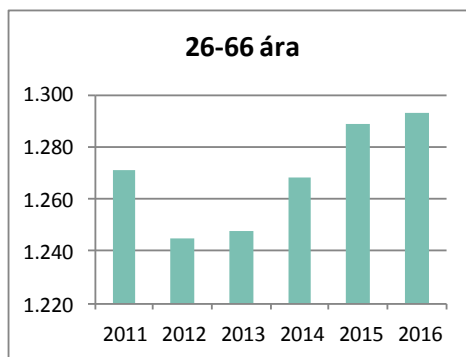
Sé miðað við að núverandi árgangar í sveitarfélaginu eldist á tímabilinu án annarra breytinga mun fjölga lítillega í aldurshópnum 6-15 ára úr 457 árið 2012 í 465 árið 2016.

Gera má ráð fyrir að fjöldinn í þessum aldurshópi verði nokkuð misjafn á tímabilinu en nái hámarki árið 2015, eða 474

íbúar.



Í aldurshópnum 16-25 ára mun fjölga um 54 á tímabilinu, þ.e. úr 348 árið 2012 í 402. Nokkur jöfn fjölgun mun eiga sér stað árlega eins og myndin hér til hliðar sýnir.



Í aldurshópnum 26-66 ára má einnig reikna með fjölgun frá 2012. Á tímabilinu má búast við að þessi hópur stækki um 48 íbúa, eða úr 1.245 í 1.293. Líkt og í aldurshópnum hér á undan má reikna með nokkurri jafnri árlegri fjölgun.

2.2. Skipulag stjórnsýslu

2.2.1. Bæjarstjórn

Á kjörskrá við sveitarstjórnarkosningarnar 2010 voru 1.677, atkvæði greiddu 1.249, auðir seðlar voru 124, ógildir seðlar voru 16, kjörsókn var 74,5%.

Eftirfarandi listar buðu fram við síðustu sveitarstjórnarkosningar:

- Álftaneslistinn (Á) 127 atkv., 1 fulltr.
- Listi Framsóknarflokksins (B) 212 atkv., 1 fulltr.
- Listi Sjálfstæðisflokksins (D) 524 atkv., 4 fulltr.
- Óháð framboð (L) 148 atkv., 1 fulltr.
- Listi Samfylkingarinnar (S) 99 atkv., 0 fulltr.

Bæjarstjórn (7)

- Einar Karl Birgisson
- Hjördís Jóna Gísladóttir
- Guðmundur G. Gunnarsson
- Kjartan Örn Sigurðsson
- Kristinn Guðlaugsson
- Sigurður Magnússon
- Snorri Finnlaugsson

Forseti bæjarstjórnar: Snorri Finnlaugsson
Formaður bæjarráðs: Kristinn Guðlaugsson
Bæjarstjóri: Pálmi Þór Másson

Bæjarstjórn heldur reglulega fundi einu sinni í mánuði, að jafnaði annan þriðjudag hvers mánaðar. Bæjarstjórnarfundir skulu að jafnaði hefjast kl.

17.00 nema bæjarstjórn ákveði annað. Bæjarstjórn er heimilt að fella niður fundi í bæjarstjórn í allt að tvo mánuði að sumarlagi, að jafnaði í júlí og ágúst.

2.2.2. Nefndir kjörtímabilið 2010-2014

Bæjarráð (3)

Bæjarráð ásamt bæjarstjóra fer með framkvæmdastjórn sveitarfélagsins, fjármálastjórn og starfsmannastjórn sé slík stjórn ekki öðrum falin. Í sumarleyfi bæjarstjórnar fer bæjarráð með fullnaðarafgreiðslu mála. Fundargerðir bæjarráðs eru lagðar fyrir bæjarstjórn til staðfestingar. Auk hefðbundinna starfa fer bæjarráð með verkefni á sviði kjara-, ferða- og atvinnumála.

Félagsmálanefnd (5)

Félagsmálanefnd fer með verkefni jafnréttisnefndar, húsnæðisnefndar, öldrunarnefndar og barnaverndarnefndar. Nefndin hefur umsjón með daggæslu í heimahúsum og framkvæmd barnaverndarlaga og laga um málefni fatlaðra og aldraðra.

Íþrótt-, tómstunda- og menningarmálanefnd (5)

Íþrótt-, tómstunda- og menningarmálanefnd fer með íþrótt- og æskulýðsmál auk menningar- og tómstundamála.

Kjörstjórnir til sveitarstjórnar- og alþingiskosninga (3+3+3)

Yfirkjörstjórn og tvær undirkjörstjórnir.

Umhverfis- og skipulagsnefnd (5)

Umhverfis- og skipulagsnefnd fer með verkefni samkvæmt skipulags- og byggingarlögum, er bæjarstjórn til ráðgjafar í umferðarmálum og annast ferlimál fatlaðra. Hún sinnir einnig lögbundnum verkefnum gróðurverndarnefndar og náttúruverndar-nefndar.

Fræðslunefnd (5)

Fræðslunefnd fer með málefni grunnskóla, tónlistarskóla, bókasafna og leikskóla.

Fulltrúar Sveitarfélagsins Álftaness í nefndum innan SSH og víðar

- Stjórn SSH (1)
- Fulltrúaráð SSH (2)
- Samvinnunefnd um svæðisskipulag höfuðborgarsvæðisins (2)
- Almannaþingarnefnd höfuðborgarsvæðisins (2)
- Stjórn skíðasvæða höfuðborgarsvæðis (Bláfjallanefnd) (1)
- Fjallskila- og afréttarnefnd Álftaness, Garðabæjar og Hafnarfjarðar (1)
- Samstarfsnefnd lögreglu og sveitarfélaga (1)
- Stjórn Strætó bs. (1)
- Stjórn Slökkviliðs höfuðborgarsvæðisins bs. (1)
- Stjórn Sorpu bs. (1)
- Stjórn Hjúkrunarheimilisins Holtsbúðar (1)
- Eignarhaldsfélagið Fasteign (1)
- Heilbrigðisnefnd Garðabæjar, Kópavogs, Hafnarfjarðar og Álftaness (1)
- Skólanefnd Fjölbautaskólans í Garðabæ (1)

2.2.3. Mótaðar stefnur

Bæjarstjórn Álftaness hefur samþykkt stefnu í ýmsum málaflokkum svo sem:

- Starfsmannastefnu
- Uppeldis- og menntastefnu
- Fjölskyldustefnu
- Jafnréttisáætlun
- Umhverfisstefnu.

2.2.4. Aðalskipulag

Í gildi er aðalskipulag Álftaness 2005-2024 sem staðfest var af umhverfisráðherra 19. maí 2006.

2.3. Stjórnskipulag rekstrar

Í Sveitarfélaginu Álftanesi fer öll almenn afgreiðsla viðkomandi sveitarfélaginu fram á bæjarskrifstofunum á Bjarnastöðum þar sem er sameiginlegt skrifstofuhald fyrir alla stjórnsýslu bæjarins. Þar fást einnig upplýsingar um þjónustu og starfsemi bæjarins. Starfsemi sveitarfélagsins skiptist í eftirfarandi þrjú svið:

- Fjármálasvið.
- Velferðar- og skólasvið.
- Tæknisvið.

2.4. Þjónusta

Móttaka og símsvörun Sveitarfélagsins Álftaness er að Bjarnastöðum, Álftanesi.

Félagsþjónusta. Velferðar- og skólasvið

Forstöðumaður velferðar- og skólasviðs starfar í umboði félagsmálanefndar sem fer með málefni félagsþjónustu innan sveitarfélagsins. Forstöðumaður starfar að málefnum félagsþjónustunnar í samráði við yfirfélagsráðgjafa. Velferðar- og skólasvið sinnir skólatengdum verkefnum og verkefnum á sviði félagsþjónustu samkvæmt gildandi lögum. Helstu verkefni sviðsins hvað félagsþjónustu varðar eru eftirfarandi:

- Félagsleg ráðgjöf
- Barnavernd
- Fjárhagsaðstoð
- Þjónusta við fatlaða
- Þjónusta við aldraða
- Félagsstarf aldraðra
- Félagsleg heimaþjónusta
- Forvarnir
- Umsjón með dagvistun barna í heimahúsum
- Niðurgreiðsla fyrir dagvistun í heimahúsum
- Húsaleigubætur
- Jafnréttismál.

Skólar

Álftanesskóli

Heildstæður grunnskóli með 1.–10. bekk með 456 nemendum. Starfsmenn eru um 75.

Frístund

Heilsdagsskóli fyrir nemendur 1.-4. bekkja Álftanesskóla. Skráðir notendur um 60-70.

Náttúruleikskólinn Krakkakot

Sex deilda leikskóli með 120 nemendur og 34 starfsmenn.

Leikskólinn Holtakot

Fjögurra deilda leikskóli með 75 nemendur og 20 starfsmenn.

Daggæsla

Félagsþjónustan veitir dagforeldrum ráðgjöf og stuðning í starfi og hefur umsjón með endurmenntun þeirra. Einnig sinnir félagsþjónustan eftirliti með starfsemi og sér til þess að hún uppfylli skilyrði reglugerðar um daggæslu barna í heimahúsum. Félagsþjónustan veitir starfsleyfi fyrir starfsemi dagvistunar barna í heimahúsum að uppfylltum skilyrðum tilgreindum í fyrrnefndri reglugerð. Sveitarfélagið greiðir niður dagvistunargjöld hjá dagforeldrum skv. reglum um niðurgreiðslu vegna daggæslu barna í heimahúsum. Sveitarfélagið gerir samning við dagforeldri um niðurgreiðslur fyrir þeirri upphæð sem eftir stendur.

Tónlistarskóli Álftaness

Skólinn er til húsa í Álftanesskóla. Nemendur skólans eru 113 og starfsmenn 17.

Vinnuskóli

Aðsetur vinnuskólans er í félagsmiðstöð Álftaness sem staðsett er í íþróttamiðstöð. Vinnutími var sem hér segir árið 2010:

Kajakfélag

Kajakklúbburinn Sviði er starfræktur á Álftanesi. Skerjafjörðurinn jafnast á við það besta í heiminum í kajakróðri. Þar er fallest umhverfi og gott að nýta sér sjávarföllin við róðurinn.

Félagsmiðstöð unglinga

Félagsmiðstöð unglinga er staðsett í íþróttamiðstöð Álftaness.

Ýmislegt annað

Þjónustumiðstöð

Helstu verkefni þjónustumiðstöðvar eru:

- Eftirlit og viðhald með byggingum og lóðum sveitarfélagsins.
- Verkefnaáætlanir fyrir viðhaldsverkefni í byggingum og á lóðum.
- Viðhald gatna, gangstétta og göngustíga.
- Uppsetning og viðhald umferðarmerkja.
- Viðhald umferðarljóss og gangbrautarvarsla.
- Snjómokstur gatna, gangstétta og göngustíga.
- Hálkueyðing gatna, gangstétta og göngustíga.
- Viðhald opinna svæða.
- Uppsetning og viðhald jólaskrauts og jólatrjáa.
- Gatnahreinsun og lóðahreinsun á lóðum sveitarfélagsins.
- Eftirlit og viðhald leikvalla.
- Eftirlit með svæðum fyrir jarðvegstípp og garðaúrgang.

Almenningssamgöngur

Strætó bs. sér um rekstur almenningssamgangna á höfuðborgar-svæðinu. Leið 23 fer um Álftanes.

Brunavarnir

Sveitarfélagið Álftanes er aðili að Slökkviliði höfuðborgarsvæðisins.

Sorphirða

Sorp er hirt að jafnaði á 10 daga fresti frá heimilum á Álftanesi. Sveitarfélagið Álftanes er aðili að Sorpu bs. Tveir grenndargámar eru fyrir pappír og fernur á Álftanesi. Garðaúrgangssvæðið er staðsett á Bökkum við Suðurnesveg (sunnan Hólmatúns).

Framlög til íþróttastarfs 2011

Ungmennafélag Álftaness	7.000.000
Skátafélagið Svanur	800.000
Hestamannafélagið Sóti	350.000
Golfklúbbur Álftaness	350.000
Bláfjallasvæði	915.467

2.5. Fjármál

2.5.1. Tekjustofnar Sveitarfélagsins Álftaness

Útvar

Útvarsprósenta á tekjur ársins 2012 er 14,48%. Auk þess er 0,43 prósentustiga álag á útvar í samræmi við samning sem sveitarfélagið hefur gert við Eftirlitsnefnd með fjármálum sveitarfélaga.

Fasteignagjöld

Neðangreind tafla sýnir álagningarreglur fasteignagjalda fyrir árið 2012.

	Íbúðarhúsnæði (ofl.)	Aðrar fasteignir		Athugasemdir
	A-liður 3. mgr. 3. gr.	B-liður 3. mgr. 3. gr.	C-liður 3. mgr. 3. gr.	
Fasteignaskattur (hlutfall af fasteignamati)	0,41%	1,32%	1,65%	
Lóðarleiga (hlutfall af fasteignamati)	0,32%	1,0%	1,0%	
Sorpgjald - 250 l. tunna	24.086	24.086	24.086	
Sorpgjald - 550 l. gámur	50.618	50.618	50.618	
Sorpgjald - 660 l. gámur	67.491	67.491	67.491	
Sorpgjald - græn tunna	10.141	10.141	10.141	
Fráveitugjald - fermetraverð	290,2 kr.	290,2 kr.	290,2 kr.	Fast gjald - 7.497 kr.
Vatnsgjald - fermetraverð	199 kr.	199 kr.	199 kr.	Fast gjald - 5.135 kr.
Vatnsgjald/notkunargjald-rúmmetraverð	27 kr.	27 kr.	27 kr.	
Rotþróargjald	24.086			

Afsláttur af fasteignaskatti og holræsagaldi til elli- og örorkulífeyrisþega:

Einstaklingar

Hjá einstaklingum með tekjur allt að 2.236.500 kr. er 100% niðurfelling.

Á tekjubilinu 2.236.501 - 2.383.500 kr. er 80% afsláttur

Á tekjubilinu 2.383.501 - 2.551.500 kr. er 60% afsláttur

Á tekjubilinu 2.551.501 - 2.698.500 kr. er 40% afsláttur

Á tekjubilinu 2.698.501 - 2.877.000 kr. er 20% afsláttur

Hjón

Hjá hjónum með tekjur allt að 2.870.000 kr. er 100% niðurfelling.

Á tekjubilinu 2.870.001 - 3.013.000 kr. er 80% afsláttur

Á tekjubilinu 3.013.001 - 3.181.500 kr. er 60% afsláttur

Á tekjubilinu 3.181.501 - 3.349.500 kr. er 40% afsláttur

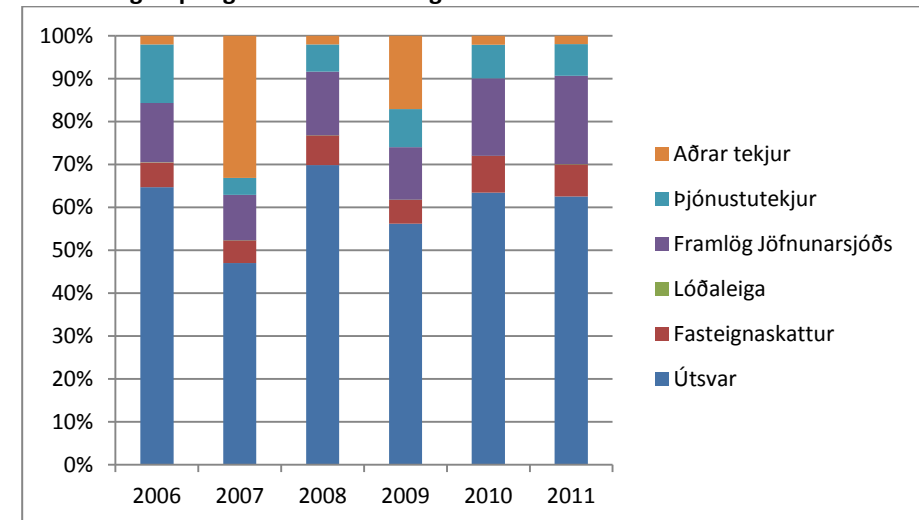
Á tekjubilinu 3.349.501 - 3.507.000 kr. er 20% afsláttur

Heildartekjur

Heildartekjur sveitarsjóðs Sveitarfélagsins Álftaness námu um 1,42 mlja.kr. árið 2011. Til samanburðar námu heildartekjur sveitarsjóðs um 951 m.kr. árið 2006 á þágildandi verðlagi. Þróun teknanna á þessu tímabili og skiptingu þeirra er lýst í eftirfarandi töflu.

	2006	2007	2008	2009	2010	2011
Útvar	615.408	724.755	810.516	787.403	874.127	907.471
Fasteignaskattur	55.206	81.433	79.976	78.172	117.771	109.096
Lóðaleiga	104	114	296	315	369	333
Framlög Jöfnunarsjóðs	131.472	162.945	172.071	170.801	248.899	299.752
Þjónustutekjur	130.522	61.644	74.035	124.613	108.027	106.984
Aðrar tekjur	19.075	511.105	23.312	239.868	28.983	28.673
Tekjur samtals	951.787	1.541.996	1.160.206	1.401.172	1.378.176	1.452.309
Tekjur samtals á meðalverðlagi 2011	1.379.470	2.127.921	1.424.146	1.535.759	1.433.197	1.452.309

Hlutfallsleg skipting tekna Sveitarfélagsins Álftaness 2006-2011



Framlög Jöfnunarsjóðs sveitarfélaga

Eins og áður hefur verið fjallað um eru framlög Jöfnunarsjóðs sveitarfélaga ýmist færð meðal skatttekna eða þjónustutekna í samræmi við reglur um reikningsskil sveitarfélaga. Þannig eru framlög sem veitt eru til jöfnunar á tekjum eða gjöldum sveitarfélaga færð meðal skatttekna, svo sem tekjujöfnunarframlög, útgjaldajöfnunarframlög og framlög vegna reksturs grunnskóla. Á hinn bóginn eru framlög sem tengjast endurgreiðslum á útlögðum kostnaði færð meðal þjónustutekna svo sem vegna húsaleigubóta.

Heildarframlög Jöfnunarsjóðs sveitarfélaga til Sveitarfélagsins Álftaness árið 2011 námu um 507,2 mkr. Árið 2007 námu framlögin 166,1 mkr.

Framlög Jöfnunarsjóðs sveitarfélaga til Sveitarfélagsins Álftaness árin 2007-2011

	2011	2010	2009	2008	2007
Rgl. nr. 113/2003					
Stofnframlög til minni sveitarfélaga	0	0	0	0	0
Framlög vegna fjárhagserfiðleika	0	0	997.500	0	0
Tekjujöfnunarframlög	52.019.835	17.240.012	0	0	0
Útgjaldajöfnunarframlög	124.241.289	89.481.091	86.217.325	93.885.039	87.865.824
Grunnskóli - rgl. nr. 351/2002					
Almenn jöfnunarframlög til reksturs grunnskóla	96.306.263	75.591.829	55.878.121	57.252.643	61.770.281
Framlög vegna sérþarfa fatlaðra nemenda	20.280.000	21.480.000	21.420.000	17.100.000	9.740.000
Framlög vegna nýbúafræðslu	0	770.000	990.000	1.210.000	1.100.000
Rgl. nr. 122/2003					
Framlög vegna húsaleigubóta	7.453.820	11.786.220	6.187.979	4.133.132	2.854.652
Rgl. nr. 80/2001					
Framlög vegna fasteignaskatttekna	6.904.788	5.443.699	2.704.036	2.623.717	2.739.441
Endurgreiðsla vegna hækkunar tryggingagjalds	0	10.954.680			
Til eflingar tónlistarnámi	0				
Samkomul. ríkis og sv.fél.					
Aukaframlag	200.000.000	14.202.066	3.591.447	0	0
Samtals	507.205.995	246.949.597	177.986.408	176.204.531	166.070.198

Þjónustugjöld

Á yfirlitinu hér til hliðar eru sýnd helstu þjónustugjöld Sveitarfélagsins Álftaness samkvæmt gildandi gjaldskrá.

Helstu þjónustugjöld Sveitarfélagsins Álftaness 2012

Þjónustugjöld	
Leikskólaþjónusta	
Grunngjald á hverja klst.	2.520 kr. / mán.
Lágmarksdvöl	4 klst.
Gjald fyrir hádegisverð	5.626 kr. / mán.
Afsláttur til einstæðra foreldra og námsmanna af grunngjaldi árið 2010	30,0%
Greiðslur vegna dvalar barna hjá dagforeldrum	
Greiðslur fyrir 8 klst. vistun (alm.)	30.000 kr. /mán.
Greiðslur fyrir 8 klst. vistun (einstæðir foreldrar og námsmenn)	35.000 kr. / mán.
Tónlistarskóli	
Forskóli I	15.000 kr.
Forskóli II	25.000 kr.
Hljóðfæranám	84.000 kr.
Sundlaugar	
Aðgangseyrir fullorðnir	500 kr.
Aðgangseyrir börn	150 kr.
Árskort	24.200 kr.
Bókasafn	
Árgjald	1500 kr.
Sektir, kr. pr. dag.	10 kr.
Heimaþjónusta	
Fritekjumark einstaklinga	143.770 kr./mán.
Fritekjumark hjóna	234.960 kr./mán.
Húsnæði 150 m2 og minna (þrif á gólfum og baðherbergjum)	386 kr. / klst.
Húsnæði 150 m2 og minna (þrif á gólfum, baðherbergjum og öðru eftir þjónustumati)	386 kr. / klst.
Húsnæði 150 m2 og stærra (þrif á gólfum og baðherbergjum)	386 kr. / klst.
Húsnæði 150 m2 og stærra (þrif á gólfum, baðherbergjum og öðru eftir þjónustumati)	386 kr. / klst.
Skólamötuneyti grunnskóla	
Verð fyrir hverja máltíð	474 kr.
Tómstundaheimili Grunnskóla	
Gjald á hverja klukkustund	312 kr.
Gjald vegna aðstoðar við heimanám/klst.	
Síðdegishressing	150 kr.
Gatnagerðargjald	
Einbýlishús með eða án tvíbýlisaðstöðu	26.971 kr. / m2
Raðhús, parhús, tvíbýlishús og keðjuhús	21.577 kr. / m2
Fjölbýlishús	19.779 kr. / m2
Annað húsnæði	17.980 kr. / m2

Rekstrarreikningur A-hluta Sveitarfélagsins Álftaness árin 2006 – 2011

Í þús. kr.

	Ársreikningar					
	2006	2007	2008	2009	2010	2011
Rekstrartekjur						
Skatttekjur	670.718	806.302	890.788	865.889	992.267	1.016.900
Framlög Jöfnunarsjóðs	131.472	162.945	172.071	170.801	248.899	299.752
Aðrar tekjur	149.597	572.749	97.347	364.481	137.010	135.657
Samtals	951.787	1.541.996	1.160.206	1.401.171	1.378.176	1.452.309
Rekstrargjöld						
Laun og launatengd gjöld	593.742	657.104	759.796	860.416	814.746	771.355
Annar rekstrarkostnaður	459.587	402.546	484.503	545.514	318.022	333.291
Samtals	1.053.329	1.059.650	1.244.299	1.405.930	1.132.768	1.104.646
Afskriftir	41.290	43.754	45.187	50.702	122.643	130.862
Samtals	1.094.619	1.103.404	1.289.486	1.456.632	1.255.411	1.235.508
Rekstramiðurstaða fyrir fjármunatekjur og fjármagnsgjöld	-142.832	438.592	-129.280	-55.461	122.765	216.801
Fjármunatekjur og (fjármagnsgjöld)	-178.875	-46.032	-703.093	-266.870	-131.578	-503.083
Óvenjulegir liðir						-118.042
Rekstrarmiðurstaða ársins (neikvæð)	-321.707	392.560	-832.373	-322.331	-8.813	-404.324

Bent er sérstaklega á kafla 2.8 þar sem fjallað er um fjárhagslega endurskipulagningu Sveitarfélagsins Álftaness og óframkomin áhrif hennar á rekstur og efnahag sveitarfélagsins.

Efnahagsreikningur A-hluta Sveitarfélagsins Álftaness árin 2006-2011

Í þús. kr.

	Ársreikningar					Fjárhagsáætlun
	2006	2007	2008	2009	2010	2011
Eignir						
Fastafjármunir						
Varanlegir rekstrarfjármunir	1.719.264	1.566.951	1.711.061	1.689.654	1.537.891	1.615.201
Leigðar eignir					1.639.040	1.586.904
Áhættufjármunir og langtímakröfur	81.866	491.842	487.028	792.829	793.094	485.389
Fastafjármunir samtals	<u>1.801.130</u>	<u>2.058.793</u>	<u>2.198.089</u>	<u>2.482.483</u>	<u>3.970.025</u>	<u>3.687.494</u>
Veltufjármunir						
Skammtímakröfur	107.589	128.505	152.279	218.032	241.196	167.552
Handbært fé	1.355	139.506	38.141	1.146	31.898	234.316
Veltufjármunir samtals	<u>108.944</u>	<u>268.011</u>	<u>190.420</u>	<u>219.178</u>	<u>273.094</u>	<u>401.868</u>
Eignir samtals	1.910.074	2.326.804	2.388.509	2.701.661	4.243.119	4.089.362
Eigið fé og skuldir						
Eigið fé	<u>233.235</u>	<u>706.641</u>	<u>-125.732</u>	<u>-448.062</u>	<u>-1.249.016</u>	<u>-1.653.340</u>
Skuldir og skuldbindingar						
Lífeyrisskuldbindingar	100.996	112.308	121.528	136.982	145.163	159.578
Langtímaskuldir	1.272.180	1.183.031	1.322.121	1.858.252	1.760.223	1.719.565
Leiguskuldir					2.040.250	2.199.887
Skammtímaskuldir	303.663	324.824	1.070.593	1.154.490	1.546.498	1.663.671
Skuldir og skuldbindingar samtals	<u>1.676.839</u>	<u>1.620.163</u>	<u>2.514.242</u>	<u>3.149.724</u>	<u>5.492.134</u>	<u>5.742.701</u>
Eigið fé, skuldbindingar og skuldir	1.910.074	2.326.804	2.388.510	2.701.662	4.243.118	4.089.361

Skuldbindingar og ábyrgðir utan efnahagsreiknings 1.175.008 243.564

Bent er sérstaklega á kafla 2.8 þar sem fjallað er um fjárhagslega endurskipulagningu Sveitarfélagsins Álftaness og óframkomin áhrif hennar á rekstur og efnahag sveitarfélagsins.

Sjóðsstreymi A-hluta Sveitarfélagsins Álftaness árin 2006-2011
 Í þús. kr.

	Ársreikningar					Fjárhagsáætlun
	2006	2007	2008	2009	2010	2011
Rekstrarhreyfingar						
Rekstrarniðurstaða ársins	-321.707	392.560	-832.374	-322.330	-8.813	-404.323
Liðir sem ekki hafa áhrif á fjárstreymi	180.145	-443.107	688.521	51.936	-36.854	574.631
Hreint veltufé frá rekstri (til rekstrar)	-141.562	-50.547	-143.853	-270.394	-45.667	170.308
Breytingar á skammtímalíðum	155.363	9.250	-10.276	151.323	68.556	170.426
Handbært fé frá rekstri (til rekstrar)	13.801	-41.297	-154.129	-119.071	22.889	340.734
Fjárfestingahreyfingar						
Fjárfesting í varanlegum rekstrarfjármunum	-445.871	-183.420	-189.298	-129.294	8.475	-9.248
Söluverð seldra rekstrarfjármuna	0	785.747	0	310.000	0	15
Annað	-1.235	-414.023	4.031	-306.567	6.404	-2.140
Fjárfestingahreyfingar samtals	-447.106	188.304	-185.267	-125.861	14.879	-11.373
Fjármögnunarahreyfingar						
Breyting á eigin fé	0	80.846	0	0	0	0
Tekin ný langtímalán	443.520	0	215.000	762.887	290.888	0
Afborganir langtímalána	-74.209	-85.894	-96.110	-734.824	-305.117	-158.038
Annað	25.920	-3.809	119.141	179.873	7.214	31.094
Fjármögnunarahreyfingar samtals	395.231	-8.857	238.031	207.936	-7.015	-126.944
Hækkun (lækkun) á handbæru fé	-38.074	138.150	-101.365	-36.996	30.753	202.417
Handbært fé í upphafi árs	39.428	1.354	139.504	38.139	1.143	31.896
Handbært fé í árslok	1.354	139.504	38.139	1.143	31.896	234.313

Bent er sérstaklega á kafla 2.8 þar sem fjallað er um fjárhagslega endurskipulagningu Sveitarfélagsins Álftaness og óframkomin áhrif hennar á rekstur og efnahag sveitarfélagsins.

2.6. B-hluta fyrirtæki

Fráveita Sveitarfélagsins Álftaness er eina rekstrareiningin sem rekin er undir B-hluta sveitarfélagsins.

Vatnsveita og fráveita sveitarfélagsins voru seldar til Orkuveitu Reykjavíkur, sbr. samning dags. 8. nóvember 2004 um kaup og rekstur vatnsveitu Álftaness og samning dags. 25. janúar 2007 um kaup, uppbyggingu og rekstur fráveitu Álftaness.

Sveitarfélagið Álftanes hefur innheimt vatnsgjald og fráveitugjald af íbúum sínum með fasteignagjöldum en skilað því til Orkuveitunnar í samræmi við framangreinda samninga.

Í ársbyrjun 2011 rifti Orkuveita Reykjavíkur samningi um fráveitu Álftaness. Síðar á árinu náðust samningar milli aðila á þá lund að sveitarfélagið leysti til sín fráveituna.

Framkvæmdir í fráveitumálum

Fyrir liggur skýrsla frá VSÓ Ráðgjöf um heildaráætlun fráveitumála í Sveitarfélaginu Álftanesi, dags. 10. maí 2012.

Eftirfarandi eru markmið heildaráætlunarinnar er koma fram í skýrslunni:

Fráveitukerfi

- Myndað verði heildstætt fráveitukerfi fyrir sveitarfélagið.
- Útrásur sveitarfélagsins verði fækkað.
- Þess verði gætt að gerlamengun við strendur sveitarfélagsins verði innan viðmiðunarmarka reglugerðar um hámarksgerlamengun.

Hreinsun

- Kröfur mengunarvarnareglugerðar um hreinsun á skólpi verði uppfylltar áður en því er veitt til sjávar.
- Eins þreps hreinsun verður á skólpi sem veitt er í síður viðkvæman viðtaka.
- Tveggja þrepa hreinsun verður á skólpi sem veitt er í viðkvæman viðtaka.

Viðtaki

Þar sem fjörur eða matvælaiðnaður er í nánd við útivistarsvæði skal fjöldi saurkóligerla eða saurkokka utan þynningarsvæðis vera undir 100 pr. 100ml í 90% tilfella miðað við lágmark tíu sýni.

Framangreind heildarmarkmið voru sett fram í heildaráætlun sveitarfélagsins árið 1996 og hafa ekki breyst.

Í skýrslunni er gerð grein fyrir áætluðum framkvæmdakostnaði sem nemur í heild sinni 170,2 m.kr. Auk þess hefur áður verið reiknað með byggingu hreinsistöðvar sem kosti á bilinu 25-100 m.kr. Samtals er hér um 195,2-270,2 m.kr. framkvæmdakostnað að ræða.

Í fjárhagsáætlun fráveitunnar 2012 og áætlun 2013-2015 er gert ráð fyrir 20 m.kr. fjárfestingum árlega. Slík fjárhæð getur staðið undir 282 m.kr. láni, m.v. 25 ára lánstíma og 5,0% vexti.

Í neðangreindu yfirliti er hinn áætlaði kostnaður sundurliðaður niður á framkvæmdaáfangi.

	<i>Í m.kr.</i>
Skógtjarnarveita	58,5
Túngata og Norðurtún	21,0
Sameining dælubrunna við Breiðumýri	22,0
Varaveita	35,0
Tengilögn frá blikastíg að Sjávangötu	15,2
Meginútrás við Hrakhólma	16,0
Rekstrartengt verkefni	2,5
Samtals	170,2

2.7. Málaferli

Hjá Sveitarfélaginu Álftanesi eru eftirfarandi ágreiningsmál til meðferðar:

Hliðsnes

Í máli þessu voru dómkvaddir matsmenn, áður en dómsmál er höfðað, til að meta ætlað tjón vegna breytinga á aðalskipulagi 2006. Það mat liggur fyrir og var sveitarfélaginu send fjárfraða að fjárhæð 199 m.kr. byggð á matinu. Sveitarfélagið hafnaði kröfunni eins og hún var fram sett. Málið snýst um höfnun á deiliskipulagi sem innifól um 8 einbýlishúsalóðir. Málið fór fyrir Héraðsdóm Reykjaness og féll dómur í því þann 18. júlí 2011 þar sem stefndi, Sveitarfélagið Álftaness, er sýknað af kröfum stefnanda í málinu.

Akrakot

Í máli þessu gáfu eigendur Akrakots út stefnu á hendur Sveitarfélaginu Álftanesi þar sem sveitarfélaginu er stefnt til greiðslu skaðabóta að fjárhæð 625 m.kr. vegna breytinga á

aðalskipulagi 1993 og 1998. Málið er nú í sáttameðferð hjá Héraðsdómi Reykjaness en dómkvaddir voru matsmenn til að meta verðgildi jarðarinnar.

2.8. Fjárhagsleg endurskipulagning Sveitarfélagsins Álftaness

Í samræmi við tillögur fjárhaldsstjórnar Sveitarfélagsins Álftaness hefur verið unnið að fjárhagslegri endurskipulagningu sveitarfélagsins sem nú er á lokastigi. Meginþættir í þeirri vinnu eru eftirfarandi:

Uppgjör samnings við Búmenn.

Árið 2009 var gerður samningur milli Sveitarfélagsins Álftaness og Búanna um kaup hins síðarnefnda á byggingarrétti og kaup hins fyrrnefnda á búseturétti auk framtíðarleigu.

Uppgjör hefur farið fram sem fólst í að sveitarfélagið leysi til sín byggingarréttinn fyrir 85 m.kr. og fullnaðargreiðslu fyrir leiguréttinn að fjárhæð 65 m.kr. Með þessu hefur sveitarfélagið verið losað undan framtíðarleiguskuldbindingu að fjárhæð 932 m.kr.

Uppgjör fór fram fyrir árslok 2011 með fullnaðargreiðslu sveitarfélagsins.

Lánasjóður sveitarfélaga.

Samkomulag er um að hluti af framlögum Jöfnunarsjóðs sveitarfélaga verði ráðstafað til niðurgreiðslu lána hjá Lánasjóði sveitarfélaga, að fjárhæð 94,0 m.kr.

Aðrar lánastofnanir.

Samkomulag við lánastofnanir gera ráð fyrir um 32% lækkun lána. Höfuðstóll og eftirgjöf lánanna eru þannig:

Lánastofnun	Höfuðstóll	Lækkun
Arion banki	728,7 m.kr.	236,7 m.kr.
Lífeyrissjóðir	169,1 m.kr.	54,8 m.kr.

Skilyrði fyrir þátttöku þessara lánastofnana eru:

- Að gengið verði frá uppgjöri vegna samnings við Búmennt
- Að ásættanlegir samningar náist við Eignarhaldsfélagið Fasteign
- Að hluti af framlögum Jöfnunarsjóðs sveitarfélaga verði ráðstafað til niðurgreiðslu lána hjá Lánasjóði sveitarfélaga.

Eignarhaldsfélagið Fasteign.

Leiguskuldbinding sveitarfélagsins vegna fasteigna sem það hefur leigt frá Eignarhaldsfélaginu Fasteign ehf. (EFF) nam 2.200 m.kr. í árslok 2011. Auk þess námu vangreiddar leigugreiðslur í árslok 2011 382,1 m.kr.

Þann 8. maí 2012 var undirritað samkomulag milli aðila sem felur einkum í sér eftirfarandi:

- Að sveitarfélagið leysi til sín fasteignirnar fyrir 1.350 m.kr.
- Að sveitarfélagið greiði 204 m.kr. sem fullnaðaruppgjör fyrir vangreidda leigu.

Reiknað er með að handbært fé sveitarfélagsins sé nægjanlegt til að fjármagna hina vangreiddu leigu. Kaupverð fasteignanna mun sveitarfélagið fjármagna að hluta með láni frá Lánasjóði sveitarfélaga og að hluta með framlögum úr Jöfnunarsjóði sveitarfélaga.

Jöfnunarsjóður sveitarfélaga.

Tiltekin framlög úr Jöfnunarsjóði sveitarfélaga eru hluti af forsendum fjárhagslegrar endurskipulagningar Sveitarfélagsins Álftaness. Neðangreind tafla sýnir þau framlög sem endurskipulagningin byggðist á.

	2011	2012	Samtals
Aukaframlag	200.000.000	175.000.000	375.000.000
			Sameining
Framlög vegna fjárhagserfiðleika	285.000.000	285.000.000	skilyrði
			Sameining
Skuldajöfnunarframlög	300.000.000	300.000.000	skilyrði
Framlög til endurskipulagningar stjórnslu og þjónustu			Sameining
			0 skilyrði
Samtals	200.000.000	760.000.000	960.000.000

Fjallað er betur um þessi framlög Jöfnunarsjóðs sveitarfélaga í kafla 6.

Proforma ársreikningur 2011

Fjárhagslegri endurskipulagningu Sveitarfélagsins Álftaness lýkur ekki fyrr en sveitarfélagið sameinast öðru sveitarfélagi. Fyrirliggjandi ársreikningur sveitarfélagsins árið 2011 sýnir því ekki stöðu þess miðað við að fjárhagslegri endurskipulagningu sé lokið. Til að fá skýra mynd af áhrifum hennar á fjárhagsstöðu sveitarfélagsins hefur yfirlitið hér til hliðar verið sett upp.

Yfirlitið hér til hliðar sýnir í upphafi rekstur sveitarfélagsins samkvæmt ársreikningi 2011. Til hliðar við það eru sýnd rekstrarleg áhrif vegna fjárhagslegrar endurskipulagningar sveitarfélagsins.

Eins og yfirlitið sýnir er reiknað með að tekjufæra um 1.512 m.kr. á óreglulega liði í samræmi við þá samninga sem gerðir hafa verið, sbr. umfjöllun í kaflanum á undan. Í raun sýnir yfirlitið hvernig rekstrarreikningur ársins 2011 hefði litið út ef fjárhagslegri endurskipulagningu hefði að fullu verið lokið í árslok 2011.

	Árs-reikningur 2011	Arion banki	Fasteign	Lífeyris- sjóðir	Lánasjóður	Jöfnunar- sjóður	Eftir endurskipu- lagningu
Rekstrartekjur							
Skatttekjur	1.016.900						1.016.900
Framlög Jöfnunarsjóðs	299.752						299.752
Aðrar tekjur	135.657						135.657
Samtals	1.452.309	0	0	0	0	0	1.452.309
Rekstrargjöld							
Laun og launatengd gjöld	771.355						771.355
Annar rekstrarkostnaður	333.291						333.291
Samtals	1.104.646	0	0	0	0	0	1.104.646
Afskriftir	130.862						130.862
Samtals	1.235.508	0	0	0	0	0	1.235.508
Rekstrarniðurst. fyrir fjármunat. og fjármagnsgj.	216.801	0	0	0	0	0	216.801
Fjármunatekjur og (fjármagnsgjöld)	-503.083	197					-502.886
							0
Rekstrarniðurstaða fyrir óvenjulega liði	-286.282	197	0	0	0	0	-286.085
Óvenjulegir liðir	-118.042	236.776	486.443	53.446	94.000	760.000	1.512.623
Rekstrarniðurstaða ársins (neikvæð)	-404.324	236.973	486.443	53.446	94.000	760.000	1.226.538

Áhrif fjárhagslegu endurskipulagningarinnar á efnahag sveitarfélagsins eru sýnd á yfirlitinu hér til hliðar.

Eignamegin er gert ráð fyrir að fastafjármunir lækki um 631,5 m.kr. og handbært fé lækki einnig eða um 204 m.kr., hvoru tveggja í samræmi við samning við Eignarhaldsfélagið Fasteign.

Skuldamegin er gert ráð fyrir að eigið fé styrkist um 1.630,9 m.kr. og að heildarskuldir og skuldbindingar sveitarfélagsins lækki úr 5.742 m.kr. í 3.276 m.kr.

Efnahagur - Eignir	Ársreikningur						Eftir endurskipu- lagningu
	2011	Arion banki	Fasteign	Lífeyris- sjóðir	Lánasjóður	Jöfnunar- sjóður	
Eignir							
Fastafjármunir							
Varanlegir rekstrarfjármunir							
Fasteignir	1.447.934		1.350.000				2.797.934
Veitukerfi, hafnarmannvirki og götur	131.810						131.810
Vélar, áhöld og tæki	35.457						35.457
Leigueignir	1.586.904		-1.586.904				0
							0
	3.202.105	0	-236.904	0	0	0	2.965.201
Áhættufjármunir og langtímakröfur							
Eignahlutir í félögum	485.225		-394.598				90.627
Langtímakröfur	164						164
	485.389	0	-394.598	0	0	0	90.791
Fastafjármunir	3.687.494	0	-631.502	0	0	0	3.055.992
Veltufjármunir							
Birgðir							
Skammtímakröfur							
Óinnheimtar tekjur	106.294						106.294
Aðrar skammtímakröfur	61.098						61.098
Næsta árs afborganir langtímakrafna	160						160
Handbært fé	234.316		-204.200				30.116
Veltufjármunir	401.868	0	-204.200	0	0	0	197.668
Eignir samtals	4.089.362	0	-835.702	0	0	0	3.253.660
Eigið fé	-1.653.340	236.973	486.443	53.446	94.000	760.000	-22.478
Skuldbindingar							
Lífeyrisskuldbindingar	159.578						159.578
	159.578	0	0	0	0	0	159.578
Langtímaskuldir							
Skuldir við lánastofnanir	1.719.565		1.350.000			-760.000	2.309.565
Leiguskuldir	2.199.887		-2.199.887				0
	3.919.452	0	-849.887	0	0	-760.000	2.309.565
Skammtímaskuldir							
Skuldir við lánastofnanir	0						0
Skuldir við eigin fyrirtæki	0						0
Viðskiptaskuldir	64.442						64.442
Næsta árs afborganir langtímaskulda	222.803		-90.184				132.619
Aðrar skammtímaskuldir	1.376.426	-236.973	-382.073	-53.446	-94.000		609.934
	1.663.671	-236.973	-472.257	-53.446	-94.000	0	806.995
Skuldir og skuldbindingar samtals	5.742.701	-236.973	-1.322.144	-53.446	-94.000	-760.000	3.276.138
Eigið fé og skuldir samtals	4.089.361	0	-835.701	0	0	0	3.253.660

3. Fyrirsjáanleg þróun núverandi rekstrar

3.1. Fjárhagsáætlun 2012 og þriggja ára áætlun 2013-2015

Fyrir liggur ársreikningur 2011 hjá báðum sveitarfélögum. Auk þess hafa fjárhagsáætlanir 2012 og áætlanir 2013-2015 verið samþykktar í hvoru sveitarfélagi fyrir sig miðað við áframhaldandi sjálfstæðan rekstur.

Garðabær

Yfirlitið hér að neðan sýnir rekstur Garðabæjar 2011, samkvæmt ársreikningi og þróun hans miðað við fyrirbyggjandi fjárhagsáætlun 2012 og áætlun 2013-2015.

Ársreikningur 2011, fjárhagsáætlun 2012 og 3ja ára áætlun 2013-2015

	2011	2012	2013	2014	2015
Rekstrartekjur					
Skatttekjur	5.391.033	5.272.000	5.422.000	5.572.000	5.722.000
Framlög Jöfnunarsjóðs	378.932	339.920	339.920	339.920	339.920
Aðrar tekjur	508.845	591.666	591.666	591.666	591.666
Samtals	6.278.810	6.203.586	6.353.586	6.503.586	6.653.586
Rekstrargjöld					
Laun og launatengd gjöld	2.770.167	2.965.966	2.965.966	2.965.966	2.965.966
Annar rekstrarkostnaður	2.572.480	2.727.540	2.755.753	2.780.753	2.780.788
Samtals	5.342.647	5.693.506	5.721.719	5.746.719	5.746.754
Afskriftir	325.220	337.699	359.274	364.978	352.490
Samtals	5.667.867	6.031.205	6.080.993	6.111.697	6.099.244
Rekstrarniðurst. fyrir fjármunat. og fjármagnsgj.	610.943	172.381	272.593	391.889	554.342
Fjármunatekjur og (fjármagnsgjöld)	-326.093	-79.826	-93.650	-94.612	-91.212
Rekstrarniðurstaða ársins (neikvæð)	284.850	92.555	178.943	297.277	463.130

Sveitarfélagið Álftanes

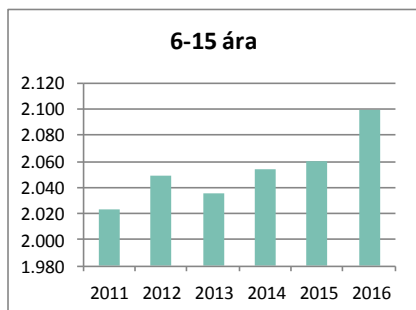
Yfirlitið hér að neðan sýnir rekstur Sveitarfélagsins Álftaness 2011, samkvæmt proforma-ársreikningi, þ.e. að fjárhagslegri endurskipulagningu sé fullu lokið það ár, sbr. umfjöllun í kaflanum á undan. Auk þess er sýnd þróun rekstursins miðað við fyrirbyggjandi fjárhagsáætlun sveitarfélagsins 2012 og áætlun 2013-2015.

Ársreikningur 2011, fjárhagsáætlun 2012 og 3ja ára áætlun 2013-2015

	2011	2012	2013	2014	2015
Rekstrartekjur					
Skatttekjur	1.035.129	1.043.430	1.043.430	1.043.430	1.043.430
Framlög Jöfnunarsjóðs	299.752	277.640	277.640	277.640	277.640
Aðrar tekjur	117.430	146.935	146.935	146.935	146.935
Samtals	1.452.311	1.468.005	1.468.005	1.468.005	1.468.005
Rekstrargjöld					
Laun og launatengd gjöld	771.356	783.816	783.816	783.816	783.816
Annar rekstrarkostnaður	333.290	314.187	314.187	314.187	314.187
Samtals	1.104.646	1.098.003	1.098.003	1.098.003	1.098.003
Afskriftir	130.862	116.539	115.499	99.682	99.682
Samtals	1.235.508	1.214.542	1.213.502	1.197.685	1.197.685
Rekstrarniðurst. fyrir fjármunat. og fjármagnsgj.	216.803	253.463	254.503	270.320	270.320
Fjármunatekjur og (fjármagnsgjöld)	-502.885	-252.049	-104.054	-94.225	-84.148
Rekstrarniðurstaða fyrir óvenjulega liði	-286.082	1.414	150.449	176.095	186.172
Óvenjulegir liðir	1.522.703				
Rekstrarniðurstaða ársins (neikvæð)	1.236.621	1.414	150.449	176.095	186.172

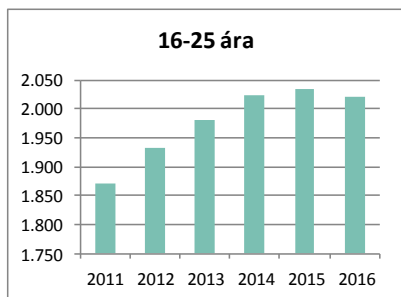
3.2. Íbúafjöldapróun

Samanlagður íbúafjöldi Garðabæjar og Sveitarfélagsins Álftaness var



13.702 talsins þann 1. janúar 2012. Þegar horft er til framtíðar fyrir þessi sveitarfélög sameiginlega má setja saman þróun íbúafjölda þeirra næstu ár sem áður hefur verið fjallað um. *Sé, eins og áður, miðað við að núverandi árgangar í báðum sveitarfélögunum eldist á tímabilinu án annarra breytinga þá mun fjölga*

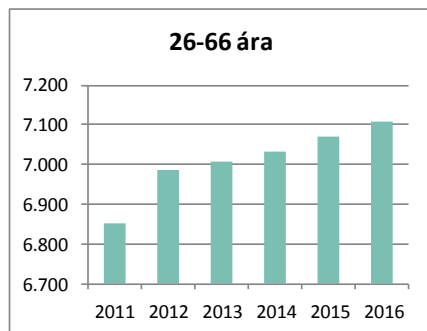
í aldurshópnum 6-15 ára en fjölga í aldurshópnum 16-25 ára og 26-66 ára.



Íbúum í aldurshópnum 6-15 ára mun fjölga um 50 frá árinu 2012 til ársins 2016.

Í aldurshópnum 16-25 ára mun íbúum fjölga um 102 talsins til ársins 2015 en ári seinna, eða 2016, verður fjöldinn í þessum aldurshópi 13 íbúum minni eða 2022 talsins.

Aldurshópurinn 26-66 ára mun stækka á framangreindu tímabili úr 6.985 íbúum í 7.108. Fjölgunin í þessum aldurshópi nemur 123.



4. Sameining – Möguleikar og áhrif

4.1. Bæjarstjórn, byggðaráð og nefndir

Samkvæmt 11. gr. nýrra sveitarstjórnarlaga, nr. 138/2011, skal fjöldi aðalmanna í sveitarstjórn vera 11-15 talsins í sveitarfélögum með 10.000 – 49.999 íbúa. Samkvæmt 35. gr. sömu laga er sveitarstjórn heimilt að ákveða í samþykkt um stjórn sveitarfélagsins að kosið skuli í byggðaráð. Aðalmenn í byggðaráði skulu ekki vera fleiri en nemur helmingi aðalmanna í sveitarstjórn, þó mest níu talsins. Í sveitarstjórn með 11 eða 13 aðalfulltrúum getur byggðaráð því mest verið skipað 5 fulltrúum og mest getur byggðaráð verið skipað 7 aðalfulltrúum í 15 manna sveitarstjórn.

Samkvæmt ákvæði til bráðabirgða í nýjum sveitarstjórnarlögum þarf ekki að koma til fjölgunar á fulltrúum í sveitarstjórn sameinaðs sveitarfélags fyrr en við sveitarstjórnarkosningar 2018. Við sameiningu sveitarfélaganna er því hægt að ákveða að fjöldi fulltrúa í sveitarstjórn við kosningar árið 2014 verði óbreyttur eða sjö. Jafnframt er hægt að ákveða að fjöldi fulltrúa verði á bilinu 9-15.

Rétt þykir að hafa sama fulltrúafjölda í nefndum líkt og nú er hjá Garðabæ, þ.e. 5 fulltrúar. Fræðslunefnd verði sameinuð nefnd grunnskóla-, leikskóla- og tónlistarskólamála sem í væru 7 fulltrúar til að tryggja sem mesta breidd sjónarmiða.

Í meginatriðum getur nefndaskipan hins nýja sveitarfélags verið þannig:

- Atvinnumál – Í hlutverki bæjarráðs
- Byggingarmál – Í hlutverki bæjarráðs
- Félagsmálanefnd

- Íþrótt- og tómstundaneftnd
- Menningarmálanefnd
- Fræðslunefnd
- Umhverfisneftnd
- Skipulags- og samgöngunefnd

Eðlilegt væri að miða við að árlegur fjöldi funda verði 8-10 í hverri nefnd. Í skipulags- og samgöngunefnd væri fjöldinn þó meiri.

Gert er ráð fyrir að ný sveitarstjórn verði kosin 2014. Þangað til fari núverandi bæjarstjórn Garðabæjar með stjórn hins sameinaða sveitarfélags. Núverandi bæjarstjórn Sveitarfélagsins Álftanes verði á tímabilinu ráðgefandi sem hverfisstjórn og eigi áheyrnarfulltrúa í nefndum sveitarfélagsins.

4.2. Yfirstjórn

Sameiginlegur kostnaður

Á árinu 2011 nam sameiginlegur kostnaður í rekstri Garðabæjar 436,4 m.kr., eða um 40.004 kr. á hvern íbúa. Í Sveitarfélaginu Álftanesi nam þessi kostnaður 106,3 m.kr. sama ár eða 42.795 kr. á hvern íbúa. Hér er um að ræða málaflokk *21-Sameiginlegur kostnaður* sem felur í sér eftirtaldar rekstrareiningar:

- 0 Meðferð sveitarstjórnarmála
 - 01 Sveitarstjórn
 - 07 Endurskoðun
- 1 Kosningar
 - 11 Sveitarstjórnarkosningar
 - 15 Alþingis- og forsetakosningar
 - 19 Aðrar atkvæðagreiðslur
- 2 Sameining sveitarfélaga
- 4 Skrifstofur sveitarfélagsins
- 5 Risna, móttökur og kynningarmál
- 6 Starfsmannakostnaður

- 7 Samstarf sveitarfélaga
- 8 Ýmsir styrkir og framlög

Eðlilegt væri að sameina skrifstofur sveitarfélaganna í núverandi húsnæði bæjarskrifstofu Garðabæjar. Þar er til staðar rými og aðstaða til að hýsa verkefni yfirstjórnar beggja sveitarfélaganna. Skrifstofuhald sveitarfélaganna yrði samþætt á þessum stað til að ná fram rekstrarhagræðingu. Gert er ráð fyrir að sameining skrifstofuhaldsins geti skilað fjárhagslegum ávinningi sem svarar útgjöldum Sveitarfélagsins Álftaness í sameiginlegum kostnaði. Við útfærslu á samþættingu starfsmannahalds þarf hinsvegar að horfa til beggja sveitarfélaga.

Til að meta í meginráttum hversu miklir hagræðingarmöguleikar felist í sameiginlegu skrifstofuhaldi sveitarfélaganna eru í neðangreindri töflu sýnd útgjöld Sveitarfélagsins Álftaness í málaflokki 21 samkvæmt ársreikningi 2011.

Sameiginlegur kostnaður í Sveitarfélaginu Álftanesi árið 2011 – málaflokkur 21 – og mögulegur sparnaður.

	Tekjur	Laun og launatengd gjöld	Annar rekstrar-kostnaður	Samtals
Sameiginlegur kostnaður alls	-3.468	65.664	44.108	106.304
<i>Aukning lífeyrisskuldbindingar</i>		<i>-15.833</i>		<i>-15.833</i>
<i>Eitt stöðugildi</i>		<i>-6.000</i>		<i>-6.000</i>
<i>Tekjur</i>	<i>3.468</i>			<i>3.468</i>
Hreinn sparnaður	0	43.831	44.108	87.939

Hluti af framangreindum sameiginlegum kostnaði er gjaldfærð aukning lífeyrisskuldbindinga sem eðlilega mun ekki sparast við sameiningu skrifstofuhaldsins. Með samþættingu starfsmannahalds er ætlast til að stöðugildi verði færri en þau eru nú í báðum sveitarfélögunum. Fjöldi stöðugilda í skrifstofuhaldi Sveitarfélagsins Álftaness er vísbending um fjölda stöðugilda sem sparast gæti við slíka samþættingu. Hér er hinsvegar dregið frá eitt stöðugildi vegna óvissu á þessu stigi.

Í rekstraráætlun fyrir sameinað sveitarfélag sem fjallað er um í kafla 5, er reiknað með að á árinu 2013 náist þessi sparnaður að 75% leyti en að fullu leyti árið 2014.

Stjórnskipulag

Með sameiningu á skrifstofum sveitarfélaganna væri eðlilegt að samþætta stjórnáætlun og byggja stjórnskipulag hins nýja sveitarfélags á núverandi stjórnskipulagi Garðabæjar en starfsemi þess er skipt í eftirtalin fjögur svið:

- Fjármála- og stjórnáætlunsvið
- Fjölskyldusvið
- Fræðslu- og menningarsvið
- Tækni- og umhverfissvið

Með framangreindri samþættingu næðist frekari hagræðing í stjórn faglegrar starfsemi sveitarfélaganna svo sem félagsþjónustu, fræðslu- og uppeldismálum og á sviði byggingar-, skipulags og umhverfismála. Í sameiginlegum liðum málaflokka sveitarfélaga eru einkum færð útgjöld við stjórn þeirra. Slík útgjöld hjá Sveitarfélaginu Álftanesi geta verið vísbending um hvað framangreind samþætting getur skilað mikilli rekstrarhagræðingu. Í töflunni hér á eftir eru þessi útgjöld sýnd eftir málaflokkum samkvæmt ársreikningi 2011.

Útgjöld sameiginlegra liða í nokkrum málaflokkum árið 2011 hjá Sveitarfélaginu Álftanesi og mögulegur sparnaður við sameiningu.

	Tekjur	Laun og launatengd gjöld	Annar rekstrar-kostnaður	Samtals
Félagsþjónusta	0	11.923	803	12.726
Fræðslu- og uppeldismál	0	2.006	3.853	5.859
Æskulýðs- og íþróttamál	0	7.670	420	8.090
Skipulags- og byggingarmál	0	913	3.885	4.798
Umhverfismál	0	0	0	0
Samtals	0	22.512	8.961	31.473
Félagsþjónusta		-11.923	0	-11.923
Fræðslu- og uppeldismál		0	-3.853	-3.853
Æskulýðs- og íþróttamál		-3.835	-420	-4.255
Skipulags- og byggingarmál		0	0	0
Umhverfismál		0	0	0
Hreinn sparnaður	0	6.754	4.688	11.442

Nánari lýsing hagræðingarmöguleika:

- Félagsþjónusta
Hér eru m.a. færð laun félagsmálastjóra Sveitarfélagsins Álftanes sem sinnt hefur störfum í barnaverndarmálum og öðrum þáttum félagsþjónustu. Ekki er því gert ráð fyrir að þessi kostnaður sparist við sameiningu sveitarfélaganna.
- Fræðslu- og uppeldismál
Í þessum lið er launaþáttur fyrst og fremst vegna fræðslunefndar sveitarfélagsins en annar rekstrarkostnaður er aðkeypt þjónusta talmeinafræðinga og sálfræðinga. Ekki er gert ráð fyrir að kostnaður vegna sérfræðiþjónustunnar geti sparast við sameiningu en laun fræðslunefndar munu hinsvegar sparast.
- Æskulýðs- og íþróttamál
Í þessum lið eru færð laun íþrótt- og tómstundanevndar auk launa æskulýðs- og íþróttafulltrúa og forstöðumanns íþróttamiðstöðvar sem sami starfsmaðurinn sinnir. Auk nefndalaunanna er gert ráð fyrir að

æskulýðs- og íþróttafulltrúahluti geti sparast við sameiningu en áfram þarf að gera ráð fyrir stjórnunarhluta í íþróttamiðstöð.

Við samþættingu þjónustu æskulýðs- og íþróttamála í sveitarfélögunum er mikilvægt að skoða á heildstæðan hátt möguleika á hagræðingu og stjórnskipulagi málaflokksins.

- Skipulags- og byggingarmál
Í þessum lið eru færð laun skipulags- og byggingarnefndar auk þjónustu skipulags- og byggingarfulltrúa sem keypt hefur verið af VSÓ Ráðgjöf. Gert er ráð fyrir að allur kostnaður í þessum lið geti sparast.

4.3. Þjónustustarfsemi

Þjónustuver

Í starfsemi Garðabæjar er skilgreint þjónustuver. Fjórir starfsmenn vinna í þjónustuverinu og sinna móttöku, afgreiðslu, símsvörun og upplýsingagiöf. Hjá Sveitarfélaginu Álftanesi fer slík þjónusta fram á bæjarskrifstofunum að Bjarnastöðum.

Til að ná fram hámarkshagræðingu og skilvirkni í þjónustu við íbúa er gert ráð fyrir að afgreiðsla verði á einum stað – í núverandi þjónustuveri Garðabæjar.

Félagsþjónusta

Í Garðabæ var á árinu 2011 ráðstafað 589,6 m.kr. í félagsþjónustu sem er um 54.050 kr. á hvern íbúa. Hjá Sveitarfélaginu Álftanesi var ráðstafað 77,8 m.kr. í þennan málaflokk sama ár eða 31.325 kr. á hvern íbúa. Hér að framan hefur verið fjallað um hagræðingarmöguleika í stjórn félagsþjónustunnar en að öðru leyti er ekki hægt að gera frekari tillögur um hagræðingu nema fram fari nánari skoðun og skilgreining á þeirri þjónustu sem nú er veitt hjá þessum sveitarfélögum. Þó er líklegt að

einhver samlegðaráhrif næðust í þessum málaflokki við sameiningu sveitarfélaganna svo sem í þjónustu við aldraða og annarri félagslegri þjónustu.

Áætluð útgjöld til félagsþjónustu í Garðabæ 2011 – málaflokkur 02.

	Tekjur	Laun og launatengd gjöld	Annar rekstrar-kostnaður	Samtals
0 - Sameiginlegir liðir	-14.842	47.363	8.056	40.577
1 - Félagsleg aðstoð	-28.552	29.866	119.529	120.843
3 - Þjónusta við börn og unglínga	0	0	3.924	3.924
4 - Þjónusta við aldraða	-27.344	16.283	93.508	82.447
5 - Þjónusta við fatlaða	-60.973	257.090	139.054	335.171
6 - Ýmis félagsþjónusta	0	1.627	2.081	3.708
7 - Ýmis lögbundin framlög	0	0	1.665	1.665
8 - Ýmsir styrkir og framlög	0	0	1.300	1.300
Samtals	-131.711	352.229	369.117	589.635

Áætluð útgjöld til félagsþjónustu í Sveitarfélaginu Álftanesi 2011 – málaflokkur 02.

	Tekjur	Laun og launatengd gjöld	Annar rekstrar-kostnaður	Samtals
0 - Sameiginlegir liðir	0	11.923	803	12.726
1 - Félagsleg aðstoð	-7.522	0	26.684	19.162
3 - Þjónusta við börn og unglínga	-94	1.009	4.662	5.577
4 - Þjónusta við aldraða	-222	7.457	2.867	10.102
5 - Þjónusta við fatlaða	0	1.457	28.390	29.847
6 - Ýmis félagsþjónusta	0	0	0	0
7 - Ýmis lögbundin framlög	0	0	379	379
8 - Ýmsir styrkir og framlög	0	0	0	0
Samtals	-7.838	21.846	63.785	77.793

Fræðslu- og uppeldismál

Til fræðslu- og uppeldismála er ráðstafað hlutfallslega mest af skatttekjum sveitarfélaganna beggja. Hjá Garðabæ var ráðstafað 52,1% af skatttekjum í þennan málaflokk árið 2011, eða 3.008 m.kr. sem jafngildir 275.733 kr. á hvern íbúa sveitarfélagsins.

Hjá Sveitarfélaginu Álftanesi var 53,0% af skatttekjum ársins 2011 ráðstafað í þennan málaflokk, eða 707,5 mkr. sem jafngildir 284.817 kr. á hvern íbúa.

Grunnskóli

Af þeirri fjárhæð sem ráðstafað var til fræðslu- og uppeldismála í Garðabæ var ráðstafað 1.857,8 m.kr. til grunnskóla sem er 32,2% af áætluðum skatttekjum sveitarfélagsins það ár, eða 170.299 kr. á hvern íbúa.

Hjá Sveitarfélaginu Álftanesi er gert ráð fyrir að ráðstafa 437,0 m.kr. til grunnskóla eða 32,7% af skatttekjum sveitarfélagsins sem jafngildir 175.925 kr. á hvern íbúa.

Leikskóli

Til leikskóla og dagvistunarmála í Garðabæ var ráðstafað 888,6 m.kr. árið 2011 sem nemur 15,4% af skatttekjum eða 81.457 kr. á hvern íbúa. Hjá Sveitarfélaginu Álftanesi var ráðstafað 227,7 m.kr. til þessarar starfsemi árið 2011 eða 17,1% af skatttekjum sem jafngildir 91.667 kr. á hvern íbúa.

Önnur fræðslustarfsemi

Meginhluti annarrar fræðslustarfsemi í báðum sveitarfélögunum er rekstur tónlistarskóla. Hjá Garðabæ var ráðstafað 136,6 m.kr. árið 2011 í aðra fræðslustarfsemi, eða 12.521 kr. á hvern íbúa sem jafngildir 2,4% af skatttekjum. Hjá Sveitarfélaginu Álftanesi var ráðstafað 33,8 mkr. til þessarar starfsemi árið 2011 eða 2,5% af skatttekjum þess sem jafngildir 13.607 kr. á hvern íbúa.

Áætluð útgjöld til fræðslu- og uppeldismála í Garðabæ 2011 – málaflokkur 04.

	Tekjur	Laun og launatengd gjöld	Annar rekstrar- kostnaður	Samtals
0 - Sameiginlegir liðir	-8.114	95.020	30.755	117.661
1 - Leikskólar og dagvistun	-114.086	380.412	622.291	888.617
2 - Grunnskólar	-78.589	1.023.916	912.478	1.857.805
4 - Framhaldsskólar	0	0	7.296	7.296
5 - Önnur fræðslustarfsemi	-28.377	127.065	37.905	136.593
Samtals	-229.166	1.626.413	1.610.725	3.007.972

Áætluð útgjöld til fræðslu- og uppeldismála í Sveitarfélaginu Álftanesi 2011 – málaflokkur 04.

	Tekjur	Laun og launatengd gjöld	Annar rekstrar- kostnaður	Samtals
0 - Sameiginlegir liðir	0	2.006	3.853	5.859
1 - Leikskólar og dagvistun	-57.712	192.470	92.933	227.691
2 - Grunnskólar	-12.322	334.632	114.691	437.001
4 - Framhaldsskólar	0	0	3.080	3.080
5 - Önnur fræðslustarfsemi	-10.558	37.746	6.666	33.854
Samtals	-80.592	566.854	221.223	707.485

Eins og áður hefur komið fram eru fjórir grunnskólar í Garðabæ sem reknir eru á ábyrgð sveitarfélagsins en auk þess eru tveir einkareknir grunnskólar. Í Sveitarfélaginu Álftanesi er einn heildstæður grunnskóli.

Engin áform eru um að breyta skipan skólamála í sameinuðu sveitarfélagi.

Fjárhagsleg hagræðing við stjórnunarlega sameiningu tónlistarskólanna í sveitarfélögunum.

	Tekjur	Laun og launatengd gjöld	Annar rekstrar-kostnaður	Samtals
5 - Önnur fræðslustarfsemi	0	4.000	1.000	5.000
Samtals	0	4.000	1.000	5.000

Menningarmál

Til menningarmála var ráðstafað 113,5 mkr. í Garðabæ á árinu 2011 sem nemur 10.406 kr. á íbúa.

Hjá Sveitarfélaginu Álftanesi var ráðstafað 10,0 mkr. í þennan málaflokk árið 2011, eða 4.043 kr. á íbúa.

Eðlilegt þykir að almenningsbókasöfnin verði sameinuð í eitt safn með starfsemi á einum stað, verði af sameiningu sveitarfélaganna. Með því má ná nokkurri hagræðingu í rekstri þeirra. Skólabókasöfn verði rekin í hinu sameiginlega sveitarfélagi bæði í Garðabæ og á Álftanesi. Afgreiðslutími almenningsbókasafnanna er þannig í sveitarfélögunum:

Garðabær: Alla virka daga frá 9:00-19:00 og á laugardögum frá kl. 11:00-15:00 frá október til maí.

Sveitarfélagið

Álftanes: Mánudaga og fimmtudaga kl. 16:00-19:00 og miðvikudaga kl. 16:00-21:00.

Gert er ráð fyrir að menningarmálanefnd verði starfandi í sameinuðu sveitarfélagi sem skipuð verði 5 fulltrúum.

Áætluð útgjöld til menningarmála í Garðabæ 2011 – málaflokkur 05.

	Tekjur	Laun og launatengd gjöld	Annar rekstrar-kostnaður	Samtals
0 - Sameiginlegir liðir	0	714	3.576	4.290
2 - Bókasöfn	-3.313	26.896	26.171	49.754
3 - Önnur söfn	-13.815	10.918	32.349	29.452
5 - Listir	0	6.696	1.555	8.251
6 - Menningarhús - Félagsheimili	0	0	5.150	5.150
7 - Hátíðahöld	0	0	5.035	5.035
8 - Ýmsir styrkir og framlög	-193	0	11.778	11.585
Samtals	-17.321	45.224	85.614	113.517

Áætluð útgjöld til menningarmála í Sveitarfélaginu Álftanesi 2011 – málaflokkur 05.

	Tekjur	Laun og launatengd gjöld	Annar rekstrar-kostnaður	Samtals
0 - Sameiginlegir liðir	0	0	0	0
2 - Bókasöfn	-110	4.180	2.650	6.720
3 - Önnur söfn	0	0	0	0
5 - Listir	0	0	0	0
6 - Menningarhús - Félagsheimili	0	0	1.370	1.370
7 - Hátíðahöld	-25	0	1.579	1.554
8 - Ýmsir styrkir og framlög	0	0	400	400
Samtals	-135	4.180	5.999	10.044

Æskulýðs- og íþróttamál

Til æskulýðs- og íþróttamála í Garðabæ var ráðstafað 717,6 mkr. árið 2011 sem nemur um 65.780 kr. á hvern íbúa. Stærsti hluti þessa fjármagns fer í rekstur íþróttamannvirkja (íþróttahúsa og sundlauga) eða 359,2 mkr. sem jafngildir 32.926 kr. á hvern íbúa og styrkja til æskulýðs- og íþróttamála 197,9 mkr. eða 18.140 kr. á hvern íbúa.

Í Sveitarfélaginu Álftanesi var ráðstafað 329,6 mkr. í þennan málaflokk árið 2011 sem er 132.677 kr. á hvern íbúa. Þar af var ráðstafað til reksturs íþróttahúss og sundlaugar í sveitarfélaginu 278,4 mkr. sem nemur 112.077

kr. á hvern íbúa og styrkja til æskulýðs- og íþróttamála 15,5 mkr. eða 6.240 kr. á hvern íbúa.

Áætluð útgjöld til æskulýðs- og íþróttamála í Garðabæ 2011 – málaflokkur 06.

	Tekjur	Laun og launatengd gjöld	Annar rekstrar-kostnaður	Samtals
0 - Sameiginlegir liðir	0	1.060	218	1.278
1 - Leikvellir	0	0	10.308	10.308
2 - Æskulýðsmál	-760	33.916	7.541	40.697
3 - Félagsmiðstöðvar	-4.031	33.068	9.348	38.385
5 - Íþróttahús og sundlaugar	-121.180	137.452	342.918	359.190
6 - Íþróttasvæði	0	149	69.743	69.892
8 - Styrkir til æskulýðs- og íþróttam	0	0	197.890	197.890
Samtals	-125.971	205.645	637.966	717.640

Áætluð útgjöld til æskulýðs- og íþróttamála í Sveitarfélaginu Álftanesi 2011 – málaflokkur 06.

	Tekjur	Laun og launatengd gjöld	Annar rekstrar-kostnaður	Samtals
0 - Sameiginlegir liðir	0	7.670	420	8.090
1 - Leikvellir	0	0	333	333
2 - Æskulýðsmál	0	11.908	1.360	13.268
3 - Félagsmiðstöðvar	-361	4.917	6.769	11.325
5 - Íþróttahús og sundlaugar	-37.184	62.682	252.863	278.361
6 - Íþróttasvæði	0	0	2.694	2.694
8 - Styrkir til æskulýðs- og íþróttam	0	0	15.500	15.500
Samtals	-37.545	87.177	279.939	329.571

Ljóst er að rekstur íþróttamannvirkja í Sveitarfélaginu Álftanesi er þungur sem skoða verður sérstaklega. Til að tryggja hagkvæmni í rekstri þessa málaflokks er jafnframt talið rétt að sameina stjórn allra íþróttamannvirkja í hinu nýja sveitarfélagi, ef af sameiningu sveitarfélaganna verður.

Brunamál og almannavarnir

Brunavarnir fyrir bæði sveitarfélögin eru á hendi Slökkviliðs höfuðborgarsvæðisins bs. og hefur hvort sveitarfélag haft einn fulltrúa í stjórn þess. Til brunavarna var ráðstafað 53,6 mkr. árið 2011 hjá

Garðabæ, eða 4.913 kr. á hvern íbúa og Sveitarfélagið Álftanes ráðstafaði til málaflokksins 13,0 mkr. sama ár, eða 5.233 kr. á hvern íbúa.

Útgjöld til Brunamála og almannavarna í Garðabæ 2011 – málaflokkur 07.

	Tekjur	Laun og launatengd gjöld	Annar rekstrar-kostnaður	Samtals
2 - Brunavarnir	0	0	53.385	53.385
4 - Almannavarnir og öryggismál	0	0	300	300
Samtals	0	0	53.685	53.685

Útgjöld til Brunamála og almannavarna í Sveitarfélaginu Álftanesi 2011 – málaflokkur 07.

	Tekjur	Laun og launatengd gjöld	Annar rekstrar-kostnaður	Samtals
2 - Brunavarnir	0	0	13.080	13.080
4 - Almannavarnir og öryggismál	0	0	0	0
Samtals	0	0	13.080	13.080

Hreinlætismál

Sorphreinsun og sorpeyðing er helsta starfsemin í þessum málaflokki. Hrein útgjöld Garðabæjar í þeirri starfsemi námu 21,5 mkr. árið 2011 en hjá Sveitarfélaginu Álftanesi nam þessi kostnaður 0,3 mkr. sama ár.

Sameiginleg heilbrigðisnefnd er starfandi fyrir Garðabæ, Hafnarfjarðarkaupstað, Kópavogsbæ og Sveitarfélagið Álftanes sem fer með þennan málaflokk. Garðabær og Sveitarfélagið Álftanes eiga nú sinn fulltrúan hvort í nefndinni.

Byggingar- og skipulagsmál

Hjá Garðabæ nam kostnaður við skipulags- og byggingarmál 85,3 mkr. árið 2011 eða 7.819 kr. á hvern íbúa. Hjá Sveitarfélaginu Álftanesi var þessi kostnaður 7,3 mkr. sama ár eða 2.938 kr. á hvern íbúa.

Hagræðing mun nást við samþættingu byggingaeftirlits og reksturs tæknideilda sveitarfélaganna. Í kaflanum um stjórnskipulag hér að framan hefur verið fjallað um mögulega hagræðingu í stjórn málaflöksins en líklegt er að samþættingin gæti falið í sér frekari hagræðingu.

Umhverfis-, umferðar- og samgöngumál

Í Garðabæ nam kostnaður við umferðar- og samgöngumál 310,1 mkr. árið 2011 eða 28.421 kr. á hvern íbúa. Auk þess var ráðstafað til umhverfismála 243,1 mkr. í Garðabæ eða 22.284 kr. á hvern íbúa.

Hjá Sveitarfélaginu Álftanesi nam kostnaður í umferðar- og samgöngumálum 29,0 mkr. árið 2011 eða um 11.674 kr. á hvern íbúa. Auk þess var ráðstafað til umhverfismála 3,7 mkr. sama ár eða 1.489 kr. á hvern íbúa.

Nokkuð tíðari strætisvagnaferðir eru í Garðabæ en á Álftanesi. Verði þessi þjónusta samræmd með auknum ferðum á Álftanesi mun það hafa í för með sér aukinn kostnað eins og fjallað er um í kaflanum um aukinn kostnað hér á eftir.

Þjónustumiðstöð

Rétt þykir að sameina þjónustumiðstöðvar sveitarfélaganna á einn stað, verði sveitarfélögin sameinuð.

4.4. Aukinn kostnaður – aukin þjónusta

Verði sameining sveitarfélaganna að veruleika er nauðsynlegt að samræma þjónustustig bæði á sviði reksturs og framkvæmda. Í meginráttum hefur þörf fyrir slíka samræmingu verið greind sem fjallað er um hér síðar.

Hvatapeningar

Nauðsynlegt er að reikna með sömu greiðslu hvatapeninga og Garðabær býður öllum 5-18 ára börnum og unglingum í sveitarfélaginu. Greiðslurnar nema 25.000 kr. á hvern einstakling.

Í Sveitarfélaginu Álftanesi eru 635 íbúar á aldrinum 5-18 ára árið 2012. Heildargreiðslur vegna hvatapeninga nema því 15,9 m.kr. á ári, miðað við þennan íbúafjölda.

	Tekjur	Laun og launatengd gjöld	Annar rekstrar-kostnaður	Samtals
8 - Styrkir til æskulýðs- og íþróttam	0	0	15.875	15.875
Samtals	0	0	15.875	15.875

Samgöngumál

Rétt væri að endurskoða skipulag strætisvagnaferða með aukna tíðni þeirra í huga. Endurskoðun slíks skipulags getur verið margslungin sem gera þarf að sérstöku verkefni svo raunhæf niðurstaða fáiast. Í forsendum skýrslunnar er reiknað með 7,5 m.kr. kostnaðarauka í þessum lið á ársgrundvelli.

5. Fjármál í sameinuðu sveitarfélagi

Tekið hefur verið saman yfirlit yfir fjármál sameinaðs sveitarfélags fram til ársins 2017 svo sjá megi fjárhagsstöðu þess ef sameining þeirra verður að veruleika. Slík samantekt byggir á fyrirliggjandi fjárhagsáætlunum sveitarfélaganna árið 2012 og áætlunum þeirra 2013-2015. Jafnframt byggir samantektin á framlengdri áætlun fyrir árið 2016 og 2017. Eftirfarandi forsendur voru auk þess lagðar til grundvallar við gerð samantektarinnar:

- Að sameiningin tiki gildi 1. janúar 2013.
- Að kosning til nýrrar sveitarstjórnar fari fram í almennum sveitarstjórnarkosningum árið 2014.
- Að hagræðingarmöguleikar skili um 118,8 m.kr. á ársgrundvelli sem að fullu verði náð ár árinu 2014.
- Að kostnaðaruki við bættu þjónustu nemi um 23 m.kr. á ársgrundvelli er komi að fullu til framkvæmda á árinu 2013.
- Að álagningarprósentur útsvars og fasteignaskatts verði samræmdar frá og með 1. janúar 2013 og verði þær sömu og

nú eru í Garðabæ. Hér er um að ræða um 124 m.kr. lægri tekjur en nú eru.

- Að fjárhagslegri endurskipulagningu Sveitarfélagsins Álftaness ljúki á árinu 2012.
- Að greitt verði af lánum árið 2015 og 2016 að fjárhæð 150 m.kr. hvort ár umfram venjubundnar afborganir.

Yfirlit yfir rekstur A-hluta í sameinuðu sveitarfélagi.

Rekstrarreikningur	2011	2012	2013	2014	2015	2016	2017
	Ársreikningar (Proforma- Sv.fél. Álftan.)	Fjárhagsáætlun	Priggja ára áætlun með breytingum			Framlenging	Framlenging
Rekstrartekjur							
Skatttekjur	6.426.162	6.315.430	6.340.995	6.490.995	6.640.995	6.640.995	6.640.995
Framlög Jöfnunarsjóðs	678.684	617.560	617.560	617.560	617.560	617.560	617.560
Jöfnunarsjóður - framlag til endursk.l. stjórnýslu og þjónustu			10.000	10.000	10.000	0	0
Áætlað aukaframlag úr Jöfnunarsjóði 2013			74.000			0	0
Skuldajöfnunarframlag - viðbót			50.000	50.000	50.000	0	0
Aðrar tekjur	626.275	738.601	738.601	738.601	738.601	738.601	738.601
Samtals	7.731.121	7.671.591	7.831.156	7.907.156	8.057.156	7.997.156	7.997.156
Rekstrargjöld							
Laun og launatengd gjöld	3.541.523	3.749.782	3.696.155	3.685.197	3.685.197	3.685.197	3.685.197
Annar rekstrarkostnaður	2.905.770	3.041.727	3.050.046	3.064.019	3.064.054	3.064.054	3.064.054
Samtals	6.447.293	6.791.509	6.746.201	6.749.216	6.749.251	6.749.251	6.749.251
Afskriftir	456.082	454.238	474.773	464.660	452.172	457.695	457.695
Samtals	6.903.375	7.245.747	7.220.974	7.213.876	7.201.423	7.206.946	7.206.946
Rekstrarniðurst. fyrir fjármunat. og fjármagnsgj.	827.746	425.844	610.183	693.280	855.733	790.210	790.210
Fjármunatekjur og (fjármagnsgjöld)	-828.978	-331.875	-197.704	-188.837	-175.360	-117.856	-86.758
Rekstrarniðurstaða fyrir óvenjulega liði	-1.232	93.969	412.479	504.443	680.373	672.354	703.452
Óvenjulegir liðir	1.522.703	0	0	0	0	0	0
Rekstrarniðurstaða ársins (neikvæð)	1.521.471	93.969	412.479	504.443	680.373	672.354	703.452

Á árunum 2013 – 2015 er gert ráð fyrir að tiltekin framlög greiðist úr Jöfnunarsjóði sveitarfélaga til viðbótar við önnur framlög, eða 254 m.kr. samtals.

Rekstur í sameinuðu sveitarfélagi skilar jákvæðri niðurstöðu öll árin. Á fyrsta ári í sameinuðu sveitarfélagi, árið 2013, skilar reksturinn 414 m.kr. Rekstrarafgangur eykst á tímabilinu og mun sameinað sveitarfélag skila 705 m.kr. rekstrarafgangi árið 2017, nái áætlanir fram að ganga.

Efnahagur í sameinuðu sveitarfélagi.

Efnahagsreikningur í sameinuðu sveitarfélagi byggir eins og áður sagði á fjárhagsáætlunum sveitarfélaganna 2012 og þriggja ára áætlunum 2013-2015.

Árin 2015 og 2016 er gert ráð fyrir 150 m.kr. greiðslu af lánum hvort ár umfram venjubundnar afborganir.

Við framlengingu áætlunarinnar til áranna 2016 og 2017 er m.a. miðað við að fjárfestingar í varanlegum rekstrarfjármunum nemi sömu fjárhæð og afskriftir þeirra.

Handbært fé í sameinuðu sveitarfélagi er byggt á niðurstöðum úr sjóðsstreymi þess. Þannig

eykst handbært fé úr 892 m.kr. í árslok 2013 í 1.269 m.kr. í árslok 2017.

Eignahlið efnahagsreiknings í sameinuðu sveitarfélagi

Efnahagsreikningur	2011	2012	2013	2014	2015	2016	2017
	Ársreikningar (Proforma- Sv.fél. Álftan.)	Fjárhagsáætlun	Þriggja ára áætlun með breytingum			Framlenging	Framlenging
Eignir							
Fastafjármunir							
Varanlegir rekstrarfjármunir							
Fasteignir	13.188.699	13.501.405	13.024.657	13.271.575	13.493.515	13.518.414	13.542.515
Veitukerfi, hafnarmannvirki og götur	685.120	647.106	614.720	582.335	549.949	532.310	515.236
Vélar, áhöld og tæki	117.321	87.522	38.228	5.382	0	0	0
Leigugeignir	535.449	278.385	261.039	243.693	226.347	219.087	212.060
Mismunur vegna 2011	0	-82.819	-82.819	-82.819	-82.819	-82.819	-82.819
	14.526.589	14.431.599	13.855.825	14.020.166	14.186.992	14.186.992	14.186.992
Áhættufjármunir og langtímakröfur							
Eignahlutir í félögum	444.299	434.570	434.570	434.570	434.570	434.570	434.570
Langtímakröfur	987.901	1.529.578	568.764	305.873	205.974	205.974	205.974
	1.432.200	1.964.148	1.003.334	740.443	640.544	640.544	640.544
Fastafjármunir	15.958.789	16.395.747	14.859.159	14.760.609	14.827.536	14.827.536	14.827.536
Veltufjármunir							
Birgðir	2.783	0	0	0	0	0	0
Skammttímakröfur							
Óinnheimtar tekjur	704.744	655.341	655.341	655.341	655.341	655.341	655.341
Aðrar skammttímakröfur	622.656	565.948	566.507	567.512	569.007	569.007	569.007
Næsta árs afborganir langtímakrafna	60.600	125.119	268.851	278.002	107.125	107.125	107.125
Handbært fé	910.965	769.091	891.091	980.726	1.120.189	1.099.955	1.260.818
Veltufjármunir	2.301.748	2.115.499	2.381.790	2.481.581	2.451.662	2.431.428	2.592.291
Eignir samtals	18.260.537	18.511.246	17.240.949	17.242.190	17.279.198	17.258.964	17.419.827

Skuldir í sameinuðu sveitarfélagi munu lækka á tímabilinu sem til skoðunar er, nái áætlanir fram að ganga. Þannig er gert ráð fyrir að skuldir og skuldbindingar í sameinuðu sveitarfélagi nemi 7.487 m.kr. í árslok 2013 og nemi 5.105 m.kr. í árslok 2017. Þessar skuldir og skuldbindingar nema 63,8% af heildartekjum í sameinuðu sveitarfélagi í árslok 2017. Hér til hliðar er þróun þessa hlutfalls sýnd á tímabilinu.

Eigið fé í sameinuðu sveitarfélagi styrkist á tímabilinu til 2017 og verði 12.314 m.kr. í árslok 2017 á móti 9.753 m.kr. á sameiningarárinu 2013. Eiginfjárlutfall í sameinuðu sveitarfélagi nemur 0,71 í árslok 2017, nái áætlanir fram að ganga. Þróun þessa hlutfalls á tímabilinu er sýnd hér til hliðar.

Skuldahlið efnahagsreiknings í sameinuðu sveitarfélagi 2011 – 2017.

Efnahagsreikningur	2011	2012	2013	2014	2015	2016	2017
	Ársreikningar (Proforma- Sv.fél. Álfstan.)	Fjárhagsáætlun	Þriggja ára áætlun með breytingum			Framlenging	Framlenging
Eigið fé og skuldir							
Eigið fé	9.093.570	9.341.292	9.753.770	10.258.214	10.938.586	11.610.940	12.314.391
Skuldbindingar							
Lífeyrisskuldbindingar	1.459.578	1.474.987	1.528.399	1.581.811	1.635.223	1.689.635	1.744.047
	1.459.578	1.474.987	1.528.399	1.581.811	1.635.223	1.689.635	1.744.047
Langtímaskuldir							
Skuldir við lánastofnanir	4.505.120	4.852.746	3.823.565	3.299.340	2.625.870	1.898.870	1.321.870
Leiguskuldir	745.334	522.415	505.002	486.075	465.557	445.557	425.557
	5.250.454	5.375.161	4.328.567	3.785.415	3.091.427	2.344.427	1.747.427
Skammtímaskuldir							
Skuldir við lánastofnanir	0	0	0	0	0	0	0
Skuldir við eigin fyrirtæki	288.699	703.434	26.586	30.268	32.232	32.232	32.232
Viðskiptaskuldir	64.442	179.627	179.627	179.627	179.627	179.627	179.627
Næsta árs afborganir langtímaskulda	532.958	628.988	613.605	593.824	586.433	586.433	586.433
Aðrar skammtímaskuldir	1.570.836	807.757	810.394	813.032	815.670	815.670	815.670
	2.456.935	2.319.806	1.630.212	1.616.751	1.613.962	1.613.962	1.613.962
Skuldir og skuldbindingar samtals	9.166.967	9.169.954	7.487.178	6.983.977	6.340.612	5.648.024	5.105.436
Eigið fé og skuldir samtals	18.260.537	18.511.246	17.240.948	17.242.191	17.279.198	17.258.964	17.419.827

Skuldir, leiguskuldbindingar og lífeyrisskuldbind í hlutfalli við tekjur	118,6%	119,5%	95,6%	88,3%	78,7%	70,6%	63,8%
---	--------	--------	-------	-------	-------	-------	-------

Eiginfjárlutfall	0,50	0,50	0,57	0,59	0,63	0,67	0,71
------------------	------	------	------	------	------	------	------

Veltufjárlutfall	0,94	0,91	1,46	1,53	1,52	1,51	1,61
------------------	------	------	------	------	------	------	------

Fjármálalegar lykiltölur í sameinuðu sveitarfélagi.

Teknar hafa verið saman helstu lykiltölur byggðar á þróun rekstrar og efnahags í sameinuðu sveitarfélagi sem fjallað hefur verið um hér að framan.

Yfirlitið hér til hliðar sýnir þessar lykiltölur í sameinuðu sveitarfélagi á tímabilinu 2011 – 2017.

Lykiltölur sem sýna fjárhagslegar stærðir í hlutfalli við tekjur eru einnig sýndar m.v. sveitarfélögin hvort fyrir sig, byggt á fjárhagsáætlunum þeirra.

Lykiltölur í sameinuðu sveitarfélagi 2011 – 2017.

Lykiltölur	2011	2012	2013	2014	2015	2016	2017
	Ársreikningar Proforma- Sv.f.Álftan.	Fjárhagsáætlun	Þriggja ára áætlun með breytingum			Framlenging	Framlenging
Á hvern íbúa							
Heildareignir	1.363.439	1.365.475	1.256.379	1.241.222	1.228.750	1.227.312	1.238.751
Eigið fé	678.979	689.057	710.775	738.463	777.860	825.672	875.695
Skuldir og leiguskuldbindingar	575.479	567.616	434.227	388.888	334.607	281.487	239.034
Skuldir, leiguskuldbindingar og lífeyrisskuldbind	684.460	676.418	545.604	502.759	450.891	401.640	363.055
Í hlutfalli af tekjum							
Heildareignir	236,2%	241,3%	220,2%	218,1%	214,5%	215,8%	217,8%
Garðabær	239,0%	243,2%	217,2%	212,3%	210,4%		
Sveitarfélagið Álftanes	224,0%	233,1%	228,9%	226,3%	223,9%		
Eigið fé	117,6%	121,8%	124,6%	129,7%	135,8%	145,2%	154,0%
Garðabær	145,2%	148,4%	147,8%	148,9%	152,5%		
Sveitarfélagið Álftanes	-1,5%	9,0%	19,3%	31,3%	44,0%		
Skuldir og leiguskuldbindingar	99,7%	100,3%	76,1%	68,3%	58,4%	49,5%	42,0%
Garðabær	73,1%	73,6%	48,0%	41,8%	36,1%		
Sveitarfélagið Álftanes	214,6%	213,1%	198,1%	182,8%	167,2%		
Skuldir, leiguskuldbindingar og lífeyrisskuldbind	118,6%	119,5%	95,6%	88,3%	78,7%	70,6%	63,8%
Garðabær	93,8%	94,8%	69,4%	63,4%	57,9%		
Sveitarfélagið Álftanes	225,6%	224,1%	209,7%	195,0%	179,9%		
Veltufjárhlutfall							
Garðabær	0,94	0,91	1,46	1,53	1,52	1,51	1,61
Sveitarfélagið Álftanes	1,28	1,01	1,77	1,81	1,81		
Sveitarfélagið Álftanes	0,24	0,57	0,66	0,76	0,91		
Eiginfjárhlutfall							
Garðabær	0,50	0,50	0,57	0,59	0,63	0,67	0,71
Garðabær	0,61	0,61	0,68	0,70	0,72		
Sveitarfélagið Álftanes	-0,01	0,04	0,08	0,14	0,20		

6. Framlög Jöfnunarsjóðs sveitarfélaga

Jöfnunarsjóður sveitarfélaga mun taka þátt í fjárhagslegri endurskipulagningu Sveitarfélagsins Álftaness með framlögum vegna fjárhagserfiðleika og vegna sameiningar sveitarfélaga í samræmi við reglur sjóðsins.

Eins og áður hefur verið vikið að grundvallast fjárhagsleg endurskipulagning Sveitarfélagsins Álftaness á tilteknum framlögum sjóðsins. Þau framlög eru sýnd á yfirlitinu hér til hliðar á árunum 2011 og 2012. Auk þess hefur Jöfnunarsjóður sveitarfélaga staðfest í bréfi til samstarfsnefndarinnar viðbótarframlög sem sýnd eru á sama yfirliti á árunum 2013 til 2015.

Framlög Jöfnunarsjóðs sveitarfélaga vegna fjárhagserfiðleika og sameiningu sveitarfélaga

	2011	2012	2013	2014	2015	Samtals	
Aukaframlag	200.000.000	175.000.000	74.000.000			449.000.000	
Framlög vegna fjárhagserfiðleika		285.000.000				285.000.000	Sameining skilyrði
Skuldajöfnunarframlög		300.000.000	50.000.000	50.000.000	50.000.000	450.000.000	Sameining skilyrði
Framlög til endurskipulagningar stjórnsýslu og þjónustu			10.000.000	10.000.000	10.000.000	30.000.000	Sameining skilyrði
Samtals	200.000.000	760.000.000	134.000.000	60.000.000	60.000.000	1.214.000.000	
Til undirbúnings sameiningu		8.388.000				8.388.000	
Sameining bókhalds		700.000				700.000	Sameining skilyrði
Alls	200.000.000	769.088.000	134.000.000	60.000.000	60.000.000	1.223.088.000	