



Algade 52 – 4760 Vordingborg

Reg. nr. 6220
CVR-nr. 70 95 75 15
Kommune: Vordingborg

Telefon: 55 36 52 00
Fax: 55 36 52 52
Internet: www.vorbank.dk
E-mail: vorbank@vorbank.dk

NASDAQ OMX Copenhagen A/S
Nikolaj Plads 6
1067 København K

Fondsbørsmeddelelse nr. 18/2013

Dato
24. oktober 2013

Kvartalsrapport pr. 30. september 2013

Vedlagt Vordingborg Banks kvartalsrapport på koncernbasis. Kvartalsrapporten er i dag den 24. oktober 2013 behandlet og godkendt af bankens bestyrelse.

Med venlig hilsen
VORDINGORG BANK

Morten Lynge Andersen
Formand

Ole Lindebjerg
Konstitueret direktør

Indholdsfortegnelse

Hoved- og nøgletal	3
Resumé.....	5
Ledelsesberetning	6
Ledespåtegning.....	10
Resultatopgørelse.....	11
Totalindkomstopgørelse	11
Balance	12
Egenkapitalopgørelse	13
Kapitalforhold og solvens.....	14
Pengestrømsopgørelse	15
Kvartalsvise hoved- og nøgletal	16
Noter	18

Hoved- og nøgletal

Hovedtal	1/1-30/9 2013	1/1-30/9 2012	Året 2012
<i>1.000 kr.</i>			
Resultatopgørelse			
Netto rente- og gebyrindtægter	55.933	63.825	83.664
Andre driftsindtægter	-135	-148	-5
I alt indtægter	55.798	63.677	83.659
Udgifter til personale og administration	40.762	41.528	54.825
Afskrivninger på materielle anlægsaktiver	947	1.191	1.620
Basisindtjening	14.089	20.958	27.214
Fratrædelsesgodtgørelse mv.	-6.223	0	0
Overkurs på statslig hybrid kernekapital	0	0	-3.200
Nedskrivninger på udlån mv.	-53.219	-17.996	-60.482
Kursreguleringer	+2.025	+2.258	+3.179
Udgift til garantifonden mv.	1.583	1.025	1.375
Resultat før skat	-44.911	4.195	-34.664
Skat	-11.210	-1.050	+8.873
Resultat efter skat	-56.121	3.145	-25.791
Balance			
Balance i alt	1.059.662	1.260.470	1.250.377
Udlån	700.160	830.611	774.987
Indlån	821.289	889.517	939.545
Udstedte obligationer til amortiseret kostpris	0	0	0
Efterstillede kapitalindskud	59.497	66.659	69.932
Egenkapital	53.352	137.256	109.420
Ikke-balanceførte poster			
Garantier	216.528	274.875	232.048
Værdi af kundedepoter	654.430	691.170	692.871

Nøgletal	30.09. 2013	30.09. 2012	31.12. 2012
Solvens og kapital			
Solvensprocent	9,6 %	16,3 %	13,7 %
Kernekapitalprocent	8,2 %	14,4 %	12,0 %
Indtjening			
Periodens egenkapitalforrentning før skat	-55,2 %	3,1 %	-28,4 %
Periodens egenkapitalforrentning efter skat	-69,0 %	2,3 %	-21,1 %
Indtjening pr. omkostningskrone	0,56	1,07	0,71
Markedsrisiko			
Renterisiko	0,6 %	2,2 %	1,1 %
Valutaposition	2,1 %	1,1 %	1,2 %
Valutarisiko	0,0 %	0,0 %	0,0 %
Likviditet			
Udlån plus nedskrivninger herpå i forhold til indlån	100,5 %	112,9 %	93,0 %
Overdækning i forhold til lovkrav om likviditet	122,6 %	131,2 %	179,8 %
Store engagementer			
Summen af store engagementer	328,8 %	73,3 %	138,7 %
Kreditrisiko			
Akkumuleret nedskrivningsprocent	12,1 %	4,9 %	9,0 %
Periodens nedskrivningsprocent	5,1 %	1,5 %	5,5 %
Udlån			
Andel af udlån med nedsat rente	1,3 %	2,0 %	3,0 %
Periodens udlånsvækst	-9,7 %	-8,3 %	-14,4 %
Udlån i forhold til egenkapital	12,7	6,1	7,1
Medarbejdere			
Gennemsnitligt antal beskæftigede	49	52	52
Nøgletal pr. aktie (kr. pr. aktie á 100 kr.)			
Resultat før skat	-229,5	22,0	-178,6
Resultat efter skat	-286,8	16,5	-132,9
Resultat efter skat – udvandet	-286,8	16,5	-132,9
Indre værdi	273	720	564
Børskurs ultimo	188	345	325
Børskurs/ indre værdi	0,69	0,48	0,58
Børskurs/ resultat efter skat pr. aktie	-0,7	20,9	-2,4
Gennemsnitligt antal aktier i omløb	195.657	190.661	194.066

Resumé

Vordingborg Bank har for årets første 9 måneder af 2013 opnået et særdeles utilfredsstillende resultat før skat på -44,9 mio. kr. og efter skat på -56,1 mio. kr.

Resultatet er i særlig grad påvirket af Finanstilsynets funktionsundersøgelse, som fandt sted tidligere på året og som har ført til krav om yderligere nedskrivninger på bankens udlånsengagementer på ca. 46 mio. kr. Herudover har banken som en konsekvens af de realiserede underskud de seneste år måttet udgiftsføre hele det oparbejdede skatteaktiv svarende til ca. 22 mio. kr. Endelig er resultatet påvirket af en udgift på 6,2 mio. kr. til fratrædelsesgodtgørelse og løn til fratrådt direktør og ledende medarbejder.

Kvartalsrapporten er blandt andet karakteriseret ved:

- Fald i basisindtjeningen på 6,8 mio. kr. primært som følge af et fald i udlån samt faldende gebyr- og provisionsindtægter
- Fratrædelsesgodtgørelse mv. til direktør og ledende medarbejder på 6,2 mio. kr.
- Samlede nedskrivninger på 53,2 mio. kr.
- Nedskrivning af udskudt skatteaktiv med 22 mio. kr.
- Solvensprocent på 9,6 pct. og solvensbehov på 16,0 pct.
- Banken har indgået en aftale om fusion med Lollands Bank. Fusionen forventes vedtaget på de respektive bankers generalforsamlinger senere på året

Banken forventer, at der alene udarbejdes én årsrapport 2013 for den Fortsættende Bank, som bliver Lollands Bank.

Ledelsesberetning

Finanstilsynets funktionsundersøgelse

Vordingborg Bank har i en tidligere fondsboersmeddelelse redegjort for Finanstilsynets konklusion på en funktionsundersøgelse, som er foretaget i banken i august og september måned 2013. Finanstilsynets konklusion fremgår ligeledes af et notat, som er offentliggjort på bankens hjemmeside www.vorbank.dk Finanstilsynets konklusion blev, at banken skal nedskrive yderligere 46 mio. kr. på udlånsengagementer, som banken i overvejende grad allerede havde foretaget nedskrivninger på. Et yderligere nedskrivningsbehov er hovedsageligt en følge af en markant nedvurdering af engagementernes sikkerheder. Banken har taget Finanstilsynets konklusion til efterretning og har indarbejdet nedskrivningerne i kvartalsrapporten pr. 30. september 2013. Finanstilsynets krav om yderligere nedskrivninger har medført, at solvensprocenten, som ultimo året 2012 var opgjort til 13,7 pct. nu er reduceret til 9,6 pct. hvilket er over det generelle solvenskrav på 8 pct., men under det individuelle solvenskrav, som er opgjort til 16,0 pct.

Som følge af, at banken ikke kan overholde det individuelle solvenskrav, har Finanstilsynet overfor banken fastsat en række dispositionsbegrænsende påbud og krævet, at banken udarbejder en genopretningsplan, som skal indebære, at banken fremover vil kunne overholde det individuelle solvenskrav, som pr. 30. september 2013 er opgjort til 16,0 pct. Finanstilsynets notat er offentliggjort på bankens hjemmeside, www.vorbank.dk

Banken meddelte allerede i selskabsmeddelelse af 14. august 2013, at fusionsforhandlinger var indledt med Lollands Bank. De helt præcise elementer i den aftale, der efterfølgende er indgået med Lollands Bank, offentliggøres den 24. oktober 2013 i en udvidet selskabsmeddelelse, som også kan læses på bankens hjemmeside www.vorbank.dk

Forinden fusionen med Lollands Bank kan blive en realitet, kræver det, at bankens aktionærer vedtager forslaget om fusion med tilstrækkelig majoritet på en ekstraordinær generalforsamling, som afholdes tirsdag den 25. november 2013. Indkaldelse til ekstraordinær generalforsamling kan ses på bankens hjemmeside www.vorbank.dk

Resultatudvikling

Som følge af Finanstilsynets krav om yderligere nedskrivninger opnår Vordingborg Bank et særdeles utilfredsstillende resultat for årets første 9 måneder. Resultatet før skat blev på -44,9 mio. kr. og efter

skat blev resultatet -56,1 mio. kr. De tilsvarende tal for året før var henholdsvis 4,2 mio. kr. og 3,1 mio. kr. Et markant dårligere resultat i forhold til samme periode året skyldes først og fremmest øgede nedskrivninger på udlånsengagementer. De samlede nedskrivninger for årets første 9 måneder i 2013 er opgjort til 53,2 mio. kr. mod 18,0 mio. kr. for den tilsvarende periode i 2012. Der er herudover i 2013 udgiftsført 6,2 mio. kr. i fratrædelsesgodtgørelse og løn til fratrædt direktør samt til ledende medarbejder. Endelig er der under posten "skat" udgiftsført ca. 22 mio. kr. i form af nedskrivning på et udskudt skatteaktiv til 0, idet skatteaktivet ikke vil kunne udnyttes indenfor 3-5 år, som er kravet for at kunne værdiansætte et udskudt skatteaktiv til kurs 100. Skatteaktivet er herefter opført i balancen til 0.

Med hensyn til basisindtjeningen har banken også måttet konstatere et fald på 6,8 mio. kr. Basisindtjeningen udgør i 2013 14,1 mio. kr. og i 2012 20,9 mio. kr. Et fald i basisindtjeningen på 6,8 mio. kr. er et resultat af faldende indtægter i form af netto rente- og gebyrindtægter på 7,8 mio. kr. samt en reduktion af omkostningerne på 1,0 mio. kr.

Fusionen mellem Lollands Bank og Vordingborg Bank vil ske med virkning fra den dato, hvor aktionærerne beslutter sig herfor. Det er ledelsens forventning, at fusionen besluttet på bankens ekstraordinære generalforsamling, som afholdes senere på året. Som følge af den forventede fusion, vil der alene blive udarbejdet én årsrapport for 2013 for den Fortsættende Bank, som er Lollands Bank.

Nedenfor er vist et sammendrag af resultatopgørelsen for 2013 sammenholdt med året før. Der er efterfølgende i denne beretning redegjort nærmere for udviklingen i de enkelte regnskabsposter.

Sammendrag af resultatopgørelsen

<i>Mio. kr.</i>	1/1-30/9 2013	1/1-30/9 2012
Netto rente- og gebyrindtægter	56,0	63,8
Andre driftsindtægter	-0,1	-0,2
Udgifter til personale og adm.	40,8	41,5
Afskrivninger	1,0	1,2
Basisindtjening	14,1	20,9
Fratrædelsesgodtgørelse mv.	6,2	0,0
Nedskrivninger på udlån mv.	53,2	18,0
Kursreguleringer	+2,0	+2,3
Indskydergarantifonden mv.	1,6	1,0
Resultat før skat	-44,9	4,2
Skat	-11,2	-1,1
Periodens resultat	-56,1	3,1

Netto rente- og gebyrindtægter

Bankens samlede indtægter i form af netto rente- og gebyrindtægter udgør i 2013 56,0 mio. kr. mod 63,8 mio. kr. året før. Et fald i indtægterne på 7,8 mio. kr. kan dels tilskrives et fald i renteindtægterne som følge af lavere udlån, og dels et fald i gebyr- og provisionsindtægter som følge af modregning af tab på realkreditformidling og lavere provisionsindtægter på boligområdet.

Netto renteindtægter falder med 4,4 mio. kr. primært som følge af et fald i udlån på grund af nedskrivninger i årsregnskabet 2012. Gebyr- og provisionsindtægterne falder med 3,4 mio. kr. som følge af tab på realkreditudlån samt lavere aktivitet på boligområdet.

Omkostninger

Bankens samlede omkostninger er i 2013 reduceret med 1,0 mio. kr. i forhold til året før, når der ses bort fra udgifter til løn og fratrædelsesgodtgørelse til fratrådt direktør og ledende medarbejder.

Det gennemsnitlige antal ansatte har i 2013 udgjort 49 mod 52 året før.

Nedskrivning på kunder

Nedskrivninger på kunder er som tidligere omtalt på et meget utilfredsstillende niveau og udgør i 2013 i alt 53,2 mio. kr. mod 18,0 mio. kr. for samme periode året før. Året 2012 endte med nedskrivninger på i alt 60,5 mio. kr. Et stort nedskrivningsbehov i 4. kvartal 2013 var primært et udtryk for, at banken ikke i fuldt omfang havde implementeret Finanstilsynets nye regelsæt for nedskrivninger på engagementer.

synets nye regelsæt for nedskrivninger på engagementer.

Det yderligere nedskrivningsbehov, der er opstået som følge af Finanstilsynets gennemgang af bankens engagementer har i vid udstrækning været et udtryk for en markant nedvurdering af de sikkerheder, der har været på allerede nedskrevne engagementer. Bankens ledelse har ikke været enig i denne tilgang til værdiansættelsen af sikkerhederne, idet bankens værdiansættelse i flere tilfælde beror på vurderinger foretaget af eksterne vurderingsfolk. Ledelsen har taget Finanstilsynets konklusioner til efterretning og har indarbejdet nedskrivningerne i kvartalsregnskabet.

Banken har i alt reserveret 131,6 mio. kr. til tab på udlånsengagementer, hvilket udgør 12,1 pct. af engagementerne.

Med baggrund i de store nedskrivninger, der er foretaget indenfor det seneste år er det ikke længe en mulighed at videreføre Vordingborg Bank som en selvstændig Bank. Ledelsen ser derfor fusionen med Lollands Bank som en god løsning for bankens aktionærer, kunder og medarbejdere.

Sammen med Lollands Bank vil der være mulighed for at skabe en større og stærkere aktør på hele Lolland Falster og Sydsjælland. Det er ledelsens forventning, at en række synergier vil medvirke til at skabe et forbedret forretningsgrundlag og en forbedret rentabilitet. Hertil kommer en stærk likviditet og et styrket kapitalgrundlag.

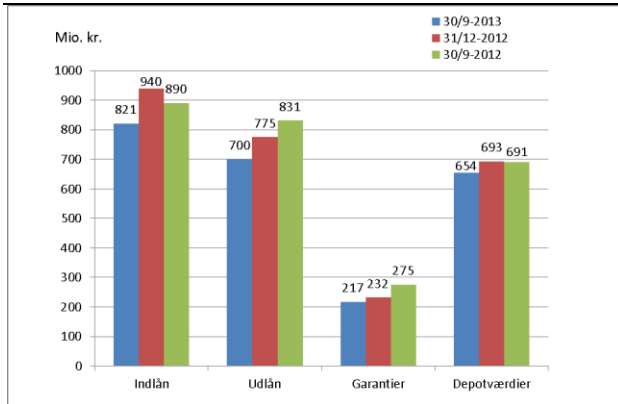
Skat

Banken har som følge af de store skattemæssige underskud, som er oparbejdet igennem de seneste år, aktiveret et udskudt skatteaktiv på i alt ca. 22 mio. kr.

I henhold til regnskabsmæssige regler, fastsat af Finanstilsynet, tillades alene opført en værdi af et udskudt skatteaktiv, som kan forventes udnyttet indenfor de nærmeste 3-5 år. Af den årsag har bankens ledelse valgt at udgiftsføre hele skatteaktivet til 0. Det er forventningen, at hele skatteaktivet vil kunne udnyttes i Den Fortsættende Bank.

Forretningsomfang

I nedenstående figur ses udviklingen i forretningsomfang, som udgøres af indlån, udlån, garantier og kundedeponer.



Udviklingen i forretningsomfanget i 2013 er kendetegnet ved et fald i både indlån og udlån. Indlån udgør 821 mio. kr. mod 940 mio. kr. ultimo 2012, hvilket er et fald på 119 mio. kr. svarende til 12 pct. Et fald i indlån skal overvejende vurderes med baggrund i bankens økonomiske situation, hvor en række indskydere allerede tidligt på året valgte at flytte større indlån til andre pengeinstitutter.

Udlån udgør 700 mio. kr. mod 775 mio. kr. ultimo år 2012. Et fald i udlån kan i vid udstrækning tilskrives de store nedskrivninger på udlånsengagementer. Faldet i forhold til ultimo 2012 udgør 75 mio. kr. og svarer procentuelt til et fald på 10 pct.

Kreditrisici

Bankens samlede udlån og garantier fordeler sig med 67 pct. til erhverv og 33 pct. til private, hvilket er en mindre forskydning til fordel for det erhvervs-mæssige segment i forhold til ultimo 2012. Banken har sin største eksponering i landbrugssektoren med en eksponering på 24 pct. Herefter følger handel med 9 pct. og øvrige erhverv med 8 pct. Branchen fast ejendom udgør kun 6 pct.

Bankens revisorer har i årsrapporten for 2012 anført i revisionspåtegningen, at et enkeltstående engagement overstiger 25 pct. af basiskapitalen. Som følge af det negative resultat i 2013 er nu fire engagementer større end tilladt i henhold til § 145 i lov om finansiel virksomhed. Alle fire engagementer har banken fået Finanstilsynets tilladelse til at overskride indtil 31. december 2013. Bankens ledelse forventer, at fusionen er vedtaget på dette tidspunkt.

Likviditet

Likviditetsoverdækningen i forhold til lovkrav om likviditet udgør 122 pct. hvilket er et fald i forhold til ultimo 2012, hvor likviditetsoverdækningen udgjorde 180 pct.

Likviditetsoverdækningen er fortsat på et tilfredsstillende niveau i forhold til Tilsynsdiamantens krav om

en overdækning på 50 pct.. Et fald i overdækningen skal henføres til det tidligere omtalte fald i indlån.

Kapitalforhold og solvens

Den samlede ansvarlige kapital udgør pr. 30. september 2013 113 mio. kr., som fordeler sig på egenkapital og efterstillet kapital med henholdsvis 53 mio. kr. 60 mio. kr.

Den efterstillede kapital på 60 mio. kr. udgøres af statslig hybrid kernekapital på 35 mio. kr. samt ansvarlig lånekapital på 25 mio. kr. Den hybride kernekapital medregnes til kernekapitalen, medens den ansvarlige lånekapital indregnes som supplerende kapital i forbindelse med opgørelsen af basiskapitalen.

Den statslige hybride kernekapital på 35 mio. kr. vil kunne medregnes til basiskapitalen til og med 2017, men såfremt kapitalen indfries inden 30. juni 2014 vil der kunne indtægtsføres ca. 3 mio. kr. som følge af, at gælden i så fald vil kunne indfries til kurs 100, som er 32 mio. kr.

Den ansvarlige lånekapital på 25 mio. kr. er optaget ultimo 1. kvartal 2013 med Nykredit som arrangør. Lånet udløber i 2023 og vil derfor kunne medregnes i sin helhed frem til 2018, hvorefter der årligt vil skulle nedskrives med 20 pct. på lånet indtil forfald i 2023.

I henhold til bekendtgørelse om opgørelse af basiskapitalen er basiskapitalen pr. 30. september 2013 opgjort til 76 mio. kr. hvilket afstedkommer en solvensprocent på 9,6 pct. mod en solvensprocent ultimo år 2012 på 13,2 pct.

Solvensbehovet, som udtrykker ledelsens vurdering af, hvor meget den nødvendige basiskapital skal udgøre for, at banken har afdækket sine risici, er opgjort efter 8+ modellen og udgør 16,0 pct.

En solvensmæssig underdækning har betydet, at Finanstilsynet har pålagt banken en række dispositionsbegrænsende foranstaltninger, hvorom der kan læses nærmere på bankens hjemmeside www.vorbank.dk

Solvensbehov og – overdækning fremgår ligeledes af bankens hjemmeside www.vorbank.dk

Tilsynsdiamanten

Finanstilsynet har under begrebet "Tilsynsdiamanten" opstillet 5 grænseværdier, som pengeinstitutterne skal ligge indenfor senest fra ultimo 2012. De fem grænseværdier er:

- Summen af store engagementer skal være mindre end 125 pct. af basiskapitalen
- Udlånsvæksten skal være mindre end 20 pct. om året
- Ejendomseksposeringen skal være mindre end 25 pct. af de samlede udlån og garantier
- Stabil funding, som er udlån i forhold til arbejdende kapital skal være mindre end 1
- Likviditetsoverdækningen skal være større end 50 pct.

Nedenfor er bankens tal pr. 30. september 2013 sammenholdt med ultimo året 2012.

	Krav	30/9- 2013	31/12- 2012
Sum af store engagementer	< 125%	329%	139%
Udlånsvækst p.a.	< 20%	-16%	-14%
Ejendomseksposering	< 25%	6%	8%
Stabil funding	< 1	0,75	0,69
Likviditetsoverdækning	> 50%	123%	180%

Som det fremgår af Tilsynsdiamanten, kan banken ikke efterleve Tilsynsdiamantes krav om, at summen af store engagementer skal være lave end 125 pct. af basiskapitalen. Som følge af dette forhold har banken fået en risikoplysning, som fremgår af bankens hjemmeside www.vorbank.dk

Aktionærerne

Banken har i alt 3 store aktionærer, som hver for sig besidder mere end 5 pct. af aktiekapitalen:

- Finansiell Stabilitet A/S, Amaliegade 3-5, DK 1256 København K ejer 27.740 stk. aktier svarende til 14,01 pct.
- Leif Olsen Invest ApS, Nikolaj Plads 30, DK 1067 København K, ejer 20.000 stk. aktier svarende til 10,1 pct. af aktiekapitalen
- Hans-Jürgen Jensen Holding ApS, Tuborg Havnepark 3^{2.tv.} DK 2900 Hellerup, ejer 20.000 stk. aktier svarende til 10,1 pct. af aktiekapitalen.

Transaktioner med nærtstående parter

Der har ikke i 2013 været større transaktioner mellem banken og dets nærtstående parter.

Forventninger

Det er ledelsens forventning, at bankens aktionærer vedtager forslaget om fusion med Lollands Bank. Forslaget vil blive fremlagt på en ekstraordinær generalforsamling, som finder sted den 25. november 2013 i henhold til indkaldelse, som kan læses bankens hjemmeside www.vorbank.dk

Såfremt forslaget vedtages vil fusionen træde i kraft ultimo 2013, hvilket betyder, at der alene vil blive udarbejdet en årsrapport for den fortsættende bank, som bliver Lollands Bank.

Der henvises til den udvidede selskabsmeddelelse for en nærmere beskrivelse af den fortsættende banks forventninger til 2013 og 2014.

Ledelsespåtegning

Vi har dags dato behandlet og godkendt kvartalsrapporten for perioden 1. januar 2013 – 30. september 2013 for Vordingborg Bank A/S.

Kvartalsrapporten er aflagt i overensstemmelse med IAS 34, præsentation af delårsregnskaber, som godkendt af EU og yderligere danske oplysningskrav til delårsrapporter for børsnoterede selskaber.

Vi anser kvartalsrapporten for at give et retvisende billede af koncernens aktiver, passiver og finansielle

stilling pr. 30. september 2013 samt af resultatet af koncernens aktiviteter og pengestrømme.

Vi anser ledelsesberetningen for at indeholde en retvisende redegørelse for udviklingen i koncernens aktiviteter og økonomiske forhold, periodens resultat og af koncernens finansielle stilling samt en beskrivelse af de væsentligste risici og usikkerhedsfaktorer, som koncernen står overfor.

Vordingborg, den 24. oktober 2013

Konstitueret direktion

Morten Lynge Andersen
Bestyrelsesformand

Ole Lindebjerg
Konstitueret direktør

Bestyrelse

Morten Lynge Andersen
Formand

Knud Rasmussen
Næstformand

Jakob Mikkelsen

Torben Post Pedersen

Jesper Popp

Revision

Der er ikke foretaget revision eller review af kvartalsrapporten.

Resultatopgørelse		1/1-30/9	1/1-30/9	Året
Note	1.000 kr.	2013	2012	2012
3	Renteindtægter	54.071	62.233	81.187
4	Renteudgifter	9.125	12.811	19.517
	Netto renteindtægter	44.946	49.422	61.670
	Udbytte af aktier mv.	171	110	110
5	Gebyrer og provisionsindtægter	12.098	15.503	20.336
	Afgivne gebyrer og provisionsudgifter	1.282	1.210	1.652
	Netto rente- og gebyrindtægter	55.933	63.825	80.464
6	Kursreguleringer	+2.025	+2.258	+3.179
7	Andre driftsindtægter	-135	-148	-5
8	Udgifter til personale og administration	46.985	41.528	54.825
9	Af- og nedskrivninger på materielle aktiver	947	1.191	1.620
10	Andre driftsudgifter	1.583	1.025	1.375
11	Nedskrivninger på udlån mv.	-53.219	-17.996	-60.482
	Resultat før skat	-44.911	4.195	-34.664
12	Skat	-11.210	-1.050	+8.873
	Resultat efter skat	-56.121	3.145	-25.791
	Periodens resultat efter skat pr. aktie (kr.) [*]	-286,8	16,5	-132,9
	Periodens resultat efter skat pr. aktie – udvandet (kr.) [*]	-286,8	16,5	-132,9
	[*] Beregnet ud fra gennemsnitligt antal aktier i omløb			
	Totalindkomstopgørelse			
	Resultat efter skat	-56.121	3.145	-25.791
	Anden totalindkomst efter skat	0	0	0
	Totalindkomst efter skat	-56.121	3.145	-25.791

1-2 Note 1-2 vedrører anvendt regnskabspraksis samt segmentregnskab

Balance		30.09.	30.09.	31.12.
Note	1.000 kr.	2013	2012	2012
Aktiver				
	Kassebeholdning og anfordringstilgodehavender hos centralbanker	27.419	13.005	25.747
13	Tilgodehavender hos kreditinstitutter og centralbanker	4.088	10.733	5.771
	Udlån til amortiseret kostpris	700.160	830.611	774.987
	Obligationer til dagsværdi	212.530	291.407	316.945
	Aktier mv.	64.491	57.922	61.121
	Grunde og bygninger i alt	40.809	41.101	41.117
	heraf investeringsejendomme	7.856	7.805	7.856
	heraf domicilejendomme	32.953	33.296	33.261
	Øvrige materielle aktiver	1.918	2.557	2.410
	Aktuelle skatteaktiver	308	830	308
	Udsudte skatteaktiver	1.762	1.286	11.210
14	Aktiver i midlertidig besiddelse	0	671	581
15	Andre aktiver	6.371	8.277	7.774
	Periodeafgrænsningsposter	1.568	2.070	2.406
I alt aktiver		1.059.662	1.260.470	1.250.377
Passiver				
<i>Gæld:</i>				
16	Gæld til kreditinstitutter og centralbanker	105.472	145.290	110.347
17	Indlån	821.289	889.517	939.545
18	Andre passiver	18.575	19.281	19.005
	Gæld i alt	945.336	1.054.088	1.068.897
<i>Hensatte forpligtelser:</i>				
	Hensættelser til pension og lignende forpligtelser	418	474	418
	Hensættelser til tab på garantier	1.058	1.479	1.058
	Andre hensatte forpligtelser	0	514	652
	Hensatte forpligtelser i alt	1.476	2.467	2.128
19	Efterstillede kapitalindskud	59.497	66.659	69.932
<i>Egenkapital:</i>				
	Aktiekapital	19.800	19.800	19.800
	Overkurs ved emission	24.563	24.563	24.563
	Opskrivningshenlæggelse	402	402	402
	Overført overskud	8.587	92.491	64.665
	Egenkapital i alt	53.352	137.256	109.420
I alt passiver		1.059.662	1.260.470	1.250.377

Egenkapitalopgørelse

1.000 kr.

	Aktie- kapital	Overkurs v/emis- sion	Opskriv- nings- henlæg- gelse	Overført overskud	Foreslået udbytte	Egenka- pital i alt
Egenkapital 1/1-2013	19.800	24.563	402	64.655	0	109.420
Periodens resultat efter skat				-56.121		-56.121
<i>Egenkapitalbevægelser:</i>						
Køb/salg af egne aktier				53		53
Egenkapital 30/9-2013	19.800	24.563	402	8.587	0	53.352
Egenkapital 1/1-2012	19.800	24.563	402	89.987	0	134.752
Periodens resultat efter skat				3.145		3.145
<i>Egenkapitalbevægelser:</i>						
Køb/salg af egne aktier				-641		-641
Egenkapital 30/9-2012	19.800	24.563	402	92.491	0	137.256
Egenkapital 1/1-2012	19.800	24.563	402	89.987	0	134.752
Årets resultat efter skat	0	0	0	-25.791	0	-25.791
<i>Egenkapitalbevægelser:</i>						
Køb/salg af egne aktier	0	0	0	459	0	459
Egenkapital 31/12-2012	19.800	24.563	402	64.655	0	109.420

Aktiekapitalen består af 198.000 stk. aktier med en pålydende værdi á 100 kr. eller i alt 19,8 mio. kr. Alle aktier er fuldt indbetalt og ingen aktier har særlige rettigheder.

Kapitalforhold og solvens

	30.09 2013	30.09 2012	31.12 2012
<i>Procent</i>			
Solvensprocent	9,6 %	16,3 %	13,7 %
Kernekapitalprocent	8,2 %	14,4 %	12,0 %
<i>1.000 kr.</i>			
<i>Kapitalsammensætning:</i>			
Egenkapital	53.352	137.256	109.420
Korrektion for periodens resultat	0	-3.145	0
Opskrivningshænlæggelser	-402	-402	-402
Hybrid kernekapital	34.972	31.659	34.932
Fradrag	-12.202	-6.973	-20.236
Kernekapital efter fradrag	75.720	158.395	123.714
Ansvarlig lånekapital	24.525	26.250	26.250
Opskrivningshænlæggelser	402	402	402
fradrag	-12.202	-5.687	-9.026
Basiskapital efter fradrag	88.445	179.360	141.340
<i>Risikovægtede poster:</i>			
Kreditrisiko	755.490	921.221	837.542
Markedsrisiko	21.347	37.292	45.127
Operationel risiko	146.165	142.695	146.165
Ialt	923.002	1.101.208	1.028.834

Pengestrømsopgørelse

1.000 kr.

Driftsaktivitet:

	1/1-30/9 2013	1/1-30/9 2012	Året 2012
Periodens resultat efter skat	-56.121	3.145	-25.791

Regulering for beløb uden likviditetseffekt:

Afskrivninger på materielle anlægsaktiver	1.526	1.172	1.600
---	-------	-------	-------

Nedskrivninger på udlån og hensættelser på garantier	53.219	17.996	60.482
--	--------	--------	--------

Driftsført skat	9.448	1.050	-8.873
-----------------	-------	-------	--------

Andre ikke-kontante driftsposter	-1.597	-980	-839
----------------------------------	--------	------	------

Regulering for beløb med likviditetseffekt:

Betalt skat	0	-154	+368
-------------	---	------	------

Driftens likviditetsbidrag	6.475	22.229	26.947
-----------------------------------	--------------	---------------	---------------

Ændring i driftskapital:

Kreditinstitutter	-3.192	-26.180	-554
-------------------	--------	---------	------

Handelsportefølje	104.389	-18.618	-45.967
-------------------	---------	---------	---------

Udlån	21.608	57.570	70.287
-------	--------	--------	--------

Indlån	-118.256	30.912	80.940
--------	----------	--------	--------

Andre aktiver/passiver	1.812	1.814	1.704
------------------------	-------	-------	-------

Efterstillede kapitalindskud	-10.500	0	3.200
------------------------------	---------	---	-------

Pengestrømme fra driftsaktivitet	2.336	67.727	136.557
---	--------------	---------------	----------------

Investeringsaktivitet:

Køb og salg af kapitalandele i andre virksomheder	-572	-441	-1.815
---	------	------	--------

Køb og salg af materielle aktiver	-145	-145	-351
-----------------------------------	------	------	------

Pengestrømme fra investeringsaktivitet	-717	-586	-2.166
---	-------------	-------------	---------------

Finansieringsaktivitet:

Køb og salg af egne kapitalandele	53	-641	459
-----------------------------------	----	------	-----

Indfrielse af obligationslån	0	-150.000	-150.000
------------------------------	---	----------	----------

Pengestrømme fra finansieringsaktivitet	53	-150.641	-149.541
--	-----------	-----------------	-----------------

Ændring i likvider

Kassebeholdning og anfordringstilgodehavender i centralbanker primo	25.747	96.505	40.898
---	--------	--------	--------

Kassebeholdning og anfordringstilgodehavender i centralbanker ultimo	27.419	13.005	25.747
--	--------	--------	--------

Kvartalsvise hoved- og nøgletal

1.000 kr.

Hovedtal	3. kvartal 2013	2. kvartal 2013	1. kvartal 2013	4. kvartal 2012	3. kvartal 2012	2. kvartal 2012	1. kvartal 2012
Resultatopgørelse							
Netto rente- og gebyrindtægter	19.008	17.242	19.683	19.839	20.407	21.954	21.464
Andre driftsindtægter	-107	47	-75	143	-34	36	-150
I alt indtægter	18.901	17.289	19.608	19.982	20.373	21.990	21.314
Udgifter til personale og administration	12.806	13.879	14.077	13.297	12.877	14.211	14.440
Afskrivninger på materielle anlægsaktiver	299	316	332	429	314	519	358
Basisindtjening	5.796	3.094	5.199	6.256	7.182	7.260	6.516
Fratrædelsesgodtgørelse mv.	0	0	-6.223	0	0	0	0
Overkurs på statslig hybrid kernekapital	0	0	0	-3.200	0	0	0
Nedskrivninger på udlån mv.	-44.602	-7.379	-1.238	-42.486	-5.433	-8.623	-3.940
Kursreguleringer	+1.191	+858	-24	+921	+1.498	+481	+279
Udgift til Indskydergarantifonden	-301	-670	-612	-350	-334	-220	-471
Resultat før skat	-37.916	-4.097	-2.898	-38.859	2.913	-1.102	2.384
Skat	-11.959	+114	+635	+9.923	-728	+318	-640
Resultat efter skat	-49.875	-3.983	-2.263	28.936	2.185	-784	1.744
Balance							
Balance i alt	1.059.662	1.172.061	1.195.539	1.250.377	1.260.470	1.320.283	1.417.688
Udlån	700.160	760.249	766.707	774.987	830.611	838.770	919.400
Indlån	821.289	847.786	839.370	939.545	889.517	889.756	839.870
Udstedte obligationer	0	0	0	0	0	99.876	99.841
Efterstillede kapitalindskud	59.497	59.472	59.946	69.932	66.659	66.643	66.602
Egenkapital	53.352	103.211	106.625	109.420	137.256	135.137	136.488
Ikke-balanceførte poster							
Garantier	216.528	213.900	212.909	232.048	274.875	262.695	240.873
Værdi af kundedepoter	654.430	637.940	700.005	692.871	691.170	667.335	741.796

Nøgletal	3. kvartal 2013	2. kvartal 2013	1. kvartal 2013	4. kvartal 2012	3. kvartal 2012	2. kvartal 2012	1. kvartal 2012
Solvens og kapital							
Solvensprocent	9,6 %	13,2 %	13,8 %	13,7 %	16,3 %	16,3 %	16,4 %
Kernekapitalprocent	8,2 %	11,7 %	12,1 %	12,0 %	14,4 %	14,4 %	13,8 %
Indtjening							
Egenkapitalforrentning før skat	-48,4 %	-3,9 %	-2,7 %	-31,5 %	2,1 %	-0,8 %	1,8 %
Egenkapitalforrentning efter skat	-63,7 %	-3,8 %	-2,1 %	-23,5 %	1,6 %	-0,6 %	1,3 %
Indtjening pr. omkostningskrone	0,35	0,82	0,87	0,31	1,15	0,95	1,12
Markedsrisiko							
Renterisiko	0,6 %	0,8 %	0,4 %	1,1 %	2,2 %	2,5 %	2,4 %
Valutaposition	2,1 %	0,5 %	1,5 %	1,2 %	1,1 %	0,9 %	1,1 %
Valutarisiko	0,0 %	0,0 %	0,0 %	0,1 %	0,0 %	0,0 %	0,0 %
Likviditet							
Udlån plus nedskr. herpå i forhold til indlån	100,5 %	100,8 %	102,7 %	93,0 %	99,7 %	100,0 %	115,3 %
Overdækning i forhold til lovkrav om likviditet	122,6 %	123,6 %	120,2 %	179,8 %	124,3 %	189,2 %	114,2 %
Store engagementer							
Summen af store engagementer	328,8 %	168,4 %	127,2 %	138,7 %	73,3 %	72,1 %	102,2 %
Kreditrisiko							
Akkumuleret nedskrivningsprocent	12,1 %	8,9 %	9,0 %	9,0 %	4,9 %	4,5 %	4,1 %
Periodens nedskrivningsprocent	4,3 %	0,7 %	0,1 %	5,5 %	0,5 %	0,7 %	0,3 %
Udlån							
Andel af udlån med nedsat rente	1,3 %	2,5 %	2,7 %	3,0 %	2,0 %	2,3 %	2,5 %
Periodens udlånsvækst	-7,9 %	0,8 %	-1,1 %	-14,4 %	-1,0 %	-8,8 %	1,5 %
Udlån i forhold til egenkapital	11,7	7,4	7,2	7,1	6,1	6,2	6,7
Medarbejdere							
Gennemsnitligt antal beskæftigede	48,9	49,0	49,7	51,0	52,3	52,7	53,7
Nøgletal pr. aktie (kr. pr. aktie á 100 kr.)							
Resultat før skat	-193,8	-21,0	-15,0	-200,2	15,3	-5,8	12,4
Resultat efter skat	-254,9	-20,4	-11,8	-149,1	11,5	-4,1	9,1
Resultat efter skat – udvandet	-254,9	-20,4	-11,8	-149,1	11,5	-4,1	9,1
Indre værdi	273	528	554	564	720	708	709
Børskurs ultimo	188	156	223	325	345	355	355
Børskurs/ indre værdi	0,69	0,30	0,59	0,58	0,48	0,50	0,50
Børskurs/ resultat efter skat pr. aktie	-0,7	-7,7	27,7	-2,4	30,1	-86,6	39,2
Gennemsnitligt antal aktier i omløb	195.657	195.553	192.593	194.066	190.661	190.864	192.488

Noter

Note 1

Anvendt regnskabspraksis

Kvartalsrapporten aflægges som et sammendraget regnskab i overensstemmelse med IAS 34, *Præsentation af delårsregnskaber*, som godkendt af EU. Kvartalsrapporten aflægges endvidere i overensstemmelse med yderligere danske oplysningskrav til delårsrapporter for børsnoterede selskaber. Der er ikke udarbejdet kvartalsregnskab for moderselskabet. Kvartalsrapporten aflægges i DKK.

Den i kvartalsrapporten anvendte regnskabspraksis er uændret i forhold til den regnskabspraksis, som blev anvendt i koncernens årsrapport for 2012, som er i overensstemmelse med International Financial Reporting Standards som godkendt af EU og yderligere danske oplysningskrav til årsrapporter for børsnoterede selskaber. Vi henviser til årsrapporten for 2012 for nærmere beskrivelse af den anvendte regnskabspraksis. Nøgletalene er beregnet i overensstemmelse med Den Danske Finansanalytikerforenings vejledning "Anbefalinger & Nøgletal 2010".

Note Noter

2	Segmentregnskab	Filialer	Finans	Stabe	Eliminering	Koncern I alt
	<i>1.000 kr.</i>	3. kvartal	3. kvartal	3. kvartal	3. kvartal	3. kvartal
		2013	2013	2013	2013	2013

Koncernens primære segmenter er de forretningsområder, som organisationen, den interne økonomistyring samt rapporteringen er tilrettelagt efter. Forretningsområderne er opdelt i "filialer", "finans" samt stabe, som består af "IT og organisation", regnskabs- og økonomiafdeling, likviditet samt compliancefunktion.

Resultatopgørelse

Renteindtægter	52.102	3.298	227	-1.556	54.071
Renteudgifter	-6.575	-1.555	-2.579	1.584	-9.125
Netto renteindtægter	44.527	1.743	-2.352	28	44.946
Udbytte af aktier	0	5.171	0	-5.000	171
Gebyrer og provisionsindtægter	12.072	0	26	0	12.098
Afgivne gebyrer og provisionsudgifter	-1.274	0	0	0	-1.282
Netto rente- og gebyrindtægter	56.325	6.914	-2.334	-4.972	55.933
Andre driftsindtægter	-13	0	34	-156	-135
Udgifter til personale og administration	-33.247	-5.846	-9.827	1.935	46.985
Afskrivninger på materielle aktiver	-386	0	-252	-309	-947
Resultat af kapitalandele i tilknyttede virksomheder	0	0	1.498	-1.498	0
Basisindtjening	22.679	1.068	-10.881	-5.000	7.866
Indskydergarantifonden	0	0	-1.583	0	-1.583
Tab og nedskrivning på debitorer	-53.219	0	0	0	-53.219
Kursreguleringer	1.274	-4.193	-56	5.000	2.025
Resultat før skat	-29.266	-3.125	-12.520	0	-44.911

Noter

Note

2	Segmentregnskab (fortsat)	Filialer	Finans	Stabe	Eliminering	Koncern I alt
	<i>1.000 kr.</i>	3. kvartal	3. kvartal	3. kvartal	3. kvartal	3. kvartal
		2012	2012	2012	2012	2012
Resultatopgørelse						
	Renteindtægter	55.518	4.070	444	-799	62.233
	Renteudgifter	-7.311	-2.641	-3.693	834	-12.811
	Netto renteindtægter	51.207	1.429	-3.249	35	49.422
	Udbytte af aktier	0	110	0	0	110
	Gebyrer og provisionsindtægter	15.473	0	30	0	15.503
	Afgivne gebyrer og provisionsudgifter	-1.200	0	-10	0	-1.210
	Netto rente- og gebyrindtægter	65.480	1.539	-3.229	35	63.825
	Andre driftsindtægter	-34	0	54	-168	-148
	Udgifter til personale og administration	-34.758	-1.703	-7.032	1.936	-41.528
	Afskrivninger på materielle aktiver	-628	0	-255	-308	-1.191
	Resultat af kapitalandele i tilknyttede virksomheder	0	0	1.495	-1.495	0
	Basisindtjening	30.060	-164	-8.967	0	20.958
	Udgift til Indskydergarantifonden	0	0	-996	0	-1.025
	Tab og nedskrivning på debitorer	-17.996	0	0	0	-17.996
	Kursreguleringer	289	2.012	-43	0	2.258
	Resultat før skat	12.353	1.848	-10.006	0	4.195

Noter	1/1-30/9	1/1-30/9	Året
Note 1.000 kr.	2013	2012	2012
3 Renteindtægter			
Tilgodehavender hos kreditinstitutter og centralbanker	38	291	305
Udlån	50.436	57.479	75.359
Obligationer	3.293	4.070	4.990
Valutakontrakter	304	393	524
Øvrige renteindtægter	0	0	9
I alt	54.071	62.233	81.187
Banken har ikke renteindtægter af ægte købs- og tilbagesalgsforretninger			
4 Renteudgifter			
Kreditinstitutter og centralbanker	824	1.543	1.918
Indlån	5.709	5.837	7.915
Udstedte obligationer	0	1.843	1.843
Efterstillede kapitalindskud	2.291	3.195	4.118
Overkurs statslig hybrid kernekapital			3.200
Øvrige renteudgifter	301	393	523
I alt	9.125	12.811	19.517
Heraf udgør renteudgifter af ægte salgs- og tilbagekøbsforretninger ført under gæld til kreditinstitutter			
	0	0	0
5 Gebyrer og provisionsindtægter			
Værdipapirhandel og depoter	3.398	2.980	4.077
Betalingsformidling	2.547	1.579	2.219
Lånesagsgebyrer	2.810	4.132	5.376
Garantiprovision	1.508	4.179	5.341
Øvrige gebyrer og provisionsindtægter	1.835	2.633	3.323
I alt	12.098	15.503	20.336
6 Kursreguleringer			
Obligationer	-1.179	711	1.519
Aktier mv.	2.772	1.301	1.314
Investerings ejendomme	0	0	0
Valuta	432	246	346
Rentekontrakter	0	0	0
I alt	2.025	2.258	3.179
Vordingborg Bank har ikke pensionspuljeordninger			

Noter	1/1-30/9 2013	1/1-30/9 2012	Året 2012
Note 1.000 kr.			
7 Andre driftsindtægter			
Lejeindtægter fra investeringsejendomme	451	453	611
Øvrige driftsindtægter, netto	-586	-601	-616
I alt	-135	-148	-5
8 Udgifter til personale og administration			
<i>Løn til bestyrelse, direktion og repræsentantskab:</i>			
Direktion	5.649	1.308	1.717
Bestyrelse	375	375	500
Repræsentantskab	0	0	75
I alt	6.024	1.683	2.292
Heraf fratrædelsesgodtgørelse mv. til fratrådt direktør	5.023	0	0
<i>Personaleudgifter:</i>			
Lønninger	19.169	18.556	24.183
Pensioner	2.019	2.039	2.706
Udgifter til social sikring	2.733	2.670	3.438
I alt	23.921	23.265	30.327
Heraf kontraktlig løn til fratrådt ledende medarbejder	1.200	0	0
<i>Øvrige administrationsudgifter</i>			
It-udgifter	8.218	8.825	11.567
Husleje mv.	1.698	1.762	2.372
Markedsføring	526	747	1.023
Øvrige omkostninger	6.598	5.246	7.244
I alt	17.040	16.580	22.206
I alt udgifter til personale mv. og administration	46.985	41.528	54.825
9 Af- og nedskrivninger på materielle aktiver			
Afskrivninger på domicilejendomme	308	308	637
Afskrivninger på øvrige materielle aktiver	637	729	963
Nedskrivning på midlertidigt overtagne ejendomme	0	135	0
Straksafskrivning på driftsmidler	2	19	20
I alt	947	1.191	1.620
10 Andre driftsudgifter			
Andre driftsudgifter	0	29	0
Udgifter til Indskydergarantifonden	1.583	996	1.375
I alt	1.583	1.025	1.375

Noter		1/1-30/9	1/1-30/9	Året
Note	1.000 kr.	2013	2012	2012
Nedskrivninger på udlån mv.				
11	<i>Indregning i resultatopgørelsen</i>			
	Individuelle nedskrivninger og hensættelser	-57.536	-20.708	-64.788
	Tilbageførsel af nedskrivninger og hensættelser	7.214	2.283	3.160
	Gruppevise nedskrivninger og hensættelser, netto	-2.117	466	+1.251
	Hensættelser til tab i Finansiell Stabilitet	0	0	0
	Endelig tabt, ej tidligere nedskrevet	-943	-122	-224
	Indgået på tidligere afskrevne fordringer	163	85	119
	I alt indregnet i resultatopgørelsen	-53.219	-17.996	-60.482
<i>Nedskrivnings- og hensættelsessaldo</i>				
	Individuelle nedskrivninger og hensættelser ekskl. rentekorr.	123.166	55.248	97.965
	Gruppevise nedskrivninger og hensættelser ekskl. rentekorr.	3.544	2.212	1.427
	Nedskrivnings- og hensættelsessaldo ultimo ekskl. rentekorr.	126.714	57.460	99.392
	Rentekorrektion	4.888	2.488	3.017
	I alt nedskrivnings- og hensættelsessaldo ultimo	131.602	59.948	102.409
<i>Individuelle nedskrivninger på udlån og hensættelser på Garantier ekskl. rentekorrektion</i>				
	Nedskrivnings- og hensættelsessaldo primo	97.965	43.181	43.181
	Nedskrivninger og hensættelser i perioden	57.536	20.708	64.788
	Tilbageførsel af nedskrivninger og hensættelser	-7.214	-2.283	-3.160
	Tabsbogført dækket af nedskrivninger og hensættelser	25.121	-6.358	-6.844
	Nedskrivnings- og hensættelsessaldo ultimo ekskl. rentekorr.	123.166	55.248	97.965
<i>Gruppevise nedskrivninger på udlån og hensættelser på Garantier ekskl. rentekorrektion</i>				
	Nedskrivnings- og hensættelsessaldo primo	1.427	2.678	2.678
	Nedskrivninger og hensættelser i perioden	3.544	205	-1.251
	Tilbageførsel af nedskrivninger og hensættelser foretaget i tidligere år	-1.427	-671	0
	Nedskrivnings- og hensættelsessaldo ultimo ekskl. rentekorr.	3.544	2.212	1.427

Noter		30.09	30.09	31.12
Note	1.000 kr.	2013	2012	2012
12	Skat			
	Gældende skattesats	25,0 %	25,0 %	25,0 %
	Indtægtsført udskudt skat sektoraktier	0,0 %	0,0 %	-8,2 %
	Permanente afvigelser	0,0 %	0,0 %	3,2 %
	Regulering af tidligere års skatter	0,0 %	0,0 %	0,1 %
	Effektiv skatteprocent	25,0 %	25,0 %	20,1 %
	Der er i 2013 beregnet en skat på +11.228 t.kr. svarende til 25 pct. af resultatet før skat. I den beregnede skat er modregnet nedskrivningen på det udskudte skatteaktiv på -22.438 t.kr. svarende til en samlet netto skatteudgift på -11.210 t.kr.			
13	Tilgodehavender hos kreditinstitutter og centralbanker			
	Tilgodehavender hos kreditinstitutter	4.088	10.733	5.771
	I alt	4.088	10.733	5.771
14	Aktiver i midlertidig besiddelse			
	Værdi af overtaget ejendom primo	581	806	806
	Salg af ejendom	-245	0	0
	Nedskrivning/tab	-336	-135	-225
	I alt	0	671	581
15	Andre aktiver			
	Positiv markedsværdi af afledte finansielle instrumenter	1.776	2.351	2.390
	Tilgodehavende rente og provision	2.865	3.426	2.095
	Øvrige aktiver	1.729	2.500	3.289
	I alt	6.370	8.277	7.774
16	Gæld til kreditinstitutter og centralbanker			
	Gæld til centralbanker	50.000	22.150	40.000
	Gæld til kreditinstitutter	55.472	123.140	70.347
	I alt	105.472	145.290	110.347
17	Indlån			
	På anfordring	418.699	477.821	499.074
	Med opsigelsesvarsel	39.287	33.111	37.996
	Tidsindskud	248.242	280.282	282.272
	Særlige indlånsformer	115.061	98.303	120.203
	I alt	821.289	889.517	939.545

Noter		30.09	30.09	31.12
Note	1.000 kr.	2013	2012	2012
18	Andre passiver			
	Tantieme til repræsentantskab	0	0	75
	Forskellige kreditorer	4.824	6.254	6.422
	Negativ markedsværdi, finansielle instrumenter	1.776	2.351	2.390
	Skyldig rente og provision	4.110	6.026	4.287
	Øvrige passiver	7.865	4.650	5.831
	I alt	18.575	19.281	19.005
19	Efterstillede kapitalindskud			
	Ansvarlig lånekapital	24.525	35.000	35.000
	Hybrid kernekapital	34.972	31.659	34.932
	I alt	59.497	66.659	69.932

Noter		1/1-30/9	1/1-30/9	Året
Note	1.000 kr.	2013	2012	2012

19 **Efterstillede kapitalindskud (fortsat)**

Ansvarlig lånekapital:

Lånets størrelse		25.000	35.000	35.000
Gennemsnitlig rentesats		5,75 %	3,02 %	3,05 %
Rente		1.245	792	1.067
Ansvarlig lånekapital, som medregnes ved opgørelsen af basiskapitalen		24.525	26.250	26.250

Nykredit (udstedende institut)

Lån på 35 mio. kr. etableret den 1. maj 2007 og med forfaldsdato den 1. maj 2015, er førtidsindfriet den 17. april 2013. Lånet er blevet forrentet med 3 måneders cibor + 2,75 pct. p.a. Lånet er den 17. april 2013 blevet erstattet med et nyt lån på 25 mio. kr. med udløbsdato 17. april 2023. Det nye lån er forrentet med 3 mdr. cibor med tillæg af et kreditspænd 7,5 pct. p.a.

Omkostninger ved optagelse af ansvarlig lånekapital udgør 500 t.kr. og bliver amortiseret over den ansvarlige lånekapitals forventede restløbetid som en justering af den effektive rente. Transaktionsomkostningerne præsenteres herved i resultatopgørelsen som en renteudgift. Banken har valgt at fordele transaktionsomkostningerne lineært over 10 år.

Hybrid kernekapital:

Lånets størrelse		32.000	32.000	32.000
Nominel rentesats		9,00 %	9,00 %	9,00 %
Rente		1.046	2.403	3.051
Hybrid kernekapital, som medregnes ved opgørelsen af basiskapitalen		34.972	31.659	34.932

Den Danske Stat v/Økonomi- og Erhvervsministeriet:

Obligationslån på 32 mio. kr. er etableret den 25. juni 2009. Lån er uopsigeligt fra kreditors side, men kan indfries fra debitors side helt eller delvist efter 1. juni 2012. Fra 1. juni 2012 til 1. juni 2014 kan indfrielse ske helt eller delvist til pari. Fra 1. juni 2014 til 1. juni 2015 kan indfrielse ske til kurs 105, medens hel eller delvis indfrielse efter 1. juni 2015 vil skulle ske til kurs 110. Lånet, som med fradrag af etableringsomkostninger, er medregnet til kernekapitalen er forrentet med en årlig nominel rente på 9,00 pct.

Omkostninger ved optagelse af hybrid kernekapital udgør 784 t.kr. og vil blive amortiseret over den hybride kernekapitals forventede restløbetid som en justering af den effektive rente. Transaktionsomkostningerne præsenteres herved i resultatopgørelsen som en renteudgift. Banken har ud fra en væsentlighedsvurdering valgt at fordele transaktionsomkostningerne lineært over 10 år.

Banken har i årsrapporten 2012 udgiftsført overkurs på statslig hybrid kernekapital med 3,2 mio. kr. som helt eller delvist bliver aktuel, såfremt banken ikke indfrier lånet inden 30. juni 2014.

Et fald i renteudgiften til statslig hybrid kernekapital skyldes, at banken er blevet pålagt dispositionsbegrænsende foranstaltninger, som har medført, at der ikke kan betales rente af lån til Staten, så længe banken ikke opfylder det individuelle solvenskrav.

Noter		30.09	30.09	31.12
Note	1.000 kr.	2013	2012	2012
20	Store aktionærer			
	Finansiell Stabilitet A/S, Amaliegade 3-5, DK 1256 København K, har meddelt at være i besiddelse af 27.740 stk. aktier i Vordingborg Bank svarende til 14,01 pct. af bankens aktiekapital.			
	Leif Olsen Invest ApS, Nikolaj Plads 30, DK 1067 København K, har meddelt at være i besiddelse af 20.000 stk. aktier i Vordingborg Bank svarende til 10,1 pct. af bankens aktiekapital			
	Hans Jürgen Jensen Holding ApS, Tuborg Havnepark 3 ^{2.tv} DK 2900 Hellerup, har meddelt at være i besiddelse af 20.000 stk. aktier i Vordingborg Bank, svarende til 10,1 pct. af bankens aktiekapital.			
21	Garantier og andre eventualforpligtelser			
	<i>Garantier:</i>			
	Finansgarantier	45.959	103.000	58.146
	Tabsgarantier for realkreditlån	128.557	133.746	135.723
	Tinglysnings- og konverteringsgarantier	4.280	448	0
	Øvrige garantier	37.752	37.681	38.179
	I alt	216.528	274.875	232.048
	<i>Eventualforpligtelser:</i>			
	Udtrædelsesforpligtelse, BEC	31.900	31.900	31.900
22	Egne kapitalandele			
	Nominel beholdning af egne kapitalandele (1.000 kr.)	234	737	393
	Nominel beholdning af egne kapitalandele i procent af aktiekapitalen	1,19 %	3,71 %	1,99 %
	Aktier i omløb, stk.	195.657	190.661	194.066
	Besiddelse af egne aktier, stk.	2.343	7.339	3.934
	Aktiekapital i alt, stk.	198.000	198.000	198.000
	<i>Egne kapitalandele købt i året:</i>			
	Antal aktier, stk.	12.827	5.010	7.367
	Nominel værdi (1.000 kr.)	1.283	501	737
	Anskaffelsessum (1.000 kr.)	2.926	1.789	2.570
	Antal aktier i procent af aktiekapitalen	6,48 %	2,53 %	3,72 %
	<i>Egne kapitalandele solgt i året:</i>			
	Antal aktier, stk.	14.418	3.154	8.916
	Nominel værdi (1.000 kr.)	1.442	315	892
	Afståelsessum (1.000 kr.)	2.979	1.147	3.029
	Antal aktier i procent af aktiekapitalen	7,29 %	1,59 %	4,50 %
	Egne kapitalandele er købt og solgt som led i Vordingborg Banks almindelige bankforretninger.			
23	Sikkerhedsstillelse			
	Til sikkerhed for trækingsrettigheder i Nationalbanken er der ultimo 3. kvartal 2013 deponeret børsnoterede obligationer for 50 mio. kr.			

Noter

24	Koncern- og virksomhedsoversigt	Aktivitet	Aktiekapital <i>1.000 kr.</i>	Egenkapital <i>1.000 kr.</i>	Resultat efter skat <i>1.000 kr.</i>	Ejerandel <i>procent</i>
	Vordingborg Bank A/S	Bank	19.800	53.352	-56.121	-
	<i>Konsoliderede virksomheder:</i>					
	Vor Ejendomme A/S ¹⁾	Ejendomme	10.000	44.416	1.125	100 %
	Det konsoliderede datterselskab er hjemmehørende i Vordingborg					
	¹⁾ I henhold til seneste årsrapport havde Bankens 100 % ejede datterselskab Vor Ejendomme A/S samlede lejeindtægter for 3,2 mio. kr. Balancen udgjorde 49,1 mio. kr.					
25	Begivenheder efter balancedagen					
	Der er ikke efter balancedagen indtrådt begivenheder, der har en væsentlig indflydelse på koncernens økonomiske stilling.					