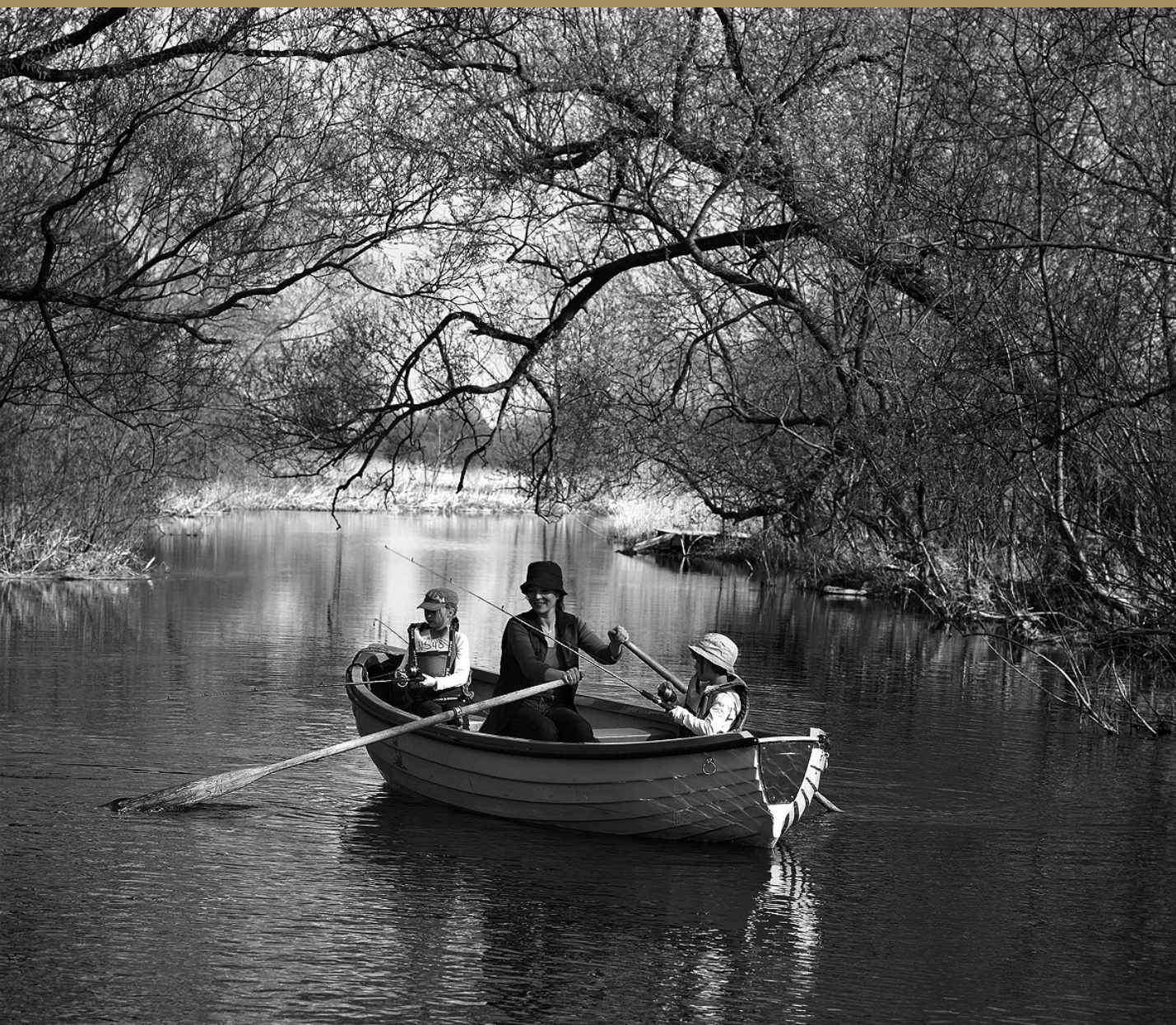


Delårsrapport

1.-3. kvartal 2013

CVR-nr. 32127711



*Anette Urup fra DiBa Bolig
er på fisketur med sine to
børn på Susåen.*

DiBa
bank

Indhold

Hoved- og nøgletal – koncern	2
Resume.....	3
Ledelsesberetning.....	4
Ledelsespåtegning	7
Koncernregnskab.....	8
Resultat- og totalindkomstopgørelse – koncern	8
Balance – koncern	9
Egenkapitalopgørelse – koncern	10
Solvens – koncern	11
Pengestrømsopgørelse – koncern.....	12
Kvartalstal – koncern	13
Noter - koncern.....	14
Virksomhedsoplysninger.....	23

Yderligere oplysninger

DiBa Bank A/S (CVR-nr. 32127711 Næstved)
Konstitueret adm. direktør Jesper Lund Wimmer
Axeltorv 4 · 4700 Næstved
Tlf. 5575 4000 · Fax 5575 4001
post@diba.dk
www.diba.dk (IR: Vælg menupunktet "Investor Relations")

Hoved- og nøgletal – koncern

	3. kvartal 2013	3. kvartal 2012	Indeks 13/12	Året 2012
Periodens resultat (mio. kr.)				
Nettorenteindtægter	128	137	93	171
Nettogebyrindtægter	71	72	99	96
Kursreguleringer og udbytte	-3	5	-	8
Øvrige indtægter	11	8	132	11
Indtægter i alt	208	222	94	285
Udgifter personale og administration	155	214	73	269
Nedskrivninger på udlån og tilgodehavender mv.	26	83	31	96
Resultat før skat	26	-75	-	-79
Skat	8	47	-	46
Periodens resultat	19	-122	-	-125
Balance (mio.kr.)				
Udlån	2.675	2.987	90	2.913
Aktiver i handelsportefølje	1.616	1.365	118	1.821
Hold til udløb finansielle aktiver	6	6	106	6
Øvrige aktiver	452	962	47	512
Aktiver i alt	4.749	5.319	89	5.252
Gæld til kreditinstitutter og centralbanker	133	597	22	609
Indlån	3.645	3.724	98	3.672
Udstedte obligationer til amortiseret kostpris	7	7	100	7
Afledte finansielle instrumenter	18	27	68	28
Øvrige forpligtelser	92	140	65	104
Efterstillede kapitalindskud	422	410	103	420
Egenkapital	431	414	104	412
Forpligtelser og egenkapital i alt	4.749	5.319	89	5.252
Nøgletal pr. aktie (stk. str. 20 kr.)				
Periodens resultat pr. aktie (kr.)	5,84	-38,22		-39,10
Periodens resultat pr. aktie (kr.) (udvandet)	5,84	-38,22		-39,10
Indre værdi pr. aktie (kr.)	133	130		128
Børskurs/periodens resultat pr. aktie	9,0	-1,1		-0,9
Børskurs/indre værdi pr. aktie	0,39	0,32		0,27
Børskurs, ultimo	53	41		35
Gennemsnitlige antal aktier i omløb (stk. 1.000)	3.221	3.192		3.201
Øvrige nøgletal				
Solvensprocent	17,1	17,2		16,0
Kernekapitalprocent	13,0	11,8		12,1
Egenkapitalforrentning før skat	6,2	-15,8		-16,7
Egenkapitalforrentning efter skat	4,5	-25,7		-26,4
Omkostninger i procent af indtægter	74,8	96,2		94,2
Indtjening pr. omkostningskrone	1,15	0,75		0,78
Renterisiko (pct.)	0,5	-1,9		-1,3
Valutaposition (pct.)	5,5	3,3		5,3
Valutarisiko (pct.)	0,1	0,0		0,1
Udlån i fht. indlån	81,0	80,2		87,0
Udlån i fht. egenkapital	6,2	7,2		7,1
Periodens udlånsvækst	-8,2	-10,3		-12,5
Overdækning i fht. lovkrav om likviditet (pct.)	194,6	180,4		167,0
Summen af store engagementer	27,3	38,8		52,2
Akk. nedskrivningsprocent	8,1	8,2		7,5
Periodens nedskrivningsprocent	1,0	2,3		2,8
Heltidsmedarbejdere, ultimo	172	181	95	181

Resume

Efter kvartalets udløb har Sydbank A/S fremsat købstilbud på 145 kr. pr. DiBa-aktie a 20 kr. nominelt. DiBa Banks bestyrelse anbefaler enstemmigt aktionærerne at tage imod tilbuddet.

- **Resultat før skat på 26,3 mio. kr. og 18,8 mio. kr. efter skat**
- **Fortsat positiv udvikling i basisindtjeningen, der overstiger forventningerne ved årets start**
- **Driftsomkostninger er reduceret i forhold til samme periode sidste år**
- **Markant lavere nedskrivninger på udlån**
- **Kurstab på værdipapirer som følge af et stigende renteniveau**
- **Fastholdelse af indlån og fald i udlån som følge af sædvanligt tilbageløb på kundernes lån og kreditter**
- **Solvensprocent på 17,1 og tilfredsstillende overdækning på 5,9 %**
- **Nye kapitalregler fra 2014 og skærpede fortolkninger af disse medfører et markant fald i solvensoverdækningen**
- **Opfyldelse af alle grænseværdier i Finanstilsynets Tilsynsdiamant**
- **Meget stor tilslutning til forligstilbud fra berørte kunder i de såkaldte Scandinotes-sager**
- **Forventningerne til årets samlede basisindtjening er blevet opjusteret fra 45-55 mio. kr. til 60-70 mio. kr.**
- **For hele 2013 forventer DiBa at opnå et resultat før skat på ca. 30 mio. kr. og 23 mio. kr. efter skat**

De første 3 kvartaler i 2013 har været kendetegnet af et tilfredsstillende aktivitetsniveau på trods af en fortsat tilbageholdenhed hos kunderne som følge af den lave samfundsøkonomiske vækst. Samtidig er driftsomkostningerne igen reduceret som følge af effektivisering og optimering.

Basisindtjeningen efter 3. kvartal udgør 50 mio. kr., hvilket er meget tilfredsstillende.

Forventningerne til årets samlede basisindtjening er den 11. november 2013 blevet opjusteret fra 45-55 mio. kr. til 60-70 mio. kr.

Henvendelse vedrørende DiBa Bank koncernens delårsrapport til:

Konstitueret adm. direktør Jesper Lund Wimmer, tlf. 5575 4491, mobil tlf. 6156 4491.

Ledelsesberetning

Basisindtjening

Basisindtjeningen udgør 50 mio. kr. efter 3. kvartal mod 56,6 mio. kr. i samme periode sidste år.

Basisindtjeningen i 2012 var præget af en høj aktivitet på boligområdet, herunder konvertering af realkreditlån. Samme høje aktivitetsniveau var ikke ventet i 2013, og set i lyset heraf er udviklingen i basisindtjeningen efter de tre første kvartaler i år meget tilfredsstillende.

Netto rente- og gebyrindtægter

Netto renteindtægter udgør 128,0 mio. kr. mod 137,2 mio. kr. efter 3. kvartal 2012, hvilket i relation til balancens udvikling er tilfredsstillende.

Gebyrer og provisionsindtægter udgør 79,6 mio. kr. mod 84,1 mio. kr. i 2012, som var præget af et højt aktivitetsniveau på især boligområdet. Faldet var således ventet, som kommenteret under basisindtjening, og som det også er anført i årsrapporten 2012.

Afgivne gebyrer og provisionsudgifter er faldet med 3,5 mio. kr. og udgør 8,2 mio. kr. Faldet er delvist en afledt konsekvens af, at banken i 2012 førtidsindfrie den resterende del af de statsgaranterede obligationslån.

Driftsomkostninger

De ordinære driftsomkostninger er faldet med 8,6 mio. kr. og udgør 150,4 mio. kr. mod 159,0 mio. kr. i den tilsvarende periode sidste år. Det er en fortsættelse af en meget tilfredsstillende udvikling gennem en årrække og udtryk for vedvarende fokus på effektivisering, optimering og tilpasning til markedsvilkårene.

Andre driftsudgifter indeholder betaling til Indskydergarantifonden på 7,8 mio. kr. mod 4,6 mio. kr. i den tilsvarende periode sidste år. Herudover indeholder andre driftsudgifter regulering af hensættelser.

Antallet af heltidsmedarbejdere er faldet fra 181 ved udgangen af 3. kvartal 2012 til 172 i år.

Kursreguleringer

Bankens beholdning af værdipapirer har i 1.-3. kvartal givet et kurstab på 7,6 mio. kr. mod en gevinst på 1,9 mio. kr. i samme periode sidste år. Kurstabet skyldes et stigende renteniveau i 2. og 3. kvartal 2013, hvormed obligationskurserne er faldet. Det samlede afkast af obligationsbeholdningen anses for at være tilfredsstillende med udgangspunkt i bankens konservative risikoprofil og investeringsstrategi.

Nedskrivninger på udlån

1.-3. kvartals nedskrivninger på udlån er faldet markant fra 83,1 mio. kr. i 2012 til 26,1 mio. kr. i år. Som det har været anført i delårsrapporterne tidligere på året, var udviklingen ventet.

Resultat for 3. kvartal

Netto rente- og gebyrindtægter i 3. kvartal udgør 68,3 mio. kr. mod henholdsvis 65,3 mio. kr. i 1. kvartal og 70,6 mio. kr. i 2. kvartal.

Basisindtjeningen i kvartalet er 16,6 mio. kr. Til sammenligning udgjorde basisindtjeningen henholdsvis 13,2 mio. kr. og 20,2 mio. kr. i 1. og 2. kvartal 2013.

Kursreguleringer gav et tab på 2,0 mio. kr. i 3. kvartal som følge af en rentestigning på obligationsmarkedet og dermed kursfald på obligationer.

Nedskrivninger på udlån udgør 13,7 mio. kr. i 3. kvartal, hvilket er højere end i de to foregående kvartaler. Størstedelen af kvartalets nedskrivninger kan henføres til enkelte større engagementer. Niveaueet for nedskrivninger er dog fortsat markant under de seneste års niveau.

Resultatet i 3. kvartal blev et overskud før skat på 11,0 mio. kr., hvor det i 1. kvartal var 6,2 mio. kr. og 9,1 i 2. kvartal.

Resultat

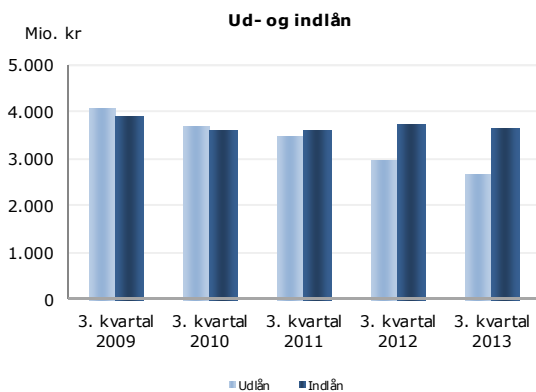
Resultatet før skat udgør 26,3 mio. kr. mod et underskud på 74,9 mio. kr. efter 3. kvartal sidste år.

Efter skat er resultatet 18,8 mio. kr. mod et minus på 122,0 mio. kr. sidste år, hvor resultatet efter skat blev markant påvirket af nye regnskabsmæssige regler for behandling af skattemæssige aktiver (en uddybning heraf findes blandt andet i bankens årsrapport for 2012).

Udlån og indlån

Udlånet er faldet med 237,9 mio. kr., svarende til 8,2 % siden udgangen af 2012 og udgør 2.675 mio. kr. efter 3. kvartal. Faldet kan relateres til sædvanligt tilbageløb på kundernes udlån samtidig med, at efterspørgslen efter nye lån fortsat er relativt begrænset på grund af den lave økonomiske vækst. Siden udgangen af 3. kvartal 2012 er udlånet faldet med 312,3 mio. kr.

Indlånet udgør 3.645 mio. kr. og er stort set uændret i forhold til årsskiftet. Ved udgangen af 3. kvartal 2012 var indlånet 3.724 mio. kr.



DiBa har fortsat et meget solidt indlånsoverskud, som ved 3. kvartals udløb udgjorde 970,5 mio. kr.

Øvrige balanceposter og garantier

Gæld til kreditinstitutter og centralbanker er faldet fra 609,3 mio. kr. ved udgangen af 2012 til 133,1 mio. kr. efter 3. kvartal i år.

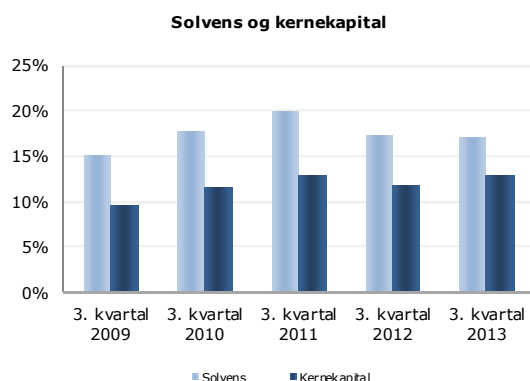
Udstedte obligationer til amortiseret kostpris er 7,1 mio. kr. og dermed uændret i forhold til ultimo 2012.

Egenkapitalen udgør 431,4 mio. kr. mod 412,0 mio. kr. ultimo 2012.

Garantier og øvrige forpligtelser udgør 545,4 mio. kr. mod 584,3 mio. kr. ultimo 2012.

Solvens og likviditet

Solvensen er steget til 17,1 % ved udgangen af 3. kvartal mod 16,0 % ultimo 2012. Kernekapitalen udgør 13,0 % mod 12,1 % ved årsskiftet. Det positive resultat for 1.-3. kvartal er ikke indregnet i bankens solvens og kernekapital pr. 30. september 2013.



Koncernens solvensbehov er opgjort til 11,2 %, hvormed den solvensmæssige overdækning udgør 5,9 % point, svarende til 222 mio.kr. Solvensbehovet er opgjort efter den såkaldte 8+metode (kreditreservations-metoden) i medfør af Finanstilsynets vejledning på området.

Med indførelsen af de nye regler til kapital i pengeinstitutter pr. 1. januar 2014 (CRD IV) er der sket en skærpelse af kravet til egenkapital, ligesom der på sigt kommer yderligere krav til likviditet og gearing.

DiBa Bank har som følge af indfasningen af nye kapitalkravsregler fra 1. januar 2014 foretaget en analyse af konsekvenserne heraf, herunder vurderet i hvilket omfang den nuværende kapital er tilstrækkelig.

De højere minimumskapitalkrav, større krav til kvaliteten af kapitalen samt fuld udfasning af de efterstillede kapitalindskud vil resultere i en væsentlig reduktion af den aktuelle solvensoverdækning til et niveau under det af bestyrelsen fastsatte solvensmål.

DiBas likviditetsoverdækning opgjort i forhold til lovkrav om likviditet (§ 152) viser en overdækning på 194,6 % og er udtryk for et fortsat tilfredsstillende likviditetsberedskab.

DiBa-aktien

Bankens aktie á nominelt 20 kr. blev ved 3. kvartals udgang noteret til kurs 52,50 mod 35 ultimo 2012. Indre værdi pr. 30. september 2013 var kr. 133 pr. nominelt 20 kr. aktie. DiBa ejes af i alt 19.891 aktionærer.

Tilsynsdiamanten

DiBa ligger fortsat komfortabelt inden for de 5 grænseværdier i Finanstilsynets Tilsynsdiamant:

Pejlemærker	Grænseværdi	DiBa
Sum af store engagementer	< 100 % af basiskapitalen	27,3 %
Udlånsvækst p.a.	< 20 %	-10,46 %
Ejendomseksponering	< 25 % af udlån og garantier	17,95 %
Stabil funding	Udlån/Arbejdende kapital fratrukket obligationer med en restløbetid under 1 år < 1,00	0,62
Likviditetsoverdækning	> 50 %	194,6 %

Vigtige begivenheder

Som meddelt NASDAQ OMX Copenhagen den 27. august 2013 er forliget om kompensation for kunders tab på investering i Scandinotes- og Kalvebod-obligationer en realitet i kraft af en meget stor del af de berørte kunder har accepteret forligstilbudet.

Kompensationer er udbetalt til alle kunder, der havde underskrevet forligstilbudet inden udgangen af september 2013.

Nærtstående parter

DiBa Bank har ingen nærtstående parter med bestemmende indflydelse på koncernen. Nærtstående parter omfatter koncernens direktion, bestyrelse samt tilknyttede og associerede selskaber. Der henvises i øvrigt til note 18.

Usikkerhed ved indregning og måling

De væsentligste usikkerheder ved indregning og måling knytter sig til nedskrivninger på udlån, værdiansættelse af finansielle instrumenter, af- og nedskrivninger samt hensatte forpligtelser og eventualforpligtelser.

For nedskrivninger på udlån gælder, at DiBas regnskabspraksis baseres på de nuværende intentionsbaserede IFRS forenelige regler i den danske regnskabsbekendtgørelse. Såfremt praksis for nedskrivninger på udlån og hensættelser på garantier ændres, kan det medføre øgede nedskrivninger og hensættelser.

Ledelsen vurderer, at usikkerheden er på et niveau, der er fyldestgørende beskrevet i forhold til det retvisende billede af årsrapporten. Vi henviser til beskrivelsen i noten om "Anvendt regnskabspraksis".

Væsentlige risici

Banken er som finansiell virksomhed eksponeret over for forskellige finansielle risici, som styres på forskellige niveauer i koncernen. De finansielle risici udgøres af:

Kreditrisiko: Risiko for tab som følge af, at modparter misligholder indgåede betalingsforpligtelser.

Markedsrisiko: Risiko for tab som følge af, at dagsværdien for finansielle aktiver eller forpligtelser ændrer sig på grund af ændringer i markedsforholdene.

Likviditetsrisiko: Risiko for tab som følge af, at finansieringsomkostningerne stiger uforholdsmæssigt meget, risikoen for at koncernen afskæres fra at indgå nye forretninger som følge af manglende finansiering eller ultimativt risikoen for, at vi ikke kan honorere indgåede betalingsforpligtelser ved forfald som følge af manglende finansiering.

Koncernens politikker og mål for styring af finansielle risici fremgår af to separate noter i Årsrapport 2012, hvor der henvises til note 2 for beskrivelse af kreditrisiko og note 9 for beskrivelse af hhv. markeds- og likviditetsrisiko.

Herudover henvises til Risikorapport 2012, der findes på www.diba.dk (vælg Om DiBa, Investor Relations, Finansiell information og Risikorap. og solvens).

Købstilbud på DiBa

Som meddelt NASDAQ OMX Copenhagen den 11. november 2013 har Sydbank A/S fremsat købstilbud på 145 kr. pr. DiBa-aktie a nominelt 20 kr. Der henvises i øvrigt til den udsendte selskabsmeddelelse.

Købstilbuddet vil blive udsendt til alle bankens aktionærer, og DiBa Banks bestyrelse anbefaler aktionærerne at tage imod tilbuddet.

Der er indkaldt til ekstraordinære generalforsamlinger den 9. og 12. december i Næstved Hallerne, Rolighedsvej 20, Næstved.

Begivenheder efter balancedagen

Se ovennævnte punkt – Købstilbud på DiBa.

DiBa har den 11. november 2013 meddelt NASDAQ OMX Copenhagen en opjustering af forventningerne til hele årets basisindtjening fra 45-55 mio. kr. til 60-70 mio. kr.

Der er ikke herudover indtrådt forhold, som har væsentlig indflydelse på bedømmelsen af delårsrapporten for 1.-3. kvartal eller koncernens økonomiske stilling.

Forventninger til resten af året

I forbindelse med offentliggørelsen af årsrapporten for 2012 har DiBa estimeret en basisindtjening (resultat før kursreguleringer, nedskrivninger på udlån og skat) i niveauet 45-55 mio. kr. i 2013. Disse forventninger er således indfriet allerede efter 3. kvartal, hvilket er meget tilfredsstillende.

Som omtalt under begivenheder efter balancedagen, har DiBa den 11. november 2013 opjusteret forventningerne til hele årets basisindtjening til 60-70 mio. kr.

For hele 2013 forventer DiBa at opnå et resultat før skat i niveauet 30 mio. kr. og 23 mio. kr. efter skat.

Finanskalender

Der er indkaldt til ekstraordinære generalforsamlinger den 9. og 12. december 2013, hvor der skal tages stilling til nogle vedtægtsændringer, herunder ophævelse af bankens stemmeretsbegrænsninger, som er en forudsætning for et salg af banken til Sydbank A/S.

Under forudsætning af aktionærernes accept af det fremsatte købstilbud bortfalder den tidligere udsendte finanskalender for 2014.

Ledelsespåtegning

Bestyrelse og direktion har dags dato behandlet og godkendt delårsrapporten for perioden 1. januar – 30. september 2013 for DiBa Bank A/S.

Delårsrapporten er aflagt i overensstemmelse med IAS 34, Præsentation af delårsregnskaber, som godkendt af EU for så vidt angår delårsrapporten for koncernen.

Det er vores opfattelse, at delårsrapporten giver et retvisende billede af koncernens aktiver, passiver og finansielle stilling pr. 30. september 2013 samt af resultat af koncernens aktiviteter

og koncernens pengestrømme for 1. januar – 30. september 2013.

Ledelsesberetningen indeholder efter vores opfattelse en retvisende redegørelse for udviklingen i koncernens aktiviteter og økonomiske forhold, periodens resultat og den finansielle stilling som helhed for de virksomheder, der er omfattet af koncernregnskabet, samt en beskrivelse af de væsentligste risici og usikkerhedsfaktorer, som koncernen står overfor.

Delårsrapporten har hverken været underlagt revision eller review.

Næstved, den 20. november 2013

Direktion

Jesper Lund Wimmer
Konstitueret adm. direktør

Bestyrelse

Frank Møller Nielsen
Formand

Henrik Meding
Næstformand

Karsten Bjerregaard

Keld Askær

Christian Bring

Claus Winther

Michael Frederiksen

Charlotte Galvit

Anders Bødker Lorentzen

Resultat- og totalindkomstopgørelse – koncern

Note	(1.000 kr.)	1.-3. kvartal 2013	1.-3. kvartal 2012	3. kvartal 2013	3. kvartal 2012
3	Renteindtægter	186.410	202.560	59.397	65.453
4	Renteudgifter	58.416	65.331	17.997	19.948
	Netto renteindtægter	127.994	137.229	41.400	45.505
	Udbytte af aktier m.v.	4.840	3.514	1.552	13
	Gebyrer og provisionsindtægter	79.598	84.101	28.607	26.438
	Afgivne gebyrer og provisionsudgifter	8.246	11.729	3.276	2.957
	Netto rente- og gebyrindtægter	204.185	213.115	68.283	68.999
5	Kursreguleringer	-7.616	1.851	-1.969	-6.364
	Andre driftsindtægter	11.233	8.483	4.573	2.213
6-7	Udgifter til personale og administration	148.637	156.236	46.319	49.717
	Af- og nedskrivninger på immaterielle og materielle aktiver	1.795	2.753	627	1.019
	Andre driftsudgifter	4.945	54.957	-722	31.107
8	Nedskrivninger på udlån og tilgodehavender m.v.	26.103	83.092	13.671	43.966
	Resultat af primær drift	26.322	-73.589	10.992	-61.202
9	Resultat af kapitalandele i associerede og tilknyttede selskaber	0	-1.320	0	-1.300
	Resultat før skat	26.322	-74.909	10.992	-62.263
	Skat	7.510	47.068	6.338	2.234
	Periodens resultat	18.812	-121.977	4.655	-64.497
Indkomst indregnet direkte i anden totalindkomst					
	Periodens resultat	18.812	-121.977	4.655	-64.497
	Periodens totalindkomst	18.812	-121.977	4.655	-64.497
Fordeles på					
	Moderselskabets aktionærer	18.812	-121.977	4.655	-64.497
	Periodens totalindkomst	18.812	-121.977	4.655	-64.497
10	Periodens resultat pr. aktie (kr.)	5,8	-38,2	1,4	-20,2
	Periodens resultat pr. aktie udvandet (kr.)	5,8	-38,2	1,4	-20,2

Balance – koncern

Note	(1.000 kr.)	30. sep. 2013	31. dec. 2012
	Aktiver		
	Kassebeholdning og anfordringstilgodehavender hos centralbanker	76.003	172.171
	Tilgodehavender hos kreditinstitutter og centralbanker	35.762	26.468
	Udlån og andre tilgodehavender til amortiseret kostpris	2.674.683	2.912.577
11	Aktiver i handelsporteføljen	1.615.863	1.821.170
	Hold til udløb finansielle aktiver	6.383	6.167
	Immaterielle aktiver	5.682	5.717
	Investeringsjendomme	100.440	78.875
	Øvrige materielle aktiver	116.124	117.512
	Aktuelle skatteaktiver	0	44
	Udskudte skatteaktiver	52.691	60.043
	Aktiver under afvikling	1.367	2.371
	Andre aktiver	63.662	48.492
	Aktiver i alt	4.748.659	5.251.607
	Passiver		
	Forpligtelser		
12-13	Gæld til kreditinstitutter og centralbanker	133.148	609.325
	Indlån og anden gæld	3.645.169	3.671.569
	Udstedte obligationer til amortiseret kostpris	7.105	7.094
11	Afledte finansielle instrumenter	18.444	27.753
	Andre forpligtelser	91.585	103.595
14	Efterstillede kapitalindskud	421.814	420.306
	Forpligtelser i alt	4.317.265	4.839.640
	Egenkapital		
	Aktiekapital	66.000	66.000
	Andre reserver	6.765	6.765
	Overført resultat	358.629	339.202
	Egenkapital i alt	431.394	411.967
	Passiver i alt	4.748.659	5.251.607
	Hele egenkapitalen tilfalder moderselskabets aktionærer.		
16	Eventualforpligtelser		

Egenkapitaloppgørelse – koncern

Udvikling i egenkapital 2012 (1.000 kr.)	Aktie- kapital	Overkurs v/emis.	Overført overskud	I alt
Egenkapital 1. januar 2012	66.000	6.765	463.631	536.396
Periodens totalindkomst			-121.977	-121.977
Køb af egne aktier			-9.245	-9.245
Salg af egne aktier			9.308	9.308
Egenkapital 30. September 2012	66.000	6.765	341.733	414.498

Udvikling i egenkapital 2013 (1.000 kr.)	Aktie- kapital	Overkurs v/emis.	Overført overskud	I alt
Egenkapital 1. januar 2013	66.000	6.765	339.202	411.966
Periodens totalindkomst			18.812	18.812
Køb af egne aktier			-13.649	-13.649
Salg af egne aktier			14.264	14.264
Egenkapital 30. September 2013	66.000	6.765	358.629	431.394

Solvens – koncern

Kapitalgrundlag

DiBa Bank koncernen har licens til at drive bankvirksomhed og er derfor underlagt et kapitalkrav i medfør af Lov om Finansiell Virksomhed. De danske kapitaldækningsregler finder anvendelse på såvel moderselskab som koncern.

(1.000 kr.)	30. sep.	31. dec.
Solvens	2013	2012
Kernekapital efter fradrag	490.272	480.907
Basiskapital efter fradrag	644.634	634.693
Vægtede poster udenfor handelsbeholdningen	2.886.780	2.997.406
Vægtede poster med markedsrisiko	356.228	458.315
Vægtede poster med operationel risiko	533.074	533.074
Gruppevise nedskrivninger	15.215	12.560
Vægtede poster i alt efter gruppevise nedskrivninger	3.760.868	3.976.235
Kernekapital efter fradrag i % af vægtede poster	13,0%	12,1%
Solvensprocent ifølge FIL § 124, stk. 2	17,1%	16,0%
Kernekapital og egenkapital		
Aktiekapital	66.000	66.000
Overkurs ved emission	6.765	6.765
Reserver	4.294	4.294
Overført overskud eller underskud	335.523	334.907
Kernekapital	412.582	411.967
Egenkapital (uden indregning af periodens positive resultat)	412.582	411.967
Hybrid kernekapital	171.814	170.306
Fradrag for immaterielle aktiver	5.682	5.717
Fradrag for udskudte skatteaktiver	52.691	60.043
Fradrag for værdi af egne aktier	2.613	1.893
Øvrige fradrag	33.139	33.713
Kernekapital efter fradrag	490.272	480.907
Kernekapital og basiskapital		
Kernekapital	490.272	480.907
Tillæg for efterstillet kapitalindskud	250.000	250.000
Reduktion af supplerende kapital	62.500	62.500
Øvrige fradrag	33.139	33.713
Basiskapital	644.634	634.693

Pengestrømsopgørelse – koncern

(1.000 kr.)	30. sep. 2013	30. sep. 2012
Driftsaktivitet		
Resultat før skat	26.322	-74.909
Regulering for ikke-kontante driftsposter:		
Af- og nedskrivninger på immaterielle aktiver	130	131
Af- og nedskrivninger på materielle aktiver	2.016	5.693
Nedskrivninger på udlån m.v.	26.103	83.092
Andre ikke-kontante driftsposter	-6.921	-9.892
I alt	47.650	4.115
Ændring i driftskapital:		
Kreditinstitutter	-476.176	373.999
Handelsportefølje	205.091	-27.501
Udlån	211.791	259.584
Indlån	-26.400	32.232
Andre aktiver/passiver	-28.089	109.522
I alt	-113.783	747.836
Pengestrømme fra driftsaktivitet	-66.133	751.951
Investeringsaktivitet		
Salg af kapitalandele i associerede virksomheder	0	-67
Køb af immaterielle aktiver	-225	-18
Køb af materielle aktiver	-21.982	-19.974
Salg af materielle aktiver (reklassifikation)	563	18.946
Pengestrømme fra investeringsaktivitet	-21.644	-1.113
Finansieringsaktivitet		
Køb og salg af egne kapitalandele	-615	-79
Amortisering af efterstillede kapitalindskud	1.508	199
Amortisering af obligationer	11	0
Indfrielse af obligationer	0	-499.595
Pengestrømme fra finansieringsaktivitet	904	-499.475
Periodens pengestrømme	-86.873	251.363
Likvider primo	198.629	390.692
Ændringer i perioden	-86.873	251.363
Likvider, ultimo	111.756	642.055
Likvider, ultimo		
Likvider og anfordringstilgodehavender fra centralbanker	76.003	578.002
Tilgodehavender hos kreditinstitutter og centralbanker med mindre end 3 måneder forfald	35.753	64.053
I alt	111.756	642.055

Kvartalstal – koncern

	3. kvartal	2. kvartal	1. kvartal	4. kvartal	3. kvartal
Periodens resultat (mio.kr.)	2013	2013	2013	2012	2012
Nettorenteindtægter	41	45	42	34	45
Nettogebyrindtægter	25	22	24	24	23
Kursreguleringer og udbytte	0	-1	-2	3	-7
Øvrige indtægter	5	4	3	3	1
Indtægter i alt	71	71	66	63	63
Driftsomkostninger	46	55	55	55	82
Nedskrivninger på udlån mv.	14	7	5	13	44
Resultat før skat	11	9	6	-4	-62
Skat	6	0	2	-1	2
Periodens resultat	5	9	5	-3	-65

Balance (mio.kr.)					
Udlån	2.675	2.817	2.889	2.913	2.987
Aktiver i handelsportefølje	1.616	1.809	1.843	1.821	1.365
Øvrige aktiver	458	689	547	518	968
Aktiver i alt	4.749	5.314	5.280	5.252	5.319
Gæld til kreditinstitutter og centralbanker	133	607	586	609	597
Indlån	3.645	3.716	3.703	3.672	3.724
Udstedte obligationer til amortiseret kostpris	7	7	7	7	7
Forpligtelser i handelsporteføljen	18	12	25	28	27
Øvrige forpligtelser	92	125	121	104	140
Efterstillede kapitalindskud	422	421	421	420	410
Egenkapital	431	427	417	412	414
Forpligtelser og egenkapital i alt	4.749	5.314	5.280	5.252	5.319

Nøgletal					
Periodens resultat pr. aktie (kr.)	1,40	2,81	1,45	-0,90	-20,22
Periodens resultat pr. aktie (kr.) (udvandet)	1,40	2,81	1,45	-0,90	-20,22
Periodens resultat i procent af gns. ek efter skat	1,09	2,24	1,14	-0,77	-14,54
Omkostninger i procent af indtægter	0,65	0,77	0,83	0,86	1,29
Solvensprocent	17,1	16,3	16,2	16,0	17,2
Kernekapitalprocent	13,0	12,4	12,3	12,1	11,8
Børskurs, ultimo	53	27	27	35	41
Indre værdi pr. aktie (kr.)	130	128	125	128	130
Heltidsmedarbejdere, ultimo	172	171	178	181	181

Noter - koncern

Note (1.000 kr.)

1 Anvendt regnskabspraksis

Koncernens halvårsrapport aflægges i overensstemmelse med IAS 34, Præsentation af delårsregnskaber, som godkendt af EU og IFRS-bekendtgørelsen for finansielle virksomheder, og halvårsregnskabet for moderselskabet aflægges i overensstemmelse med lov om finansiell virksomhed, herunder bekendtgørelse om finansielle rapporter for kreditinstitutter og fondsmæglerselskaber m.fl.

Bortset fra nedenstående er den i halvårsrapporten anvendte regnskabspraksis uændret i forhold til den regnskabspraksis, som blev anvendt i koncernregnskabet og moderselskabsregnskabet for 2012. Årsrapporten for 2012 blev udarbejdet i overensstemmelse med International Financial Reporting Standards (IFRS) som godkendt af EU samt yderligere danske oplysningskrav til årsrapporter for børsnoterede finansielle virksomheder. Vi henviser til årsrapporten for 2012 for nærmere beskrivelse af den anvendte regnskabspraksis.

Regnskabsmæssige skøn og vurderinger

Regnskabet er påvirket af en række aktuelle skøn og vurderinger af fremtidige begivenheder der har væsentlig indflydelse på den regnskabsmæssige værdi af aktiver og forpligtelser. De anvendte skøn er baseret på forudsætninger, der vurderes at være forsvarlige, men som i sagens natur er usikre. Forudsætningerne kan være ufuldstændige eller unøjagtige, og uventede begivenheder eller omstændigheder kan opstå, ligesom andre vil kunne komme frem til andre skøn. Endvidere er koncernen underlagt risici og usikkerheder, som kan føre til, at de faktiske resultater afviger fra disse skøn.

Skøn, der er væsentlige for regnskabsaflæggelsen, foretages blandt andet ved opgørelsen af dagsværdi af finansielle instrumenter, nedskrivning af udlån, af- og nedskrivninger, hensatte forpligtelser samt eventualforpligtelser.

Ændring af anvendt regnskabspraksis for koncernen

DiBa Bank A/S har med virkning fra 1. januar 2013 implementeret følgende nye og ændrede standarder og fortolkningsbidrag:

- Ændret IAS 1, *Præsentation af årsregnskaber*. Præsentation af anden totalindkomst (juni 2011)
- Ændret IFRS 7, *Finansielle instrumenter*: Oplysninger, (Modregning af finansielle aktiver og finansielle forpligtelser)
- IFRS 13, *Dagsværdimåling*.

Implementeringen af IAS1 påvirker ikke det samlede beløb for anden totalindkomst, ligeledes har implementeringen af ændringen i IFRS 7 heller ikke påvirket delårsrapporten, da koncernen ikke har foretaget væsentlige modregninger af finansielle instrumenter.

Ændringen af IFRS 13 og Regnskabsbekendtgørelsens §38a medfører, at dagsværdier nu opgøres til exit price i stedet for lukkekurs på balancedagen, dette giver dog ingen ændring af værdiansættelsen.

Kommende standarder og fortolkningsbidrag

International Accounting Standards Board (IASB) har udsendt en række internationale regnskabsstandarder, ligesom International Financial Interpretations Committee (IFRIC) har udsendt en række fortolkningsbidrag, der endnu ikke er trådt i kraft.

Ingen af disse forventes af få væsentlig indflydelse på koncernens fremtidige regnskabsaflæggelse.

Indregning af nedsættelsen af selskabsskatteprocenten

Folketinget har den 27. juni 2013 vedtaget at nedsætte selskabsskatteprocenten gradvist fra 25% til 22% over tre år. Nedsættelsen af selskabsskatteprocenten betyder, at den udskudte skat skal opgøres med en lavere skatteprocent end tidligere med effekt for års- og delårsrapporter med balancedag pr. 30. september 2013.

Jf. IAS 34-metoden andrager ændringen en yderligere skatteudgift på mio.kr. 7, som er indregnet pr. 30/9 2013.

Note (1.000 kr.)

2 **Forretningssegmenter**

2013	Bank	Heering Huse	Bolig	Ejd.adm.	Eliminering	I alt
Renteindtægter	186.612	0	10	25	-151	186.496
Renteudgifter	58.425	0	0	117	-151	58.502
Nettorenteindtægter	128.187	-111	10	-92	0	127.994
Nettogebyrindtægter	59.239	0	7.450	4.876	-214	71.351
Kursreguleringer og udbytte	-2.776	0	0	0	0	-2.776
Andre indtægter	9.827	3.060	26	0	-1.680	11.233
Indtægter i alt	194.477	2.949	7.486	4.784	-1.895	207.802
Driftsomkostninger	146.665	260	6.447	3.900	-1.895	155.377
Nedskrivninger	26.103	0	0	0	0	26.103
Resultat før skat	21.709	2.688	1.039	885	0	26.322
Udlån (ekskl. reverseforretninger)	2.701.190	0	0	0	(26.508)	2.674.683
Øvrige aktiver	2.051.063	20.859	12.742	5.525	(16.215)	2.073.976
Aktiver i alt	4.752.253	20.859	12.742	5.525	(42.723)	4.748.659
Indlån (ekskl. reverseforretninger)	3.661.418	0	0	0	(16.249)	3.645.169
Øvrige forpligtelser	670.083	24.317	1.454	2.750	(26.508)	672.096
Forpligtelser i alt	4.331.501	24.317	1.454	2.750	(42.757)	4.317.265
Renteindtægter, interne	82		10	-92		0
Af- og nedskrivninger på immaterielle og materielle aktiver	1.713		71	11		1.795
Tilgang materielle og immaterielle aktiver	-99		55	3		-42
Andel af resultat af ass. - og fælles-ledede virksomheder	0					0
Heltidsmedarbejdere ultimo	156	0	9	7		172
2012	Bank	Heering Huse	Bolig	Ejd. adm.	Eliminering	I alt
Renteindtægter	202.704	0	46	35	-224	202.560
Renteudgifter	65.411	0	0	144	-224	65.331
Nettorenteindtægter	137.293	0	46	-109	0	137.229
Nettogebyrindtægter	60.691	0	7.439	4.242	0	72.373
Kursreguleringer og udbytte	5.365	0	0	0	0	5.365
Andre indtægter	8.459	0	17	0	-1.312	7.164
Indtægter i alt	211.807	0	7.502	4.133	-1.312	222.130
Driftsomkostninger	203.964	0	7.665	3.356	-1.312	213.673
Nedskrivninger	83.092	0	0	0	0	83.092
Resultat af aktivitet under afvikling	-273	0	0	0	0	-273
Resultat før skat	-75.522	0	-163	777	0	-74.909
Udlån (ekskl. reverseforretninger)	2.990.579	0	0	0	(3.596)	2.986.983
Øvrige aktiver	2.329.000	0	12.442	5.340	(14.287)	2.332.495
Aktiver i alt	5.319.578	0	12.442	5.340	(17.883)	5.319.479
Indlån (ekskl. reverseforretninger)	3.738.614	0	0	0	(15.017)	3.723.598
Øvrige forpligtelser	1.179.046	0	1.915	3.322	(2.900)	1.181.382
Forpligtelser i alt	4.917.660	0	1.915	3.322	(17.917)	4.904.980
Renteindtægter, interne	64		46	-109		0
Af- og nedskrivninger på immaterielle og materielle aktiver	2.595		93	65		2.753
Tilgang materielle og immaterielle aktiver	874		145	71		1.090
Andel af resultat af ass. - og fælles-ledede virksomheder	-1.320					-1.320
Heltidsmedarbejdere ultimo	164	0	10	7		181

Note	(1.000 kr.)	1.-3. kvartal 2013	1.-3. kvartal 2012	3. kvartal 2013	3. kvartal 2012
3	Renteindtægter				
	Tilgodehavender hos kreditinstitutter og centralbanker	215	1.983	65	506
	Udlån	162.150	179.343	51.682	59.284
	Obligationer	26.091	21.636	8.334	6.064
	Afledte finansielle instrumenter				
	Valutakontrakter	-186	-111	-60	-40
	Rentekontrakter	-1.861	-1.294	-625	-363
	Afledte finansielle instrumenter i alt	-2.047	-1.406	-684	-404
	Øvrige renteindtægter	0	1.003	0	1
	Renteindtægter i alt	186.410	202.560	59.397	65.453
4	Renteudgifter				
	Kreditinstitutter og centralbanker	688	151	50	31
	Indlån	37.082	41.212	10.847	13.460
	Udstedte obligationer	0	6.190	0	628
	Efterstillede kapitalindskud	20.372	17.591	6.880	5.774
	Øvrige renteudgifter	274	187	220	54
	Renteudgifter i alt	58.416	65.331	17.997	19.948
	Heraf udgør udgifter af ægte salgs- og tilbagekøbsforretninger ført under:				
	Kreditinstitutter og centralbanker	8	118	6	18
5	Kursreguleringer				
	Obligationer	-18.918	949	-6.156	-7.509
	Aktier i handelsportefølje	3.536	1.075	2.104	1.617
	Andre aktier til dagsværdi (dagsværdioptionen)	3.009	2.693	1.433	1.588
	Investeringsejendomme	-100	-1.950	-100	-1.500
	Valuta	23	696	301	287
	Afledte finansielle instrumenter				
	Valutakontrakter	671	733	-50	169
	Rentekontrakter	4.152	-2.357	523	-1.008
	Aktiekontrakter	10	12	-25	-8
	Afledte finansielle instrumenter i alt	4.834	-1.612	449	-847
	Kursreguleringer i alt	-7.616	1.851	-1.969	-6.364

Note	(1.000 kr.)	1.-3. kvartal 2013	1.-3. kvartal 2012	3. kvartal 2013	3. kvartal 2012
6	Udgifter til personale og administration				
	Løn og vederlag til bestyrelse, direktion og repræsentantskab	3.543	4.477	1.291	1.532
	Personaleudgifter	82.577	84.653	26.199	27.299
	Øvrige administrationsudgifter	62.517	67.106	18.829	20.887
	Udgifter til personale og administration i alt	148.637	156.236	46.319	49.717
	Løn og vederlag til bestyrelse, direktion og repræsentantskab				
	Direktion	1.836	2.932	614	1.001
	- heraf løn	1.653	2.405	553	825
	- heraf pension	184	527	62	176
	Bestyrelse (honorar)	1.526	1.365	613	471
	Repræsentantskab (honorar)	180	180	63	60
	Løn og vederlag til bestyrelse, direktion og repræsentantskab i alt	3.543	4.477	1.291	1.532
	Antal ansatte i direktionen	1	1	1	1
	Øvrige ansatte med indflydelse på risikoprofilen				
	Fast vederlag	3.833	4.899	1.292	1.660
	Pensioner (bidragsbaserede)	422	539	143	183
	Vederlag til øvrige ansatte med indflydelse på risikoprofilen i alt	4.254	5.446	1.434	1.851
	Antal øvrige ansatte med indflydelse på risikoprofilen	7	8	7	8
	Personaleudgifter				
	Løn	67.106	68.659	21.186	22.076
	Pension	7.501	7.745	2.469	2.514
	Andre udgifter til social sikring	7.970	8.248	2.544	2.708
	Personaleudgifter i alt	82.577	84.653	26.199	27.299
7	Antal beskæftigede				
	Det gennemsnitlige antal beskæftigede i regnskabsåret omregnet til heltidsbeskæftigede har udgjort	174	183	174	183

Note	(1.000 kr.)	1.-3. kvartal 2013	1.-3. kvartal 2012	3. kvartal 2013	3. kvartal 2012
8	Nedskrivninger på udlån og tilgodehavender mv.				
	Individuelle nedskrivninger				
	Akk. nedskrivninger primo på udlån og garantier	271.165	252.183	275.362	272.712
	Nedskrivninger i perioden	63.329	118.695	11.657	55.048
	Tilbageførsel af nedskrivninger	38.083	33.522	2.012	9.783
	Værdiregulering af overtagne aktiver	0	898	0	0
	Resultatpåvirkning	25.246	86.071	9.646	45.266
	Endeligt tabt på tidligere nedskrevet	29.396	22.990	17.993	2.715
	Akk. nedskrivninger ultimo på udlån og garantier	267.014	315.262	267.014	315.262
	Heraf garantidebitorer	3.031	2.520	3.031	2.520
	Summen af udlån og garantier, hvorpå der er foretaget individuelle nedskrivninger	557.987	676.652	557.987	676.652
	Gruppevise nedskrivninger				
	Akk. nedskrivninger primo på udlån og garantier	12.560	12.566	13.686	13.115
	Nedskrivninger i perioden	5.301	4.366	2.138	-308
	Tilbageførsel af nedskrivninger	2.646	5.103	610	978
	Resultatpåvirkning	2.655	-737	1.528	-1.286
	Akk. nedskrivninger ultimo på udlån og garantier	15.215	11.829	15.215	11.829
	Summen af udlån og garantier, hvorpå der er foretaget gruppevise nedskrivninger	2.476.740	2.009.628	2.476.740	2.009.628
	Samlede nedskrivninger på udlån mv.				
	Akkumulerede nedskrivninger primo	283.724	264.748	289.048	285.827
	Nedskrivninger i perioden	68.629	123.060	13.795	54.739
	Tilbageførsel af nedskrivninger	40.729	38.625	2.622	10.760
	Værdiregulering af overtagne aktiver	0	898	0	0
	Resultatpåvirkning	27.900	85.333	11.173	43.979
	Endeligt tabt på tidligere nedskrevet	29.396	22.990	17.993	2.715
	Akkumulerede nedskrivninger ultimo	282.228	327.091	282.228	327.091
	Heraf garantidebitorer	3.031	2.520	3.031	2.520
	Summen af udlån og tilgodehavender, hvorpå der er foretaget nedskrivninger	3.034.727	2.686.280	3.034.727	2.686.280
	Resultatpåvirkning	27.900	85.333	11.173	43.979
	Endeligt tabt ikke tidligere nedskrevet	8.391	5.918	5.729	2.396
	Indgået på tidligere afskrevne fordringer	1.395	998	571	334
	Renter af nedskrivninger	8.794	7.161	2.661	2.075
	Endelige nedskrivninger i alt	26.103	83.092	13.671	43.966
9	Resultat af kapitalandele i associerede og tilknyttede virksomheder samt fælles ledede virksomheder				
	Resultat af kapitalinteresser i ass. virksomheder	0	-1.320	0	-1.300
	I alt	0	-1.320	0	-1.300
10	Periodens resultat pr. aktie				
	- <i>periodens resultat divideret med gennemsnitligt antal udestående aktier</i>				
	Periodens resultat	18.812	-121.977	4.655	-64.497
	Gennemsnitligt antal udestående aktier	3.221.429	3.191.564	3.219.362	3.192.228
	Periodens resultat pr. aktie (kr.)	5,8	-38,2	1,4	-20,2
	Periodens resultat pr. aktie - udvandet (kr.)	5,8	-38,2	1,4	-20,2

Note (1.000 kr)

11 **Oplysning om dagsværdi for DiBa Bank koncern**

	Noterede priser	Observerbare input	Ikke- observerbare input	I alt
30. september 2013				
Finansielle aktiver				
Aktiver i handelsbeholdning	1.356.584	7.833	0	1.364.417
Aktiver, andre aktier	0	0	251.446	251.446
I alt	1.356.584	7.833	251.446	1.615.863
Finansielle forpligtelser				
Forpligtelser i handelsportefølje	1.164	17.280	0	18.444
I alt	1.164	17.280	0	18.444
30. september 2012				
Finansielle aktiver				
Aktiver i handelsbeholdning	1.105.391	13.120	32.758	1.151.269
Aktiver, andre aktier	0	0	213.431	213.431
I alt	1.105.391	13.120	246.189	1.364.701
Finansielle forpligtelser				
Forpligtelser i handelsportefølje	1.148	25.849	0	26.997
I alt	1.148	25.849	0	26.997

	30. sept. 2013	30. sept. 2012
Bevægelse på finansielle instrumenter i niveau 3		
Dagsværdi, primo	248.991	259.030
Værdiregulering over resultatopgørelse (posten: Kursreguleringer)*	3.009	3.815
Køb	2.831	3.580
Salg og indfrielse	3.386	20.236
Dagsværdi, ultimo	251.446	246.189
<i>*) Heraf værdiregulering på værdipapirer i behold</i>	<i>607</i>	<i>3.148</i>

Finansielle instrumenter, der værdiansættes ud fra kvoterede priser i et aktivt marked klassificeres som "Noterede priser". Finansielle instrumenter, der i al væsentlighed værdiansættes ud fra andre observerbare input end en kvoteret pris, klassificeres som "Observerbare input". Kategorien omfatter f.eks. derivater, hvor værdiansættelsen baseres på observerbare rentekurver eller valutakurser, eller illikvide realkreditobligationer, hvor værdiansættelsen kan udledes af tilsvarende likvide obligationer. Øvrige finansielle instrumenter klassificeres som "Ikke-observerbare input" og omfatter f.eks. unoterede aktier samt derivater, hvor værdiansættelsen forudsætter antagelser om ekstrapolation af rentekurver, korrelationer eller andre modellerede input med væsentlig betydning for den samlede værdiansættelse. Udviklingen på de finansielle markeder har ikke medført reklassifikation mellem de tre kategorier i 2013.

Note	(1.000 kr.)	30. sept. 2013	31. dec. 2012
12	Gæld til kreditinstitutter og centralbanker		
	Gæld til centralbanker (CB)	0	500.000
	Gæld til kreditinstitutter (KI)	133.148	109.325
	Gæld til CB og KI i alt	133.148	609.325
13	Gæld til kreditinstitutter og centralbanker		
	Anfordring	133.148	109.325
	Over 1 år og til og med 5 år	0	500.000
	I alt	133.148	609.325
14	Efterstillede kapitalindskud		
	Type, rentesats	Forfald	
	Syndikeret lån, var.	01.11 2015	100.000
	Syndikeret lån, var.	29.11.2015	150.000
	Hybrid kernekapital, fast	Uden forfald	171.814
	Supplerende kapital i alt	421.814	420.306
	Ved opgørelse af basiskapital, jf. bekendtgørelse om opgørelse af basiskapital §§ 12 og 26, medregnes hhv. 171.814 tkr. for hybrid kernekapital og 187.500 tkr. for efterstillede kapitalindskud, jf. step-up periode.		

Syndikeret lån, variabel rente kr. 100.000.000

Der er den 27. juni 2007 optaget et syndikeret lån på 100 mio.kr.. Lånet forfalder til indfrielse den 01. november 2015. Lånet kan førtidsindfries i step-up perioden, der indtrådte den 01. november 2012, og lånet forrentes pt. med variabel rente baseret på 3 mdr. CIBOR +2,55 %.

Renten fra 01.01 til 30.09 2013 udgør 2.150 tkr.

Syndikeret lån, variabel rente kr. 150.000.000

Der er den 29. juni 2007 optaget et syndikeret lån på 150 mio.kr.. Lånet forfalder til indfrielse den 29. november 2015. Lånet kan førtidsindfries i step-up perioden, der indtrådte den 29. november 2012, og lånet forrentes pt. med variabel rente baseret på 6 mdr. CIBOR +2,56 %.

Renten fra 01.01 til 30.09 2013 udgør 3.442 tkr.

Kapitalbeviser, statslig hybrid kernekapital, fast rente, kr. 160.685.000

Der er den 2. november 2009 udstedt kapitalbeviser i form af statslig hybrid kernekapital på 160.685.tkr. Kapitalbeviserne har uendelig løbetid med mulighed for førtidig indfrielse til kurs 100 i perioden 3. november 2012 til 2. november 2014, til kurs 105 i perioden 3. november 2014 til 2. november 2015 og til kurs 110 efter 3. november 2015. En forventning om førtidig indfrielse til kurs 100 kan i det nuværende kapitalmarked umiddelbart ikke opretholdes, hvorfor en samlet amortisering af step-up den 30.09 2013 udgør 11.417 tkr. Kapitalbeviserne forrentes fast med nominelt 10,93 %. Renten vil blive forøget, såfremt banken udbetaler et større udbytte end 29,9 mio. kr. p.a. Der er ingen konverteringsret tilknyttet den hybride kernekapital. Omkostninger i forbindelse med udstedelse af kapitalbeviserne, udgjorde 1.329 tkr.

Renten fra 01.01 til 30.09 2013 udgør 14.780 tkr., hvoraf 1.309 tkr. kan henføres til amortisering af step-up.

Note (1.000 kr.)

15 Sikkerhedsstillelser

Nominelt 101.000 tkr. obligationer til kursværdi 103.819 tkr. er pantsat til Danmarks Nationalbank i forbindelse med adgang til intra-dag overtræk på foliokontoen.

Nominelt 15.000 tkr. obligationer til kursværdi 15.252 tkr. er pantsat til øvrige pengeinstitutter vedrørende finansiel sikkerhedsstillelse

16 Dagsværdi af finansielle instrumenter

Den regnskabsmæssige værdi af finansielle aktiver og forpligtelser svarer i al væsentlighed til dagsværdien. De finansielle instrumenter indgår i balancen til dagsværdi.

Dagsværdien er det beløb som et finansielt aktiv kan sælges for, eller en finansiell forpligtelse indfries til mellem to uafhængige parter. Hvis der eksisterer et aktivt marked anvendes markedsprisen. For en række finansielle aktiver og forpligtelser findes der ikke markedspris på et aktivt marked. I sådanne situationer anvendes i stedet en estimeret værdi ud fra diskonterede betalingsstrømme eller andre anerkendte estimations- og vurderingsteknikker baseret på markedsbetingelser, der eksisterede på balancedagen.

Værdiansættelsesteknikker anvendes generelt til OTC derivater. De anvendte værdiansættelsesmetoder og estimations- og vurderingsteknikker inkluderer prissætning af forretninger med fremtidig afvikling og swap modeller, der anvender nutidsværdiberegninger.

Den overvejende del af koncernens dagsværdiansatte aktiver og forpligtelser er indregnet på grundlag af offentligt noterede priser eller markedsbetingelser, der eksisterer på balancedagen.

For finansielle instrumenter målt til amortiseret kostpris er følgende lagt til grund i forbindelse med opgørelse af dagsværdien:

- Mellemværende med kreditinstitutter og centralbanker samt udstedte obligationer og efterstillet kapitalindskud er indregnet i balancen til amortiseret kostpris. Forskellen til dagsværdier forudsættes at være den renteniveauafhængige værdiregulering, som beregnes ved at sammenholde aktuelle markedsrenter – inkl. eventuelle tillæg - med markedsrenter, på tidspunktet for etablering af mellemværende. Ændringer i kreditkvalitet på tilgodehavender er forudsat indregnet i nedskrivninger på udlån og tilgodehavender. Ændringer i dagsværdien i gæld til kreditinstitutter pga. eventuelle ændringer i koncernens kreditrating tages ikke i betragtning.
- For udlån og tilgodehavender samt andre finansielle forpligtelser, der måles til amortiseret kostpris, som er variabelt forrentede og indgået på normale kreditmæssige vilkår, skønnes det, at den bogførte værdi i al væsentlighed svarer til dagsværdien.
- For udlån vurderes nedskrivningerne at være tilsvarende ændringerne i kvaliteten af udlånsbogen. Differencen til dagsværdier forudsættes at være modtagne gebyrer og provisioner, afholdte omkostninger, tilgodehavende renter, som først forfalder efter regnskabsårets afslutning samt den renteniveauafhængige kursregulering for fastforrentede udlån, som beregnes ved at sammenholde den aktuelle markedsrente med den pålydende rente for udlånene.
- Dagsværdien af fastforrentede aktiver og finansielle forpligtelser, der måles til amortiseret kostpris, er fastsat ud fra anerkendte værdiansættelsesmetoder.
- Dagsværdien af indlån og anden gæld, som ikke har fastsat løbetid, antages at være værdien, som kan udbetales på balancedagen.
- Indlån er indregnet til amortiseret kostpris. Forskellen til dagsværdier er forudsat at være den renteniveauafhængige kursregulering, som beregnes ved at sammenholde den aktuelle markedsrente med markedsrenten på tidspunktet for etablering af indlånene.

Note (1.000 kr.)

Dagsværdi af finansielle instrumenter

(1.000 kr.)

Finansielle aktiver

Tilgodehavender hos kreditinstitutter og centralbanker

Amortiseret kostpris 35.762 26.468

Dagsværdi 35.762 26.468

Obligationer til amortiseret kostpris

Amortiseret kostpris 6.383 6.167

Dagsværdi 4.616 5.643

Udlån

Amortiseret kostpris 2.674.683 2.912.577

Dagsværdi 2.683.953 2.964.457

Finansielle forpligtelser

Gæld til kreditinstitutter

Amortiseret kostpris 133.148 609.325

Dagsværdi 133.148 609.336

Indlån

Amortiseret kostpris 3.645.169 3.671.569

Dagsværdi 3.720.611 3.745.483

Udstedte obligationer

Amortiseret kostpris 7.105 7.094

Dagsværdi 7.105 7.094

Efterstillet kapitalindskud

Amortiseret kostpris 421.814 420.306

Dagsværdi 407.813 402.212

17 **Eventualforpligtelser****Garantier mv.**

Finansgarantier 342.784 371.864

Øvrige garantier 200.337 209.960

Garantier mv. i alt 543.121 581.824**Andre forpligtelser**

Øvrige forpligtelser 2.319 2.469

Andre forpligtelser i alt 2.319 2.469

Øvrige forpligtelser består i al væsentlighed af afgivne huslejedeposita samt garantier afgivet som sikkerhed for afvikling af koncernens handler med værdipapirer. DiBa Bank hæfter som administrationselskab for koncernens samlede skattebetaling.

18 **Nærtstående parter**

DiBa Bank har ingen nærtstående parter med bestemmende indflydelse på koncernen. Nærtstående parter omfatter koncernens direktion, bestyrelse, tilknyttede og associerede selskaber.

19 **Hoved- og nøgletal**

Der henvises til side 2.

Virksomhedsoplysninger

DiBa Bank A/S - CVR.nr. 32 12 77 11

Axeltorv 4

4700 Næstved

Virksomhedens hjemstedskommune er Næstved Kommune

Virksomhedens hjemland er Danmark

Telefon 5575 4000 - Telefax 5575 4001

www.diba.dk

post@diba.dk

Kontaktoplysninger

Konstitueret adm. direktør Jesper Lund Wimmer – telefon 5575 4491

Bestyrelse

Frank Møller Nielsen (formand)

Henrik Meding (næstformand)

Karsten Bjerregaard (uafhængigt medlem med særlige kvalifikationer)

Keld Askær

Christian Bring

Claus Winther

Michael Frederiksen (medarbejdervalgt)

Charlotte Galvit (medarbejdervalgt)

Anders Bødker Lorentzen (medarbejdervalgt)

Direktion

Konstitueret adm. direktør Jesper Lund Wimmer

Revisionsudvalg

Karsten Bjerregaard (formand)

Frank Møller Nielsen

Charlotte Galvit

Revision

Deloitte Statsautoriseret Revisionspartnerselskab