



Børsmeddelelse

2008-03-27

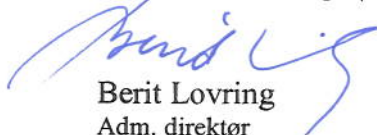
Side 1 af 21

MT Højgaard a/s

Vedlagt fremsendes MT Højgaard a/s' årsregnskabsmeddelelse for 2007, som hermed offentliggøres.

Højgaard Holding a/s har en ejerandel på 54 % af MT Højgaard a/s.

Med venlig hilsen
Højgaard Holding a/s




Berit Lovring
Adm. direktør

27. marts 2008

Årsregnskabsmeddelelse for 2007

Bestyrelsen i MT Højgaard a/s har i dag behandlet og godkendt selskabets årsrapport for 2007.

Søborg den 27. marts 2008
Bestyrelse og direktion



Per Møller
Bestyrelsesformand



Kristian May
Adm. koncerndirektør

Meddelelsen er også tilgængelig på MT Højgaards hjemmeside:
www.mth.dk.

Kontaktoplysninger

Kristian May
Adm. koncerndirektør
Telefon 3954 4000

Per Møller
Bestyrelsesformand
Telefon 4520 1503

Denne meddelelse foreligger på dansk og engelsk. I tvivlstilfælde er den danske udgave gældende.

MT Højgaard a/s
Knud Højgaards Vej 9
DK-2860 Søborg
Tel +45 3954 4000
Fax +45 3954 4900
mail@mth.dk
www.mth.dk
CVR nr. 12 56 22 33

Resultatfremgang i 2007

- Omsætningen i 2007 er på kr. 11.714 mio., hvilket er 6% mere end sidste år. Væksten kan især henføres til stigende udlandsaktiviteter.
- Resultat før skat er et overskud på kr. 311 mio. inklusive resultatet og avancen fra solgte aktiviteter, hvilket er en fremgang på kr. 259 mio. i forhold til 2006. Det realiserede resultat svarer til de resultatforventninger, som er oplyst i meddelelsen af 29. november 2007.
- Ejerandelen på 50% i kranvirksomheden BMS er ved udgangen af november 2007 solgt med en avance på kr. 112 mio.
- Den realiserede resultatgrad (før skat-margin) er på 2,7% mod 0,5% i 2006. Resultatgraden eksklusivt engangsindtægter ved salg af aktier i dattervirksomheder på kr. 117 mio. kan beregnes til 1,7%.
- MT Højgaard har, som følge af udviklingen i såvel international som national fortolkning af reglerne vedrørende indregning af projektudviklings-sager, ændret regnskabspraksis på området. Praksisændringen medfører en udskydelse af indregning af omsætning og avance på projektudviklings-sager til senere regnskabsperioder, hvilket har reduceret resultatet før skat for året med kr. 45 mio. mod en positiv effekt på kr. 1 mio. i 2006.
- Egenkapitalen udgør ved udgangen af 2007 kr. 1.231 mio. (2006: kr. 1.021 mio.), hvilket giver en egenkapitalandel på 24,5% mod 21,2% i 2006.
- Forrentningen af den investerede kapital er i 2007 på 19,0% mod 5,9% i 2006.
- Pengestrømme fra driftsaktiviteterne er påvirket af en større binding i tilgodehavender og varebeholdninger og udgør kr. -73 mio. mod kr. 317 mio. i 2006.
- Der stilles forslag om et udbytte på kr. 50 mio.

Forventninger til 2008

- Ordrebeholdningen udgør kr. 10,7 mia. ved udgangen af 2007, hvoraf kr. 7,9 mia. forventes udført i 2008.
- Omsætningen forventes i 2008 at udgøre ca. kr. 11 mia. Udlandsomsætningen forventes i 2008 at øges til et niveau på 25% af den samlede omsætning mod 21% i 2007.
- Det forventes, at der kan realiseres et resultat før skat i niveauet kr. 300 mio. mod et resultat før skat i 2007 på kr. 194 mio. eksklusivt engangsindtægter ved salg af aktier i dattervirksomheder. Resultatgraden forventes at blive ca. 2,7% mod 1,7% i 2007 eksklusivt disse engangsindtægter.

Hoved- og nøgletal for koncernen

Beløb i mio. kr.	Proforma *				
	2003	2004	2005	2006	2007
Resultatopgørelse					
Nettoomsætning	7.982	7.320	8.273	11.063	11.714
Resultat af primær drift (EBIT)	42	89	107	60	194
Finansielle poster og resultat i associerede virksomheder	-1	-16	-13	-8	117
Resultat før skat	40	73	94	52	311
Årets resultat	26	75	78	38	235
Balance					
Aktiekapital	220	220	220	220	220
Moderselskabets andel af egenkapitalen	828	896	968	997	1.231
Egenkapital inkl. minoritetsinteresser	847	911	988	1.021	1.231
Balancesum	3.560	3.210	3.898	4.824	5.033
Rentebærende aktiver	436	267	265	354	491
Rentebærende passiver	592	411	303	301	299
Investeret kapital	1.025	1.074	1.045	988	1.051
Pengestrømme					
Pengestrøm fra driftsaktivitet	107	3	341	317	-73
Pengestrøm til investeringsaktivitet**	-112	-21	-169	-240	68
Pengestrøm fra finansieringsaktivitet	328	4	-47	-8	-35
Pengestrømme i alt	323	-14	125	69	-40
** Heraf i materielle anlægsaktiver (brutto)	-118	-220	-230	-288	-199
Nøgletal (%)					
Bruttomargin	5,5	5,9	5,5	4,0	4,7
Overskudsgrad (EBIT-margin)	0,5	1,2	1,3	0,5	1,7
Resultatgrad (før skat-margin)	0,5	1,0	1,1	0,5	2,7
Afkast af investeret kapital (ROIC)	4,1	8,4	10,1	5,9	19,0
Egenkapitalforrentning (ROE)	3,6	8,5	8,2	3,7	20,9
Egenkapitalandel	23,8	28,4	25,3	21,2	24,5
Resultat og udvandet resultat pr. aktie (EPS), kr.	1,7	6,6	6,5	2,6	21,3
Øvrige informationer					
Ordrebeholdning, ultimo	4.797	5.398	8.352	10.752	10.687
Gennemsnitligt antal medarbejdere	5.535	4.950	5.260	5.889	6.044

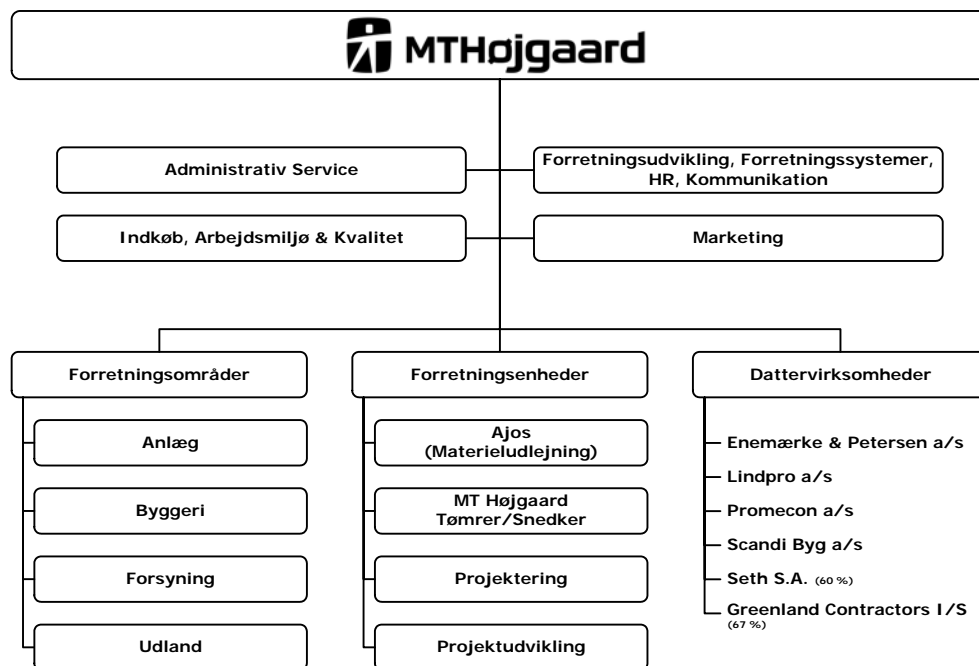
Nøgletallene er beregnet i overensstemmelse med Den Danske Finansanalytikerforenings "Anbefalinger og Nøgletal 2005".

Hoved- og nøgletal for 2004-2007 er udarbejdet i overensstemmelse med International Financial Reporting Standards (IFRS) som godkendt af EU.

* For 2003 er der tale om proforma hoved- og nøgletal, hvor de hidtidige hoved- og nøgletal baseret på årsregnskabsloven og danske regnskabsvejledninger i al væsentlighed er tilpasset IFRS praksis. I resultatopgørelsen er foretaget regulering for effekten af ophør af goodwill-afskrivninger, valutaomregning vedrørende udenlandske dattervirksomheder og afledte finansielle instrumenter, mens der i balancen alene er reguleret for effekten af omklassifikationer vedrørende igangværende entreprisekontrakter.

Hoved- og nøgletallene er tilpasset den ændrede regnskabspraksis i 2007 vedrørende indregning af projektudviklingssager.

Koncernoversigt



Ovenstående organisationsstruktur er den gældende indtil 31. december 2007. Med virkning fra 1. januar 2008 er Ajos blevet udskilt og placeret i en nyetableret dattervirksomhed. Der henvises til omtalen af organisationsændringer på side 11.

Koncernberetning

Resultat i forhold til forventninger

MT Højgaard realiserede i 2007 et resultat før skat på kr. 311 mio. inklusive resultatet og avancen fra solgte aktiviteter, hvilket er en fremgang på kr. 259 mio. i forhold til 2006.

I 4. kvartal har MT Højgaard koncernen realiseret en omsætning på kr. 3.108 mio. og et resultat før skat på kr. 181 mio. Der henvises i øvrigt til den kvartalsopdelte resultatopgørelse på side 20.

Det realiserede resultat svarer til de resultatforventninger, som er oplyst i meddelelsen af 29. november 2007.

I årsregnskabsmeddelelsen for 2006 blev der forudset et resultat før skat i niveauet kr. 225 mio., som i delårsrapporten for 3. kvartal 2007 blev justeret til et resultat før skat i niveauet kr. 185 mio. som følge af en ændring i regnskabspraksis vedrørende indregning af projektudviklingsager. Resultatet blev efterfølgende opjusteret i meddelelsen af 29. november 2007 til et resultat før skat i niveauet kr. 300 mio. Baggrunden for opjusteringen af resultatet var salget af ejerandelen i kranvirksomheden BMS.

Resultatopgørelse

Der er i 2007 realiseret en omsætning på i alt kr. 11.714 mio., hvilket er 6% mere end sidste år.

Omsætningsstigningen, som i al væsentlighed hidrører fra organisk vækst, kan især henføres til stigende udlandsaktiviteter. Aktiviteterne i udlandet, som omfatter aktiviteterne i forretningsområde Udland og de udenlandske dattervirksomheder samt fælles ledede virksomheder, er steget fra 17% af omsætningen i 2006 til 21% i 2007.

MT Højgaard koncernen har i 2007 realiseret et resultat af primær drift (EBIT) på kr. 194 mio., hvilket er en fremgang på kr. 134 mio. i forhold til 2006. Resultatfremgangen er negativt påvirket af praksisændringen vedrørende projektudviklingsager med kr. 45 mio. Endvidere er resultatet påvirket af yderligere nedskrivninger i forbindelse med færdiggørelsen af tidligere nedskrevne sager. Disse forhold relaterer sig altovervejende til moderselskabet, som i 2007 har et underskud af primær drift på kr. 46 mio. mod et underskud på kr. 172 mio. i 2006. Heraf udgør omkostninger til fælles funktioner kr. 56 mio. mod kr. 52 mio. i 2006.

Overskudsgraden (EBIT-margin) er som følge af resultatfremgangen steget til 1,7% i 2007 mod 0,5% i 2006.

De finansielle poster udgør en nettoindtægt på kr. 117 mio. mod en nettoomkostning på kr. 8 mio. i 2006. Den positive udvikling skyldes primært engagementsindtægter i forbindelse med salget af aktier i BMS, Seth og Composite Limited på netto kr. 117 mio.

Resultat før skat er et overskud på kr. 311 mio., hvilket er en fremgang på kr. 259 mio. i forhold til 2006. Den realiserede resultatgrad (før skat-margin) er dermed på 2,7% mod 0,5% i 2006. Resultatgraden eksklusive engagementsindtægter ved salg af aktier på kr. 117 mio. kan beregnes til 1,7%.

Skat af årets resultat udgør en nettoudgift på kr. 76 mio., hvilket giver en effektiv skattesats på 24% mod 28% i 2006. Skatten fremkommer som en aktuel skatteudgift på kr. 43 mio. og en skatteudgift på kr. 33 mio. som følge af en forskydning i koncernens udskudte skatter, hvoraf kr. 24 mio. vedrører en reduktion af koncernens udskudte netto skatteaktiv i forbindelse med nedsættelsen af den danske skattesats fra 28% til 25%. Den effektive skatteprocent er tillige påvirket af avancen ved salget af BMS m.fl., som ikke er skattepligtig. Ved udgangen af 2007 udgør koncernens udskudte netto skatteaktiv kr. 210 mio. mod kr. 225 mio. i 2006.

Koncernens resultat efter skat er et overskud på kr. 235 mio. mod kr. 38 mio. i 2006.

For så vidt angår Buxton-projektet er der ikke sket nogen ændring i forhold til det oplyste i årsrapporten for 2006. De krav om ekstrabetalinger, som MT Højgaard har rejst, er genstand for en international voldgiftssag, og der er i overensstemmelse med selskabets praksis ikke indregnet indtægter i regnskabet som følge heraf.

Balance

Koncernens balancesum udgør kr. 5.033 mio. pr. 31. december 2007, hvilket er en vækst på 4% i forhold til ultimo 2006. Udviklingen kan tilskrives aktivitetsstigningen i 2007.

Egenkapitalen udgør kr. 1.231 mio., hvilket giver en egenkapitalandel på 24,5% mod 21,2% ved udgangen af 2006. Egenkapitalen er ud over resultatet påvirket af primoeffekten af ændringen i regnskabspraksis, som medfører en reduktion på kr. 27 mio., og en afgang af minoritetsinteresser med kr. 25 mio., hvilket skyldes en ændret indregning af den portugisiske entreprenørvirksomhed Seth som omtalt i halvårsrapporten.

Det rentebærende nettoindestående er i 2007 vokset med kr. 139 mio. og udgør nu kr. 192 mio. ved udgangen af 2007. Udviklingen kan primært henføres til salget af BMS og et lavere investeringsniveau i forhold til sidste år.

Den investerede kapital udgør ultimo 2007 kr. 1.051 mio. mod kr. 988 mio. i 2006, og forrentningen af den investerede kapital er på 19,0% mod 5,9% i 2006.

Pengestrømme og kapitalberedskab

Pengestrømme fra driftsaktiviteterne er påvirket af en større binding i tilgodehavender og varebeholdninger og udgør kr. -73 mio. mod kr. 317 mio. i 2006.

Pengestrømme til investeringer udgør en nettoindtægt på kr. 68 mio. mod kr. -240 mio. sidste år. Årets pengestrømme til investeringer er positivt påvirket med kr. 270 mio. vedrørende køb og salg af virksomheder og negativt påvirket med kr. 61 mio. vedrørende køb af værdipapirer. Nettoinvesteringerne i materielle anlægsaktiver vedrører primært udskiftning af og nyinvestering i entreprenørmateriel og udgør kr. 141 mio. mod kr. 219 mio. i 2006.

Pengestrømme fra finansiering udgør kr. -35 mio. mod kr. -8 mio. sidste år, der vedrører nedbringelse af langfristet gæld til kreditinstitutter mv.

Den samlede likviditetsvirkning for året er på i alt kr. -40 mio. mod kr. 69 mio. sidste år. Nettolikviditeten, beregnet som likvide beholdninger fratrukket kortfristet gæld til kreditinstitutter mv., udgør kr. 177 mio. mod kr. 217 mio. ved udgangen af 2006.

Koncernens kapitalberedskab, beregnet som likvide beholdninger inklusive likvider i joint ventures samt værdipapirer og uudnyttede trækningmuligheder, er pr. 31. december 2007 på kr. 936 mio., hvilket er tilfredsstillende.

Ordrebeholdning

Ordrebeholdningen er ved udgangen af 2007 på niveau med samme tidspunkt i 2006.

Mio. kr.	2007	2006
Ordrebeholdning primo	10.752	8.352
Ordreindgang i året	11.649	13.463
Produktion i året	-11.714	-11.063
Ordrebeholdning ultimo	10.687	10.752

Ordrebeholdningen svarer til en gennemsnitlig dækning på ca. 11 måneders produktion med udgangspunkt i forventningerne til aktivitetsniveauet i 2008. I ordrebeholdningen indgår en række større ordrer, som strækker sig over flere år.

Medarbejdere

MT Højgaard koncernen har gennemsnitligt beskæftiget 6.044 medarbejdere i 2007 mod 5.889 i 2006. Bemandingen har hen over året været stabil med en nedadgående tendens i slutningen af året og udgør 5.872 medarbejdere ved udgangen af 2007. Dette er 373 medarbejdere mindre end på samme tidspunkt sidste år.

Aktivitetsudviklingen i 2007

MT Højgaard koncernen beskæftiger sig udelukkende med bygge- og anlægsvirksomhed og er derfor ikke segmentopdelt.

Koncernen er pr. 31. december 2007 organiseret i fire forretningsområder, fire forretningsenheder og de særskilt profilerede dattervirksomheder samt koncernens fælles funktioner.

Forretningsområderne Anlæg, Byggeri og Forsyning, der udfører kabel- og ledningsarbejder, er landsdækkende. De internationale aktiviteter, der primært omfatter anlægsopgaver, varetages af forretningsområde Udland.

Forretningsenhederne Ajos, MT Højgaard Tømrer/Snedker, Projektering og Projektudvikling løser både opgaver for eksterne kunder og for de fire forretningsområder.

Dattervirksomheder omfatter koncernens dattervirksomheder og fælles ledede virksomheder med særskilt profilerede kompetencer inden for entreprenørforretningen.

MT Højgaard koncernen har i 2007 realiseret en omsætning på kr. 11.714 mio., hvilket er en stigning på 6% i forhold til 2006. Omsætningen fordeler sig på aktiviteter, som vist i omstående oversigt.

Omsætning - mio. kr.	2007	2006
Anlæg	1.546	1.679
Byggeri	4.523	4.489
Forsyning	598	333
Udland	1.698	895
Forretningsenheder	990	1.340
Dattervirksomheder	3.373	3.312
Elimineringer/øvrige	-1.014	-985
MT Højgaard koncern	11.714	11.063

Anlæg

Anlæg udfører traditionelle anlægsopgaver med hovedvægten på jord, kloak, beton og vandbyggeri. Typen af opgaver omfatter blandt andet byggeri af veje, broer, havne, råhuse, stålkonstruktioner, elementmontage og betonrenovering. Kunderne er både offentlige og private virksomheder.

Året har været præget af et højt aktivitetsniveau, og indtjeningen har været bedre end i 2006. Dog har en enkelt meget kompliceret sag haft et tabsgivende forløb.

Udenlandske samarbejdspartnere har en stigende betydning for løsning af opgaver, både hvad angår medarbejdere og levering af byggematerialer, der i stigende grad skaffes fra udlandet. Den tendens ventes at fortsætte i 2008.

Der forventes i 2008 et lavere aktivitetsniveau – men med et fortsat fokus på optimering af lønsomheden i de aktuelle sager og en selektiv kontraering af nye sager.

Byggeri

Forretningsområde Byggeri udfører alle former for byggeri over hele landet, såvel bolig- og erhvervsbyggerier som institutions- og skolebyggeri. Byggeri har stærke kompetencer inden for både større etagebyggeri og familieboliger, mens forretningsområdet inden for erhvervsbyggeri og institutionsbyggeri dækker alt fra butikker, domiciler, produktions- og lagerfaciliteter til skoler, idrætsfaciliteter og hospitaler. Området beskæftiger sig endvidere med alle former for renovering, byfornyelse og ombygning.

Forretningsområdet er opdelt i fem geografiske divisioner med lokalt fokus: Storkøbenhavn, Fyn & Sjælland, Sydjylland, Midtjylland og Nordjylland. Den lokale tilstedeværelse spiller en central rolle for konkurrenceevnen i divisionerne. Den væsentligste del af forretningsområdets omsætning ligger i mindre, lokalt forankrede bygge- og renoveringsprojekter, hvor lokalkendskabet og specialkompetencer kombineres med koncernens landsdækkende kompetencer. Der udføres egenproduktion inden for alle typer tømrer/snedker-, murer- og betonarbejder.

Herudover har forretningsområdet en landsdækkende enhed, som varetager salg og udvikling af boligkoncepter.

2007 har været et travlt år med en omsætning på niveau med 2006. Der er blandt andet opført boliger, domiciler, hotel, lager- og transportfaciliteter mv. Indtjeningen har været lavere end ventet primært som følge af yderligere nedskrivninger i forbindelse med færdiggørelsen af tidligere nedskrevne sager i Storkøbenhavn.

Endnu et OPP-projekt er igangsat i 2007. Konsortiet, der er dannet af MT Højgaard, Dan-Ejendomme og Bank DnB NORD, skal i samarbejde med Slots- og Ejendomsstyrelsen stå for opførelse, drift og finansiering af den nye tinglysningsret i Hobro. Vi er overbevist om, at OPP har en fremtid inden for dansk byggeri.

Vores serviceforretning giver en god platform for forskelligartede aktiviteter. Herfra servicerer vi mindre opgaver og vores faste kunder som boligforeninger.

Flere af vores aktiviteter er relateret til flergangskunder. Fx har vi opført flere domiciler og lagre til transportbranchen, og vores spidskompetencer inden for dette område gør, at vi kan optimere deres projekter til den rigtige pris.

Byggeri udvides pr. 1. januar 2008 med en ny organisatorisk enhed "Special Projects". I "Special Projects" samles en række specialkompetencer med henblik på at styrke og fokusere Byggeri inden for salg og gennemførelse af projekter for udvalgte, professionelle nøglekunder (Key Accounts), herunder projektledelsen af disse projekter samt den landsdækkende salgskoordinerings, videreudvikling og salg af boligkoncepter.

For 2008 ventes fortsat et højt aktivitetsniveau om end lavere end i 2007 som følge af den aftagende aktivitet inden for især boligbyggeriet.

Forsyning

Aktiviteterne i Forsyning omfatter nedgravning og montage af el-kabler, fiberet og bredbåndskabler til datatransmission, vandforsyning, kloakering og gasrør. En del af el-arbejdet udføres i samarbejde med MT Højgaards el-installationsvirksomhed Lindpro a/s.

Aktivitetsniveauet har for året været højere end forventet, og indtjeningen har derfor også været højere end ventet.

Frosten udeblev i begyndelsen af året, og derfor har det været muligt at producere uden væsentlige gener på grund af vejret.

Kunderne på Sjælland har ønsket at øge tempoet for nedgravning af el- og fiberkabler, hvilket også har medvirket til den øgede produktion.

Aktivitetsniveauet på Fyn og Jylland har været lavt, hovedsageligt på grund af, at udrulningstempoet af fibernet i området stagnerede allerede i begyndelsen af året.

Produktionen i forretningsområdet Forsyning fordeler sig ligeligt mellem egenproduktion samt danske og udenlandske fagentreprenører. Af de udenlandske fagentreprenører kommer der fire selskaber fra Polen og et fra Tyskland.

Der er forventning om et stabilt aktivitetsniveau i 2008 ikke alene på Sjælland, men også på Fyn og Jylland. Aktiviteterne udvides med egenproduktion af el-arbejder i forbindelse med nedtagning af el-luftledninger og tilslutning af nedgravede el-kabler.

Udland

Forretningsområde Udland har primært fokus på tre geografiske områder og på to markedssegmenter.

De tre geografiske områder er Nordatlanten (Færøerne og Grønland), Sydvestasien og Mellemøsten (Qatar). På Færøerne og i Grønland udføres såvel bygge- som anlægsarbejder, hvorimod der i Sydvestasien og Qatar primært udføres anlægsarbejder.

De to markedssegmenter er offshore-fundamenter, hvor der primært er tale om fundamenter til havvindmøller og etablering og drift af miner, der er en forholdsvis ny aktivitet.

2007 har igen været et godt år for forretningsområde Udland. Omsætningen har været det dobbelte af omsætningen i 2006. Resultatet er fordoblet både i forhold til det forventede og i forhold til resultatet i 2006.

Aktivitetsniveauet er fortsat meget højt i forretningsområde Udland, hvilket afspejler sig i en særdeles tilfredsstillende ordrebeholdning til udførelse i 2008. Der er fortsat store uudnyttede potentialer inden for de markedsområder og de markedssegmenter, som Udland opererer i, og der forventes også et stigende aktivitetsniveau i 2008.

Forretningsenheder

Forretningsenhederne omfatter Ajos, MT Højgaard Tømrer/Snedker, Projekttering og Projektudvikling.

Forretningsenhederne har samlet set realiseret en omsætning, der er mindre end ventet, mens resultatet er på niveau med det forventede. Resultatet er dog negativt påvirket af praksisændringen vedrørende indregningen af projektudviklingsager i Projektudvikling.

Dattervirksomheder

Entreprenørforretningens dattervirksomheder omfatter Enemærke & Petersen a/s, Lindpro a/s, Promecon a/s, Scandi Byg a/s og de fælles ledede virksomheder Seth S.A. og Greenland Contractors I/S.

Dattervirksomhederne har realiseret et overskud af resultat primær drift på kr. 240 mio. i 2007 mod kr. 232 mio. i 2006.

Greenland Contractors, Promecon og Scandi Byg har haft bedre resultater end ventet. Enemærke & Petersen og Lindpro har derimod haft lidt lavere resultater end ventet. Resultatet i Seth er på niveau med det forventede.

Der forventes i 2008 en omsætning i dattervirksomhederne på niveau med 2007.

Køb og salg af virksomheder

Den engelske dattervirksomhed Composite Limited, med speciale i råhuse af betonelementer, er i første kvartal 2007 solgt til den lokale ledelse af virksomheden.

MT Højgaard har endvidere pr. 29. november solgt hele sin ejerandel på 50% i kranvirksomheden BMS til familien Enggaard, der siden 2004 har ejet BMS ligeligt med MT Højgaard. MT Højgaards samarbejde med BMS fortsætter som hidtil.

Salget af aktiviteterne er i overensstemmelse med MT Højgaards strategi om afhændelse af aktiviteter, som falder uden for det strategiske fokus og hvor MT Højgaard derfor ikke længere er den bedste ejer.

Ledelsesforhold

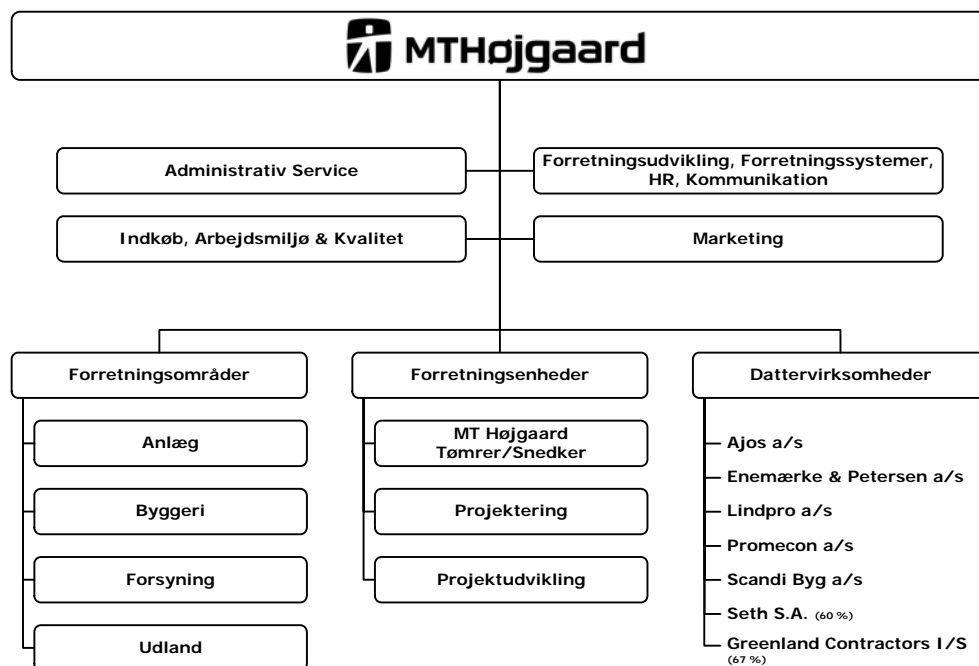
Det medarbejdervalgte bestyrelsesmedlem Jette Grabow fratrådte sin stilling i MT Højgaard a/s pr. 7. marts 2008 for at tiltræde en stilling som koncernadministrationschef i dattervirksomheden Lindpro a/s. Finanschef Poul M. Rørup, som er suppleant, er samme dag indtrådt i bestyrelsen.

Organisation

I november 2007 er aktiviteterne i forretningsenheden A.V. Andersen opdelt, således at murerservice, restaurering og renovering er blevet en del af dattervirksomheden Enemærke & Petersen A/S og aktiviteterne i Svend E. Larsen facadeisolering en del af forretningsområde Anlæg. Med denne opdeling vil vi videreudvikle kompetencerne fra A.V. Andersen og dermed udnytte den store erfaring og de meget specialiserede ekspertiser, som medarbejderne i A.V. Andersen besidder.

Med virkning fra 1. januar 2008 er forretningsenheden Ajos blevet udskilt og placeret i en nyetableret dattervirksomhed.

Koncernen er herefter organiseret i fire forretningsområder og tre forretningsenheder samt de særskilt profilerede dattervirksomheder og fælles funktioner.



Strategisk platform

Det strategiske arbejde i perioden 2005-2010 bærer overskriften "Lønsom vækst". Vi har justeret indholdet af det strategiske arbejde til i prioriteret rækkefølge at fokusere på "øget lønsomhed og lønsom vækst"

MT Højgaard koncernens strategi indeholder et koncernomsætningsmål i størrelsesordenen kr. 12 mia. i 2010 og et mål om at realisere en resultatgrad på 2-2,5% inden for en kortere årrække. Førstnævnte mål skal nås under iagttagelse af MT Højgaard koncernens retningslinjer for risikostyring. Det er MT Højgaards ambition at opfylde resultatgradsmålet i 2008 og i løbet af 2008 at videreudvikle strategien til opfyldelse af vores ambitioner om en yderligere forøgelse af resultatgraden.

Strategien omfatter følgende hovedelementer:

- Kontinuerlig fokus på lønsomhed med udvikling af risikostyringen
- Organisk selektiv vækst
- Videreudvikling af projektudviklingsaktiviteterne
- Bred geografisk dækning i Danmark
- Videreudvikling af udlandsaktiviteterne inden for MT Højgaards nøglekompetencer
- Udvikling af koncepter og konceptualisering af eksisterende aktiviteter
- Udvikling af samarbejdsmodeller bl.a. med udvalgte "Key Accounts"

- Udvikling af dattervirksomhederne med fokus på yderligere markeds-konsolidering
- Strategiske opkøb, som giver MT Højgaard bredere markedsdækning i Danmark.

MT Højgaards omsætning voksede i 2006 hurtigere end forventet, og vi har haft en yderligere vækst i 2007 på 6%. Det høje aktivitetsniveau har presset ressourcerne, både hvad angår leverandører og medarbejdere, hvilket nødvendiggør en kraftig selektering i udvælgelsen af nye opgaver med aktivitetsnedgang på længere sigt som en mulig og accepteret konsekvens. Lønsomhed har prioritet i forhold til vækst, og der fokuseres kritisk inden for de enkelte områder på hvilke initiativer, der kan bringe indtjeningen op på den målsatte resultatgrad.

I 2007 er arbejdet med implementering af strategien fortsat med følgende resultater på de øvrige områder:

- Organisationen er udviklet, så strukturen er entydig med landsdækkende byggeri, anlægs- og forsyningsaktiviteter. Denne platform er grundlaget for at udvikle MT Højgaard, herunder levere tilfredsstillende økonomiske resultater i de kommende år.
- Projektudviklingsaktiviteterne har ligget på et lavere niveau end i 2006, men der arbejdes fremadrettet på en række interessante muligheder.
- I forretningsområde Udland er der lønsom vækst og mere end en fordobling af aktivitetsniveauet i 2007 i forhold til 2006. Vi forventer en fortsat vækst i 2008.
- Der blev arbejdet med at udvikle koncepter inden for flere typer af byggerier.
- I dattervirksomheder og forretningsenheder følger udviklingen fortsat de lagte strategiske planer. Markedspositionen er generelt styrket, og udviklingen i indtjeningen er positiv.
- Risikostyring er indarbejdet som en integreret del af vores styringsmodel bl.a. i forbindelse med tilbudsgivning, og vi forventer, at disse tiltag fremadrettet vil bidrage til øget lønsomhed.

Anvendt regnskabspraksis

Årsrapporten for 2007 er aflagt i overensstemmelse med International Financial Reporting Standards (IFRS) som godkendt af EU og yderligere danske oplysningskrav til årsrapporter.

Den anvendte regnskabspraksis er uændret i forhold til årsrapporten for 2006, bortset fra praksis vedrørende indregning af omsætning fra projektudviklingssager, som meddelt i delårsrapporten for 3. kvartal.

Regnskabspraksis for indregning af projektudviklingssager, der består af boligbyggeri i eget regi som først igangsættes, når 75-80% af afsætningen af projektet er sikret, er ændret fra produktionsmetoden til salgsmetoden. Praksisændringen indebærer, at omsætningen og avancen fra solgte projekter først indregnes, når aflevering og risikoovergang til køber har fundet sted og såfremt indtægten kan opgøres pålideligt og forventes modtaget.

Sammenligningstallene er tilpasset den ændrede regnskabspraksis.

Praksisændringen har reduceret resultatet før skat for året med kr. 45 mio. mod en positiv effekt på kr. 1 mio. i 2006. Den akkumulerede effekt pr. 31. december 2007 er en reduktion af egenkapitalen med kr. 62 mio. mod kr. 27 mio. i 2006.

Implementeringen af nye standarder (IFRS/IAS) og fortolkningsbidrag (IFRIC), der gælder for regnskabsår, der begynder 1. januar 2007 eller senere, har alene medført ændringer i omfanget af de afgivne noteoplysninger i regnskabet, bortset fra IFRS 8 "Operating Segments".

IFRS 8, der træder i kraft fra 1. januar 2009, er blevet implementeret i overensstemmelse med udmeldingen i årsrapporten for 2006. I den sammenhæng er foretaget en revurdering af segmenteringen af MT Højgaard koncernens aktiviteter. Revurderingsprocessen viser, at den hidtidige segmentstruktur ikke er udtryk for operationelle segmenter, og at der kun kan identificeres ét rapporteringspligtigt segment. Koncernen beskæftiger sig udelukkende med Entreprenørforretning (bygge- og anlægsvirksomhed). Koncernens opdeling af aktiviteter skal ses i lyset af behovet for særskilt markedsprofilering af de forskellige kompetencer og aktiviteter. Ledelsesmæssigt og udførelsesmæssigt styres og drives koncernen som én forretning, og derfor er der ikke grundlag for at opdele i bestanddele.

Fremtiden

Bygge- og anlægsmarkedet i Danmark forventes i 2008 at blive reduceret fra det nuværende meget høje niveau til et mere normaliseret niveau som følge af en afdæmpning i konjunkturerne. Ud af det samlede markedsvolumen for det professionelle bygge- og anlægsmarked, der i 2008 forventes at udgøre ca. kr. 175 mia., skønnes ca. kr. 125 mia. at ligge inden for MT Højgaards interesseområder.

Aktiviteterne inden for byggeri forventes at blive vigende i 2008, idet fremgangen på erhvervsområdet ikke skønnes at kunne kompensere for faldet i boligbyggeri, hvor især det private byggeri forventes at blive reduceret.

Renoveringsmarkedet vil i 2008 fortsat være præget af høj aktivitet inden for ombygnings- og moderniseringsprojekter.

Med et fortsat højt investeringsniveau inden for trafikområdet forventes anlægsmarkedet i Danmark at være stabilt.

Forsyningsmarkedet forventes også i 2008 at ligge på det samme høje niveau som i 2007 med baggrund i en fortsat stor investeringslyst inden for blandt andet telekommunikation.

På udlandsområdet forventes et stigende aktivitetsniveau i 2008, hvor der vil være fokus på selektiv udvælgelse af projektmuligheder i forhold til egne kompetencer og ressourcer. I særdeleshed har MT Højgaard vækst inden for

offshore-fundamenter til havvindmølleparker, et område hvor MT Højgaard er blandt de mest erfarne i verden.

Ordrebeholdningen udgør ved indgangen til 2008 kr. 10,7 mia., hvoraf kr. 7,9 mia. forventes udført i 2008. Med en ordrebeholdning på niveau med sidste år vil MT Højgaard fortsætte med at selekttere kraftigt i udvælgelsen af nye opgaver.

Omsætningen i 2008 forventes at udgøre ca. kr. 11 mia. Udlandsaktiviteternes andel af omsætningen forventes i 2008 at ligge på et niveau på 25% af den samlede omsætning mod 21% i 2007.

Selektering, fokusering og målrettet risikostyring forventes at forbedre indtjeningen. Fremgang i 2008 forventes blandt andet, fordi der i forhold til ved indgangen til 2007 er væsentlig færre nedskrevne ordresager med en lav dækningsgrad, der skal færdiggøres. Ordrebeholdningens bonitet er således i væsentlig grad forbedret i løbet af 2007. Dattervirksomhederne forventes også i 2008 at realisere tilfredsstillende resultater på niveau med 2007, når der tages hensyn til solgte aktiviteter. For koncernen forventes samlet set et resultat før skat i niveauet kr. 300 mio. mod et resultat før skat i 2007 på kr. 194 mio. eksklusivt engangsindtægter ved salg af aktier i dattervirksomheder. Resultatgraden forventes at blive ca. 2,7% mod 1,7% i 2007 eksklusivt disse engangsindtægter.

Koncernens effektive skatteprocent forventes at ligge på niveau med den danske skattesats.

Ejerforhold

MT Højgaard a/s er ejet af Højgaard Holding a/s (54%) og Monberg & Thorsen A/S (46%), der begge er noteret på Københavns Fondsbørs.

Årsregnskabsmeddelelsen indeholder udsagn om fremtiden vedrørende ledelsens forventninger til omsætning og økonomiske resultater. Forventningerne til den fremtidige økonomiske udvikling er i sagens natur forbundet med usikkerhed og risici, der kan medføre, at udviklingen afviger i forhold til det forventede. For en beskrivelse af risici henvises til afsnittet "Risikofaktorer" i årsrapporten for 2006.

Koncernresultatopgørelse

Beløb i mio. kr.	2007	2006
Nettoomsætning	11.713,8	11.062,5
Produktionsomkostninger	-11.159,7	-10.619,5
Bruttoresultat	554,1	443,0
Salgsomkostninger	-127,5	-129,0
Administrationsomkostninger	-232,8	-254,1
Resultat af primær drift	193,8	59,9
Andel af resultat efter skat i associerede virksomheder	0,0	0,0
Finansielle indtægter	155,6	23,3
Finansielle omkostninger	-38,3	-30,9
Resultat før skat	311,1	52,3
Skat af årets resultat	-75,9	-14,7
Årets resultat	235,2	37,6
Årets resultat fordeler sig således		
Aktionærer i MT Højgaard a/s	234,3	29,1
Minoritetsaktionærer	0,9	8,5
I alt	235,2	37,6
Egenkapitaludvikling		
Egenkapital 01-01	1.048,0	1.016,3
Ændring i regnskabspraksis	-27,2	-28,1
Korrigeret egenkapital 01-01	1.020,8	988,2
Valutakursreguleringer mv.	-0,2	-0,4
Årets resultat	235,2	37,6
Totalindkomst i alt	235,0	37,2
Regulering af minoritetsinteresser	-24,5	-4,6
Egenkapitalbevægelser i alt	210,5	32,6
Egenkapital 31-12	1.231,3	1.020,8

Koncernbalance

Beløb i mio. kr.	2007	2006
Aktiver		
Langfristede aktiver		
Immaterielle aktiver		
Goodwill	64,0	73,6
Immaterielle aktiver i alt	64,0	73,6
Materielle aktiver		
Grunde og bygninger	336,4	357,4
Produktionsanlæg og maskiner	274,7	445,1
Andre anlæg, driftsmateriel og inventar	76,1	78,3
Materielle aktiver under opførelse	12,7	27,7
Materielle aktiver i alt	699,9	908,5
Finansielle aktiver		
Kapitalandele i associerede virksomheder	1,0	0,7
Tilgodehavender hos associerede virksomheder	11,7	5,6
Andre kapitalandele	1,0	0,9
Udsudte skatteaktiver	210,3	249,5
Finansielle aktiver i alt	224,0	256,7
Langfristede aktiver i alt	987,9	1.238,8
Kortfristede aktiver		
Varebeholdninger		
Råvarer og hjælpematerialer	64,5	54,4
Ejendomme til videresalg	540,0	438,4
Varebeholdninger i alt	604,5	492,8
Tilgodehavender		
Tilgodehavender fra salg og tjenesteydelser	2.225,4	2.192,1
Igangværende entreprisekontrakter	426,0	369,4
Tilgodehavender hos associerede virksomheder	0,0	6,3
Selskabsskat	1,3	0,0
Andre tilgodehavender	162,2	95,7
Periodeafgrænsningsposter	134,0	77,6
Tilgodehavender i alt	2.948,9	2.741,1
Værdipapirer	149,0	87,9
Likvide beholdninger	342,4	263,8
Kortfristede aktiver i alt	4.044,8	3.585,6
Aktiver i alt	5.032,7	4.824,4

Koncernbalance

Beløb i mio. kr.	2007	2006
Passiver		
Egenkapital		
Selskabskapital	220,0	220,0
Reserve for valutakursreguleringer	0,4	-2,8
Overført resultat	960,9	780,0
Foreslået udbytte	50,0	0,0
Moderselskabets andel af egenkapitalen	1.231,3	997,2
Minoritetsinteresser	0,0	23,6
Egenkapital i alt	1.231,3	1.020,8
Langfristede forpligtelser		
Kreditinstitutter mv.	115,9	174,3
Udskudte skatteforpligtelser	0,7	24,1
Andre hensatte forpligtelser	69,1	62,3
Langfristede forpligtelser i alt	185,7	260,7
Kortfristede forpligtelser		
Kortfristet del af langfristede gældsforpligtelser	17,5	80,8
Kreditinstitutter mv.	165,3	46,3
Igangværende entreprisetrakter	1.335,2	1.216,8
Modtagne forudbetalinger fra kunder	170,1	157,1
Leverandører af varer og tjenesteydelser	1.078,7	1.282,6
Gæld til associerede virksomheder	0,0	0,4
Selskabsskat	0,0	37,0
Anden gæld	694,0	659,8
Periodeafgrænsningsposter	151,9	59,4
Andre hensatte forpligtelser	3,0	2,7
Kortfristede forpligtelser i alt	3.615,7	3.542,9
Forpligtelser i alt	3.801,4	3.803,6
Passiver i alt	5.032,7	4.824,4

Koncern pengestrømsopgørelse

Beløb i mio. kr.	2007	2006
Drift		
Resultat af primær drift	193,8	59,9
Driftsposter uden likviditetsvirkning	119,8	179,7
Pengestrøm fra primær drift før ændring i driftskapital	313,6	239,6
Ændringer i driftskapital:		
Varebeholdninger	-113,7	55,5
Tilgodehavender ekskl. igangværende entreprisekontrakter	-294,0	-595,6
Igangværende entreprisekontrakter	24,4	391,8
Leverandørgæld og andre kortfristede forpligtelser	50,0	280,4
Pengestrømme fra primær drift	-19,7	371,7
Finansielle indbetalinger	32,9	20,8
Finansielle udbetalinger	-38,4	-30,9
Pengestrømme fra ordinær drift	-25,2	361,6
Betalte selskabsskatter, netto	-47,4	-44,5
Pengestrømme fra driftsaktivitet	-72,6	317,1
Investeringer		
Køb af virksomheder og aktiviteter	-0,3	-6,8
Salg af virksomheder og aktiviteter	270,4	12,7
Køb af materielle anlægsaktiver	-196,8	-287,5
Salg af materielle anlægsaktiver	55,4	68,5
Udbytte fra associerede virksomheder	0,0	5,0
Køb af værdipapirer	-199,0	-90,0
Salg af værdipapirer	137,9	58,3
Pengestrømme til investeringsaktivitet	67,6	-239,8
Finansiering		
Fremmedfinansiering:		
Minoritetsinteresser	-7,5	-4,6
Optagelse af langfristet gæld til kreditinstitutter mv.	5,8	45,7
Afdrag og indfrielse af langfristet gæld til kreditinstitutter mv.	-33,7	-48,6
Pengestrømme fra finansieringsaktivitet	-35,4	-7,5
Årets pengestrømme, netto	-40,4	69,8
Likviditet 01-01	217,5	147,7
Valutakursændringer på likviditet	0,0	-
Likviditet 31-12	177,1	217,5

Pengestrømsopgørelsen kan ikke alene udledes af det offentliggjorte regnskabsmateriale.

Kvartalsopdelt koncernresultatopgørelse (urevideret)

Beløb i mio. kr.	2007				
	1. kvartal	2. kvartal	3. kvartal	4. kvartal	I alt
Nettoomsætning	2.865,0	3.055,9	2.685,0	3.107,9	11.713,8
Produktionsomkostninger	-2.740,3	-2.903,5	-2.580,2	-2.935,7	-11.159,7
Bruttoresultat	124,7	152,4	104,8	172,2	554,1
Salgsomkostninger	-27,8	-38,2	-19,2	-42,3	-127,5
Administrationsomkostninger	-61,8	-54,3	-53,9	-62,8	-232,8
Resultat af primær drift	35,1	59,9	31,7	67,1	193,8
Andel af resultat efter skat i associerede virksomheder	0,0	0,0	0,2	-0,2	0,0
Finansielle poster	-3,8	11,8	-5,0	114,3	117,3
Resultat før skat	31,3	71,7	26,9	181,2	311,1
Skat af resultatet	-8,7	-40,0	-6,8	-20,4	-75,9
Resultat efter skat	22,6	31,7	20,1	160,8	235,2
Resultat fordeler sig således					
Aktionærer i MT Højgaard a/s	22,3	31,0	20,1	160,9	234,3
Minoritetsaktionærer	0,3	0,7	0,0	-0,1	0,9
I alt	22,6	31,7	20,1	160,8	235,2

Beløb i mio. kr.	2006				
	1. kvartal	2. kvartal	3. kvartal	4. kvartal	I alt
Nettoomsætning	2.301,6	2.590,6	2.932,5	3.237,8	11.062,5
Produktionsomkostninger	-2.205,0	-2.486,8	-2.849,3	-3.078,4	-10.619,5
Bruttoresultat	96,6	103,8	83,2	159,4	443,0
Salgsomkostninger	-26,8	-31,6	-30,1	-40,5	-129,0
Administrationsomkostninger	-59,6	-61,2	-57,5	-75,8	-254,1
Resultat af primær drift	10,2	11,0	-4,4	43,1	59,9
Andel af resultat efter skat i associerede virksomheder	0,0	0,0	0,0	0,0	0,0
Finansielle poster	-1,1	-4,1	-2,3	-0,1	-7,6
Resultat før skat	9,1	6,9	-6,7	43,0	52,3
Skat af resultatet	-2,5	-2,0	1,9	-12,1	-14,7
Resultat efter skat	6,6	4,9	-4,8	30,9	37,6
Resultat fordeler sig således					
Aktionærer i MT Højgaard a/s	6,1	3,3	-7,9	27,6	29,1
Minoritetsaktionærer	0,5	1,6	3,1	3,3	8,5
I alt	6,6	4,9	-4,8	30,9	37,6