

Sydbanks delårsrapport – 1. kvartal 2014

Øget lønsomhed og fortsat kundetilfredshed i Sydbank

Sydbanks regnskab for 1. kvartal viser, at banken har fået en fornuftig start på 2014. I dag offentliggør banken en plan, der skal forbedre lønsomheden ved indgangen af 2016. Lønsomheden skal forbedres, mens Sydbank fortsat udvikler sin høje kundetilfredshed.

Adm. direktør, Karen Frøsig siger:

- Vi har haft en fornuftig start på året med vækst i forretningen, en fortsat kundetilgang og en stigende indtjening. Indtjeningen er steget med ni pct. siden årsskiftet i et marked med hård konkurrence.

Hun tilføjer:

- Sydbank er på rette spor, men der er stadig plads til forbedringer. Derfor fremlægger vi i dag en plan, der skal forbedre lønsomheden ved at øge indtjeningen, sænke omkostningerne og reducere nedskrivningerne - samtidig med, at vi vil holde fast i den høje tilfredshed blandt vores kunder.

Resultater i kvartalet

(Sammenligningstal for 1. kvartal 2013 er vist i parentes)

Resultatet før skat blev 331 mio. kr. (184 mio. kr.). Heri indgår 148 mio. kr. i indtægt vedr. salget af Nets.

- ▶ Indtjeningen steg til 1.141 mio. kr. – en vækst på 2 pct. fra 1. kvartal 2013 og 9 pct. fra 4. kvartal 2013. Ind- og udlån er øget siden årsskiftet, og banken oplever fortsat tilgang af nye kunder.
- ▶ Basisomkostningerne steg til 704 mio. kr. (661 mio. kr.) som følge af købet af DiBa Bank.
- ▶ Nedskrivningerne faldt til 319 mio. kr. (349 mio. kr.) efter en ekstraordinær gennemgang af mindre engagementer.

Ny plan for forbedring af Sydbanks lønsomhed

- ▶ Indtjeningen skal styrkes med 200 mio. kr. i forhold til niveauet ved udgangen af 2013.
- ▶ Basisomkostningerne skal reduceres med 200 mio. kr. brutto i forhold til niveauet ved udgangen af 2013. 50 mio. kr. af besparelsen vil blive brugt på efteruddannelse, produktudvikling og IT-investeringer.
- ▶ Faldende nedskrivninger ved fokus på kreditkvalitet og udvikling af systemer og processer.

Forventninger til 2014

Sydbank forventer uændret stigende basisindtjening og handelsindtjening. Basisomkostningerne ventes fortsat at stige - dels som følge af købet af DiBa Bank og dels som følge af de igangsatte aktiviteter, men stigningstakten bliver lavere end i 1. kvartal. Forventningerne til nedskrivninger præciseres til 950-1.100 mio. kr., hvor den tidligere forventning var "lavere" end de realiserede 1.861 mio. kr. i 2013. Integrations- og restruktureringsomkostninger ventes samlet at blive i niveauet 75 mio. kr. Heri indgår de tidligere forventede 50 mio. kr. til integrationen af DiBa Bank samt 25 mio. kr. til restruktureringer ifølge den nye plan for at forbedre bankens lønsomhed.

Yderligere oplysninger:

Adm. direktør, Karen Frøsig, tlf. 74 37 20 00

Investor Relations ansvarlig, Jørn Adam Møller, tlf. 74 37 24 56

Presse: Kommunikationschef, Mikkel Friis-Thomsen, tlf. 29 12 36 64

Adm. direktør Karen Frøsig, bankdirektør Bjarne Larsen og bankdirektør Jan Svarre Sydbank gennemgår i dag kl. 10.30 (CET) rapporten på en telekonference for analytikere, investorer og journalister. Telekonferencen afvikles på dansk og kan følges via www.sydbank.dk/audiocast.

Deltagere i telekonferencen bedes ringe ind senest kl. 10.25 (CET). Danske deltagere skal ringe på 70 25 23 00 eller 70 25 67 00, mens deltagere udenfor Danmark skal ringe på +44 208 817 93 11. Følgende kode skal bruges for at logge ind: 7834 4671#

Delårsrapport – 1. kvartal 2014

Indholdsfortegnelse

Regnskabsberetning

Koncernens hoved- og nøgletal	3
Hovedpunkter	4
Regnskabsberetning – resultat for 1. kv. 2014	6

Regnskab – Sydbank-koncernen

Resultatopgørelse	14
Totalindkomstopgørelse	14
Balance	15
Hoved- og nøgletal – kvartaler	16
Kapitalforhold	17
Pengestrømsopgørelse	19
Segmentregnskab	20
Noter	21

Erklæring

Ledelsens erklæring	31
---------------------	----

Supplerende information	32
-------------------------	----

Koncernens hoved- og nøgletal

	1. kv. 2014	1. kv. 2013	Indeks 14/13	Året 2013
Resultatopgørelse (mio. kr.)				
Basisindtjening	1.055	1.036	102	4.058
Handelsindtjening	86	86	100	229
Indtjening i alt	1.141	1.122	102	4.287
Basisomkostninger	704	661	107	2.514
Basisresultat før nedskrivninger	437	461	95	1.773
Nedskrivninger på udlån mv.	319	349	91	1.861
Basisresultat	118	112	105	-88
Beholdningsresultat	84	87	97	319
Resultat før engangsposter og sektorløsninger	202	199	102	231
Poster med engangskaraktér, netto	129	-	-	-43
Bidrag til sektorløsninger	0	15	-	17
Resultat før skat	331	184	180	171
Skat	45	47	96	-16
Periodens resultat	286	137	209	187
Udvalgte balanceposter (mia. kr.)				
Udlån til amortiseret kostpris	67,2	67,9	99	66,6
Udlån til dagsværdi	6,1	5,8	105	4,9
Indlån og anden gæld	72,0	66,7	108	70,0
Udstedte obligationer til amortiseret kostpris	3,7	3,8	97	6,5
Efterstillede kapitalindskud	1,5	1,4	107	1,8
Egenkapital	10,5	10,2	103	10,2
Aktiver i alt	143,4	155,4	92	147,9
Nøgletal pr. aktie (kr. pr. aktie a 10 kr.)				
Periodens resultat **	3,9	1,9		2,5
Periodens resultat – udvandet **	3,9	1,9		2,5
Børskurs ultimo	138,7	119,1		144,0
Indre værdi	143,5	139,3		139,7
Børskurs/indre værdi	0,97	0,86		1,03
Gennemsnitligt antal aktier i omløb (mio. stk.)	73,3	73,0		73,4
Udbytte pr. aktie	-	-		-
Øvrige nøgletal				
Solvensprocent	15,8	15,7		15,7
Kernekapitalprocent, inkl. hybrid kernekapital	15,3	15,3		15,3
Egentlig kernekapitalprocent	13,8	13,7		13,4
Resultat før skat i pct. af gns. egenkapital **	3,2	1,8		1,7
Resultat efter skat i pct. af gns. egenkapital **	2,7	1,4		1,8
Basisomkostninger i pct. af indtjening i alt	61,7	58,9		58,6
Renterisiko	0,6	1,7		0,6
Valutaposition	9,2	4,6		2,1
Valutarisiko	0,2	0,1		0,0
Udlån i forhold til indlån *	0,8	0,9		0,8
Udlån i forhold til egenkapital *	6,4	6,7		6,5
Periodens udlånsvækst *	0,9	-0,4		-2,3
Overdækning i forhold til lovkrav om likviditet	182,9	147,6		179,8
Summen af store engagementer	35,5	10,4		25,8
Akkumuleret nedskrivningsprocent	5,2	3,9		5,1
Periodens nedskrivningsprocent**	0,36	0,45		2,20
Antal heltidsmedarbejdere ultimo	2.201	2.106	105	2.231

* Nøgletallene er beregnet på grundlag af udlån til amortiseret kostpris.

** Tallene er ikke omregnet til p.a. basis.

Hovedpunkter

Øget lønsomhed og fortsat kundetilfredshed i Sydbank

Sydbanks regnskab for 1. kvartal viser et resultat før skat på 331 mio. kr. mod 184 mio. i 1. kvartal 2013. Af forbedringen af resultatet kan 144 mio. kr. henføres til engangsposter og sektorløsninger. Resultatet ligger på linje med forventningerne fremsat ved årsregnskabet for 2013.

Med afsæt i Sydbanks høje kundetilfredshed vil banken tage skridt for at øge lønsomheden. Derfor offentliggør banken i dag en plan, der skal sikre en forbedring af basisindtjeningen på 200 mio. kr. og på samme tid reducere basisomkostningerne med 200 mio. kr. ved indgangen til 2016. Hertil kommer den forventede reduktion af bankens nedskrivninger på udlån.

Kvartalets resultater

Resultatet før skat er i 1. kvartal 2014 forbedret siden samme periode sidste år. Resultatet før skat er 331 mio. kr. mod 184 mio. kr. i 1. kvartal 2013. I 1. kvartals regnskab indgår en ekstraordinær indtægt fra salget af Sydbanks ejerandel af Nets, svarende til en indtægt på 148 mio. kr.

Sektoren oplever stadig stor konkurrence, hvilket har medført pres på bankens basisindtjening. Tendensen til vigende basisindtjening igennem 2013 er stoppet i indeværende kvartal, og bankens basisindtjening er således steget med 19 mio. kr. Handelsindtjeningen ligger i et stabilt niveau sammenlignet med samme periode i 2013.

Sydbank opnåede i kvartalet en vækst i udlån på 0,6 mia. kr. sammenlignet med niveauet fra årsskiftet. Dette er tilfredsstillende i et meget konkurrencepræget marked. Væksten i indlån var i samme periode på 1,9 mia. kr.

Basisomkostningerne er til stadighed et fokusområde i Sydbank. Derfor har banken i kvartalet fastholdt en stram styring af basisomkostningerne, der holder sig på et uændret niveau – eksklusiv DiBa Bank.

Integrationen af DiBa Bank følger planen. I kvartalet er tre filialer blevet lagt sammen, IT-konverteringen mellem Sydbank og DiBa Bank er fremrykket til 3. kvartal 2014, og 11 medarbejdere er opsagt som tidligere udmeldt. Derudover har 29 medarbejdere forladt koncernen af andre årsager. Der har ikke været mærkbar afgang af kunder.

Sydbank oplever i kvartalet en fortsat kundetilgang. I 1. kvartal 2014 havde Sydbank en tilgang af kunder på ca. 7.000, og banken har således ca. 462.000 kunder ved udgangen af 1. kvartal 2014. Samtidig er Sydbank meget tilfreds med at konstatere, at banken til stadighed oplever en meget høj kundetilfredshed.

Fortsat styrkelse af kreditbogen i Sydbank

Som en naturlig forlængelse af Finanstilsynets inspektion i 4. kvartal 2013 på engagementer ned til 10 mio. kr. har banken fortsat processen med en ekstraordinær gennemgang af de resterende engagementer. Dertil kommer, at både systemer og processer fortsat udvikles for at sikre en god kreditstyring og -kvalitet. Konkret har Sydbank blandt andet øget fokus på datakvalitet og fejlkontrol og har igangsat et nyt koncept for dette.

Sydbank har i 1. kvartal 2014 nedskrivninger på udlån på 319 mio. kr., hvilket er 30 mio. kr. lavere end i 1. kvartal 2013. Sydbank forventer nedskrivninger på udlån i intervallet 950 – 1.100 mio. kr. for helåret.

Plan for forbedring af Sydbanks lønsomhed

Sydbank vil med afsæt i bankens høje kundetilfredshed tage skridt, der skal øge lønsomheden. Derfor har banken iværksat en plan med tre hovedfokusområder: fortsat styrkelse af basisindtjeningen, en reduktion af basisomkostningerne samt faldende nedskrivninger.

For det første vil Sydbank styrke basisindtjeningen med 200 mio. kr. ved indgangen til 2016 i forhold til niveauet ultimo 2013 ved uændret konjunktur- og konkurrencesituation. Dette skal ske gennem:

- Etablering af en ny kundeorienteret organisation med målrettet fokus på de tre segmenter: Privat, Erhverv og Private Banking.
- Et øget forretningsomfang med både nye og bestående kunder.
- Generelt at øge aktivitetsniveauet og arbejde målrettet med at afholde flere værdiskabende rådgivningsmøder med bestående og nye kunder.

For det andet vil Sydbank reducere basisomkostningerne med 200 mio. kr. ved indgangen til 2016 i forhold til det samlede niveau for Sydbank og DiBa-koncernen på 2,7 mia kr. i 2013. Dette er en reduktion af de samlede omkostninger på ca. 7 pct., og skal realiseres ved at:

- Fjerne eller reducere omkostninger fra dele af banken, der ikke tilfører værdi for kunden eller efterspørges direkte af kunderne.
- Nedbringe antallet af medarbejdere i perioden med ca. 200. Hovedparten af denne reduktion vil i videst muligt omfang søges gennemført ved naturlig afgang.
- Fortsætte effektivisering af processer og systemer samt tilpasning af bankens filialnet.

50 mio. kr. af de opnåede besparelser allokeres til investeringer i efteruddannelse af medarbejdere, produktudvikling samt udvikling af IT-systemer og automatiserede processer, der på sigt skal effektivisere og reducere omkostningerne i bankens støttefunktioner yderligere.

For det tredje vil Sydbank fortsat arbejde med at sikre faldende nedskrivninger via fokus på kreditmæssige tiltag og videreudvikling af systemer og processer, jfr. årsrapporten for 2013, side 8.

Forventninger til 2014

Sydbank forventer i 2014 uændret en stigende basisindtjening. Dette forventes dels som følge af overtagelsen af DiBa Bank, dels som følge af de igangsatte aktiviteter på trods af fortsat stor konkurrence i sektoren.

Handelsindtjeningen forventes stigende i forhold til 2013 bl.a. som følge af overtagelsen af DiBa Bank. Dette er dog meget afhængigt af udviklingen på de finansielle markeder.

På trods af de igangsatte aktiviteter forventes fortsat stigende basisomkostninger i 2014 som følge af overtagelsen af DiBa Bank. Det forventes, at de iværksatte besparelser slår igennem med fuld effekt ved indgangen til 2016.

Nedskrivninger på udlån forventes at være i intervallet 950 – 1.100 mio. kr. for helåret.

Integrations- og restruktureringsomkostninger forventes samlet at udgøre i niveauet 75 mio. kr.

Regnskabsberetning - resultat for 1. kvartal 2014

Sydbank-koncernen har opnået et resultat før skat på 331 mio. kr. (1. kvartal 2013: 184 mio. kr.). Af resultatforbedringen kan 144 mio. kr. henføres til engangsposter og sektorløsninger. Udviklingen i resultatet efter engangsposter og sektorløsninger lever op til forventningerne ved indgangen til året. Resultatet før skat forrenter den gennemsnitlige egenkapital med 12,8 pct. p.a. Resultatet er karakteriseret ved:

- Stigning i basisindtjening på 2 pct., men et fald i nettorenter mv. på 7 pct.
- Uændret handelsindtjening på 86 mio. kr.
- Stigende basisomkostninger som følge af DiBa overtagelsen
- Fald i nedskrivninger på udlån med 30 mio. kr.
- Positivt beholdningsresultat på 84 mio. kr.
- Poster med engangskaraktter, netto – indtægt på 129 mio. kr.
- Bankudlån 67,2 mia. kr. (ultimo 2013: 66,6 mia. kr.)
- Bankindlån 72,0 mia. kr. (ultimo 2013: 70,0 mia. kr.)
- Solvens 15,8 pct. heraf egentlig kernekapitalprocent 13,8
- Individuelt solvensbehov 10,0 pct. (ultimo 2013 10,0 pct.)

Resultatopgørelse – 1. kvartal (mio. kr.)	2014	2013
Basisindtjening	1.055	1.036
Handelsindtjening	86	86
Indtjening i alt	1.141	1.122
Basisomkostninger	704	661
Basisresultat før nedskrivninger	437	461
Nedskrivninger på udlån mv.	319	349
Basisresultat	118	112
Beholdningsresultat	84	87
Resultat før engangsposter og sektorløsninger	202	199
Poster med engangskaraktter, netto	129	-
Bidrag til sektorløsninger	0	15
Resultat før skat	331	184
Skat	45	47
Periodens resultat	286	137

Basisindtjening

Den samlede basisindtjening er steget med 19 mio. kr. til 1.055 mio. kr.

Nettorenterne er reduceret med 47 mio. kr. til 615 mio. kr. bl.a. som følge af en faldende rentemarginal.

Indtægterne fra samarbejdet med Totalkredit udgør netto 58 mio. kr. (2013: 51 mio. kr.) efter tabsmodregning på 9 mio. kr. (2013: 5 mio. kr.). Samarbejdet med DLR Kredit har givet en indtægt på 16 mio. kr. (2013: 15 mio. kr.). Den samlede realkreditindtjening udgør 78 mio. kr. (2013: 66 mio. kr.).

Indtjeningen fra betalingsformidling er steget med 20 mio. kr. til 58 mio. kr. i forhold til 2013. Af stigningen udgør udbytte fra Nets Holdning 12 mio. kr., som i 2013 blev udloddet i 2. kvartal.

Indtjeningen fra kurtage og agio udgør 92 mio. kr. og er i forhold til 2013 steget med 10 mio. kr. Fremgangen kan henføres til stigende handel med aktier.

De øvrige indtjeningskomponenter er i forhold til 2013 steget med 24 mio. kr.

Basisindtjening – 1. kvartal (mio. kr.)	2014	2013
Nettorenter mv.	615	662
Realkredit	78	66
Betalingsformidling	58	38
Omprioriterings- og lånegebyrer	26	23
Kurtage og agio	92	82
Provisioner mv. inv. foreninger og pensionspuljer	85	83
Kapitalforvaltning	41	42
Depotgebyrer	20	18
Anden indtjening	40	22
I alt	1.055	1.036

Handelsindtjening

Handelsindtjeningen udgør uændret 86 mio. kr. Udviklingen er præget af stigende aktieomsætning med kunder og faldende handel med realkreditobligationer, bl.a. som følge af usikkerhed om de kommende likviditetsregler.

Omkostninger og afskrivninger

Koncernens samlede omkostninger og afskrivninger er realiseret med 722 mio. kr., hvilket er en stigning på 45 mio. kr. i forhold til 2013.

Omkostninger og afskrivninger – 1. kvartal (mio. kr.)	2014	2013
Personaleudgifter	400	365
Øvrige administrationsudgifter	268	248
Af- og nedskrivninger på immaterielle og materielle aktiver	25	23
Andre driftsudgifter	29	41
Omkostninger og afskrivninger i alt	722	677
Fordeler sig således:		
Basisomkostninger	704	661
Beholdningsomkostninger	2	2
Omkostninger med engangskarakter	16	-
Omkostninger, sektorløsninger	-	15

Basisomkostningerne udgør 704 mio. kr. mod 661 mio. kr. i 1. kvartal 2013. Udviklingen kan henføres til overtagelsen af DiBa.

Koncernen beskæftigede ved udgangen af 1. kvartal 2014 2.201 medarbejdere (omregnet til heltid) mod 2.106 pr. 31. marts 2013.

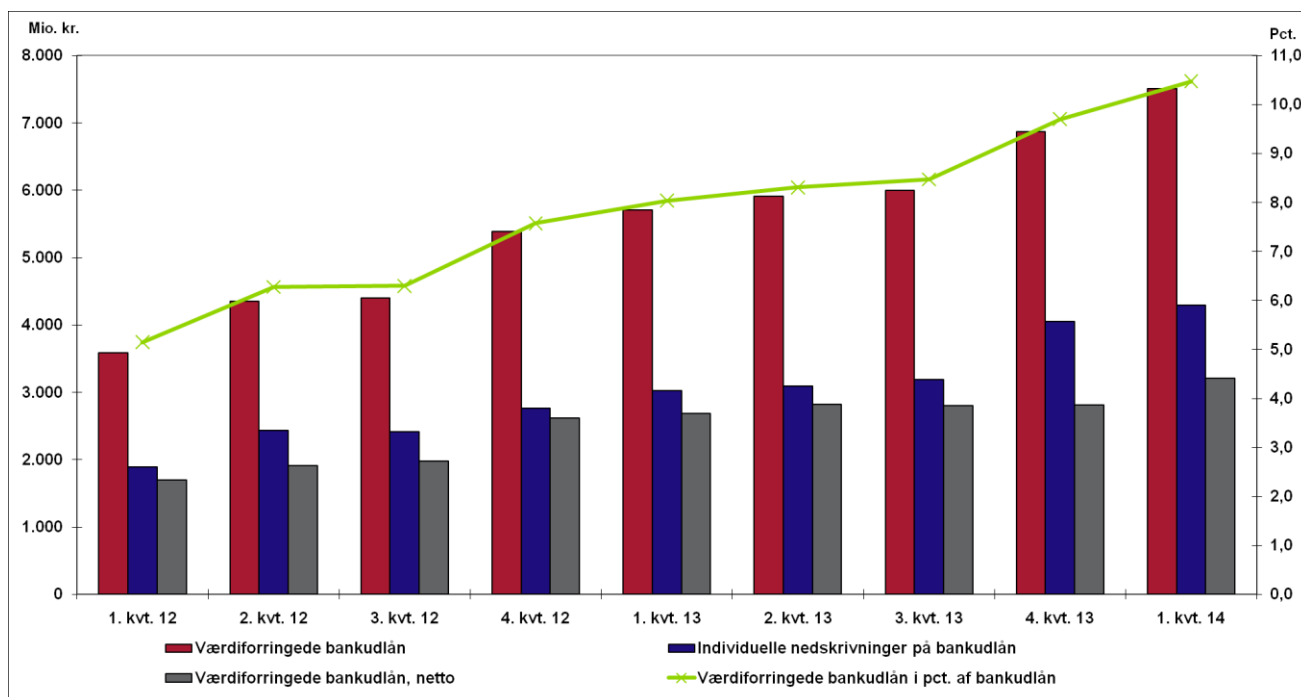
Som følge af bankens fortsatte tilpasning af betjeningskonceptet er der i løbet af 1. kvartal 2014 lukket tre mindre filialer. Herefter udgør antallet af filialer 94 i Danmark og uændret fem i Tyskland.

Basisresultat før nedskrivninger

Basisresultat før nedskrivninger på udlån udgør 437 mio. kr. – et fald på 24 mio. kr. eller 5 pct. i forhold til samme periode i 2013.

Nedskrivninger på udlån mv.

Nedskrivninger på udlån udgør 319 mio. kr. (2013: 349 mio. kr.). Nedskrivningsprocenten opgjort i forhold til bankudlån pr. 31. marts 2014 udgør 0,46 pct. og 0,39 pct. i forhold til bankudlån og garantier. Ultimo marts 2014 udgør den akkumulerede nedskrivnings- og hensættelsessaldo 4.516 mio. kr. En stigning på 215 mio. kr. i forhold til primo året.



Værdiforringerede bankudlån før nedskrivninger er i forhold til 31. marts 2013 forøget med 1.793 mio. kr. til 7.506 mio. kr., svarende til 31 pct. Forøgelsen kan henføres til ikke-misligholdte bankudlån med 1.256 mio. kr. og misligholdte bankudlån med 537 mio. kr. Individuelt værdiforringerede bankudlån efter nedskrivninger er i samme periode forøget med 532 mio. kr., svarende til 20 pct. Individuelle nedskrivninger på værdiforringerede bankudlån udgør 57,1 pct. (ultimo marts 2013: 53,0 pct. og ultimo 2013: 59,1 pct.).

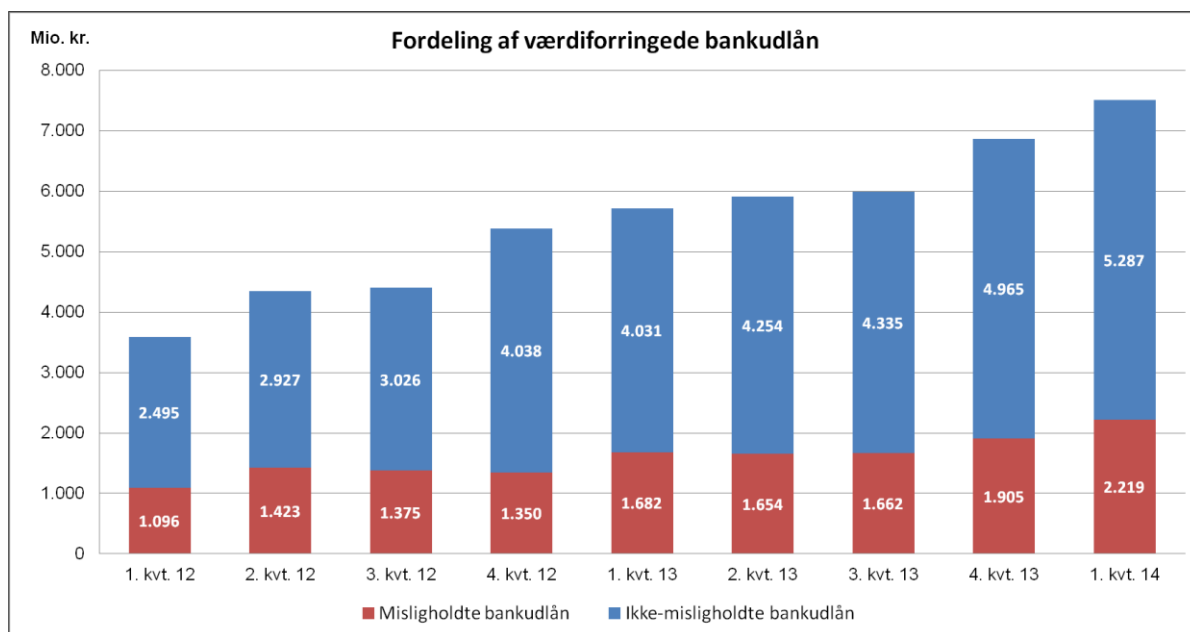
I 1. kvartal 2014 udgør de konstaterede tab 163 mio. kr. (2013: 122 mio. kr.). Af de konstaterede tab er 150 mio. kr. tidligere nedskrevet.

Individuelt værdiforringerede bankudlån (mio. kr.)	31.3.2014	31.12.2013	31.3.2013
Ikke-misligholdte bankudlån	5.287	4.965	4.031
Misligholdte bankudlån	2.219	1.905	1.682
Værdiforringerede bankudlån	7.506	6.870	5.713
Individuelle nedskrivninger på bankudlån	4.288	4.058	3.027
Værdiforringerede bankudlån efter nedskrivninger	3.218	2.812	2.686
Værdiforringerede bankudlån i pct. af bankudlån før nedskrivninger	10,5	9,7	8,0
Individuelle nedskrivninger i pct. af bankudlån før nedskrivninger	6,0	5,7	4,3
Individuelle nedskrivninger i pct. af værdiforringerede bankudlån	57,1	59,1	53,0
Individuelle nedskrivninger i pct. af misligholdte bankudlån	193,2	213,0	179,9

Det ses, at nedskrivningssaldoen i procent af misligholdte bankudlån pr. 31. marts 2014 udgør 193,2.

I figuren nedenfor vises fordelingen af værdiforringerede bankudlån på henholdsvis misligholdte og ikke-misligholdte bankudlån. Hovedparten af de værdiforringerede bankudlån kan henføres til ikke misligholdte bankudlån.

Misligholdte bankudlån er siden 1. kvartal 2012 steget med 1.123 mio. kr., mens ikke-misligholdte er steget med 2.792 mio. kr.



Basisresultat

Basisresultat udgør 118 mio. kr. mod 112 mio. kr. i 2013.

Beholdningsresultat

Koncernens positionstagning og håndtering af likviditet har under et givet en indtjening på 84 mio. kr. i 1 kvartal 2014 mod 87 mio. kr. i samme periode 2013.

Positionen har fortsat primært været i danske realkreditobligationer delvist afdækket med afledte instrumenter. I april 2014 er positionen reduceret.

Beholdningsresultat – 1. kvartal (mio. kr.)	2014	2013
Positionstagning	62	53
Likviditetsfremskaffelse og -reserve	24	26
Strategiske aktier mv.	0	10
Omkostninger	-2	-2
I alt	84	87

Udgiften til marginal på koncernens seniorudstedelser indgår under likviditetsfremskaffelse og -reserve og udgør 22 mio. kr. i 1. kvartal 2014 mod 12 mio. kr. i 1. kvartal 2013. Ultimo februar 2014 har koncernen indfriet en af udstedelserne, og udgiften forventes fremover at udgøre 7-8 mio. kr. pr. kvartal.

Poster med engangskarakter, netto

Poster med engangskarakter udgør i alt en nettoindtægt på 129 mio. kr. Posten omfatter en engangsindtægt på 148 mio. kr. hidrørende fra salget af koncernens aktier i Nets Holding samt nettointegrationsposter vedrørende DiBa – bestående af merrenter på ansvarlig kapital på 4 mio. kr., omkostninger på 16 mio. kr. og indtægter ved salg af datterselskaber på 1 mio. kr.

Periodens resultat

Resultat før skat udgør 331 mio. kr. (2013: 184 mio. kr.). Skatten heraf udgør 45 mio. kr., svarende til en effektiv skatteprocent på 13,8 pct. Det lave niveau skyldes, at indtægten på 148 mio. kr. vedrørende salget af Nets ikke er skattepligtig. Periodens resultat udgør herefter 286 mio. kr. mod 137 mio. kr. i 2013.

Forrentning

Periodens resultat forrenter den gennemsnitlige egenkapital med 11,0 pct. p.a. mod 5,4 pct. p.a. i 2013. Resultatet pr. aktie udgør 3,9 kr. mod 1,9 kr. i 2013.

1. kvartal 2014

Kvartalets resultat før skat udgør 331 mio. kr. I forhold til 4. kvartal 2013 viser resultat før skat:

- Stigning i basisindtjening på 44 mio. kr.
- Stigning i handelsindtjening på 49 mio. kr.
- Stigning i basisomkostninger på 104 mio. kr.
- Reduktion i nedskrivninger på udlån med 567 mio. kr.
- Beholdningsresultat på 84 mio. kr. (4. kvartal 2013: 42 mio. kr.)
- Poster med engangskaraktter, netto – indtægt på 129 mio. kr. (4. kvartal 2013: -43 mio. kr.)
- Udgift på 0 mio. kr. vedrørende sektorløsninger (4. kvartal 2013: 4 mio. kr.).

Periodens resultat udgør 286 mio. kr.

Periodens resultat (mio. kr.)	2014	2013			
	1. kv.	4. kv.	3. kv.	2. kv.	1. kv.
Basisindtjening	1.055	1.011	995	1.016	1.036
Handelsindtjening	86	37	31	75	86
Indtjening i alt	1.141	1.048	1.026	1.091	1.122
Basisomkostninger	704	600	604	649	661
Basisresultat før nedskrivninger	437	448	422	442	461
Nedskrivninger på udlån mv.	319	888	299	325	349
Basisresultat	118	-440	123	117	112
Beholdningsresultat	84	42	-7	197	87
Resultat før engangsposter og sektorløsninger	202	-398	116	314	199
Poster med engangskaraktter, netto	129	-43	-	-	-
Bidrag til sektorløsninger	0	4	2	-4	15
Resultat før skat	331	-445	114	318	184
Skat	45	-163	29	71	47
Periodens resultat	286	-282	85	247	137

Dattervirksomheder

Resultatet efter skat i Ejendomsselskabet udgør uændret 1 mio. kr. i forhold til 2013. Det konsoliderede resultat efter skat i DiBa A/S (tidligere DiBa Bank A/S) og Heering Huse ApS udgør henholdsvis -3 mio. kr. og 0 mio. kr. Datterbanken Sydbank (Schweiz) AG in Liquidation forventes endelig afmeldt i selskabsregisteret i 2. kvartal 2014.

Balance

Pr. 31. marts 2014 udgjorde koncernbalancen 143,4 mia. kr. mod 147,9 mia. kr. ultimo 2013.

Aktiver (mia. kr.)	31.3.2014	31.12.2013
Tilgodehavender hos kreditinstitutter mv.	7,3	11,7
Udlån til dagsværdi (reverseforretninger)	6,1	4,9
Udlån til amortiseret kostpris (bankudlån)	67,2	66,6
Værdipapirer og kapitalandele mv.	38,1	40,6
Aktiver tilknyttet puljeordninger	10,4	10,2
Andre aktiver mv.	14,3	13,9
I alt	143,4	147,9

Ultimo marts 2014 udgør koncernens bankudlån 67,2 mia. kr. mod 66,6 mia. kr. ultimo 2013 og 67,9 mia. kr. ultimo marts 2013. Udviklingen i forhold til ultimo marts 2013 indeholder overtagne bankudlån på knap 2,3 mia. kr. fra DiBa Bank medio december 2013.

Passiver (mia. kr.)	31.3.2014	31.12.2013
Gæld til kreditinstitutter mv.	28,6	31,0
Indlån og anden gæld	72,0	70,0
Indlån i puljeordninger	10,4	10,2
Udstedte obligationer	3,7	6,5
Andre passiver mv.	16,5	18,0
Hensatte forpligtelser	0,2	0,2
Efterstillede kapitalindskud	1,5	1,8
Egenkapital	10,5	10,2
I alt	143,4	147,9

Koncernens indlån udgør 72,0 mia. kr. (ultimo 2013: 70,0 mia. kr.). I forhold til 31. marts 2013 er indlånet – inkl. overtagelsen af indlån på 3,9 mia. kr. fra DiBa Bank medio december 2013 – steget med 5,3 mia. kr. fra 66,7 mia. kr.

Sydbank har ultimo februar 2014 indfriet et seniorlån på 500 mio. euro. Endelig har DiBa i februar 2014 indfriet supplerende kapital på 100 mio. kr. og statslig hybrid kapital på 160 mio. kr. Den resterende supplerende kapital i DiBa på 150 mio. kr. vil blive indfriet den 15. maj 2014.

Kapitalforhold

Pr. 31. marts 2014 udgør egenkapitalen 10.528 mio. kr. – en forøgelse med 291 mio. kr. siden ultimo 2013. Ændringen er sammensat af tilgang fra periodens resultat på 286 mio. kr. samt fratrukket udlodning på 4 mio. kr. og nettosalg af egne aktier på 9 mio. kr.

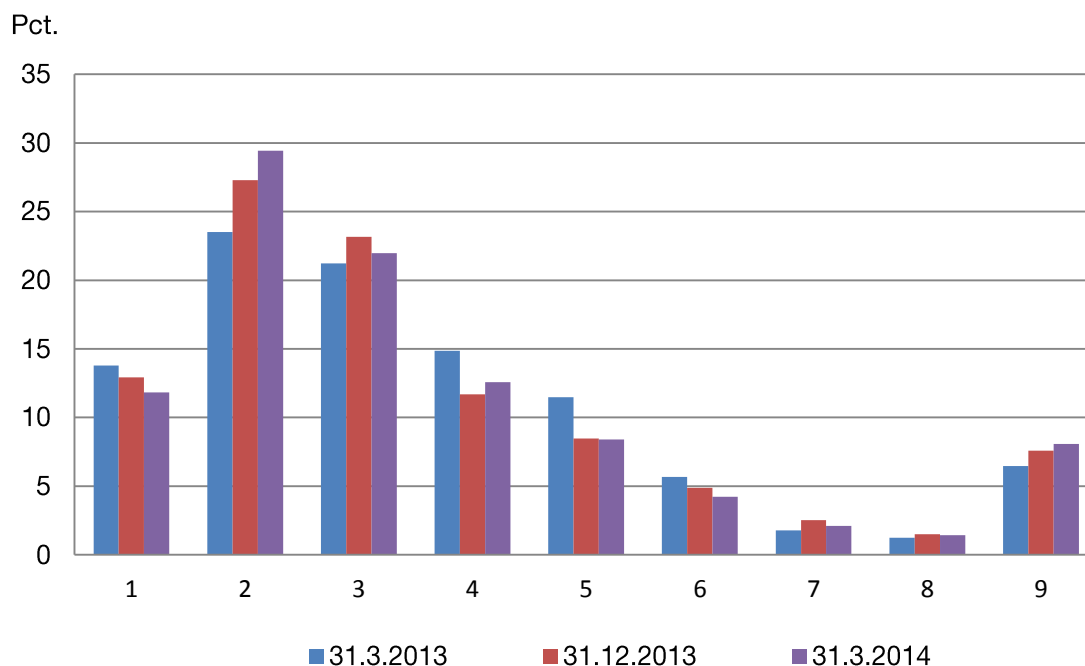
Risikovægtede poster (mia. kr.)	31.3.2014	31.12.2013
Kreditrisiko	53,5	54,2
Markedsrisiko	10,4	10,2
Operationel risiko	8,3	8,3
I alt	72,2	72,7

De risikovægtede poster udgør 72,2 mia. kr. (ultimo 2013: 72,7 mia. kr.). Reduktionen er sammensat af et fald i kreditrisikoen og en stigning i markedsrisikoen på henholdsvis 0,7 mia. kr. og 0,2 mia. kr.

Faldet på 0,7 mia. kr. i de risikovægtede poster vedrørende kreditrisiko er nettovirkningen af stigende eksponering, nedvægtningen af SMV-eksponeringer, ændret behandling af væsentlige investeringer i finansielle virksomheder samt nyt krav til finansielle instrumenter – CVA.

Udviklingen i bruttoeksponeringen fordelt på ratingklasser pr. 31. marts 2013, 31. december 2013 og 31. marts 2014 fremgår nedenfor.

Bruttoeksponering fordelt på ratingklasser



Bruttoeksponeringen udgøres af udlån, uudnyttede kredittilsagn, tilgodehavende renter, garantier og modpartsrisiko på afledte finansielle instrumenter. Figuren omfatter eksponeringer, der behandles efter IRB-metoden. Eksponeringer vedrørende defaultede kunder indgår ikke i fordelingen på ratingklasser. Nedskrivninger på eksponeringer er ikke fratrukket i eksponeringerne.

Bruttoeksponeringen fordelt på ratingklasser udvikler sig positivt med en stigende andel i de fire bedste ratingklasser samlet set. De skærpede nedskrivninger har medført en stigning i antallet af kunder med OIV (objektiv indikation for værdiforringelse). Koncernen henfører alle eksponeringer på kunder med OIV til ratingklasse 9, hvorfor der har været en stigning i eksponeringer i denne ratingklasse. Denne vandring er primært sket fra ratingklasserne 5-8.

I 1. kvartal 2014 er de risikovægtede poster for de overtagne privat- og mindre erhvervskunder fra det tidligere Tønder Bank indregnet efter IRB-metoden.

Koncernens solvensprocent er opgjort til 15,8, hvoraf 15,3 procentpoint kan henføres til kernekapital inklusive hybrid kernekapital mod henholdsvis 15,7 og 15,3 ultimo 2013. Den egentlige kernekapitalprocent er 13,8 (31. december 2013: 13,4). Pr. 31. marts 2014 er det individuelle solvensbehov opgjort til uændret 10,0 pct. i forhold til primo året.

I forhold til den opgjorte solvensprocent ultimo 2013 har de nye CRD IV-regler isoleret set medført en nettoforbedring fra 15,7 pct. til 16,2 pct. Forbedringen er sammensat dels af en stigning på 1,0 procentpoint som følge af lavere vægtning af SMV samt ændrede regler vedrørende tidligere fradrag for kapitalandele i finansielle virksomheder, og dels et fald på 0,5 procentpoint som følge af CVA-tillæg ved opgørelse af modpartsrisiko på finansielle kunder samt skærpede regler for anvendelse af hybrid og supplerende kapital. Solvensprocenten pr. 31. marts 2014 udgør 15,8 som følge af en kombination af faldende kreditrisiko og stigende markedsrisiko samt indfrielse af hybrid og supplerende kapital i DiBa i 1. kvartal 2014.

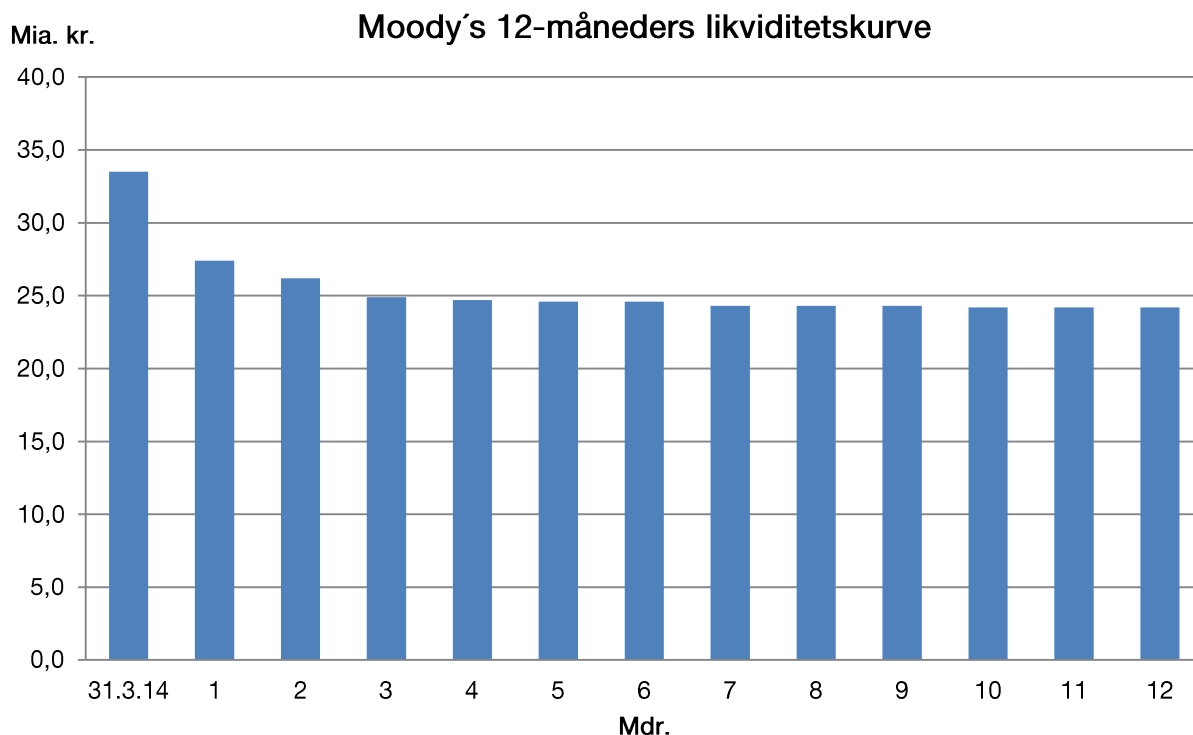
Markedsrisiko

Pr. 31. marts 2014 udgør koncernens renterisiko -64 mio. kr. Koncernen har uændret en meget lav valutakursrisiko samt en fortsat beskedent aktieposition.

Likviditet

Koncernens likviditet opgjort i henhold til lovkravet på 10 pct. udgør pr. 31. marts 2014 28,3 pct.

Moody's 12-måneders kurve viser, at koncernen kan imødegå en situation, hvor adgangen til kapitalmarkederne afskæres i en periode på 12 måneder.



Rating

Moody's rating af Sydbank fra november 2013:

- Outlook: Stable
- Langfristet gæld: Baa 1
- Kortfristet gæld: P-2
- Individuel finansiell styrke: C-

Tilsynsdiamant

Tilsynsdiamanten fastlægger en række særlige risikoområder med angivne grænseværdier, som pengeinstitutter som udgangspunkt bør ligge indenfor.

Tilsynsdiamant (pct.)	31.3.2014	31.12.2013	31.3.2013
Summen af store engagementer < 125 pct. af basiskapitalen	35	26	10
Udlånsvækst < 20 pct. om året	1	-2	-1
Ejendomsseksponering < 25 pct.	12	11	12
Funding ratio < 1	0,77	0,78	0,87
Overdækning i forhold til lovkrav om likviditet > 50 pct.	183	180	148

Sydbank A/S opfylder alle tilsynsdiamantens pejlemærker.

Resultatopgørelse – koncernen

Mio. kr.	Note	1. kv. 2014	1. kv. 2013	Året 2013
Renteindtægter	2	827	903	3.487
Renteudgifter	3	167	155	625
Netto renteindtægter		660	748	2.862
Udbytte af aktier		16	2	40
Gebyrer og provisionsindtægter	4	422	376	1.481
Afgivne gebyrer og provisionsudgifter		61	59	218
Netto rente- og gebyrindtægter		1.037	1.067	4.165
Kursreguleringer	5	314	136	474
Andre driftsindtægter		9	6	26
Udgifter til personale og administration	6	668	613	2.314
Af- og nedskrivninger på materielle aktiver		25	23	99
Andre driftsudgifter	8	29	41	222
Nedskrivninger på udlån mv.	9	315	349	1.861
Resultat af kapitalandele i associerede og tilknyttede virksomheder	10	8	1	2
Resultat før skat		331	184	171
Skat	11	45	47	-16
Periodens resultat		286	137	187
Periodens resultat pr. aktie (kr.) *		3,9	1,9	2,5
Periodens resultat pr. aktie udvandet (kr.) *		3,9	1,9	2,5
Foreslået udbytte pr. aktie (kr.)		-	-	-

* Beregnet ud fra gns. antal aktier i omløb jf. side 17

Totalindkomstopgørelse – koncernen

Periodens resultat	286	137	187
Anden totalindkomst			
Poster der kan blive reklassificeret til resultatopgørelsen:			
Omregning af udenlandske virksomheder	1	2	-3
Hedge af udenlandske virksomheder	-1	-2	3
Ejendomsopskrivninger	-	0	-20
Anden totalindkomst efter skat	0	0	-20
Periodens totalindkomst	286	137	167

Balance – koncernen

Mio. kr.	Note	31.3 2014	31.12 2013	31.3 2013
Aktiver				
Kassebeholdning og anfordringstilgodehavender hos centralbanker		1.294	2.850	3.148
Tilgodehavender hos kreditinstitutter og centralbanker	12	6.063	8.800	7.780
Udlån til dagsværdi		6.111	4.885	5.771
Udlån til amortiseret kostpris		67.201	66.592	67.873
Obligationer til dagsværdi		36.073	38.819	39.445
Aktier mv.		1.833	1.669	1.439
Kapitalandele i associerede virksomheder mv.		170	162	161
Aktiver tilknyttet puljeordninger		10.366	10.162	9.930
Immaterielle aktiver		348	355	65
Grunde og bygninger i alt		1.125	1.122	1.051
heraf investeringsejendomme		17	20	25
heraf domicilejendomme		1.108	1.102	1.026
Øvrige materielle aktiver		76	86	75
Aktuelle skatteaktiver		180	182	7
Udskudte skatteaktiver		107	79	9
Aktiver i midlertidig besiddelse		10	19	9
Andre aktiver	13	12.332	12.049	18.564
Periodeafgrænsningsposter		73	61	58
Aktiver i alt		143.362	147.892	155.385
Passiver				
Gæld til kreditinstitutter og centralbanker	14	28.618	31.019	40.034
Indlån og anden gæld	15	71.965	70.027	66.693
Indlån i puljeordninger		10.371	10.167	9.935
Udstedte obligationer til amortiseret kostpris		3.747	6.462	3.769
Aktuelle skatteforpligtelser		5	5	34
Andre passiver	16	16.417	18.022	23.111
Periodeafgrænsningsposter		5	6	6
Gæld i alt		131.128	135.708	143.582
Hensatte forpligtelser	17	172	150	209
Efterstillede kapitalindskud	18	1.534	1.797	1.386
Egenkapital:				
Aktiekapital		742	742	742
Opskrivningshenslæggelser		77	77	97
Andre reserver:				
Vedtægtsmæssige reserver		425	425	425
Øvrige reserver		3	3	2
Overført overskud		9.281	8.986	8.942
Foreslået udbytte mv.		-	4	-
Egenkapital i alt		10.528	10.237	10.208
Passiver i alt		143.362	147.892	155.385

Koncernens hoved- og nøgletal – kvartaler

	1. kv. 2014	4. kv. 2013	3. kv. 2013	2. kv. 2013	1. kv. 2013
Resultatopgørelse (mio. kr.)					
Basisindtjening	1.055	1.011	995	1.016	1.036
Handelsindtjening	86	37	31	75	86
Indtjening i alt	1.141	1.048	1.026	1.091	1.122
Basisomkostninger	704	600	604	649	661
Basisresultat før nedskrivninger	437	448	422	442	461
Nedskrivninger på udlån mv.	319	888	299	325	349
Basisresultat	118	-440	123	117	112
Beholdningsresultat	84	42	-7	197	87
Resultat før engangsposter og sektorløsninger	202	-398	116	314	199
Poster med engangskaraktér, netto	129	-43	-	-	-
Bidrag til sektorløsninger	0	4	2	-4	15
Resultat før skat	331	-445	114	318	184
Skat	45	-163	29	71	47
Periodens resultat	286	-282	85	247	137
Udvalgte balanceposter (mia. kr.)					
Udlån til amortiseret kostpris	67,2	66,6	67,4	67,8	67,9
Udlån til dagsværdi	6,1	4,9	4,6	4,5	5,8
Indlån og anden gæld	72,0	70,0	68,1	65,9	66,7
Udstedte obligationer til amortiseret kostpris	3,7	6,5	3,8	3,8	3,8
Efterstillede kapitalindskud	1,5	1,8	1,4	1,4	1,4
Egenkapital	10,5	10,2	10,6	10,5	10,2
Aktiver i alt	143,4	147,9	144,5	141,4	155,4
Nøgletal pr. aktie (kr. pr. aktie a 10 kr.)					
Periodens resultat **	3,9	-3,8	1,2	3,4	1,9
Periodens resultat – udvandet **	3,9	-3,8	1,2	3,4	1,9
Børskurs ultimo	138,7	144,0	143,8	114,0	119,1
Indre værdi	143,5	139,7	143,8	142,6	139,3
Børskurs/indre værdi	0,97	1,03	1,00	0,80	0,86
Gennemsnitligt antal aktier i omløb (mio. stk.)	73,3	73,6	73,6	73,5	73,0
Udbytte pr. aktie	-	-	-	-	-
Øvrige nøgletal					
Solvensprocent	15,8	15,7	16,9	16,5	15,7
Kernekapitalprocent, inkl. hybrid kernekapital	15,3	15,3	16,5	16,2	15,3
Egentlig kernekapitalprocent	13,8	13,4	14,8	14,4	13,7
Resultat før skat i pct. af gns. egenkapital **	3,2	-4,3	1,1	3,1	1,8
Resultat efter skat i pct. af gns. egenkapital **	2,7	-2,7	0,8	2,4	1,4
Basisomkostninger i pct. af indtjening i alt	61,7	57,3	58,9	59,5	58,9
Renterisiko	0,6	0,6	0,0	0,2	1,7
Valutaposition	9,2	2,1	2,9	2,3	4,6
Valutarisiko	0,2	0,0	0,1	0,1	0,1
Udlån i forhold til indlån *	0,8	0,8	0,9	0,9	0,9
Udlån i forhold til egenkapital *	6,4	6,5	6,4	6,5	6,7
Periodens udlånsvækst *	0,9	-1,2	-0,6	-0,1	-0,4
Overdækning i forhold til lovkrav om likviditet	182,9	179,8	200,3	167,4	147,6
Summen af store engagementer	35,5	25,8	22,2	30,5	10,4
Akkumuleret nedskrivningsprocent	5,2	5,1	4,2	4,0	3,9
Periodens nedskrivningsprocent **	0,36	1,05	0,36	0,39	0,45
Antal heltidsmedarbejdere ultimo	2.201	2.231	2.078	2.087	2.106

* Nøgletallene er beregnet på grundlag af udlån til amortiseret kostpris.

** Kvartalstallene er ikke omregnet til p.a. basis.

Kapitalforhold – koncernen

Mio. kr.	Aktie- kapital	Opskriv- ningshen- læggelser	Vedtægts- mæssige reserver*	Reserve for nettoopskr. efter indre værdis metode	Overført overskud	Foreslået udbytte mv.	I alt
Egenkapital primo 2014	742	77	425	3	8.986	4	10.237
Periodens resultat	-	-	-	-	286	-	286
Anden totalindkomst							
Omregning af udenlandske virksomheder	-	-	-	-	1	-	1
Hedge af udenlandske virksomheder	-	-	-	-	-1	-	-1
Ejendomsopskrivninger	-	-	-	-	-	-	-
Anden totalindkomst i alt	-	-	-	-	-	-	-
Periodens totalindkomst	-	-	-	-	286	-	286
Transaktioner med ejere							
Køb af egne aktier	-	-	-	-	-239	-	-239
Salg af egne aktier	-	-	-	-	248	-	248
Udbetalt udbytte mv.	-	-	-	-	-	-4	-4
Transaktioner med ejere i alt	-	-	-	-	9	-4	5
Egenkapital 31. marts 2014	742	77	425	3	9.281	-	10.528
2013							
Egenkapital primo 2013	742	97	425	2	8.760	7	10.033
Periodens resultat	-	-	-	-	137	-	137
Anden totalindkomst							
Omregning af udenlandske virksomheder	-	-	-	-	-2	-	-2
Hedge af udenlandske virksomheder	-	-	-	-	2	-	2
Anden totalindkomst i alt	-	-	-	-	-	-	-
Periodens totalindkomst	-	-	-	-	137	-	137
Transaktioner med ejere							
Køb af egne aktier	-	-	-	-	-469	-	-469
Salg af egne aktier	-	-	-	-	514	-	514
Udbetalt udbytte mv.	-	-	-	-	-	-7	-7
Transaktioner med ejere i alt	-	-	-	-	45	-7	38
Egenkapital 31. marts 2013	742	97	425	2	8.942	-	10.208
					31.3	Året	31.3
Sydbank-aktien					2014	2013	2013
Aktiekapital, kr.					742.499.990	742.499.990	742.499.990
Antal udstedte aktier, stk.					74.249.999	74.249.999	74.249.999
Antal aktier i omløb ultimo, stk.					73.343.307	73.288.716	73.306.792
Gns. antal aktier i omløb, stk.					73.292.962	73.409.670	73.006.316

* Vedtægtsmæssige reserver er lig med bunden sparekassereseve i henhold til vedtægternes § 4.

Banken har kun én aktieklasser, idet alle aktier besidder samme rettigheder.

Kapitalforhold – koncernen

	31.3	31.12	31.3
Mio. kr.	2014	2013	2013
Solvens			
Solvensprocent	15,8	15,7	15,7
Kernekapitalprocent, inkl. hybrid kernekapital	15,3	15,3	15,3
Egentlig kernekapitalprocent	13,8	13,4	13,7
Basiskapitalen efter fradrag er sammensat således			
Egenkapital	10.528	10.237	10.208
Ikke kvalificerede overskud	-143	-	-
Opskrivningshenslæggelser	-	-77	-96
Foreslået udbytte mv.	-	-4	-
Immaterielle aktiver og aktiverede udskudte skatteaktiver	-455	-434	-74
Egentlig kernekapital	9.930	9.722	10.038
Hybrid kernekapital	1.107	1.547	1.386
Halvdelen af kapitalandele > 10 pct.	-	-161	-150
Kernekapital inkl. hybrid kernekapital efter fradrag	11.037	11.108	11.274
Ansvarlig lånekapital	111	125	-
Opskrivningshenslæggelser	-	77	96
Forskel mellem forventet tab og regnskabsmæssige nedskrivninger	268	281	294
Basiskapital før fradrag	11.416	11.591	11.664
Halvdelen af kapitalandele > 10 pct.	-	-161	-150
Basiskapital efter fradrag	11.416	11.430	11.514
Kreditrisiko	53.511	54.211	55.430
Markedsrisiko	10.388	10.197	9.737
Operationel risiko	8.306	8.341	8.341
Risikovægtede poster	72.205	72.749	73.508
Kapitalkrav efter Søjle I	5.776	5.820	5.881

Koncernen opgør fra den 1. januar 2014 solvensprocent og kapitalkrav under søjle I efter de nye kapitaldækningsregler (CRR og CRD IV). Dette indebærer, at periodens indregnede resultat i egenkapitalen skal reduceres med 143 mio. kr., svarende til det maksimale udbytte opgjort i henhold til koncernens udbyttepolitik.

Endvidere reduceres opskrivningshenslæggelser ikke længere i kernekapitalen, og kapitalandele med ejerandel større end 10 pct. risikovægtes og fradrages dermed ikke i kapitalen.

Pengestrømsopgørelse – koncernen

Mio. kr.	1. kv. 2014	Året 2013	1. kv. 2013
Driftsaktivitet			
Periodens resultat før skat	286	171	184
Betalte skatter	-44	-199	-36
Regulering for ikke-kontante driftsposter	320	1.943	335
Pengestrømme fra driftskapital	-38	-1.564	2.102
Pengestrømme fra driftsaktivitet	524	351	2.585
Investeringsaktivitet			
Køb/salg af kapitalandele i associerede virksomheder	0	-477	0
Køb/salg af materielle aktiver	-6	-37	-5
Pengestrømme fra investeringsaktivitet	-6	-514	-5
Finansieringsaktivitet			
Køb/salg af egne kapitalandele	9	44	45
Udbytte mv.	-4	-7	-7
Optagelse af efterstillede kapitalindskud	-263	0	-1
Udstedelse af obligationer	-2.715	2.470	-217
Pengestrømme fra finansieringsaktivitet	-2.973	2.507	-180
Periodens pengestrømme	-2.455	2.344	2.400
Likvider primo	4.949	2.605	2.605
Periodens pengestrømme	-2.455	2.344	2.400
Likvider ultimo i alt	2.494	4.949	5.005

Segmentregnskab – koncernen

Mio. kr.	Bank-aktiviteter	Kapitalforvaltning	Markets	Finans	Øvrige	I alt
Forretningssegmenter – 1. kvartal 2014						
Basisindtjening	989	40	26	-	-	1.055
Handelsindtjening	-	-	86	-	-	86
Indtjening i alt	989	40	112	-	-	1.141
Basisomkostninger	647	14	30	-	13	704
Nedskrivninger på udlån mv.	317	-	2	-	-	319
Basisresultat	25	26	80	-	-13	118
Beholdningsresultat	4	-	-	80	-	84
Resultat før engangsposter og sektorløsninger	29	26	80	80	-13	202
Poster med engangskaraktter	129	-	-	-	-	129
Bidrag til sektorløsninger	-	-	-	-	0	0
Resultat før skat	158	26	80	80	-13	331

Mio. kr.	Bank-aktiviteter	Kapitalforvaltning	Markets	Finans	Øvrige	I alt
Forretningssegmenter – 1. kvartal 2013						
Basisindtjening	971	42	23	-	-	1.036
Handelsindtjening	-	-	86	-	-	86
Indtjening i alt	971	42	109	-	-	1.122
Basisomkostninger	599	16	34	-	12	661
Nedskrivninger på udlån mv.	349	-	-	-	-	349
Basisresultat	23	26	75	-	-12	112
Beholdningsresultat	-3	-	-	90	-	87
Resultat før engangsposter og sektorløsninger	20	26	75	90	-12	199
Poster med engangskaraktter	-	-	-	-	-	-
Bidrag til sektorløsninger	-	-	-	-	15	15
Resultat før skat	20	26	75	90	-27	184

Noter

Note 1

Anvendt regnskabspraksis

Delårsrapporten aflægges i overensstemmelse med IAS 34 "Præsentation af delårsregnskaber" som godkendt af EU og yderligere danske oplysningskrav til delårsrapporter. Anvendelsen af IAS 34 medfører, at præsentationen er mere begrænset i forhold til aflæggelse af en årsrapport, samt at principper for indregning og måling i de internationale regnskabsstandarder (IFRS) er fulgt.

Koncernen har med virkning fra 1. januar 2014 implementeret IFRS 10, 11 og 12.

Ingen af de implementerede ændringer har påvirket indregning og måling.

Anvendt regnskabspraksis er bortset herfra uændret i forhold til årsrapporten for 2013, hvortil der henvises.

Årsrapporten for 2013 indeholder den fulde beskrivelse af anvendt regnskabspraksis.

Måling af visse aktiver og forpligtelser kræver ledelsesmæssige skøn over, hvorledes fremtidige begivenheder påvirker værdien af disse aktiver og forpligtelser. De væsentlige skøn, som ledelsen foretager ved anvendelsen af koncernens regnskabspraksis, og den væsentlige skønsmæssige usikkerhed forbundet hermed er de samme ved udarbejdelsen af den sammendragne delårsrapport som ved udarbejdelsen af årsrapporten pr. 31. december 2013.

Koncernens væsentlige risici og de eksterne forhold, som kan påvirke koncernen, er mere udførligt beskrevet i årsrapporten for 2013.

Noter

Mio. kr.	1. kv. 2014	1. kv. 2013	Året 2013
Note 2			
Renteindtægter			
Reverse med kreditinstitutter og centralbanker	-1	-1	-6
Tilgodehavender hos kreditinstitutter og centralbanker	5	5	18
Reverse-udlån	1	3	7
Udlån og andre tilgodehavender	738	773	3.015
Obligationer	125	137	502
Afledte finansielle instrumenter	-40	-14	-48
heraf:			
Valutakontrakter	33	20	79
Rentekontrakter	-73	-34	-128
Andre kontrakter	0	0	1
Øvrige renteindtægter	-1	0	-1
I alt	827	903	3.487

Note 3

Renteudgifter			
Repo med kreditinstitutter og centralbanker	3	-3	13
Kreditinstitutter og centralbanker	13	23	60
Repo-indlån	0	0	0
Indlån og anden gæld	111	106	422
Udstedte obligationer	29	22	101
Efterstillede kapitalindskud	11	7	28
Øvrige renteudgifter	0	0	1
I alt	167	155	625

Note 4

Gebyrer og provisionsindtægter			
Værdipapirhandel og depoter	227	214	822
Betalingsformidling	66	57	244
Lånesagsgebyrer	26	22	85
Garantiprovision	26	26	102
Øvrige gebyrer og provisioner	77	57	228
I alt	422	376	1.481

Noter

Mio. kr.	1. kv. 2014	1. kv. 2013	Året 2013
----------	----------------	----------------	--------------

Note 5

Kursreguleringer

Andre udlån og tilgodehavender til dagsværdi	-5	0	1
Obligationer	236	76	27
Aktier mv.	198	35	146
Investeringsjendomme	1	0	-2
Valuta	39	33	143
Afledte finansielle instrumenter	-155	-8	161
Aktiver tilknyttet puljeordninger	231	163	222
Indlån i puljeordninger	-231	-163	-224
Øvrige aktiver/forpligtelser	0	0	0
I alt	314	136	474

Note 6

Udgifter til personale og administration

Lønninger og vederlag til			
Direktion*	3	3	16
Bestyrelse	1	1	4
Repræsentantskab	0	1	3
I alt	4	5	23
* heraf fratrædelsesgodtgørelse	-	-	5

Personaleudgifter

Lønninger	323	296	1.152
Pensioner	32	30	127
Udgifter til social sikring	4	4	17
Lønsumsafgift mv.	37	30	109
I alt	396	360	1.405

Øvrige administrationsudgifter

It	145	135	529
Husleje mv.	33	30	152
Markedsføring og repræsentation	20	15	97
Øvrige omkostninger	70	68	108
I alt	268	248	886
I alt	668	613	2.314

Note 7

Antal beskæftigede

Det gennemsnitlige antal beskæftigede omregnet til heltidsbeskæftigede	2.254	2.150	2.133
--	-------	-------	-------

Noter

Mio. kr.	1. kv. 2014	1. kv. 2013	Året 2013
Note 8			
Andre driftsudgifter			
Bidrag til Garantifonden for Indskydere og Investorer	29	41	121
Andre udgifter	0	0	101
I alt	29	41	222
Note 9			
Nedskrivninger på udlån indregnet i resultatopgørelsen			
Nedskrivninger og hensættelser	314	349	1.641
Tabsbogført	13	10	279
Indgået på tidligere afskrevne fordringer	12	10	59
Nedskrivninger på udlån mv.	315	349	1.861
Nedskrivnings- og hensættelsessaldo ultimo			
Individuelle nedskrivninger og hensættelser	4.380	3.099	4.164
Gruppevise nedskrivninger og hensættelser	136	181	137
Nedskrivninger og hensættelser ultimo	4.516	3.280	4.301
Individuelle nedskrivninger på udlån og hensættelser på garantier			
Nedskrivnings- og hensættelsessaldo primo	4.164	2.834	2.834
Valutakursregulering	0	0	0
Nedskrivninger og hensættelser i perioden	366	377	1.829
Tabsbogført dækket af nedskrivninger og hensættelser	150	112	499
Nedskrivnings- og hensættelsessaldo ultimo	4.380	3.099	4.164
Individuelle nedskrivninger på udlån	4.288	3.027	4.058
Individuelle hensættelser på garantier	92	72	106
Nedskrivnings- og hensættelsessaldo ultimo	4.380	3.099	4.164
Gruppevise nedskrivninger på udlån og hensættelser på garantier			
Nedskrivnings- og hensættelsessaldo primo	137	184	184
Nedskrivninger og hensættelser i perioden	-1	-3	-47
Nedskrivnings- og hensættelsessaldo ultimo	136	181	137
Summen af udlån og tilgodehavender, hvorpå der er foretaget gruppevise nedskrivninger og hensættelser	6.505	10.254	4.312
Gruppevise nedskrivninger og hensættelser	136	181	137
Udlån og tilgodehavender efter gruppevise nedskrivninger og hensættelser	6.369	10.073	4.175
Individuelt nedskrevne udlån med objektiv indikation for værdiforringelse			
Saldo før nedskrivninger på individuelt værdiforringede udlån	7.506	5.713	6.870
Nedskrivninger på individuelt værdiforringede udlån	4.288	3.027	4.058
Saldo efter nedskrivninger på individuelt Værdiforringede udlån	3.218	2.686	2.812
Tilskrevne renter vedr. individuelt og gruppevist værdiforringede udlån udgør	156	181	591

Noter

Mio. kr.	31.3 2014	31.12 2013	31.3 2013
----------	--------------	---------------	--------------

Note 10

Resultat af kapitalandele i associerede og tilknyttede virksomheder

Resultat af kapitalandele i associerede virksomheder mv.	8	1	2
I alt	8	1	2

Note 11

Effektiv skatteprocent

Sydbanks aktuelle skatteprocent	24,5	25,0	25,0
Nedsættelse af selskabsskatteprocent	-	-	-5,5
Permanente afvigelser*	-10,7	-	-31,3
Regulering af tidligere års skatter	-	0,6	2,6
Effektiv skatteprocent	13,8	25,6	-9,2

* Permanente afvigelser er skattefri aktieavance på 148 mio. kr. ved salg af Nets.

Note 12

Tilgodehavender hos kreditinstitutter og centralbanker

Tilgodehavender på opsigelse hos centralbanker	-	-	149
Tilgodehavender hos kreditinstitutter	6.063	8.800	7.631
I alt	6.063	8.800	7.780
Heraf udgør reverseforretninger	4.598	6.701	6.109

Note 13

Andre aktiver

Positiv markedsværdi af afledte finansielle instrumenter mv.	9.269	9.028	14.801
Forskellige debitorer	391	419	499
Tilgodehavende renter og provision	344	407	389
Afgivet kontant sikkerhedsstillelse, CSA-aftaler	2.328	2.194	2.874
Øvrige aktiver	0	1	1
I alt	12.332	12.049	18.564

Note 14

Gæld til kreditinstitutter og centralbanker

Gæld til centralbanker	-	59	149
Gæld til kreditinstitutter	28.612	30.960	39.885
I alt	28.612	31.019	40.034
Heraf udgør repoforretninger	15.038	18.913	23.449

Noter

	31.3	31.12	31.3
Mio. kr.	2014	2013	2013

Note 15

Indlån og anden gæld

På anfordring	55.350	53.806	47.799
Med opsigelsesvarsel	370	363	529
Tidsindskud	8.421	8.652	12.303
Særlige indlånsformer	7.824	7.206	6.062
I alt	71.965	70.027	66.693
Heraf udgør repoforretninger	-	-	-

Note 16

Andre passiver

Negativ markedsværdi af afledte finansielle instrumenter mv.	9.508	9.340	14.900
Forskellige kreditorer	1.368	1.863	1.438
Negativ beholdning reverse	4.862	6.233	5.796
Rente og provision mv.	86	73	106
Modtaget kontant sikkerhedsstillelse, CSA-aftaler	593	513	871
I alt	16.417	18.022	23.111

Note 17

Hensatte forpligtelser

Hensættelser til pensioner og lignende forpligtelser	4	4	4
Hensættelser til udskudt skat	30	0	102
Hensættelser til tab på garantier	92	106	72
Andre hensatte forpligtelser *	46	40	31
I alt	172	150	209

* Andre hensatte forpligtelser vedrører primært hensættelser på tabsgivende kontrakter og retssager.

Noter

	31.3	31.12	31.3
Mio. kr.	2014	2013	2013

Note 18

Efterstillede kapitalindskud

Rentesats	Note	Nom. i mio.	Forfald			
Indfrieede lån		-	-	-	100	-
3,10 (var.)	1)	Obligationslån DKK 150	29.11.2015	150	150	-
Supplerende kapital i alt				150	250	-
Indfrieede lån		-	-	-	161	-
1,40 (var.)	2)	Obligationslån EUR 100	Uendelig	743	743	742
2,23 (var.)	3)	Obligationslån EUR 75	Uendelig	556	558	559
6,36 (fast)	4)	Obligationslån DKK 85	Uendelig	85	85	85
Hybrid kernekapital i alt				1.384	1.547	1.386
Efterstillede kapitalindskud i alt				1.534	1.797	1.386

1) Lånet kan førtidsindfries i step-up perioden, der indtrådte den 29. november 2012, renten fastsættes til 2,56 pct. over 6 mdr. CIBOR.

2) Kan indfries 25. april 2017, herefter fastsættes renten til 2,10 pct. over 3 mdr. EURIBOR.

3) Kan indfries 24. november 2014, renten er uændret derefter.

4) Kan indfries 14. maj 2017, herefter fastsættes renten til 1,75 pct. over 3 mdr. CIBOR.

Note 19

Eventualforpligtelser og andre forpligtende aftaler

Eventualforpligtelser

Finansgarantier	3.884	3.548	2.886
Tabsgarantier for realkreditlån	1.662	1.701	1.837
Tinglysnings- og konverteringsgarantier	1.641	1.838	1.905
Øvrige eventualforpligtelser	1.704	1.630	1.345
I alt	8.891	8.717	7.973

Andre forpligtende aftaler

Uigenkaldelige kredittilsagn	433	447	406
Øvrige forpligtelser	59	61	67
I alt	492	508	473

Totalkredit-lån formidlet af Sydbank er omfattet af en aftalt modregningsret i fremtidige løbende provisioner, som Totalkredit kan gøre gældende i tilfælde af tabskonstatation på de formidlede lån.

Sydbank forventer ikke, at denne modregning får væsentlig indvirkning på Sydbanks økonomiske stilling.

Bankens medlemskab af Bankdata medfører, at banken ved en eventuel udtrædelse er forpligtet til betaling af en udtrædelsesgodtgørelse.

Deltagelse i den lovpligtige indskydergarantiordning medfører, at sektoren betaler et årligt bidrag på 2,5 promille af de dækkede nettoindlån. Betalingen til Pengeinstitutafdelingen fortsætter, indtil afdelingens formue overstiger 1 pct. af de samlede dækkede nettoindlån. Pengeinstitutafdelingen bærer de umiddelbare tab ved afvikling af nødlidende pengeinstitutter i medfør af Bankpakke 3 og Bankpakke 4, der kan henføres til dækkede nettoindlån.

Noter

	31.3	31.12	31.3
Mio. kr.	2014	2013	2013

Note 19 – fortsat

Eventualforpligtelser og andre forpligtende aftaler

Eventuelle tab ved den endelige afvikling dækkes af Indskydergarantifonden via Afviklings- og Restruktureringsafdelingen, hvor Sydbank aktuelt indestår for 5,2 pct. af eventuelle tab.

Sydbank har betalt erstatning til tidligere minoritetsaktionærer i bankTrelleborg, hvormed der er gjort fuldt og endeligt op med kravene mod Sydbank, der er rejst på baggrund af Sydbanks overtagelse af bankTrelleborg i 2008. Sydbank har indgået forlig med Fonden for bankTrelleborg, som har betalt 94,5 mio. kr. til Sydbank. Hermed er der gjort endeligt op med fondens ansvar overfor Sydbank som følge af fejl i bankTrellebors børsprospekt.

I forbindelse med udarbejdelsen af børsprospektet i bankTrelleborg medvirkede professionelle rådgivere, ligesom der var tegnet en prospektansvarsforsikring med en dækning på op til 50 mio. kr. Sydbank har rejst krav mod disse parter. Kravet mod forsikringsselskabet er indbragt for voldgiftsretten. Sydbank vurderer sin retsstilling således, at banken vil opnå fuld dækning for den erstatning, som banken har betalt i henhold til forliget med minoritetsaktionærerne.

Koncernen er derudover part i forskellige retssager. Sagerne vurderes løbende, og der foretages de fornødne hensættelser ud fra en vurdering af risikoen for tab. De verserende retssager forventes ikke at få væsentlig indflydelse på koncernens økonomiske stilling.

Note 20

Repo- og reverseforretninger

I forbindelse med repoforretninger, det vil sige salg af værdipapirer, hvor der samtidig træffes aftale om tilbagekøb på et senere tidspunkt, forbliver værdipapirerne i balancen, og det modtagne vederlag indregnes som indlån. Værdipapirer i repoforretninger behandles som aktiver stillet som sikkerhed for forpligtelser.

I forbindelse med reverseforretninger, det vil sige køb af værdipapirer, hvor der samtidig træffes aftale om tilbagesalg på et senere tidspunkt, har koncernen ret til at sælge eller genbelåne værdipapirerne. Værdipapirerne indregnes ikke i balancen, og det afgivne vederlag indregnes som tilgodehavende.

Aktiver modtaget som sikkerhed i forbindelse med reverseforretninger kan videresælges til 3. mand. Såfremt dette er tilfældet, kan der som følge af regnskabsreglerne opstå negativ beholdning. Denne føres under "Andre passiver".

Aktiver solgt som led i repoforretninger

Obligationer til dagsværdi	15.737	19.200	23.418
----------------------------	--------	--------	--------

Aktiver købt som led i reverseforretninger

Obligationer til dagsværdi	10.751	11.450	11.845
Aktier mv.	1	2	-

Note 21

Sikkerhedsstillelse

Koncernen har pr. 31. marts 2014 deponeret værdipapirer til en kursværdi af 290 mio. kr. hos danske og udenlandske børs- og clearingcentraler mv. i forbindelse med marginstillelse og fondsafvikling mv.

Note 22

Nærtstående parter

Sydbank er bankforbindelse for en række af de nærtstående parter. Transaktioner med nærtstående parter er foretaget på markedsmæssige vilkår.

I 1. kvartal 2014 har der ikke været usædvanlige transaktioner med nærtstående parter. Der henvises til koncernens årsrapport for 2013 for en nærmere beskrivelse af transaktioner med nærtstående parter.

Noter

Mio. kr.	1. kv. 2014	1. kv. 2013	Indeks 14/13	Året 2013
----------	----------------	----------------	-----------------	--------------

Note 23

Begivenheder indtruffet efter balancedagen

Der er ikke efter 1. kvartals udløb indtruffet forhold, der har en væsentlig indflydelse på Sydbank-koncernens økonomiske stilling.

Note 24

Store aktionærer

Silchester International Investors LLP ejer over 10 pct. af Sydbanks aktiekapital.

Note 25

Basisindtjening

Nettorenter mv.	615	662	93	2.568
Realkredit *	78	66	118	264
Betalingsformidling	58	38	153	167
Omprioriterings- og lånegebyrer	26	23	113	88
Kurtage og agio	92	82	112	320
Provisioner mv. inv. foreninger og pensionspuljer	85	83	102	322
Kapitalforvaltning	41	42	98	164
Depotgebyrer	20	18	111	79
Anden indtjening	40	22	182	86
I alt	1.055	1.036	102	4.058

* Realkredit

Totalkreditsamarbejde	67	56	120	237
Totalkredit, tabsmodregning	9	5	180	28
Totalkreditsamarbejde, netto	58	51	114	209
DLR Kredit	16	15	107	51
Øvrig realkreditindtjening	4	0	-	4
I alt	78	66	118	264

Note 26

Finansielle instrumenter indregnet til dagsværdi

Værdiansættelse af finansielle instrumenter sker ved anvendelse af noterede kurser fra et aktivt marked, ved anvendelse af generelt accepterede værdiansættelsesmodeller med observerbare markedsdata eller ved anvendelse af tilgængelige data, som kun i mindre omfang er observerbare markedsdata.

For finansielle instrumenter med noterede kurser på et aktivt marked, eller hvor værdiansættelsen bygger på generelt accepterede værdiansættelsesmodeller med observerbare markedsdata, er der ikke væsentlige skøn forbundet med værdiansættelsen.

Noter

Note 26 – fortsat

For finansielle instrumenter, hvor værdiansættelsen sker ved anvendelse af tilgængelige data, som kun i mindre omfang er observerbare markedsdata, er værdiansættelsen forbundet med skøn. Sådanne finansielle instrumenter fremgår af kolonnen ikke-observerbare input nedenfor og omfatter unoterede aktier og visse obligationer, hvor der ikke er et aktivt marked.

En ændring på 10 pct. af den opgjorte markedsværdi på finansielle aktiver værdiansat på basis af ikke-observerbare input vil påvirke resultat før skat med 155 mio. kr.

Mio. kr.	Sydbank-koncernen				
	Noterede kurser	Observerbare input	Ikke-observerbare input	Dagsværdi i alt	Indregnet værdi
31.3. 2014					
Finansielle aktiver					
Tilgodehavender hos kreditinstitutter og centralbanker	-	4.598	-	4.598	4.598
Udlån til dagsværdi	-	6.111	-	6.111	6.111
Obligationer til dagsværdi	-	36.072	1	36.073	36.073
Aktier mv.	237	53	1.544	1.834	1.834
Aktiver tilknyttet puljeordninger	3.572	6.799	-	10.371	10.371
Andre aktiver	74	9.483	-	9.557	9.557
I alt	3.883	63.116	1.545	68.544	68.544

Finansielle forpligtelser

Gæld til kreditinstitutter og centralbanker	-	15.038	-	15.038	15.038
Indlån og anden gæld	-	473	-	473	473
Indlån i puljeordninger	-	10.371	-	10.371	10.371
Andre passiver	83	14.287	-	14.370	14.370
I alt	83	40.169	-	40.252	40.252

Mio. kr. 31. marts 2014

Aktiver værdiansat på basis af ikke-observerbare input

Regnskabsmæssig værdi primo	1.357
Tilgang	25
Afgang	0
Kursregulering	163
Værdi ultimo	1.545

Indregnet i periodens resultat

Renteindtægter	-
Udbytte	12
Kursregulering	163
I alt	175

Ledelsens erklæring

Vi har behandlet og godkendt delårsrapporten for 1. kvartal 2014 for Sydbank A/S.

Delårsregnskabet for koncernen udarbejdes i overensstemmelse med IAS 34 "Præsentation af delårsregnskaber", som godkendt af EU. Delårsregnskabet (for selskabet) udarbejdes herudover i overensstemmelse med danske oplysningskrav til delårsrapporter for børsnoterede finansielle selskaber.

Delårsrapporten har ikke været genstand for revision eller review.

Det er vores opfattelse, at delårsregnskabet giver et retvisende billede af koncernens og selskabets aktiver, passiver og finansielle stilling pr. 31. marts 2014 samt af resultatet af koncernens og selskabets aktiviteter og koncernens pengestrømme for perioden 1. januar - 31. marts 2014. Det er endvidere vores opfattelse, at ledelsesberetningen indeholder en retvisende redegørelse for udviklingen i koncernens og selskabets aktiviteter og økonomiske forhold samt en beskrivelse af de væsentligste risici og usikkerhedsfaktorer, som koncernen og selskabet kan påvirkes af.

Aabenraa, den 30. april 2014

Direktionen

Karen Frøsig
adm. direktør

Bjarne Larsen

Jan Svarre

Bestyrelsen

Anders Thoustrup
formand

Torben Nielsen
næstformand

Svend Erik Busk

Peder Damgaard

Alex Slot Hansen

Erik Bank Lauridsen

Jacob Chr. Nielsen

Susanne Beck Nielsen

Jarl Oxlund

Margrethe Weber

Supplerende information

Finanskalender

Sydbank har fastlagt følgende offentliggørelsestidspunkter for koncernens regnskabsmeddelelser i 2014:

- Delårsrapport for 1. halvår 2014
20. august 2014
- Delårsrapport for 1.-3. kvartal 2014
28. oktober 2014

Kontaktpersoner

Adm. direktør Karen Frøsig,
tlf. 74 37 20 00

Investor Relations ansvarlig Jørn Adam Møller,
tlf. 74 37 24 56

Adresse

Sydbank A/S
Peberlyk 4
6200 Aabenraa
Tlf. 74 37 37 37
CVR-nr. DK 12626509

Relevante links

sydbank.dk
sydbank.com

For yderligere information henvises til Sydbanks Årsrapport 2013 på www.sydbank.dk/omsydbank/investor/regnskab/regnskab2013.