



FIH årsrapport 2014

CVR-NR. 17029312

FIH ERHVERVS BANK

Indhold

Indhold	1
Resume	2
Hovedtal	3
Forord.....	4
Årets resultat	6
Likviditet og funding.....	12
Kreditrisiko og andre typer risici	13
Solvensbehov og kapitalforhold	15
Organisation og selskabsledelse.....	17
Resultat- og totalindkomstopgørelse	23
Balance	24
Egenkapitalopgørelse.....	25
Pengestrømsopgørelse	26
Oversigt over noter.....	27
Noter	28
Ledelsespåtegning	77
Intern revisions erklæring	78
Den uafhængige revisors erklæring	79

FIH Koncernen (FIH) består af FIH Erhvervsbank A/S og de 100 procent ejede datterselskaber FIH PARTNERS A/S og FIH Leasing og Finans A/S.

Resume

- Resultat før skat udgør 145,3 mio. kr. og er dermed i overensstemmelse med de senest udmeldte forventninger om et positivt resultat før skat
- Nedskrivningerne udgør 211,7 mio. kr. (2013: 105,6 mio. kr.)
- Egenkapitalen udgør 5.739 mio. kr. (2013: 5.677 mio. kr.)
- FIH har en likviditetsmæssig overdækning på 345 procent i forhold til de regulatoriske krav (2013: 221 procent)
- Kapital- og kernekapitalprocenten udgør 40,3 procent (2013: 25,9 procent). Den solvensmæssige overdækning er 22,2 procentpoint (2013: 11,5 procentpoint)
- FIH har i 2014 frasolgt udlånsforretningen til henholdsvis Spar Nord og Nykredit og har i den forbindelse revurderet forretningsstrategien
 - Banking: FIH er ophørt med at erhverve nye kunder og yde nye udlån
 - Markets: FIH udfaser kundevendte aktiviteter og er ophørt med aktiviteterne i Trading
 - Corporate Finance: FIH fortsætter uforandret med at yde corporate finance rådgivning.
- I 2014 har FIH konverteret til BEC's bankplatform
- FIH's sidste børsnoterede obligationer udløber i første kvartal 2015, og FIH vil herefter alene offentliggøre halvårs- og helårsrapporter
- For 2015 forventer FIH et positivt resultat før skat.

Hovedtal

(mio. kr.)	FIH Koncernen				
	2014	2013	2012	2011	2010
Netto renteindtægter fra udlånsaktiviteter	185,9	271,0	374,9	507,9	696,2
Netto gebyrindtægter mv.	156,4	219,0	203,8	174,7	235,1
Handels- og beholdningsindtægter	21,7	117,7	312,0	235,3	400,4
Andre indtægter	78,5	300,8	-27,4	-79,3	253,4
Indtægter, i alt	442,5	908,5	863,3	838,6	1.585,1
Ordinære omkostninger	378,8	482,2	500,3	514,6	633,1
Ordinært resultat	63,7	426,3	363,0	324,0	952,0
Netto gevinst af aktiebeholdning	184,9	534,6	224,9	-771,4	1315,1
Resultat af forhold vedrørende Property Finance porteføljen	149,4	-558,8	-755,4	-413,8	-253,6
Øvrige omkostninger	41,0	0,0	55,8	48,2	244,2
Årets resultat før nedskrivninger mv. og skat	357,0	402,1	-223,3	-909,4	1.769,3
Nedskrivninger mv.	211,7	105,6	1.337,2	266,5	1.423,0
Årets resultat før skat	145,3	296,5	-1.560,5	-1.175,9	346,3
Årets skat	83,3	68,6	-23,1	2,2	-178,3
Årets resultat, i alt	62,0	227,9	-1.537,4	-1.178,1	524,6
Fordeling af årets resultat:					
FIH's aktionærer	62,0	227,9	-1.537,4	-1.178,1	524,6
Minoritetsinteresser	0,0	0,0	0,0	0,0	0,0
Udvalgte balance poster					
Udlån	5.090	10.907	16.166	42.833	57.994
Egenkapital	5.739	5.677	5.477	7.166	8.334
Aktiver, i alt	23.354	27.500	60.757	84.157	109.338
Kapitalgrundlag	5.557	5.531	6.332	10.132	11.778
Nøgletal*					
Kapitalgrundlag i forhold til minimumskapitalkrav	144,7	148,3	169,8	272,6	316,0
Kapitalprocent	40,3	25,9	21,2	17,8	15,4
Kernekapitalprocent	40,3	25,9	18,2	15,6	13,3
Egenkapitalforrentning før skat	2,5	5,3	-24,7	-16,3	3,9
Egenkapitalforrentning efter skat	1,1	4,1	-24,3	-15,2	6,5
Indtjening pr. Omkostningskrone	1,2	1,52	0,28	0,19	1,11
Renterisiko	0,9	2,2	0,8	0,7	1,6
Valutaposition	0,7	0,7	1,2	0,7	1,4
Valutarisiko	0,0	0,0	0,0	0,0	0,0
Udlån før nedskrivninger i forhold til indlån	0,8	0,9	2,3	7,4	8,1
Udlån i forhold til egenkapital	1,1	2,0	5,6	6,0	7,0
Årets udlånsvækst	-44,0	-61,0	-29,0	-26,1	-9,6
Overdækning i forhold til lovkrav om likviditet	345,0	220,5	106,7	109,8	71,4
Summen af store eksponeringer	57,0	64,3	74,2	36,0	66,1
Årets nedskrivningsprocent	13,2	1,7	4,7	2,1	3,1
Afkastningsgrad	0,3	0,8	-2,5	-1,4	0,5

*Nøgletallene er beregnet efter Finanstilsynets definitioner. Nøgletallene er regnet pro anno, år-til-dato.

Forord

2014 var året, hvor FIH frasolgte sin udlånsforretning. Efter at have foretaget de nødvendige tiltag i årene 2011, 2012 og 2013 for at kunne indfri alle tilbageværende statsgaranterede obligationer medio 2013 blev det klart, at FIH's forretningsmodel og forretningsomfang ikke ville kunne generere et tilfredsstillende overskud. Lav låneefterspørgsel fra erhvervskunder, øget konkurrence på markedet for långivning til erhvervsvirksomheder samt høje fundingomkostninger i FIH Direct Bank umuliggjorde en tilfredsstillende langsigtet rentabilitet.

På den baggrund valgte FIH at frasælge udlånsforretningen til henholdsvis Spar Nord og Nykredit. Samlet set frasolgte FIH udlån for 4,3 mia. kr., garantier og kredittilsagn for 2,5 mia. kr. og finansielle instrumenter for 0,7 mia. kr.

Aftalerne med Spar Nord og Nykredit sikrede dels, at de overtagne kunder har fået nye stærke bankforbindelser, og dels en goodwill-betaling til FIH. Samtidig bidrager transaktionerne til den nødvendige konsolidering i den danske banksektor. Det finder vi meget tilfredsstillende.

Samtidig med at aftalerne med Spar Nord og Nykredit blev indgået, blev det besluttet, at FIH skulle ophøre med at erhverve nye kunder og yde nye udlån, samt at de tilbageværende udlånskunder over en årrække skulle afvikles.

FIH's Corporate Finance aktiviteter og FIH Direct Bank er upåvirkede af den revurderede forretningsstrategi, om end sidstnævnte bliver nedskaleret for at være mere i overensstemmelse med FIH's fremtidige fundingbehov.

Som en naturlig konsekvens af det væsentligt lavere forretningsomfang, som også vil falde yderligere fremover, har FIH sænket omkostningsniveauet i 2014. Organisationen er reduceret via 30 medarbejders overgang til Spar Nord, en aktiv tilpasning af organisationen samt naturlig afgang. Derudover har der været fokus på simplificeringer og optimeringer af arbejdsgange, eksempelvis ved overgangen til BEC's standard bankplatform i 2014.

På ledelsesfronten stoppede sideordnet administrerende direktør Bjarne Graven Larsen i FIH, mens CFO Palle Nordahl blev udnævnt som nyt direktionsmedlem i slutningen af året. FIH's direktion består således af CEO Henrik Sjøgreen og CFO Palle Nordahl.

2014 i tal

På resultatsiden har FIH opnået et resultat før skat på 145,3 mio. kr. Resultatet er påvirket af gevinster ved tilbagekøb af indlån på obligationslignende vilkår med lang løbetid og egne udstedte obligationer, et positivt afkast på aktieporteføljen, goodwill i forbindelse med transaktionerne med Spar Nord og Nykredit samt nedskrivninger.

I 2014 er balancen reduceret med 4,1 mia. kr. til 23,4 mia. kr. Balancereduktionen skyldes primært, at udlånsporteføljen er nedbragt både ved frasalget til Spar Nord og Nykredit og som følge af forretningsstrategien.

Aktiebeholdningen er også væsentligt reduceret i løbet af 2014, ikke mindst i forbindelse med at Axcel III solgte aktierne i Pandora. Axcel III's salg af Pandora-aktier har medført, at FIH ikke længere er eksponeret mod Pandora. Ved udgangen af 2014 udgør aktiebeholdningen samlet set 91 mio. kr. mod 813 mio. kr. ved udgangen af 2013.

Afviklingen af udlån i FS Property Finance forløber på tilfredsstillende vis, hvilket medfører, at FIH's risiko på værdien af det underskudsabsorberende lån løbende er reduceret, og at en del af de tidligere nedskrivninger har kunnet tilbageføres.

Det er tilfredsstillende, at det er lykkedes at skabe et positivt resultat, samtidig med en væsentlig balance- og risikoreduktion i FIH i 2014. FIH har både en meget høj likviditet og en meget høj solvens. Likviditeten overstiger de regulatoriske krav med 345 procent. Kapitalprocenten er steget med 14,4 procentpoint til 40,3 procent og den solvensmæssige overdækning er øget til 22,2 procent.

FIH i 2015

I 2015 vil FIH fortsætte arbejdet med strategien og forventer derfor yderligere at kunne reducere balancen og risikoen.

Simplificering og optimering af den tilbageværende forretning vil også have fokus i 2015, og FIH forventer i den forbindelse at overgå til BEC's markedsplatform i løbet af 2015. Endvidere flytter FIH til nye og mindre lokaler i Københavns Nordhavn i løbet af første halvår 2015.

Christian Dyvig
Bestyrelsesformand



Årets resultat

(mio. kr.)	FIH Koncernen					
	2014	2013	4. kvrt. 2014	3. kvrt 2014	2. kvrt 2014	1. kvrt 2014
Netto renteindtægter fra udlånsaktiviteter	185,9	271,0	33,2	39,0	55,0	58,7
Netto gebyrindtægter mv.	156,4	219,0	20,3	40,0	64,3	31,8
Handels- og beholdningsindtægter	21,7	117,7	-17,9	10,1	10,2	19,3
Andre indtægter	78,5	300,8	60,3	31,9	107,7	-0,8
Indtægter, i alt	442,5	908,5	-24,7	121,0	237,2	109,0
Ordinære omkostninger	378,8	482,2	72,7	86,2	116,1	103,8
Ordinært resultat	63,7	426,3	-97,4	34,8	121,1	5,2
Netto gevinst af aktiebeholdning	184,9	534,6	35,8	7,9	29,0	112,2
Resultat af forhold vedrørende Property Finance porteføljen	149,4	-558,8	96,3	81,8	-7,3	-21,4
Øvrige omkostninger	41	0,0	25,2	0,0	15,8	0,0
Årets resultat før nedskrivninger mv. og skat	357,0	402,1	9,5	124,5	127,0	96,0
Nedskrivninger mv.	211,7	105,6	67,9	38,1	110,7	-5,0
Årets resultat før skat	145,3	296,5	-58,4	86,4	16,3	101,0
Årets skat	83,3	68,6	32,2	22,6	3,7	24,8
Årets resultat, i alt	62,0	227,9	-90,6	63,8	12,6	76,2
Nøgletal*						
Kapitalprocent	40,3	25,9	40,3	42,0	30,3	26,4
Kernekapitalprocent	40,3	25,9	40,3	42,0	30,3	26,4
Individuelt solvensbehov (procent)	18,1	14,3	18,1	17,8	14,5	14,3
Egenkapitalforrentning før skat	2,5	5,3	2,5	4,7	4,1	7,1
Egenkapitalforrentning efter skat	1,1	4,1	1,1	3,5	3,1	5,3
Summen af store eksponeringer	57,0	64,3	57,0	41,9	40,3	51,3

*Nøgletallene er beregnet efter Finanstilsynets definitioner. Nøgletallene er regnet pro anno, år-til-dato.

FINANSIEL UDVIKLING I 2014

Med den revurderede forretningsstrategi i andet kvartal 2014 har FIH ændret præsenteringen af tallene i ledelsesberetningen i forhold til 2013 og opdeler således ikke længere aktiviteterne i fortsættende og ophørte aktiviteter. Det vurderes, at den nye opstilling giver et bedre overblik over FIH's aktiviteter.

For 2014 udgør FIH's resultat før skat samlet set 145,3 mio. kr. (2013: 296,5 mio. kr.), hvilket er i overensstemmelse med de senest udmeldte forventninger i tredje kvartal, hvor et positivt resultat før skat forventedes. Resultatet vurderes at være tilfredsstillende.

NETTO RENTEINDTÆGTER FRA UDLÅNSAKTIVITETER

Netto renteindtægter fra udlånsaktiviteter udgør 185,9 mio. kr. i 2014 (2013: 271,0 mio. kr.). Faldet i renteindtægterne er en konsekvens af den lavere udlånsbalance. Udlånsbalancen er siden 2013, i tråd med forretningsstrategien, faldet med 5.817 mio. kr. til 5.090 mio. kr. primært som konsekvens af frasalg af udlånsforretningen til Spar Nord og Nykredit.

NETTO GEBYRINDTÆGTER MV.

Netto gebyrindtægter mv. består af gebyrindtægter i Corporate Finance og Banking og udgør 156,4 mio. kr. i 2014 (2013: 219,0 mio. kr.).

I Corporate Finance er gebyrindtægterne faldet med 41,9 mio. kr. i forhold til 2013, alt overvejede fordi 2013 var et særligt godt år. I Banking er gebyrerne faldet med 20,7 mio. kr. i samme periode. Faldet i Banking skyldes dels den faldende udlånsbalance, og dels at der ikke længere ydes nye udlån.

HANDELS-OG BEHOLDNINGSINDTÆGTER

I 2014 udgør handels- og beholdningsindtægterne 21,7 mio. kr. (2013: 117,7 mio. kr.). Udfasningen af de fleste aktiviteter i Markets og et væsentligt lavere risikomandat i 2014 er de primære årsager til faldet i indtjeningen.

ANDRE INDTÆGTER

Andre indtægter består af FIH's "Øvrige Områder", herunder FIH's aktiviteter i Treasury.

I 2014 udgør andre indtægter 78,5 mio. kr. (2013: 300,8 mio. kr.). Indtægterne indeholder i 2014 blandt andet goodwill i forbindelse med frasalg af udlånsforretningen til Spar Nord og Nykredit, gevinst ved indfrielse af indlån på obligationslignende vilkår med lang løbetid og gevinst ved tilbagekøb af egne udstedte obligationer. I modsat retning trækker FIH's signifikante overskudslikviditet i FIH Direct Bank, der fundes dyrere end den kan placeres, samt en negativ kursregulering i størrelsesorden 50 mio. kr. som følge af, at FIH har valgt at overgå til at værdiansætte derivatporteføljen ud fra kreditjusterede diskonteringskurver, da dette efter FIH's vurdering er blevet markedspraksis.

OMKOSTNINGER

De samlede omkostninger udgør 419,8 mio. kr. (2013: 482,2 mio. kr.) svarende til en reduktion på 62,4 mio. kr.

Ordinære omkostninger eksklusiv Corporate Finance udgør 292,3 mio. kr. (2013: 371,4 mio. kr.), et fald på 79,1 mio. kr., hvilket primært kan henføres til en væsentlig reduktion i antallet af medarbejdere fra gennemsnitligt 207 medarbejdere i 2013 til gennemsnitligt 142 medarbejdere i 2014. Primo 2015 er der 82 medarbejdere i FIH, eksklusiv Corporate Finance (alle medarbejdertal er opgjort som fuldtidsstillinger).

Ordinære omkostninger er i 2014 negativt påvirket af konverteringsomkostninger i forbindelse med FIH's konvertering til BEC's bankplatform.

Ordinære omkostninger i Corporate Finance udgør 86,5 mio. kr., hvilket er et fald på 24,3 mio. kr. Faldet i omkostninger skal blandt andet ses i sammenhæng med de lavere indtægter i Corporate Finance, som blandt andet resulterer i faldende variabel aflønning. Ved udgangen af 2014 er der 25 medarbejdere i Corporate Finance (opgjort som fuldtidsstillinger).

Øvrige omkostninger udgør 41,0 mio. kr. i 2014 (2013: 0,0 mio. kr.). Øvrige omkostninger dækker primært over restruktureringsomkostninger.

(mio. kr.)	2014	2013
Ordinære omkostninger		
Omkostninger (ekskl. Corporate Finance)	292,3	371,4
<i>Heraf Indskydergarantifonden</i>	29,8	32,4
Omkostninger Corporate Finance	86,5	110,8
Ordinære omkostninger, i alt	378,8	482,2
Øvrige omkostninger	41,0	0,0
Omkostninger, i alt	419,8	482,2

NETTO GEVINST AF AKTIEBEHOLDNINGEN

Netto gevinsten af aktieporteføljen udgør 184,9 mio. kr. (2013: 534,6 mio. kr.). Gevinsten stammer primært fra Pandora via investeringen i Axcel III. I fjerde kvartal solgte Axcel III deres resterende aktier i Pandora, og dermed har FIH ikke længere en eksponering mod Pandora.

RESULTAT AF FORHOLD VEDRØRENDE PROPERTY FINANCE PORTEFØLJEN

Forhold relateret til Property Finance porteføljen påvirker resultatet med 149,4 mio. kr. (2013: -558,8 mio. kr.). Linjen indeholder indtægter og udgifter relateret til det tidligere forretningsområde Property Finance, herunder det underskudsabsorberende lån og omkostninger i forbindelse med EU-Kommissionens godkendelse af transaktionen med Finansiell Stabilitet. Værdien af det underskudsabsorberende lån er positivt reguleret med 193,0 mio. kr. i 2014 og udgør herefter 1.017 mio. kr. (2013: 824 mio. kr.). Balancen i FS Property Finance, og dermed risikoen vedrørende det underskudsabsorberende lån, er væsentligt reduceret i løbet af 2014.

NEDSKRIVNINGER MV.

De samlede nedskrivninger mv. udgør 211,7 mio. kr. (2013: 105,6 mio. kr.)

Der har i 2014 været individuelle nedskrivninger på 301,2 mio. kr., hvoraf ca. 90 procent stammer fra tre enkeltstående engagementer. Der er tilbageført gruppevise nedskrivninger for 64,7 mio. kr. i 2014 primært som følge af en væsentligt mindre udlånsbalance.

Den samlede nedskrivningssaldo (inklusive hensættelser til tab på garantier) på 1.706 mio. kr. udgør i alt 33,3 procent af det samlede udlån før nedskrivninger.

Nedskrivninger mv. fordeler sig således:

(mio. kr.)	2014	2013
Individuelle nedskrivninger	301,2	444,7
Gruppevise nedskrivninger	-64,7	-294,3
Kursreguleringer og renter mv.*	-24,8	-44,8
Nedskrivninger mv., i alt	211,7	105,6

* Heraf udgør nedskrivninger på kundederivater en indtægt på 0,6 mio. kr. i 2014 (2013: indtægt på 33,7 mio. kr.). Disse indgår som kursreguleringer i resultatopgørelsen på side 23, og er opgjort i henhold til bekendtgørelse om finansielle rapporter for kreditinstitutter og fondsmæglerselskaber m.fl. (regnskabsbekendtgørelsen).

SKAT

I 2014 udgør skatten en omkostning på 83,3 mio. kr. (2013: -68,6 mio. kr.). Den effektive skatteprocent for 2014 er 57,4 procent, baseret på et positivt regnskabsmæssigt resultat før skat samt en forholdsvis mindre aktivering af uudnyttede skattemæssige underskud i forhold til sidste år.

RESULTAT FOR FJERDE KVARTAL 2014

Resultat før skat udgør -58,4 mio. kr. i fjerde kvartal 2014 (tredje kvartal 2014: 86,4 mio. kr.).

Resultatet i fjerde kvartal er positivt påvirket af værdireguleringen af det underskudsabsorberende lån ydet til FS Property Finance og af et positivt afkast fra aktieporteføljen.

I modsat retning trækker regulering vedrørende kreditjusterede diskonteringskurver, restruktureringsomkostninger og nedskrivninger.

BALANCE

Den samlede balance udgør 23.354 mio. kr. (ultimo 2013: 27.500 mio. kr.). Den faldende balance skyldes primært frasalget af udlånsforretningen og et fald i indlånsbalancen.

Balance

Aktiver

(mio. kr.)	2014	2013
Likvider	1.109	919
Udlån	5.090	10.907
Udlån FS Property Finance (det underskudsabsorberende lån)	1.017	824
Obligationer	14.004	10.929
Aktier og kapitalandele	91	813
Øvrige aktiver	2.043	3.108
Aktiver, i alt	23.354	27.500
Passiver		
Gæld til kreditinstitutter	3.662	3.273
Indlån mv.	10.252	13.783
Udstedte obligationer	38	1.048
Øvrige passiver	3.594	3.594
Hensatte forpligtelser	69	125
Egenkapital	5.739	5.677
Passiver, i alt	23.354	27.500

Udlån udgør 5.090 mio. kr. og er faldet med 5.817 mio. kr. i 2014, primært som følge af frasalget af udlånsforretningen til Spar Nord og Nykredit, men også som konsekvens af at FIH ikke længere yder nye udlån.

Obligationsbeholdningen udgør 14.004 mio. kr. ultimo 2014 (ultimo 2013: 10.929 mio. kr.), og er i al væsentlighed placeret i AAA-ratede korte danske realkreditobligationer.

FIH har indlån for 10.252 mio. kr. (ultimo 2013: 13.783 mio. kr.), hvilket udgør et fald på 3.531 mio. kr. i 2014. Faldet er sammensat af flere elementer. Dels har FIH tilbagekøbt indlån på obligationslignende vilkår med lang løbetid for 1.465 mio. kr., og dels er indlånene i FIH Direct Bank reduceret med 2.066 mio. kr. Det er en bevidst strategi at reducere indlånet, så det i højere grad tilpasses FIH's fremtidige fundingbehov. Indlånsporteføljen består hovedsageligt af indlån i FIH Direct Bank (9.367 mio. kr.). FIH Direct Bank har omkring 26.000 kunder ultimo 2014 (2013: 33.000 kunder).

Efter indregning af årets resultat udgør egenkapitalen 5.739 mio. kr. ved udgangen af 2014 (ultimo 2013: 5.677 mio. kr.), hvilket er 62 mio. kr. højere end ved udgangen af 2013 som følge af årets positive resultat.

Der udbetales ikke udbytte for 2014.

UDSIGTERNE FOR 2015

For 2015 forventer FIH et positivt resultat før skat.

ANDRE FORHOLD

FIH har i andet kvartal 2014 indgivet en stævning ved EU-Retten med henblik på at få EU-Kommissionens afgørelse om statsstøtte i forbindelse med transaktionen relateret til Property Finance porteføljen annulleret.

I første kvartal 2015 udløber FIH's sidste børsnoterede obligationer. Herefter vil FIH hverken være omfattet af IFRS eller oplysningskravene stillet af Nasdaq OMX Copenhagen og vil derfor alene offentliggøre halvårs- og helårsrapporter.

BEGIVENHEDER EFTER BALANCEDAGENS AFSLUTNING

Den 28. januar 2015 har FIH indgået aftale om at tilbagekøbe et større engagement fra FS Property Finance på ca. 0,5 mia. kr. Den oprindelige aftale vedrørende FS Property Finance giver mulighed for tilbagekøb under visse forudsætninger, som alle har været opfyldt.

Der er derudover ikke indtruffet særlige begivenheder efter balancedagens afslutning, som påvirker FIH eller det økonomiske resultat for 2014.

I januar 2015 har kursen på schweizerfrancen vist store udsving. Da FIH og FIH's kunder har en meget begrænset eksponering i schweizerfrance, har udviklingen ingen finansiell påvirkning på FIH.

USÆDVANLIGE FORHOLD

Ud over de allerede beskrevne forhold i årsrapporten er det ledelsens opfattelse, at der ikke er øvrige usædvanlige forhold, der har påvirket årets resultat.

USIKKERHED VED INDREGNING OG MÅLING

Ved indregning og måling af visse aktiver og forpligtelser i balancen er der anvendt skøn, hvorfor værdiansættelsen kan indeholde elementer af usikkerhed. Disse skøn foretages af FIH's ledelse i overensstemmelse med regnskabspraksis og ud fra anerkendte værdiansættelsesmodeller, historiske erfaringer og forudsætninger, som ledelsen anser for at være forsvarlige og realistiske. De væsentligste skøn vedrører:

- Nedskrivninger på udlån og andre tilgodehavender
- Hensættelser til tab på garantier mv.
- Værdiansættelse af det underskudsabsorberende lån
- Opgørelse af dagsværdier for finansielle instrumenter
- Udskudte skatteaktiver.

Opgørelsen af nedskrivninger på udlån og andre tilgodehavender er forbundet med betydelige skøn i forbindelse med kvantificeringen af risikoen for, at kunden/debitoren ikke er i stand til at honorere sine fremtidige forpligtelser helt eller delvist. Opgørelsen af hensættelser til tab på garantier er forbundet med usikkerhed i vurdering af risikoen for, at der vil skulle ske hel eller delvis betaling under garantien.

Ud over indtjeningen hos FIH's kunder afhænger målingen af engagementer blandt andet af værdiansættelsen af sikkerheder. Værdiansættelsen af FIH's sikkerheder afhænger i høj grad af ledelsens skøn over afkastkrav i ejendomsmarkedet. Ledelsens skøn over dagsværdierne på ejendomme tager udgangspunkt i ejendommens anvendelsesmuligheder, beliggenhed, niveau for udlejning, lejevilkår, stand, særlige karakteristika og lokalplaner mv.

I de tilfælde, hvor FIH har ydet finansiering eller i øvrigt deltager i kreditgivning sammen med andre finansieringskilder, vil genforhandlinger, eventuelle omstruktureringer mv. skulle ske i samråd med disse andre finansieringskilder, hvilket påvirker målingen af engagementer. Dette kan medføre en vis usikkerhed i genforhandlingssituationer, særligt hvis kunden er i økonomiske vanskeligheder.

Opgørelsen af dagsværdien på det underskudsabsorberende lån til FS Property Finance er baseret på forventninger til udviklingen i selskabets resultater og er dermed forbundet med væsentlige skøn, herunder af nedskrivninger på udlån.

I opgørelsen af dagsværdien for finansielle instrumenter, som ikke handles på et aktivt marked, herunder noterede aktier, er beregningen forbundet med skøn. Dagsværdierne opgøres på baggrund af anerkendte værdiansættelsesmodeller samt inputvariable i form af rentekurver, volatilitetskurver, spreads mv. Værdiansættelsesmodellerne diskonterer fremtidige pengestrømme og værdiansætter eventuelle optionselementer. Disse modeller er behæftet med en vis modelrisiko.

Fremførbare skattemæssige underskud indregnes, hvis det er sandsynligt, at sådanne underskud kan udnyttes ved modregning i fremtidige overskud. Indregningen af et udskudt skatteaktiv er derfor baseret på ledelsens vurdering af sandsynligheden for og størrelse af fremtidige overskud i selskaberne i sambeskatningen.

I "Anvendt regnskabspraksis" (note 1) og i "Væsentlige regnskabsmæssige skøn, forudsætninger og usikkerheder" (note 2) uddybes de regnskabsmæssige skøn. Der foreligger herudover ingen væsentlige usikkerheder, som har påvirket indregning og måling i årsrapporten.

ANVENDT REGNSKABSPRAKSIS

FIH's anvendte regnskabspraksis er uændret i forhold til 2013.

Dog har FIH ændret klassifikationen af aktiviteten Private Equity og det underskudsabsorberende lån til at være fortsættende aktiviteter. Dette skyldes at disse aktiviteter, efter FIH's ændrede strategi, ikke længere lever op til definitionerne for at blive klassificeret som ophørte aktiviteter.



Likviditet og funding

LIKVIDITET

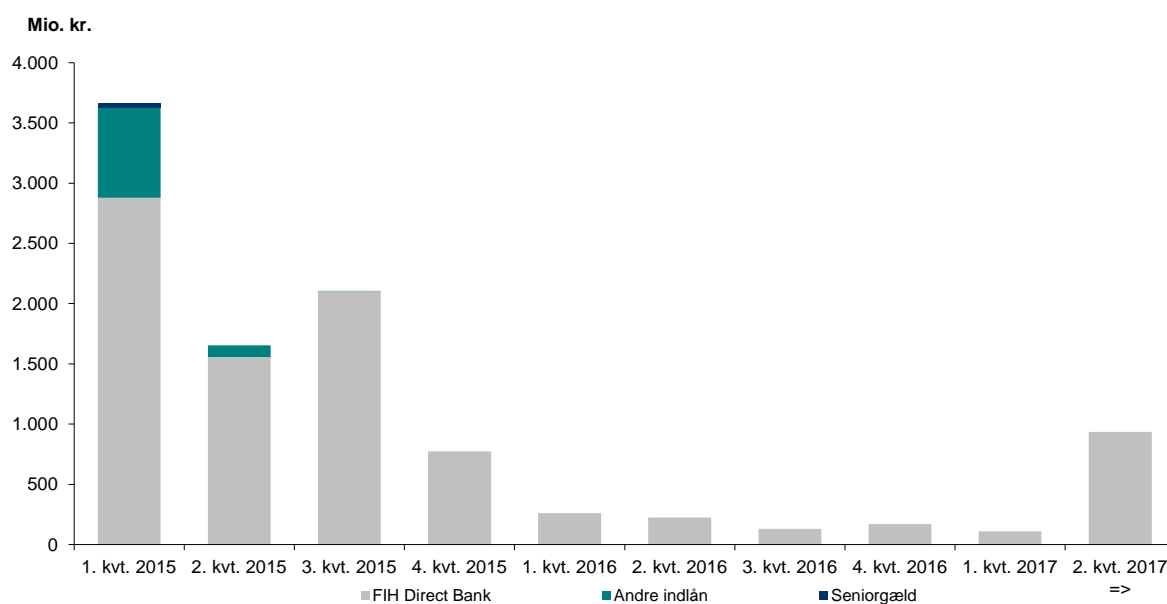
FIH's likviditet, opgjort i henhold til lov om finansiel virksomhed, udgør 8,2 mia. kr. ved udgangen af 2014, svarende til en overdækning på 345 procent i forhold til de lovgivningsmæssige krav (ultimo 2013: 221 procent). Stigningen i overdækningen skyldes primært frasalget af udlånsforretningen til Spar Nord og Nykredit, der blev gennemført i tredje kvartal 2014. FIH's likviditet er hovedsageligt placeret i AAA-ratede korte danske realkreditobligationer. Obligationerne, der indgår i likviditetsbeholdningen, kan i al væsentlighed anvendes som sikkerhedsstillelse for lån i Nationalbanken.

FUNDING

FIH's væsentligste fundingkilde er indlån fra private og mindre erhvervskunder. FIH har både fokus på at sikre, at indlånene i FIH Direct Bank kan udgøre en stabil fundingkilde, og at størrelsen af indlånene tilpasses FIH's fremtidige fundingbehov inden for de vilkår, der er givet. Det har betydet en bevidst reduktion af indlånene i FIH Direct Bank i de seneste kvartaler.

Ud over indlån har FIH en enkelt mindre obligationsudstedelse med udløb i marts 2015.

Udløbsprofil på indlån og seniorgæld



Kreditrisiko og andre typer risici

KREDITRISIKO

FIH's udlån efter nedskrivninger udgør 5.090 mio. kr. (ultimo 2013: 10.907 mio. kr.) og 6.728 mio. kr. før individuelle nedskrivninger (ultimo 2013: 12.424 mio. kr.). FIH's udlånsbalance kan kreditmæssigt opdeles således:

- Udlån med aktiv rating udgør 2.835 mio. kr. efter nedskrivninger (2013: 8.791 mio. kr.)
- Default-markerede udlån udgør 2.255 mio. kr. efter nedskrivninger (2013: 2.116 mio. kr.).

UDLÅN MED OBJEKTIV INDIKATION FOR VÆRDIFORRINGELSE

Af den samlede udlånsaldo på 5.090 mio. kr. udgør lån med objektiv indikation for værdiforringelse (OIV) 2.461 mio. kr. efter individuelle nedskrivninger (ultimo 2013: 2.156 mio. kr.).

(mio. kr.)	2014	2013
OIV udlån:		
OIV: Ikke default-markerede udlån, brutto	206	39
OIV: Default-markerede udlån, brutto	3.893	3.543
OIV udlån brutto, total	4.099	3.582
- heraf non-performing loans, brutto	760	947
OIV udlån efter individuelle nedskrivninger	2.461	2.156
Gruppevis nedskrivninger	29	91

Non-performing loans

I FIH er non-performing loans defineret som engagementer, der opfylder alle nedenstående karakteristika:

- Engagementet har en default-rating
- Der er foretaget rentenustilling
- Terminsopkrævningerne er stoppet.

Non-performing loans vil altid være misligholdt, dog vil ikke alle misligholdte engagementer nødvendigvis indgå i kategorien non-performing loans.

MARKEDSRISICI

Markedsrisiko er risikoen for tab af markedsværdi som følge af bevægelser på de finansielle markeder (rente- og valutarisici mv.). FIH påtager sig naturligt en række forskellige markedsrisici gennem sine forretningsaktiviteter.

Holdning til markedsrisiko

FIH's politik for markedsrisiko er fortsat lav markedsrisiko for koncernen som helhed.

I tabellen nedenfor fremgår de væsentligste markedsrisicityper og værdien herfor:

(mio. kr.)	2014	2013
Renterisiko		
<i>Renterisiko er beregnet i henhold til Finanstilsynets opgørelsesmetode og viser renterisikoen ved en opadgående parallelforskydning af renteniveaue på 1 procentpoint i samtlige valutaer</i>	-51	-124
Valutarisiko		
<i>Valutarisikoen beregnes parametrisk med en dags horisont og 99 procents sandsynlighed</i>	0	0

AKTIERISICI

Aktierisiko er risikoen for tab som følge af ændringer i aktiekurserne. FIH har tidligere foretaget investeringer i unoterede aktier i forretningsområdet Private Equity. FIH ønsker hverken aktierisiko i noterede eller unoterede aktier, hvorfor aktiebeholdningen løbende nedbringes.

Aktiebeholdningen er væsentligt reduceret i løbet af 2014, ikke mindst i forbindelse med at Axcel III solgte aktierne i Pandora.

Ved udgangen af 2014 har FIH en aktierisiko som følge af en unoteret aktieportefølje på 91 mio. kr.

Yderligere oplysninger om kredit-, markeds- og aktierisici

For yderligere oplysninger om FIH's kredit-, markeds- og aktierisici og risikostyring henvises til rapporten "Risk Management 2014" på www.fih.dk/Top/Om+FIH/Risk+Management/Risikorapporter.

LIKVIDITETSRISICI

Likviditetsrisiko er risikoen for tab, hvis FIH's fundingomkostninger stiger uforholdsmæssigt meget, eller hvis banken ikke kan honorere sine betalingsforpligtelser, efterhånden som de forfalder. Bestyrelsen i FIH har ud fra de lovmæssige krav fastsat en likviditetspolitik, der blandt andet fastlægger rammerne for det kortsigtede nettolikviditetsbehov.

Ved udgangen af fjerde kvartal 2014 udgør FIH's likviditet 8,2 mia. kr., svarende til en overdækning på 345 procent i forhold til de regulatoriske krav og opfylder således både de lovgivningsmæssige og FIH's egne krav hertil.

I FIH kan de fleste fremtidige betalingsstrømme opgøres med rimelig sikkerhed, da FIH kun i begrænset grad har afgivet uigenkaldelige kredittilsagn og ligeledes i mindre omfang har modtaget indlån på anfordring. FIH udarbejder dagligt likviditetsstresstests og scenarier for likviditeten under forskellige antagelser for udviklingen i aktiver og passiver.

TILSYNSDIAMANTEN

Ved udgangen af 2014 er FIH i overensstemmelse med Finanstilsynets tilsynsdiamant for pengeinstitutter, med undtagelse af pejlemærket for ejendomseksponeringen, der udgør 25,4 procent. FIH har allerede i efteråret 2014 informeret Finanstilsynet om, at FIH ventede en overskridelse af dette pejlemærke pr. 31. december 2014. Overskridelsen skyldes FIH's nedbringelse af udlån, hvilket giver en relativt større vægt til udlån klassificeret som ejendomseksponering. Det væsentligste udlån af disse er det underskudsabsorberende lån ydet til FS Property Finance, som indgår i grundlaget for beregningen af ejendomseksponeringen med hovedstolen før nedskrivninger, i alt 1.650 mio. kr. Ses der bort fra det underskudsabsorberende lån, udgør ejendomseksponeringen 8,2 procent.

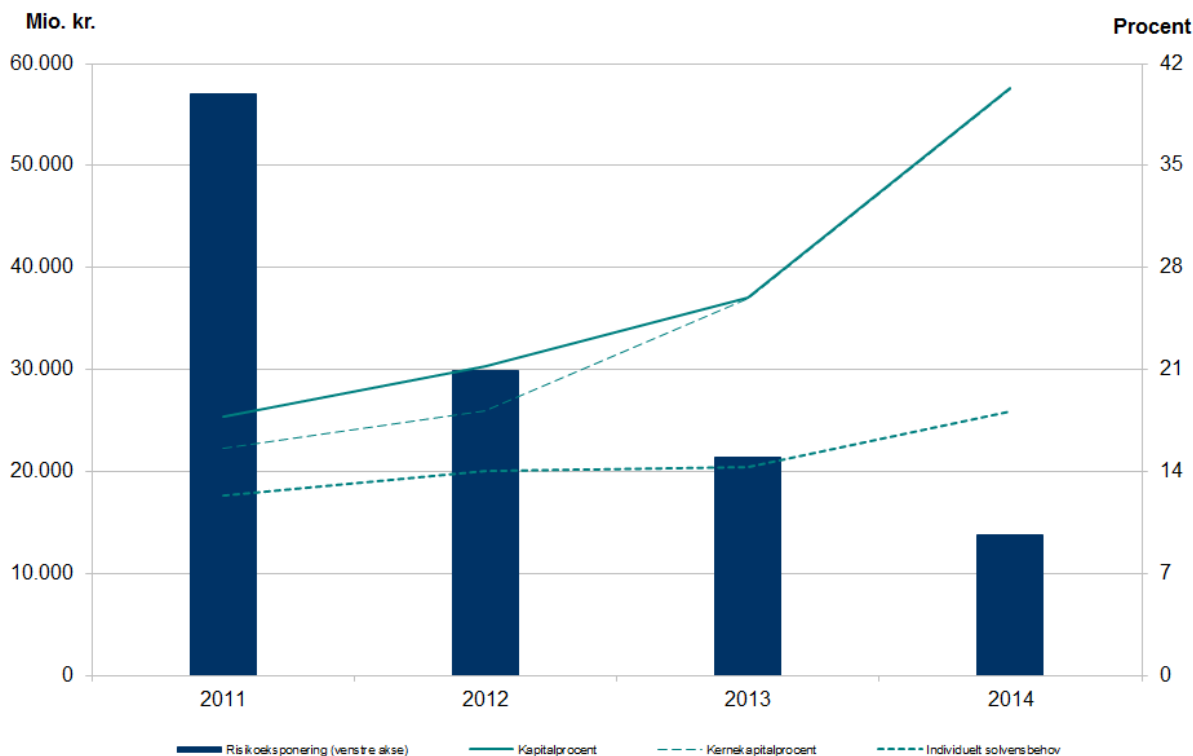
(mio. kr.)	Grænseværdi	2014	2013
Summen af store eksponeringer*	< 125 % af basiskapitalen	57 %	64 %
Udlånsvækst	< 20 %	-48 %	-61 %
Ejendomseksponering	< 25 %	25 %	19 %
Likviditetsdækning	> 50 %	345 %	221 %
Funding ratio	< 100 %	38 %	53 %

* Summen af store eksponeringer er opgjort i henhold til Finanstilsynets "Vejledning om tilsynsdiamanten for pengeinstitutter".

Solvensbehov og kapitalforhold

FIH's kapitalgrundlag består udelukkende af egentlig kernekapital (CET1 kapital) og udgør 5.557 mio. kr. (ultimo 2013: 5.531 mio. kr.). Kapital- og kernekapitalprocenten udgør 40,3 procent (ultimo 2013: 25,9 procent) og forøgelsen skyldes, at risikoeksponeringen er reduceret fra 21,4 mia. kr. til 13,8 mia. kr. især som følge af frasalget af udlånsforretningen til henholdsvis Spar Nord og Nykredit.

Kapitalforhold i FIH



FIH har som mål at opretholde en kapitalprocent, der er væsentligt højere end de regulatoriske krav, således at FIH kan modstå signifikante, uventede tab. Dette mål er mere end nået, da den solvensmæssige overdækning i 2014 er øget med 10,7 procentpoint til 22,2 procentpoint. Solvensoverdækningen opgøres som forskellen mellem kapitalprocenten og det af ledelsen fastsatte individuelle solvensbehov.

FIH's kapitalplanlægning er tilpasset den revurderede forretningsstrategi. FIH har fortsat fokus på at reducere risikoeksponeringen i 2015.

FIH's individuelle solvensbehov udgør 18,1 procent (ultimo 2013: 14,3 procent). Det individuelle solvensbehov er steget som følge af, at det procentvise fald i risikoeksponeringerne er større end det tilsvarende fald i kapitalbehovet.

Der henvises til rapporten "Risk Management FIH 2014" for en uddybende beskrivelse af elementerne i beregningen af solvensbehovet. Rapporten findes på www.fih.dk/Top/Om+FIH/Risk+Management/Risikorapporter.

Der er vedtaget nye kapitaldækningsregler i EU, den såkaldte CRD IV forordning og direktiv, der er trådt i kraft i 2014. De nye regler betyder blandt andet, at en større del af kapitalgrundlaget skal udgøres af egentlig egenkapital. Da FIH's kapitalgrundlag udelukkende består af kernekapital, har de nye regler kun haft marginale effekter på kapitalen.

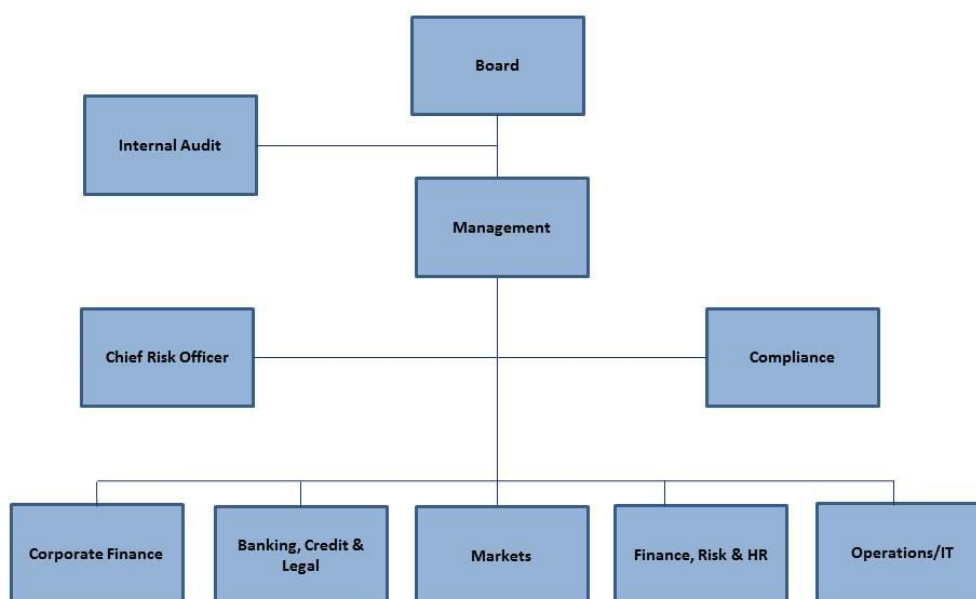


Organisation og selskabsledelse

FIH blev grundlagt i 1958 som Finansieringsinstituttet for Industri og Håndværk. FIH har i mange år haft fokus på at skabe finansielle løsninger til dansk erhvervsliv. Som konsekvens af den økonomiske krise brugte FIH årene 2011 til 2013 til at foretage de nødvendige tiltag for at kunne indfri alle tilbageværende statsgaranterede obligationer i 2013. Herefter stod det klart, at FIH's forretningsmodel kun ville kunne generere et begrænset overskud, og FIH har derfor i 2014 revurderet forretningsstrategien, jf. side 4.

ORGANISATION

Nedenfor ses FIH's organisation.



Banking, Credit & Legal

Den ændrede forretningsstrategi betyder, at FIH er ophørt med at erhverve nye kunder og yde nye udlån, samt at de tilbageværende udlånskunder over en årrække skal afvikles.

Markets

Aktiviteterne i Markets er reduceret i 2014. Rådgivning og handel med finansielle instrumenter over for erhvervskunder er udfaset og aktiviteterne i Trading er ophørt. FIH's egenbeholdning håndteres fortsat i Markets.

Corporate Finance

Corporate Finance er ikke berørt af den revurderede forretningsstrategi. Corporate Finance-aktiviteterne ligger i datterselskabet FIH Partners, der yder finansiell rådgivning om blandt andet køb og salg af erhvervsvirksomheder, fusioner, privatiseringer og kapitaltilførsler.

Herudover rapporteres der på forretningsområdet "Øvrige områder", som består af Treasury (håndtering af pengemarkedsaktiviteter) og FIH's øvrige aktiviteter.

Forretningsområderne understøttes af flere stabsfunktioner, herunder bl. a. Finance, Risk & HR og Operations/IT.

SELSKABSLEDELSE

FIH's øverste ledelse er bestyrelsen og direktionen.

Bestyrelsens sammensætning

FIH's bestyrelse består af otte medlemmer, hvoraf de tre er valgt af FIH's medarbejdere.

Christian Dyvig har været formand for bestyrelsen siden 1. juli 2012. Henrik Heideby er næstformand. De øvrige generalforsamlingsvalgte bestyrelsesmedlemmer er Daniel Eriksson, Henrik Gade Jepsen og Fredrik Martinsson.

De medarbejdervalgte bestyrelsesmedlemmer er Lene Foged Nothlevsen, Toke Heding og Trine Qwist Pedersen. Trine Qwist Pedersen erstattede Jacob Baggers Willemoes som medarbejdervalgt bestyrelsesmedlem pr. 1. november 2014.

For oplysning om bestyrelsens kompetencer og ledelseshverv henvises til note 49.

Direktionens sammensætning

FIH's direktion består af CEO Henrik Sjøgreen og CFO Palle Nordahl.

Bestyrelsens ansvarsområder

Bestyrelsen træffer beslutning om FIH's forretningsmodel, vurderer risikoprofil og politikker, tager stilling til FIH's budget, kapital, likviditet, solvensbehov mv. og sikrer, at direktionens rapportering er fyldestgørende for bestyrelsens arbejde. Endvidere fastsætter bestyrelsen retningslinjerne for direktionens varetagelse af den daglige ledelse af FIH, herunder fastsættelse af kreditpolitikken med de overordnede retningslinjer for kreditgivning og håndtering af kundeforhold. Det er desuden bestyrelsens ansvar at sikre og kontrollere, at FIH drives i overensstemmelse med selskabsloven, årsregnskabsloven, lov om finansiel virksomhed og anden relevant lovgivning og regulering.

Der blev afholdt i alt seks fysiske bestyrelsesmøder i 2014, mens der er planlagt syv bestyrelsesmøder i 2015.

Bestyrelsen gennemførte i 2014 den årlige selvevaluering, der også indeholder en evaluering af de enkelte bestyrelsesmedlemmers kompetencer og erfaring. Konklusionen er, at den eksisterende bestyrelse besidder alle de kompetencer og har den erfaring, som er nødvendig for at lede en virksomhed med den forretningsmodel, som FIH har. Endvidere har bestyrelsen i 2014 gennemført en evaluering af bestyrelsens og direktionens arbejde.

Ledelsesstrukturen afspejler de generelle danske selskabskrav, den finansielle lovgivning på området samt anbefalinger fra Komitéen for god Selskabsledelse og Finansrådets Ledelseskodeks. FIH offentliggør en særskilt Corporate Governance redegørelse for efterlevelsen af alle anbefalinger fra Komitéen for god Selskabsledelse samt af alle anbefalingerne i Finansrådets Ledelseskodeks. FIH's Corporate Governance rapport er tilgængelig på www.fih.dk/Top/Om+FIH/Corporate+Governance.

Bestyrelsens kompetenceprofiler

Christian Dyvig (Formand)

Christian Dyvig er uddannet advokat og MBA. Han har haft ledende stillinger hos den internationale investeringsbank Morgan Stanley i London og Frankfurt, hos Nordic Capital, en af Nordens førende kapitalfonde og hos Lundbeck-fonden, en større dansk erhvervsdrivende fond. Han har særligt kendskab til gældende lovgivning, risikostyring, kapitalmarkeder, corporate finance, kreditgivning, forretningsudvikling, strategifastlæggelse, forholdene i dansk erhvervsliv generelt, gennemgang af store engagementer og regnskaber.

Henrik Heideby (Næstformand)

Henrik Heideby har en HD i regnskabsvæsen og er tidligere koncernchef i PFA Pension. Han har tidligere også været adm. direktør i Alfred Berg Bank og adm. direktør i FIH Erhvervsbank. Han har med sin mangeårige erfaring fra forskellige brancher inden for den finansielle sektor et indgående kendskab til finansiel regulering, kapitalmarkeder, risikostyring, forretningsudvikling, strategifastlæggelse, IT-sikkerhed og -stabilitet, gennemgang af store engagementer, regnskaber, forholdene i dansk erhvervsliv generelt og erfaring fra den daglige ledelse i flere forskellige finansielle virksomheder.

Daniel Eriksson

Daniel Eriksson er uddannet jurist og økonom og er ansat som Head of Products i Folksam. Han har efter ni år i konsulentbranchen med særligt fokus på finansielle virksomheder været ansat i den finansielle sektor og haft ledelsesansvar siden 2003. Her har han opnået et bredt kendskab til henholdsvis forsikringsområdet og kapitalmarkeder samt til den svenske og europæiske regulering af den finansielle sektor. Han har en særlig erfaring med strukturtilpasning af organisationer, produktudvikling, forretningsudvikling, strategifastlæggelse og regnskabsforståelse. Endvidere har han erfaring med daglig ledelse af en finansiell virksomhed.

Henrik Gade Jepsen

Henrik Gade Jepsen er cand. oec. og fondsdirektør i Arbejdsmarkedets Tillægspension (ATP). Han har tidligere været ansat i Danmarks Nationalbank, Den Internationale Valutafond og Realkredit Danmark. Han har med sin mangeårige erfaring fra forskellige brancher inden for den finansielle sektor et indgående kendskab til og erfaring med håndtering af risici, kapitalmarkeder, kendskab til finansiell regulering, forretningsudvikling, strategifastlæggelse, regnskabsforståelse og erfaring med den daglige ledelse i en finansiell virksomhed.

Fredrik Martinsson

Fredrik Martinsson er uddannet bachelor i business administration og er ansat som Chief Investment Officer i ATP. Han har tidligere været ansat som Equity Analyst i henholdsvis Hagströmer & Qviberg og Goldman Sachs og som Chief Equity Analyst i Danske Bank. Siden 2001 har han været ansat på forskellige poster i ATP, herunder som administrerende direktør i ATP Alpha fondsmæglerselskab A/S. I ATP har han indtaget ledende stillinger og har i særlig høj grad opnået et indgående kendskab til og erfaring med investeringsområdet, herunder integration af IT-systemer til understøttelse af investeringsafdelingen. Han har endvidere kendskab til og erfaring med håndtering af risici, kapitalmarkeder, kendskab til finansiell regulering og regnskabsforståelse. Endelig har han opnået erfaring med ledelse i en finansiell virksomhed.

Lene Foged Nothlevsen

Lene Foged Nothlevsen er bankuddannet og Assistant Relationship Manager. Hun har siden sin ansættelse i 1994 været beskæftiget i forskellige afdelinger af Banking og har gennem sin funktion opnået et indgående kendskab til og erfaring med finansiering af små og mellemstore erhvervsvirksomheder. Ud over en tæt kundekontakt, har hun erfaring med komplekse engagementer og har regnskabsforståelse. Endelig har hun fokus på medarbejdertrivsel og bevarelse af de særlige værdier, som gør FIH til en god arbejdsplads.

Toke Heding

Toke Heding er uddannet cand. polit. og har været ansat som Senior Risk Analyst siden 2006. Han har tidligere undervist i finansiering og mikroøkonomi på Copenhagen Business School og beskæftiget sig med administration af IT-projekter i Nordea Bank Danmark. Han har gennem sin nuværende og tidligere ansættelser opnået kendskab til og erfaring med opgørelse af store eksponeringer, håndtering af risici, herunder markedsrisici og renterisici, regnskabsforståelse samt indsigt i bankens balance. Toke har fokus på, at FIH også fremadrettet skal være en god arbejdsplads.

Trine Qvist Pedersen

Trine Qvist Pedersen er uddannet cand. merc. aud. og har en HD i organisation og ledelse. Trine var efter sin uddannelse revisor hos Arthur Andersen. Hun har siden sin ansættelse i FIH i 2002 været beskæftiget i forskellige funktioner i Finance, herunder en periode som Deputy Head of Accounting og Head of Risk & Reporting Banking. Dette har givet et bredt kendskab til og indgående forståelse af regnskabsafklæggelse, kredit-, banking-, og solvensrapportering. Trine har fokus på medarbejdertrivsel, samt at FIH fortsat vil være en god og lærerig arbejdsplads.

Revisionsudvalget

Bestyrelsens revisionsudvalg består af Henrik Heideby (formand), Henrik Gade Jepsen og Christian Dyvig. De medarbejdervalgte bestyrelsesmedlemmer skiftes til at deltage i revisionsudvalget på årlig basis. Frem til generalforsamlingen i marts 2015 er medarbejderrepræsentanten Toke Heding. Herefter overtager Trine Qvist Pedersen. Henrik Heideby er udpeget som formand for revisionsudvalget i FIH og besidder de nødvendige faglige kvalifikationer som anført i § 5 i bekendtgørelse om revisionsudvalg i virksomheder samt koncerner, der er underlagt tilsyn af Finanstilsynet. Begrundelsen for at udpege Henrik Heideby som det uafhængige medlem og medlem med

kvalifikationer inden for regnskabsvæsen er bl. a., at Henrik Heideby har en uddannelse som HD i regnskabsvæsen og siden april 2009 har været formand for revisionsudvalget for IC Group A/S. For yderligere oplysninger om medlemmerne i revisionsudvalget henvises til note 49 samt www.fih.dk/Top/Om+FIH/Vores+profil/Bestyrelse/Revisionsudvalg.

Formålet med revisionsudvalget er at bistå bestyrelsen med at overvåge regnskabsafslæggelsesproceduren, overvåge om bankens interne kontrolsystemer, intern revision samt risikostyringssystemer fungerer effektivt, overvåge den lovpligtige revision af årsregnskabet mv. samt overvåge og kontrollere revisors uafhængighed, herunder særligt leveringen af yderligere tjenesteydelser til banken.

Kredit- og risikoudvalget

Bestyrelsens kredit- og risikoudvalg består af Henrik Heideby (formand), Christian Dyvig og Henrik Gade Jepsen. Formålet med udvalget er at bistå bestyrelsen i kredit- og risikomæssige spørgsmål. Udvalget beskæftiger sig primært med forberedelse af kreditbeslutninger, forberedelse af nye eller ændringer af eksisterende risikorammer og limits, forberedelse af politikker samt ændringer til eksisterende politikker på kredit- og risikoområdet. Udvalgets indstillinger og udkast skal efterfølgende behandles og godkendes i bestyrelsen.

AFLØNNINGSPOLITIK

I overensstemmelse med den finansielle lovgivning og anbefalingerne fra Komitéen for god Selskabsledelse har FIH's bestyrelse vedtaget en aflønningspolitik for FIH. Lønpolitikken har blandt andet til formål at:

- Være i overensstemmelse med og fremme en sund og effektiv risikostyring
- Være i overensstemmelse med FIH's forretningsstrategi, værdier og langsigtede mål
- Sikre at den samlede variable løn, som FIH forpligter sig til at udbetale, ikke udhuler bankens mulighed for at styrke sit kapitalgrundlag
- Sikre en markedskonform og konkurrencedygtig aflønning.

Lønpolitikken fastsætter herudover et loft på de variable løndele til bestyrelse, direktion og ansatte, hvis aktiviteter har væsentlig indflydelse på bankens risikoprofil. I FIH drejer det sig ud over bestyrelsen og direktionen om 18 ansatte i løbet af 2014. For uddybende oplysninger om vederlag i FIH henvises til note 11 og note 49 samt FIH's lønpolitik på www.fih.dk/Top/Om+FIH/Vores+profil/Bestyrelse/Loenpolitik.

SAMFUNDSANSVAR

FIH har udarbejdet en redegørelse for samfundsansvar, der også indeholder en redegørelse for mangfoldighed i ledelsen. Redegørelsen findes på www.fih.dk/Top/Om+FIH/Vores+profil/Samfundsansvar.

VÆSENTLIGE INTERNE KONTROLLER OG RISIKOSTYRINGSSYSTEMER I FORBINDELSE MED REGNSKABS AFLÆGGELSEN

Bestyrelsen og direktionen har det overordnede ansvar for FIH's kontrol- og risikostyring i forbindelse med regnskabsaflæggelsen, herunder overholdelse af relevant lovgivning og anden regulering i relation til regnskabsaflæggelsen. FIH's interne kontroller og risikostyringssystemer er primært udformet med henblik på en effektiv styring af FIH's forretning og aktiviteter og de hermed forbundne risici.

Kontrolmiljø

Bestyrelsen og direktionen fastlægger og godkender overordnede politikker, procedurer og kontroller på væsentlige områder i forbindelse med regnskabsaflæggelsesprocessen.

Direktionen overvåger løbende overholdelse af relevant lovgivning, samt andre forskrifter og bestemmelser i relation til regnskabsaflæggelsen og rapporterer løbende herom til bestyrelsen. Det interne kontrolsystem omfatter klart definerede organisatoriske roller og ansvarsområder, rapporteringskrav samt godkendelsesprocedurer.

FIH's revisionsudvalg overvåger løbende regnskabsaflæggelsesprocessen, effektiviteten af FIH's interne kontrolsystemer, interne revision og risikosystemer. Udvalget mødes efter en fastlagt mødeplan og tager aktivt stilling til FIH's anvendte regnskabspraksis, herunder metoder for nedskrivninger på udlån.

Risikovurdering

Bestyrelsen og direktionen foretager løbende vurdering af de risici, som påvirker FIH, herunder risici, der påvirker regnskabsaflæggelsesprocessen.

Kontrolaktiviteter

FIH's kontrolaktiviteter tilrettelægges med udgangspunkt i risikovurderingen og har til formål dels at sikre overholdelse af de af bestyrelsen og direktionen godkendte målsætninger, politikker og procedurer mv., dels at sikre en rettidig forebyggelse, opdagelse og rettelse af eventuelle fejl og mangler. Kontrolaktiviteterne omfatter såvel manuelle og fysiske kontroller som generelle IT-kontroller og automatiske applikationskontroller.

Bestyrelsen og direktionen har etableret formelle rapporteringsprocedurer, som omfatter månedlig rapportering af faktiske regnskabsresultater. Rapporteringen sker på grundlag af etablerede procedurer for afstemninger og analyse af data med henblik på løbende at sikre en pålidelig og effektiv rapportering af regnskabsdata.

I forbindelse med årsregnskabsudarbejdelsen gennemføres yderligere analyser og kontrolaktiviteter, til sikring af at regnskabsaflæggelsen sker i overensstemmelse med de gældende regnskabsregler, beskrevet under anvendt regnskabspraksis i årsrapporten.

FIH SELSKABER

FIH koncernen omfatter FIH Erhvervsbank A/S og to 100 procent ejede datterselskaber.

FIH PARTNERS A/S

Selskabet forestår FIH's Corporate Finance aktiviteter.

FIH Leasing og Finans A/S

Selskabet afgiver garanti over for FIH Erhvervsbank A/S i forbindelse med långivningen.

AKTIONÆRFORHOLD

FIH Holding A/S ejer 99,99 procent af aktierne i FIH Erhvervsbank A/S. Den resterende del ejes af FIH Erhvervsbank A/S selv. FIH Holding A/S er holdingselskab for ejerkredsen bag FIH Erhvervsbank A/S.

Ejerforhold og stemmerettigheder i FIH Holding A/S pr. 31. december 2014

Navn	Ejerandel i procent	Stemmerettigheder i procent
Arbejdsmarkedets Tillægspension (ATP)	48,8	50,0
PF I A/S*	48,8	50,0
Direktion samt ledende medarbejdere i FIH Erhvervsbank A/S	2,2	0,0
FIH Holding A/S	0,2	0,0
I alt	100,0	100,0

*PF I A/S er holdingselskab for PFA Pension, Folksam ömsesidig livsforsikring/Folksam ömsesidig sakforsikring og C.P. Dyvigs ejerskab af FIH Holding A/S. Der ligger andre holdingselskaber over PF I A/S, men overordnet er aktie- og stemmeandelene fordelt på henholdsvis 40 procent til PFA Pension, 40 procent til Folksam ömsesidig livsforsikring/Folksam ömsesidig sakforsikrings og 20 procent til Cruise I A/S, som er C.P. Dyvigs holdingselskab for ejerskabet af FIH Holding A/S.

I FIH Holding A/S udgør 50 procent af aktiekapitalen præferenceaktier, som har forlods ret til at modtage et årligt afkast på otte procent. Et eventuelt overskydende afkast udloddes herefter pro rata mellem de resterende ordinære aktier.

Resultat- og totalindkomstopgørelse 2014

(mio. kr.)	Note	FIH Koncernen		FIH Erhvervsbank A/S	
		2014	2013	2014	2013
RESULTATOPGØRELSE					
Renteindtægter	4	294,6	565,6	294,6	557,9
Renteudgifter	5	326,7	538,8	326,6	534,7
Netto renteindtægter		-32,1	26,8	-32,0	23,2
Udbytte af aktier mv.	6	905,7	594,9	905,7	594,9
Gebyrer og provisionsindtægter	7	160,0	222,4	60,0	80,5
Afgivne gebyrer og provisionsudgifter	8	3,9	37,3	3,9	40,2
Netto rente- og gebyrindtægter		1.029,7	806,8	929,8	658,4
Kursreguleringer	9	-315,9	558,1	-315,9	559,4
Andre driftsindtægter	10	112,8	43,6	122,0	53,8
Udgifter til personale og administration	11	392,3	442,6	322,6	339,0
Af- og nedskrivninger på immaterielle og materielle aktiver		2,1	6,7	101,8	6,1
Andre driftsudgifter		25,4	32,9	25,4	33,0
Nedskrivninger på udlån og tilgodehavender mv.	12/17	212,3	174,3	212,3	174,3
Resultat af kapitalandele i associerede og tilknyttede virksomheder	13	-49,2	-37,8	-33,4	-13,1
Resultat før skat		145,3	714,2	40,4	706,0
Skat	14	83,3	68,6	78,4	60,5
Årets resultat efter skat, fortsættende aktiviteter		62,0	645,6	-38,0	645,5
Årets resultat efter skat, ophørte aktiviteter		-	-417,7	-	-417,7
I alt:					
Årets resultat efter skat		62,0	227,9	-38,0	227,7
TOTALINDKOMSTOPGØRELSE					
Årets resultat		62,0	227,9	-38,0	227,7
Anden totalindkomst					
Poster, der ikke kan overføres til resultatopgørelsen		0,0	0,0	0,0	0,0
Skat heraf		0,0	0,0	0,0	0,0
I alt		0,0	0,0	0,0	0,0
Poster, der efterfølgende kan overføres til resultatopgørelsen		0,0	0,0	0,0	0,0
Skat heraf		0,0	0,0	0,0	0,0
I alt		0,0	0,0	0,0	0,0
Årets totalindkomst, i alt		62,0	227,9	-38,0	227,7
Forslag til resultatdisponering					
Reserve efter indre værdis metode		-	-	-295,0	-20,3
Udbytte for året		0,0	0,0	0,0	0,0
Overført resultat		62,0	227,9	257,0	248,2
Disponeret, i alt		62,0	227,9	-38,0	227,9

Balance 31. december 2014

(mio. kr.)	Note	FIH Koncernen		FIH Erhvervsbank A/S	
		2014	2013	2014	2013
AKTIVER					
Kassebeholdning og anfordringstilgodehavender hos centralbanker		302,0	12,6	302,0	12,6
Tilgodehavender hos kreditinstitutter og centralbanker	15	806,5	906,6	806,5	906,6
Udlån og andre tilgodehavender til dagsværdi	16	1.017,0	0,0	1.017,0	0,0
Udlån og andre tilgodehavender til amortiseret kostpris	16/17	5.089,8	10.906,5	5.089,8	10.906,5
Obligationer til dagsværdi	18	14.004,5	10.928,6	14.004,5	10.928,6
Aktier mv.	19	78,1	0,0	78,1	0,0
Kapitalandele i associerede virksomheder		13,3	0,0	13,3	0,0
Kapitalandele i tilknyttede virksomheder	20	-	-	127,7	571,9
Immaterielle aktiver	21	0,0	4,0	93,1	197,1
Grunde og bygninger:					
- Investeringsejendomme	22	650,2	682,8	650,2	682,8
- Domicilejendomme	23	2,2	2,2	2,2	2,2
Øvrige materielle aktiver	24	0,7	1,4	0,6	1,4
Udskudte skatteaktiver	25	101,4	112,4	105,4	114,4
Aktiver i midlertidig besiddelse		29,4	45,1	29,4	45,1
Ophørte aktiviteter		0,0	1.637,2	0,0	1.637,2
Andre aktiver	26	1.244,8	2.243,4	1.241,6	2.221,9
Periodeafgrænsningsposter		14,6	17,7	13,6	16,6
Aktiver, i alt		23.354,5	27.500,5	23.575,0	28.244,9
PASSIVER					
Gæld					
Gæld til kreditinstitutter og centralbanker	27	3.662,2	3.273,1	3.662,2	3.273,1
Indlån og anden gæld	28	10.251,8	13.783,2	10.396,3	14.374,1
Udstedte obligationer til amortiseret kostpris	29	37,5	1.048,5	37,5	1.048,5
Aktuelle skatteforpligtelser		38,7	29,3	35,8	23,1
Andre passiver	30	3.553,8	3.474,8	3.510,3	3.412,3
Ophørte aktiviteter		0,0	86,9	0,0	86,9
Periodeafgrænsningsposter		2,9	2,7	2,9	2,6
Gæld, i alt		17.546,9	21.698,5	17.645,0	22.220,6
Hensatte forpligtelser					
Hensættelser til pensioner og lign.		0,0	3,7	0,0	3,7
Hensættelser til tab på garantier	31	38,7	111,8	38,7	111,8
Øvrige hensatte forpligtelser		30,0	9,6	30,0	9,6
Hensatte forpligtelser, i alt		68,7	125,1	68,7	125,1
Egenkapital					
Aktiekapital		513,6	513,6	513,6	513,6
Opskrivningshenslæggelse ejendom		1,4	1,4	1,4	1,4
Reserve for nettoopskrivning efter indre værdis metode		-	-	12,1	307,1
Overført resultat		5.223,9	5.161,9	5.334,2	5.077,2
Aktionærernes andel af egenkapitalen		5.738,9	5.676,9	5.861,3	5.899,3
Egenkapital i alt	32	5.738,9	5.676,9	5.861,3	5.899,3
Passiver, i alt		23.354,5	27.500,5	23.575,0	28.244,9
IKKE-BALANCEFØRTE POSTER					
Eventualforpligtelser	33	749,8	1.204,3	749,8	1.204,3
Andre forpligtende aftaler	34	195,5	1.276,3	195,5	1.276,3
Ikke-balanceførte poster, i alt		945,3	2.480,6	945,3	2.480,6

Egenkapitalopgørelse 2014 - FIH Koncernen

Egenkapitalspecifikation		Opskrivnings-		Overført resultat	Egenkapital i alt
(mio. kr.)	Aktiekapital	henlæggelse, ejendom			
Egenkapital 1.1.2013	513,6	1,4	4.961,8	5.476,8	
Årets resultat og totalindkomst	-	-	227,9	227,9	
Tilbageførsel vedrørende tidligere år*	-	-	-27,8	-27,8	
Forslag til udbytte	-	-	-	-	
Udloddet udbytte for regnskabsåret	-	-	-	-	
Egenkapital 31.12.2013	513,6	1,4	5.161,9	5.676,9	
Årets resultat og totalindkomst	-	-	62,0	62,0	
Forslag til udbytte	-	-	-	-	
Udloddet udbytte for regnskabsåret	-	-	-	-	
Egenkapital 31.12.2014	513,6	1,4	5.223,9	5.738,9	

Egenkapitalopgørelse 2014 - FIH Erhvervsbank A/S

Egenkapitalspecifikation		Opskrivnings-		Reserve for nettoopskriv- ning efter indre værdis metode	Overført resultat	Egenkapital i alt
(mio. kr.)	Aktiekapital	henlæggelse, ejendom				
Egenkapital 1.1.2013	513,6	1,4	327,4	4.856,8	5.699,2	
Årets resultat og totalindkomst	-	-	-20,3	248,2	227,9	
Tilbageførsel vedrørende tidligere år*	-	-	-	-27,8	-27,8	
Forslag til udbytte	-	-	-	-	-	
Udloddet udbytte for regnskabsåret	-	-	-	-	-	
Egenkapital 31.12.2013	513,6	1,4	307,1	5.077,2	5.899,3	
Årets resultat og totalindkomst	-	-	-295,0	257,0	-38,0	
Forslag til udbytte	-	-	-	-	-	
Udloddet udbytte for regnskabsåret	-	-	-	-	-	
Egenkapital 31.12.2014	513,6	1,4	12,1	5.334,2	5.861,3	

* Se beskrivelse på side 15 i FIHs årsrapport 2013.

Pengestrømsopgørelse 2014

(mio. kr.)	FIH Koncernen	
	2014	2013
Resultat før skat	145,3	296,5
Betalte skatter	-62,9	-15,0
Regulering for ikke-kontante driftsposter	588,8	-347,7
Udlån og garantier	5.442,5	18.252,8
Obligationer	-3.190,3	5.786,8
Indlån	-3.557,4	-314,6
Bankgæld	488,6	-733,1
Andre aktiver/forpligtelser	1.326,7	-1.063,3
Øvrige	-11,4	62,4
Pengestrømme fra driftsaktivitet	1.169,9	21.924,7
Køb/salg af aktier	21,3	62,2
Køb/salg af egne aktier	0,0	0,0
Køb/salg af immaterielle og materielle aktiver	4,3	-0,9
Pengestrømme fra investeringsaktivitet	25,6	61,3
Ændring i efterstillede kapitalindskud	0,0	-1.300,0
Ændring i udstedte obligationer	-1.006,2	-22.043,5
Pengestrømme fra finansieringsaktivitet	-1.006,2	-23.343,5
Ændring i perioden	189,3	-1.357,5
Likvider, primo	919,2	2.276,7
Likvider, ultimo	1.108,5	919,2
Likvider ifølge regnskab*	1.108,5	919,2

*Likvide beholdninger består af posterne "Kassebeholdning og anfordringstilgodehavender hos centralbanker" og "Tilgodehavender hos kreditinstitutter og centralbanker".

Oversigt over noter

Note		Side
1	Anvendt regnskabspraksis	28
2	Væsentlige regnskabsmæssige skøn, forudsætninger og usikkerheder	37
3	Segmentoplysninger	39
4	Renteindtægter	41
5	Renteudgifter	41
6	Udbytte af aktier mv.	41
7	Gebyrer og provisionsindtægter	42
8	Afgivne gebyrer og provisionsudgifter	42
9	Kursreguleringer	42
10	Andre driftsindtægter	42
11	Udgifter til personale og administration	43
12	Nedskrivninger på udlån og tilgodehavender mv.	44
13	Resultat af kapitalandele i associerede og tilknyttede virksomheder	45
14	Skat	45
15	Tilgodehavender hos kreditinstitutter og centralbanker	45
16	Udlån og andre tilgodehavender	46
17	Nedskrivninger på udlån og tilgodehavender mv.	47
18	Obligationer til dagsværdi	47
19	Aktier mv.	47
20	Kapitalandele i tilknyttede virksomheder	48
21	Immaterielle aktiver	48
22	Investeringsejendomme	49
23	Domicilejendomme	49
24	Øvrige materielle aktiver	50
25	Udskudte skatteaktiver	50
26	Andre aktiver	51
27	Gæld til kreditinstitutter og centralbanker	51
28	Indlån og anden gæld	51
29	Udstedte obligationer til amortiseret kostpris	52
30	Andre passiver	52
31	Hensættelser til tab på garantier	52
32	Egenkapital	52
33	Eventualforpligtelser	53
34	Andre forpligtende aftaler	53
35	Aktiver stillet som sikkerhed	54
36	Ophørte aktiviteter	54
37	Modregning i FIH koncernen	55
38	Dagsværdi af finansielle instrumenter	55
39	Aktiver og forpligtelser til dagsværdi	57
40	Regnskabsmæssig sikring	59
41	Kreditrisiko	61
42	Markedsrisiko	64
43	Likviditetsrisiko	67
44	Kapitalforhold	68
45	Nærtstående parter	69
46	Nøgletal	71
47	Koncernoversigt	73
48	Begivenheder efter balancedagens afslutning	73
49	Bestyrelse og direktion	74

Noter

Note 1 – Anvendt regnskabspraksis

Indhold

Generelt

Koncernregnskabet aflægges i overensstemmelse med International Financial Reporting Standards (IFRS), som er godkendt af EU. Koncernregnskabet er desuden aflagt i overensstemmelse med yderligere danske oplysningskrav stillet af Nasdaq OMX Copenhagen til årsrapporter for udstedere af børsnoterede obligationer og IFRS-bekendtgørelsen for finansielle virksomheder udstedt i henhold til lov om finansiell virksomhed.

Årsrapporten for moderselskabet – FIH Erhvervsbank A/S – aflægges i overensstemmelse med lov om finansiell virksomhed herunder bekendtgørelse om finansielle rapporter for kreditinstitutter og fondsmæglerselskaber m.fl. (regnskabsbekendtgørelsen). Reglerne for indregning og måling i moderselskabet er forenelige med IFRS bortset fra måling af tilknyttede og associerede virksomheder, som indregnes til indre værdi i henhold til Finanstilsynets regnskabsbekendtgørelse, hvor IFRS fastsætter måling til kostpris eller dagsværdi.

Årsrapporten aflægges herudover i overensstemmelse med yderligere danske oplysningskrav stillet af Nasdaq OMX Copenhagen til årsrapporter for udstedere af børsnoterede obligationer og i lov om finansiell virksomhed.

Anvendt regnskabspraksis er uændret sammenlignet med årsrapporten for 2013 for så vidt angår indregning og måling, mens implementeringen af de nedenfor beskrevne standarder og ændringer til standarder har medført ændringer til præsentation og oplysning.

Ophørte aktiviteter

Ophørte aktiviteter bestod i 2013 af aktiviteterne Property Finance, der blev udspaltet og frasolgt til Finansiell Stabilitet, herunder mellemregningslånet og det underskudsabsorberende lån FIH Erhvervsbank fik på balancen i forbindelse med transaktionen, samt af aktiviteten Private Equity. Private Equity og det underskudsabsorberende lån opfylder ikke længere kravene til klassifikation som ophørte aktiviteter efter IFRS 5. Som følge heraf er aktiviteterne omplaceret og de historiske sammenligningstal i resultatopgørelsen er tilpasset.

Nye og ændrede standarder samt fortolkningsbidrag

FIH Erhvervsbank har med virkning fra 1. januar 2014 implementeret de regnskabsmæssige standarder og fortolkninger samt ændringer hertil, der er trådt i kraft i 2014.

IFRS 10 "Konsolidering/koncernregnskaber" (ny standard). Standarden erstatter afsnittet om konsolidering og koncernregnskaber i den nuværende IAS 27. Standarden fastlægger således principperne for udarbejdelse og præsentation af koncernregnskaber, når en virksomhed har kontrol over en eller flere virksomheder. Standarden har medført præcisering af retningslinjerne for vurdering af, hvornår en virksomhed anses for at have kontrol over en anden virksomhed.

IFRS 11 "Fælles ledede arrangementer (joint ventures)" (ny standard). Standarden erstatter IAS 31 og har medført ændringer til reglerne for den regnskabsmæssige behandling af investering i fællesledede arrangementer.

IFRS 12 "Oplysning om involvering i andre virksomheder" (ny standard). IFRS 12 samler oplysningskravene til dattervirksomheder, fælleskontrollerede virksomheder, associerede virksomheder og ikke-konsoliderede strukturerede virksomheder. Standarden har desuden medført nye oplysningskrav vedrørende de virksomheder, som konsolideres, og de virksomheder, der ikke konsolideres, men som den regnskabsaflæggende virksomhed er involveret i.

IAS 27 "Separate årsregnskaber" (ændring af standard). Dele af standarden er erstattet af IFRS 10.

IAS 28 "Investeringer i associerede virksomheder" (ændring af standard). Standarden konsekvensrettes som følge af udsendelsen af IFRS 10 - 12.

IFRS 10-12, "Koncernregnskaber, fællesledede arrangementer og oplysning om involvering i andre virksomheder. Overgangsbestemmelser" (ændring af standarder). Ændringen præciserer og lemper overgangsbestemmelserne for de nye standarder.

IFRS 10-12 "Koncernregnskaber, oplysning om involvering i andre virksomheder og separate regnskaber: Investeringsselskaber" (ændring af standarder). Ændringen har medført, at virksomheder som opfylder definitionen på en investeringsvirksomhed er undtaget for kravet om konsolidering af dattervirksomheder.

IAS 32 "Finansielle Instrumenter: Præsentation (Modregning af finansielle aktiver og finansielle forpligtelser)" (præcisering af standard). Ændringerne har medført en præcisering af bestemmelserne om modregning.

IFRIC 21, "Afgifter" (nyt fortolkningsbidrag). Fortolkningsbidraget har medført ændringer til, hvornår en virksomhed skal indregne afgifter, som virksomheden er forpligtet til at betale til offentlige myndigheder.

IAS 36 "Værdiforringelse af aktiver"(ændring af standard). Ændringen præciserer oplysningskravene om genindvindingsværdien for aktiver og pengestrømsfrembringende enheder.

IAS 39 "Finansielle instrumenter: Indregning og måling (Novation af derivater og fortsat regnskabsmæssig sikring)" (ændring af standard). Ændringen har medført, at udskiftning af en modpart vedrørende et sikringsinstrument under visse betingelser ikke skal betragtes som udløb eller ophør af instrumentet, der i givet fald også ville medføre ophør af regnskabsmæssig behandling som sikring.

Implementeringen af ovennævnte har ikke haft effekt på årets resultat, anden totalindkomst, balance eller egenkapital, og har således alene medført ændringer til præsentation og en stigning i omfanget af noteoplysninger.

Koncernregnskabet

Koncernregnskabet omfatter FIH Erhvervsbank A/S og de dattervirksomheder, som kontrolleres af FIH Erhvervsbank A/S. FIH Erhvervsbank A/S anses for at have kontrol, når det direkte eller indirekte besidder mere end 50 procent af stemmerettighederne eller på anden måde kan udøve eller faktisk udøver bestemmende indflydelse.

Koncernregnskabet er udarbejdet ved sammenlægning af regnskabsposter med ensartet indhold og med efterfølgende eliminering af koncerninterne indtægts- og udgiftsposter, gevinster og tab, interne aktiebesiddelser samt mellemværender, og ikke-balanceførte forpligtelser og garantier. Datterselskabsregnskaberne der indgår i konsolideringen er omarbejdet, så de indregnes i overensstemmelse med FIH koncernens regnskabspraksis.

Omregning af fremmed valuta

Koncernregnskabet præsenteres i danske kroner, hvilket er moderselskabet FIH Erhvervsbank A/S' funktionelle valuta. Transaktioner i anden valuta end koncernens funktionelle valuta omregnes ved første indregning til transaktionsdagens kurs. Monetære aktiver og passiver i fremmed valuta samt ikke-monetære aktiver og forpligtelser, der omvurderes til dagsværdi, omregnes til balancedagens kurs. Samtlige valutakursreguleringer indregnes over resultatopgørelsen. Ikke-monetære aktiver og forpligtelser i fremmed valuta, der ikke omvurderes til dagsværdi, omregnes på transaktionstidspunktet til transaktionsdagens kurs.

Modregning

FIH koncernen modregner tilgodehavender og forpligtelser, så snart der er en juridisk ret til modregning af de indregnede beløb og når parterne har til hensigt at nettomodregne eller realisere aktivet og indfri forpligtelsen samtidig.

BALANCE

Generelt om indregning og måling

Aktiverne indregnes i balancen, når det som følge af en tidligere begivenhed er sandsynligt, at fremtidige økonomiske fordele vil tilflyde FIH, at aktivernes værdi kan måles pålideligt, samt at aktiverne er under FIH's kontrol. Forpligtelser indregnes i balancen, når FIH som følge af en tidligere begivenhed har en retslig eller faktisk forpligtelse, og det er sandsynligt, at fremtidige økonomiske fordele vil fragå FIH, og forpligtelsens værdi kan måles pålideligt. Ved indregning og måling tages hensyn til forudsigelige risici og tab, der fremkommer, inden årsrapporten aflægges, og som be- eller afkræfter forhold, der eksisterede på balancedagen.

FIH har valgt at overgå til at værdiansætte derivatporteføljen ud fra kreditjusterede diskonteringskurver.

Finansielle instrumenter indregnes på handelstidspunktet.

Indregningen af finansielle aktiver og forpligtelser foretages første gang på handelsdagen og ophører på handelsdagen, når retten til at modtage/afgive pengestrømme fra det finansielle aktiv eller passiv er udløbet, eller hvis den er overdraget, og koncernen også i al væsentlighed har overført alle risici og afkast tilknyttet ejendomsretten.

Finansielle instrumenter

Finansielle aktiver og forpligtelser klassificeres ved første indregning i en af følgende kategorier: handelsbeholdning, finansielle aktiver/forpligtelser til dagsværdi eller lån og tilgodehavender.

Handelsbeholdning

Finansielle aktiver/forpligtelser klassificeres som "handelsbeholdning", hvis de er anskaffet med henblik på at skabe en gevinst på kort sigt gennem kortsigtede udsving i kurser eller ved indtjening på handelsmarginer, eller hvis de indgår i porteføljer, der udviser dette mønster. Afledte finansielle instrumenter vil altid blive klassificeret som "handelsbeholdning", medmindre de indgår i regnskabsmæssig sikring.

Dagsværdioptionen – Finansielle aktiver og forpligtelser designet til dagsværdi med værdiregulering over resultatopgørelsen

Finansielle aktiver/forpligtelser til dagsværdi er produkter, der ikke opfylder klassifikationen "handelsbeholdning", men som ved første indregning måles til dagsværdi og ved efterfølgende måling via dagsværdioptionen i IAS 39 til dagsværdi.

Øvrige aktiver designet til dagsværdi omfatter derivater, der indgår i regnskabsmæssig sikring, værdipapirer, som ikke indgår i handelsbeholdningen, men som styres på dagsværdibasis samt det underskudsabsorberende udlån til FS Property Finance A/S, idet de forventede fremtidige pengestrømme varierer med ændringer i dagsværdien af den indbyggede tabsgaranti.

Fastlæggelse af dagsværdier

Dagsværdien er det beløb, som et aktiv kan omsættes til, eller en forpligtelse indfries til, ved en handel under normale omstændigheder mellem kvalificerede, villige og indbyrdes uafhængige parter.

Opgørelsen af dagsværdier inddeles i tre niveauer:

Niveau 1 (noterede markedspriser)

Dagsværdien af finansielle instrumenter, som der findes et aktivt marked for, fastsættes til lukkekursen på balancedagen eller, hvis en sådan ikke foreligger, en anden offentliggjort kurs, der må antages bedst at svare hertil.

Niveau 2 (værdiansættelse baseret på observerbare faktorer)

For finansielle instrumenter, der værdiansættes på niveau 2, fastlægges dagsværdien ved hjælp af almindeligt anerkendte værdiansættelsesteknikker, der i al væsentlighed baserer sig på observerbare, aktuelle rentesatser og volatiliteter indhentet fra prisleverandører som f.eks. Bloomberg og Reuters.

Niveau 3 (værdiansættelse baseret på ikke-observerbare inputs)

Niveau 3 omfatter dels finansielle instrumenter, der værdiansættes på baggrund af observerbare markedsdata som i niveau 2, men hvor der også anvendes faktorer, som ikke er direkte observerbare, og som har en betydelig indflydelse på værdiansættelsen.

Endvidere omfatter niveau 3 finansielle instrumenter, hvor dagsværdien fastlægges enten ud fra prisindikationer fra eksterne kvalificerede kilder eller ud fra anerkendte værdiansættelsesmetoder, der bygger på regnskabsdata, forventninger til fremtiden (budgetter) og multipler.

Regnskabsmæssig sikring

FIH koncernen anvender reglerne for regnskabsmæssig sikring af dagsværdier på funding (IAS 39). Der foretages sikring af renterisikoen opgjort på basisrenten på funding, og sikringen foretages med derivater. Den sikrede renterisiko opgjort på basisrenten reguleres til dagsværdi, og værdiændringen indregnes i balancen som en del af det sikredes værdi og i resultatopgørelsen under kursreguleringer.

De rentesikrende derivater måles til dagsværdi som alle øvrige derivater. Værdiændringerne indregnes i resultatopgørelsen under kursreguleringer.

FIH er i året ophørt med at anvende regnskabsmæssig sikring af ud- og indlånsforretninger. Der foretages dog stadig kommerciel afdækning af renterisikoen med derivater.

Kassebeholdning og anfordringstilgodehavender

Kassebeholdning og anfordringstilgodehavender hos centralbanker måles ved første indregning til dagsværdi og måles efterfølgende til amortiseret kostpris.

Gældsbeviser der kan refinansieres i centralbanker

Gældsbeviser der kan refinansieres i centralbanker måles ved første indregning til dagsværdi og måles efterfølgende til amortiseret kostpris.

Tilgodehavender hos kreditinstitutter og centralbanker

Tilgodehavender hos kreditinstitutter og centralbanker omfatter tilgodehavender hos andre kreditinstitutter, tidsindsud i centralbanker, samt reverseforretninger, dvs. køb af værdipapirer, hvor der samtidig træffes aftale om tilbagesalg på et senere tidspunkt, og hvor modparten er et kreditinstitut eller centralbank. Tilgodehavender hos kreditinstitutter og centralbanker måles ved første indregning til dagsværdi og måles efterfølgende til amortiseret kostpris.

Udlån og andre tilgodehavender til amortiseret kostpris

Udlån indeholder bankudlån og finansielle leasingaktiver. Udlån måles ved første indregning til dagsværdi med fradrag af stiftelsesprovision mv. Efterfølgende måles de til amortiseret kostpris ved anvendelse af den effektive rentes metode med fradrag af nedskrivninger til imødegåelse af indtrådte, men endnu ikke realiserede tab. Ændringen mellem den indregnede værdi og den amortiserede værdi indregnes under renteindtægter.

Nedskrivninger foretages på individuelt og gruppevist vurderede udlån.

Individuelt vurderede udlån:

FIH foretager en individuel gennemgang af alle signifikante udlån samt en større, kvalificeret stikprøve af øvrige udlån med henblik på en vurdering af, om en eller flere begivenheder er indtruffet, som har medført en værdiforringelse af udlånet, og FIH dermed ikke længere forventer at få den fulde regnskabsmæssige værdi af lånet tilbagebetalt. Såfremt der er indtrådt objektiv indikation for værdiforringelse af udlånet, foretages nedskrivning svarende til forskellen mellem den regnskabsmæssige værdi af udlånet og nutidsværdien af forventede fremtidige ydelser, provenu fra sikkerheder samt eventuel dividende. De fremtidige forventede betalinger på individuelt nedskrevne lån opstilles med baggrund i en konkret vurdering af den enkelte virksomheds økonomiske situation samt de sikkerheder mv., der er stillet for lånet.

For individuelt vurderede udlån anses den objektive indikation for værdiforringelse at være indtruffet i tilfælde af en eller flere af følgende begivenheder:

- Låntager er i betydelige økonomiske vanskeligheder.
- Låntagers kontraktbrud, eksempelvis i form af manglende overholdelse af betalingspligt for afdrag og renter.
- FIH har ydet låntager lempelser i vilkårene, som ikke ville have været overvejet, hvis det ikke var på grund af låntagers økonomiske problemer.
- Det er sandsynligt, at låntager vil gå konkurs eller bliver underlagt anden økonomisk rekonstruktion.

Gruppevist vurderede udlån:

Gruppevist vurderede udlån omfatter alle udlån, bortset fra udlån med objektiv indikation for værdiforringelse, hvorpå der er nedskrevet efter en individuel vurdering, samt udlån der løbende monitoreres og prisjusteres i forhold til udvikling og risiko.

Gruppevis vurdering skal foretages på grupper af udlån, der har ensartede karakteristika med hensyn til kreditrisiko. FIH foretager gruppevis nedskrivninger på udlån efter ratingmodellen med udgangspunkt i bankens ratingsystem.

Ratingmodellen er kendetegnet ved, at den gruppevis nedskrivning kan henføres til udlåns bevægelser til dårligere ratingklasser og dermed forværrede betalingsstrømme. Hver rating kategori fra 1 til 11 udgør således en klasse.

Modellen for gruppevis nedskrivninger er baseret på ændring i PD (probability of default) og LGD (loss given default), hvor den aktuelle bogførte værdi af gruppen af udlån holdes op mod de forventede tilbagediskonterede cashflows. Såfremt værdien af de forventede tilbagediskonterede cashflows er lavere end regnskabsværdien, nedskrives differencen. FIH anvender bruttoprincippet for gruppevis nedskrivninger. De forventede fremtidige betalinger på de gruppevist nedskrevne udlån opstilles på baggrund af den historiske tabsfaktor.

Hvor der i modellen for gruppevis nedskrivninger anvendes begreber og tal fra Basel II komplekset, er disse reguleret, så de bliver IFRS anvendelige. Der er således reguleret fra "expected loss" til "incurred loss". Opgørelsen af gruppevis nedskrivninger indeholder ikke noget IBNR-element (incurred but not recorded), hvilket vurderes at svare til retningslinjerne udmeldt fra Finanstilsynet.

Nedskrivninger på udlån føres på en særskilt nedskrivningskonto, som modregnes under udlån. I resultatopgørelsen indregnes periodens nedskrivninger under Nedskrivninger på udlån og tilgodehavender mv. Udlån afskrives, når de sædvanlige inddrivelsesprocedurer er gennemført, og tabet ud fra en individuel vurdering kan opgøres pålideligt. For udlån, hvor afskrivning er uundgåelig, men hvor det endelige tab endnu ikke kendes, foretages en foreløbig afskrivning svarende til det tab, der kan opgøres pålideligt.

Udlån til dagsværdi

I forbindelse med transaktionen med Finansiell Stabilitet er der indregnet et underskudsabsorberende udlån til FS Property Finance A/S. De forventede fremtidige pengestrømme fra dette udlån vil variere med ændringer i dagsværdien af den indbyggede tabsgaranti. Som følge heraf måles udlånet til dagsværdi via dagsværdioptionen. Målingen til dagsværdi er baseret på en tilbagediskontering af den forventede finansielle udvikling i FS Property Finance A/S. Det underskudsabsorberende udlån indgår under ophørende aktivitet er.

Obligationer og aktier

Obligationer og aktier er opdelt i en handelsbeholdning og i en investeringsbeholdning. Formålet med handelsbeholdningen er køb og salg med en kortsigtet investeringshorisont. Investeringsbeholdningen er de beholdninger, hvor formålet er kapitalanbringelse og længeresigtede investeringer.

Ved første indregning måles handelsbeholdningen til dagsværdi, som er kostprisen fratrukket transaktionsomkostninger. Efterfølgende måles handelsbeholdningerne til dagsværdi.

Ved første indregning måles investeringsbeholdningen til dagsværdi, som er kostprisen fratrukket transaktionsomkostninger. Investeringsbeholdningerne måles efterfølgende til dagsværdi via dagsværdioptionen i IAS 39, idet investeringsbeholdningen forvaltes og løbende vurderes på grundlag af dagsværdi i overensstemmelse med en dokumenteret investeringsstrategi.

Obligationer og aktier, der handles på aktive markeder, måles efterfølgende til dagsværdi. Dagsværdien opgøres til lukkekursen for det pågældende marked på balancedagen, eller, hvis en sådan ikke foreligger, en anden offentliggjort kurs der må antages bedst at svare hertil.

Værdipapirer, hvor der ikke findes et aktivt marked, måles efterfølgende til dagsværdien ved anvendelsen af almindeligt accepterede værdiansættelsesmodeller.

For renteinstrumenterne består disse værdiansættelsesmodeller af en diskontering af de fremtidige cashflows, hvor der tages højde for faktorer, der kan påvirke værdien, så som kreditrisici. Eventuelle indbyggede optionselementer værdiansættes ved brug af anerkendte optionsmodeller, hvor der indgår markedsparametre, som har betydning for værdiansættelsen.

De noterede aktier værdiansættes primært med baggrund i to metoder. Den ene er ved brug af prisindikationer fra eksterne kilder, der vurderes at have en pålidelig viden om værdien af aktierne. Den anden metode er generelt anerkendte værdiansættelsesmodeller, der bygger på regnskabsdata, forventninger til fremtiden (budgetter) og multipler.

Kapitalandele i associerede virksomheder

Kapitalandele i associerede virksomheder omfatter aktier og andre andele af egenkapitalen i virksomheder, hvor koncernen besidder mindst 20 procent og højst 50 procent af stemmerne og samtidig udøver en betydelig indflydelse på virksomhedens driftsmæssige og finansielle beslutninger. Ved investeringer tilrettelagt gennem holdingsstrukturer foretages vurdering af den betydende indflydelse i forhold til den virksomhed, der ultimativt erhverves.

Ved første indregning måles kapitalandele i associerede virksomheder til kostpris. Efterfølgende måles kapitalandele i associerede virksomheder efter indre værdis metode. Den forholdsmæssige andel af virksomhedernes resultat, korrigeret for eventuelle goodwillnedskrivninger og urealiserede interne avancer og tab, indgår i posten "Resultat af kapitalandele i associerede og tilknyttede virksomheder".

Kapitalandele i tilknyttede virksomheder

Kapitalandele i tilknyttede virksomheder omfatter aktier eller andre dele af egenkapitalen i virksomheder, hvori koncernen besidder mere end 50 procent af stemmerettighederne, eller på anden måde udøver bestemmende indflydelse.

Kapitalandele i tilknyttede virksomheder måles ved første indregning til kostpris og måles efterfølgende efter indre værdis metode. Den forholdsmæssige andel af virksomhedernes resultat, korrigeret for eventuelle goodwillnedskrivninger og urealiserede interne avancer og tab, indgår i posten "resultat af kapitalinteresser i associerede og tilknyttede virksomheder".

Immaterielle aktiver*Goodwill*

Goodwill ved virksomhedsovertagelser indregnes og måles ved første indregning som forskelsværdien mellem kostprisen og dagsværdien af de overtagne nettoaktiver på overtagelsestidspunktet. Goodwill afskrives ikke, men testes årligt for værdiforringelse. Såfremt der er indikationer på værdiforringelse nedskrives goodwillen til genindvindingsværdi over resultatopgørelsen.

Investeringsjendomme

Investeringsjendomme omfatter ejendomme, som FIH ejer, og som er udlejet under operationelle leasingaftaler. Ved første indregning måles investeringsejendomme til kostpris. Efterfølgende måles de til dagsværdi. Dagsværdien af investeringsejendomme fastsættes

med udgangspunkt i en tilbagediskontering af forventede kontraktlige fremtidige pengestrømme tillagt ejendommens forventede dagsværdi ved pengestrømmenes ophør.

Der foretages løbende en vurdering af lejeres bonitet, og såfremt der sker en forringelse af lejeres betalingsevne, reguleres dagsværdien i overensstemmelse hermed. Med henblik på en vurdering af ejendommens forventede dagsværdi ved pengestrømmenes ophør indhentes løbende vurderinger fra eksterne vurderingsmænd til en konkret vurdering af ejendommens værdi baseret på ejendommens beliggenhed, ejendomstype og anvendelsesmuligheder samt indretning og vedligeholdelsesstand.

Ændringer i dagsværdien indregnes under kursreguleringer, mens modtagne leasingydelser indregnes under andre driftsindtægter.

Øvrige materielle anlægsaktiver inklusive domicilejendomme

Øvrige materielle anlægsaktiver består af driftsmidler, domicilejendomme og biler og indregnes til kostprisen inklusive omkostninger direkte tilknyttet anskaffelsen samt omkostninger til klargøring af aktivet, indtil det tidspunkt hvor aktivet er klar til at blive taget i brug.

Øvrige materielle anlægsaktiver måles efterfølgende til kostpris med fradrag af foretagne afskrivninger. Der afskrives lineært over aktivernes forventede levetid, dog maksimalt 4 år. Enkeltaktiver med uvæsentlig værdi samt it-programmer afskrives fuldt ud i anskaffelsesåret.

Domicilejendomme er ejendomme, der anvendes til koncernens eget brug. Domicilejendomme indregnes til kostpris inklusive forbedringsudgifter og måles efterfølgende til omvurderet værdi, svarende til dagsværdien på balancedagen.

Aktiver i midlertidig besiddelse

Aktiver i midlertidig besiddelse består hovedsagligt af ejendomme som FIH har overtaget i forbindelse med tvangsinddrivelse af udlånsengagementer, og som forventes afhændet indenfor 12 måneder. Aktiver i midlertidig besiddelse måles til dagsværdi med fradrag af forventede salgsomkostninger. Der foretages ikke afskrivninger på aktiver i midlertidig besiddelse. Værdireguleringer af midlertidigt overtagne aktiver foretages over resultatopgørelsesposten Nedskrivninger på udlån og tilgodehavender m.v.

Andre aktiver

Andre aktiver omfatter bl.a. tilgodehavende renter og provision, uafviklede handler samt den positive dagsværdi af afledte finansielle instrumenter.

Afledte finansielle instrumenter

Afledte finansielle instrumenter måles ved første indregning til dagsværdi, normalt svarende til det betalte eller modtagne vederlag. Efter førsteindregning måles de afledte finansielle instrumenter til dagsværdien på balancedagen.

Ændringer i dagsværdien af afledte finansielle instrumenter indregnes i resultatopgørelsen via posten kursreguleringer.

For afledte finansielle instrumenter, der handles på aktive markeder, opgøres dagsværdien til lukkekursen for det pågældende marked på balancedagen, eller hvis en sådan ikke foreligger, en anden offentliggjort kurs, der må antages bedst at svare hertil.

Dagsværdien for afledte finansielle instrumenter, hvor der ikke findes et aktivt marked, opgøres ved anvendelsen af almindeligt accepterede værdiansættelsesmodeller og -teknikker.

Periodeafgrænsningsposter, aktiver

Periodeafgrænsningsposter indregnes og måles til kostpris. Periodeafgrænsningsposter under aktiver består hovedsagligt af forudbetalt Løn, personalerelaterede poster og forudbetalte gebyrer.

Gæld til kreditinstitutter og centralbanker

Gæld til kreditinstitutter omfatter gæld til andre kreditinstitutter og centralbanker, samt repoforretninger. Gæld til kreditinstitutter og centralbanker måles ved første indregning til dagsværdi, og efterfølgende måling foretages til amortiseret kost.

Indlån og anden gæld

Indlån og anden gæld omfatter gæld til private og virksomheder, som ikke er kreditinstitutter. Indlån og anden gæld måles ved første indregning til dagsværdi, og efterfølgende måling foretages til amortiseret kost.

Udstedte obligationer til amortiseret kostpris

Udstedte obligationer til amortiseret kostpris omfatter koncernens udstedte obligationer bortset fra udstedte realkreditobligationer. Udstedte obligationer indregnes til dagsværdi fratrukket transaktionsomkostninger ved udstedelsen og måles efterfølgende til amortiseret kostpris.

Beholdning af egne udstedte obligationer modregnes i gældsposten, ligesom renteindtægter på egenbeholdningen modregnes i renteudgifter. Den kursgevinst, der realiseres ved tilbagekøbet, indregnes under kursreguleringer på udstedte obligationer.

Andre passiver

Andre passiver indeholder skyldige renter, gebyrer og provisioner, uafviklede handler samt den negative dagsværdi af afledte finansielle instrumenter.

Periodeafgrænsningsposter, passiver

Periodeafgrænsningsposter indregnes og måles til kostpris. Periodeafgrænsningsposter under passiver består hovedsageligt af forudbetalte renter.

Hensatte forpligtelser

Hensatte forpligtelser indregnes, når koncernen som følge af en begivenhed indtruffet før eller på balancedagen har en retslig eller faktisk forpligtelse, og det er sandsynligt, at der må afgives økonomiske fordele for at indfri forpligtelsen. Hensatte forpligtelser indregnes til ledelsens bedste skøn over det beløb, hvormed forpligtelsen forventes at kunne indfries.

Ved måling af hensatte forpligtelser foretages en tilbagediskontering af de omkostninger, der er nødvendige for at afvikle forpligtelsen. Der anvendes en diskonteringsfaktor, der reflekterer markedets generelle renteniveau med tillæg af de konkrete risici, som skønnes at være på en hensatte forpligtelse.

Aktuel og udskudt skat

Aktuelle skatteforpligtelser henholdsvis tilgodehavende aktuel skat, indregnes i balancen med et beløb opgjort som beregnet skat af årets skattepligtige indkomst reguleret for betalt acontoskat.

Udskudt skat måles efter den balanceorienterede gælds metode af alle midlertidige forskelle mellem regnskabsmæssig og skattemæssig værdi af aktiver og forpligtelser. I de tilfælde, hvor opgørelse af skatteværdien kan foretages efter forskellige beskatningsregler, måles udskudt skat på grundlag af den af ledelsen planlagte anvendelse af aktivet henholdsvis afvikling af forpligtelsen.

Udskudte skatteaktiver indregnes i balancen med den værdi, hvortil aktivet forventes at kunne realiseres, enten ved modregning i udskudte skatteforpligtelser eller som nettoaktiver.

Udskudt skat måles på grundlag af de skatteregler, der med balancedagens lovgivning vil være gældende, når den udskudte skat forventes udløst som aktuel skat. Ændring i udskudt skat som følge af ændringer i skattesatser indregnes i resultatopgørelsen.

Hensættelser til tab på garantier

Der hensættes til tab på garantier, når der er en objektiv indikation på, at kunden ikke er i stand til at dække de forpligtelser, der er i form af garantien. Hensættelsen til tab på garantier måles dog ikke lavere end den provision, som er modtaget fra garantien periodiseret over garantiperioden.

Egenkapital

Aktiekapital

Aktiekapital klassificeres som egenkapital, når der ikke er nogen forpligtelse til at overføre kontanter eller andre aktiver.

Opskrivningshensættelser

Opskrivningshensættelser vedrører opskrivning af materielle aktiver med fradrag af udskudt skat på opskrivningen. Reserven opløses, når aktiverne sælges eller udgår.

Reserve for nettoopskrivning efter indre værdis metode

Reserve for nettoopskrivning efter indre værdis metode omfatter værdireguleringer af kapitalandele i tilknyttede og associerede virksomheder. Reserven reduceres med udbytteudlodninger til moderselskabet og reguleres med andre egenkapitalbevægelser i tilknyttede og associerede virksomheder.

Ikke-balanceførte poster

Posten omfatter afgivne garantier og indeståelser, uigenkaldelige tilsagn om at yde kredit og lignende forpligtelser, der ikke indregnes i balancen. Garantier måles til pålydende værdi med fradrag af hensættelser til tab. Hensættelser til tab indregnes under "nedskrivninger på udlån og tilgodehavender mv." i resultatopgørelsen samt under "hensættelser til tab på garantier" i balancen.

RESULTATOPGØRELSE

Segmentoplysninger

Der gives segmentoplysninger på forretningsområder, som er koncernens operative segmentering. Segmentoplysningerne følger koncernens risici og koncernens interne økonomistyring og er opgjort efter samme principper som koncernregnskabet.

Segmentresultat og aktiver omfatter poster, der direkte kan henføres til det enkelte segment eller allokeres til det enkelte segment på et pålideligt grundlag. Øvrige aktiviteter omfatter primært koncernens administrative funktioner, pengemarkedsaktiviteter mv.

Fællesomkostninger, herunder omkostninger i stabs-, administrations- og backoffice funktioner fordeles til forretningsområder på baggrund af en vurdering af de enkelte områders forretningskabende kapacitet. Segmentaktiver omfatter de aktiver, som er direkte forbundet med segmentets drift, herunder udlån, obligationer mv. I den interne økonomistyring allokeres passiverne ikke ud til de enkelte segmenter, men styres samlet. De enkelte forretningsområder styres ud fra nettoindtjeningen på aktiverne. Derfor foretages der ikke nogen fordeling af passiverne mellem forretningsområderne, og ligeledes opgøres der kun nettoerter pr. forretningsområde. Alle transaktioner mellem segmenterne sker på markedsbaserede vilkår eller på omkostningsdækkende basis.

Renter

Renteindtægter og -udgifter vedrørende rentebærende finansielle instrumenter til amortiseret kostpris indregnes i resultatopgørelsen efter den effektive rentes metode baseret på kostprisen for det finansielle instrument. Renter inkluderer amortisering af gebyrer og provisioner, der er en integreret del af et finansielt instruments effektive afkast, og amortisering af en eventuel yderligere forskel mellem kostpris og indfrielseskurs.

Renteindtægter og -udgifter omfatter tillige renter på dagsværdisatte finansielle instrumenter. Renteindtægter på udlån, som er fuldt eller delvis nedskrevet, indtægtsføres med et beløb svarende til den effektive rente af det nedskrevne udlån.

Udbytte af aktier mv.

Udbytte fra investeringer i kapitalandele indregnes, når der er erhvervet endelig ret til udbyttet. Dette vil typisk sige på tidspunktet for generalforsamlingens godkendelse af udlodningen fra det pågældende selskab. Dette gælder dog ikke for kapitalandele i associerede virksomheder, der måles efter indre værdi metode, hvor modtagne udbytter modregnes i værdireguleringen.

Modtagne og afgivne gebyrer

Gebyrer og provisioner, der er led i den løbende ydelse, indregnes over løbetiden. Øvrige gebyrer indregnes i resultatopgørelsen på transaktionsdagen.

Kursreguleringer

Kursreguleringer indeholder urealiserede og realiserede kursreguleringer fra dagsværdireguleringer på obligationer, aktier, finansielle instrumenter og sikrede udlån og funding, samt valutakursregulering på disse og øvrige finansielle instrumenter.

Andre driftsindtægter

Andre driftsindtægter omfatter indtægter af sekundær karakter i forhold til koncernens hovedaktiviteter, herunder leasingydelse fra operationelle leasingkontrakter samt gevinster og tab ved salg af materielle og immaterielle anlægsaktiver, samt avancer i forbindelse med afhændelse af aktiviteter.

Andre driftsudgifter

Andre driftsudgifter omfatter garantiprovision til Det Private Beredskab og bidrag til Indskydergarantifonden.

Udgifter til personale og administration

Udgifter til personale omfatter løn og gager samt sociale omkostninger, pensioner mv. til FIH's personale. Forpligtelser til jubilæumsgratualer og fratrædelsesgodtgørelser indregnes løbende under hensyntagen til den forventede sandsynlighed for medarbejdernes fratreden før ydelsestidspunktet.

Skat

Årets skat, som består af årets aktuelle skat og ændring af udskudt skat, indregnes i resultatopgørelsen med den del, der kan henføres til årets resultat, og direkte på egenkapitalen med den del der kan henføres til posteringer direkte på egenkapitalen.

Herudover indregnes skat vedrørende tidligere år i resultatopgørelsen med den del, der kan henføres til resultatposter, og på egenkapitalen for den del der kan henføres til posteringer direkte på egenkapitalen

FIH Erhvervsbank A/S er sambeskattet med de danske koncernforbundne virksomheder. Skatteeffekten af sambeskatningen med dattervirksomhederne fordeles på såvel overskuds- som underskudsgivende virksomheder i forhold til disses skattepligtige indkomster. De sambeskattede selskaber indgår i acontoskatteordningen.

Pengestrømsopgørelse

Pengestrømsopgørelsen viser koncernens pengestrømme fordelt på drifts-, investerings- og finansieringsaktivitet for året, årets forskydning i likvider samt likvider ved årets begyndelse og slutning. Pengestrømmen opgøres efter den indirekte metode.

Pengestrøm fra driftsaktivitet

Pengestrømme fra driftsaktivitet opgøres som resultat før skat reguleret for ikke-kontante driftsposter, ændring i driftskapital, betalte renter samt betalt selskabsskat.

Pengestrøm fra investeringsaktivitet

Pengestrømme fra investeringsaktivitet omfatter betaling i forbindelse med køb og salg af aktiviteter, køb og salg af immaterielle, materielle og andre langfristede aktiver samt køb og salg af værdipapirer, der ikke medregnes som likvider.

Pengestrøm fra finansieringsaktivitet

Pengestrømme fra finansieringsaktivitet omfatter ændringer i størrelse eller sammensætning af aktiekapital og omkostninger forbundet hermed samt optagelse af lån, afdrag på rentebærende gæld, køb og salg af egne aktier samt betaling af udbytte til selskabsdeltagere.

Likvider

Likvider omfatter kassebeholdning og anfordringstilgodehavender hos centralbanker, gældsbeviser, der kan refinansieres i centralbanker, tilgodehavender hos kreditinstitutter og centralbanker samt likvide obligationer med løbetid under 3 måneder.

Finanstilsynets nøgletalsdefinitioner

Følgende definitioner anvendes ved beregning af nøgletal:

Nøgletal	Definition
Solvensprocent	Basiskapital divideret med risikovægtede aktiver
Kernekapitalprocent	Kernekapital efter fradrag divideret med risikovægtede aktiver
Egenkapitalforrentning før skat	Resultat før skat divideret med gennemsnitlig egenkapital
Egenkapitalforrentning efter skat	Resultat efter skat divideret med gennemsnitlig egenkapital
Indtjening pr. omkostningskrone	Indtægter divideret med omkostninger
Renterisiko	Renterisiko divideret med kernekapital efter fradrag
Valutaposition	Valutaindikator 1 divideret med kernekapital efter fradrag
Valutarisiko	Valutaindikator 2 divideret med kernekapital efter fradrag
Udlån i forhold til indlån	Udlån plus nedskrivninger divideret med indlån
Udlån i forhold til egenkapital	Udlån plus nedskrivninger divideret med egenkapital
Årets udlånsvækst	Vækst i udlån fra primo året til ultimo året
Overdækning i forhold til krav om likviditet	Overdækning i forhold til 10 procents kravet, jf. lov om finansiel virksomhed § 152
Summen af store engagementer	Summen af store engagementer divideret med basiskapital
Årets nedskrivningsprocent	Årets nedskrivninger divideret med udlån plus garantier plus nedskrivninger
Basiskapital i forhold til minimumskapital-krav	Basiskapital divideret med minimumskapitalkrav
Afkastningsgrad	Årets resultat divideret med aktiver i alt

Standarder og fortolkninger, der ikke er trådt i kraft

Alle standarder og fortolkninger, der er udstedt og godkendt af EU på datoen for årsrapportens godkendelse, er implementeret. International Accounting Standards Board (IASB) har udsendt en række ændringer til de internationale regnskabsstandarder, ligesom International Financial Reporting Interpretations Committee (IFRIC) har udsendt en række fortolkningsbidrag, som endnu ikke er trådt i kraft. Nedenfor er omtalt de standarder og fortolkningsbidrag, som forventes at få indflydelse på koncernens regnskabsaflæggelse.

Øvrige standarder og fortolkningsbidrag, som endnu ikke er trådt i kraft forventes ikke at få væsentlig indflydelse på koncernens regnskabsaflæggelse.

På tidspunktet for offentliggørelsen af årsrapporten er følgende nye eller ændrede standarder endnu ikke trådt i kraft:

IAS 19 "Personaleydelser" (præcisering af standard) (ikke godkendt til brug i EU, forventet ikrafttrædelse den 1. juli 2014).

Annual improvements to IFRS 2010-2012 (mindre ændringer af diverse standarder som følge af IASB's årlige forbedringer) (ikke godkendt til brug i EU, forventet ikrafttrædelse den 1. juli 2014).

Annual improvements to IFRS 2011-2013 (mindre ændringer af diverse standarder som følge af IASB's årlige forbedringer) (ikke godkendt til brug i EU, forventet ikrafttrædelse den 1. juli 2014).

IFRS 14 "Regulatoriske aktiver/forpligtelser" (ny standard) (ikke godkendt til brug i EU, forventet ikrafttrædelse den 1. januar 2016).

IFRS 11 "Præcisering af bestemmelser om køb af kapitalandele i fællesledede aktiviteter" (ændret standard) (ikke godkendt til brug i EU, forventet ikrafttrædelse den 1. januar 2016).

IAS 16 og IAS 38 "Præcisering af acceptable afskrivningsmetoder" (ændrede standarder) (ikke godkendt til brug i EU, forventet ikrafttrædelse den 1. januar 2016).

IAS 16 og IAS 41 "Avlsplanter" (ændrede standarder) (ikke godkendt til brug i EU, forventet ikrafttrædelse den 1. januar 2016).

IAS 27 "Equity-metoden i separate regnskaber" (ændret standard) (ikke godkendt til brug i EU, forventet ikrafttrædelse den 1. januar 2016).

Annual improvements to IFRS 2012-2014 (mindre ændringer af diverse standarder som følge af IASB's årlige forbedringer) (ikke godkendt til brug i EU, forventet ikrafttrædelse den 1. januar 2016).

IFRS 10 og IAS 28 "Salg mellem investor og dennes associerede virksomheder og joint ventures" (ændrede standarder) (ikke godkendt til brug i EU, forventet ikrafttrædelse den 1. januar 2016).

IFRS 15 "Indtægter fra kontrakter med kunder" (ny standard) (ikke godkendt til brug i EU). Forventes at træde i kraft for regnskabsår, der begynder den 1. januar 2017 eller senere.

IFRS 9 "Finansielle instrumenter: Klassifikation og måling" (Finansielle aktiver (november 2009) og Forpligtelser (oktober 2010)) (ny standard) (ikke godkendt til brug i EU). Forventes at træde i kraft for regnskabsår, der begynder den 1. januar 2018 eller senere.

Note 2 – Væsentlige regnskabsmæssige skøn, forudsætninger og usikkerheder

Opgørelse af den regnskabsmæssige værdi af visse aktiver og forpligtelser er forbundet med et skøn over, hvordan fremtidige begivenheder påvirker værdien af disse aktiver og forpligtelser. De væsentligste skøn vedrører nedskrivninger på udlån, værdiansættelse af det underskudsabsorberende lån, hensættelser til tab på garantier og opgørelse af dagsværdier for finansielle instrumenter.

De udøvede skøn er baseret på forudsætninger, som ledelsen anser som forsvarlige, men som er usikre. Herudover er FIH påvirket af risici og usikkerheder, som kan medføre, at de faktiske resultater kan afvige fra de oprindelige skøn. De foretagne regnskabsmæssige skøn vurderes løbende og justeres i takt med, at der foreligger nye oplysninger. I de tilfælde hvor det er muligt at efterprøve de regnskabsmæssige skøn mod andres skøn, gøres dette, f.eks. ved sammenligning af markedsværdier, spreads mv. modtaget fra modparter og andre eksterne parter.

Nedskrivninger på udlån og tilgodehavender

Fastlæggelse af OIV og opgørelsen af individuelle samt gruppevise nedskrivninger på udlån og tilgodehavender er forbundet med betydelige skøn i forbindelse med kvantificeringen af risikoen for, at debitorerne ikke er i stand til at honorere sine fremtidige forpligtelser helt eller delvist. I de tilfælde hvor det vurderes, at debitorerne ikke vil være i stand til at opfylde sine fremtidige forpligtelser, er opgørelsen af de fremtidige faktiske betalinger, herunder realisationsværdier af sikkerheder, dividender mv., underlagt usikkerhed og beror i væsentlig grad på skøn.

Værdiansættelse af det underskudsabsorberende lån

Opgørelsen af dagsværdien på det underskudsabsorberende lån til FS Property Finance A/S er baseret på forventninger til udviklingen i selskabets resultater, og dermed forbundet med væsentlige skøn, herunder af nedskrivninger på udlån.

Hensættelser til tab på garantier

Opgørelsen af hensættelser til tab på garantier er forbundet med usikkerhed i vurdering af risikoen for, at garantien vil blive aktuel, og hvilken økonomisk effekt dette vil få.

Opgørelsen af dagsværdien for finansielle instrumenter

I opgørelsen af dagsværdien for finansielle instrumenter, som ikke handles på et aktivt marked, er beregningen forbundet med skøn. Dagsværdierne opgøres på baggrund af anerkendte værdiansættelsesmodeller samt inputvariabler i form af rentekurver, volatilitetskurver og spreads mv. Værdiansættelsesmodellerne diskonterer fremtidige pengestrømme og værdiansætter eventuelle optionselementer. Disse modeller er behæftet med en vis modelrisiko.

Unoterede aktier

De unoterede aktier værdiansættes primært med baggrund i to metoder. Den ene er ved brug af prisindikationer fra eksterne kilder, der vurderes at have en pålidelig viden om værdien af aktierne. Den anden metode er generelt anerkendte værdiansættelsesmodeller, der bygger på regnskabsdata, forventninger til fremtiden (budgetter) og multipler.

Udskudte skatteaktiver

Udnyttede skattemæssige underskud i koncernen vil blive udnyttet i takt med, at selskaberne i sambeskatningen opnår skattemæssige overskud. De aktiverede underskud forventes udnyttet inden for en overskuelig årrække. Indregningen af et udskudt skatteaktiv forudsætter ledelsens vurdering af sandsynlighed og størrelse af fremtidige overskud i selskaberne i sambeskatningen.

Note 3 - Segmentoplysninger

FIH's segmentregnskab er opdelt på Banking, Markets, Corporate Finance og Øvrige aktiviteter. Opdelingen svarer til FIH's interne rapportering.

Banking: Udlån til danske erhvervsvirksomheder.

Markets: Placering af egenbeholdningen, rådgivning vedrørende kundederivater mv. (under udfasning).

Corporate Finance: Finansiell rådgivning om blandt andet køb og salg af virksomheder, fusioner, børsintroduktioner, privatiseringer og kapitaltilførsler.

Øvrige aktiviteter: Koncernens øvrige aktiviteter, herunder Treasury, der håndterer FIH's pengemarkedsaktiviteter og administrationshonorar i forbindelse med administrationen af FS Property Finance.

Segmentregnskabet udarbejdes på baggrund af de nettoindtægter der genereres på aktiviteterne i de enkelte forretningsområder. Passiverne fordeles ikke.

2014

(mio. kr.)	Banking	Markets	Corpo- rate Finance	Øvrige aktivi- teter	I alt
Resultatopgørelse					
Netto rente- og gebyrindtægter	230,4	-109,8	100,0	809,1	1.029,7
Kursreguleringer	0,6	131,5	0,0	-448,0	-315,9
Andre driftsindtægter	14,9	0,0	0,0	97,8	112,7
Aflønning*	30,6	38,6	69,4	63,8	202,4
Driftsomkostninger	117,5	40,5	17,1	42,3	217,4
Nedskrivninger på udlån og andre tilgodehavender mv.	212,3	0,0	0,0	0,0	212,3
Resultat af kapitalandele	0,0	0,0	0,0	-49,2	-49,2
Periodens resultat før skat	-114,5	-57,4	13,5	303,6	145,3
Balance					
Udlån	5.089,8	0,0	0,0	1.017,0	6.106,8
Obligationer	0,0	14.004,5	0,0	0,0	14.004,5
Andre aktiver mv.	650,2	511,5	0,0	2.081,7	3.243,3
Aktiver, i alt	5.740,0	14.516,0	0,0	3.098,7	23.354,5

* Angiver kun personaleomkostninger i de ovennævnte segmenter.

I "Øvrige områder" indgår blandt andet FIH's pengemarkedsaktiviteter, administrationshonorar fra FS Property Finance og goodwill i forbindelse med transaktionerne med Spar Nord og Nykredit.

Geografisk opdeling er baseret på FIH koncernens udlåns- og obligationsportefølje

Geografisk opdeling	Danmark	Sverige	Grønland	Andre	I alt
Renteindtægter (procentfordeling)	93,6	2,8	1,6	2,0	100,0

2013

(mio. kr.)	Banking	Markets	Corpo- rate Finance	Øvrige aktivi- teter	Fortsæt- tende aktivi- teter i alt	Ophørte aktivi- teter	I alt
Note 3 - fortsat							
Resultatopgørelse							
Netto rente- og gebyrindtægter	339,7	-176,7	141,9	-92,9	212,0	-49,0	163,0
Kursreguleringer	33,6	294,4	0,0	-76,0	252,0	0,0	252,0
Gevinst ved tilbagekøb af efterstillet kapital	0,0	0,0	0,0	306,1	306,1	0,0	306,1
Andre driftsindtægter	8,1	0,0	0,0	630,4	638,5	0,0	638,5
Aflønning*	52,0	73,8	91,1	84,0	300,9	0,0	300,9
Driftsomkostninger	107,0	30,2	19,7	24,4	181,3	368,8	550,1
Nedskrivninger på udlån og andre tilgodehavender mv.	139,3	0,0	0,0	35,0	174,3	0,0	174,3
Resultat af kapitalandele	0,0	0,0	0,0	-37,8	-37,8	0,0	-37,8
Periodens resultat før skat	83,1	13,7	31,1	586,4	714,3	-417,8	296,5
Balance							
Udlån	10.906,5	0,0	0,0	919,2	11.825,7	0,0	11.825,7
Obligationer	0,0	10.928,6	0,0	0,0	10.928,6	0,0	10.928,6
Andre aktiver mv.	682,8	1.272,9	0,0	1.153,2	3.108,9	0,0	3.109,0
Ophørte aktiviteter	0,0	0,0	0,0	0,0	0,0	1.637,2	1.637,2
Aktiver, i alt	11.589,3	12.201,5	0,0	2.072,4	25.863,2	1.637,2	27.500,5

* Angiver kun personaleomkostninger i de ovennævnte segmenter.

Ophørte aktiviteter består af renteindtægter og -udgifter vedrørende mellemregningslånet, der opstod i forbindelse med udspaltningen af det tidligere forretningsområde Property Finance. Mellemregningslånet er indfriet ved udgangen af 1. halvår 2013. Endvidere består ophørende aktiviteter af omkostninger forbundet med EU Kommissionens godkendelse af transaktionen med Finansiell Stabilitet.

Geografisk opdeling	Danmark	Sverige	Grønland	Andre	I alt
Renteindtægter (procentfordeling)	94,8	2,1	1,1	2,0	100,0

Note 4 - Renteindtægter (mio. kr.)	FIH Koncernen		FIH Erhvervsbank A/S	
	2014	2013	2014	2013
Amortiseret kostpris				
Tilgodehavender hos kreditinstitutter og centralbanker	1,4	4,9	1,4	4,9
Udlån og andre tilgodehavender	399,4	625,7	399,4	619,6
Øvrige renteindtægter	0,5	0,2	0,5	0,2
I alt	401,3	630,8	401,3	624,7
Dagsværdi				
Udlån og andre tilgodehavender	21,8	20,5	21,8	20,5
Obligationer	215,5	227,8	215,5	226,2
Valutakontrakter	13,3	49,9	13,3	49,9
Rentekontrakter	-357,3	-363,4	-357,3	-363,4
I alt	-106,7	-65,2	-106,7	-66,8
Renteindtægter i alt	294,6	565,6	294,6	557,9
Note 5 - Renteudgifter				
Amortiseret kostpris				
Gæld til kreditinstitutter og centralbanker	2,5	8,7	2,5	8,7
Repoforretninger med kreditinstitutter og centralbanker	1,1	0,1	1,1	0,1
Øvrige repoforretninger	0,0	0,4	0,0	0,4
Indlån og anden gæld	309,0	385,9	309,0	385,9
Udstedte obligationer	12,0	111,4	12,0	111,4
Efterstillede kapitalindskud	0,5	27,9	0,5	27,9
Øvrige renteudgifter	1,6	0,3	1,5	0,3
I alt	326,7	534,7	326,6	534,7
Dagsværdi				
Udstedte obligationer	0,0	4,1	0,0	0,0
I alt	0,0	4,1	0,0	0,0
Renteudgifter i alt	326,7	538,8	326,6	534,7
Note 6 - Udbytte af aktier mv.				
Unoterede aktier	905,7	594,9	905,7	594,9
Udbytte af aktier mv., i alt	905,7	594,9	905,7	594,9

Note 7 - Gebyrer og provisionsindtægter (mio. kr.)	FIH Koncernen		FIH Erhvervsbank A/S	
	2014	2013	2014	2013
Amortiseret kostpris				
Værdipapirhandel og depoter	0,1	2,9	0,1	2,9
Lånesagsgebyrer	28,3	15,4	28,3	15,4
Garantiprovision	29,1	2,8	29,1	2,8
Øvrige gebyrer og provisioner	102,5	198,4	2,5	56,5
I alt	160,0	219,5	60,0	77,6
Dagsværdi				
Øvrige gebyrer og provisioner	0,0	2,9	0,0	2,9
I alt	0,0	2,9	0,0	2,9
Gebyrer og provisionsindtægter, i alt	160,0	222,4	60,0	80,5
 Note 8 - Afgivne gebyrer og provisionsudgifter				
Amortiseret kostpris				
Garantiprovision	0,4	0,0	0,4	2,9
Øvrige gebyrer og provisioner	3,5	37,3	3,5	37,3
Afgivne gebyrer og provisionsudgifter, i alt	3,9	37,3	3,9	40,2
 Note 9 - Kursreguleringer				
Andre udlån og tilgodehavender til dagsværdi	-0,2	-88,3	-0,2	-77,7
Obligationer	-114,5	-314,6	-114,5	-313,3
Investeringsejendomme	-36,2	-38,9	-36,2	-38,9
Aktier*	-651,1	5,0	-651,1	5,0
Underskudsabsorberende lån	171,2	-85,5	171,2	-85,5
Valuta	-6,0	-35,2	-6,0	-35,2
Afledte finansielle instrumenter	277,3	672,6	277,3	672,6
Afledte finansielle instrumenter til sikring	-28,9	-247,4	-28,9	-247,4
Udstedte obligationer	5,6	347,0	5,6	336,4
Udstedte obligationer - sikrede	71,6	345,9	71,6	345,9
Øvrige forpligtelser	-4,7	-2,5	-4,7	-2,5
Kursreguleringer, i alt	-315,9	558,1	-315,9	559,4
Afledte finansielle instrumenter				
Valutakontrakter	19,4	-100,7	19,4	-100,7
Rentekontrakter	229,0	525,9	229,0	525,9
I alt	248,4	425,2	248,4	425,2
* Kursreguleringer af aktier skal ses sammen med udbytte af aktier mv. der udgør 905,7 mio. kr. i 2014.				
 Note 10 - Andre driftsindtægter				
Leasingydelse	63,6	62,8	63,6	62,8
Administrationsydelse	4,0	-22,6	13,2	-12,4
Øvrige	45,2	3,4	45,2	3,4
Andre driftsindtægter, i alt	112,8	43,6	122,0	53,8

Note 11 - Udgifter til personale og administration Lønninger og vederlag til bestyrelse og direktion (mio. kr.)	FIH Koncernen		FIH Erhvervsbank A/S	
	2014	2013	2014	2013
Bestyrelse	2,6	2,8	2,6	2,8
Direktion	19,5	10,3	19,3	10,0
Bestyrelse og direktion, i alt	22,1	13,1	21,9	12,8
Personaleudgifter				
Lønninger	196,7	244,3	134,5	159,7
Ydelsesbaserede pensioner	0,3	0,7	0,3	0,7
Bidragbaserede pensioner	6,2	14,3	6,2	14,0
Udgifter til social sikring	22,5	28,9	15,2	20,1
Personaleudgifter, i alt	225,7	288,2	156,2	194,5
Øvrige administrationsomkostninger	144,5	141,3	144,5	131,7
Udgifter til personale og administration, i alt	392,3	442,6	322,6	339,0
Gennemsnitligt antal medarbejdere omregnet til fuldtidsstillinger	170,3	233,1	142,3	206,8
Aflønning af bestyrelse, direktion og ansatte med væsentlig indflydelse på virksomhedens risikoprofil				
Bestyrelse				
Bestyrelseshonorar	2,6	2,8	2,6	2,8
Fast vederlag, i alt	2,6	2,8	2,6	2,8
Antal bestyrelsesmedlemmer	8	8	8	8

Bestyrelsen i FIH Erhvervsbank A/S modtager udelukkende fast vederlag, og derfor udgør henholdsvis udbetalt bonus, hensat bonus og aktiebaseret vederlag 0 kr. ligesom det samlede variable vederlag udgør 0 kr. I direktionens aflønning i FIH Koncernen indgår modtagne bestyrelseshonorarer fra dattervirksomheder.

Vederlag til bestyrelsesmedlemmer fremgår af note 49. Aflønning til de afgående medlemmer af bestyrelsen er medregnet i ovenstående beløb.

Direktion	2014	2013	2014	2013
Lønninger*	17,3	8,8	17,1	8,5
Pensioner	1,7	1,2	1,7	1,2
Fast vederlag, i alt	19,0	10,0	18,8	9,7
Hensat bonus	0,0	0,0	0,0	0,0
Aktiebaseret vederlag	0,0	0,0	0,0	0,0
Variabelt vederlag, i alt	0,0	0,0	0,0	0,0
Øvrig løn**	0,5	0,3	0,5	0,3
Vederlag, i alt	19,5	10,3	19,3	10,0
Antal medlemmer af direktionen	2	2	2	2

*Inklusiv hensatte omkostninger i forbindelse med fratrædelse dækkende vederlag for 2014 og 2015, i alt 8,6 mio. kr.

**Øvrig løn består af omkostninger til bil, multimedier, avis mv.

Note 11 - fortsat (mio. kr.)	FIH Koncernen		FIH Erhvervsbank A/S	
	2014	2013	2014	2013
Øvrige ansatte med væsentlig indflydelse på virksomhedens risikoprofil				
Lønninger*	25,4	16,6	25,4	16,6
Pensioner	1,9	1,5	1,9	1,5
Fast vederlag, i alt	27,3	18,1	27,3	18,1
Udbetalt bonus	3,6	5,7	3,6	5,7
Hensat bonus	-1,8	0,9	-1,8	0,9
Aktiebaseret vederlag	0,0	0,0	0,0	0,0
Variabelt vederlag, i alt	1,8	6,6	1,8	6,6
Øvrig løn**	2,2	1,3	2,2	1,3
Vederlag, i alt	31,3	26,0	31,3	26,0
Antal ansatte med væsentlig indflydelse på virksomhedens risikoprofil	18	12	18	12

*Inklusiv hensat fratrædelsesgodtgørelse optjent i året.

**Øvrig løn består af omkostninger til bil, multimedier, avis mv.

Nyansættelses- og fratrædelsesgodtgørelser

Der er ikke udbetalt eller hensat bonus i forbindelse med nyansættelser i 2014. Der er hensat fratrædelsesgodtgørelser optjent i 2014 til direktionen samt medarbejdere med væsentlig indflydelse på FIH's risikoprofil på i alt 8,6 mio. kr.

Direktionens fratrædelsesvilkår

Direktionen har forskellige fratrædelsesvilkår. Samlet set er de respektive vilkår dækket af et gensidigt opsigelsesvarsel på op til 12 måneder. Ved fratrædelse foranlediget af FIH er direktionsmedlemmet berettiget til at modtage en fratrædelsesgodtgørelse på op til 24 måneders løn.

Lån til bestyrelse og direktion

Der er ydet lån på medarbejdervilkår på 0,1 mio. kr. til et medlem af bestyrelsen samt et lån på 0,4 mio. kr. til et medlem af direktionen. Begge lån er udbetalt inden tidspunktet for tiltræden i direktion og bestyrelse.

Revisionshonorar				
Lovpligtig revision af årsregnskabet	1,0	1,3	1,0	1,2
Andre ydelser end revision	0,1	0,4	0,1	0,4
Erklæringsopgaver med sikkerhed	0,4	0,4	0,4	0,4
Skatterådgivning	0,2	0,2	0,2	0,2
Samlet honorar til den generalforsamlingsvalgte revisionsvirksomhed, der udfører den lovpligtige revision	1,7	2,3	1,7	2,2
Note 12 - Nedskrivninger på udlån og tilgodehavender mv.				
Udlån	265,4	118,0	265,4	118,0
Garantier og kredittilsagn	-53,1	56,3	-53,1	56,3
Nedskrivninger på udlån og tilgodehavender mv., i alt	212,3	174,3	212,3	174,3

Note 13 - Kapitalandele i associerede og tilknyttede virksomheder

(mio. kr.)	FIH Koncernen		FIH Erhvervsbank A/S	
	2014	2013	2014	2013
Resultat af kapitalandele i associerede virksomheder	-49,2	-37,8	-49,2	-37,8
Resultat af kapitalandele i tilknyttede virksomheder	-	-	15,8	24,7
Resultat af kapitalandele i associerede og tilknyttede virksomheder i alt	-49,2	-37,8	-33,4	-13,1

Note 14 - Skat

Beregnet skat af årets indkomst	75,9	110,3	72,9	103,9
Udskudt skat (note 25)	-40,9	-36,5	-43,0	-38,2
Skat tidligere år	49,8	-15,5	49,8	-15,5
Effekt af ændring i skatteprocent	-1,5	10,3	-1,3	10,3
Skat, i alt	83,3	68,6	78,4	60,5

Effektiv skatteprocent (%):

Selskabsskattesats i Danmark	24,5	25,0	24,5	25,0
Ikke skattepligtige indtægter og ikke fradragsberettigede udgifter mv.	-1,4	3,4	49,5	-2,2
Effekt af ændring i skatteprocent	1,8	0,0	-3,2	3,6
Skat af årets resultat	24,9	28,4	70,8	26,4
Efterregulering af tidligere års skat	32,5	-5,2	123,3	-5,4
Effektiv skatteprocent	57,4	23,2	194,1	21,0

Note 15 - Tilgodehavender hos kreditinstitutter og centralbanker

Tilgodehavender hos kreditinstitutter	806,5	906,6	806,5	906,6
Tilgodehavender hos kreditinstitutter og centralbanker, i alt	806,5	906,6	806,5	906,6
Løbetidsfordeling:				
Anfordringstilgodehavender	797,5	812,9	797,5	812,9
Over 3 måneder og til og med 1 år	0,0	74,6	0,0	74,6
Over 1 år og til og med 5 år	0,0	10,1	0,0	10,1
Over 5 år	9,0	9,0	9,0	9,0
I alt	806,5	906,6	806,5	906,6

Note 16 - Udlån og andre tilgodehavender (mio. kr.)	FIH Koncernen		FIH Erhvervsbank A/S	
	2014	2013	2014	2013
Udlån og andre tilgodehavender til dagsværdi	1.017,0	0,0	1.017,0	0,0
Udlån og andre tilgodehavender til amortiseret kostpris	5.089,8	10.906,5	5.089,8	10.906,5
Udlån og andre tilgodehavender, i alt	6.106,8	10.906,5	6.106,8	10.906,5
FIH-lån	6.208,4	11.470,7	6.265,4	11.470,7
Produktionslån	0,0	0,5	0,0	0,5
Underskudsabsorberende lån	1.017,0	0,0	1.017,0	0,0
Ansvarlig lånekapital	486,9	575,2	486,9	575,2
Leasingkontrakter, ejendomme	37,2	307,2	37,2	307,2
Leasingkontrakter, maskiner og driftsmidler	24,9	71,1	24,9	71,1
Realkreditudlån	0,0	0,0	0,0	0,0
I alt	7.774,4	12.424,7	7.831,4	12.424,7
Nedskrivninger på udlån, ultimo	1.667,6	1.518,2	1.724,6	1.518,2
Udlån, i alt	6.106,8	10.906,5	6.106,8	10.906,5
Løbetidsfordeling:				
Anfordringstilgodehavender	25,4	16,5	25,4	16,5
Til og med 3 måneder	356,0	982,4	356,0	982,4
Over 3 måneder og til og med 1 år	951,3	1.756,5	951,3	1.756,5
Over 1 år og til og med 5 år	2.513,1	2.977,8	2.513,1	2.977,8
Over 5 år	2.261,0	5.173,3	2.261,0	5.173,3
I alt	6.106,8	10.906,5	6.106,8	10.906,5
Bruttoinvestering i finansiel leasing				
Finansiel leasing under udlån omfatter både ejendomsleasing og driftsmiddelleasing med løbetider på mellem 1 og 40 år				
Til og med 1 år	7,0	130,6	7,0	130,6
Over 1 år og til og med 5 år	25,5	108,9	25,5	108,9
Over 5 år	38,5	315,2	38,5	315,2
I alt	71,0	554,7	71,0	554,7
Ikke indtjente finansieringsindtægter	12,8	152,2	12,8	152,2
Nutidsværdi, i alt	58,2	402,5	58,2	402,5
Nutidsværdien forfalder således:				
Til og med 1 år	3,8	108,8	3,8	108,8
Over 1 år og til og med 5 år	17,2	40,9	17,2	40,9
Over 5 år	37,2	252,8	37,2	252,8
I alt	58,2	402,5	58,2	402,5
Indregnede renteindtægter på finansiel leasing	10,8	23,2	10,8	23,2
Nedskrivninger på finansiel leasing	4,0	3,3	4,0	3,3

Note 17 - Nedskrivninger på udlån og tilgodehavender mv. (mio. kr.)	FIH Koncernen		FIH Erhvervsbank A/S	
	2014	2013	2014	2013
Udlån, individuelle nedskrivninger				
Nedskrivninger, primo	1.427,3	1.538,0	1.427,3	1.538,0
Tilbageførsel af tidligere foretagne nedskrivninger	96,6	196,9	96,6	196,9
Nedskrivninger i perioden	508,6	609,0	508,6	609,0
Konstateret tab	200,9	522,8	200,9	522,8
Individuelle nedskrivninger ultimo	1.638,4	1.427,3	1.638,4	1.427,3
Udlån, gruppevise nedskrivninger				
Nedskrivninger primo	90,5	377,6	90,5	377,6
Periodens bevægelse	-61,3	-287,1	-61,3	-287,1
Gruppevise nedskrivninger ultimo	29,2	90,5	29,2	90,5
Udlån, nedskrivninger i alt				
Nedskrivninger, primo	1.517,8	1.915,6	1.517,8	1.915,6
Tilbageførsel af tidligere foretagne nedskrivninger	96,6	196,9	96,6	196,9
Nedskrivninger i perioden	447,3	321,9	447,3	321,9
Konstateret tab	200,9	522,8	200,9	522,8
Nedskrivninger i alt ultimo	1.667,6	1.517,8	1.667,6	1.517,8
Summen af udlån, hvorpå der er indtruffet objektiv indikation for værdiforringelsen før nedskrivning	4.099,0	3.582,0	4.099,0	3.582,0
Summen af udlån, hvorpå der er indtruffet objektiv indikation for værdiforringelsen efter nedskrivning	2.460,6	2.154,7	2.460,6	2.154,7
Akkumulerede nedskrivninger på udlån i procent af udlån ultimo perioden	19,7%	12,2%	19,7%	12,2%
Årets nedskrivninger på udlån i procent af udlån ultimo perioden	2,5%	1,1%	2,5%	1,1%
Konstaterede tab, netto, i procent af nedskrivningssaldo primo perioden	13,4%	27,3%	13,4%	27,3%
Restgæld på udlån, der er individuelt nedskrevet	2.900,9	4.201,8	2.900,9	4.201,8
Note 18 - Obligationer til dagsværdi				
Realkreditobligationer	14.004,5	10.928,6	14.004,5	10.928,6
Obligationer til dagsværdi i alt	14.004,5	10.928,6	14.004,5	10.928,6
Obligationerne forfalder således:				
Under 1 år	6.693,6	6.593,9	6.693,6	6.593,9
Over 1 år	7.310,9	4.334,7	7.310,9	4.334,7
I alt	14.004,5	10.928,6	14.004,5	10.928,6
Note 19 - Aktier mv.				
Unoterede aktier	78,1	0,0	78,1	0,0
Aktier mv. i alt	78,1	0,0	78,1	0,0

Knyttet til FIHs aktieinvesteringer er der under eventualforpligtelserne medregnet investeringsforpligtelser på 13,2 mio. kr. (2013: 65,5 mio. kr.)

Note 20 - Kapitalandele i tilknyttede virksomheder (mio. kr.)	FIH Koncernen		FIH Erhvervsbank A/S	
	2014	2013	2014	2013
Kostpris, primo	-	-	384,2	484,2
Tilgang	-	-	0,0	0,0
Afgang	-	-	65,7	100,0
Kostpris, ultimo	-	-	318,5	384,2
Op- og nedskrivninger, primo	-	-	187,7	208,0
Resultat	-	-	14,4	24,2
Udbytte	-	-	-386,0	-25,0
Anden til- og afgang	-	-	-6,9	-19,5
Op- og nedskrivninger, ultimo	-	-	-190,8	187,7
Kapitalandele i tilknyttede virksomheder i alt	-	-	127,7	571,9

Koncernens investeringer i tilknyttede og associerede virksomheder fremgår af koncernoversigten i note 47.

Note 21 - Immaterielle aktiver				
Udviklingsprojekter				
Kostpris, primo	54,2	107,1	54,2	107,1
Tilgang	0,0	0,0	0,0	0,0
Afgang	17,4	52,9	17,4	52,9
Kostpris, ultimo	36,8	54,2	36,8	54,2
Af- og nedskrivninger, primo	50,2	100,4	50,2	100,4
Årets nedskrivninger	0,0	0,0	0,0	0,0
Årets afskrivninger	0,7	2,7	0,7	2,7
Afgang	14,1	52,9	14,1	52,9
Af- og nedskrivninger, ultimo	36,8	50,2	36,8	50,2
Regnskabsmæssig værdi, ultimo	0,0	4,0	0,0	4,0
Herunder udviklingsprojekter under udførelse	0,0	0,0	0,0	0,0
Der er ikke foretaget nedskrivning vedrørende udviklingsprojekter i 2014.				
Goodwill				
Kostpris, primo	0,0	0,0	193,1	193,1
Tilgang	0,0	0,0	0,0	0,0
Afgang	0,0	0,0	0,0	0,0
Kostpris, ultimo	0,0	0,0	193,1	193,1
Af- og nedskrivninger, primo	0,0	0,0	0,0	0,0
Årets nedskrivninger	0,0	0,0	100,0	0,0
Årets afskrivninger	0,0	0,0	0,0	0,0
Afgang	0,0	0,0	0,0	0,0
Af- og nedskrivninger, ultimo	0,0	0,0	100,0	0,0
Regnskabsmæssig værdi, ultimo	0,0	0,0	93,1	193,1
Immaterielle aktiver i alt	0,0	4,0	93,1	197,1

Der er foretaget nedskrivning vedrørende goodwill i FIH Erhvervsbank A/S i 2014 i forbindelse med den årlige nedskrivningstest.

Note 22 - Investeringsejendomme (mio. kr.)	FIH Koncernen		FIH Erhvervsbank A/S	
	2014	2013	2014	2013
Dagsværdi, primo	682,8	751,0	682,8	751,0
Valutakursregulering	-0,3	0,1	-0,3	0,1
Tilgang	0,0	0,0	0,0	0,0
Afgang	25,4	29,1	25,4	29,1
Årets regulering til dagsværdi	-6,9	-39,2	-6,9	-39,2
Dagsværdi, ultimo	650,2	682,8	650,2	682,8
Årets leasingindtægt	59,5	59,7	59,5	59,7
Løbetidsfordeling af minimumsydelsen:				
Til og med 1 år	35,2	32,3	35,2	32,3
Over 1 år og til og med 5 år	186,8	180,5	186,8	180,5
Over 5 år	129,9	195,7	129,9	195,7
I alt	351,9	408,5	351,9	408,5

Investeringsejendomme omfatter ejendomme, som FIH Erhvervsbank A/S ejer, og som er udlejet under operationelle leasingaftaler.

Investeringsejendomme måles til dagsværdi. Ejendomsvaluarer har været involveret i fastsættelse af dagsværdien på investeringsejendomme. Leasingtager afholder alle løbende driftsomkostninger. Løbetidsfordelingen viser minimumsydelsen frem til leasingkontrakternes udløb.

Note 23 - Domicilejendomme				
Kostpris, primo	0,9	0,9	0,9	0,9
Tilgang	0,0	0,0	0,0	0,0
Afgang	0,0	0,0	0,0	0,0
Kostpris, ultimo	0,9	0,9	0,9	0,9
Opskrivning, primo	1,3	1,3	1,3	1,3
Årets opskrivninger	0,0	0,0	0,0	0,0
Opskrivning, ultimo	1,3	1,3	1,3	1,3
Af- og nedskrivninger, primo	0,0	0,0	0,0	0,0
Årets nedskrivninger	0,0	0,0	0,0	0,0
Tilbageførte af- og nedskrivninger	0,0	0,0	0,0	0,0
Af- og nedskrivninger, ultimo	0,0	0,0	0,0	0,0
Regnskabsmæssig værdi, ultimo	2,2	2,2	2,2	2,2
Årets straksafskrivninger på domicilejendomme	0,0	0,0	0,0	0,0

Note 24 - Øvrige materielle aktiver	FIH Koncernen		FIH Erhvervsbank A/S	
	2014	2013	2014	2013
Kostpris, primo	43,1	43,1	42,9	42,8
Tilgang	0,3	1,0	0,1	0,9
Afgang	3,1	1,0	3,1	0,8
Kostpris, ultimo	40,3	43,1	39,9	42,9
Opskrivning, primo	0,0	0,0	0,0	0,0
Årets opskrivninger	0,0	0,0	0,0	0,0
Opskrivning, ultimo	0,0	0,0	0,0	0,0
Af- og nedskrivninger, primo	41,7	41,7	41,6	41,4
Årets nedskrivninger	0,9	1,0	0,7	1,0
Tilbageførte af- og nedskrivninger	3,0	1,0	3,0	0,8
Af- og nedskrivninger, ultimo	39,6	41,7	39,3	41,6
Regnskabsmæssig værdi, ultimo	0,7	1,4	0,6	1,4
Årets straksafskrivninger på driftsmidler	0,5	0,5	0,3	0,3

Note 25 - Udskudte skatteaktiver				
Hensættelser til udskudt skat				
Udskudt skat, primo	112,4	136,8	114,4	136,5
Udskudt skat af årets resultat	40,9	36,5	43,0	38,2
Efterregulering af tidligere års beregnet skat	-53,4	-50,6	-53,3	-50,0
Effekt af ændring i skatteprocent	1,5	-10,3	1,3	-10,3
Udskudt skat, ultimo	101,4	112,4	105,4	114,4
Indregning af udskudt skat i balancen				
Udskudte skatteaktiver	101,4	112,4	105,4	114,4
Udskudt skat vedrører				
Udlån	-46,0	-96,5	-46,0	-96,5
Aktier og kapitalandele	-0,3	-0,2	-0,3	-0,2
Immaterielle anlægsaktiver	-4,1	-3,1	0,0	-1,0
Materielle anlægsaktiver	2,7	3,8	2,6	3,7
Udstedte obligationer	0,0	-0,5	0,0	-0,5
Øvrige forpligtelser	12,4	14,7	12,4	14,7
Fremførbare skattemæssige underskud	136,7	194,2	136,7	194,2
Udskudt skat, i alt	101,4	112,4	105,4	114,4

Udskudt skat vil blive udlignet i takt med at de underliggende aktiver og passiver realiseres.

Udnyttede skattemæssige underskud i koncernen vil blive udnyttet i takt med at selskaberne i sambeskatningen opnår skattemæssig overskud. FIH' s samlede uudnyttede underskud udgør 2,8 mia. kr.

Note 26 - Andre aktiver (mio. kr.)	FIH Koncernen		FIH Erhvervsbank A/S	
	2014	2013	2014	2013
Tilgodehavende renter og provisioner	153,2	220,8	151,7	220,8
Positiv markedsværdi af afledte finansielle instrumenter mv.	986,4	1.917,1	986,4	1.917,1
Uafviklede handler	93,1	72,7	93,1	72,7
Øvrige aktiver	12,1	32,8	10,4	11,3
Aktiver, i alt	1.244,8	2.243,4	1.241,6	2.221,9
Løbetidsfordeling:				
Under 1 år	691,8	583,3	688,6	1.667,0
Over 1 år	553,0	1.660,1	553,0	554,9
I alt	1.244,8	2.243,4	1.241,6	2.221,9
Note 27 - Gæld til kreditinstitutter og centralbanker				
Gæld til kreditinstitutter	966,6	564,1	966,6	564,1
Repoforretninger	2.695,6	2.709,0	2.695,6	2.709,0
Gæld til kreditinstitutter og centralbanker, i alt	3.662,2	3.273,1	3.662,2	3.273,1
Løbetidsfordeling:				
Anfordringstilgodehavender	966,6	339,1	966,6	339,1
Til og med 3 måneder	2.695,6	2.709,0	2.695,6	2.709,0
Over 1 år og til og med 5 år	0,0	225,0	0,0	225,0
I alt	3.662,2	3.273,1	3.662,2	3.273,1
Note 28 - Indlån og anden gæld				
På anfordring	1.803,8	1.382,2	1.948,3	1.973,3
Tidsindskud	8.448,0	12.401,0	8.448,0	12.400,8
Indlån og anden gæld i alt	10.251,8	13.783,2	10.396,3	14.374,1
Løbetidsfordeling:				
Anfordringstilgodehavender	1.803,8	1.382,2	1.948,3	1.973,3
Til og med 3 måneder	1.957,9	1.681,1	1.957,9	1.681,1
Over 3 måneder og til og med 1 år	4.601,1	2.884,3	4.601,1	2.884,3
Over 1 år og til og med 5 år	1.889,0	6.370,3	1.889,0	6.370,1
Over 5 år	0,0	1.465,3	0,0	1.465,3
I alt	10.251,8	13.783,2	10.396,3	14.374,1

Note 29 - Udstedte obligationer til amortiseret kostpris (mio. kr.)	FIH Koncernen		FIH Erhvervsbank A/S	
	2014	2013	2014	2013
Udstedte obligationer til amortiseret kostpris, primo	1.048,5	23.158,2	1.048,5	23.158,2
Tilbagekøb	394,0	694,9	394,0	694,9
Indfrielser	609,2	21.195,2	609,2	21.195,2
Kursreguleringer	-7,8	-219,6	-7,8	-219,6
Udstedte obligationer til amortiseret kostpris, ultimo	37,5	1.048,5	37,5	1.048,5
Løbetidsfordeling:				
Over 3 måneder og til og med 1 år	37,5	613,2	37,5	613,2
Over 1 år og til og med 5 år	0,0	300,8	0,0	300,8
Over 5 år	0,0	134,5	0,0	134,5
I alt	37,5	1.048,5	37,5	1.048,5

FIH har foretaget tilbagekøb af egne udstedelser for 394,0 mio. kr. i 2014 (2013: 694,9 mio. kr.). Tilbagekøbene har givet en indtægt under kursreguleringer på 101,5 mio. kr. (2013: indtægt på 13,7 mio. kr.).

Note 30 - Andre passiver				
Skyldige renter og provisioner	145,9	332,7	145,9	332,7
Negativ markedsværdi af afledte finansielle instrumenter mv.	2.141,4	2.570,0	2.141,4	2.570,0
Uafviklede handler	1.094,5	443,5	1.094,5	443,5
Øvrige passiver	172,0	128,6	128,5	66,1
Andre passiver i alt	3.553,8	3.474,8	3.510,3	3.412,3
Løbetidsfordeling:				
Under 1 år	1.476,2	1.146,3	1.432,7	2.409,6
Over 1 år	2.077,6	2.328,5	2.077,6	1.002,7
I alt	3.553,8	3.474,8	3.510,3	3.412,3

Note 31 - Hensættelser til tab på garantier				
Hensættelser til tab på garantier, primo	111,8	121,4	111,8	121,4
Hensat i året	26,9	63,6	26,9	63,6
Hensættelser anvendt i året	20,0	65,9	20,0	65,9
Tilbageførsel af ubenyttede hensættelser	80,0	7,3	80,0	7,3
Hensættelser til tab på garantier, ultimo	38,7	111,8	38,7	111,8

Af de samlede hensættelser til tab på garantier på 38,7 mio. kr. for 2014 udgør individuelle hensættelser 36,7 mio. kr. (2013: 106,4 mio. kr.) og gruppevisse hensættelser 2,0 mio. kr. (2013: 5,4 mio. kr.).

Note 32 - Egenkapital				
Aktiekapital				
Antal aktier i stk á 20 kr.	-	-	25.678.625	25.678.625
Aktiekapital, primo	-	-	513,6	513,6
Aktiekapital, ultimo	-	-	513,6	513,6

Ingen aktier har særlige rettigheder, og der er ikke sket bevægelser i aktiekapitalen de seneste 5 år. Beholdningen af egne aktier udgør 2.476 stk. (2013: 2.476 stk)

Note 33 - Eventualforpligtelser (mio. kr.)	FIH Koncernen		FIH Erhvervsbank A/S	
	2014	2013	2014	2013
Eventualforpligtelser	102,9	121,4	102,9	121,4
Tabsgarantier for realkreditlån	560,1	1.028,8	560,1	1.028,8
Øvrige eventualforpligtelser*	86,8	54,1	86,8	54,1
Eventualforpligtelser, i alt	749,8	1.204,3	749,8	1.204,3
Løbetidsfordeling:				
Til og med 3 måneder	0,0	6,1	0,0	6,1
Over 3 måneder og til og med 1 år	91,7	54,1	91,7	54,1
Over 1 år og til og med 5 år	28,0	45,3	28,0	45,3
Over 5 år	630,1	1.098,8	630,1	1.098,8
Eventualforpligtelser, i alt	749,8	1.204,3	749,8	1.204,3

*Øvrige eventualforpligtelser består blandt andet af en række leasing- og outsourcingaftaler - herunder huslejekontrakter mv.

Note 34 - Andre forpligtende aftaler				
Uigenkaldelige kredittilsagn	126,3	1.097,5	126,3	1.097,5
Øvrige forpligtelser	69,2	113,3	69,2	113,3
Ophørte aktiviteter	0,0	65,5	0,0	65,5
Andre forpligtende aftaler, i alt	195,5	1.276,3	195,5	1.276,3
Løbetidsfordeling:				
Over 3 måneder og til og med 1 år	139,2	262,4	139,2	262,4
Over 1 år og til og med 5 år	15,4	374,8	15,4	374,8
Over 5 år	40,9	639,1	40,9	639,1
Andre forpligtende aftaler, i alt	195,5	1.276,3	195,5	1.276,3

Den totale fremtidige minimumsydelse i uopsigelighedsperioden
fordeler sig således:

Op til 1 år	48,1	30,1	48,1	30,1
Over 1 år og til og med 5 år	28,0	13,6	28,0	13,6
I alt	76,1	43,7	76,1	43,7

Andre eventualforpligtelser

FIH Erhvervsbank A/S, dets moderselskab, FIH Holding A/S, og dets datterselskaber er sambeskattet. Selskabet hæfter derfor i henhold til selskabsskattelovens regler herom for indkomstskatter mv. for de sambeskattede selskaber og ligeledes for eventuelle forpligtelser til at indeholde kildeskat på renter og udbytter for disse selskaber.

FIH Erhvervsbank A/S, dets moderselskab, FIH Holding A/S, og dets dattervirksomheder er momsmæssigt fællesregistreret. De fællesregistrerede selskaber hæfter solidarisk for betaling af afgiftstilsvaret for de respektive afgiftsår, de har været omfattet af fællesregistreringen.

FIH Erhvervsbank koncernens forretningsomfang implicerer, at koncernen er part i diverse retssager. De verserende retssager forventes ikke at få væsentlig indflydelse på FIH Erhvervsbank koncernens økonomiske stilling.

Note 35 - Aktiver stillet som sikkerhed

Ultimo 2014 har FIH Erhvervsbank A/S deponeret obligationer hos Danmarks Nationalbank i forbindelse med clearing og afvikling med videre for i alt 5.930 mio. kr. (2013: 1.474 mio. kr.).

I forbindelse med repoforretninger, det vil sige salg af værdipapirer, hvor der samtidig træffes aftale om tilbagekøb på et senere tidspunkt, forbliver værdipapirerne i balancen, og det modtagne beløb indregnes som gæld til kreditinstitutter. Værdipapirer i repoforretninger behandles som aktiver stillet som sikkerhed for forpligtelser. Ultimo 2014 udgjorde sådanne værdipapirer 2.700 mio. kr. (2013: 2.709 mio. kr.). Herudover har FIH i forbindelse med CSA-aftalen og CCP clearing stillet kontanter og obligationer til sikkerhed for engagementer for i alt 1.745 mio. kr. (2013: 2.262 mio. kr.).

I forbindelse med central clearing og clearing af listede derivater er der stillet sikkerhed på samlet 8,1 mio. kr.

FIH har herudover ingen pantsætninger, sikkerhedsstillelser eller lignende.

Note 36 - Ophørte aktiviteter

Ophørte aktiviteter består af forhold relateret til udspaltningen og frasalget af Property Finance porteføljen til Finansiell Stabilitet, herunder finansieringen af udspaltningen af Property Finance porteføljen, der 2. juli 2012 blev solgt til Finansiell Stabilitet.

Finansieringen bestod af et kortløbende mellemregningslån på nominelt 13.365 mio. kr. og et underskudsabsorberende lån på nominelt 1.650 mio. kr. Mellemregningslånet er ved udgangen af første halvår 2013 fuldt indfriet. Indfrielsen er sket i takt med forfald af FIH's udstedte statsgaranterede obligationer, idet mellemregningslånet var båndlagt til netop disse indfrielse. Det underskudsabsorberende lån tilbagebetales efter fradrag af underskud i det udspaltede selskab.

Aktiviteten Private Equity og det underskudsabsorberende lån lever efter FIH's ændrede strategi ikke længere op til definitionerne i IFRS5 og er derfor ikke længere klassificeret som ophørte aktiviteter. De historiske sammenligningstal i resultatopgørelsen er tilpasset de ændrede forudsætninger.

Nedenfor er ophørte aktiviteter specificeret.

(mio. kr.)	FIH Koncernen		FIH Erhvervsbank A/S	
	2014	2013	2014	2013
RESULTATOPGØRELSE				
Renteindtægter	-	60,5	-	60,5
Renteudgifter	-	109,5	-	109,5
Netto renteindtægter	-	-49,0	-	-49,0
Netto rente- og gebyrindtægter	-	-49,0	-	-49,0
Andre driftsudgifter	-	368,7	-	368,7
Resultat før skat	-	-417,7	-	-417,7
Årets resultat efter skat, ophørte aktiviteter	-	-417,7	-	-417,7
AKTIVER				
Udlån til dagsværdi	-	824,0	-	824,0
Aktier mv.	-	752,1	-	752,1
Kapitalandele i associerede virksomheder	-	61,1	-	61,1
Aktiver i alt	-	1.637,2	-	1.637,2
PASSIVER				
Andre passiver	-	51,9	-	51,9
Øvrige hensatte forpligtelser	-	35,0	-	35,0
Passiver i alt	-	86,9	-	86,9
PENGESTRØMME				
Pengestrømme fra driftsaktivitet	-	13.313,4	-	-
Pengestrøm i alt	-	13.313,4	-	-

Note 37 - Modregning i FIH koncernen	2014		2013	
	Andre aktiver	Andre passiver	Andre aktiver	Andre passiver
(mio. kr.)				
Indregnede bruttoaktiver og –forpligtelser omfattet af modregningsreglerne	2.762,6	3.917,6	4.871,5	5.524,4
Modregning i balancen	1.776,2	1.776,2	2.954,4	2.954,4
Indregnede nettoaktiver og –forpligtelser i balancen	986,4	2.141,4	1.917,1	2.570,0
Relaterede beløb, der ikke er modregnet i balancen	225,5	1.918,5	227,5	1.564,6
Nettobeløb	760,9	222,9	1.689,6	1.005,4

FIH koncernen har indgået master netting aftaler med finansielle modparter (betalingsnetting) vedrørende koncernens derivatforretninger. Fem af disse aftaler opfylder betingelserne for modregning i henhold til IAS 32. De øvrige aftaler opfylder ikke modregningsbetingelserne, da retten til nettoafregning er betinget af fremtidige forhold såsom misligholdelse, konkurs eller lignende.

Note 38 - Dagsværdi af finansielle instrumenter	FIH Koncernen			
	2014		2013	
(mio. kr.)	Regnskabsmæssig værdi	Dagsværdi	Regnskabsmæssig værdi	Dagsværdi
Finansielle aktiver				
Kassebeholdning og anfordringstilgodehavender hos centralbanker	302,0	302,0	12,6	12,6
Tilgodehavender hos kreditinstitutter og centralbanker	806,5	806,5	906,6	907,0
Udlån og andre tilgodehavender til dagsværdi	1.017,0	1.017,0	0,0	0,0
Udlån og andre tilgodehavender til amortiseret kostpris	5.089,8	5.234,0	10.906,5	11.004,0
Obligationer til dagsværdi	14.004,5	14.004,5	10.928,6	10.928,6
Aktier mv. og kapitalandele i associerede virksomheder	91,4	91,4	0,0	0,0
Andre aktiver	986,4	986,4	1.917,1	1.917,1
Finansielle aktiver i alt	22.297,6	22.441,8	24.671,4	24.769,3
Finansielle forpligtelser				
Gæld til kreditinstitutter og centralbanker	3.662,2	3.666,6	3.273,1	3.273,4
Indlån og anden gæld	10.251,8	10.252,0	13.783,2	13.784,5
Udstedte obligationer til amortiseret kostpris	37,5	37,5	1.048,5	1.050,4
Andre passiver	2.141,4	2.141,4	2.570,0	2.570,0
Finansielle forpligtelser i alt	16.092,9	16.097,5	20.674,8	20.678,3
Andre aktiver jf. balance	1.244,8	-	2.243,3	-
Heraf udgør finansielle aktiver	986,4	-	1.917,1	-
Andre passiver jf. balance	3.553,8	-	3.474,8	-
Heraf udgør finansielle passiver	2.141,4	-	2.570,0	-

Følgende metoder og forudsætninger er endvidere anvendt ved fastsættelsen af dagsværdien for de finansielle aktiver og passiver, der fremgår af tabellen ovenfor:

Dagsværdien af kortfristede finansielle aktiver og passiver svarer til den bogførte værdi.

Ved fastsættelse af dagsværdien af udlån og andre tilgodehavender til amortiseret kostpris eller dagsværdi er der foretaget regulering for kreditrisikoen baseret på behovet for nedskrivninger.

Der henvises i øvrigt til afsnittet "Fastlæggelse af dagsværdier" under anvendt regnskabspraksis.

Note 38 - fortsat

Finansielle aktiver og forpligtelser opdelt i kategorier	FIH Koncernen			
	Regnskabsmæssig værdi	Kursreguleringer, netto	Renter	Gebyrer og provisioner
2014				
Finansielle aktiver				
Handelsbeholdning	14.989,1	937,2	156,9	0,0
Aktier mv.	78,1	-651,1	0,0	0,0
Udlån indregnet til dagsværdi (fair value option)	1.017,0	171,2	21,8	0,0
Realkreditudlån indregnet til dagsværdi (fair value option)	0,0	0,0	0,0	0,0
Derivater anvendt til regnskabsmæssig sikring	1,8	-32,4	41,6	0,0
Finansielle aktiver til dagsværdi via resultatopgørelsen, i alt	16.086,0	424,9	220,3	0,0
Udlån og andre tilgodehavender	6.211,6	-49,1	400,7	15,9
Finansielle aktiver, i alt	22.297,6	375,8	621,0	15,9
Finansielle forpligtelser				
Handelsbeholdning	2.141,4	737,1	295,3	0,0
Udstedte realkreditobligationer til dagsværdi (fair value option)	0,0	0,0	0,0	0,0
Derivater anvendt til regnskabsmæssig sikring	0,0	-3,5	31,6	0,0
Finansielle forpligtelser til dagværdi via resultatopgørelsen, i alt	2.141,4	733,6	326,9	0,0
Forpligtelser til amortiseret kostpris	13.951,5	-78,3	324,9	0,0
Finansielle forpligtelser, i alt	16.092,9	655,3	651,8	0,0
Øvrige	-	-36,4	-1,3	140,2
Total	-	-315,9	-32,1	156,1
2013				
Finansielle aktiver				
Handelsbeholdning	12.650,7	-89,4	157,1	0,0
Realkreditudlån indregnet til dagsværdi (fair value option)	0,0	-10,6	6,1	0,0
Derivater anvendt til regnskabsmæssig sikring	195,0	-256,8	128,9	0,0
Finansielle aktiver til dagsværdi via resultatopgørelsen, i alt	12.845,7	-356,8	292,1	0,0
Udlån og andre tilgodehavender	11.825,7	-143,4	624,5	15,4
Finansielle aktiver, i alt	24.671,4	-500,2	916,6	15,4
Finansielle forpligtelser				
Handelsbeholdning	2.285,9	-290,0	310,9	0,0
Udstedte realkreditobligationer til dagsværdi (fair value option)	0,0	-10,6	4,1	0,0
Derivater anvendt til regnskabsmæssig sikring	284,1	-9,5	60,8	0,0
Finansielle aktiver til dagsværdi via resultatopgørelsen, i alt	2.570,0	-310,1	375,8	0,0
Forpligtelser til amortiseret kostpris	18.104,7	-867,5	465,9	0,0
Finansielle forpligtelser, i alt	18.104,7	-867,5	465,9	0,0
Øvrige	-	-38,8	-0,1	169,8
Total	-	638,6	74,8	185,2

Ovenstående opdeling af finansielle aktiver og forpligtelser er udarbejdet i overensstemmelse med IAS 39. Renter på nedskrevne fordringer udgør 14,5 mio. kr. (2013: 25,4 mio. kr.)

Note 39 - Aktiver og forpligtelser til dagsværdi

(mio. kr.)

FIH Koncernen

	Total balance værdi	Niveau 1 Noterede priser	Niveau 2 Obser- verbare inputs	Niveau 3 Ikke observer- bare inputs
2014				
Aktiver				
Udlån til dagsværdi	1.017,0	0,0	0,0	1.017,0
Obligationer til dagsværdi	14.004,5	14.004,5	0,0	0,0
Aktier mv.	78,1	0,0	0,0	78,1
Investeringsejendomme	650,2	0,0	0,0	650,2
Domicilejendomme	2,2	0,0	0,0	2,2
Andre aktiver	986,4	0,0	986,4	0,0
Aktiver til dagsværdi, i alt	16.738,4	14.004,5	986,4	1.747,5
Forpligtelser				
Andre passiver	2.141,4	0,0	2.141,4	0,0
Forpligtelser til dagsværdi, i alt	2.141,4	0,0	2.141,4	0,0

Der har ikke været overførsler til og fra niveau 1 og 2.

2013

Aktiver				
Obligationer til dagsværdi	10.928,6	10.928,6	0,0	0,0
Investeringsejendomme	682,8	0,0	0,0	682,8
Domicilejendomme	2,2	0,0	0,0	2,2
Andre aktiver	1.917,1	0,0	1.917,1	0,0
Aktiver til dagsværdi i alt	13.530,7	10.928,6	1.917,1	685,0
Forpligtelser				
Andre passiver	2.570,0	0,0	2.570,0	0,0
Forpligtelser til dagsværdi i alt	2.570,0	0,0	2.570,0	0,0

Der har ikke været overførsler til og fra niveau 1 og 2.

Metoder og forudsætninger for opgørelsen af dagsværdier
Udlån og andre tilgodehavender

For udlån målt til dagsværdi opgøres værdien på baggrund af anerkendte værdiansættelsesmodeller, hvor observerbare inputvariable som rentekurver anvendes til diskontering af de fremtidige pengestrømme.

Obligationer til dagsværdi

Beholdningen af børsnoterede likvide realkreditobligationer værdiansættes ud fra observerede priser offentliggjort fra aktive markedspladser på balancedagen.

Aktier mv.

Beholdningen af aktier består af unoterede aktier, hvor der ikke umiddelbart findes observerbare inputvariable i markedet. Dagsværdien fastsættes på baggrund af observationer omkring driften og aktiviteten i det underliggende selskab, samt på baggrund af konkrete salgstilbud for den pågældende aktie.

Note 39 - fortsat
Investeringsjendomme

Dagsværdien af investeringsjendomme fastsættes med udgangspunkt i en tilbagediskontering af forventede kontraktlige fremtidige pengestrømme tillagt ejendommens forventede dagsværdi ved pengestrømmenes ophør.

Der foretages løbende en vurdering af lejerens bonitet, og såfremt der sker en forringelse af lejerens betalingsevne, reguleres dagsværdien i overensstemmelse hermed. Med henblik på en vurdering af ejendommens forventede dagsværdi ved pengestrømmenes ophør foretager vurderingsmænd en konkret vurdering af ejendommens værdi baseret på ejendommens beliggenhed, ejendomstype og anvendelsesmuligheder samt indretning og vedligeholdelsesstand, hvor afkastgrader udgør de observerbare inputs.

Domicilejendomme

Domicilejendomme indregnes til kostpris inklusive forbedringsudgifter og måles efterfølgende til omvurderet værdi.

Andre aktiver og Andre passiver

Andre aktiver og andre passiver målt til dagsværdi består af dagsværdier på finansielle instrumenter. For finansielle instrumenter der ikke handles på en aktiv markedsplads opgøres dagsværdien på baggrund af anerkendte værdiansættelsesmodeller samt inputvariable i form af rentekurver, volatilitetskurver, spreads med videre. Værdiansættelsesmodellerne tilbagediskonterer fremtidige faste og estimerede pengestrømme og værdiansætter eventuelle optionselementer.

	FIH Koncernen	
	2014	2013
Finansielle instrumenter målt til dagsværdi på niveau 3		
Finansielle aktiver målt til dagsværdi på niveau 3, primo	685,0	753,2
Overført fra ophørte aktiviteter	1.576,1	0,0
Tilgang	26,2	0,0
Afgang	60,0	29,1
Overført til/fra niveau 1 eller 2	0,0	0,0
Ændring i dagsværdi	-479,9	-39,1
Finansielle aktiver målt til dagsværdi på niveau 3, ultimo	1.747,5	685,0

Ændring i dagsværdien er indregnet i resultatopgørelsen under kursreguleringer.

Note 40 - Regnskabsmæssig sikring

FIH Koncernen anvender reglerne for regnskabsmæssig sikring af dagsværdier. De anvendte sikringsinstrumenter består typisk af renteswaps eller rente- og valutaswaps, der anvendes til at sikre mod ændringer i dagsværdier af henholdsvis fastforrentet funding samt fastforrentede udlån som følge af ændringer i basisrenten (swaprenten). Det er alene swaprenten, der sikres og dermed ikke kreditmarginaler eller lignende.

Ændringer i dagsværdi på de sikrede instrumenter, som kan henføres til den sikrede renterisiko, reguleres i den bogførte værdi af den sikrede regnskabspost og indregnes i resultatopgørelsen. Ændringer i dagsværdi på sikringsinstrumenterne reguleres i henholdsvis den positive eller den negative værdi af derivaterne i balancen, og sikringsinstrumenterne indregnes ligeledes i resultatopgørelsen. I 2014 er FIH Koncernen ophørt med anvendelse af regnskabsmæssig sikring på indlån og udlån. Dagsværdireguleringen på overgangstidspunktet er indregnet som en del af den amortiseret kostpris.

FIH Koncernen

2014				Årets
(mio. kr.)	Nominal værdi	Regnskabs- mæssig værdi/ dagsværdi	Rente- risiko	resultatførte kursregu- leringer
Passiver				
Udstedte obligationer	-	37,5	0,1	0,0
I alt	-	37,5	0,1	0,0
Renterisikoafdækkende finansielle instrumenter				
Swaps	37,1	1,8	0,0	0,0

FIH Erhvervsbank A/S

2014				Årets
(mio. kr.)	Nominal værdi	Regnskabs- mæssig værdi/ dagsværdi	Rente- risiko	resultatførte kursregu- leringer
Passiver				
Udstedte obligationer	-	37,5	0,1	0,0
I alt	-	37,5	0,1	0,0
Renterisikoafdækkende finansielle instrumenter				
Swaps	37,1	1,8	0,0	0,0

("-" angiver en forpligtelse)

Note 40 - fortsat

FIH Koncernen				
2013				Årets
(mio. kr.)	Nominel værdi	Regnskabs- mæssig værdi/ dagsværdi	Rente- risiko	resultatførte kursregu- leringer
Aktiver				
Udlån	-	2.504,2	-48,5	-77,7
I alt	-	2.504,2	-48,5	-77,7
Renterisikoafdækkende finansielle instrumenter				
Swaps	2.530,4	-210,5	46,6	90,0
Passiver				
Indlån	-	11.972,9	375,6	140,4
Udstedte obligationer	-	414,4	6,4	125,6
Efterstillede kapitalindskud	-	0,0	0,0	79,9
I alt	-	12.387,3	382,0	345,9
Renterisikoafdækkende finansielle instrumenter				
Swaps	31.248,9	121,5	-347,7	-337,4
FIH Erhvervsbank A/S				
2013				Årets
(mio. kr.)	Nominel værdi	Regnskabs- mæssig værdi/ dagsværdi	Rente- risiko	resultatførte kursregu- leringer
Aktiver				
Udlån	-	2.504,2	-48,5	-77,7
I alt	-	2.504,2	-48,5	-77,7
Renterisikoafdækkende finansielle instrumenter				
Swaps	2.530,4	-210,5	46,6	90,0
Passiver				
Indlån	-	11.972,9	375,6	140,4
Udstedte obligationer	-	414,4	6,4	125,6
Efterstillede kapitalindskud	-	0,0	0,0	79,9
I alt	-	12.387,3	382,0	345,9
Renterisikoafdækkende finansielle instrumenter				
Swaps	31.248,9	121,5	-347,7	-337,4

("-" angiver en forpligtelse)

Note 41 - Kreditrisiko
Maksimal krediteksponering

Koncernens krediteksponering er sammensat af balanceførte poster og ikke-balanceførte poster med kreditrisiko

	FIH koncernen	
	2014	2013
Aktiver med kreditrisiko	20.918,0	23.753,0
+ Uigenkaldelige kredittilsagn, ej udbetalt	239,0	1.098,0
+ Bank/finansgarantier	103,0	1.150,0
- Kapitalandele	0,0	0,0
Maksimal eksponering for kreditrisiko	21.260,0	26.001,0
Modtagne sikkerheder		
Krediteksponering	21.260,0	26.001,0
Sikkerhedsværdi	7.211,0	11.727,0
Blanko, i alt	14.049,0	14.274,0
Blanko, pct	66,1	54,9

I den maksimale kreditrisiko ultimo 2014 indgår stats- og realkredittobligationer med en kreditrating på "AAA" eller derover med 14.004 mio. kr. Stats- og realkredittobligationer er ikke medregnet i sikkerhedsværdien.

Krediteksponering vedrørende udlånsaktiviteter

Kreditrisikoen er risikoen for tab som følge af eksponeringen, der knytter sig til almindelig bankforretning. Forudsætningen for enhver krediteksponering i FIH er en nøje analyse af risiko og rentabilitet baseret på et indgående kendskab til den pågældende kunde. FIH har således kendskab til baggrunden for og formålet med enhver finansieringsopgave. Hvor det er muligt etableres som hovedregel dækkende førstprioritets pant i de finansierede aktiver. Finansieringen er som udgangspunkt uden kreditkommitment, og ellers med finansielle eller styringsmæssige covenants, der skal være opfyldt for, at finansieringen ikke forfalder til indfrielse.

FIH's kreditpolitikker er fastlagt af FIH's bestyrelse. Politikkerne opdateres og godkendes årligt. Alle væsentlige krediteksponeringer bevilges centralt i kreditororganisationen eller i FIH's kreditkomite. Som hjælpeværktøj til fastlæggelse af udlånsvilkår indgår FIH's prisstøtteværktøj, der beregner det risikojusterede afkast, svarende til indtjeningen efter forventet tabsrisiko og afkastkrav. Overvågning og opfølgning på kreditrisici i FIH er dels porteføljebaseret med udgangspunkt i FIH's kreditsystem, og dels individuel og engagementsspecifik med udgangspunkt i én eller flere årlige kreditopfølgninger afhængig af størrelsen, kompleksiteten, boniteten og risikoen i udlånsengagementerne. Overvågningen foretages af kreditororganisationen, og resultatet rapporteres løbende til direktion og bestyrelse.

Kreditoplysningerne ajourføres minimum en gang om året og minimum to gange om året for engagementer, der er ratet i intervallet 7 til 10, begge inkluderet. Ved engagementer med Objektiv Indikation for Værdiforringelse sker opdateringen kvartalsvis. En kreditopfølgning godkendes i henhold til FIH's beføjelseshierarki, hvilket indebærer, at mere end 85 procent af bevillingssummen (målt på engagement) godkendes/bevilges centralt i kreditkomiteen. FIH foretager yderligere en struktureret engagementsgennemgang af alle væsentlige engagementer minimum to gange årligt.

Som afdækning for kreditrisikoen tager FIH sikkerhed i en række aktiver. De vigtigste typer af sikkerhed er pant i fast ejendom og/eller pant i maskiner samt andre aktiver relateret til sikkerhedsstillers daglige drift. Herudover udgøres sikkerhederne tillige af leasede aktiver, værdipapirer samt kontante beholdninger.

Note 41 - fortsat (i procent ultimo året)	FIH Koncernen		FIH Erhvervsbank A/S	
	2014	2013	2014	2013
Udlån og garantidebitorer fordelt på sektorer og brancher				
Offentlige myndigheder	0	1	0	1
Erhverv:				
Landbrug, jagt, skovbrug og fiskeri	0	0	0	0
Industri og råstofudvinding	29	33	29	33
Energiforsyning	0	3	0	3
Bygge- og anlægsvirksomhed	2	3	2	3
Handel	15	18	15	18
Transport, hoteller, restauranter	19	17	19	17
Information og kommunikation	0	2	0	2
Finansiering og forsikring	26	12	26	12
Fast ejendom	6	7	6	7
Øvrige erhverv	2	3	2	3
Erhverv i alt	99	98	99	98
Private	1	1	1	1
I alt	100	100	100	100

Boniteten i FIH's krediteksponeringer

Udlån, som ikke er nedskrevet, og hvorpå der ikke er registreret forfaldne ydelser, kan grupperes således i henhold til FIH's ratingmodel:

Udlån uden nedskrivninger og uden restancer fordelt på rating	FIH Koncernen	
	2014	2013
11	1.382,5	1.583,4
7-10	454,7	834,2
4-6	2.233,0	3.616,2
3	106,6	3.415,9
1-2	3,7	120,8
I alt	4.180,5	9.570,5

Ratingmodeller indgår som en integreret del af FIH's kreditbehandling. Rating indebærer, at der for alle kunder beregnes en midtpunktssandsynlighed for, at kunden i løbet af de kommende 12 måneder ikke vil være i stand til at opfylde sine forpligtelser over for FIH (sandsynligheden for default) i henhold til reglerne for kapitaldækning (Basel II-reglerne). Midtpunktssandsynligheden udregnes på baggrund af de ratings Kreditaftdelingen vedtager. Rating 10 udtrykker dårligste kreditkvalitet, mens 1 udtrykker den bedste. Kunder med rating 7-10 er svage engagementer, mens rating 1-6 er sunde engagementer. Rating 11 er kunder i default.

FIH Erhvervsbank A/S stiller, som nævnt ovenfor, som udgangspunkt krav om hel eller delvis sikkerhedsstillelse for afdækning af indgåede kreditrisici. Dette sker normalt via direkte pant i låntagers aktiver, typisk i form af fast ejendom, maskiner og/eller andet løsøre. FIH lægger endvidere vægt på at sikre engagementer med andre former for sikkerhed f.eks. virksomhedspant, kaution, livsforsikringer mv., hvor dette findes relevant. Herudover er der adgang til at nedbringe kreditrisiko ved modregning efter dansk rets almindelige regler samt ISDA's aftalesæt, hvor dette finder anvendelse.

Når engagementer etableres uden sikkerhed, sker dette til kunder med høj kreditværdighed eller via konstruktioner, hvor aftalegrundlaget sikrer en tæt løbende overvågning samt mulighed for indgriben og i yderste konsekvens overtagelse, såfremt kundens performance afviger væsentligt fra de opstillede forudsætninger.

Note 41 - fortsat	FIH Koncernen	
	2014	2013
(mio. kr.)		
Udlån med restancer, hvorpå der ikke er nedskrevet	345,7	790,5
Udlånene forfalder således:		
Til og med 3 måneder	165,1	56,0
Over 3 måneder og til og med 1 år	180,6	3,1
Over 1 år og til og med 5 år	0,0	175,5
Over 5 år	0,0	555,9
I alt	345,7	790,5
Restancer, hvorpå der ikke er foretaget nedskrivninger	32,3	22,6
Heraf vedrørende offentlig virksomhed	0,0	0,0
Aldersfordeling af restancerne:		
Til og med 3 måneder	21,1	9,4
Over 3 måneder og til og med 1 år	11,2	1,6
Over 1 år og til og med 2 år	0,0	3,4
Over 2 år	0,0	8,2
I alt	32,3	22,6

Lån med Objektiv Indikation for Værdiforringelse

Af den samlede udlånssaldo på 6.728 mio. kr. før nedskrivninger udgør lån med Objektiv Indikation for Værdiforringelse (OIV) 4.099 mio. kr. OIV er et udtryk for udlån, der objektivt er forringet i henhold til definitionen i Bekendtgørelse om finansielle rapporter for kreditinstitutter og fondsmæglerselskaber m.fl.

For alle OIV markerede udlån beregner FIH det individuelle nedskrivningsbehov for engagementet med kunden. Når det individuelle nedskrivningsbehov beregnes, tages udgangspunkt i en forsigtig markedsværdivurdering af sikkerheden, der fratrækkes salgs- og liggeomkostninger. Markedsværdivurderingen tager i disse tilfælde højde for, om det konkrete aktiv forventes realiseret i for eksempel fri handel eller i et tvangssalgsscenario. Endvidere foretages et forsigtigt estimat af en mulig dividende. En vurdering af nedskrivningsbehov på et udlån kan også medføre, at der ikke findes grundlag for at foretage en nedskrivning, og udlånet vil i det tilfælde beholde sin aktive rating.

Såfremt der er behov for en individuel nedskrivning, vil udlånet blive default-markeret og flyttet til ratingklasse 11 (svarende til koncernens misligholdte udlån, jævnfør definitionen i Bekendtgørelse om Kapitaldækning).

Note 41 - fortsat
FIH Koncernen

(mio. kr.)	2014		2013	
	Rest-gæld	Nedskriv-ning	Rest-gæld	Nedskriv-ning
Udlån, der er individuelt nedskrevne	2.900,9	1.638,4	4.201,8	1.427,3
Udlånene fordeler sig således:				
Offentlige myndigheder	19,4	14,1	49,3	18,5
Erhverv:				
Landbrug, jagt, skovbrug og fiskeri	0,0	0,0	0,0	0,0
Industri og råstofindvinding	1.533,7	813,8	2.446,0	716,8
Energiforsyning	8,6	0,4	0,0	0,0
Bygge- og anlægsvirksomhed	18,7	5,7	84,7	22,5
Handel	568,8	345,8	603,7	221,2
Transport, hoteller, restauranter	34,9	10,2	99,5	12,8
Information og kommunikation	6,5	0,3	0,0	0,0
Finansiering og forsikring	336,4	298,3	379,2	280,6
Fast ejendom	318,1	123,3	378,0	106,1
Øvrige erhverv	55,7	26,4	141,9	44,9
Erhverv, i alt	2.881,4	1.624,2	4.133,0	1.404,9
Private	0,1	0,1	19,5	3,9
I alt	2.900,9	1.638,4	4.201,8	1.427,3

Note 42 - Markedsrisiko

Markedsrisiko er risikoen for tab af markedsværdi som følge af bevægelser på de finansielle markeder (rente-, valuta-, aktie- og råvarerisici mv.). Størrelsen af limits på de forskellige typer af markedsrisici er overordnet besluttet i FIH's forretningsorden for bestyrelsen, bestyrelsens instruks til direktionen og yderligere via instrukser sanktioneret af direktionen, og der styres og rapporteres løbende efter disse.

Renterisikoen opgøres ved et mål for FIH's gevinst eller tab ved en rentestigning på ét procentpoint for alle løbetider. Valutarisiko er risikoen for tab som følge af ændring i valutakurser. Som udgangspunkt ønskes kun begrænset risiko inden for valuta, bortset fra EUR. Valutarisikoen styres ud fra rammer for åbne positioner i enkeltvalutaer samt en ramme for den samlede valutaposition. Aktierisiko er risikoen for tab som følge af ændringer i aktiekurser.

Renterisiko
FIH koncernen

(mio. kr.)	2014	2013
Renterisiko på gældsinstrumenter mv. i alt	-51,0	-123,8
Renterisiko opdelt på instituttets valutaer med størst renterisiko:		
DKK	-68,1	-109,7
EUR	18,6	-34,3
SEK	-0,8	3,5
NOK	-0,4	1,6
GBP	-0,3	-0,5
USD	0,0	18,4
JPY	0,0	-2,1
Øvrige valutaer	0,0	-0,7
I alt	-51,0	-123,8

Renterisikoen viser instituttets gevinst/tab fordelt på valutaer ved en opadgående parallelforskydning af rentekurven på 1 procentpoint. Ultimo 2014 ville årets resultat og egenkapital således blive negativt påvirket med 51 mio. kr.

Note 42 - fortsat
Renterisiko fordelt på balanceposter

I nedenstående fordeling af restløbetiden på aktiver og gæld er restgælden fordelt på løbetider efter rentetilpasnings- eller udløbstidspunkter, afhængig af hvilket der indtræffer først. En række finansielle instrumenter indeholder mulighed for førtidsindfrielse efter nærmere fastsatte vilkår. Sådanne førtidsindfrielse vil påvirke nedenstående løbetidsfordeling. Herudover indebærer almindelig misligholdelse sædvanligvis, at restgælden forfalder til betaling.

Renterisiko fordelt på balanceposter - løbetidsfordeling

(mio. kr.)

2014	Anfordrings-tilgodehavender	Til og med 3 måneder	Over 3 måneder og til og med 1 år	Over 1 år til og med 5 år	Over 5 år	Ikke-rente-bærende	I alt	Renterisiko i alt
Aktiver								
Kassebeholdning og anfordringsgodehavender hos centralbanker	302,0	0,0	0,0	0,0	0,0	0,0	302,0	0,0
Tilgodehavender hos kreditinstitutter og centralbanker	797,5	0,0	0,0	0,0	9,0	0,0	806,5	0,0
Udlån og andre tilgodehavender	0,0	2.481,9	1.695,9	1.127,7	801,3	0,0	6.106,8	-35,4
Obligationer mv.	0,0	40,2	5.690,9	7.310,5	962,9	0,0	14.004,5	-189,6
Øvrige aktiver	0,0	118,4	714,2	239,8	657,3	405,0	2.134,7	-813,1
Aktiver i alt	1.099,5	2.640,5	8.101,0	8.678,0	2.430,5	405,0	23.354,5	-1.038,1
Gæld								
Gæld til kreditinstitutter og centralbanker	966,6	2.695,6	0,0	0,0	0,0	0,0	3.662,2	0,0
Indlån og anden gæld	1.803,8	1.957,9	4.601,1	1.889,0	0,0	0,0	10.251,8	75,1
Udstedte obligationer mv.	0,0	37,5	0,0	0,0	0,0	0,0	37,5	0,9
Øvrige passiver	0,0	1.097,8	60,2	402,3	1.678,8	425,0	3.664,1	911,1
Gæld i alt	2.770,4	5.788,8	4.661,3	2.291,3	1.678,8	425,0	17.615,6	987,1
2013								
Aktiver								
Kassebeholdning og anfordringsgodehavender hos centralbanker	12,6	0,0	0,0	0,0	0,0	0,0	12,6	0,0
Tilgodehavender hos kreditinstitutter og centralbanker	812,9	0,0	74,6	10,1	9,0	0,0	906,6	0,0
Udlån og andre tilgodehavender	0,0	1.782,8	4.750,1	2.298,2	2.075,4	0,0	10.906,5	-95,1
Obligationer mv.	0,0	6.578,8	15,1	4.077,3	257,4	0,0	10.928,6	-155,2
Øvrige aktiver	0,0	271,4	2.322,1	1.632,1	84,2	436,3	4.746,1	-601,3
Aktiver i alt	825,5	8.633,0	7.161,9	8.017,7	2.426,0	436,3	27.500,4	-851,6
Gæld								
Gæld til kreditinstitutter og centralbanker	339,0	2.709,0	0,0	225,0	0,0	0,0	3.273,0	243,7
Indlån og anden gæld	1.385,9	1.755,9	2.846,4	6.537,6	1.257,4	0,0	13.783,2	149,7
Udstedte obligationer mv.	0,0	39,7	0,0	950,0	58,8	0,0	1.048,5	7,3
Øvrige passiver	0,0	1.082,1	122,7	1.895,0	0,3	618,4	3.718,5	327,1
Gæld i alt	1.724,9	5.586,7	2.969,1	9.607,6	1.316,5	618,4	21.823,2	727,8

Note 42 - fortsat (mio. kr.)	FIH koncernen	
	2014	2013
Valutarisiko		
Valutarisiko fordelt på valutaer	38,4	-32,8
Valutarisiko opdelt på instituttets valutaer med størst valutarisiko:		
EUR	32,9	-22,9
GBP	0,9	0,5
NOK	-0,1	3,9
SEK	5,0	1,5
USD	-1,6	-15,5
JPY	0,0	-0,1
Øvrige valutaer	1,3	-0,2
I alt	38,4	-32,8
Valutaindikator 1	40,1	39,9
Valutaindikator 1 i procent af kernekapital efter fradrag	0,7	0,7
Valutaindikator 2	0,1	0,1
Valutaindikator 2 i procent af kernekapital efter fradrag	0,0	0,0
Indikator 1 viser den numeriske største værdi af valutaer, hvor FIH har henholdsvis nettotilgodehavende og nettogæld. Indikator 2, der beregnes ud fra en statistisk model, angiver med 99 procents sandsynlighed størrelsen af det maksimale tab på valuta, FIH kan blive udsat for over en periode på 10 dage.		
Aktierisiko		
Unoterede aktier	78,1	752,1
Kapitalandele i associerede virksomheder	13,3	61,1
I alt	91,4	813,2

Note 43 - Likviditetsrisiko

Likviditetsrisikoen er risikoen for tab, hvis FIH's fundingomkostninger stiger uforholdsmæssigt meget, eller hvis banken ikke kan honorere sine betalingsforpligtelser efterhånden, som de forfalder. Bestyrelsen i FIH har ud fra de lovmæssige krav fastsat en likviditetspolitik, der fastlægger rammerne for det kortsigtede nettolikviditetsbehov.

Koncernens gældsforpligtelser forfalder som følgende:

(mio. kr.)	FIH koncernen					
	Regnskabs- mæssig værdi	Kontraktlige penge- strømme	Til og med 3 måneder	Over 3 måneder og til og med 1 år	Over 1 år og til og med 5 år	Over 5 år
2014						
Ikke-afledte finansielle instrumenter						
Gæld til kreditinstitutter og centralbanker	3.662,0	3.662,0	3.662,0	0,0	0,0	0,0
Indlån og anden gæld	10.252,0	10.550,0	3.945,0	4.584,0	2.021,0	0,0
Udstedte obligationer mv.	38,0	38,0	38,0	0,0	0,0	0,0
Øvrige passiver	1.412,0	1.412,0	1.412,0	0,0	0,0	0,0
I alt	15.364,0	15.662,0	9.057,0	4.584,0	2.021,0	0,0
2013						
Ikke-afledte finansielle instrumenter						
Gæld til kreditinstitutter og centralbanker	3.273,1	3.273,1	3.048,1	0,0	225,0	0,0
Indlån og anden gæld	13.783,2	15.776,2	3.065,7	2.987,3	7.018,0	2.703,3
Udstedte obligationer mv.	1.048,5	1.160,1	5,4	624,0	328,7	202,0
Øvrige passiver	907,3	907,3	907,3	0,0	0,0	0,0
I alt	19.012,1	21.116,7	7.026,5	3.611,3	7.571,7	2.905,3

Note 44 - Kapitalforhold

Kapitalmålsætningen er at have en så høj solvensprocent, at det er muligt at fortsætte udlånsaktiviteterne selv i perioder med dårlige konjunkturer. Kapitalens størrelse skal sikre, at regulatoriske krav bliver overholdt, samtidig med, at FIH kan modstå signifikante, uventede tab. Denne målsætning sikres ved at opretholde en solvensprocent, der er væsentlig højere end de regulatoriske krav.

(mio. kr.)	FIH koncernen		FIH Erhvervsbank A/S	
	2014	2013	2014	2013
Kapitalgrundlagsopgørelse				
Aktiekapital	513,6	513,6	513,6	513,6
Reserver	0,0	0,0	13,4	0,0
Opskrivningsshenlæggelser	1,3	0,0	0,0	0,0
Medregnet overført overskud	5.224,0	5.161,9	5.372,2	5.077,2
Egentlig kernekapital (CET 1*) før fradrag	5.738,9	5.675,5	5.899,2	5.590,8
Fradrag i kernekapitalen:				
Fradrag for årets overskud, ej indregnet	-62,0	0,0	-38,0	0,0
Udsudte skatteaktiver	-101,4	-112,4	-105,4	-114,4
Immaterielle aktiver	0,0	-4,0	-93,1	-197,1
Andre fradrag i kernekapitalen	-19,0	0,0	-18,6	0,0
Egentlig kernekapital (CET 1) efter primære fradrag	5.556,5	5.559,1	5.644,1	5.279,3
Hybrid kernekapital	0,0	0,0	0,0	0,0
Andre fradrag i kernekapitalen	0,0	-28,1	0,0	-28,1
Kernekapital inkl. hybrid kernekapital efter fradrag	5.556,5	5.531,0	5.644,1	5.251,2
Ansvarlig lånekapital og opskrivningsshenlæggelser	0,0	1,3	0,0	1,3
Andre fradrag	0,0	-1,3	0,0	-1,3
Kapitalgrundlag efter fradrag	5.556,5	5.531,0	5.644,1	5.251,2
Risikoeksponering for kreditrisiko	8.807,1	15.351,8	8.930,5	15.900,0
Risikoeksponering for markedsrisiko	2.846,9	4.502,5	2.846,9	4.502,5
Risikoeksponering for operationel risiko	1.976,0	1.538,2	1.976,0	1.538,2
Risikoeksponering i alt	13.630,0	21.392,5	13.753,4	21.940,7
Kapitalkrav efter søjle I	1.102,6	1.711,4	1.112,5	1.755,3
Kernekapitalprocent	40,3	25,9	40,6	25,3
Solvensprocent	40,3	25,9	40,6	25,3

*Common Equity Tier 1 capital

Note 45 - Nærtstående parter

Alle transaktioner med nærtstående parter sker på markedsbaserede vilkår eller på omkostningsdækkende basis. Der er ikke i året realiseret tab på tilgodehavender hos nærtstående parter.

Der har i regnskabsåret været følgende transaktioner med nærtstående parter, som har betydelig indflydelse:

(mio. kr.)	FIH koncernen		FIH Erhvervsbank A/S	
	2014	2013	2014	2013
ATP				
Gebyr- og provisionsudgifter	0,0	29,4	0,0	29,4
Resultatført, i alt	0,0	29,4	0,0	29,4
Periodeafgrænsningsposter	0,0	0,0	0,0	0,0
Aktivposter, i alt	0,0	0,0	0,0	0,0
Passivposter, i alt	0,0	0,0	0,0	0,0

Gebyr- og provisionsudgifter i 2013 vedrører FIH Erhvervsbank A/S' likviditetsfacilitet hos ATP. Denne blev annulleret i 2013.

FIH Holding A/S er i 2011 blevet nærtstående part til FIH Erhvervsbank A/S i forbindelse med købet af banken den 6. januar 2011. Der har været følgende transaktioner med nærtstående parter med bestemmende indflydelse:

FIH Holding A/S				
Renteudgifter	0,2	0,2	0,2	0,2
Udgifter til personale og administration	0,4	0,4	0,4	0,4
Resultatført, i alt	0,6	0,6	0,6	0,6
Udlån				
Aktivposter, i alt	22,0	21,6	22,0	21,6
Passivposter, i alt	0,0	0,0	0,0	0,0

FIH Erhvervsbank A/S og FIH Holding A/S har modtaget Finanstilsynets godkendelse af det koncerninterne engagement.

Fra ejerstrukturen over FIH Holding A/S er der ultimo 2014 modtaget samlede indlån fra Cruise I A/S, FCPD A/S og PF I A/S m.fl. på 3,6 mio. kr. De samlede renteudgifter i 2014 beløber sig til 0,0 mio. kr.

C. P. Dyvig & Co.A/S har i 2014 indgået kontrakt omkring lokaleleje med FIH Erhvervsbank A/S. Kontrakten udgør 0,1 mio. kr. årligt og er indgået på markedsdækkende vilkår.

Note 45 - fortsat

Der har i regnskabsåret været følgende transaktioner med tilknyttede og associerede virksomheder:

(mio. kr.)	FIH koncernen		FIH Erhvervsbank A/S	
	2014	2013	2014	2013
Tilknyttede virksomheder				
Renteudgifter	-	-	0,0	0,1
Gebyr- og provisionsindtægter	-	-	0,0	0,1
Gebyr- og provisionsudgifter	-	-	0,0	3,0
Udgifter til personale og administration	-	-	7,5	0,0
Andre driftsindtægter	-	-	9,2	10,1
Resultatført, i alt	-	-	1,7	7,1
Aktivposter, i alt	-	-	0,0	0,0
Indlån og anden gæld	-	-	144,5	590,9
Passivposter, i alt	-	-	144,5	590,9
Ikke-balanceførte poster	-	-	0,0	18,1

Posten "andre driftsindtægter" omfatter administrative ydelser for FIH Erhvervsbanks dattervirksomheder. Posten Udgifter til "personale og administration" vedrører assistancedydelser fra FIH Erhvervsbanks dattervirksomheder i forbindelse med salgstransaktionerne med Spar Nord og Nykredit.

Associerede virksomheder

Renteindtægter	3,2	10,7	3,2	10,7
Renteudgifter	0,0	0,0	0,0	0,0
Kursreguleringer	1,9	-9,6	1,9	-9,6
Resultatført i alt	5,1	1,1	5,1	1,1

Der henvises til note 49 for oplysninger om ydet vederlag til koncernens bestyrelse og direktion.

Note 46 - Nøgletal (mio. kr.)	FIH koncernen				
	2014	2013	2012	2011	2010
Resultatopgørelse					
Netto rente- og gebyrindtægter	1.029,7	806,8	578,6	889,9	1.393,1
Kursreguleringer	-315,9	558,1	-263,0	-670,6	1.639,0
Andre driftsindtægter	112,8	43,6	101,2	69,4	84,2
Resultat af finansielle poster	826,6	1.408,5	416,8	288,7	3.116,3
Udgifter til personale og administration	394,4	449,3	540,8	552,9	633,1
Øvrige udgifter	25,4	32,9	15,3	9,9	244,2
Nedskrivninger på udlån og tilgodehavender mv.	212,3	174,3	1.621,0	992,3	1.922,6
Resultat af kapitalandele i associerede og til knyttede virksomheder	-49,2	-37,8	0,0	0,3	-0,1
Resultat før skat	145,3	714,2	-1.760,3	-1.266,1	316,3
Skat	83,3	68,6	-23,1	-88,0	-208,3
Årets resultat efter skat, fortsættende aktiviteter	62,0	645,6	-1.737,2	-1.178,1	524,6
Årets resultat efter skat, ophørte aktiviteter	-	-417,7	199,8	-	-
I alt					
Årets resultat efter skat	62,0	227,9	-1.537,4	-1.178,1	524,6
Balance					
Udlån	6.107	10.907	16.166	42.833	67.994
Egenkapital	5.739	5.677	5.477	7.165	8.334
Aktiver i alt	23.355	27.501	60.757	84.157	109.338
Kapitalgrundlag	5.557	5.531	6.332	10.132	11.778
Nøgletal (procent eller mio. kr.)					
Kapitalprocent	40,3	25,9	21,2	17,8	15,4
Kernekapitalprocent	40,3	25,9	18,2	15,6	13,3
Egenkapitalforrentning før skat p.a.	2,5	5,3	-24,7	-16,3	3,9
Egenkapitalforrentning efter skat p.a.	1,1	4,1	-24,3	-15,2	6,5
Indtjening pr. omkostningskrone	1,2	1,52	0,28	0,19	1,11
Renterisiko	0,9	2,2	0,8	0,7	1,6
Valutaposition	0,7	0,7	1,2	0,7	1,4
Valutarisiko	0,0	0,0	0,0	0,0	0,0
Udlån før nedskrivninger i forhold til indlån	0,8	0,9	2,3	7,4	8,1
Udlån i forhold til egenkapital	1,1	2,0	5,6	6,0	7,0
Årets udlånsvækst	-44,0	-61,0	-29,0	-26,1	-9,6
Overdækning i forhold til lovkrav om likviditet	345,0	220,5	106,7	109,8	71,4
Summen af store eksponeringer	57,0	64,3	74,2	36,0	66,1
Årets nedskrivningsprocent	13,2	1,7	4,7	2,1	3,1
Afkastningsgrad	0,3	0,8	-2,5	-1,4	0,5

Nøgletallene er beregnet på baggrund af det samlede resultat, dvs. både fortsættende og ophørte aktiviteter. Nøgletallene er beregnet efter Finanstilsynets definitioner, jf. anvendt regnskabspraksis.

Note 46 - fortsat	FIH Erhvervsbank A/S				
(mio. kr.)	2014	2013	2012	2011	2010
Resultatopgørelse					
Netto rente- og gebyrindtægter	929,8	658,4	383,2	608,9	1.018,6
Kursreguleringer	-315,9	559,4	-275,1	-656,7	272,0
Andre driftsindtægter	122,0	53,8	141,3	128,5	153,4
Resultat af finansielle poster	735,9	1.271,5	249,4	80,7	1.444,0
Udgifter til personale og administration	424,4	345,1	453,8	497,7	546,8
Øvrige udgifter	25,4	33,0	15,3	9,7	204,7
Nedskrivninger på udlån og tilgodehavender mv.	212,3	174,3	1.475,9	1.021,2	1.746,7
Resultat af kapitalandele i associerede og til knyttede virksomheder	-33,4	-13,1	-48,3	137,5	1.325,9
Resultat før skat	40,4	706,0	-1.743,9	-1.310,4	271,7
Skat	78,4	60,5	-6,7	-133,2	-268,4
Årets resultat efter skat, forsættende aktiviteter	-38,0	645,5	-1.737,2	-1.177,2	540,1
Årets resultat efter skat, ophørte aktiviteter	-	-417,7	199,8	-	-
I alt					
Årets resultat efter skat	-38,0	227,7	-1.537,4	-1.177,2	540,1
Balance					
Udlån	5.090	10.907	16.005	33.828	47.249
Egenkapital	5.861	5.899	5.699	7.389	8.550
Aktiver i alt	23.575	28.245	61.311	85.118	110.671
Kapitalgrundlag	5.644	5.558	6.368	11.195	13.016
Nøgletal (procent eller mio. kr.)					
Kapitalprocent	40,6	25,3	21,1	20,2	17,0
Kernekapitalprocent	40,6	25,3	18,1	17,8	14,7
Egenkapitalforrentning før skat p.a.	0,7	5,0	-24,0	-16,4	3,3
Egenkapitalforrentning efter skat p.a.	-0,6	3,9	-23,5	-14,8	6,5
Indtjening pr. omkostningskrone	1,5	1,60	0,25	0,14	1,11
Renterisiko	0,9	2,2	0,8	0,5	1,5
Valutaposition	0,7	0,7	1,2	0,6	1,3
Valutarisiko	0,0	0,0	0,0	0,0	0,0
Udlån før nedskrivninger i forhold til indlån	0,8	0,9	2,2	5,4	5,7
Udlån i forhold til egenkapital	1,0	2,0	5,3	4,6	5,5
Årets udlånsvækst	-44,0	-61,0	-29,0	-28,4	-10,8
Overdækning i forhold til lovkrav om likviditet	341,0	214,2	104,0	94,5	49,6
Summen af store eksponeringer	56,2	64,0	71,7	35,4	67,1
Årets nedskrivningsprocent	13,2	1,7	6,5	2,7	3,4
Afkastningsgrad	-0,2	0,8	-2,5	-1,4	0,5

Nøgletallene er beregnet på baggrund af det samlede resultat, dvs. både forsættende og ophørte aktiviteter. Nøgletallene er beregnet efter Finanstilsynets definitioner, jf. anvendt regnskabspraksis. FIH Erhvervsbank A/S er med virkning pr. 1. januar 2013 og i henhold til sammenlægningsmetoden blevet fusioneret med datterselskabet FIH Kapitalbank A/S. FIH Erhvervsbank A/S er det forsættende selskab. Sammenligningstallene for FIH Erhvervsbank er som konsekvens af fusionen blevet tilrettet.

Note 47 - Koncernoversigt

(mio. kr.)	Aktivitet	Ejerandel*	Aktiver	Forpligtelser	Egenkapital	Om-sætning	Resultat
Tilknyttede virksomheder							
FIH Leasing og Finans A/S, København	Leasing- og finansieringsvirksomhed	100%	0,9	0,0	0,9	0,0	-0,2
FIH Partners A/S, København	Investment banking	100%	165,2	50,3	114,9	107,5	14,6
*Der er ikke forskel på ejerandel og stemmeandel							
Associerede virksomheder*							
Axcel Industrilinvestor Invest A/S, København	At eje aktier i Axcel Industrilinvestor A/S og anden beslægtet virksomhed	50%	2,1	2,1	0,0	0,0	-0,5
Interbuild ApS, Ikast-Brande	Koncernens hovedaktivitet er indenfor træbranchen	49%	116,8	23,3	93,5	2,5	-26,2
Ejendomsselskabet Borgergade parkering ApS, Vejle	Drift og udvikling af parkeringsanlæg	30%	311,5	210,4	101,1	-	-12,0
Stema Holding A/S, Helsingør	Produktion og salg af coil og stangjersautomater	28,3%	24,5	15,2	9,3	0,0	-87,5
LFM Invest A/S, København	Selskabets hovedaktivitet er at eje aktier i DSVM Group AB	50%	17,2	0,1	17,1	0,0	0,0
Sjælsø Management ApS, Allerød	Byggestyring	49%	19,7	12,9	6,8	36,1	6,7

*Regnskabsoplysninger, jf. seneste aflagte årsrapporter

Note 48 - Begivenheder efter balancedagens afslutning

Der er ikke indtruffet særlige begivenheder efter balancedagens afslutning, som påvirker det økonomiske resultat.

Den 28. januar 2015 har FIH indgået aftale om at tilbagekøbe et større engagement fra FS Property Finance. Den oprindelige aftale vedrørende FS Property Finance giver mulighed for tilbagekøb under visse forudsætninger, som alle er opfyldt.

Note 49 – Bestyrelse og direktion

Bestyrelse

CHRISTIAN DYVIG

Formand

Adm. direktør
C.P. Dyvig & Co. A/S

Uddannelse

Cand. jur. fra Københavns Universitet (1987)
MBA (Hon) fra IMD International (1992)

Tidligere stillinger

2011 – 2014 Lundbeckfonden
2009 – 2011 C. P. Dyvig & Co.
2003 – 2009 Nordic Capital
1993 – 2003 Morgan Stanley
1987 – 1992 Reumert & Partnere

Bestyrelsesformand

Kompan Holding A/S
FCPD A/S

Bestyrelsesnæstformand

Kwintet AB
ALK-Abelló A/S
H. Lundbeck A/S

Bestyrelsesmedlem

C. P. Dyvig & Co. A/S
Cruise I A/S
FIH Holding A/S
PF I A/S

Indtrådt i bestyrelsen

6. januar 2011
Genvalgt til bestyrelsen ved ordinær generalforsamling i 2014

Valgperioden udløber 5. marts 2015

Udvalg

Revisionsudvalg

Kredit- og risikokomité

Aktiebesiddelser i FIH Erhvervsbank A/S

Christian Dyvig ejer C.P. Dyvig & Co. A/S, som er moderselskab til Cruise I A/S, som indirekte ejer ca. 10 procent af aktierne i FIH Erhvervsbank A/S.

Vederlag i 2014: 0,6 mio. kr. (2013: 0,6 mio. kr.)

HENRIK HEIDEBY

Næstformand

Uddannelse

Bankuddannet

HD i Regnskabsvæsen

Tidligere stillinger

2001 – 2014 Adm. direktør, PFA Pension
1998 – 2001 Adm. direktør, Alfred Berg Bank A/S
1992 – 1998 Adm. direktør, Finansieringsinstituttet for Industri og Håndværk
1992 – 1998 Direktionsmedlem, Dansk Eksportfinansieringsfond og Dagspressens Finansieringsinstitut
1988 – 1992 Direktør, Finansieringsinstituttet for Industri og Håndværk
1984 - 1988 Direktør, Dansk Kapitalanlæg A/S
1982 – 1984 Underdirektør, Finansieringsinstituttet for Industri og Håndværk

Henrik Heideby – fortsat

Bestyrelsesformand

FIH Holding A/S
PF I A/S
IC Group A/S
Kirk og Thorsen Invest A/S

Bestyrelsesmedlem

C.P. Dyvig & Co. A/S
Blue Equity Management A/S

Indtrådt i bestyrelsen

6. januar 2011
Genvalgt til bestyrelsen ved ordinær generalforsamling i 2014

Valgperioden udløber 5. marts 2015

Udvalg

Revisionsudvalg (formand)
Bestyrelsens kredit- og risikokomité (formand)

Aktiebesiddelser i FIH Erhvervsbank A/S

Ingen

Vederlag i 2014: 0,6 mio. kr. (2013: 0,6 mio. kr.)

DANIEL ERIKSSON

Produktdirektør, Folksam

Uddannelse

Uddannet Master of Science fra Stockholm School of Economics (1993)
Master of Laws fra Stockholm University (1993)
MBA fra INSEAD(1998)

Tidligere stillinger

2003 – 2006 Senior vice president, Securities Operations, NasdaqOMX
2001 – 2002 Programme manager, Folksam
2000 – 2001 Senior Manager, Adcore Strategy UK
1993 – 2000 Senior Manager, Accenture, Strategic Service

Medlem af direktionen

Folksam Ömsesidig Liv
Folksam Ömsesidig Sak

Bestyrelsesformand

Folksam Fondforsikring

Bestyrelsesmedlem

KPA Pension

Indtrådt i bestyrelsen

6. januar 2011
Genvalgt til bestyrelsen ved ordinær generalforsamling i 2014

Valgperioden udløber 5. marts 2015

Aktiebesiddelser i FIH Erhvervsbank A/S

Ingen

Vederlag i 2014: 0,2 mio. kr. (2013: 0,2 mio. kr.)

HENRIK GADE JEPSEN

Koncerndirektør i Pensions- og Investeringsforretning/CIO, ATP

Uddannelse

Cand. oecon. fra Århus Universitet (1989)

Tidligere stillinger

1999 – 2011 Forskellige ledende stillinger, ATP
 1998 – 1999 Kontorchef, Realkredit Danmark
 1997 – 1998 Fuldmægtig, Danmarks Nationalbank
 1994 – 1997 Økonom, Den Internationale Valutafond
 1989 – 1994 Fuldmægtig, Danmarks Nationalbank

Bestyrelsesformand

ATP Fondsmæglerselskab A/S
 ATP Alternative Investments K/S
 ATP Ejendomme A/S
 ATP Real Estate Partners I-II K/S
 ATP Private Equity K/S
 ATP Private Equity Partners I-V K/S
 ATP Timberland Invest K/S
 NOW: Pensions Investment A/S Fondsmæglerselskab
 Via Venture Partners Fund I-II K/S
 Strandgade 7 A/S
 Ejendomsselskabet Vangede A/S

Bestyrelsesmedlem

FIH Holding A/S

Indtrådt i bestyrelsen

6. januar 2011
 Genvælt til bestyrelsen ved ordinær generalforsamling i 2014
 Valgperioden udløber 5. marts 2015

Udvalg

Revisionsudvalg
 Bestyrelsens kredit- og risikokomite

Aktiebesiddelser i FIH Erhvervsbank A/S

Ingen

Vederlag i 2014: 0,4 mio. kr. (2013: 0,4 mio. kr.)

FREDRIK MARTINSSON

Chief Investment Officer i Investments, ATP

Uddannelse

Bachelor i Business Administration fra Lunds Universitet i 1992

Tidligere stillinger

2006 – 2011 ATP, Chief Investment Officer (dual employment)
 2006 – 2011 ATP Alpha Fondsmæglerselskab A/S, CEO
 2004 – 2005 ATP, Head of Equity
 2001 – 2004 ATP, Equity Portfolio Manager
 1998 – 2001 Danske Bank A/S, Chief Equity Analyst
 1995 – 1998 Goldman Sachs, Equity Analyst
 1992 – 1995 Hagströmer & Qviberg, Equity Analyst

Bestyrelsesmedlem

ATP Fondsmæglerselskab A/S
 ATP Alternative Investments K/S
 ATP Ejendomme A/S
 ATP Real Estate Partners I-II K/S
 ATP Private Equity K/S
 ATP Private Equity Partners I-V K/S
 ATP Timberland Invest K/S
 FIH Holding A/S
 NOW: Pensions Investment A/S Fondsmæglerselskab
 Via Venture Partners Fund I-II K/S
 Strandgade 7 A/S
 Ejendomsselskabet Vangede A/S

Fredrik Martinsson - fortsat

Indtrådt i bestyrelsen

30. januar 2013
 Genvælt til bestyrelsen ved ordinær generalforsamling i 2014
 Valgperioden udløber 5. marts 2015

Aktiebesiddelser i FIH Erhvervsbank A/S

Ingen

Vederlag i 2014: 0,2 mio. kr. (2013: 0,2 mio. kr.)

LENE FOGED NOTHLEVSEN

Assistant Relationship Manager, FIH Erhvervsbank A/S
 Medarbejdervalgt bestyrelsesmedlem

Uddannelse

Bankuddannet

Tidligere stillinger

1997 – 1999 Kundeassistent HMI-Gruppen, FIH Erhvervsbank
 1996 – 1997 Projektmedarbejder, FIH Erhvervsbank
 1994 – 1996 Bankelev, FIH Erhvervsbank

Bestyrelsesformand

Christian Møller Invest II ApS

Indtrådt i bestyrelsen

15. marts 2011

Medarbejdervalgte bestyrelsesmedlemmer vælges for fire år ad gangen, og der vil dermed blive afholdt valg hertil i begyndelsen af 2015.

Valgperioden udløber på tidspunkt for generalforsamling 2015

Aktiebesiddelser i FIH Erhvervsbank A/S

Ingen

Vederlag i 2014: 0,2 mio. kr. (2013: 0,2 mio. kr.)

TOKE HEDING

Senior Risk Analyst, FIH Erhvervsbank A/S
 Medarbejdervalgt bestyrelsesmedlem

Uddannelse

Cand. Polit. fra Københavns Universitet (2001)

Tidligere stillinger

2002-2006 Underviser Mikroøkonomi og Finansiering, CBS
 2001-2002 Business Controller, Nordea IT

Indtrådt i bestyrelsen

1. oktober 2013
 Har været suppleant siden seneste valg af medarbejderrepræsentanter primo 2011.

Medarbejdervalgte bestyrelsesmedlemmer vælges for fire år ad gangen, og der vil blive afholdt valg igen i begyndelsen af 2015.

Valgperioden udløber på tidspunkt for generalforsamling 2015

Udvalg

Revisionsudvalg (frem til næste generalforsamling)

Aktiebesiddelser i FIH Erhvervsbank A/S

Ingen

Vederlag i 2014: 0,2 mio. kr. (2013: 0,1 mio. kr.)

TRINE QWIST PEDERSEN

Senior Analyst, FIH Erhvervsbank A/S
Medarbejdervalgt bestyrelsesmedlem

Uddannelse

Cand. Merc. Aud fra Handelshøjskolen i Århus (2000)
HD (Organisation og ledelse) fra Copenhagen Business School (2005)

Tidligere stillinger

2000 – 2001 Revisor, Arthur Andersen

Øvrige væsentlige hverv

Medlem af Sikkerhedsudvalget i FIH Erhvervsbank A/S

Indtrådt i bestyrelsen

1. november 2014

Har været suppleant siden seneste valg af medarbejderrepræsentanter primo 2011.

Medarbejdervalgte bestyrelsesmedlemmer vælges for fire år ad gangen, og der vil blive afholdt valg igen i begyndelsen af 2015.

Direktion

HENRIK SJØGREEN

Direktør, FIH Erhvervsbank A/S

I henhold til lov om finansiel virksomhed, § 80, stk. 8

Medlem af direktionen

FIH Holding A/S

Bestyrelsesformand

Axcel Industrilinvestor Invest A/S
FIH Leasing og Finans A/S
FIH PARTNERS A/S

Bestyrelsesmedlem

FS Property Finance A/S
Simon Fougner Hartmanns Familiefond

Vederlag 2014, FIH Erhvervsbank: 5,1 mio. kr.

Vederlag 2014, datterselskaber: 0,1 mio. kr.

BJARNE GRAVEN LARSEN

Indtrådt i direktionen

6. januar 2011

Udtrådt af direktionen

1. oktober 2014

Vederlag 2014, FIH Erhvervsbank A/S: 13,6 mio.kr., inkl. hensatte omkostninger i forbindelse med fratrædelse dækkende vederlag for 2014 og 2015, i alt 8,6 mio. kr.

Vederlag 2014, datterselskaber: 0,1 mio. kr.

Generalforsamlingen afholdes torsdag den 5. marts 2015 kl. 12.00 i FIH's lokaler, Langelinie Allé 43, 2100 København Ø.

Trine Qwist Pedersen, fortsat

Valgperioden udløber på tidspunkt for generalforsamling 2015

Aktiebesiddelser i FIH Erhvervsbank A/S

Ingen

Vederlag i 2014: 0,0 mio. kr. (2013: 0,0 mio. kr.)

JACOB BAGGERS WILLEMOES

Webmaster, FIH Erhvervsbank A/S
Medarbejdervalgt bestyrelsesmedlem

Indtrådt i bestyrelsen

15. marts 2011

Udtrådt af bestyrelsen

30. oktober 2014

Vederlag i 2014: 0,2 mio. kr. (2013: 0,2 mio. kr.)

PALLE NORDAHL

CFO, FIH Erhvervsbank A/S

I henhold til lov om finansiel virksomhed, § 80, stk. 8

Indtrådt i direktionen

10. december 2014

Medlem af direktionen

FIH Leasing og Finans A/S
FCPD A/S
Axcel Industrilinvestor Invest A/S
Emil III ApS

Bestyrelsesmedlem

FCPD A/S
Axcel Industrilinvestor Invest A/S
FIH Partners A/S

Vederlag 2014, FIH Erhvervsbank A/S: 0,2 mio. kr.

Vederlag 2014, datterselskaber: 0,0 mio. kr.

Ledelsespåtegning

Bestyrelse og direktion har dags dato behandlet og godkendt årsrapporten for regnskabsåret 1. januar - 31. december 2014 for FIH Erhvervsbank A/S.

Koncernregnskabet er aflagt i overensstemmelse med International Financial Reporting Standards som godkendt af EU og danske oplysningskrav for udstedere af børsnoterede obligationer. Årsregnskabet er aflagt i overensstemmelse med lov om finansiel virksomhed. Ledelsesberetningen er udarbejdet i overensstemmelse med lov om finansiel virksomhed.

Det er vores opfattelse, at koncernregnskabet og årsregnskabet giver et retvisende billede af koncernens og moderselskabets aktiver og passiver, finansielle stilling pr. 31. december 2014 samt resultatet af koncernens og moderselskabets aktiviteter og koncernens pengestrømme for regnskabsåret 1. januar – 31. december 2014.

Ledelsesberetningen indeholder efter vores opfattelse en retvisende redegørelse for udviklingen i koncernens og modeselskabets aktiviteter og økonomiske forhold, samt en beskrivelse af de væsentligste risici og usikkerhedsfaktorer, som koncernen og moderselskabet kan påvirkes af.

Årsrapporten indstilles til generalforsamlingens godkendelse.

København, den 4. februar 2015

DIREKTION

Henrik Sjøgreen
Direktør

Palle Nordahl
CFO

BESTYRELSE

Christian Dyvig
Formand

Henrik Heideby
Næstformand

Daniel Eriksson

Henrik Gade Jepsen

Fredrik Martinsson

Lene Foged Nothlevsen
Medarbejdervalgt bestyrelsesmedlem

Toke Heding
Medarbejdervalgt bestyrelsesmedlem

Trine Qwist Pedersen
Medarbejdervalgt bestyrelsesmedlem

Intern revisions erklæring

Til kapitalejerne i FIH Erhvervsbank A/S

Påtegning på koncernregnskabet og årsregnskabet

Vi har revideret koncernregnskabet og årsregnskabet for FIH Erhvervsbank A/S for regnskabsåret 1. januar – 31. december 2014 omfattende resultat- og totalindkomstopgørelse, balance, egenkapitalopgørelse og noter, herunder anvendt regnskabspraksis for såvel koncernen som banken samt pengestrømsopgørelse for koncernen. Koncernregnskabet udarbejdes efter International Financial Reporting Standards som godkendt af EU samt danske oplysningskrav for udstedere af børsnoterede obligationer. Årsregnskabet for banken udarbejdes efter lov om finansiel virksomhed.

Ledelsens ansvar for koncernregnskabet og årsregnskabet

Ledelsen har ansvaret for udarbejdelsen af et koncernregnskab, der giver et retvisende billede i overensstemmelse med International Financial Reporting Standards som godkendt af EU og danske oplysningskrav for udstedere af børsnoterede obligationer, samt for udarbejdelsen af et årsregnskab for banken, der giver et retvisende billede i overensstemmelse med lov om finansiel virksomhed. Ledelsen har endvidere ansvaret for den interne kontrol, som ledelsen anser for nødvendig for at udarbejde et koncernregnskab og et årsregnskab for banken uden væsentlig fejlinformation, uanset om denne skyldes besvigelser eller fejl.

Intern revisions ansvar

Vores ansvar er på grundlag af vores revision at udtrykke en konklusion om koncernregnskabet og årsregnskabet for banken. Revisionen er udført i overensstemmelse med internationale standarder om revision og yderligere krav ifølge dansk revisorlovgivning. Dette kræver, at vi overholder etiske krav samt planlægger og udfører revisionen for at opnå høj grad af sikkerhed for, om koncernregnskabet og årsregnskabet for banken er uden væsentlig fejlinformation.

Revisionen er udført i henhold til den arbejdsdeling, der er aftalt med ekstern revision, og har omfattet vurdering af etablerede forretningsgange og interne kontroller, herunder den af ledelsen tilrettelagte risikostyring, der er rettet mod rapporteringsprocesser og væsentlige forretningsmæssige risici. Ud fra væsentlighed og risiko har vi testet grundlaget for beløb og øvrige oplysninger i koncernregnskabet og årsregnskabet for banken. Revisionen har endvidere omfattet stillingtagen til, om den af ledelsen anvendte regnskabspraksis er passende, om de af ledelsen udøvede regnskabsmæssige skøn er rimelige samt en vurdering af den samlede præsentation af koncernregnskabet og årsregnskabet for banken.

Vi har deltaget i revisionen af de væsentlige og risikofyldte områder, og det er vores opfattelse, at det opnåede revisionsbevis er tilstrækkeligt og egnet som grundlag for vores konklusion.

Revisionen har ikke givet anledning til forbehold.

Konklusion

Det er vores opfattelse, at de etablerede forretningsgange og interne kontroller, herunder den af ledelsen tilrettelagte risikostyring, der er rettet mod koncernens og bankens rapporteringsprocesser og væsentlige forretningsmæssige risici, fungerer tilfredsstillende.

Det er tillige vores opfattelse, at koncernregnskabet giver et retvisende billede af koncernens aktiver, passiver og finansielle stilling pr. 31. december 2014 samt af resultatet af koncernens aktiviteter og pengestrømme for regnskabsåret 1. januar – 31. december 2014 er i overensstemmelse med International Financial Reporting Standards som er godkendt af EU og danske oplysningskrav for udstedere af børsnoterede obligationer.

Det er endvidere vores opfattelse, at årsregnskabet for banken giver et retvisende billede af bankens aktiver, passiver og finansielle stilling pr. 31. december 2014 samt af resultatet af bankens aktiviteter for regnskabsåret 1. januar – 31. december 2014 i overensstemmelse med lov om finansiel virksomhed.

Udtalelse om ledelsesberetningen

Vi har i henhold til lov om finansiel virksomhed gennemlæst ledelsesberetningen. Vi har ikke foretaget yderligere handlinger i tillæg til den udførte revision af koncernregnskabet og årsregnskabet for banken.

Det er på denne baggrund vores opfattelse, at oplysningerne i ledelsesberetningen er i overensstemmelse med koncernregnskabet og årsregnskabet for banken.

København den 4. februar 2015

Brian Hansen
Revisionschef

Den uafhængige revisors erklæringer

Til kapitalejerne i FIH Erhvervsbank A/S

Påtegning på koncernregnskabet og årsregnskabet

Vi har revideret koncernregnskabet og årsregnskabet for FIH Erhvervsbank A/S for regnskabsåret 1. januar – 31. december 2014, der omfatter resultat- og totalindkomstopgørelse, balance, egenkapitalopgørelse og noter, herunder anvendt regnskabspraksis for såvel koncernen som banken samt pengestrømsopgørelse for koncernen. Koncernregnskabet udarbejdes efter International Financial Reporting Standards som godkendt af EU og danske oplysningskrav for udstedere af børsnoterede obligationer. Årsregnskabet udarbejdes efter lov om finansiel virksomhed.

Ledelsens ansvar for koncernregnskabet og årsregnskabet

Ledelsen har ansvaret for udarbejdelsen af et koncernregnskab, der giver et retvisende billede i overensstemmelse med International Financial Reporting Standards som godkendt af EU og danske oplysningskrav for udstedere af børsnoterede obligationer, samt for udarbejdelsen af et årsregnskab, der giver et retvisende billede i overensstemmelse med lov om finansiel virksomhed. Ledelsen har endvidere ansvaret for den interne kontrol, som ledelsen anser for nødvendig for at udarbejde et koncernregnskab og et årsregnskab uden væsentlig fejlinformation, uanset om denne skyldes besvigelser eller fejl.

Revisors ansvar

Vores ansvar er at udtrykke en konklusion om koncernregnskabet og årsregnskabet på grundlag af vores revision. Vi har udført revisionen i overensstemmelse med internationale standarder om revision og yderligere krav ifølge dansk revisorlovgivning. Dette kræver, at vi overholder etiske krav samt planlægger og udfører revisionen for at opnå høj grad af sikkerhed for, om koncernregnskabet og årsregnskabet er uden væsentlig fejlinformation.

En revision omfatter udførelse af revisionshandlinger for at opnå revisionsbevis for beløb og oplysninger i koncernregnskabet og årsregnskabet. De valgte revisionshandlinger afhænger af revisors vurdering, herunder vurdering af risici for væsentlig fejlinformation i koncernregnskabet og årsregnskabet, uanset om denne skyldes besvigelser eller fejl. Ved risikovurderingen overvejer revisor intern kontrol, der er relevant for bankens udarbejdelse af et koncernregnskab og et årsregnskab, der giver et retvisende billede. Formålet hermed er at udforme revisionshandlinger, der er passende efter omstændighederne, men ikke at udtrykke en konklusion om effektiviteten af bankens interne kontrol. En revision omfatter endvidere vurdering af, om ledelsens valg af regnskabspraksis er passende, om ledelsens regnskabsmæssige skøn er rimelige, samt den samlede præsentation af koncernregnskabet og årsregnskabet.

Det er vores opfattelse, at det opnåede revisionsbevis er tilstrækkeligt og egnet som grundlag for vores konklusion.

Revisionen har ikke givet anledning til forbehold.

Konklusion

Det er vores opfattelse, at koncernregnskabet giver et retvisende billede af koncernens aktiver, passiver og finansielle stilling pr. 31. december 2014 samt af resultatet af koncernens aktiviteter og pengestrømme for regnskabsåret 1. januar – 31. december 2014 i overensstemmelse med International Financial Reporting Standards som godkendt af EU og danske oplysningskrav for udstedere af børsnoterede obligationer.

Det er endvidere vores opfattelse, at årsregnskabet giver et retvisende billede af bankens aktiver, passiver og finansielle stilling pr. 31. december 2014 samt af resultatet af bankens aktiviteter for regnskabsåret 1. januar – 31. december 2014 i overensstemmelse med lov om finansiel virksomhed.

Udtalelse om ledelsesberetningen

Vi har i henhold til lov om finansiel virksomhed gennemlæst ledelsesberetningen. Vi har ikke foretaget yderligere handlinger i tillæg til den udførte revision af koncernregnskabet og årsregnskabet.

Det er på denne baggrund vores opfattelse, at oplysningerne i ledelsesberetningen er i overensstemmelse med koncernregnskabet og årsregnskabet.

København, den 4. februar 2015

Deloitte

Statsautoriseret Revisionspartnerselskab

Erik Holst Jørgensen
statsautoriseret revisor

Thomas Hjortkjær Petersen
statsautoriseret revisor

FIH Erhvervsbank
Langelinie Allé 43
2100 København Ø
Telefon 72 22 50 00

Vejle
Lysholt Allé 10
7100 Vejle
Telefon 72 22 50 00

fih.dk

fih.com