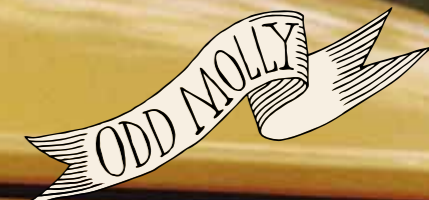


www.oddmolly.com



odd molly årsredovisning 2014



ÅRSREDOVISNING 2014

2	Kort om Odd Molly
4	VD-ord
6	Affärsidé, mål och strategi
8	Affärsmodell
10	Verksamhet
14	Odd Mollys ansvar
18	Odd Mollys aktie
21	Förvaltningsberättelse
26	Finansiell information i sammandrag
27	Koncernens totalresultat
28	Balansräkningar - koncernen
29	Kassaflödesanalyser - koncernen
29	Förändring i koncernens eget kapital
30	Resultaträkningar - moderbolaget
31	Balansräkningar - moderbolaget
32	Kassaflödesanalyser - moderbolaget
32	Förändring i moderbolagets eget kapital
33	Redovisningsprinciper och noter
47	Revisionsberättelse
49	Bolagsstyrning
52	Revisorsyttrande om bolagsstyrningsrapporten
54	Styrelse och revisorer
56	Ledande befattningshavare
58	Definitioner
60	Information till aktieägarna



Odd Molly skulle inte existera utan Molly. En skatetjej i Venice Beach på 80-talet, som blev vår inspirationskälla genom att våga bryta mot konventionerna och följa sina egna drömmar.

Men Molly är mer än en del av vår historia. Molly är Odd Mollys själ; hennes mod och värderingar genomsyrar allt vi gör. Odd Molly kommer alltid inspireras av, och kämpa för, fler Mollys i världen.

2014 fick Odd Molly kvitto på att förändringsarbetet fungerar och utvecklingen vände med besked; kraftig tillväxt och förbättrad lönsamhet tack vare mycket mod, möda och målinriktning i och omkring bolaget.

KORT OM ODD MOLLY

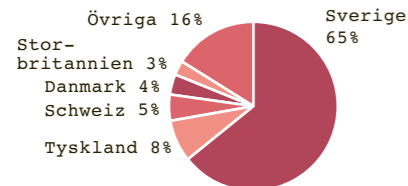
Verksamheten i korthet

Odd Molly är ett svenskt bolag som designar, marknadsför och säljer mode för tjejer. Odd Mollys kollektioner utgår från ett tydligt stilkoncept med feminina, smickrande och lättburna kläder med hög kvalitet, färg och mönster. Odd Molly utvecklar också andra närliggande livsstilsprodukter för hemmet och för specifika tillfällen.

Bolaget grundades 2002 och är idag börsnoterat på Nasdaq Stockholm. Odd Mollys produkter säljs främst via externa återförsäljare runt om i världen. Odd Molly driver även en växande andel försäljning i egna kanaler – både gentemot återförsäljare och konsumenter.

Vid 2014 års slut hade Odd Molly sex egna butiker och två shop-in-shops i Sverige samt en egen webbshop som når konsumenter inom hela Europa och USA. 2014 såldes Odd Mollys kläder i totalt 30 länder. Odd Molly har cirka 3 000 aktieägare och 70 medarbetare i Stockholm, Göteborg, Köpenhamn, Oslo och Los Angeles.

Försäljning per land



Året i korthet

2014 var ett år då Odd Molly visade ökad tillväxt och förbättrad lönsamhet. Det var också det första året i bolagets historia som Odd Molly själva ansvarade för försäljningen till återförsäljare i hela Skandinavien.

Nettoomsättningen uppgick till 294,3 MSEK jämfört med 228,2 MSEK föregående år. Bruttomarginalen var på en stabil nivå och uppgick till 54,1 procent jämfört med 54,5 procent föregående år. Rörelseresultatet uppgick till 5,5 MSEK jämfört med -24,1 MSEK föregående år.

Kollektion

- Sortimentsstrategin fortsatte generera högre ordervärden och god genomförsäljning.
- Kollektionerna såldes in till återförsäljarna uppdelat på fyra tillfällen, istället för som tidigare två, i syfte att nå minskad risk, tätare kundkontakt och i förlängningen ökad försäljning.
- De nya produktgrupperna Home, Bad och Regn presenterades som en del av Odd Mollys nya livsstilskoncept och når slutkund under 2015.

Organisation

- Med ökad andel egna försäljningskanaler och ett ökat ansvar för försäljningen till återförsäljare i Skandinavien stärktes organisationen till 70 personer jämfört med 60 året innan.

Distribution

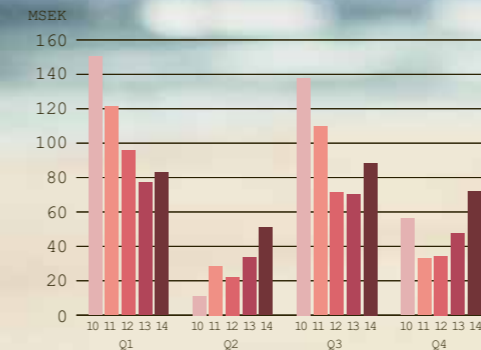
- Odd Molly öppnade två nya egna butiker.

Finansiell historik

	2014	2013	2012	2011	2010
Nettoomsättning, TSEK	294 298	228 163	223 724	292 275	355 551
Rörelseresultat, EBIT, TSEK	5 516	-24 098	220	20 074	50 668
Rörelsemarginal, EBIT, %	1,9	-10,6	0,1	6,9	14,3
Avkastning på sysselsatt kapital, %	6,6	-24,4	1,4	16,2	39,7
Avkastning på eget kapital, %	4,7	-20,1	2,5	10,7	28,0
Soliditet, %	64,9%	64,9	78,2	76,8	80,7
Eget kapital per aktie, SEK	15,62	14,43	19,22	22,08	24,00
Resultat per aktie, SEK	0,71	-3,38	0,52	2,48	6,30
Utdelning per aktie, SEK	1,00*	0,00	1,50	3,00	4,50
Genomsnittligt antal anställda	70	56	54	57	50
Nettoomsättning per anställd, TSEK	4 191	4 070	4 111	5 142	7 111
Antal egna butiker	6	6	5	5	5

* Föreslagen utdelning

Försäljning per kvartal



Rullande försäljning 12 månader kvartalsvis 2010-2014



DET GÅR BRA NU

Vi har tagit stora kliv i förändringsarbetet på Odd Molly – och ser allt tydligare resultat. Jag är glad över att vi haft de finansiella förutsättningarna att göra rätt saker. Jag är stolt över att vi vågat genomföra förändringarna steg för steg. Och jag är tacksam över att få leda en så kompetent, jämställd och engagerad organisation.

Ja, vi levererar vårt bästa resultat på väldigt länge. Och det känns riktigt bra att kunna skriva ett nytt positivt kapitel i Odd Mollys historia. Efter en fantastisk start för nästan femton år sedan, följt av några tuffa år då Odd Molly gick lite vilse, visar vi nu åter en stark försäljningstillväxt och kraftigt förbättrad lönsamhet. Bakom denna vändning ligger många människors målmedvetna arbete, ett starkt koncept och en kundorienterad strategi.

För ett år sedan sammanfattade jag min syn på det förändringsarbete vi påbörjade när jag kom till Odd Molly såhär; stoppa ordertappet, öka försäljningen och stärka varumärket. Vi har redan klarat de första stegen och under året hunnit en bra bit på steg nummer tre. Vi har tillsammans med en ny extern samarbetspartner reformerat vår varumärkesplattform som grundar sig i Molly; tjejen som följer sina drömmar. Hennes mod och värderingar är vår dagliga inspiration.

Under året fick vi återigen ett kvitto på att Odd Mollys valda väg är rätt. För oss är grunden för framgång starka kollektioner, och vi skapar tillväxt genom att öka det egna ansvaret för försäljningen – både till konsument och till återförsäljare på strategiska marknader – i kombination med ett externt återförsäljarnät. Det ger oss både kontroll, flexibilitet och utrymme för kreativitet. Och det ger oss den viktiga närheten till kunden. Våra egna butiker visade fortsatt mycket positiv utveckling, främst drivet av webbshopens starka försälj-

ning. Vi öppnade nya butiker och shop-in-shops. En Odd Molly-butik i Väla i maj, som redan fått pris som bästa nykomling, och en i Nova Lund i slutet av året. Jag är mycket nöjd över att vi format ett butikskoncept som är enkelt att rulla ut och att vi har ett fantastiskt butiksteam på plats som gör det möjligt.

Vi tog enligt plan över försäljningsansvaret i Skandinavien fullt ut för precis ett år sen och utvecklade en egen försäljningsorganisation, införde fyra införsäljningstillfällen och lanserade nya produktgrupper som en del av Odd Mollys livsstilskoncept. De nya produktgrupperna Home och Badkläder samt den senaste nyheten Regn såldes in till agenter och återförsäljare under året, och når konsument i butik nu under våren. Responsen har varit mycket positiv och visar på skalbarheten i Odd Mollys koncept.

Vi har således fått mycket gjort och bevisat oss, främst på vår hemmamarknad Sverige, men det finns många fler steg att ta för ett modeföretag med ambitioner. Just nu unnar vi oss lyxen att för en kort stund njuta av att det gångna året var ett bra sådant. Men inte länge – för i den värld Odd Molly lever i är vi redan på väg långt fram i våra tankar, planer och äventyr. Vi ska fortsätta vara ett intressant tillväxtbolag med god lönsamhet som skapar värde, så vi vandrar vidare med Molly i ena handen och kunden i den andra.

Anna Attemark



ODD MOLLYS STRATEGISKA INRIKTNING

Affärsidé

Odd Mollys affärsidé är att designa, marknadsföra och sälja mode via framförallt externa återförsäljare världen över. Odd Molly ska representera en unik blandning av vacker design, kvalitativa värden och sinnlighet.

Vår mission

Odd Molly vill inspirera tjejer i alla åldrar att bryta sig loss från konventionerna och följa sina egna drömmar. Odd Molly kommer alltid kämpa för fler Mollys i världen!

Strategi

Odd Molly ska växa med lönsamhet genom att fortsätta skapa intressanta kollektioner, utnyttja sin geografiska plattform samt utveckla befintliga och nya försäljningskanaler. Företagskulturen ska präglas av kvalitetsmedvetenhet, ansvarstagande och delaktighet. Odd Mollys strategiska arbete har följande inriktning:

Odd Molly ska designa vackra kläder och närliggande livsstilsprodukter för tjejer. Kollektionerna ska kännetecknas av färg, mönster och hantverk med balans mellan volym och pris inom ett tydligt stilkoncept.

Under året presenterade Odd Molly de nya produktgrupperna Home, Bad och Regn som en del av Odd Mollys livsstilskoncept. I linje med den sortimentstrategi som implementerades 2012 har snittpriset gått ned och snittköpet gått upp.

Odd Molly ska öka antalet återförsäljare genom fortsatt noggrant urval av återförsäljare. Odd Molly ska även driva och utveckla egen detaljhandelsverksamhet i flera kanaler.

En egen Odd Molly-butik öppnades i Väla i maj och en i Nova Lund i november. Bolagets egna försäljningskanaler utvecklades fortsatt starkt under året, främst den egna webbshopen. Med en egen försäljningsorganisation, och med fyra införsäljningsperioder per år, förbättrades även den löpande dialogen med återförsäljarna.

Finansiella mål

Odd Mollys finansiella mål innebär att bolaget ska:

- ha en tillväxttakt de närmaste åren överstigande i genomsnitt 20 procent per år
- över en konjunkturcykel säkerställa en rörelsemarginal (EBIT) över 12 procent
- ha en soliditet som över tiden ska hållas på minst 40 procent.

Odd Molly ska fortsätta att långsiktigt stärka varumärket och driva försäljning med fokus på de marknader där Odd Molly har störst förutsättningar att nå en långsiktigt stark marknadsposition. Odd Molly ska öka kontrollen på strategiska marknader och kontinuerligt utvärdera möjligheterna för etablering på nya marknader.

En uppdaterad varumärkesplattform arbetades fram under året och ligger till grund för Odd Mollys fortsatta kommunikation.

Odd Mollys organisation ska upprätthålla högsta kvalitet och professionalism, och vara anpassad till bolagets långsiktiga behov och tillväxt. Hänsyn till Odd Mollys omvärld ska genomsyra verksamheten.

Från och med 2014 ansvarar Odd Molly fullt ut för försäljningsarbetet i Skandinavien, vilket tidigare hanterats av agenter, samtidigt som bolaget stärkte den egna retail-organisationen.

Varumärke

Odd Mollys prisbelönta och livsbejakande design inom allt från kläder till heminredning uppmuntrar tjejer i alla åldrar att vara och känna sig som sitt bästa jag. Plaggen kännetecknas av hög kvalitet, färg, mönster naturliga material och mycket handarbetade detaljer.

Idag säljs Odd Molly världen över. Men historien startade som en hyllning till en skatetjej vid namn Molly i Venice Beach på 80-talet. Genom att våga bryta mot konventionerna och följa sitt hjärta blev hon Odd Mollys eviga musa, vars livsglädje och styrka att gå sin egen väg genomsyrar vartenda steg som tas. Odd Molly kommer alltid inspireras av, och kämpa för, fler Mollys i världen.

Odd Molly är inte bara ett modekoncept. Odd Molly är på riktigt. I allt vi gör – från våra kollektioner till vår kommunikation – uppmuntrar vi tjejer att våga bryta mot konventioner och bli mer sanna mot sig själva. Genom att agera i Mollys anda, gör vi livet lite roligare för både oss själva och andra.

Vi designar fantastiska kollektioner inom allt från kläder till heminredning, som gör det möjligt för tjejer över hela världen att vara, se ut och känna sig som sitt bästa jag. Oavsett ålder eller klädstorlek. Och alltid med övertygelsen att skönhet börjar inifrån!



Odd Molly säljer sina produkter främst via externa återförsäljare runt om i världen. Sedan 2014 har Odd Molly försäljningsansvaret gentemot återförsäljarna i Skandinavien och USA för att få större kunskap och påverkan på sin största marknad, dess aktörer och specifika villkor. Med agenter på övriga marknader kan Odd Molly nå en relevant mix av återförsäljare, med rätt profil och varumärken, utan att stora kapitalinvesteringar krävs. Agenten får i sin tur exklusiv rätt att sälja Odd Mollys sortiment på en geografiskt avgränsad marknad. Odd Molly driver också egen försäljning till konsument i form av fysiska butiker, webbshop, outlets och shop-in-shops – både i varumärkesstärkande syfte och för att driva försäljning.

Kollektionen visas och order läggs

Varje kollektion visas på ett säljmöte där den nya kollektionen presenteras för samtliga agenter. Från och med 2014 sker detta vid fyra tillfällen per år istället för som tidigare två gånger per år. Efter presentationen får agenterna låna en uppsydd visningskollektion av Odd Molly för att använda i säljarbetet på sina respektive marknader.

Produktionen startar

När Odd Molly har mottagit alla order från egna säljare, agenter och distributörer kan bolaget planera produktionen hos sina utvalda tillverkare. Det betyder att Odd Molly i huvudsak låter producera plagg utifrån bindande beställningar, vilket medför en god möjlighet att nå balans i lageruppbbyggnaden. Därutöver lägger Odd Molly order för sina egna försäljningskanaler.

Plaggen levereras...

När plaggen är klara levereras de av en kontrakterad leverantör till ett tredjepartslager i Stockholm, där de packas om för vidare leverans till återförsäljarna. Avtalspart gentemot Odd Molly för order är den enskilde återförsäljaren medan agenten får provision på det totala försäljningsvärdet för den egna marknaden. När Odd Molly har sålt varorna till återförsäljarna bär dessa normalt lagerrisken och ansvaret för försäljningen till konsumenterna.

I de enstaka fall Odd Molly valt representation via en distributör på en marknad sker istället försäljningen till distributören som också bär risken för inköpta varor, lager och försäljning. Distributören köper således kollektionen av Odd Molly, till ett rabatterat pris, och ansvarar sedan själv för leverans och fakturering till återförsäljarna.

Till de egna butikerna placerar Odd Molly order mot leverantör utifrån budgeterad försäljning.

...och möter konsumenten i fysisk eller digital butik, extern eller egen

I samband med leverans av plaggen får varje återförsäljare informationsfoldrar, skyltmaterial och logotyper för dekor i butik – allt framarbetat centralt på Odd Molly. Den lokala agenten sköter normalt den löpande kontakten med återförsäljarna, men Odd Mollys egna medarbetare arbetar allt närmare butiksmedarbetare runt om i världen för att säkerställa bra dialog samt rätt känsla och hantering av varumärket.

ODD MOLLYS VERKSAMHET

Odd Molly startade för nästan femton år sedan som ett renodlat varumärkesbolag med klädkollektioner för tjejer i liten skala. Idag är Odd Molly ett etablerat livsstilskoncept och bolaget driver både grossist- och detaljhandelsverksamhet i olika former. Med nio egna försäljningsställen, ett sjuttiototal anställda och egen försäljningsorganisation på fyra marknader samt internationell representation av 15 agenter har idag Odd Molly betydligt fler strängar på sin lyra. Och potentialen är fortsatt stor.

Kollektionen

Odd Molly är ett designstarkt företag som utvecklar ett tydligt livsstilskoncept. Designen har ett särpräglat formspråk – en unik stil med kläder som är feminina, smickrande och lätta att bära. Viktiga designkomponenter är färg, mönster och handgjorda detaljer. Målet är att utveckla nyskapande kollektioner som andas varumärkets själ och är kommersiellt intressanta. Grunden är kläder och accessoarer för tjejer, men med en större ambition som livsstilsvarumärke finns idag också kollektioner för Home, Bad och Regn – som alla lanserades under året.

Odd Mollys kläder är positionerade i det övre mellanprissegmentet. Målgruppen är tjejer i alla åldrar och från olika kulturer – tjejer som vill må och se bra ut. Många är mycket lojala varumärket och Odd Molly arbetar för att få en ännu större skara återkommande och trogna kunder. Odd Mollys inspirationskälla är Molly, en skatetjej i Venice Beach på 80-talet som vågade bryta konventionerna, gå sin egen väg och följa sina drömmar.

Närhet till kunden är A och O

Som ett led i ambitionen att hålla högt nyhetsvärde och vara nära kunden har Odd Molly numera fyra införsäljningstillfällen per år då kollektionerna presenteras. Fortfarande är det

två huvudkollektioner som arbetas fram, vardera indelad i fyra teman, och således åtta leveranser per år. Syftet är att skapa ett jämnare varuflöde och merförsäljning genom fler nyheter i butik oftare.

Fyra införsäljningar per år har flera fördelar; Odd Molly träffar kunden oftare och får mer återkommande dialogmöjligheter, bättre styrning och tätare uppföljningar. Bolaget får bättre analysmöjligheter, blir mer träffsäkert och tidigare behov av viss spekulation vid orderläggning minskar väsentligt.

Rätt sortimentsmix driver försäljning

Den nya sortimentsstrategin, som lanserades hösten 2012, ledde till en bättre produktmix med balans mellan olika varuslag, mellan enklare produkter och mer dekorerade plagg samt mellan välkända produkter och nyheter. Fler varuslag i lägre prisgrupper bidrar till att driva försäljning, medan mer arbetade plagg bidrar till att stärka varumärket – enkelt uttryckt. En mer koordinerad kollektion gör det enkelt för återförsäljaren att i sin tur göra det enkelt för kunden att handla kläder från Odd Molly från topp till tå. Utfallet visar att snittpriserna blivit lägre och att snittordern ökar – vilket är helt i linje med strategin.

En fortsatt satsning på bolagets egna försäljningskanaler ökar förståelsen för kunden och Odd Molly får därmed ett viktigt verktyg för att forma nästa framgångsrika kollektion. Trots en stor satsning på de egna försäljningskanalerna är Odd Molly ett "wholesale-drivet" företag. Det är de externa återförsäljarna som är nyckeln, och det är de marknader där bolaget ser störst potential som är prioriterade.

Distributionen

2014 representerades Odd Molly av 15 agenter och en distributör medan Odd Molly själva ansvarade för försäljningen i fyra länder – Sverige, Norge, Danmark och USA. Odd Mollys kläder säljs huvudsakligen genom externa återförsäljare. Under året öppnade Odd Molly två egna butiker, en butik stängde. Vid årsskiftet hade bolaget fyra butiker, två outletbutiker, två shop-in-shops samt en egen webbshop.

Den växande egna försäljningsverksamheten

De egna butikerna ger Odd Molly en möjlighet att visa hela kollektionerna i en för varumärket särskilt anpassad miljö och ska ses som komplement till övriga externa butiker, men även generera god försäljning. Outletbutikerna, utanför Stockholm och Göteborg, gör att Odd Mollys storstadsbutiker kan ha en kortare reaperiod och alltid ge ett fräscht intryck med mycket nya varor. Outletbutikerna ger samtidigt en möjlighet till längre försäljningsperiod för tidigare säsongers kollektioner. Shop-in-shops, det vill säga dedikerade ytor i en butik eller i ett varuhus, skapar en stark varumärkeskänsla. Med en högre andel försäljning i egna kanaler mot konsument väntas bolaget få en mer jämn utveckling över året.

Under året har också ett tydligt butikskoncept lanserats. Det är ett skalbart koncept med en inredning som också är enkel att rulla ut i shop-in-shops, egna butiker eller andra egna butiksytor. Odd Mollys bedömning är att närvaron av en egen butik i ett köpcentrum, där varumärket redan finns representerat hos externa återförsäljare, gynnar alla parter som kan öka sin försäljning.

Den framgångsrika webbshopen

Den egna webbshopen lanserades 2011 och har sedan start visat mycket stark och lönsam tillväxt. Målet för 2014 var att öka försäljningen genom att få fler att köpa mer. Fokus under året var därför att öka antalet medlemmar till kundklubben, som öppnade i juni 2013. Ett viktigt verktyg för att kommunicera och attrahera medlemmar är bolagets digitala nyhetsbrev, där en målmedveten satsning fick starkt genomslag tack vare både betydligt ökad frekvens och förbättrat innehåll med mer inspiration. Aktiviteterna till kundklubsmedlemmarna är huvudsakligen inriktade på att ge mervärde – såsom möjlighet att se och köpa nya kollektioner i förväg, få förtur till rea, give-aways och andra särskilda erbjudanden. Kundklubben är samtidigt ett mycket bra verktyg för Odd Molly att kunna analysera sina målgrupper, deras beteenden och preferenser.

Odd Mollys webbshop är öppen för handel inom samtliga EU-länder samt Schweiz och Norge. Under 2014 öppnade Odd Molly e-handelsmöjligheten även i USA och initiativ togs under året för att öka försäljningen på den spännande tyska marknaden. Alltjämt är Sverige den stora motorn i webbshopens starka utveckling.

Även Odd Mollys webbsajt utvecklas med flera olika förbättrade funktioner utifrån kundens perspektiv samt med fler varumärkesstärkande delar. Under 2015 kommer sajten få en ny start-sida och presentationen av plagg och stilar får ett helt nytt bildmanér för att bli ännu mer inspirerande för konsumenten. Det blir exempelvis mer information om produkterna, tydligare beskrivningar och fler stylingtips.

Det egna försäljningsansvaret i Skandinavien

Den egna försäljningsorganisationen, som ansvarar för försäljningen till återförsäljare på den skandinaviska marknaden, arbetar för att bygga långsiktiga relationer till återförsäljarna genom att vara närmare och oftare ute i butik. Ambitionen är att besöka varje butik minst en gång per år och fokusera på att stärka Odd Mollys position på ett antal nyckelmarknader. De större butikerna ska besökas så ofta det är praktiskt möjligt. Organisationen har också det övergripande ansvaret gentemot alla agenter.

En återkommande aktivitet som genomförs är så kallade "clinics" för att stärka kunskapen om och känslan för varumärket bland agenter och återförsäljare. Det kan vara en aktivitet som fokuserar på fakta om inköp, kommande leveranser eller effektiv orderläggning. Det kan också handla om tips och hjälp med varuvisning, eller presentation av hur Odd Molly arbetar med mönsterkonstruktion och produktion. Det här är ett engagerande sätt att utbilda goda ambassadörer, skapa trygghet och dialog.

Försäljningsorganisationen ger riktlinjer både till den egna verksamheten och till agenterna hur dialog, möten och events med återförsäljare ska planeras för att vara helt i linje med varumärket. Det kan handla om lokaler, mat, gästlista, inbjudningar och andra detaljer som bidrar till att skapa rätt känsla för konceptet.

De viktiga återförsäljarna

Merparten av Odd Mollys försäljning sker idag i Västeuropa, men varumärket är även represen-

terat i Nordamerika och Australien. Odd Molly återfinns i allt från personliga modebutiker till trendiga designerbutiker och välkända varuhus. Sverige är Odd Mollys första och största marknad. Tillsammans med Tyskland, Schweiz, Danmark och Storbritannien svarade de fem största marknaderna för cirka 84 procent (81) av den totala försäljningen år 2014.

En stor geografisk spridning och extern representation kräver ett konsekvent och lyhört arbete med att förmedla varumärkets kärna. Samtliga medarbetare och samarbetspartner runt om i världen tar del av Odd Mollys kärnvärden och alla samlas minst fyra gånger per år för att se och diskutera nyheter och kollektioner.

Allt marknadsföringsmaterial tas fram internt, men anpassas till varje lokal marknad ute i världen i samarbete med respektive agent eller distributör som sedan ansvarar för den dagliga varumärkeshantering på sin marknad. Odd Mollys marknadsföring sker genom ett antal olika kanaler, där en av de viktigaste är representation på internationella mode- och inredningsmässor. Odd Molly arbetar aktivt med PR och med sin synlighet i sociala medier. Den digitala kommunikationen utvecklas starkt och kopplingen mellan fysiska butiker och webben blir allt tydligare. Under året inledde Odd Molly ett samarbete med en ny reklambyrå och intensifierade samarbetet med bolagets PR-byrå på hemmamarknaden Sverige.

Organisationen

På Odd Molly finns funktioner från design och inköp till försäljning, ekonomi, logistik och marknadsföring samt butik. Vid årets slut hade Odd Molly 70 anställda i Sverige, Danmark, Norge och USA, av dessa var 63 kvinnor och sju män. Odd Molly har en stark företagskultur och tydliga värderingar. Det är lika viktigt att arbeta strukturerat mot satta mål som att känna att det är roligt att gå till jobbet, att få växa och utvecklas inom företaget. Molly och hennes driv inspirerar även i den dagliga verksamheten.



ODD MOLLYS ANSVAR

Odd Mollys arbete inom hållbart ansvar är prioriterat och långsiktigt där ambitionen är att för varje år förbättra bolagets ansvarsarbete ytterligare. Det görs gärna genom samarbeten med andra i branschen och med stöd av externa organisationer.

Odd Mollys ansvar

Odd Mollys ansvar innefattar god etik, ett socialt ansvarstagande och miljötanke. De etiska och miljömässiga riktlinjerna gäller alla som arbetar med Odd Molly – de egna medarbetarna, leverantörer, underleverantörer och andra samarbetspartner. Miljöpåverkan ska minimeras i största möjliga mån i alla led av värdekedjan.

Odd Molly ska vara ett sunt företag och en god förebild där ansvarstagandet är en del av företagskulturen. Odd Mollys kläder är tidlösa och av hög kvalitet som tål att användas år efter år, långt ifrån slit och släng. Kläderna lever längre och efterfrågas även i stor utsträckning på andrahandsmarknader.

Hur arbetar Odd Molly med ansvar

Odd Molly arbetar konsekvent utifrån företagets etiska och miljömässiga riktlinjer med syftet att inte endast minimera uppkomsten av affärsrisker, som i förlängningen kan påverka såväl varumärke som företagets anseende, utan även ta ansvar för att använda resurser på ett hållbart sätt.

Bolaget har riktlinjer för sina leverantörer och följer Fair Wear Foundations uppförandekod, "Code of Labour Practice", som bland annat syftar till att säkerställa att produktionen sker under goda arbets- och miljöförhållanden och baseras på ILO-konventioner samt FNs barnkonvention.

Ansvarsfull produktion

Odd Molly har ingen egen tillverkning utan låter producera sina kollektioner hos utvalda leverantörer i Kina, Indien, Portugal och Marocko. Med många handgjorda och komplicerade detaljer i plaggen ställer Odd Molly höga krav på sina leverantörer. Valet av tillverkare är främst baserat på produktkvalitet och leveranssäkerhet men även etik- och miljöarbete väger in. Odd Molly ser löpande över sitt nätverk av samarbetspartner, även om ambitionen är att värna nära samarbeten och långa relationer.

Odd Molly arbetar dels direkt med sina leverantörer, dels genom samarbete med produktionsagenter i Asien och Europa. Produktionsagenten arbetar i nära dialog med Odd Mollys produktionsavdelning för att finna rätt fabrik för bolagets behov. Odd Molly har en extern samarbetspartner i Kina som hjälper bolaget med kvalitets- och produktionskontroll på plats. De utför kontroller av färdiga produkter innan de godkänns för leverans till Sverige och genomför även inspektioner under produktionsprocessens gång för att säkerställa att plaggen når upp till Odd Mollys högt ställda krav. De kan också fungera som Odd Mollys förlängda arm vad gäller uppföljning av utförda externa sociala revisioner. Även det egna design- och produktions-teamet besöker kontinuerligt tillverkarna för att diskutera utvecklingsmöjligheter, teknik och kvalitetsfrågor.

Miljöansvar

Odd Mollys strävar efter en produktutvecklingsprocess med minsta möjliga miljöpåverkan. I varje steg i produktionscykeln ska miljöaspekten vägas in, från val av material, produktion, transport, till att den färdiga produkten hamnar i butik.

Odd Molly arbetar aktivt med att motverka förekomsten av farliga kemikalier i produkter samt att säkerställa att REACH, kemikalielagstiftningen inom EU, efterlevs. Alla leverantörer måste skriva under att de följer reglerna om förbjudna kemikalier och Odd Molly låter genom stickprover kontrollera att så sker. Odd Molly är sedan 2011 medlem i Kemikaliegruppen inom SWEREA/IVF, som är en kunskapsplattform med syfte att hjälpa medlemsföretagen att motverka förekomsten av farliga ämnen i deras produkter samt förbättra bolagens informationsgivning kring frågor om kemikaliehantering.

För att i största möjliga mån bidra till att minska utsläppen av koldioxid är Odd Mollys förstahandsval av transportsätt alltid båtfrakt alternativt bilfrakt från leverantörer i Europa. Om detta inte är möjligt sker en kombination av flyg- och båttransport eller flygtransport. Odd Molly utvärderar löpande sina transporter för att hitta optimala lösningar. Ambitionen är att minimera antalet flygfrakter.

Odd Molly är sedan 2010 engagerade i ett samarbetsprojekt tillsammans med ett trettiotal företag inom den svenska textilindustrin – Sweden Textile Water Initiative. Syftet med initiativet är att arbeta proaktivt för att förstå och förbättra vattenpåverkan från textil- och läderproduktion. Initialt var ambitionen att projektet skulle pågå under två år men har utvecklats till ett löpande samarbete. STWI har tagit fram gemensamma riktlinjer som stöd för en hållbar användning av vatten i produktionskedjan. Just nu arbetar medlemsföretagen med att testa tillämpbarheten av riktlinjerna i sin textil- och läderproduktion.

Socialt ansvar

Sedan 2009 är Odd Molly medlem i Fair Wear Foundation med syftet att säkerställa goda arbetsförhållanden på de fabriker bolaget använder vid sin produktion. Fair Wear Foundation är en oberoende organisation vars mål är att förbättra arbetsvillkoren inom textilindustrin. Tillsammans med organisationen driver Odd Molly ett aktivt och kontinuerligt förbättringsarbete på fabrikerna. Samarbetet innebär bland annat att organisationen gör inspektioner av Odd Mollys leverantörer enligt en gemensamt framtagna plan.

Fair Wear Foundation utvärderar även löpande Odd Molly som medlem för att säkerställa att företaget internt arbetar på ett optimalt sätt för att följa den uppsatta planen och aktivt verkar för att åstadkomma förändring tillsammans med sina leverantörer. Utvärderingarna publiceras på Fair Wear Foundations och Odd Mollys hemsidor. Fair Wear Foundations utvärderar även medlemsföretagen vad gäller hur långt de kommit i sitt arbete för att säkerställa en hållbar produktion. Graderingskategorierna spänner från "Need improvements" till "Leader". Odd Molly har för närvarande graderingen "Good".

Målet med Fair Wear Foundations arbete och revisioner är att i första hand utvärdera och förbättra förhållandena i Odd Mollys befintliga fabriker. Inspektionerna är alltid förannmälda med syftet att bibehålla de goda relationerna med leverantörerna och bidra till en dialog om förbättringsarbetet.

Odd Molly har under året nått det uppsatta målet att leverantörer motsvarande 90 procent av produktionsvolymen ska ha inspekterats. Vid kontrollerna är det mindre anmärkningar som framkommit, såsom att leverantörerna inte uppfyller Odd Mollys krav på levnadslöner och reglerad övertid. Fair Wear Foundation strävar efter att fabrikerna, utöver att följa rådande lagar gällande minimilöner, ska betala ut löner som arbetarna kan leva på. Inspektionerna har visat att det här är ett område som fortfarande kan förbättras. Leverantörerna är positiva till att följa de förbättringsplaner som tas fram.

Läs mer om Fair Wear Foundation och om genomförda inspektioner på www.fairwear.org.

Djurrätt

Odd Molly använder inte ädelpäls i sina produkter, endast päls och skinn från djurarter som föds upp för matindustrin. Bolaget är sedan 2012 med på "Pälsfria-listan", Fur free Retailers program. Bolaget accepterar inte metoder såsom mulesing och köper därför inte merinoull med australienskt ursprung. Odd Molly arbetar endast med leverantörer som kan garantera dun från icke levande fåglar. Från och med 2014 använder bolaget ingen angora i sina plagg.



ODD MOLLYS AKTIE

Odd Mollys aktie är sedan juni 2010 noterad på Nasdaq Stockholm. Informationen till flera tusen aktieägare och övrig kapitalmarknad ska kännetecknas av kvalitet och tillförlitlighet, kontinuitet och snabbhet.

Börsvärde och omsättning

Sista betalkurs per den 31 december 2014 var 40,40 SEK (37,10), vilket gav ett börsvärde för Odd Molly på 232,4 MSEK (213,4). Under räkenskapsåret omsattes i genomsnitt cirka 3 892 aktier per dag (6 864). Totalt omsattes 1,0 miljoner Odd Molly-aktier (1,7) till ett värde av 42,4 MSEK (56,7). Lägsta kurs var 35,21 SEK (2014-12-30) och högsta kurs var 54,42 SEK (2014-01-09). Kursuppgången under 2014 uppgick till 9,2 procent, vilket kan jämföras med en uppgång på 34,9 procent 2013. Under räkenskapsåret 2014 steg OMXSPI Index med 12,4 procent.

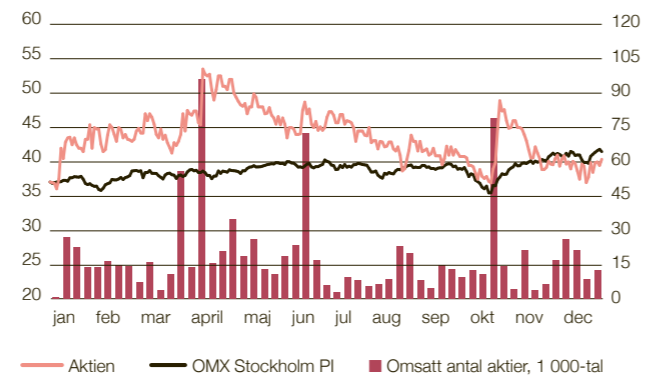
Aktiekapital

Odd Mollys aktiekapital uppgick per den 31 december 2014 till 575 200 SEK fördelat på 5 752 000 aktier med ett kvotvärde om 0,1 SEK per aktie. Enligt bolagsordningen ska aktiekapitalet vara lägst 500 000 SEK och högst 2 000 000 SEK fördelat på lägst 5 000 000 aktier och högst 20 000 000 aktier. Odd Molly har endast ett aktieslag. Aktierna är utgivna i enlighet med svensk lagstiftning och är denominerade i svenska kronor. Aktieägarnas rättigheter kan endast ändras i enlighet med de regler som föreskrivs i aktiebolagslagen (2005:551). Varje aktie medför lika rättighet till andel av bolagets tillgångar och resultat. På bolagsstämman berättigar varje aktie till en röst och alla aktieägare kan rösta för det fulla antalet aktier som innehas utan några begränsningar i rösträtt. Aktierna kan fritt överlätas.

Aktiekapitalets utveckling

År	Transaktion	Ökning av antal aktier	Totalt antal aktier	Ökning av aktiekapital SEK	Totalt aktiekapital SEK
2002	Bildande		1 000		100 000
2003	Nyemission	110	1 110	11 000	111 000
2005	Split 100:1	109 890	111 000		111 000
2005	Nyemission	11 000	122 000	11 000	122 000
2007	Split 41:1	4 880 000	5 002 000		122 000
2007	Fondemission		5 002 000	378 200	500 200
2007	Nyemission	750 000	5 752 000	75 000	575 200

Aktiens utveckling



Aktiebaserade incitamentsprogram

Inom Odd Molly finns två utestående incitamentsprogram på förslag från Odd Mollys styrelse baserat på teckningsoptioner i Odd Molly International AB respektive Odd Molly Sverige AB. Ett optionsprogram fastställdes vid en extra bolagsstämma den 25 november 2011 och innebar att 300 000 teckningsoptioner emitterades till Odd Molly International AB för vidare överlåtelse till verkställande direktör samt vice verkställande direktör. Ytterligare ett optionsprogram fastställdes vid årsstämman 2014 och innebar att 100 000 teckningsoptioner tillkom bolagets helägda dotterbolag Odd Molly Sverige AB för vidare överlåtelse till vissa ledande befattningshavare.

Utdelningspolicy

Styrelsen i Odd Molly kommer att föreslå årsstämman att en utdelning om 1,00 SEK lämnas för räkenskapsåret 2013. För räkenskapsåret 2013 lämnades ingen utdelning. Styrelsens mål är att årligen föreslå att årsstämman beslutar om utdelning motsvarande minst 40 procent av bolagets vinst till aktieägarna. Styrelsen kommer innan ett sådant förslag lämnas överväga om det finns möjlighet att lämna utdelning i denna storleksordning. I övervägandet kommer styrelsen att beakta flera faktorer, bland annat bolagets verksamhet, rörelseresultat och finansiella ställning, aktuellt och förväntat likviditetsbehov, expansionsplaner och andra väsentliga faktorer.

Nyckeltal per aktie

	2014	2013	2012	2011	2010
Eget kapital per aktie, SEK	15,62	14,43	19,22	22,08	24,00
Resultat per aktie, SEK	0,71	-3,38	0,52	2,48	6,30
Utdelning per aktie, SEK	1,00*	0,00	1,50	3,00	4,50
Utestående antal aktier på balansdagen, '000	5 752	5 752	5 752	5 752	5 752

*Föreslagen utdelning

Största aktieägare per den 31 december 2014

Tio största aktieägare	Antal aktier	Antal röster/kapital, %
M2 Capital Management AB	1 125 451	19,56
Kattvik Financial Services	1 049 763	18,25
ATV Holding AB	664 471	11,55
New Moon Förvaltning AB	604 173	10,5
Swedbank Robur Småbolagsfond Sverige	292 528	5,09
Jimfelt Ghatan, Karin	201 157	3,5
Amf Aktiefond Småbolag	148 150	2,58
Ntc Various Fiduciary Capacit	144 093	2,51
Placeringsfond Småbolagsfond, Norden	92 690	1,61
Försäkringsaktiebolaget, Avanza Pension	91 652	1,59
Totalt 10 största aktieägare	4 414 128	76,74
Övriga	1 337 872	23,26
Totalt	5 752 000	100,00

Ägarstruktur per den 31 december 2014

Antalet aktieägare i Odd Molly uppgick per den 31 december 2014 till 2 711 (2 965) enligt Euroclear Sweden AB. Odd Mollys tio största ägare innehade aktier motsvarande 76,7 procent (76,2) av såväl röster som kapital i bolaget. Utländskt ägande uppgick till cirka 9,9 procent (9,1) per den 31 december 2014.

Aktieägarstruktur	Antal aktieägare	Antal aktier	Innehav %	Röster %	Marknadsvärde TSEK
1 – 500	2 387	286 240	4,98	4,98	11 564
501 – 1 000	154	125 316	2,18	2,18	5 063
1 001 – 5 000	121	266 678	4,64	4,64	10 774
5 001 – 10 000	19	133 813	2,33	2,33	5 406
10 001 – 15 000	7	86 447	1,50	1,50	3 492
15 001 – 20 000	2	31 987	0,56	0,56	1 292
20 001 –	21	4 821 519	83,82	83,82	194 789
Totalt	2 711	5 752 000	100,00	100,00	232 381



FÖRVALTNINGSBERÄTTELSE

Styrelsen och verkställande direktören för Odd Molly International AB (publ), organisationsnummer 556627-6241, får härmed avge årsredovisning och koncernredovisning för räkenskapsåret 1 januari–31 december 2014.

Bolaget inregistrerades hos Bolagsverket den 27 juni 2002 och har sitt säte i Stockholm. Odd Mollys legala struktur består av moderbolaget Odd Molly International AB (publ) samt de helägda dotterbolagen Odd Molly Inc. registrerat i Delaware, USA, Odd Molly Denmark ApS, i Danmark, Odd Molly Norway AS, i Norge och Odd Molly Sverige AB, i Sverige. Den huvudsakliga verksamheten sker i Odd Molly International AB medan Odd Molly Inc. bedriver Odd Mollys verksamhet i USA från Los Angeles, Odd Molly Denmark ApS och Odd Molly Sverige AB bedriver grossistverksamhet på den danska respektive svenska marknaden och Odd Molly Norway AS bedriver Odd Mollys verksamhet i Norge.

Odd Molly-aktien och ägarförhållanden

Odd Mollys initiala listning skedde på First North den 18 juni 2007 och den 21 juni 2010 genomfördes ett listbyte av Odd Molly-aktien till Nasdaq Stockholm.

Det totala antalet aktier i Odd Molly uppgår till 5 752 000 fördelat på ett aktieslag. Antalet aktieägare uppgick den 31 december 2014 till 2 711 varav cirka 95 procent var registrerade i Sverige. Aktieägare med ett ägande större än 10 procent omfattar M2 Capital Management AB, Kattvik Financial Services AB, ATV Holding AB och New Moon Förvaltning AB. Mer information finns under avsnittet Odd Mollys aktie på sid 8. Det finns inte några begränsningar i överlåtelsebarheten av aktier på grund av bestämmelser i lag eller bolagsordning.

Inom Odd Molly finns två utestående incitamentsprogram på förslag från Odd Mollys styrelse baserat på teckningsoptioner i Odd Molly International AB respektive Odd Molly Sverige AB. Ett optionsprogram fastställdes vid en extra bolagsstämma den 25 november 2011 och innebar att 300 000 teckningsoptioner emitterades till Odd Molly International AB för vidare överlåtelse till verkställande direktör och vice verkställande direktör. Ytterligare ett optionsprogram fastställdes vid årsstämman 2014 och innebar att 100 000 teckningsoptioner tillkom helägda dotterbolaget Odd Molly Sverige AB för vidare överlåtelse till vissa ledande befattningshavare.

Verksamheten

På de skandinaviska marknaderna säljer Odd Molly sina produkter till externa återförsäljare via egen säljkår. I merparten av övriga länder sker försäljningen via fristående agenter där Odd Molly tack vare agentens stora kunskap om sin lokala marknad, dess aktörer och specifika villkor kan nå en relevant mix av återförsäljare, med rätt profil och varumärken, utan att stora kapitalinvesteringar krävs. Agenten får i sin tur exklusiv rätt

att sälja Odd Mollys sortiment på en geografiskt avgränsad marknad. På vissa marknader representeras Odd Molly av en distributör. Bolaget driver också egen försäljning till konsument i form av fysiska butiker, webbshop, outlets och shop-in-shops – både i varumärkesstärkande syfte och för att driva försäljning.

Väsentliga händelser under räkenskapsåret och efter dess utgång

- I mars presenterades Odd Mollys ordervärde för höst-/vinterkollektionen 2014. Ordervärdet uppgick till cirka 121 MSEK, jämfört med ett ordervärde om cirka 95 MSEK för motsvarande kollektion föregående år. Ordervärdet inkluderar order till den egna retailverksamheten, inklusive bolagets webbshop.
- Under första kvartalet öppnades en Odd Molly-butik i Bromma Blocks, Stockholm, samt två shop-in-shops, på NK i Stockholm och Göteborg. Samtliga drivs av externa återförsäljare.
- Odd Molly öppnade i april bolagets webbshop för konsumenter i USA.
- Den 23 maj 2014 öppnades en Odd Molly-butik i Väla Centrum, Helsingborg. Under andra kvartalet öppnades även en shop-in-shop i Bochum, Tyskland, som drivs av en extern återförsäljare.
- Under andra kvartalet tecknades avtal med en återförsäljare i Qatar som har för avsikt att öppna en Odd Molly-butik i Doha, Qatar under 2015.
- I augusti slogs portarna upp för en pop-up-butik i Los Angeles, USA. Butiken låg på Abbot Kinney och höll öppet under några veckor i augusti månad.
- I september stängdes bolagets butik i Köpenhamn.
- Under tredje kvartalet lanserades en badkollektion som ett komplement till den kommande vår- och sommarkollektionen. Efter kvartalets slut lanserades en utökad Home-kollektion, med bädd- och badhandduks-sortiment, som ett led i att skapa ett fullt livsstilskoncept.
- Under tredje kvartalet öppnades shop-in-shops på tre orter i Sverige; Malmö, Göteborg och Uppsala. Dessa drivs av externa återförsäljare.
- Införsäljningen av de två första säsongerna 2015 slutfördes under tredje kvartalet och resulterade i ett sammanlagt ordervärde för grossistverksamheten om 110 MSEK (100). Utöver det har order lagts till den egna retailverksamheten, inklusive bolagets webbshop.
- I november öppnade Odd Molly en egen butik i köpcentrumet Nova Lund i Lund och i januari 2015 stängdes bolagets shop-in-shop på Illum i Köpenhamn. Butiken i Väla utsågs till årets nykomling i Väla Centrum.

Försäljning och resultat 2014

Koncernen

Nettoomsättning

Nettoomsättningen för året uppgick till 294,3 MSEK (228,2), en ökning med 29 procent jämfört med föregående år. Bolagets grossistverksamhet (försäljning till återförsäljare) ökade från 173,2 MSEK till 205,6 MSEK, en ökning som dels förklaras av ökade order för både vår/sommar-säsongen 2014 och höst/vinter-säsongen 2014, dels av tidiga leveranser av vår/sommar-säsongen 2015. Intäkterna i detaljhandelsverksamheten (egen försäljning till konsument) ökade under året från 55,5 MSEK till 89,3 MSEK, en tillväxt främst driven av bolagets webbshop samt de nya butiker som öppnats.

Under 2014 såldes Odd Mollys kläder i totalt 32 (30) länder. Odd Molly hade under året lokal representation i 25 länder genom 15 självständiga agenter samt en distributör och sålde således utan representation till sju länder. Odd Mollys fem största marknader (Sverige, Tyskland, Schweiz, Danmark och Storbritannien) svarade under 2014 för cirka 84 procent (81) av den totala försäljningen.

Resultat

Bruttovinstmarginalen för året uppgick till 54,1 procent (54,5) och rörelseresultatet uppgick till 5,5 MSEK (-24,1).

Personalkostnaderna uppgick till 49,7 MSEK (50,8) motsvarande 17 procent (22) av nettoomsättningen. Omstruktureringskostnader av engångskaraktär om 5,6 MSEK belastade resultatet föregående år.

Övriga externa kostnader uppgick till 99,8 MSEK, jämfört med 94,8 MSEK föregående år. Kostnadsökningen förklaras främst av kostnader avseende nya butiker samt ökade distributionskostnader relaterade till den ökade försäljningsvolymen. Föregående år belastades perioden av engångskostnader avseende uppsägning av avtal med agenter om 4,7 MSEK. Avskrivningar uppgick till 4,5 MSEK (2,6) och inkluderar 2,7 MSEK (0) avseende avskrivningar av immateriella anläggningstillgångar relaterade till förvärvet av den svenska agenturen.

Resultat efter skatt uppgick till 4,1 MSEK (-19,4) och resultat per aktie till 0,71 SEK (-3,38).

Säsongsvariationer

Odd Mollys verksamhet är mycket säsongsbetonad med försäljningsmässigt starka första och tredje kvartal, medan andra och fjärde kvartalen är svagare. Detta innebär att bolagets verksamhet, försäljning och resultat bäst följs halvårsvis.

Finansiell ställning

Bolagets balansomslutning var vid årets slut 138,4 MSEK (128,3). Det egna kapitalet uppgick per den 31 december 2014 till 89,9 MSEK jämfört med 83,0 MSEK vid samma tidpunkt föregående år. Soliditeten uppgick vid årets slut till 65 procent (65) och likvida medel uppgick till 39,0 MSEK (49,0).

Kundfordringarna uppgick per den 31 december 2014 till 32,0 MSEK jämfört med 35,4 MSEK vid utgången av 2013. Varulagret uppgick vid årets slut till 39,9 MSEK (33,8) och inkluderar 9,5 MSEK (8,9) avseende varor på väg för nästkommande säsong. Varulagrets sammansättning är på en balanserad nivå och ökningen jämfört med föregående år speglar en högre andel egna försäljningskanaler.

Investeringar och kassaflöde

Under året uppgick bolagets investeringar till totalt 14,9 MSEK (3,6), varav merparten utgörs av köpeskillingen avseende övertagandet av försäljningsansvaret för den svenska marknaden.

Årets kassaflöde uppgick till -11,1 MSEK (-27,3).

Medarbetare

Antalet medarbetare var vid årets slut totalt 70 personer (59) varav 7 män och 63 kvinnor. Medelantalet anställda uppgick under året till 65 personer (60).

Moderbolaget

Moderbolaget omsatte under perioden 286,0 MSEK (221,5) och redovisade ett rörelseresultat om 2,2 MSEK (-24,2). Moderbolagets justerade egna kapital uppgick till 78,6 MSEK (75,4). Likvida medel uppgick till 36,0 MSEK (46,3).

Försäljningen i USA sker via det helägda dotterbolaget Odd Molly Inc. Odd Molly har även dotterbolag i Danmark, Norge och Sverige som bedriver verksamhet på agentbasis i respektive land.

Riktlinjer för ersättning till VD och övriga ledande befattningshavare

På årsstämman den 29 april 2014 fastställdes att ersättningar till VD och övriga personer i företagsledningen ska utgöras av fast lön, i förekommande fall rörlig lön, övriga förmåner samt pension. Den sammanlagda ersättningen ska vara marknadsmässig och konkurrenskraftig samt stå i relation till ansvar och befogenheter. Den i förekommande fall rörliga lönen ska utgå i kontant ersättning, baseras på utfallet i förhållande till definierade och mätbara mål, samt vara maximerad i förhållande till den mållön som fastställts. Den rörliga lönen ska aldrig kunna överstiga den fasta lönen. Vid uppsägning av anställningsavtal från bolagets sida ska uppsägningstiden inte vara längre än tolv månader.

Avgångsvederlag bör inte förekomma. Pensionsförmåner ska vara antingen förmåns- eller avgiftsbestämda, eller en kombination därav och ge företagsledningen rätt att erhålla pension från 65 års ålder. Styrelsen får frånga dessa riktlinjer endast om det i enskilt fall finns särskilda skäl för det.

Inför årsstämman 2015 föreslår styrelsen att oförändrade principer för ersättning till VD och ledande befattningshavare ska gälla under 2015.

Miljö och socialt ansvar

Odd Molly värnar om sina medmänniskor och miljön samt hur dessa kan påverkas av bolagets verksamhet. Odd Molly har ingen egen tillverkning utan producerar sina kollektioner hos noga utvalda leverantörer. Odd Molly är engagerade i Sweden Textile Water Initiative, ett samarbetsprojekt tillsammans med ett trettiotal företag inom den svenska textilindustrin. Syftet med samarbetet är att arbeta för att förstå och förbättra vattenpåverkan från textil- och läderproduktion. Sedan 2009 är Odd Molly medlem i Fair Wear Foundation som är en oberoende organisation vars mål är att förbättra arbetsvillkoren inom textilindustrin. Som medlemsföretag åtar sig Odd Molly att följa Fair Wear Foundations Code of Labour Practices samt att göra oberoende inspektioner av bolagets tillverkare. Läs mer om Odd Mollys ansvarsarbete på sid 14.

Risikfaktorer

Ett antal faktorer utanför Odd Mollys kontroll kan ha en negativ påverkan på bolagets verksamhet, resultat och finansiella ställning, liksom ett flertal faktorer vars effekter Odd Molly kan påverka genom sitt agerande. Nedan redogörs för ett antal riskfaktorer som bedöms ha stor påverkan på Odd Mollys framtidsutsikter. Riskerna är inte rangordnade och är heller inte heltäckande. Ytterligare risker och osäkerheter som Odd Molly inte känner till eller som för närvarande inte bedöms som väsentliga kan också komma att utvecklas till viktiga faktorer som påverkar Odd Molly.

Verksamhets- och branschrelaterade risker

Marknadsrisker

Konkurrens

Odd Molly är verksamt i den starkt konkurrensutsatta modebranschen där flera av konkurrenterna är mycket stora och kapitalstarka vilket ger dem stora möjligheter att anpassa verksamheten till förändringar i kundefterfrågan, avsätta väsentliga resurser till marknadsföring och design av sina produkter samt uppnå större varumärkeskänedom. Odd Molly har hittills hävdats sig väl i konkurrensen men det finns inga garantier för att bolaget även fortsättningsvis kommer att kunna hävda sig väl mot såväl nuvarande som framtida konkurrenter. Ökad och fortsatt konkurrens kan leda till prispress och minskade marknadsandelar, vilket kan ha en betydande negativ inverkan på Odd Mollys verksamhet, resultat och finansiella ställning.

Leverantörsrisker

Odd Molly har ingen egen produktion utan är helt beroende av sina leverantörer för tillhandahållandet av varor. Bolaget använder sig dock av ett flertal olika leverantörer i flera olika länder och är därför inte beroende av någon enskild leverantör för sin verksamhet. Att varorna levereras i tid är av största vikt för Odd Molly. Förlust av en eller flera leverantörer samt försenade eller uteblivna leveranser skulle kunna inverka negativt på bolagets verksamhet, resultat och finansiella ställning. Vissa av Odd Mollys produkter produceras i utvecklingsländer. Villkor och regler avseende miljö- och arbetsförhållanden skiljer sig i flera avseenden från förhållanden i de länder där produkterna säljs. Särskilt konsumentvaruföretag med leverantörer i utvecklingsländer kan bli utsatta för kritik avseende exempelvis arbetsförhållanden, produkternas kvalitet och produkternas miljöpåverkan. En negativ exponering i sådana frågor medför minskat förtroende för företagets varumärke och kan leda till minskad efterfrågan av företagets produkter och därmed inverka negativt på bolagets verksamhet, resultat och finansiella ställning. Odd Molly är sedan 2009 medlem i Fair Wear Foundation som arbetar för att förbättra villkoren för anställda på fabriker där produktionen av Odd Mollys produkter sker. Odd Molly besöker regelbundet leverantörerna för att i möjligaste mån säkerställa att dessa agerar i enlighet med villkoren i Fair Wear Foundations uppförandekod. Odd Molly kan emellertid inte kontrollera leverantörernas samtliga handlingar och det kan därför, trots vidtagna åtgärder, inte uteslutas att efterfrågan på Odd Mollys produkter skulle kunna påverkas, eller att Odd Mollys varumärke skulle kunna skadas, på grund av överträdelser av uppförandekoden eller gällande regleringar.

Importkvoter

Odd Molly köper en del av sitt sortiment från länder utanför EU. Som ett led i att förstärka vissa branscher inom Europa har EU i vissa fall infört importrestriktioner på varor, till exempel kläder, vilket kan påverka inköpskostnaderna. Eftersom Odd Mollys sortiment håller hög kvalitet och därmed även högre pris blir eventuell påverkan förhållandevis begränsad jämfört med aktörer inom lågprissegmenten. Det kan trots det inte uteslutas att eventuella framtida handelsrestriktioner, däribland höjda tulltariffer, skyddsåtgärder eller kvoter för kläder innebär att bolaget får ändrade inköpsrutiner och ökade inköpskostnader vilket i sin tur kan få negativa konsekvenser på bolagets verksamhet, resultat eller finansiella ställning.

Konjunktur

Konjunkturpåverkan kan innebära att efterfrågan på Odd Mollys produkter minskar eller ökar.

Affärsrisker

Expansion av verksamheten

Odd Mollys framtida tillväxt är bland annat beroende av de befintliga återförsäljarnas förmåga att öka försäljningen av Odd Mollys produkter samt av att fler återförsäljare börjar sälja Odd Mollys produkter. Om Odd Molly inte lyckas expandera genom fler återförsäljare kan detta ha betydande negativ effekt på bolagets tillväxtpotentialer och även på bolagets verksamhet, resultat och finansiella ställning.

Odd Mollys försäljning till externa återförsäljare sker genom agenter och distributörer som har exklusivitet på sin respektive marknad. Marknadsbearbetning och försäljningsutfall beror till stor del på agenternas och distributörernas kunskap, erfarenhet och engagemang. För att långsiktigt behålla starka samarbetspartner ser Odd Molly det som viktigt med marknadsmässiga villkor och att arbeta för starka och goda relationer med sina samarbetspartner. För att undvika att agenter blockerar marknader med låg försäljning finns det minimumnivåer i kontrakten som gör att avtalen kan brytas och nytt samarbetsavtal träffas med ny agent eller distributör.

Odd Molly arbetar kontinuerligt med att utvärdera kompletterande distribution i form av butiksetablering i egen regi. Det finns ingen garanti att butiker i egen regi kommer att generera tillräcklig avkastning för att täcka den initiala investeringen. Vidare kan tillgången till attraktiva butikslokaler komma att påverka expansionen av verksamheten.

Beroendet av nyckelpersoner och medarbetare

Odd Mollys framtida tillväxt beror i hög grad på företagsledningens och andra nyckelpersoners kunskap, erfarenhet och engagemang. Odd Molly har träffat anställningsavtal med nyckelpersoner på villkor som bolaget bedömer vara marknadsmässiga. Odd Molly ser hela sin personal som en väsentlig tillgång och arbetar därför kontinuerligt med att upprätthålla en god personalpolitik. Trots detta finns det inte någon garanti för att Odd Molly kommer att kunna behålla dessa nyckelpersoner eller kommer att kunna rekrytera ny kvalificerad personal i framtiden. Om någon av bolagets nyckelpersoner slutar kan det få en negativ effekt på Odd Mollys verksamhet, resultat och finansiella ställning.

Skydd för immateriella rättigheter

Odd Mollys varumärken är av fundamental betydelse för bolagets ställning och framgång. Kopiering av Odd Mollys varumärken eller distribution och försäljning av Odd Mollys produkter utan bolagets tillstånd skadar Odd Mollys varumärke, kundernas förtroendekapital för Odd Mollys produkter och därmed lönsamheten för bolaget. Därtill kan möjligheterna att expandera till nya marknader begränsas om exempelvis en tredje part i ett land har registrerat ett varumärke som påminner om något av Odd Mollys varumärken. Odd Molly skyddar aktivt sina varumärken och arbetar kontinuerligt med kontroll och uppföljning av bolagets varumärkesskydd. Dock finns det ingen garanti för att de åtgärder som vidtas av Odd Molly för att skapa, skydda och övervaka

användandet av immateriella rättigheter är tillräckliga. Om Odd Mollys varumärken skadas kan detta leda till att bolagets verksamhet, resultat och finansiella ställning påverkas negativt. Det kan heller inte uteslutas att designers, butiker och andra aktörer hävdar att Odd Mollys produkter gör intrång i deras immateriella rättigheter. Även om bolaget inte är involverat i någon sådan rättsprocess för närvarande finns det inga garantier för att sådana anspråk inte kommer att riktas gentemot bolaget i framtiden. Om detta inträffar kan det innebära betydande utgifter för bolaget för försvar och eventuella skadestånd. Om bolaget inte kan försvara sig mot ett eller flera sådana anspråk kan det skada bolagets anseende och väsentligen inverka negativt på bolagets verksamhet, resultat och finansiella ställning.

Förändrad efterfrågan

Odd Molly är i hög utsträckning beroende av kundernas preferenser för design, kvalitet och pris. En missbedömning av kundernas preferenser kan medföra att efterfrågan på Odd Mollys produkter sjunker vilket i sin tur kan få betydande negativ inverkan på bolagets verksamhet, resultat och finansiella ställning.

Renomméförsämring

För att kunna upprätthålla en hög och jämn kvalitet samt för att skydda Odd Mollys enhetliga koncept och värderingar fordras att bolaget till en väsentlig del bibehåller möjligheten att kunna kontrollera sitt distributionsnät. Odd Molly behöver säkerställa att kunder upplever Odd Mollys produkter på ett konsekvent sätt runt om i världen. Produkterna ska presenteras på ett sätt som återspeglar de värden som Odd Molly står för. Om en agent eller återförsäljare vidtar någon åtgärd som innebär att Odd Mollys produkter presenteras i strid med Odd Mollys positionering på marknaden, eller inte stämmer överens med Odd Mollys värden och koncept, kan Odd Mollys varumärken och renommé skadas. Om Odd Molly inte på ett effektivt sätt kan säkerställa presentationen av produkterna kan detta i förlängningen påverka bolagets verksamhet, resultat och finansiella ställning negativt.

Miljörisker

Odd Molly bedömer att verksamheten bedrivs i enlighet med tillämpliga lagar och regler avseende miljö, hälsa och säkerhet. Uppkomsten av eventuell överträdelse eller förändring av lagar och regler kan föra med sig betydande kostnader eller andra åtaganden vilket kan inverka negativt på bolagets verksamhet, resultat och finansiella ställning.

Finansiella risker

För beskrivning av koncernens hantering av de finansiella riskerna se Not 27 Finansiell riskhantering.

Bolagsstyrning

Styrningen av Odd Molly sker via årsstämma, styrelse och verkställande direktören i enlighet med aktiebolagslagen samt företagets bolagsordning. Bolaget följer Svensk kod för bolagsstyrning. Mer information om bolagets styrning finns i Bolagsstyrningsrapporten på sid 49.

Framtidsutsikter

Resultatet 2014 visar tydligt att det förändringsarbete som genomförts burit frukt. Skapandet av en ny sortimentsstrategi, ny distributionsstrategi och en organisation anpassad för detta har genererat resultat i form av såväl ökade ordervärden som ökad försäljning genom egna kanaler.

Under 2014 tog Odd Molly över försäljningsansvaret i Skandinavien, flera nya butiker öppnades och nya produktgrupper lanserades.

Den valda vägen, att med starka kollektioner skapa tillväxt genom både egen detaljhandel och externa återförsäljare, ger kontroll, flexibilitet och utrymme för kreativitet – och skapar förutsättningar för att generera långsiktig lönsam tillväxt.

Förslag till vinstdisposition

Styrelsen avser att årligen pröva om det finns möjlighet att lämna utdelning. Styrelsens mål är att årligen föreslå att bolagsstämman beslutar om utdelning motsvarande minst 40 procent av bolagets vinst till aktieägarna. Styrelsen kommer innan ett sådant förslag lämnas överväga om det finns möjlighet att lämna utdelning i denna storleksordning. I övervägandet kommer styrelsen att beakta flera faktorer, bland annat bolagets verksamhet, rörelseresultat och finansiella ställning, aktuellt och förväntat likviditetsbehov, expensionsplaner och andra väsentliga faktorer. Styrelsen i Odd Molly kommer att föreslå årsstämman att en utdelning om 1,00 SEK (0) per aktie lämnas för räkenskapsåret 2014.

Förslag till disposition beträffande bolagets vinst

Till årsstämmans förfogande står följande vinstmedel (TSEK):

Överkursfond	26 635
Fond för verkligt värde	696
Balanserad vinst	30 521
Årets vinst	1 934
Summa	59 786

Styrelsen föreslår att vinstmedlen disponeras så att:

Till aktieägare utdelas	
(5 752 000 aktier x 1,00 SEK per aktie)	5 752
Balanseras i ny räkning	54 034
Summa	59 786

FINANSIELL INFORMATION I SAMMANDRAG - KONCERNEN

Belopp i TSEK	2014	2013	2012	2011	2010
Resultat					
Nettoomsättning	294 298	228 163	223 724	292 275	355 551
Rörelseresultat, EBIT	5 516	-24 098	220	20 074	50 668
Årets resultat	4 095	-19 428	2 993	14 237	36 226
Marginaler					
Bruttovinstmarginal	54,1	54,5	53,6	56,0	56,6
Rörelsemarginal, EBIT, %	1,9	-10,6	0,1	6,9	14,3
Vinstmarginal, %	1,9	-10,4	0,7	7,3	14,5
Avkastningsmått					
Avkastning på sysselsatt kapital, %	6,6	-24,4	1,4	16,2	39,7
Avkastning på eget kapital, %	4,7	-20,1	2,5	10,7	28,0
Finansiell ställning					
Balansomslutning	138 404	128 286	141 268	165 304	171 012
Eget kapital	89 854	82 998	110 531	126 981	138 066
Soliditet, %	64,9	64,7	78,2	76,8	80,7
Per aktie*					
Eget kapital per aktie, SEK	15,62	14,43	19,22	22,08	24,00
Resultat per aktie, SEK	0,71	-3,38	0,52	2,48	6,30
Utdelning per aktie, SEK	1,00**	0,00	1,50	3,00	4,50
Anställda					
Genomsnittligt antal anställda	65	56	54	57	50
Nettoomsättning per anställd, SEK	4 561	4 070	4 111	5 142	7 111

*) Baserat på vägt genomsnitt före och efter utspädning.

**) Avser föreslagen utdelning 2015.

KONCERNENS TOTALRESULTAT

Belopp i TSEK	Not	2014	2013
Rörelsens intäkter			
Nettoomsättning	1	294 298	228 163
Övriga rörelseintäkter	2	655	499
		294 953	228 662
Rörelsens kostnader			
Handelsvaror		-135 122	-103 801
Övriga externa kostnader	3, 4	-99 793	-94 838
Personalkostnader	5	-49 743	-50 799
Avskrivningar av materiella och immateriella anläggningstillgångar	6	-4 479	-2 633
Övriga rörelsekostnader	7	-301	-689
Rörelseresultat		5 516	-24 098
Resultat från finansiella poster			
Ränteintäkter och liknande resultatposter	8	232	515
Räntekostnader och liknande resultatposter	9	-98	-71
Resultat efter finansiella poster		5 649	-23 654
Skatt på årets resultat	10	-1 554	4 226
Årets resultat hänförligt till moderbolagets aktieägare		4 095	-19 428
Övrigt totalresultat			
<i>Poster som kommer att omklassificeras till resultatet</i>			
Omräkningsdifferens		1 678	-2
Derivat omklassificerat till rörelseresultat		1 260	852
Förändring verkligt värde derivat		-150	-179
Skatteeffekt förändring verkligt värde derivat		-244	-148
Övrigt totalresultat		2 544	523
Årets totalresultat hänförligt till moderbolagets aktieägare		6 639	-18 905
Resultat per aktie			
Resultat per aktie före utspädning (SEK)*	11	0,71	-3,38
Resultat per aktie efter utspädning (SEK)	11	0,71	-3,38
Föreslagen utdelning per aktie (SEK)		1,00	0,00
Antal aktier vid årets slut		5 752 000	5 752 000
Genomsnittligt antal aktier före utspädning		5 752 000	5 752 000
Genomsnittligt antal aktier efter utspädning		5 761 677	5 752 000

* För beräkning, se vidare under avsnitt "Förändring i koncernens eget kapital".

BALANSRÄKNINGAR - KONCERNEN

Belopp i TSEK	Not	31 dec 2014	31 dec 2013
TILLGÅNGAR			
Anläggningstillgångar			
<i>Immateriella anläggningstillgångar</i>			
Hyresrätter och liknande rättigheter	1, 12	10 928	–
Övriga immateriella anläggningstillgångar	1, 12	301	722
		11 229	722
<i>Materiella anläggningstillgångar</i>			
Inventarier, verktyg och installationer	1, 13	2 967	3 015
		2 967	3 015
<i>Övriga anläggningstillgångar</i>			
Uppskjuten skattefordran		–	185
Finansiella anläggningstillgångar	14	1 050	652
		1 050	837
Summa anläggningstillgångar		15 247	4 574
Omsättningstillgångar			
<i>Varulager m.m.</i>			
Färdiga varor och handelsvaror	17	39 945	33 829
Förskott till leverantörer		3 232	415
		43 177	34 244
<i>Kortfristiga fordringar</i>			
Kundfordringar	18	32 002	35 367
Derivatinstrument	19	1 847	394
Aktuella skatteskulder		1 160	–
Övriga fordringar		2 617	1 777
Upplupna kostnader och förutbetalda intäkter	20	4 499	2 931
		40 965	40 469
Kassa och bank		39 015	48 999
Summa omsättningstillgångar		123 157	123 713
SUMMA TILLGÅNGAR		138 404	128 286

Belopp i TSEK	Not	31 dec 2014	31 dec 2013
EGET KAPITAL OCH SKULDER			
Eget kapital			
Aktiekapital (5 752 000 aktier)		575	575
Övrigt tillskjutet kapital		26 635	26 418
Reserver		1 895	–649
Balanserade vinstmedel		60 748	56 653
Summa eget kapital		89 854	82 998
Långfristiga skulder och avsättningar			
Avsättningar för uppskjuten skatt	22	4 882	4 642
		4 882	4 642
Kortfristiga skulder			
Förskott från kunder		487	362
Leverantörsskulder		23 168	18 919
Derivatinstrument	19	1 065	573
Aktuella skatteskulder		1 160	–
Övriga skulder		3 853	3 988
Upplupna kostnader och förutbetalda intäkter	23	13 935	16 805
		43 668	40 647
SUMMA EGET KAPITAL OCH SKULDER		138 404	128 286
Ställda säkerheter och eventalförpliktelser			
Ställda säkerheter	24	25 050 000	2 500
Eventalförpliktelser		inga	inga

KASSAFLÖDESANALYSER - KONCERNEN

Belopp i TSEK	2014	2013	Belopp i TSEK	2014	2013
Den löpande verksamheten					
Rörelseresultat	5 516	–24 098	Förvärv av immateriella anläggningstillgångar	–13 673	–723
<i>Justeringar för poster som inte ingår i kassaflödet:</i>					
Avskrivningar och nedskrivningar	4 479	2 633	Förvärv av materiella anläggningstillgångar	–858	–2 203
Omvärdering av derivat	150	–40	Förvärv av finansiella tillgångar	–398	–652
Kursvinster	482	482	Kassaflöde från investeringsverksamheten	–14 929	–3 577
Realisationsvinst/–förlust vid försäljning inventarier	–389	3	Finansieringsverksamheten		
Erhållen ränta	232	515	Utbetald utdelning	–	–8 628
Erlagd ränta	–98	–71	Premier teckningsoptioner	218	–
Betald skatt	–1 050	–420	Kassaflöde från finansieringsverksamheten	218	–8 628
Kassaflöde från den löpande verksamheten före förändringar av rörelsekapital	9 322	–20 996	Årets kassaflöde	–11 111	–27 285
Kassaflöde från förändringar i rörelsekapital					
Ökning(–)/Minskning(+) av varulager	–5 829	–11 221	Likvida medel vid årets början	48 999	76 543
Ökning(–)/Minskning(+) av rörelsefordringar	206	–1 942	Kursdifferens i likvida medel	1 127	–260
Ökning(+)/Minskning(–) av rörelseskulder	–98	19 079	Likvida medel vid årets slut	39 015	48 999
Kassaflöde från den löpande verksamheten	3 601	–15 080			

FÖRÄNDRING I KONCERNENS EGET KAPITAL

Belopp i TSEK	Aktiekapital	Övrigt tillskjutet kapital	Omräknings-differenser	Verkligt värde reserv	Balanserade vinstmedel	Summa eget kapital
Ingående eget kapital 1 januari 2013	575	26 418	–476	–696	84 709	110 531
Utdelning	–	–	–	–	–8 628	–8 628
Årets resultat	–	–	–	–	–19 428	–19 428
Övrigt totalresultat	–	–	–2	525	–	523
Utgående eget kapital 31 december 2013	575	26 418	–478	–171	56 653	82 998
Ingående eget kapital 1 januari 2014	575	26 418	–478	–171	56 653	82 998
Utdelning	–	–	–	–	–	0
Tillskjutet kapital teckningsoptioner	–	218	–	–	–	218
Årets resultat	–	–	–	–	4 095	4 095
Övrigt totalresultat	–	–	1 678	866	–	2 544
Utgående eget kapital 31 december 2014	575	26 635	1 200	696	60 748	89 854

Odd Mollys aktiekapital uppgick vid årets slut till 575 200 kronor fördelat på 5 752 000 aktier med ett kvotvärde på 0,10 kronor. Varje aktie har en röst och lika del i bolagets tillgångar och resultat. Odd Mollys verksamhet är i sin helhet finansierad med eget kapital. Allt eget kapital är hänförligt till moderbolagets aktieägare.

RESULTATRÄKNINGAR - MODERBOLAGET

Belopp i TSEK	Not	2014	2013
Rörelsens intäkter			
Nettoomsättning	1	285 555	220 719
Övriga rörelseintäkter	2	909	733
		286 464	221 453
Rörelsens kostnader			
Handelsvaror		-130 078	-99 550
Övriga externa kostnader	3, 4	-107 485	-95 169
Personalkostnader	5	-45 484	-48 407
Avskrivningar av materiella och immateriella anläggningstillgångar	6	-1 220	-1 983
Övriga rörelsekostnader	7	-	-582
Rörelseresultat		2 197	-24 237
Resultat från finansiella poster			
Ränteintäkter och liknande resultatposter	8	232	515
Räntekostnader och liknande resultatposter	9	-87	-71
Resultat efter finansiella poster		2 342	-23 793
Bokslutsdispositioner			
Förändring periodiseringsfond		-200	17 600
Resultat före skatt		2 142	-6 193
Skatt på årets resultat	10	-208	363
Årets resultat		1 934	-5 830
MODERBOLAGETS TOTALRESULTAT			
Övrigt totalresultat			
<i>Poster som kommer att omklassificeras till resultatet</i>			
Derivat omklassificerat till rörelseresultat		1 260	852
Förändring verkligt värde derivat		-150	-179
Skatteeffekt förändring verkligt värde derivat		-244	-148
Övrigt totalresultat		866	525
TOTALRESULTAT FÖR PERIODEN		2 800	-5 305

BALANSRÄKNINGAR - MODERBOLAGET

Belopp i TSEK	Not	31 dec 2014	31 dec 2013	Belopp i TSEK	Not	31 dec 2014	31 dec 2013
TILLGÅNGAR				EGET KAPITAL OCH SKULDER			
Anläggningstillgångar				Eget kapital			
<i>Immateriella anläggningstillgångar</i>				<i>Bundet eget kapital</i>			
Övriga immateriella anläggningstillgångar	12	301	722	Aktiekapital (5 752 000 aktier)		575	575
		301	722	Reservfond		1 628	1 628
<i>Materiella anläggningstillgångar</i>						2 203	2 203
Inventarier, verktyg och installationer	13	2 955	2 066	<i>Fritt eget kapital</i>			
		2 955	2 066	Överkursfond		26 635	26 418
<i>Finansiella anläggningstillgångar</i>				Fond för verkligt värde		696	-171
Andelar i koncernbolag	15	14 098	375	Balanserad vinst		30 521	36 351
Övriga finansiella anläggningstillgångar	14	1 050	652	Årets resultat		1 934	-5 830
Fordringar hos koncernbolag	16	3 668	3 440			59 786	56 768
Uppskjuten skattefordran	22	-	48			61 989	58 972
		18 817	4 516	Obeskattade reserver			
Summa anläggningstillgångar		22 073	7 304	Periodiseringsfonder	21	21 300	21 100
Omsättningstillgångar						21 300	21 100
<i>Varulager m.m.</i>				Långfristiga skulder och avsättningar			
Färdiga varor och handelsvaror	17	38 486	32 261	Avsättningar för uppskjuten skatt	22	196	-
Förskott till leverantörer		3 021	321			196	-
		41 506	32 582	Kortfristiga skulder			
<i>Kortfristiga fordringar</i>				Förskott från kunder		475	349
Kundfordringar	18	31 201	35 017	Leverantörsskulder		22 952	18 636
Derivatinstrument	19	892	40	Skulder till koncernbolag		15 042	6 307
Fordringar hos koncernbolag	16	-	22	Derivatinstrument	19	110	219
Övriga fordringar		2 554	1 751	Aktuella skatteskulder		-	-
Förutbetalda kostnader och upplupna intäkter	20	4 381	2 854	Övriga skulder		2 956	3 863
		39 028	39 683	Upplupna kostnader och förutbetalda intäkter	23	13 560	16 395
Summa omsättningstillgångar		116 506	118 536			55 094	45 768
Kassa och bank		35 973	46 271	SUMMA EGET KAPITAL OCH SKULDER		138 579	125 840
Summa omsättningstillgångar		116 506	118 536	Ställda säkerheter och eventalförpliktelser			
SUMMA TILLGÅNGAR		138 579	125 840	Ställda säkerheter	24	25 050	2 500
				Ansvarsförbindelser		inga	inga

KASSAFLÖDESANALYSER - MODERBOLAGET

Belopp i TSEK	2014	2013
Den löpande verksamheten		
Rörelseresultat	2 197	-24 237
<i>Justeringar för poster som inte ingår i kassaflödet:</i>		
Avskrivningar och nedskrivningar	1 220	1 983
Omvärdering av derivat	150	-40
Kursvinster / kursförluster	-82	330
Erhållen ränta	232	515
Erlagd ränta	-87	-71
Betald skatt	-1 114	279
Kassaflöde från den löpande verksamheten före förändringar av rörelsekapital	2 516	-21 241
Kassaflöde från förändringar i rörelsekapital		
Ökning(-)/Minskning(+) av varulager	-8 924	-9 403
Ökning(-)/Minskning(+) av rörelsefordringar	2 413	-4 988
Ökning(+)/Minskning(-) av rörelseskulder	8 888	19 810
Kassaflöde från den löpande verksamheten	4 893	-15 822

Belopp i TSEK	2014	2013
Investeringsverksamheten		
Förvärv av immateriella anläggningstillgångar	-	-723
Förvärv av materiella anläggningstillgångar	-1 688	-2 203
Förvärv av finansiella anläggningstillgångar	-14 121	-685
Kassaflöde från investeringsverksamheten	-15 809	-3 610
Finansieringsverksamheten		
Utbetald utdelning	-	-8 628
Aktieägartillskott teckningsoptioner	218	-
Ökning(-)/Minskning(+) av fordran koncernbolag	-228	-125
Kassaflöde från finansieringsverksamheten	-11	-8 753
Årets kassaflöde	-10 926	-28 185
Likvida medel vid årets början	46 271	74 720
Kursdifferens i likvida medel	628	-264
Likvida medel vid årets slut	35 973	46 271

FÖRÄNDRING I MODERBOLAGETS EGET KAPITAL

	Aktiekapital	Reservfond	Fond för verkligt värde	Fritt eget kapital	Summa eget kapital
Ingående eget kapital 1 januari 2013	575	1 628	-695	71 396	72 904
Utdelning	-	-	-	-8 628	-8 628
Tillskjutet kapital teckningsoptioner	-	-	-	-	-
Årets resultat	-	-	-	-5 830	-5 830
Övrigt totalresultat	-	-	525	-	525
Utgående eget kapital 31 december 2013	575	1 628	-170	56 938	58 972
Ingående eget kapital 1 januari 2014	575	1 628	-170	56 938	58 972
Utdelning	-	-	-	-	0
Tillskjutet kapital teckningsoptioner	-	-	-	218	218
Årets resultat	-	-	-	1 934	1 934
Övrigt totalresultat	-	-	866	-	866
Utgående eget kapital 31 december 2014	575	1 628	696	59 090	61 989

REDOVISNINGSPRINCIPER OCH NOTER

Redogörelse för viktiga redovisningsprinciper

Koncernredovisningen för Odd Molly International AB för det räkenskapsår som slutar den 31 december 2014 har den 27 mars 2015 godkänts av styrelsen och verkställande direktören för publicering den 30 mars och kommer att föreläggas årsstämman 2015 för fastställande. Moderbolaget är ett svenskt aktiebolag (publ) med säte i Stockholm, Sverige.

Grunder för upprättandet av redovisningen

Odd Mollys koncernredovisning baseras på historiska anskaffningsvärden, med undantag för finansiella derivatinstrument. Dessa tillgångar och skulder redovisas till verkligt värde.

Uttalande om överensstämmelse med tillämpade regelverk

Koncernredovisningen är upprättad i enlighet med International Financial Reporting Standards (IFRS) utgivna av International Accounting Standards Board (IASB) samt tolkningsuttalanden från IFRS Interpretations Committee (IFRIC) så som de har godkänts av EG-kommissionen för tillämpning inom EU. Vidare har Rådet för finansiell rapporteringsrekommandation RFR 1 Kompletterande redovisningsregler för koncerner tillämpats.

Tillämpade och ändrade redovisningsprinciper

Tillämpade redovisningsprinciper överensstämmer med de som tillämpades i årsredovisningen 2013. Ändringar av IFRS med tillämpning från och med 2014 har inte haft någon väsentlig effekt på koncernens redovisning.

IFRS 10 Koncernredovisning och *IAS 27* Separata finansiella rapporter. Standarden innehåller förändringar avseende hur ett företag ska gå tillväga för att avgöra om bestämmande inflytande föreligger.

IFRS 11 Samarbetsarrangemang och *IAS 28* Intresseföretag och joint ventures, behandlar redovisningen av samarbetsarrangemang där två eller fler parter har ett gemensamt bestämmande inflytande.

IFRS 12 Upplysningar om andelar i andra företag. Standarden anger de upplysningskrav som gäller avseende innehav i dotterbolag och intressebolag. Investmentföretag, anger de kriterier som ska vara uppfyllda för att undantag från konsolidering ska gälla.

IAS 32 Finansiella instrument: Klassificering, anger kraven som ska vara uppfyllda för att finansiella tillgångar och skulder ska kunna kvittas i redovisningen.

IAS 36 Nedskrivningar, anger att kravet att upplysa om återvinningsvärdet för samtliga kassagenererande enheter till vilka goodwill allokerats, har tagits bort.

IAS 39 Finansiella instrument: Redovisning och värdering. Standarden anger att säkringsredovisning i vissa fall får fortsätta även när ett derivat överförs till en central motpart.

Nya IFRS och tolkningar som ännu inte börjat tillämpas

Ett antal nya eller ändrade standarder och tolkningsuttalanden träder ikraft först under kommande räkenskapsår eller senare och har inte förtidstillämpats vid upprättandet av dessa finansiella rapporter. Nyheter eller ändringar som blir tillämpliga fr.o.m. räkenskapsår efter 2014 planeras inte att förtidstillämpas.

IFRS 9 Financial Instruments. Standarden anger att finansiella tillgångar ska klassificeras i tre olika värderingskategorier. Standarden innebär för koncernen utökade upplysningar om riskhantering och effekten av säkringsredovisning.

IFRS 14 Regulatory Deferral Accounts, specificerar kraven på redovisning av "rate-regulated activities".

IFRS 15 Revenue from Contracts with Customers, innehåller en samlad modell för intäktsredovisning avseende kundkontrakt och bedöms inte påverka koncernens redovisning.

IFRIC 21 Avgifter, innebär tydliggörande när en skuld för avgifter påförda av statliga organ, med undantag för inkomstskatter, ska redovisas.

IFRS 10 Koncernredovisning och *IAS 28* Innehav i intresseföretag och joint ventures, klargör hur ett moderföretag ska redovisa en transaktion där kontrollen över ett dotterbolag gått förlorad.

IFRS 11 Samarbetsarrangemang, anger bl.a. att ett tidigare ägarintresse i en gemensam verksamhet inte ska omvärderas om ytterligare intressen förväras så länge gemensamt bestämmande inflytande består.

IAS 16 Materiella anläggningstillgångar och *IAS 38* Immateriella tillgångar. Standarden förbjuder intäktsbaserade avskrivningar av materiella anläggningstillgångar.

IAS 19 Ersättningar till anställda, innebär en förändring avseende redovisning av anställdas eller tredje parts bidrag till förmånsbestämda planer.

IAS 27 Separata finansiella rapporter, ger möjlighet för en juridisk person att redovisa investeringar i dotterföretag med mera med tillämpning av kapitalandelsmetoden.

Koncernen har inte utvärderat effekterna på de finansiella rapporterna av tillämpningen av ovanstående nya och ändrade standarder och tolkningsuttalanden.

Koncernredovisning

Grunder för konsolidering

Koncernredovisningen omfattar Moderbolaget och dess dotterbolag. De finansiella rapporterna för Moderbolaget och dotterbolagen som tas in i koncernredovisningen avser samma period och är upprättade enligt de redovisningsprinciper som gäller för koncernen.

Alla koncerninterna fordringar och skulder, intäkter och kostnader, vinster eller förluster som uppkommer i transaktioner mellan företag som omfattas av koncernredovisningen elimineras i sin helhet.

Ett dotterbolag tas med i koncernredovisningen från förvärvstidpunkten, vilken är den dag då moderbolaget får det bestämmande inflytandet, och ingår i koncernredovisningen fram till den dag det bestämmande

inflytande upphör. Normalt erhålls det bestämmande inflytandet över ett dotterbolag genom innehav av mer än 50 procent av röstberättigande aktier men kan även erhållas på annat sätt till exempel genom avtal.

Dotterbolag som förvärvats redovisas i koncernredovisningen enligt förvärvsmetoden. Detta gäller även direkt förvärvade rörelser. Förvärvsmetoden innebär bland annat att anskaffningsvärdet för aktierna, eller för den direkt förvärvade rörelsen, fördelas på förvärvade tillgångar, övertagna åtaganden och skulder vid förvärvstidpunkten på basis av dessas verkliga värden vid denna tidpunkt. Om anskaffningsvärdet överstiger verkligt värde på det förvärvade bolagets nettotillgångar utgör skillnaden goodwill. Om anskaffningsvärdet understiger verkligt värde på det förvärvade bolagets nettotillgångar redovisas skillnaden direkt i resultaträkningen.

Omräkning av utländska verksamheter

En utländsk verksamhet är en verksamhet som bedrivs i en ekonomisk miljö som har en annan valuta (den funktionella valutan) än koncernens rapportvaluta, som är SEK. Tillgångar, inklusive goodwill och andra övervärden, och skulder i sådana verksamheter omräknas till rapportvalutan till balansdagens kurs. Den utländska verksamhetens resultaträkning omräknas med ett vägt genomsnitt av årets valutakurser. De valutakursdifferenser som uppstår vid omräkningen redovisas i totalresultatet. Vid avyttring av en utländsk självständig verksamhet redovisas de ackumulerade kursdifferenserna i resultaträkningen tillsammans med vinsten eller förlusten vid avyttringen.

Omräkning av fordringar och skulder i utländsk valuta

Transaktioner i utländsk valuta värderas till den kurs som gäller på transaktionsdagen. På balansdagen omräknas monetära fordringar och skulder som är uttryckta i utländska valutor till den kurs som då gäller. Alla kursdifferenser påförs resultaträkningen med undantag för kursdifferenser på lån i utländsk valuta som tagits för att skydda nettoinvesteringar i utländska verksamheter. Kursdifferenser på sådana lån redovisas i totalresultatet under rubriken omräkningsdifferenser vilka omförs till resultaträkningen i samband med en eventuell framtida avyttring av den utländska verksamheten.

Intäkter

Intäkter redovisas till verkligt värde av erhållen ersättning eller den ersättning som kommer att erhållas för sålda varor och tjänster inom koncernens ordinarie verksamhet. Intäkten redovisas då leverans har skett till kunden enligt gällande försäljningsvillkor. Intäkter redovisas exklusive mervärdesskatt och netto efter returer och rabatter.

Rörelsesegment

Bolaget redovisar intäkter och rörelseresultat för två segment; grossistverksamhet och detaljhandelsverksamhet. Segmentet grossistverksamhet omfattar försäljning till Odd Mollys återförsäljare via agent, distributör eller egen säljkår. Butiker och shop-in-shops som drivs av återförsäljare inkluderas i segmentet grossistverksamhet. Segmentet detaljhandelsverksamhet avser försäljning till konsument i egna kanaler;

fysiska butiker, outlets, shop-in-shops och webbshop där Odd Molly har egen personal. Rörelseresultatet för respektive segment belastas av för segmentet direkta kostnader och koncerngemensamma kostnader fördelade efter andel av total varukostnad.

Materiella och immateriella anläggningstillgångar med begränsad nyttjandeperiod

Materiella och immateriella anläggningstillgångar redovisas till anskaffningsvärde med avdrag för ackumulerade avskrivningar och eventuella nedskrivningar. Avskrivning sker linjärt över nyttjandeperioden till bedömt restvärde, där nyttjandeperioden uppgår till 3–5 år.

Nedskrivningar

Löpande under året bedöms om det finns indikationer på att tillgångar kan ha minskat i värde. Om en sådan indikation finns beräknas tillgångens återvinningsvärde.

Om det inte går att fastställa väsentligen oberoende kassaflöden till en enskild tillgång, ska vid prövning av nedskrivningsbehov tillgångarna grupperas till den lägsta nivå där det går att identifiera väsentliga oberoende kassaflöden (en kassagenererande enhet). En nedskrivning redovisas när en tillgångs eller kassagenererande enhets redovisade värde överstiger återvinningsvärdet. En nedskrivning belastar resultaträkningen.

Nedskrivning av tillgångar hänförliga till en kassagenererande enhet fördelas i första hand till goodwill. Därefter görs en proportionell nedskrivning av övriga tillgångar som ingår i enheten.

Beräkning av återvinningsvärdet

Återvinningsvärdet är det högsta av tillgångens nettoförsäljningsvärde och nyttjandevärde. Nyttjandevärdet är nuvärdet av framtida kassaflöden diskonterade med räntesats som baserad på riskfri ränta justerad för den risk som är förknippad med den specifika tillgången. För en tillgång som inte genererar kassaflöden beräknas återvinningsvärdet för den kassagenererande enhet till vilken tillgången hör.

Återföring av nedskrivningar

Nedskrivningar återförs om en senare ökning av återvinningsvärdet objektivt kan hänföras till en händelse som inträffat efter det att nedskrivningen gjordes. Nedskrivningar på goodwill återförs inte.

En nedskrivning återförs endast till den utsträckning tillgångens redovisade värde efter återföring inte överstiger det redovisade värde som tillgången skulle ha haft om någon nedskrivning inte hade gjorts.

Varulager

Varulagret värderas till det lägsta av anskaffningsvärdet och nettoförsäljningsvärdet. Nettoförsäljningsvärdet motsvarar det uppskattade försäljningspriset vid normala förhållanden, med avdrag för kostnader som krävs för att genomföra försäljningen. Anskaffningsvärdet beräknas enligt den s.k. först-in-först-ut-metoden som innebär att de tillgångar som finns i lager vid årsskiftet anses vara de senast anskaffade.

Finansiella tillgångar

Finansiella tillgångar klassificeras i olika kategorier, beroende på avsikten med förvärvet av den finansiella tillgången. Klassificeringen bestäms vid ursprunglig anskaffningstidpunkt. En finansiell tillgång tas bort från balansräkningen då de avtalsenliga rättigheterna till kassaflödet upphör.

Lånefordringar och kundfordringar

Lånefordringar och kundfordringar är finansiella tillgångar med fasta betalningar eller betalningar som går att fastställa till belopp. Fordringarna har koppling till koncernens leveranser av varor och tjänster. Värdering görs till upplupet anskaffningsvärde. Fordringarna redovisas till det belopp varmed de förväntas inflyta, efter avdrag för osäkra fordringar, som bedömts individuellt. Lånefordringar och kundfordringar har kort förväntad löptid, och värderas därför till nominellt belopp utan diskontering.

Finansiella skulder

Andra finansiella skulder

I denna kategori redovisas räntebärande och ej räntebärande finansiella skulder som inte innehas för handelsändamål. Värdering görs till upplupet anskaffningsvärde.

Långfristiga skulder har en återstående löptid överstigande ett år, medan skulder med kortare löptid redovisas som kortfristiga. Leverantörsskulder har kort förväntad löptid, och värderas därför till nominellt belopp utan diskontering.

Derivatinstrument

Derivatinstrument utgörs i Odd Mollys fall av valutaterminskontrakt som används som skydd mot risker för valutakursförändringar kopplade till kassaflöden från prognostiserade intäkter och kostnader relaterade till varuflödet.

Odd Molly tillämpar säkringsredovisning. För att uppfylla kraven på säkringsredovisning krävs att det finns en tydlig koppling till den säkrade posten. Vidare krävs att säkringen effektivt skyddar den säkrade posten. Valutaterminer redovisas i balansräkningen till verkligt värde.

För valutaterminer som uppfyller kraven för säkringsredovisning redovisas värdeförändringarna via Övrigt totalresultat i eget kapital som en säkringsreserv till dess att det säkrade flödet träffar rörelseresultatet, varvid säkringsinstrumentets ackumulerade värdeförändringar förs över till resultaträkningen för att där möta resultateffekterna från den säkrade transaktionen.

För valutaterminer som, redovisningsmässigt, inte uppfyller kriterierna för säkringsredovisning redovisas värdeförändringar omedelbart i resultaträkningen.

Avsättningar

Avsättning redovisas i balansräkningen när koncernen har en förpliktelse (legal eller informell) på grund av en inträffad händelse och då det är sannolikt att ett utflöde av resurser som är förknippade med ekonomiska fördelar kommer att krävas för att uppfylla förpliktelsen och beloppet kan beräknas på ett tillförlitligt sätt. Om koncernen räknar med att erhålla en

gottgörelse motsvarande en avsättning som gjorts, till exempel genom ett försäkringsavtal, redovisas gottgörelsen som en tillgång i balansräkningen när det är i det närmaste säkert att gottgörelsen kommer att erhållas. Om effekten av tidsvärdet för den framtida betalningen bedöms som väsentlig fastställs avsättningens värde genom att den bedömda framtida utbetalningen nuvärdesberäknas med en diskonteringsfaktor före skatt som avspeglar marknadens aktuella värdering av tidsvärdet och de eventuella risker som hänförs till förpliktelsen. Den successiva ökning av det avsatta beloppet som nuvärdesberäkningen medför redovisas som en räntekostnad i resultaträkningen.

Ersättningar till anställda

Pensioner och övriga utfästelser om förmåner efter avslutad anställning

Bolaget har endast avgiftsbestämda pensionsplaner vilka redovisas i resultaträkningen i den period då den anställde utfört tjänsten åt bolaget. En avgiftsbestämd pensionsplan innebär att en bestämd avgift baserad på en viss procentsats av lönen betalas in till den anställdes pensionskonto hos ett försäkringsbolag. Hur stor pensionen blir för den anställde beror på hur mycket pengar som har betalats in och vilken avkastning pengarna har givit, till skillnad mot en förmånsbestämd pensionsplan där den anställde av arbetsgivaren är garanterad en viss förbestämd pension.

Leasing

Leasingavtal där i allt väsentligt alla risker och fördelar som förknippas med ägandet inte faller på koncernen klassificeras som operationella leasingavtal. Leasingavgifter avseende dessa redovisas som en kostnad i resultaträkningen och fördelas linjärt över avtalets löptid. Odd Molly har klassificerat samtliga nuvarande leasingavtal som operationella.

Inkomstskatt

Inkomstskatt utgörs av aktuell skatt och uppskjuten skatt. Inkomstskatter redovisas i resultaträkningen då den avser resultaträkningens poster och direkt mot eget kapital då den underliggande transaktionen redovisas direkt mot eget kapital.

Aktuell skatt är skatt som ska betalas eller erhållas avseende aktuell år, med tillämpning av de skattesatser som är beslutade eller i praktiken beslutade per balansdagen. Häri inkluderas även eventuella justeringar av aktuell skatt hänförlig till tidigare perioder.

Uppskjuten skatt redovisas i enlighet med balansräkningsmetoden, innebärande att uppskjuten skatt beräknas för på balansdagens samtliga identifierade temporära skillnader, d.v.s. mellan å ena sidan tillgångarnas eller skuldernas skattemässiga värden och å andra sidan deras redovisade värden. Uppskjuten skattefordran redovisas i balansräkningen även för ej utnyttjade underskottsavdrag.

Uppskjuten skatteskuld redovisas dock inte i balansräkningen för skattepliktiga temporära skillnader avseende goodwill. Uppskjuten skatt redovisas inte heller då den temporära skillnaden hänför sig till investeringar i dotterbolag och intresseföretag då koncernen har ett bestämmande inflytande över när återföringen av den temporära skillnaden skall

ske och det är sannolikt att den temporära skillnaden inte kommer att återföras under överskådlig framtid.

Uppskjutna skattefordringar redovisas endast i den utsträckning det är sannolikt att framtida skattepliktiga vinster kommer att finnas tillgängliga och mot vilka de temporära skillnaderna eller outnyttjade underskottsavdragen kan komma att utnyttjas. De uppskjutna skattefordringarnas redovisade värden prövas vid varje balansdag och minskas i den utsträckning som det inte längre är sannolikt att tillräckligt stor beskattningsbar vinst kommer att finnas tillgänglig för att utnyttja hela eller delar av de uppskjutna skattefordringarna.

Uppskjutna skattefordringar och skatteskulder beräknas med hjälp av de skattesatser som förväntas gälla för den period då fordringarna avräknas eller skulderna regleras, baserat på den skattesatser (och den skattelagstiftning) som föreligger eller i praktiken föreligger på balansdagen. Uppskjutna skattefordringar och skatteskulder nettoredovisas i balansräkningen under förutsättning att skattebetalningen kommer att ske med nettobeloppet.

Kassaflödesanalys

Kassaflödesanalysen visar in- och utbetalningar. Indirekt metod har använts för den löpande verksamheten. Som likvida medel klassificeras, förutom kassa- och banktillgodohavanden, kortfristiga likvida placeringar med en ursprunglig löptid understigande tre månader.

Viktiga uppskattningar och bedömningar för redovisningsändamål
Koncernen gör uppskattningar och antaganden om framtiden. De uppskattningar för redovisningsändamål som blir följden av dessa kan avvika från det verkliga utfallet.

Varulagret värderas till det lägsta av anskaffningsvärdet och nettoförsäljningsvärdet. Nettoförsäljningsvärdet motsvarar det uppskattade försäljningspriset vid normala förhållanden, med avdrag för kostnader som krävs för att genomföra försäljningen. Kundfordringar redovisas till det belopp varmed de förväntas inflyta, efter avdrag för osäkra fordringar, som bedömts individuellt.

Moderbolagets redovisningsprinciper

Vid upprättandet av moderbolagets finansiella rapporter har Rådet för finansiell rapportering RFR 2 (Redovisning för juridiska personer) tillämpats. Moderbolaget tillämpar samma redovisningsprinciper som koncernen utom i de fall som anges nedan.

Andelar i koncernbolag

Andelar i koncernbolag redovisas i moderbolaget till anskaffningsvärde med avdrag för eventuella ackumulerade nedskrivningar.

NOT 1 FÖRDELNING PER GEOGRAFISK MARKNAD

Fördelning av nettoomsättning sker baserat på den geografiska marknad där kunden finns. Anläggningstillgångar rapporteras där tillgången finns. All försäljning avser varor.

Nettoomsättning

Koncernen	2014	2013
Sverige	190 811	126 423
Tyskland	24 878	21 850
Schweiz	11 762	11 456
Danmark	11 570	14 671
Storbritannien	8 743	9 882
Övriga	46 535	43 881
	294 298	228 163

Moderbolaget	2014	2013
Sverige	190 811	126 423
Tyskland	24 878	21 850
Schweiz	11 762	11 456
Danmark	9 805	14 121
Storbritannien	8 743	9 882
Övriga	39 557	36 987
	285 555	220 719

Anläggningstillgångar

Koncernen	2014	2013
Odd Molly International AB	4 306	3 488
Odd Molly Sverige AB	–	–
Odd Molly Inc	13	5
Odd Molly Denmark ApS	–	944
Övrigt, koncernen	10 928	136
	15 247	4 574

NOT 2 ÖVRIGA RÖRELSEINTÄKTER

Koncernen	2014	2013
Royalties	–	375
Övrigt	655	123
	655	499

Moderbolaget	2014	2013
Utförda managementtjänster dotterföretag	271	235
Övrigt	638	123
	909	733

NOT 3 ARVODE OCH KOSTNADERSÄTTNING TILL REVISORER

Koncernen	2014	2013
Ernst & Young revisionsuppdrag	269	350
Ernst & Young skatterådgivning	47	208
Ernst & Young övriga tjänster	375	188

Dotterbolag

– Marcum LLP revisionsuppdrag	35	44
– Ernst & Young revisionsuppdrag	41	–
– Ernst & Young skatterådgivning	37	–
	804	791

Moderbolaget	2014	2013
Ernst & Young revisionsuppdrag	269	350
Ernst & Young skatterådgivning	47	208
Ernst & Young övriga tjänster	375	188
	691	747

NOT 4 LEASINGAVGIFTER AVSEENDE OPERATIONELL LEASING

Koncernen hyr ett antal lokaler för kontors- och butiksändamål samt har andra anläggningstillgångar enligt operationella leasingavtal. Framtida minimibetalningar avseende ingångna avtal för förhyrda tillgångar per 31 december:

Koncernen	2014	2013
Inom ett år	5 521	5 292
Mellan ett och fem år	8 508	5 558
Efter fem år	–	–
Årets leasingavgift	14 029	10 878
varav variabla leasingavgifter	5 338	5 127

Moderbolaget	2014	2013
Inom ett år	5 408	4 780
Mellan ett och fem år	8 330	5 445
Efter fem år	–	–
Årets leasingavgift	13 738	10 225
varav variabla leasingavgifter	5 224	4 615

Koncernen har ingen finansiell leasing.

NOT 5 ANSTÄLLDA OCH PERSONALKOSTNADER

Medelantalet anställda

Moderbolaget	2014	varav män, %	2013	varav män, %
Sverige	59	11	50	13
Totalt i moderbolaget	59	11	50	13

Dotterbolag

Danmark	3	–	5	–
Norge	1	–	–	–
USA	2	–	1	–
Totalt i dotterbolag	6	–	6	–

Koncernen totalt	65	10	56	12
-------------------------	-----------	-----------	-----------	-----------

Könsfördelning i företagsledningen

Andel kvinnor, %	2014	2013
------------------	------	------

Moderbolaget

Styrelsen	33	33
Övriga ledande befattningshavare	60	67

Koncernen totalt

Styrelsen	33	33
Övriga ledande befattningshavare	60	67

Löner, andra ersättningar och sociala kostnader

	2014		2013	
	Löner och ersättningar	Sociala kostnader	Löner och ersättningar	Sociala kostnader
Moderbolaget	31 714	14 092	35 067	12 229
(varav pensionskostnad)		¹⁾ (2 910)		¹⁾ (2 918)
Odd Molly Inc.	838	169	821	136
(varav pensionskostnad)		(21)		(15)
Odd Molly Denmark ApS	1 718	28	1 808	59
(varav pensionskostnad)		(15)		(39)
Odd Molly Norge A/S	483	104	–	–
(varav pensionskostnad)		(36)		(–)
Koncernen totalt	34 270	14 289	37 697	12 424
(varav pensionskostnad)		¹⁾ (2 925)		¹⁾ (2 957)

¹⁾ Av moderbolagets/koncernens pensionskostnader avser 1 593 TSEK (1 681) gruppen styrelse, VD och övriga ledande befattningshavare. Företagets utestående pensionsförpliktelser till dessa uppgår till 0 (f.å. 0).

Löner och andra ersättningar fördelade mellan styrelseledamöter m.fl. och övriga anställda

Moderbolaget	2014		2013	
	Styrelse, VD och övriga ledande befattningshavare	Övriga anställda	Styrelse, VD och övriga ledande befattningshavare	Övriga anställda
Sverige (varav tantiem o.d.)	8 205 (795)	23 509 (-)	8 469 (-)	26 519 (-)
Moderbolaget totalt (varav tantiem o.d.)	8 205 (795)	23 509 (-)	8 469 (-)	26 519 (-)
Dotterbolag				
Utomlands				
Dotterbolag totalt (varav tantiem o.d.)	-	3 039 (-)	-	2 629 (-)
Koncernen totalt (varav tantiem o.d.)	8 205 (795)	26 548 (-)	8 469 (-)	29 148 (-)

Avgångsvederlag

Företaget har inte träffat avtal om avgångsvederlag eller liknande förmåner till styrelseledamöter, verkställande direktören eller andra personer i företagets ledning.

Ersättningar till ledande befattningshavare

Ersättning till styrelse

Till styrelsens ordförande och ledamöter har ett arvode för 2014 uppgående till totalt 650 TSEK (650) kostnadsförts, vilket är i enlighet med den ersättning till styrelsen som årsstämman beslutat. Styrelsens ordförande erhåller ett arvode om 150 TSEK. Samtliga övriga fem ledamöter erhåller en årlig ersättning om 100 TSEK vardera.

Ersättning till verkställande direktören och ledande befattningshavare

Grundlönen till verkställande direktören uppgick 2014 till 2 160 TSEK (2 160). Den verkställande direktören har rätt till en månatlig pensionsavsättning motsvarande 30 procent av lönen. Pensionskostnaderna 2014 uppgick till 648 TSEK (648). Villkor för ersättningspaket för verkställande direktören beslutas av styrelsen. Mellan företaget och verkställande direktören gäller en uppsägningstid om 12 månader vid uppsägning från styrelsen. Mellan företaget och verkställande direktören gäller en uppsägningstid om 12 månader vid uppsägning från bolagets sida och 6 månader vid uppsägning från verkställande direktörens sida.

Med ledande befattningshavare avses de fyra personer som tillsammans med verkställande direktören utgjorde koncernledningen under 2014. Grundlönen till ledande befattningshavare, exklusive VD, för 2014 uppgick till 4 600 TSEK (5 690). Odd Molly betalar pensionspremier enligt avgiftsbestämd pensionsplan vilket motsvarar 16–23 procent av lönesumman. Pensionskostnader 2014 uppgick till 945 TSEK (1 033). Ledande befattningshavare har 3–6 månaders uppsägningstid.

Ersättningar till VD och övriga ledande befattningshavare har endast utgått i moderbolaget. Rörlig ersättning i form av bonus har kostnadsförts för VD Anna Attemark och vVD Jennie Högstedt Björk om totalt 795 TSEK.

Ledande befattningshavares innehav av teckningsoptioner

Bolaget hade vid räkenskapsårets slut två utestående program för teckningsoptioner. Optionerna tecknades på marknadsmässiga villkor.

	Antal tecknade optioner	Teckningskurs	Optionspremie	Förfall
Anna Attemark	150 000	43,00 kr	1,36 kr	15-11-30
Jennie Högstedt Björk	150 000	43,00 kr	1,36 kr	15-11-30
Henrik Fredin	50 000	75,00 kr	2,90 kr	17-05-31
Kristin Roos	15 000	75,00 kr	2,90 kr	17-05-31
Kent-Jonas Lundqvist	10 000	75,00 kr	2,90 kr	17-05-31
Summa	375 000			

NOT 6 AVSKRIVNINGAR AV MATERIELLA OCH IMMATERIELLA ANLÄGGNINGSTILLGÅNGAR

Koncernen	2014	2013
Hysesrätter och liknande rättigheter	-	-163
Affärssystem	-421	-817
Rättigheter	-2 745	-
Inventarier, verktyg och installationer	-1 313	-1 653
	-4 479	-2 633
Moderbolaget		
Hysesrätter och liknande rättigheter	-	-163
Affärssystem	-421	-817
Inventarier, verktyg och installationer	-799	-1 003
	-1 220	-1 983

NOT 7 ÖVRIGA RÖRELSEKOSTNADER

Koncernen	2014	2013
Kursförluster på fordringar/skulder av rörelsekaraktär	-301	-686
Förlust vid avyttring anläggningstillgång	-	-3
	-301	-689
Moderbolaget		
Kursförluster på fordringar/skulder av rörelsekaraktär	-	-582
Förlust vid avyttring anläggningstillgång	-	-
	-	-582

NOT 8 FINANSIELLA INTÄKTER

Koncernen	2014	2013
Ränteintäkter	38	390
Dröjsmålsränta	193	125
	232	515
Moderbolaget		
Ränteintäkter	38	390
Dröjsmålsränta	193	125
	232	515

NOT 9 FINANSIELLA KOSTNADER

Koncernen	2014	2013
Räntekostnader	-98	-71
	-98	-71
Moderbolaget		
Räntekostnader	-87	-71
	-87	-71

NOT 10 SKATT PÅ ÅRETS RESULTAT

Koncernen	2014	2013
Aktuell skatt	-1 374	358
Uppskjuten skatt	-180	3 868
	-1 554	4 226
Moderbolaget		
Aktuell skatt	-208	363
	-208	363

Avstämning av effektiv skatt

Koncernen	2014	2013
Resultat före skatt	5 649	-23 654
Skatt enligt gällande skattesats för moderbolaget 22%	-1 243	5 204
Effekt utländska skatter	0	-1
Effekt ej avdragsgilla kostnader/ej skattepliktiga intäkter	-231	-881
Skatt på schablonränta på periodiseringsfonder	-70	-91
Effekt av förändrad skattesats	-	-
Övrigt	-10	-5
	-1 554	4 226

Moderbolaget	2014	2013
Resultat före skatt	2 142	-6 193
Skatt enligt gällande skattesats för moderbolaget 22%	-471	1 362
Effekt utländska skatter	-	-
Effekt ej avdragsgilla kostnader/ej skattepliktiga intäkter	333	-908
Skatt på schablonränta på periodiseringsfonder	-70	-91
Övrigt	-	-
	-208	363

Underskottsavdrag

I Odd Molly Inc. finns ett underskottsavdrag om cirka 9,9 MSEK med en beräknad skatteeffekt om 4,0 MSEK. Underskotten kan utnyttjas till och med 2029. Uppskjuten skatt på underskottsavdrag har ej redovisats.

NOT 11 RESULTAT PER AKTIE

Resultat per aktie före utspädning beräknas genom att det resultat som är hänförligt till moderbolagets aktieägare divideras med ett vägt genomsnitt antal utestående stamaktier.

	2014	2013
Resultat som är hänförligt till moderbolagets aktieägare (TSEK)	4 095	-19 428
Vägt genomsnittligt antal utestående stamaktier	5 752 000	5 752 000
Resultat per aktie före utspädning (SEK per aktie)	0,71	-3,38

För beräkning av resultat per aktie efter utspädning justeras det vägda genomsnittliga antalet utestående stamaktier före effekterna av samtliga potentiella stamaktier som ger upphov till utspädning.

	2014	2013
Resultat som är hänförligt till moderbolagets aktieägare (TSEK)	4 095	-19 428
Vägt genomsnittligt antal utestående stamaktier för beräkning av resultat	5 761 677	5 752 000
Resultat per aktie efter utspädning (kr per aktie)	0,71	-3,38

NOT 12 IMMATERIELLA ANLÄGGNINGSTILLGÅNGAR

Koncernen	2014-12-31	2013-12-31
<i>Akkumulerade anskaffningsvärden</i>		
Vid årets början	6 012	5 289
Nyanskaffningar	13 673	723
	19 685	6 012
<i>Akkumulerade avskrivningar enligt plan</i>		
Vid årets början	-5 289	-4 309
Årets avskrivning enligt plan på anskaffningsvärden	-3 166	-980
	-8 455	-5 289
Redovisat värde vid periodens slut	11 229	722
Moderbolaget	2014-12-31	2013-12-31
<i>Akkumulerade anskaffningsvärden</i>		
Vid årets början	6 012	5 289
Nyanskaffningar	-	723
	6 012	6 012
<i>Akkumulerade avskrivningar enligt plan</i>		
Vid årets början	-5 289	-4 309
Årets avskrivning enligt plan på anskaffningsvärden	-421	-980
	-5 710	-5 289
Redovisat värde vid periodens slut	301	722
Nyttjandeperioden uppgår till	5 år	5 år

Som ett led i att stärka förutsättningarna för lönsam tillväxt tog Odd Molly under 2014 över ansvaret för försäljningsarbetet på bolagets största marknad Sverige, vilket hittills skett via agent. Övertagandet innebär att Odd Molly får ökad kontroll över värdekedjan och kommer närmare

kund, vilket förväntas påverka bolagets lönsamhet positivt och ge ökad flexibilitet att utveckla verksamheten. Rättigheten att ansvara för försäljningen på den svenska marknaden erhöles genom förvärv av ett nybildat bolag, Odd Molly Sverige AB, i januari 2014. Transaktionen hanteras i koncernredovisningen som ett tillgångsförvärv och utgifter hänförliga till transaktionen, totalt 14,7 MSEK, redovisas som en immateriell anläggningstillgång med en ekonomisk livslängd om 5 år.

NOT 13 MATERIELLA ANLÄGGNINGSTILLGÅNGAR

Koncernen	2014-12-31	2013-12-31
<i>Akkumulerade anskaffningsvärden</i>		
Vid årets början	11 501	10 030
Nyanskaffningar	1 700	2 203
Avyttringar och utrangeringar	-3 462	-852
Årets valutakursdifferenser	73	120
	9 812	11 501
<i>Akkumulerade avskrivningar enligt plan</i>		
Vid årets början	-8 486	-7 599
Avyttringar och utrangeringar	3 009	849
Årets avskrivning enligt plan på anskaffningsvärden	-1 313	-1 653
Årets valutakursdifferenser	-54	-83
	-6 844	-8 486
Redovisat värde vid periodens slut	2 967	3 015

Redovisat värde vid periodens slut 2 967 3 015

Moderbolaget	2014-12-31	2013-12-31
<i>Akkumulerade anskaffningsvärden</i>		
Vid årets början	8 065	5 927
Nyanskaffningar	1 688	2 203
Avyttringar och utrangeringar	-	-65
	9 753	8 065
<i>Akkumulerade avskrivningar enligt plan</i>		
Vid årets början	-5 999	-5 061
Avyttringar och utrangeringar	-	65
Årets avskrivning enligt plan på anskaffningsvärden	-799	-1 003
	-6 798	-5 999
Redovisat värde vid periodens slut	2 955	2 066
Nyttjandeperioden uppgår till	3-5 år	3-5 år

NOT 14 FINANSIELLA ANLÄGGNINGSTILLGÅNGAR

Koncernen	2014-12-31	2013-12-31
<i>Akkumulerade anskaffningsvärden</i>		
Vid årets början	652	-
Nyanskaffningar	398	652
	1 050	652
Redovisat värde vid periodens slut	1 050	652
Nyttjandeperioden uppgår till	3-5 år	3-5 år
Moderbolaget	2014-12-31	2013-12-31
<i>Akkumulerade anskaffningsvärden</i>		
Vid årets början	652	-
Nyanskaffningar	398	652
	1 050	652
<i>Akkumulerade avskrivningar enligt plan</i>		
Vid årets början	-	-
Redovisat värde vid periodens slut	1 050	652

Finansiella anläggningstillgångar ovan avser hyresdepositioner för befintliga butiker.

NOT 15 ANDELAR I KONCERNBOLAG

	2014-12-31	2013-12-31
<i>Akkumulerade anskaffningsvärden</i>		
Vid årets början: Odd Molly Inc.	17 285	17 285
Vid årets början: Odd Molly Denmark ApS	173	173
Vid årets början: Odd Molly Norway AS	33	33
Odd Molly Sverige AB	13 723	-
Utgående ackumulerade anskaffningsvärden	31 213	17 490
<i>Akkumulerade nedskrivningar</i>		
Vid årets början: Odd Molly Inc.	-17 115	-17 115
Utgående ackumulerade nedskrivningar	-17 115	-17 115

Redovisat värde vid periodens slut 14 098 375

Odd Molly International AB (moderbolaget) lämnade per den 31 december 2010 ett aktieägartillskott till Odd Molly Inc. genom att omvandla sin fordran om 17 115 TSEK. Aktieägartillskottet ökar det redovisningsmässiga värdet på aktierna i dotterbolaget med samma belopp och ingår i det ackumulerade anskaffningsvärdet. I samband med detta beslutade styrelsen att göra en nedskrivning av redovisat värde.

Spec av moderbolagets och koncernens innehav av andelar i koncernbolag

Dotterbolag / Org nr / Säte	Antal andelar	Andel i %*	Redovisat värde
Odd Molly Inc., 06-1802963, Los Angeles, USA	1 000	100,0	170
Odd Molly Sverige AB, 556953-9066, Stockholm, Sverige	50 000	100,0	13 723
Odd Molly Denmark ApS, 32762050, Köpenhamn, Danmark	1 250	100,0	173
Odd Molly Norway AS, 912533611, Oslo, Norge	300	100,0	33
			14 098

* Ägarandelen av kapitalet avses, vilket även överensstämmer med andelen av rösterna för totalt antal aktier.

**NOT 16
FORDRINGAR HOS KONCERNBOLAG**

Moderbolaget	2014-12-31	2013-12-31
Accumulerade anskaffningsvärden		
Vid årets början	3 440	3 315
Tillkommande fordringar	-	-
Reglerade fordringar	-	-
Årets valutakursdifferenser	228	125
Redovisat värde vid periodens slut	3 668	3 440

**NOT 17
VARULAGER**

Lagervärdet i koncernen är per 31 december 2014 redovisat efter avdrag för inkurans om 10 625 TSEK (10 978). Den del av redovisat värde per 31 december 2014 som redovisas till nettoförsäljningsvärdet utgör 20 174 (25 710). Kostnaden för nedskrivningar under 2014 uppgick till 7 054 TSEK (4 334).

**NOT 18
KUNDFORDRINGAR**

Åldersanalys av kundfordringar

Koncernen	2014-12-31	2013-12-31
Ej förfallna	18 169	13 486
< 30 dagar	6 366	7 792
31–60 dagar	455	1 592
61–90 dagar	582	2 554
> 90 dagar	14 887	18 428
Avsättning för befarade förluster	-8 456	-8 486
	32 002	35 367

Moderbolaget	2014-12-31	2013-12-31
Ej förfallna	17 876	13 361
< 30 dagar	6 128	7 692
31–60 dagar	137	1 583
61–90 dagar	579	2 488
> 90 dagar	14 788	18 378
Avsättning för befarade förluster	-8 306	-8 486
	31 201	35 017

Avsättningar för befarade kundförluster uppgår i koncernen till 21 procent (19) av totala kundfordringar. I moderbolaget är motsvarande avsättning 21 procent (20). Samtliga avsättningar avser kundfordringar äldre än 90 dagar. Förfallna ej reserverade kundfordringar avser fordringar för ett antal kunder vilka tidigare ej haft några betalningssvårigheter. För koncernen såväl som moderbolaget uppgick konstaterade kundförluster till 0,9 procent (1,1) av periodens omsättning.

Avsättning för befarade kundförluster

Koncernen	2014	2013
Avsättning vid årets början	-8 486	-4 938
Årets reserveringar, netto	-2 497	-6 160
Konstaterade förluster	2 527	2 612
Valutakursdifferens	-	0
	-8 456	-8 486

Moderbolaget	2014	2013
Avsättning vid årets början	-8 486	-4 853
Årets reserveringar, netto	-2 297	-6 218
Konstaterade förluster	2 476	2 585
	-8 306	-8 486

**NOT 19
DERIVATINSTRUMENT**

	2014-12-31		2013-12-31	
	Tillgångar	Skulder	Tillgångar	Skulder
Koncernen				
Valutaterminskontrakt				
- kassaflödessäkring	1 847	1 065	394	573
Verkliga värden	1 847	1 065	394	573

Moderbolaget	2014-12-31		2013-12-31	
	Tillgångar	Skulder	Tillgångar	Skulder
Valutaterminskontrakt				
- kassaflödessäkring	892	110	40	219
Verkliga värden	892	110	40	219

Det nominella beloppet för utestående valutaterminskontrakt uppgick per 31 december 2014 till 91 336 TSEK (46 245). Samtliga kontrakt har en återstående löptid som understiger 12 månader. Värdering av kategorin kassaflödessäkring redovisade till verkligt värde sker baserat på observerbara data, det vill säga enligt nivå 2 i värderingshierarkin enligt IFRS 7. Valutaterminskontrakt redovisas fr.o.m. 2014 brutto per termin, tidigare redovisades dessa brutto per säsong. Jämförelsesiffror för 2013 har omklassificerats i enlighet med detta.

**NOT 20
FÖRUTBETALDA KOSTNADER OCH UPPLUPNA INTÄKTER**

Koncernen	2014-12-31	2013-12-31
Hyreskostnader	2 234	733
Mässkostnader	600	698
Övriga poster	1 665	1 500
	4 499	2 931

Moderbolaget	2014-12-31	2013-12-31
Hyreskostnader	2 234	733
Mässkostnader	600	698
Övriga poster	1 547	1 422
	4 381	2 854

**NOT 21
OBESKATTADE RESERVER**

Moderbolaget	2014-12-31	2013-12-31
Avsatt vid taxering 2011	14 300	14 300
Avsatt vid taxering 2012	6 600	6 600
Avsatt vid taxering 2013	200	200
Avsatt vid taxering 2015	200	-
	21 300	21 100

Av obeskattade reserver utgör 4 686 TSEK (4 642) uppskjuten skatt. Uppskjuten skatt redovisas till skattesats 22,0 procent (22,0) Den uppskjutna skatten redovisas ej i moderbolagets balansräkning men däremot i koncernens.

**NOT 22
AVSÄTTNING FÖR UPPSKJUTEN SKATT**

Uppskjuten skatt på obeskattade reserver redovisas till skattesats 22,0 procent (22).

Koncernen	2014-12-31	2013-12-31
<i>Uppskjuten skattefordran</i>		
Derivatinstrument	-	48
Internvinst i lager	-	136
	-	185
<i>Uppskjuten skatteskuld</i>		
Obeskattade reserver	4 642	8 514

Moderbolaget	2014-12-31	2013-12-31
<i>Uppskjuten skattefordran</i>		
Derivatinstrument	-	48
	-	48
<i>Uppskjuten skatteskuld</i>		
Derivatinstrument	196	-
	196	-

**NOT 23
UPPLUPNA KOSTNADER OCH FÖRUTBETALDA INTÄKTER**

Koncernen	2014-12-31	2013-12-31
Försäljningsprovisioner	2 358	4 931
Semesterlöneskuld	2 301	2 468
Sociala avgifter	678	683
Särskild löneskatt	1 462	696
Övriga poster	7 136	8 026
	13 935	16 805

Moderbolag	2013-12-31	2012-12-31
Försäljningsprovisioner	2 358	4 931
Semesterlöneskuld	2 247	2 325
Sociala avgifter	678	683
Särskild löneskatt	1 462	696
Övriga poster	6 815	7 759
	13 560	16 395

Särskild löneskatt redovisas fr.o.m. 2014 som upplupen kostnad, tidigare redovisades denna som aktuell skatteskuld. Jämförelsesiffror för 2013 har omklassificerats i enlighet med detta.

**NOT 24
STÄLLDA SÄKERHETER**

Koncern och moderbolaget	2014-12-31	2013-12-31
Företagsinteckningar	24 000	2 500
Hyresgaranti	1 050	-
	25 050	2 500

Företagsinteckningarna är ställda som säkerhet gentemot bank för att fungera som säkerhet för importremburser.

NOT 25
FINANSIELLA TILLGÅNGAR OCH SKULDER FÖRDELADE PER KATEGORI

2013	Kundfordringar och lånefordringar	Kassaflödes-säkringar	Finansiella skulder	Summa redovisat värde	Verkligt värde
Kundfordringar och lånefordringar	35 367	–	–	35 367	35 367
Derivatinstrument	–	394	–	394	394
Övriga omsättningstillgångar	1 777	–	–	1 777	1 777
Kassa och bank	48 999	–	–	48 999	48 999
Summa finansiella tillgångar	86 143	394	0	86 537	86 537
Leverantörsskulder	–	–	18 919	18 919	18 919
Derivatinstrument	–	573	–	573	573
Övriga skulder	–	–	3 988	3 988	3 988
Summa finansiella skulder	0	573	22 907	23 480	23 480
2014	Kundfordringar och lånefordringar	Kassaflödes-säkringar	Finansiella skulder	Summa redovisat värde	Verkligt värde
Kundfordringar och lånefordringar	32 002	–	–	32 002	32 002
Derivatinstrument	–	1 847	–	1 847	1 847
Övriga omsättningstillgångar	1 210	–	–	1 210	1 210
Kassa och bank	39 015	–	–	39 015	39 015
Summa finansiella tillgångar	72 227	1 847	0	74 074	0
Leverantörsskulder	–	–	23 168	23 168	23 168
Derivatinstrument	–	1 065	–	1 065	1 065
Övriga skulder	–	–	3 853	3 853	3 853
Summa finansiella skulder	0	1 065	27 021	28 086	22 907

För finansiella instrument som redovisas till upplupet anskaffningsvärde och som löper med rörlig ränta eller där löptiden är kort så överensstämmer bokfört värde med verkligt värde.

Verkligt värde på derivat redovisas separat i balansräkningen och fastställs utifrån marknadsvärden på balansdagen. Samtliga övriga finansiella tillgångar har klassificerats som låne- och kundfordringar, vilket inkluderar kundfordringar, upplupna intäkter och likvida medel. Samtliga övriga finansiella skulder har klassificerats som övriga finansiella skulder värderat till upplupet anskaffningsvärde, vilket inkluderar, leverantörsskulder och upplupna leverantörskostnader. Verkliga värden för finansiella tillgångar och skulder bedöms överensstämma med bokförda värden.

NOT 26
FINANSIELLA INSTRUMENT

Valutaterminskontrakt – kassaflödessäkring

	Inom 3 månader	Mellan 4 till 6 månader	Mellan 7 till 9 månader	Mellan 10 till 12 månader
Utflöde	23 332	9 405	–	–
Inflöde	37 035	4 313	12 938	4 312

NOT 27
FINANSIELL RISKHANTERING

Valutakursförändringar

Odd Molly exponeras för valutarisk vid inköp från leverantörer samt vid försäljning till utlandet. Cirka 60 procent av inköpen sker i EUR och 40 procent sker i USD. Odd Molly erhåller intäkter i ett flertal olika valutor som en som en följd av försäljning till utländska återförsäljare.

Eftersom bolagets redovisningsvaluta är svenska kronor och inköpen och en väsentlig andel av försäljningen sker i andra valutor är bolagets exponering mot valutasvängningar avseende svenska kronor stor, vilken i framtiden kan komma att få negativ effekt på bolagets verksamhet, resultat och finansiella ställning. Även om bolaget hanterar denna valuta-exponering genom säkringstransaktioner finns det inga garantier för att bolagets säkringsstrategier är tillräckliga för att skydda rörelseresultatet från effekterna av framtida valutasvängningar. Bolagets målsättning är att säkra utflödet av EUR och USD.

Baserat på 2014 års resultat och med den valutaexponering som rådde då skulle exempelvis en förändring av kursen EUR/SEK med +/-10 % påverkat koncernens resultat med +/-0,5 MSEK. Koncernens försäljning i EUR var något större än inköpen. En förändring av kursen USD/SEK med +/-10% skulle ha påverkat koncernens resultat med +/-3,3 MSEK. Ovanstående räkneexempel utgår från koncernens varuförsäljning och varuinköp under 2014 och tar inte hänsyn till eventuella korrelerande faktorer eller att dessa även kan påverka andra poster i resultaträkningen.

Refinansierings-, ränte- och kreditrisk

Odd Molly har i dagsläget ingen extern upplåning och påverkas därmed inte av risker i refinansiering eller ändrade upplåningsvillkor. Bolagets likvida medel placeras med låg risk på inlåningskonto eller räntefond. Skillnader i ränteläge kan få effekt på koncernens ränteintäkter.

Odd Mollys kunder erhåller kredit efter godkänd kreditprövning. Det kan dock inte uteslutas att Odd Molly kan åsamkas förluster om en kund inte förmår att erlägga betalning. Kunders betalningssvårigheter kan medföra ett ökat lager, då Odd Molly inte levererar till kunder med obetalda förfallna fakturor.

Råvarupriser och ledtider

Priser på råvaror såsom bomull, siden, ull m.m. kan öka på grund av ökad efterfrågan samt minskad tillgång, vilket kan leda till ökade inköpskostnader. Ökad efterfrågan kan även innebära längre ledtider

från leverantörerna, vilket kan medföra ökade transportkostnader på grund av större andel flygfrakter samt att tyger eller garner måste förbokas innan Odd Molly erhållit ordrar från återförsäljarna.

Lagerrisk

Till den del Odd Molly är tvunget att hålla ett varulager exponeras bolaget för en risk i den mån varulagret inte blir sålt eller behöver säljas till reducerat pris.

NOT 28
SEGMENTSREDOVISNING

Bolaget redovisar intäkter och rörelseresultat för två segment; grossistverksamhet och detaljhandelsverksamhet. Segmentet grossistverksamhet omfattar försäljning till Odd Mollys återförsäljare via agent, distributör eller egen säljkår. Butiker och shop-in-shops som drivs av återförsäljare inkluderas i segmentet grossistverksamhet. Segmentet detaljhandelsverksamhet avser försäljning till konsument i egna kanaler; fysiska butiker, outlets, shop-in-shops och webbshop där Odd Molly har egen personal. Rörelseresultatet för respektive segment belastas av för segmentet direkta kostnader och koncerngemensamma kostnader fördelade efter andel av total varukostnad.

Intäkter och rörelseresultat per segment

	2014-12-31	2013-12-31
Grossistverksamhet		
Intäkter	205 611	173 188
Rörelseresultat	–8 583	–25 766
Detaljhandelsverksamhet		
Intäkter	89 342	55 474
Rörelseresultat	14 098	1 669
Total		
Intäkter	294 953	228 662
Rörelseresultat	5 516	–24 098

NOT 29
TRANSAKTIONER MED NÄRSTÅENDE

Moderbolagets försäljning av produkter och tjänster till dotterbolaget Odd Molly Inc. uppgår 2014 till 322 TSEK (356). Moderbolagets försäljning av produkter och tjänster till dotterbolaget Odd Molly Denmark ApS uppgår 2014 till 390 TSEK (2 482). Inga övriga transaktioner med närstående har skett under 2013 och 2014 förutom de som anges ovan samt i not 5 Löner.

Undertecknade försäkrar att koncern- och årsredovisningen har upprättats i enlighet med internationella redovisningsstandarder IFRS, sådana de antagits av EU, respektive god redovisningssed och ger en rättvisande bild av koncernens och företagets ställning och resultat, samt att förvaltningsberättelsen ger en rättvisande översikt över utvecklingen av koncernens och företagets verksamhet, ställning och resultat samt beskriver väsentliga risker och osäkerhetsfaktorer som de företag som ingår i koncernen står inför.

Stockholm den 27 mars 2015

Patrik Tillman
Ordförande

Christer Andersson
Styrelseledamot

Mia Arnhult
Styrelseledamot

Lennart Björk
Styrelseledamot

Kia Orback Pettersson
Styrelseledamot

Nils Vinberg
Styrelseledamot

Anna Attemark
Verkställande direktör

Vår revisionsberättelse har avgivits den 30 mars 2015

Ernst & Young AB

Jonas Svensson
Auktoriserad revisor

REVISIONSBERÄTTELSE

Till årsstämman i Odd Molly International AB, org. nr. 556627-6241

Rapport om årsredovisningen och koncernredovisningen

Vi har utfört en revision av årsredovisningen och koncernredovisningen för Odd Molly International AB för räkenskapsåret 2014. Bolagets årsredovisning och koncernredovisning ingår i den tryckta versionen av detta dokument på sidorna 21–46.

Styrelsens och verkställande direktörens ansvar för årsredovisningen och koncernredovisningen

Det är styrelsen och verkställande direktören som har ansvaret för att upprätta en årsredovisning som ger en rättvisande bild enligt årsredovisningslagen och koncernredovisning som ger en rättvisande bild enligt International Financial Reporting Standards, såsom de antagits av EU, och årsredovisningslagen, och för den interna kontroll som styrelsen och verkställande direktören bedömer är nödvändig för att upprätta en årsredovisning och koncernredovisning som inte innehåller väsentliga felaktigheter, vare sig dessa beror på oegentligheter eller på fel.

Revisorns ansvar

Vårt ansvar är att uttala oss om årsredovisningen och koncernredovisningen på grundval av vår revision. Vi har utfört revisionen enligt International Standards on Auditing och god revisionssed i Sverige. Dessa standarder kräver att vi följer yrkesetiska krav samt planerar och utför revisionen för att uppnå rimlig säkerhet att årsredovisningen och koncernredovisningen inte innehåller väsentliga felaktigheter.

En revision innefattar att genom olika åtgärder inhämta revisionsbevis om belopp och annan information i årsredovisningen och koncernredovisningen. Revisorn väljer vilka åtgärder som ska utföras, bland annat genom att bedöma riskerna för väsentliga felaktigheter i årsredovisningen och koncernredovisningen, vare sig dessa beror på oegentligheter eller på fel. Vid denna riskbedömning beaktar revisorn de delar av den interna kontrollen som är relevanta för hur bolaget upprättar årsredovisningen och koncernredovisningen för att ge en rättvisande bild i syfte att utforma granskningsåtgärder som är ändamålsenliga med hänsyn till omständigheterna, men inte i syfte att göra ett uttalande om effektiviteten i bolagets interna kontroll. En revision innefattar också en utvärdering av ändamålsenligheten i de redovisningsprinciper som har använts och av rimligheten i styrelsens och verkställande direktörens uppskattningar i redovisningen, liksom en utvärdering av den övergripande presentationen i årsredovisningen och koncernredovisningen.

Vi anser att de revisionsbevis vi har inhämtat är tillräckliga och ändamålsenliga som grund för våra uttalanden.

Uttalanden

Enligt vår uppfattning har årsredovisningen upprättats i enlighet med årsredovisningslagen och ger en i alla väsentliga avseenden rättvisande bild av moderbolagets finansiella ställning per den 31 december 2014 och av dess finansiella resultat och kassaflöden för året enligt årsredovisningslagen. Koncernredovisningen har upprättats i enlighet med

årsredovisningslagen och ger en i alla väsentliga avseenden rättvisande bild av koncernens finansiella ställning per den 31 december 2014 och av dess finansiella resultat och kassaflöden för året enligt International Financial Reporting Standards, såsom de antagits av EU, och årsredovisningslagen. Förvaltningsberättelsen är förenlig med årsredovisningslagen och koncernredovisningens övriga delar.

Vi tillstyrker därför att årsstämman fastställer resultaträkningen och balansräkningen för moderbolaget och koncernen.

Rapport om andra krav enligt lagar och andra författningar

Utöver vår revision av årsredovisningen och koncernredovisningen har vi även utfört en revision av förslaget till dispositioner beträffande bolagets vinst eller förlust samt styrelsens och verkställande direktörens förvaltning för Odd Molly International AB för räkenskapsåret 2014.

Styrelsens och verkställande direktörens ansvar

Det är styrelsen som har ansvaret för förslaget till dispositioner beträffande bolagets vinst eller förlust, och det är styrelsen och verkställande direktören som har ansvaret för förvaltningen enligt aktiebolagslagen.

Revisorns ansvar

Vårt ansvar är att med rimlig säkerhet uttala oss om förslaget till dispositioner beträffande bolagets vinst eller förlust och om förvaltningen på grundval av vår revision. Vi har utfört revisionen enligt god revisionssed i Sverige.

Som underlag för vårt uttalande om styrelsens förslag till dispositioner beträffande bolagets vinst eller förlust har vi granskat styrelsens motiverade yttrande samt ett urval av underlagen för detta för att kunna bedöma om förslaget är förenligt med aktiebolagslagen.

Som underlag för vårt uttalande om ansvarsfrihet har vi utöver vår revision av årsredovisningen och koncernredovisningen granskat väsentliga beslut, åtgärder och förhållanden i bolaget för att kunna bedöma om någon styrelseledamot eller verkställande direktören är ersättningskyldig mot bolaget. Vi har även granskat om någon styrelseledamot eller verkställande direktören på annat sätt har handlat i strid med aktiebolagslagen, årsredovisningslagen eller bolagsordningen.

Vi anser att de revisionsbevis vi har inhämtat är tillräckliga och ändamålsenliga som grund för våra uttalanden.

Uttalanden

Vi tillstyrker att årsstämman disponerar vinsten enligt förslaget i förvaltningsberättelsen och beviljar styrelsens ledamöter och verkställande direktören ansvarsfrihet för räkenskapsåret.

Stockholm den 30 mars 2015
Ernst & Young AB

Jonas Svensson
Auktoriserad revisor



BOLAGSSTYRNING

Odd Molly International AB är ett svenskt publikt aktiebolag och bolagsstyrningen grundas därför på svenska regler och svensk lagstiftning, huvudsakligen aktiebolagslagen, Nasdaq Stockholms regelverk för emittenter, Svensk kod för bolagsstyrning, bolagsordningen och andra relevanta regelverk.

Svensk kod för bolagsstyrning

Odd Molly är sedan den 21 juni 2010 noterat på Nasdaq Stockholm och bolaget har sedan dess tillämpat den svenska koden för bolagsstyrning fullt ut. Vid eventuella avvikelser följs principen följ eller förklara. Styrelsen är ansvarig för att löpande övervaka att koden efterlevs av såväl styrelsen som ledningen och bolaget i övrigt.

Bolagsstämma

Aktieägarnas beslutanderätt i bolaget utövas på bolagsstämman, som är bolagets högsta beslutande organ. Aktieägare som är registrerade i aktieboken och som anmält sig för deltagande har rätt att delta i stämman och rösta för sina aktier. De som inte har möjlighet att närvara personligen kan företrädas av ombud.

Årsstämma är benämningen på den årliga ordinarie bolagsstämman. Några av stämmans obligatoriska uppgifter är att fastställa koncernens balans- och resultaträkning, besluta om vinstdisposition, ersättningsprinciper för ledande befattningshavare och om ansvarsfrihet för styrelsen och VD. Årsstämman väljer – efter förslag från valberedningen – styrelseledamöter fram till slutet av nästkommande årsstämma.

Årsstämma 2015

Odd Mollys årsstämma för räkenskapsåret 2014 kommer att hållas den 29 april 2015 kl. 14.00 på bolagets Showroom på Karlavägen 73 i Stockholm. Information om tid och plats, hur anmälan om deltagande kan ske samt hur aktieägare kan få ett ärende behandlat på stämman finns tillgänglig på bolagets hemsida www.oddmolly.com och på sidan 60 i denna årsredovisning.

Valberedning

Vid årsstämman 2009 beslutades att bolaget ska ha en valberedning. Valberedningen inför årsstämman den 29 april 2015 består av Tom Wikström, ordförande, Christer Andersson och Rutger Arnhult. Inför årsstämman har valberedningen haft två protokollförda möten. Ingen ersättning har utgått för medverkan i valberedningen. Tom Wikström anses oberoende till bolaget, bolagsledningen och dess större ägare. Christer Andersson och Rutger Arnhult anses oberoende till bolaget och bolagsledningen, men inte till dess större ägare.

Styrelsen

Odd Mollys styrelse består av sex ordinarie stämموvalda ledamöter och inga suppleanter. Styrelsen består av Patrik Tillman, styrelseordförande, Christer Andersson, Mia Arnhult, Lennart Björk, Kia Orback Pettersson, och Nils Vinberg. Ingen av ledamöterna är anställd eller har anställningsliknande förhållande till koncernen eller något dotterbolag.

Christer Andersson, Mia Arnhult och Patrik Tillman anses som oberoende till bolaget och bolagsledningen, men inte till dess större ägare. Lennart Björk, Kia Orback Pettersson och Nils Vinberg anses oberoende till bolaget, bolagsledningen och dess större ägare. För närmare presentation av Odd Mollys styrelse se sidorna 54–55.

Inför årsstämman 2015 föreslår valberedningen omval av styrelseledamöterna Mia Arnhult, Lennart Björk, Kia Orback Pettersson, Patrik Tillman som styrelsens ordförande. Christer Andersson har meddelat att han inte står till förfogande för omval. Valberedningen har även föreslagit nyval av Elin Ryer.

Styrelsens ersättning

Till styrelsens ordförande och ledamöter har ett arvode för 2014 uppgående till totalt 650 TSEK (650) utgått, vilket är i enlighet med den ersättning till styrelsen som årsstämman beslutat. Styrelsens ordförande erhåller ett arvode om 150 TSEK per år och övriga fem ledamöter vardera 100 TSEK per år.

Inför årsstämman 2015 har valberedningen föreslagit att arvode ska utgå om 175 TSEK till styrelsens ordförande samt med 125 TSEK vardera till styrelsens övriga fem ledamöter, totalt 800 TSEK.

Styrelsens arbete

Styrelsens uppdrag är att för ägarnas räkning förvalta bolagets angelägenheter. Styrelsens arbete styrs av aktiebolagslagen, bolagsordningen samt gällande arbetsordning inklusive den instruktion som utfärdats avseende arbetsfördelning mellan styrelse och VD.

Under 2014 har styrelsen haft tio protokollförda sammanträden. Under sammanträdena behandlade styrelsen resultatställning, balansomslutning, delårsrapporter och årsredovisning samt marknadsbedömningar, riskanalys, affärsverksamhetens inriktning och organisationsfrågor.

Deltagande antal möten

	2014	2013	2012
Christer Andersson	10	8	12
Mia Arnhult	10	10	11
Lennart Björk	9	8	5
Kia Orback Pettersson	9	5	–
Patrik Tillman	10	10	10
Nils Vinberg	10	9	12
Totalt antal möten	10	10	12

Revisionsutskott

Styrelsen har inom sig utsett ett revisionsutskott med huvudsaklig uppgift att svara för att bereda styrelsens arbete med att kvalitetssäkra den finansiella rapporteringen. Revisionsutskottet består av styrelseledamöterna Mia Arnhult, utskottets ordförande, Kia Orback Pettersson och Nils Vinberg. Revisionsutskottet har under året haft två protokollförda möten, vid vilka bolagets CFO och revisor också har deltagit.

Ersättningsutskott

Styrelsen har inom sig utsett ett ersättningsutskott med uppgift att, inom ramen för de riktlinjer för ersättning till ledande befattningshavare som fastställs på årsstämman, bereda frågor om ersättning till VD och övriga ledande befattningshavare. Ersättningsutskottet består av styrelseledamöterna Patrik Tillman, ordförande, Mia Arnhult och Christer Andersson. Ersättningsutskottet har under året haft två protokollförda möten.

Revisorer

Revisorerna utses av aktieägarna på årsstämman. Revisorerna granskar bolagets årsredovisning, koncernredovisning och räkenskaper samt styrelsens och VDs löpande förvaltning. Ernst&Young valdes till revisionsbolag vid årsstämman 2007 för en tid av fyra år och omvaldes vid årsstämman 2011. Huvudansvarig revisor är Jonas Svensson. Den externa revisionen utförs enligt god svensk redovisningssed. Revisorerna har lämnat såväl muntliga som skriftliga rapporter till revisionsutskottet och styrelsen gällande såväl revisionsuppdraget som granskningen av den interna kontrollen.

Ersättning till revisorer

För 2014 uppgick ersättningen till revisorerna avseende moderbolaget till 954 TSEK, varav 231 TSEK avsåg revisionsarbete. Motsvarande belopp för koncernen är 1 080 TSEK respektive 279 TSEK.

Verkställande direktör och koncernledning

VD leder koncernen och dess verksamhet inom de ramar styrelsen beslutat. VD ansvarar för att hålla styrelsen informerad om bolagets utveckling och rapportera om väsentliga avvikelse från fastställda affärsplaner och om händelser som har stor inverkan på bolagets verksamhet, samt ta fram relevant beslutsunderlag till styrelsen exempelvis gällande etableringar, investeringar och övriga strategiskt viktiga frågeställningar.

Koncernledningen, som leds av VD, består av chefer för väsentliga verksamhetsområden inom Odd Molly. Koncernledningen har månadsvisa möten där operativa frågeställningar behandlas. Dessutom utarbetar koncernledningen årligen en affärsplan som fastställs av styrelsen. Daglig kontakt mellan medlemmarna i koncernledningen är en förutsättning för en fungerande styrning och ledning.

Koncernledningen bestod den 31 december 2014 av Anna Attemark (VD), Henrik Fredin, Jennie Högstedt Björk, Kent-Jonas Lundqvist och Kristin Roos. För närmare presentation av koncernledningen se sidorna 56–57.

Styrelsens ordförande har årligen utvärderingssamtal med VD i enlighet med VD-instruktionen.

Ersättning till VD och ledande befattningshavare

Grundlönen till verkställande direktören uppgick 2014 till 2 160 TSEK (2 160). Den verkställande direktören har rätt till en månatlig pensionsavsättning motsvarande 30 procent av lönen. Pensionskostnaderna 2014 uppgick till 648 TSEK (648). Villkor för ersättningspaket för verkställande direktören beslutas av styrelsen. Mellan företaget och verkställande direktören gäller en uppsägningstid om 12 månader vid uppsägning från styrelsen. Mellan företaget och verkställande direktören gäller en uppsägningstid om 12 månader vid uppsägning från bolagets sida och 6 månader vid uppsägning från verkställande direktörens sida.

Med ledande befattningshavare avses de fyra personer som tillsammans med verkställande direktören utgjorde koncernledningen under 2013. Grundlönen till ledande befattningshavare, exklusive VD, för 2014 uppgick till 4 600 TSEK (5 690). Odd Molly betalar pensionspremier enligt avgiftsbestämd pensionsplan vilket motsvarar 16–23 procent av lönesumman. Pensionskostnader 2014 uppgick till 945 TSEK (1 033). Ledande befattningshavare har 3–6 månaders uppsägningstid.

Ersättningar till VD och övriga ledande befattningshavare har endast utgått i moderbolaget. Rörlig ersättning i form av bonus har kostnadsförts för VD Anna Attemark och vVD Jennie Högstedt Björk om totalt 795 TSEK.

Incitamentsprogram

Inom Odd Molly finns två utestående incitamentsprogram på förslag från Odd Mollys styrelse baserat på teckningsoptioner i Odd Molly International AB respektive Odd Molly Sverige AB. Ett optionsprogram fastställdes vid en extra bolagsstämma den 25 november 2011 och innebar att 300 000 teckningsoptioner emitterades till Odd Molly International AB

för vidare överlåtelse till verkställande direktör samt vice verkställande direktör. Ytterligare ett optionsprogram fastställdes vid årsstämman 2014 och innebar att 100 000 teckningsoptioner tillkom bolagets helägda dotterbolag Odd Molly Sverige AB för vidare överlåtelse till vissa ledande befattningshavare.

Intern kontroll

Styrelsen ansvarar för arbetet med bolagsstyrningen och den interna kontrollen. Det övergripande syftet är att skydda bolagets tillgångar och aktieägarnas investering. Styrelsen ansvarar också för att finansiell rapportering är upprättad i enlighet med gällande lag. Kvalitetssäkring av Odd Mollys finansiella rapportering sker genom att styrelsen behandlar samtliga kritiska redovisningsfrågor och de finansiella rapporter som bolaget lämnar. Det förutsätter att styrelsen behandlar frågor om intern kontroll, regelefterlevnad, väsentliga osäkerheter i redovisade värden, eventuella ej korrigerade felaktigheter, händelser efter balansdagen, ändringar i uppskattningar och bedömningar, eventuella konstaterade oegentligheter och andra förhållanden som påverkar de finansiella rapporternas kvalitet.

Kontrollmiljö

En viktig del av den interna kontrollen är att utarbeta och fastställa ett antal grundläggande policies, riktlinjer och ramverk för bolagets ekonomirutiner och för den finansiella rapporteringen. Den under år 2014 gällande finanspolicyn fastställdes av styrelsen 2013. Ekonomihandboken uppdateras löpande och är ett viktigt verktyg för att skapa grunden för en god intern kontroll av verksamheten. Uppföljning av verksamheten och omarbetning av dessa styrdokument sker löpande samt kommuniceras med samtliga berörda medarbetare. Styrelsen utvärderar löpande verksamhet och resultat genom ett ändamålsenligt rapportpaket innehållande resultat- och balansrapport och utveckling av nyckeltal samt annan väsentlig operationell och finansiell information.

Övriga av styrelsen fastställda policies och riktlinjer av betydelse för den interna kontrollen är kommunikationspolicy, IT-policy och jämställdhetspolicy. Därutöver beslutar VD om ekonomiska arbetsbeskrivningar, vilka finns tillgängliga för ekonomiavdelningen på bolagets server. Odd Molly arbetar enligt en affärsområdesbaserad organisationsstruktur där respektive affärsområdeschef deltar i bolagets ledningsgrupp och ansvarar för arbetsresultatet inom affärsområdet. Samtliga affärsområden inom Odd Molly har samma struktur, ekonomisystem, kontoplan och policies vilket underlättar skapandet av ändamålsenliga rutiner och kontrollsystem.

Riskbedömningar

Odd Molly arbetar fortlöpande och aktivt med riskanalys, riskbedömning och riskhantering för att säkerställa att de risker som bolaget är utsatt för hanteras på ett ändamålsenligt sätt inom de ramar som fastställts. I riskbedömningen beaktas exempelvis bolagets administrativa rutiner avseende fakturering och orderhantering. Även balans- och resultat-

poster där risken för att väsentliga fel skulle kunna uppstå granskas kontinuerligt. Odd Molly arbetar bland annat med förskottsbetalning när kreditanalysen har ett negativt utfall eller för nya mindre kunder samt med aktiv kontroll av valutarisker.

Kontrollaktiviteter

Kontrollstrukturer är utformade för att hantera de risker som styrelsen bedömer vara väsentliga för den interna kontrollen av den finansiella rapporteringen. Dessa kontrollstrukturer består dels av en organisation med tydlig ansvarsfördelning, dels av tydliga rutiner och klara arbetsroller. Exempel på kontrollaktiviteter är bland annat rapportering av beslutsprocesser och beslutsordningar för väsentliga beslut (t.ex. nya stora kunder, investeringar, lager, avtal etc.) och även granskning av samtliga finansiella rapporter som presenteras.

I ekonomihandboken behandlas bland annat kontrollaktiviteter som avstämningar, attestflöden, ekonomisystem och jämförelsemått. Attestinstruktionen uppdateras löpande. Utanordningsrätten behandlas också i denna. Godkännande krävs av minst två personer i förening från ekonomiavdelningen eller av VD och CFO.

Information och kommunikation

Bolagets styrande dokumentation i form av policy, riktlinjer och manualer vad gäller intern och extern kommunikation hålls löpande uppdaterade och kommuniceras internt via relevanta kanaler, såsom interna möten och interna nyhetsmail. För kommunikation med externa parter gäller bolagets kommunikationspolicy, som anger riktlinjer för hur information ska lämnas. Syftet med policyn är att säkerställa att bolaget korrekt och fullständigt uppfyller sina informationsskyldigheter enligt gällande lagar och regler.

Uppföljning och övervakning

Uppföljning av att den interna kontrollen är ändamålsenlig sker löpande av styrelsen efter beredning av revisionsutskottet. Styrelsen ser till att bolagets revisorer översiktligt granskar den finansiella rapporten från det tredje kvartalet. Slutligen lämnar styrelsen en kortfattad rapport över hur den interna kontrollen genomförts under året. Styrelsen har hittills inte funnit anledning att inrätta en separat funktion för internrevision men utvärderar årligen eventuellt behov.

Odd Molly-aktien och ägarförhållanden

Information om Odd Mollys aktie och ägarförhållanden finns under avsnittet Odd Mollys aktie i årsredovisningen, sidorna 18–19 samt under avsnittet Odd Molly-aktien och ägarförhållanden i förvaltningsberättelsen.

Styrelsen, 27 mars 2015

REVISORSYTTRANDE OM BOLAGSSTYRNINGSRAPPORTEN

Till årsstämman i Odd Molly International AB, org. nr. 556627-6241

Det är styrelsen som har ansvaret för bolagsstyrningsrapporten för räkenskapsåret 2014 på sidorna 49-51 och för att den är upprättad i enlighet med årsredovisningslagen.

Vi har läst bolagsstyrningsrapporten och baserat på denna läsning och vår kunskap om bolaget och koncernen anser vi att vi har tillräcklig grund för våra uttalanden. Detta innebär att vår lagstadgade genomgång av bolagsstyrningsrapporten har en annan inriktning och en väsentligt mindre omfattning jämfört med den inriktning och omfattning som en revision enligt International Standards on Auditing och god revisionssed i Sverige har.

Vi anser att en bolagsstyrningsrapport har upprättats, och att dess lagstadgade information är förenlig med årsredovisningen och koncernredovisningen.

Stockholm den 30 mars 2014
Ernst & Young AB

Jonas Svensson
Auktoriserad revisor



STYRELSE OCH REVISORER

Patrik Tillman

Född 1965.

Styrelseordförande sedan 2013, styrelseledamot sedan 2004.

Utbildning: Civilekonom, Stockholms universitet, Diplomerad Finansanalytiker, IFL Sigtuna.

Andra uppdrag: VD och partner i Lenner & Partners Corporate Finance AB. Styrelseledamot i Lenner & Partners Corporate Finance AB med dotterbolag, Indiska Magasinet AB med dotterbolag, Kattvik Financial Services AB med dotterbolag, PFG Group AB, Singbox AB, This is SMS Sweden AB samt Tobin Properties AB.

Bakgrund: Tidigare finansanalytiker på Alfred Berg Fondkommission AB, lång erfarenhet från detaljhandel via arbete bland annat som franchisetagare inom Indiska Magasinet AB.

Innehav: Via bolag 1 049 763 aktier samt via närstående 9 000 aktier.* Anses som oberoende till bolaget och bolagsledningen, men inte till dess större ägare.

Lennart Björk

Född 1942.

Styrelseledamot sedan 2012.

Utbildning: Elektroingenjör STI i Stockholm, studier i marknadsföring vid The London School of Foreign Trade.

Andra uppdrag: Ordförande i Boomerang, HEA property partner och New Moon AB.

Bakgrund: VD i Gant Company under perioden 1980–2001 och styrelseordförande i Gant Company 2001–2011.

Innehav: Via bolag 614 173 aktier.* Anses som oberoende till bolaget och bolagsledningen, men inte till dess större ägare.

* Per den 1 mars 2015.

Christer Andersson

Född: 1948.

Styrelseledamot sedan 2001, varav som styrelsens ordförande 2001–2013.

Utbildning: Studier i företagsekonomi och statistik vid Örebro universitet.

Andra uppdrag: Styrelseordförande och VD i ATV Holding AB. Styrelseordförande i Den Gyldene Freden nya AB och Fjäderholmarnas Krog AB.

Bakgrund: En av Odd Mollys tre grundare. Tidigare ledande befattningar inom Scandic Hotels, VD och delägare i spanskt hotellbolag och mångårigt verksam inom Ving ABs utlandsorganisation.

Innehav: Via bolag 664 471 aktier samt via närstående 2 000 aktier.* Anses som oberoende till bolaget och bolagsledningen, men inte till dess större ägare.

Kia Orback Pettersson

Född 1959.

Styrelseledamot sedan 2013.

Utbildning: Civilekonom, Lunds universitet.

Andra uppdrag: Partner i Konzeptverkstan. Styrelseordförande i Teracom Boxer Group, NAI Svefa och Riskdalen. Styrelseledamot i JM, Kungsleden.

Bakgrund: Ledande befattningar inom detaljhandel, media och fastigheter, bland annat som VD för Sturegallerian, vVD i Guldfynd/Hallbergs och marknadsdirektör på Dagens Nyheter.

Innehav: 0 aktier.* Anses som oberoende till bolaget, bolagsledningen och dess större ägare.

Mia Arnhult

Född 1969.

Styrelseledamot sedan 2008.

Utbildning: Civilekonom.

Andra uppdrag: Styrelseledamot och VD i M2 Gruppen AB samt VD i Locellus AB och Arnhult Invest AB. Styrelseordförande i Devyser Holding AB och Devyser AB. Styrelseledamot i Bactiguard Holding AB, M2 Capital Management AB, Footway Group AB, Suburban Properties AB och Candix AB.

Bakgrund: Tidigare CFO på Corem Property Group AB och M2 Gruppen. Flerårig erfarenhet som revisor på bland annat Lindebergs Grant Thornton.

Innehav: Via bolag: 1 125 841 aktier.* Anses som oberoende till bolaget och bolagsledningen, men inte till dess större ägare.

Nils Vinberg

Född 1957.

Styrelseledamot sedan 2009.

Utbildning: Civilekonom från Handelshögskolan i Stockholm.

Andra uppdrag: Styrelseordförande i Eton AB, Elevenate AB och Vinberg Management AB. Styrelseledamot i Lexington Company AB och Svensk Handel Stil.

Bakgrund: Tidigare vice styrelseordförande och VD i Björn Borg AB, CFO på Worldwide Brand Management (WBM) samt VD på Industriell Partner AB.

Innehav: 0 aktier.* Anses som oberoende till bolaget, bolagsledningen och dess större ägare.

Huvudansvarig revisor

Jonas Svensson, född 1968.
Auktoriserad revisor, Ernst & Young AB.



Patrik Tillman



Christer Andersson



Mia Arnhult



Lennart Björk



Kia Orback Pettersson



Nils Vinberg

LEDANDE BEFATTNINGSHAVARE

Anna Attemark

Född 1968.

VD sedan 2011.

Utbildning: Civilekonom från Handelshögskolan i Stockholm.

Bakgrund: Lång och gedigen erfarenhet från den internationella modemarknaden i flera olika befattningar såsom sektionschef, divisionschef, operativ designchef och inköpschef. Kommer närmast från en position som ansvarig för utvecklingsarbetet inom H&Ms inköpsavdelning.

Innehav: 150 000 teckningsoptioner.*

Jennie Högstedt Björk

Född 1975.

Sortimentschef och vice VD sedan 2011.

Utbildning: Civilekonom från Stockholms universitet.

Bakgrund: Kommer närmast från H&Ms inköpsavdelning och har bakgrund som business controller, sektionschef, divisionschef och onlineansvarig.

Innehav: Innehav: 3 000 aktier samt 150 000 teckningsoptioner.*

Henrik Fredin

Född 1968.

CFO sedan november 2012.

Utbildning: Civilekonom från Uppsala Universitet.

Bakgrund: Kommer närmast från Gant, CFO och COO. Lång erfarenhet av detaljhandels- och varumärkesbolag och även bakgrund som controller och revisor.

Innehav: 20 000 aktier (via kapitalförsäkring) samt 50 000 teckningsoptioner.*

Kristin Roos

Född 1964.

Chef för produktion sedan 2008.

Utbildning: "Formgivare för textilindustrin" från Lennings Textiltkniska Institut. Stockholms Tillskärarakademi.

Bakgrund: Lång erfarenhet från textilbranschen såsom produktionschef på J. Lindeberg, dessförinnan inköpare/produktionschef Peak Performance och mönsterkonstruktör/inköpare Marc O'Polo.

Innehav: 1 000 aktier samt 15 000 teckningsoptioner.*

Kent-Jonas Lundqvist

Född 1972.

Global Sales Director sedan 2013.

Utbildning: IHM Business School.

Bakgrund: Lång erfarenhet av modeindustrin och där främst inom försäljning av varumärken till både grossist- och detaljhandel. Tidigare olika positioner för Levi Strauss & Co. såsom Sales Manager för Sverige och Finland, Key Account Manager för Norden och Area Account Manager för Göteborg och Stockholm.

Innehav: 10 000 teckningsoptioner.*



Anna Attemark



Jennie Högstedt Björk



Kristin Roos



Henrik Fredin



Kent-Jonas Lundqvist

* Per den 1 mars 2015.

DEFINITIONER

Återförsäljare

Odd Mollys återförsäljare består av allt från små nischade butiker till välrenommerade varuhus i ett trettiotal länder runt om i världen. Återförsäljaren är avtalspart gentemot Odd Molly, förutom där bolaget undantagsvis representeras av en distributör. Bolagets försäljning till återförsäljare benämns grossistförsäljning eller "wholesale".

Agent

Agenten har exklusiv rätt att sälja Odd Mollys sortiment på en geografiskt avgränsad marknad till externa återförsäljare. Som stöd i sitt försäljningsarbete får agenten information om aktuella kollektioner och till sitt förfogande en uppsydd provkollektion samt marknadsföringsmaterial. Agenten erhåller provision på sin försäljning.

Försäljning via agent ger låg risk då orderläggningen är bindande. Samtidigt innebär modellen en begränsad möjlighet för Odd Molly att driva på försäljningen gentemot återförsäljaren. I Skandinavien har Odd Molly numera inga agenter utan ansvarar själv för försäljningsarbetet gentemot återförsäljare.

Distributör

Distributören har i stort sett samma roll som en agent, med den stora skillnaden att distributören själv köper in varor, och tar därmed risken för lager och försäljning, till ett rabatterat pris. Med den lägre risk det innebär att närvara på en marknad via distributör följer också en lägre marginal och mindre kontroll över återförsäljarledet.

Egna försäljningskanaler

Odd Molly driver egen försäljning i fristående butiker, webbshop, outlets och shop-in-shops. I outletbutikerna erbjuder Odd Molly sortiment från tidigare säsonger samt vissa provkollektioner. En shop-in-shop är en avgränsad försäljningsyta på exempelvis ett varuhus där Odd Molly har egen inredning och i vissa fall egen personal och kassaredovisning. Genom egna försäljningskanaler får Odd Molly, förutom intäktsmöjligheter, större kontroll över hela värdekedjan och bättre förutsättningar att driva försäljning utifrån efterfrågan. Samtidigt står Odd Molly risken i varulager och kostnader för egen personal.

Leverantör

Odd Molly har ingen egen produktion utan kontrakterar ett urval leverantörer i Asien och Europa.

Avkastning på eget kapital

Resultat efter skatt i procent av genomsnittligt justerat eget kapital.

Avkastning på sysselsatt kapital

Resultat efter finansiella poster med återläggning av räntekostnader dividerat med genomsnittligt sysselsatt kapital.

Bruttovinstmarginal

Nettoomsättningen minus kostnad för sålda varor i förhållande till nettoomsättningen.

Eget kapital

Redovisat eget kapital.

Eget kapital per aktie

Eget kapital per balansdagen dividerat med antal aktier vid periodens utgång.

Nettomarginal

Resultat efter finansiella poster i procent av nettoomsättningen.

Resultat per aktie

Periodens resultat efter skatt dividerat med vägt genomsnitt av antal aktier under perioden.

Rörelsemarginal (EBIT)

Rörelseresultat dividerat med nettoomsättningen.

Soliditet

Eget kapital dividerat med balansomslutningen.

Sysselsatt kapital

Eget kapital plus räntebärande skulder. Genomsnitt beräknat som ingående plus utgående sysselsatt kapital dividerat med två.

Vinstmarginal

Resultat före skatt dividerat med nettoomsättningen.

SINCE THE
BEGINNING

INFORMATION TILL AKTIEÄGARNA

Årsstämma

Årsstämma i Odd Molly äger rum torsdagen den 29 april 2015 kl 14.00, i bolagets showroom på Karlavägen 73 i Stockholm.

Anmälan

Aktieägare som vill delta i årsstämman ska

- Dels vara införd i den av Euroclear Sweden AB förda aktieboken torsdagen den 23 april 2015;
- Dels senast torsdagen den 23 april 2015 kl. 16.00 anmäla sitt deltagande hos bolaget under adress:
Odd Molly International AB
Attention: Bolagsstämma
Kornhamnstorg 6
S-111 27 Stockholm
eller via e-post: bolagsstamma@oddmolly.com

Vid anmälan ska uppges namn, person-/organisationsnummer, aktieinnehav, adress, telefonnummer dagtid och uppgift om eventuella biträden samt i förekommande fall uppgift om ställföreträdare. Till anmälan ska därtill i förekommande fall bifogas fullständiga behörighetshandlingar såsom registreringsbevis eller motsvarande.

Förvaltarregistrerade aktier

Aktieägare, som låtit förvaltarregistrera sina aktier hos bank eller annan förvaltare, måste, för att äga rätt att delta i årsstämman, tillfälligt inregistrera sina aktier i eget namn hos Euroclear Sweden AB. Aktieägare som önskar sådan omregistrering måste underrätta sin förvaltare om detta i god tid före torsdagen den 23 april 2015, då sådan omregistrering ska vara verkställd.

Utdelning

Styrelsen i Odd Molly kommer att föreslå årsstämman att en utdelning om 1,00 kronor lämnas för räkenskapsåret 2014. För räkenskapsåret 2013 lämnades ingen utdelning. Styrelsen avser att årligen pröva om det finns möjlighet att lämna utdelning och styrelsen är av den uppfattningen att likviditet som inte behövs i verksamheten ska delas ut till aktieägarna. Styrelsens mål är att årligen föreslå att bolagsstämman beslutar om utdelning motsvarande minst 40 procent av bolagets vinst till aktieägarna. Styrelsen kommer innan ett sådant förslag lämnas överväga om det finns möjlighet att lämna utdelning i denna storleksordning. I övervägandet kommer styrelsen att beakta flera faktorer, bland annat bolagets verksamhet, rörelseresultat och finansiella ställning, aktuellt och förväntat likviditetsbehov, expansionsplaner och andra väsentliga faktorer.

Kommande informationstillfällen

- Delårsrapport för det första kvartalet, januari-mars 2015, avges den 29 april 2015.
- Delårsrapport för det andra kvartalet, april-juni 2015, avges den 20 augusti 2015.
- Delårsrapport för det tredje kvartalet, juli-september 2015, avges den 21 oktober 2015.

