

UNIFLEX AB

ÅRSREDOVISNING 2014

INNEHÅLLSFÖRTECKNING

UNIFLEX I KORTHET	1
VD HAR ORDET	2
AFFÄRSIDÉ, MÅL OCH STRATEGIER	3
AFFÄRSMODELL	4
MARKNADEN	6
PERSONAL	8
PROCESSER OCH IT	10
VARUMÄRKE	11
ORGANISATION	12
SVERIGE	13
UTLANDSETABLERING	17
ÅRSREDOVISNING	20
FÖRVALTNINGSBERÄTTELSE	21
UNIFLEXAKTIEN	27
FINANSIELLA NYCKELTAL	28
RÄKENSKAPER FÖR KONCERN OCH MODERBOLAG	29
NOTER	34
REVISIONSBERÄTTELSE	51
STYRELSE, LEDANDE BEFATTNINGSHAVARE OCH REVISORER	53
AKTIEÄGARINFORMATION	55

EKONOMISK INFORMATION 2015

Delårsrapport, januari–mars	22 april, klockan 13:30
Årsstämma för verksamhetsåret 2014	22 april, klockan 16:00
Delårsrapport, april–juni	15 juli, klockan 07:25
Delårsrapport, juli–september	19 oktober, klockan 13:30
Bokslutskommuniké för 2015	februari, 2016

ÖVRIGT

ISIN-kod	SE0001283607
Kortnamn på Nasdaq Stockholm Small Cap	UFLX

UNIFLEX HISTORIK I KORTHET

2002	Uniflex etableras som ett självständigt dotterbolag i Poolia-koncernen. Uniflex fokuserar på industri, lager och kontor.
2004	Uniflex utskiftas från Poolia och noteras på First North.
2005	Uniflex kvalitetscertifieras enligt ISO 9001 samt miljöcertifieras enligt ISO 14001.
2006	Uniflex noteras på Stockholmsbörsens Nordiska lista.
2008	Uniflex etablerar ett dotterbolag i Manchester, England.
2010	Uniflex etablerar ett dotterbolag i Oslo, Norge.
2011	Uniflex startar ett dotterbolag i Helsingfors, Finland.
2011	Uniflex arbetsmiljöcertifieras enligt OHSAS 18001.
2012	Uniflex lägger ned verksamheten i England.
2013	Uniflex startar ett dotterbolag i Tyskland.
2013	Uniflex förvärvar omställningsbolaget Utvecklingshuset.
2014	Ny strategi.



UNIFLEX BEMANNAR INDUSTRI, LAGER, BYGG OCH KONTOR

- Uniflex är ett Auktoriserat bemanningsföretag som arbetar med uthyrning, rekrytering och omställning av personal inom yrkesområdena industri, lager, bygg, el, administration, försäljning och kundservice.
- Uniflex är noterat på Nasdaq Stockholm, Small Cap, och finns i Sverige, Norge, Finland och Tyskland.
- Uniflex är medlem i Almega Bemanningsföretagen och har kollektivavtal med LO, Unionen och Akademikerförbunden.
- Uniflex är kvalitets-, miljö- och arbetsmiljöcertifierat.
- Inom de yrkesområden Uniflex arbetar är ambitionen att erbjuda marknaden rätt pris på bemanningstjänster.
- Den 31 december 2014 fanns Uniflex på runt 40 orter i Sverige, 6 orter i Norge, 6 orter i Tyskland och i Helsingfors, Finland.
- Vid årsskiftet hade Uniflex 3 195 anställda, varav 2 785 i Sverige, 212 i Norge, 37 i Finland och 161 i Tyskland.
- Totalt omsatte de yrkesområden som Uniflex är verksam inom cirka 11,6 miljarder kronor i Sverige 2014. Uniflex andel var 9,0 procent.

UNIFLEX LEDSTJÄRNOR

- Affärsfokus – Vi skapar kundanpassade lösningar som ger långsiktiga affärsfördelar både för våra kunder och oss.
- Engagemang – Vi gör alltid vårt bästa och ger det lilla extra.
- Glädje – Vi ska ha ett positivt arbetsklimat och det ska vara roligt att arbeta hos oss.
- Ansvarstagande – Vi ska ha en god affärsetik, vi står för vad vi gör och vi håller vad vi lovar.

FINANSIELL UTVECKLING OCH STÄLLNING

- Omsättningen minskade med 16 procent under 2014 till 1 173,0 MSEK (1 397,7).
- Rörelsemarginalen under 2014 uppgick till 1,5 procent (1,5).
- Per den 31 december 2014 uppgick de likvida medlen till 16,6 MSEK (18,8) och soliditeten till 26,9 procent (21,6).

UTVECKLING I SAMMANDRAG

KSEK	2014	2013	2012	2011	2010
Omsättning	1 173 030	1 397 721	1 577 632	1 614 129	1 196 169
Rörelseresultat	17 363	21 489	20 529	69 627	72 486
Rörelsemarginal	1,5%	1,5%	1,3%	4,3%	6,1%
Antal årsanställda, genomsnitt	2 633	3 219	3 622	3 651	2 675



RÄTT POSITIONERADE FÖR FRAMTIDA FRAMGÅNGAR

Bemanningsbranschen har haft ett mellanår med en ryckig efterfrågan och en politisk osäkerhet ovanpå det. Det har vi märkt av samtidigt som vi känner att vi har kunnat stå emot dessa utmaningar på ett bra sätt. Och bättre ska det bli. Under året genomförde vi några strategiska åtgärder för att bättre positionera oss för framtiden.

Omsättningen på flera av våra marknader har minskat jämfört med föregående år, men vi lyckades ändå nå en rörelsemarginal i nivå med föregående år. Men vi har högre ambitioner än så. För att återigen få koncernen att växa och nå en rörelsemarginal på fem procent över en konjunkturcykel, genomförde vi sommaren 2014 ett strategiarbete som resulterat i att vi ändrat strategin från lägst pris till rätt pris. Det innebär i praktiken att vi har höjt priset mot ett antal kunder där vi tidigare inte haft tillfredsställande lönsamhet. På kort sikt innebär det att en del samarbeten avslutats, med minskade intäkter som följd. Det är naturligtvis tråkigt när sådant sker, även om detta har skett under väldigt goda former. Glädjande nog har många kunder visat stor förståelse för vår nya strategi och sett rimligheten att betala för den kompetens och flexibilitet som vi faktiskt tillhandahåller. Och vi är övertygade om att detta är helt rätt väg framåt.

Vår norska verksamhet växer och har i stort sett nått nollresultat. Där är nästa steg att gå med vinst. När det gäller Tyskland satsar vi på en nystart efter att råkat ut för ett större personalavhopp i början av 2014. Vi tror nu att den existerande personalen har de rätta förutsättningarna för att få verksamheten att komma igång på allvar.

Generellt är bemanningsbranschen konjunkturkänslig. Med svag BNP-tillväxt upplever bemanningsföretagen en sämre efterfrågan vilket slår direkt mot vår marginal. Å andra sidan får vi en god utväxling när konjunkturen vänder. För Norge, Sverige och Tyskland spås goda BNP-siffror för både 2015 och 2016 även om Norge tros få en lägre BNP-tillväxt i år än föregående år på grund av att oljepriset sjunkit kraftigt.

Vi är inte nöjda med resultatet för 2014, samtidigt som vi är medvetna om att den besvärliga konjunkturen är något som hela bemanningsbranschen har brottats med. Det finns även ett antal krishärddar i södra och östra Europa som indirekt kan påverka våra affärer negativt. Nu blickar

vi emellertid framåt och jag är övertygad om att vi har en utmärkt plattform att bygga vidare på. Framförallt med tanke på vår nya strategi.

På ett politiskt plan har vi i Sverige sedan i höstas en ny regering. Nuvarande arbetsmarknadsminister Ylva Johansson har signalerat ett nytänkande när det gäller utformningen av svensk arbetsmarknad och har öppnat för att konkurrensutsätta Arbetsförmedlingen. Det är glädjande. Sverige behöver en bra arbetsmarknadspolitik för att på allvar kunna komma till bukt med arbetslösheten. Skulle Arbetsförmedlingen kompletteras med privata aktörer, såsom bemanningsföretag, skulle effektiviteten höjas och fler kan sättas i arbete.

Desto mer oroande är att sittande regering planerar att höja arbetsgivaravgiften för alla unga under 27 år. För många svenska företag blir det här en enorm kostnadsökning. Och om fler ungdomar skall komma in på arbetsmarknaden är det fel väg att gå. För oss på Uniflex kommer konsekvenserna bli små på grund av hur våra kundavtal är formulerade. Men det ändå djupt olyckligt för ekonomin i stort eftersom det lär påverka efterfrågan i ekonomin negativt.

Uniflex är beroende av alla de duktiga individer som arbetar hos oss. Våra framgångar kommer alltid att utgå från vår fantastiska personal – dels alla medarbetare som arbetar hos våra kunder och dels de som arbetar med försäljning, personalhantering och administration.

Avslutningsvis vill jag tacka såväl medarbetare som kunder för ett bra samarbete under 2014, och vi ser fram emot 2015.

Stockholm i mars 2015

Jan Bengtsson
VD, Uniflex



AFFÄRSIDÉ

Vi ska vara bäst på att förse företag och organisationer med den kompetens som tillfälligt eller permanent tillgodoser deras behov inom vår nisch.

FINANSIELLA MÅL

Tillväxt

Uniflex har målsättningen att organiskt växa snabbare än marknaden inom de yrkesområden där bolaget är verksamt.

Lönsamhet

Uniflex har som målsättning att rörelsemarginalen över en konjunkturcykel i genomsnitt skall uppgå till fem procent.

Soliditet

Uniflex styrelse har uppfattningen att Uniflex skall ha en stark kapitalbas och att bolagets tillväxt huvudsakligen skall finansieras med eget kapital. Mot bakgrund av detta anser Uniflex att bolagets soliditet skall överstiga 15 procent.

Utdelningspolicy

Uniflex mål för utdelning är att den ska överstiga 50 procent av årets vinst.

STRATEGIER

Uniflex strategi kan sammanfattas i följande huvudpunkter:

Rätt pris

Rätt pris innebär att Uniflex erbjuder kunder som köper mycket ett lägre pris än de som köper lite. För att kunna uppnå detta med bibehållande av en god vinstmarginal krävs låga omkostnader. Vidare innebär det att ju lägre priset är, desto fler konsulter behöver innepersonalen kunna hantera.

Snabbhet

Uniflex har en organisation och ett arbetssätt som är utformade efter kundernas önskemål om snabba leveranser av personal. Ofta väljer kunderna att hyra personal från den som snabbast kan leverera.

Flexibilitet

På motsvarande sätt som kunderna önskar snabb leverans av personal har de ibland behov av att snabbt kunna fasa ut inhyrd personal. Uniflex har en organisation väl anpassad även till dessa krav.

SOLEED SWEDEN AB, EKSJÖ



"På vår fabrik i Eksjö samarbetar vi med Uniflex. Jag upplever kontakten med vår kontakt på Uniflex som väldigt bra och vi är väldigt nöjda med de yrkesarbetare vi hyr in. Vi ställer höga krav på leveranssäkerhet och kvalitet då vår verksamhet är projektstyrd och vi har alltid tidplaner att hålla gentemot våra kunder", säger Fredrik Schlyter, Operativ chef på Soleed.

Soleed Sweden AB är ett kunskaps- och industriföretag som erbjuder ett unikt koncept med byggkomponenter tillverkade i högpresterande kerambetong. Bolaget levererar och utvecklar byggsystem för såväl nybyggnation som ROT.



AFFÄRSMODELL

Uniflex erbjuder snabb och flexibel bemanning till rätt pris. Erbjudandet gäller yrkesområden som lämpar sig för uthyrning av personal i större antal. Vissa arbetsuppgifter som skall utföras är av enklare slag och kräver inte förkunskaper. Andra uppdrag kräver relevant erfarenhet eller licens som till exempel ett truckförarkort. Arbetet kräver inte akademisk utbildning.

Fokus ger kompetens och stordrift

För att kunna möta kundernas behov av snabbhet och flexibilitet till en rimlig kostnad fokuserar Uniflex på att arbeta med kunder med potential att upphandla stora volymer.

Genom fokusering på de utvalda yrkesområdena:

- Industri
- Lager
- El & Tele
- Bygg & Anläggning
- Växel & Reception
- Försäljning & Kundenservice
- Administration

uppnår Uniflex hög kunskapsnivå och stort förtroende i arbetet med försäljning, rekrytering och leverans. Det i sin tur skapar försäljningsvolymer och stordriftsfördelar.

Försäljning – rekrytering – leverans

Försäljningsarbetet pågår kontinuerligt för att upprätthålla och öka efterfrågan. Hos stora kunder tecknar ofta kundens centrala inköpsavdelning ramavtal på normalt 1–2 år

med ett mindre antal leverantörer av bemanningstjänster. Den faktiska beställningen och leveransen är lokal. Det är således viktigt att det finns en närvaro på de orter där man önskar göra affärer.

Fokus på utvalda yrkesområden ger hög effektivitet i rekryteringen inom de yrkeskategorier som erbjuds. Uniflex personalansvariga har utvecklat en förmåga att snabbt kunna matcha kundens behov med rätt personal. För att hålla en hög leveranskapacitet pågår en ständig rekryteringsprocess av personal.

Under leverans har såväl kund- som personalansvariga nära kontakt med kunden och den uthyrda personalen för att följa upp och garantera att arbetet möter kundens förväntningar och för att säkerställa personalens trivsel.

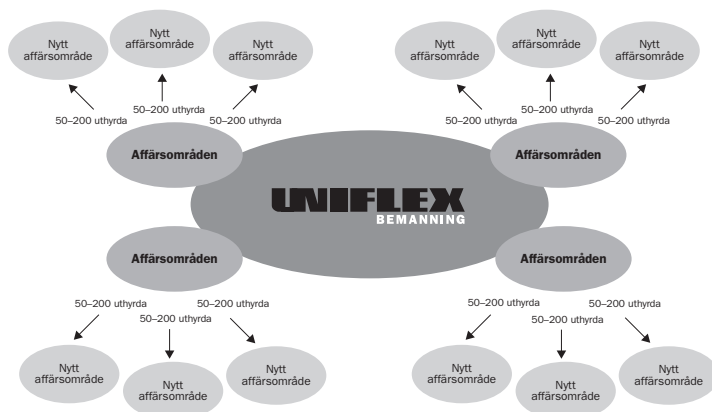
Rekrytering och omställning

Som ett komplement till personaluthyrning erbjuder Uniflex sina kunder tjänster för rekrytering av personal samt omställningslösningar vid övertalighet. Omställningslösningar levereras av dotterbolaget Utvecklingshuset COM AB.

Organisationsstruktur

Uniflex har valt en organisationsstruktur (bilden nedan) som syftar till att behålla det lilla företags närhet, engagemang och flexibilitet samtidigt som kunderna ges tryggheten av att samarbeta med ett stort företag. Det uppnås genom att affärsverksamheten är uppdelad i affärsområden som består av ett mindre antal säljare och personalansvariga samt upp till ett par hundra uthyrda.

AFFÄRSMODELL



När ett nytt affärsområde startas består det endast av en affärsområdeschef. Affärsområdet byggs sedan stegvis ut och ska som mest omfatta fem innepersoner. Därefter startas ett nytt affärsområde på samma ort eller närliggande ort. Varje affärsområde har ett eget resultatansvar och utgör även en provisionsenhet. Ett affärsområde leds av en affärsområdeschef som rapporterar till en regionchef. I takt med att Uniflex växer utses fler affärsområdeschefer och regionchefer. Chefspositioner tillsätts framförallt med personal som redan arbetar på Uniflex och känner företagets kultur.

Staben hålls liten och effektiv. Vid tillfälliga arbetstoppar lever vi som vi lär och hyr in personal. Totalt sett ska antalet utepersoner i förhållande till innepersoner vara så högt som möjligt.



INTÄKTS- OCH KOSTNADSMODELL

Intäkter

Uniflex kunder betalar per timme för den inhyrda personalen. Uppdragen är vanligen heltid och varar från en dag till flera månader. Priset kunden betalar omfattar lön, sociala avgifter, semesterersättning, pension plus ett visst påslag.

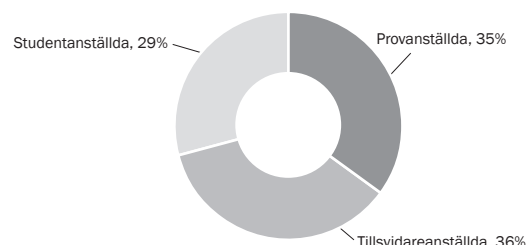
Kostnader

Uniflex kostnader består till övervägande del av personalkostnader. För att snabbt kunna anpassa kostnaderna till intäkterna strävar Uniflex efter att ha stor andel rörliga kostnader.

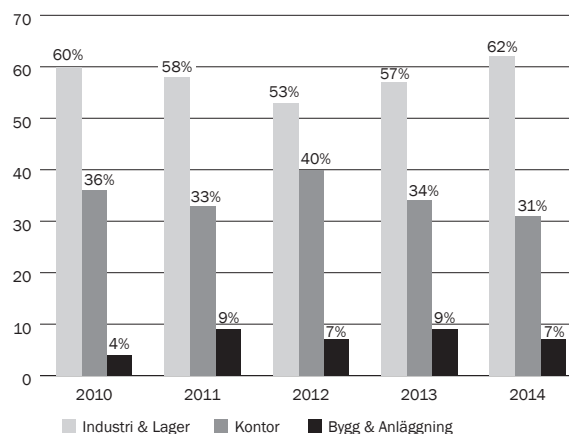
Majoriteten av den uthyrda personalen är anställd med garantilön. En annan typ av personal är studenter som arbetar extra och endast får lön då de arbetar. Ledning, personal med kundkontakt och administrativ personal är anställda med både fasta och rörliga lönedelar. All personal börjar med någon form av provanställning. Investeringar och fasta kostnader är låga tack vare korta lokal- och leasingkontrakt och outsourcad IT-drift.

Med fokus på försäljning, rekrytering och leverans kan Uniflex uppnå en hög debiteringsgrad för sina anställda. Stor vikt läggs vid nyckeltalet uthyrda personer i relation till antalet säljare, personalansvariga och övrig administrativ personal.

FÖRDELNING AV ANSTÄLLDA PER ANSTÄLLNINGSFORM



FÖRDELNING INDUSTRI OCH LAGER, KONTOR RESPEKTIVE BYGG & ANLÄGGNING



Källa: Uniflex

MOELVEN BYGGMODUL AB, KIL

”Vi tycker samarbetet funkar väldigt bra!”

Moelven är en skandinavisk industrikoncern som tillverkar byggvaror och system för byggbranschen.

”Vi väljer att samarbeta med Uniflex Bemanning för att det är enkelt, smidigt och framförallt tidsbesparande. Uniflex Bemanning är en viktig partner för oss, de förstår oss som kund och är väldigt snabba och leveranssäkra”, säger Stefan Lindskog, Driftchef på Moelven Byggmodul i Kil.

Uniflex konsult Jonas Johannesson i full gång i produktionen på Moelven. Till vänster Stefan Lindskog, Driftchef i Kil.





UNIFLEX POSITION

Uniflex positionerar sig som en marknadsledande aktör inom yrkesområdena:

- Industri
- Lager
- El & Tele
- Bygg & Anläggning
- Växel & Reception
- Försäljning & Kundenservice
- Administration

Här har Uniflex anpassat sitt erbjudande till de större kundernas behov att snabbt få tillgång till bra personal till rätt pris, ofta i större volymer.

Genom sin renodling kan Uniflex fokusera på att vara starka inom ett fåtal yrkesområden. Kombinationen av att Uniflex är ett stort välrenommerat företag samtidigt som det har lokal närvaro uppskattas av kunder och personal.

KUNDER

Uniflex kunder är främst industri- och logistikföretag som till exempel Schenker, Skanska, Coor, ISS och Cramo samt kundserviceföretag, kundtjänster och receptioner.

Viktiga försäljningsfaktorer

Pris och tillgänglighet viktigt för kunden

Uniflex kunder har behov av att snabbt få personal på plats till en rimlig kostnad och i många fall ett större antal personer. Det är viktigt att den uthyrda personalen har en tillräckligt god kompetens, men pris, service och tillgänglighet på personal har också betydelse.

Prismedvetna kunder

Kunderna är prismedvetna och upphandlar ofta tjänster från olika bemanningsföretag. Uniflex erbjuder stora kunder ett lågt pris vilket gör att stora volymer är gynnsamt. Uniflex bearbetar därför främst stora och medelstora företag med potential att bli stora beställare. Det rör sig om såväl stora multinationella företag med verksamhet på många orter som lokala företag med mer än 50 anställda.

Lokal närvaro viktig för affären

Hos stora kunder tecknar ofta den centrala inköpsavdelningen ramavtal på normalt 1–2 år med ett mindre antal leverantörer av bemanningstjänster. Den faktiska beställningen och leveransen är lokal. Det är således viktigt att det finns en närvaro på de orter där man önskar göra affärer.

IV PRODUKT AB, VÄXJÖ

IV Produkt AB anses av många som Nordens ledande tillverkare av energieffektiva och miljöriktiga luftbehandlingsaggregat. Långsiktig samverkan med kunder och leverantörer är viktigt för bolaget, vars livscykelkostnadstänkande genomsyrar hela verksamheten från produktutveckling till försäljning.

"Vi har sedan ett antal år samarbetat med Uniflex gällande vår bemanning. Vi har lärt känna några olika leverantörer och vi anser att Uniflex kan uppfylla våra krav på bästa sätt. Uniflex har rutiner och processer som säkerställer leveransen enligt våra önskemål. De är lyhörda och skräddarsyr den optimala bemanningslösningen för oss. Precis som IV Produkt så jobbar Uniflex med LEAN och ständiga förbättringar. Vi är nöjda med Uniflex och kan varmt rekommendera dem som partner", säger Andreas Johansson, Verkstadschef på IV Produkt AB i Växjö.





Kundens behov utvecklas

Inhyrd personal allt vanligare

För kunderna har det blivit naturligt att se personal från bemanningsföretag som en del av personalstyrkan. Ansvariga har lärt sig att inhyrd personal är ett effektivt sätt att klara arbetstoppar, sjukfrånvaro och även den löpande verksamheten. Många kunder har även som strategi att ha en viss del av personalen inhyrd.

Uniflex kundmix

Större kunder skapar nödvändig volym

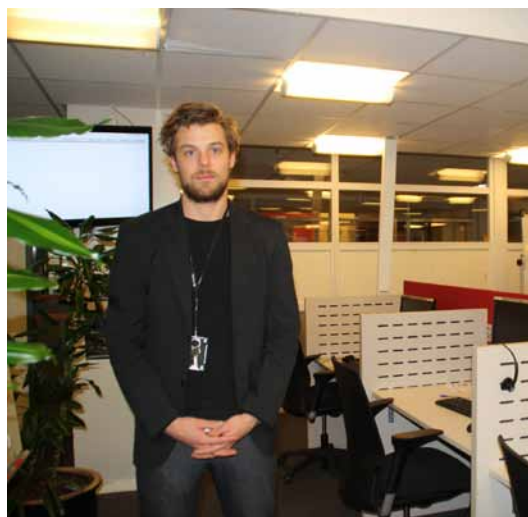
Uniflex arbetar med Key Account Managers (KAM) som är fokuserade på de stora kunderna. KAM bearbetar de centrala inköpsavdelningarna och ger sedan Uniflex lokala kontor stöd i kontakten med kundens lokala organisation.

	2014	2013	2012	2011	2010
80% av omsättning	85 största kunder	62 största kunder	54 största kunder	72 största kunder	71 största kunder
5 största kunder	29% av omsättning	36% av omsättning	42% av omsättning	37% av omsättning	35% av omsättning
Största kund	10% av omsättning	12% av omsättning	15% av omsättning	13% av omsättning	13% av omsättning

TELEPERFORMANCE NORDIC AB, STOCKHOLM

"Uniflex är en mångårig samarbetspartner till oss som har tagit bemanning och affärsnyttan till nya nivåer, där vi aktivt samarbetar för trivsel och närvaro", säger Fredrik Svesse, HR-chef på Teleperformance i Stockholm.

Teleperformance Nordic AB är ett av Sveriges äldsta och mest framgångsrika företag inom Callcenterbranschen. Bolaget har idag över 500 anställda i Sverige, med verksamhet i Stockholm, Göteborg och Söderhamn och ingår i den internationella koncernen SR Teleperformance med säte i Paris. Koncernen finns representerat i 39 länder och är därmed det mest spridda callcenterföretaget i världen.





PERSONAL

Engagerade medarbetare

Ett bemanningsföretags personal är dess största tillgång. Uniflex arbetar därför målmedvetet för att alltid ha motiverade och engagerade medarbetare. Det är en förutsättning för att säkerställa kvaliteten på våra uppdrag och för att uppnå företagets mål.

UTHYRD PERSONAL

Rekrytering

Rekrytering av personal sker genom platsannonsering, hemsidorna samt genom att anställda tipsar sina vänner.

Förutom intervjuer, tas referenser och kopior av betyg och certifikat innan en sökande anställs. Beroende på kundens behov kan även vissa tester göras.

Omhändertagande och anställningsvillkor

Kunskap ger trygghet

Den uthyrda personalen skall alltid känna trygghet i sitt arbete när de arbetar för våra kunder. Uniflex lägger stor vikt vid utbildning och information till sina anställda. Till hjälp finns en lättillgänglig personalhandbok, både i pappersform men även som en interaktiv personalhandbok i vår kunskapsportal Uniflex Academy. Uniflex följer alltid upp och bekräftar medarbetarnas insats i regelbundna avstämningar och medarbetarenkäter.

Social gemenskap

Att vara anställd på Uniflex innebär också att ingå i en social gemenskap. Företaget erbjuder löpande sociala aktiviteter för att företagets anställda skall träffas och utbyta erfarenheter. Uniflex erbjuder också all sin personal friskvårdsbidrag.

Fullt arbetsgivaransvar

Uniflex anställer sin personal och har därmed arbetsgivaransvaret medan arbetsledningen sköts av kunden. Kunden tillhandahåller också eventuella nödvändiga verktyg, maskiner, telefonisystem och liknande.

Extraarbete för studenter

Uniflex ger också möjligheter till arbete för studenter och andra som har en alternativ sysselsättning, till exempel pensionärer. De kan åta sig tidsbegränsade anställningar från någon dag till längre åtaganden i kombination med studier eller annan sysselsättning.

Personalomsättning

Hög personalomsättning normalt

Ett naturligt led i Uniflex verksamhet är hög personalomsättning bland den uthyrda personalen. I många fall blir både den uthyrde och kunden så nöjda med varandra att en uthyrning övergår i en anställning hos kunden. I andra fall vill den anställde bara arbeta en kortare tid. Många är unga och har sin första anställning hos Uniflex vilket gör det naturligt att en del väljer att återgå till studier eller att resa.

I dagsläget har det blivit allt vanligare att ta anställning på ett bemanningsföretag. Allt fler arbetstagare föredrar denna typ av anställning då det ger möjlighet till ett flexibelt arbete och ett mindre beroende av en enda arbetsgivare i tider av neddragningar.

INNEPERSONAL

Innepersonalen består huvudsakligen av säljare och personalansvariga samt ledning och stab.

Sammanvetsade team

Säljare och personalansvariga arbetar i team, så kallade affärsområden. Ett affärsområde leds av en Affärsområdeschef som, förutom att leda affärsområdet, även agerar som säljare. Säljare ansvarar för att hitta nya kunder och vidareutveckla gamla. De samarbetar med de personalansvariga som hanterar rekrytering och leverans av personal till kunden. En god samverkan mellan säljare och personalansvariga är viktig för att bemanna projekt och utveckla kunderna.

De olika teamen får olika grad av specialisering mot olika branscher beroende på kundunderlaget på den ort de befinner sig.

Key Account Managers

Affärsområdena stöds av Key Account Managers som inriktar sig på försäljning till stora företag där upphandlingen sköts centralt.

Entreprenörsanda uppmuntras

Affärsområdet utgör grunden för innepersonalens tillhörighet i organisationen. I teamet uppmuntras entreprenörsanda och kreativitet för att skapa nya affärer. De olika teamen jämför sig också för att lära av varandra och sporra till bättre resultat.



UNIFLEX SOM ARBETSGIVARE

Gott anseende

Med hjälp av sina kunniga personalansvariga och dokumenterade rutiner erbjuder Uniflex sina anställda ett bra stöd och en attraktiv anställning. Det är viktigt för att ha ett gott anseende som arbetsgivare och för att kunna upprätthålla en hög rekryteringstakt.

Personalfakta 31 december 2014

Antal anställda	3 195
Antal män	2 071
Antal kvinnor	1 124
Uthyrd personal	3 048
Innepersonal	147
Genomsnittlig anställningstid uthyrd personal	cirka 1,5 år
Genomsnittsålder	28

KÅRE NILSSON, UNIFLEX BYGG & ANLÄGGNING

"Jag har arbetat för Uniflex i drygt fyra år och tycker att jobbet är både stimulerande och utmanande."

Kåre Nilsson, 57 år, arbetar som snickare och har varit anställd på Uniflex sedan hösten 2010. För närvarande är han inhyrd hos en av de större aktörerna inom byggbranschen.

"Att varje dag möta en kunds uppdragsutmaningar och utföra dessa snabbt och effektivt ger väldigt mycket tillbaka. Det som är bäst med bemanning är att man får chansen att visa upp sig för flera aktörer vilket ger stora möjligheter till anställning om man vill söka sig vidare. Just nu tror jag dock att Uniflex får behålla mig ett tag till" säger Kåre Nilsson.





VÄLETABLERADE PROCESSER EN FRAMGÅNGSFAKTOR

Uniflex har satsat på att utveckla och dokumentera sina processer. Alla processer finns dokumenterade enligt ISO 9001 och Uniflex har rutinbeskrivningar som täcker hela verksamheten. Dessa är en viktig gemensam nämnare för hela organisationen och till stor hjälp i det dagliga arbetet.

Ett etablerat och dokumenterat arbetssätt är en betydelsefull framgångsfaktor för Uniflex. Företagets mål om tillväxt kräver ständig rekrytering av ny personal och att den snabbt kan få stöd i sitt arbete. Ett enhetligt sätt att arbeta på alla kontor och ute på uppdrag ökar också flexibiliteten och rörligheten i organisationen. Uniflex kunder och personal får också likhet i kontakter med Uniflex oberoende av vilket kontor man samarbetar med.

Miljöcertifiering

Uniflex driver en miljövänlig verksamhet och är i Sverige certifierat enligt ISO 14001. Arbetet innebär att ständigt verka för att minimera föroreningar i samband med persontransporter och att öka personalens kunskaper om relevanta miljöfrågor genom utbildning.

Arbetsmiljöcertifiering

Uniflex blev som första bemanningsföretag i Sverige arbetsmiljöcertifierat enligt den internationella standarden OHSAS 18001 och går därmed i bräschen för arbetsmiljöfrågor.

OHSAS 18001 innebär säkerställande av kvalitet inom samtliga delområden inom arbetsmiljö. Det inkluderar att etablera arbetsmiljörutiner för arbetsskador och tillbud, skyddsutrustning, medarbetareundersökningar, hur information kring arbetsmiljömål ska kommuniceras och rutiner kring bland annat trakasserier och diskriminering.

Industri- och byggföretag har väldigt höga krav på sig när det gäller säkerhet och arbetsmiljö, där arbetsmiljöansvaret är delat mellan ut- och inhyrare. Uniflex har valt att gå i spetsen och har genom certifieringen ett kvitto på hög kvalitet på arbetet kring de viktiga arbetsmiljöfrågorna.

ETABLERINGSMODELL

För att kunna växa och ge service till sina kunder etablerar Uniflex kontor på nya orter när behov uppstår. För att begränsa risken görs detta genom att arbeta med små och avgränsade resurser. Initialt upparbetar en Uniflexanställd säljare kontakter på den nya etableringsorten. Först när försäljningsvolymen tillåter det, anställs en personalansvarig. Vidare har Uniflex korta hyreskontrakt i enklare lokaler som snabbt kan sägas upp. Se vidare under Affärsmodell på sidan 5.

IT

IT-system

Bemanningsarbetet stöds av ett bemannings- och säljstödssystem, Intelliplan.

Outsourcad IT-drift

Uniflex har lagt driften av all IT på en extern part för att kunna fokusera på kärnverksamheten och upprätthålla en flexibel kostnads massa.

IMTECH ELTEKNIK AB, NORRKÖPING

"Vi har valt att arbeta med Uniflex tack vare deras stora engagemang."

Imtech Elteknik är en av Sveriges största aktörer inom elteknik och verksamheten omfattar allt ifrån totallösningar till mindre, enskilda insatser inom elkonstruktion, elinstallation, elservice samt data och telecom. Imtech arbetar med säkerhet, automation och kraftteknik samt med energioptimering och kunderna består främst av industri-företag, offentlig förvaltning, fastighetsägare och byggföretag.

"Uniflex förser oss med personal med rätt prisbild och kompetens" säger Håkan Aronsson, Filialchef på Imtech Elteknik i Norrköping. "Det som fungerat speciellt bra med Uniflex är att de lyckas tillgodose vårt behov av personal på så kort tid som vår verksamhet ofta kräver."





VARUMÄRKE OCH RENOMMÉ

Uniflex arbetar på flera plan för att stärka sin marknadsposition.

Den viktigaste kanalen är den personliga försäljningen. Uniflex säljare bearbetar personer inom näringslivet och den offentliga sektorn som tecknar avtal med bemanningsföretag till exempel inköps- och personalchefer, samt de som avropar tjänster, såsom produktionschefer, kundtjänstchefer och arbetsledare.

Att stärka Uniflex varumärke är viktigt ur försäljningssynpunkt och Uniflex arbetar aktivt med detta. När viktiga beslutsfattare känner till Uniflex ökar möjligheterna att få vara med att offerera och vinna viktiga affärer. Sedan starten 2002 har Uniflex successivt blivit mer känt i beman-

ningsbranschen genom olika insatser. Det är bland annat viktigt att sprida kännedomen om bolagets specialisering. Bolaget arbetar med olika mediekkanaler. Insatserna syftar till att öka kännedomen om Uniflex bland såväl kunder som potentiella anställda.

Varumärkesbyggandet mot arbetsökande sker främst genom platsannonsering och hemsidorna. Utöver detta utförs även reklamkampanjer.

Uniflex är auktoriserat som bemanningsföretag av Almega-Bemanningsföretagen. Det är en betydelsefull kvalitetsstämpel för företaget. Även noteringen på Stockholmsbörsen är viktig i och med att kraven som ställs bidrar till hög kvalitet liksom ökar intresset och kännedomen om bolaget.



RELACOM AB, NORRKÖPING

"Uniflex har satt sig in i våra behov och kan vår verksamhet."

Relacom är en ledande leverantör av tekniska tjänster som erbjuder strategiska lösningar inom telekom, kraft och M2M. Relacom har genom åren blivit en uppskattad partner för ledande globala telekommunikations- och kraftleverantörer, såväl som för nationella detaljister och företag i logistikbranschen.

"Uniflex känner till hur vår grupp ser ut och vilka personligheter som passar in. De presenterar, introducerar och följer upp de kandidater vi tar in. Jag behöver aldrig oroa mig efter jag bitt Uniflex om hjälp. Jag vet att han kommer leverera", säger Jimmy Skoglund, Områdeschef Relacom i Norrköping.

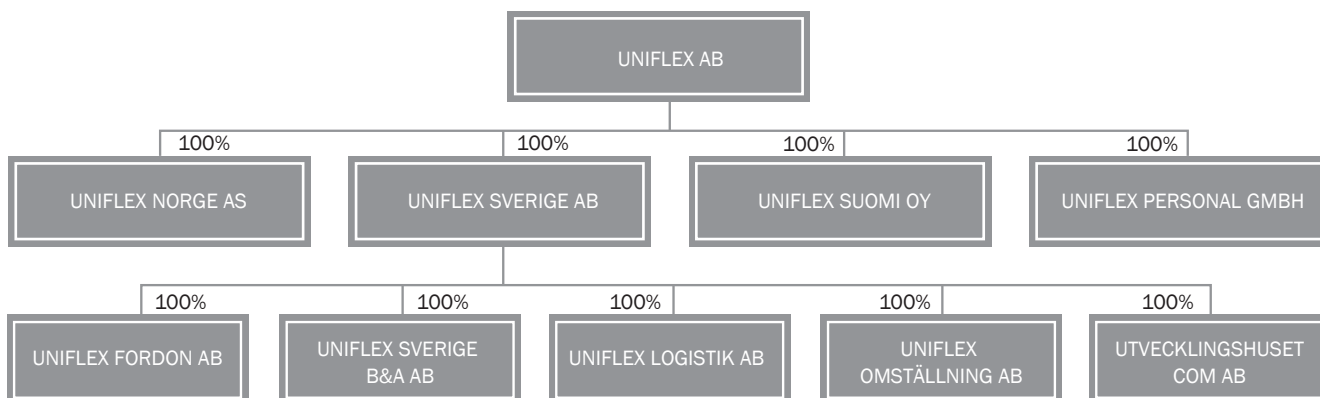
"Jag får snabbt mina behov lösta med personal som har rätt kompetens och rätt attityd. Detta flexibla och effektiva samarbete betyder mycket för mig och bidrar till vår framgång i Relacom i Norrköping."





ORGANISATION

Uniflexkoncernen bestod den 31 december 2014 av tio bolag i fyra länder; Sverige, Norge, Finland och Tyskland. Verksamheten finns på runt 40 orter i Sverige, 6 orter i Norge, Helsingfors i Finland samt 6 orter i Tyskland.



Kontoren i Sverige är uppdelade i två marknadsområden för vilka marknadsområdescheferna har det övergripande ansvaret och de rapporterar direkt till VD. I varje lokalkontor finns ett eller flera affärsområden med ett gemensamt ansvar för en viss del av marknaden.

I de utländska bolagen samt i Utvecklingshuset är det respektive VD som ansvarar för hela verksamheten.

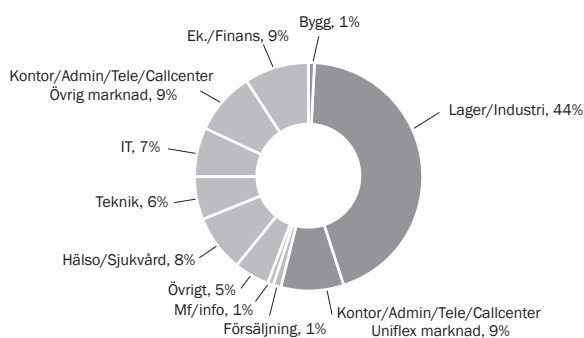


DEN SVENSKA BEMANNINGSBRANSCHEN En bransch i tillväxt

Den svenska bemanningsbranschen har fram till för några år sedan haft en stark tillväxt. Avregleringen av marknaden 1992 ledde till att ett stort antal bemanningsföretag bildades och att utländska aktörer etablerade sig på den svenska marknaden. Inledningsvis var bemanning fram-

förallt vanlig inom kontors- och ekonomifunktioner. Yrkesområdena industri och lager saknade länge kollektivavtal med LO. År 2000 när Almega-Bemanningsföretagen, bemanningsföretagens branschorganisation i Sverige, och LO tecknade kollektivavtal inleddes en tillväxtfas som fortsatt under hela 2000-talet.

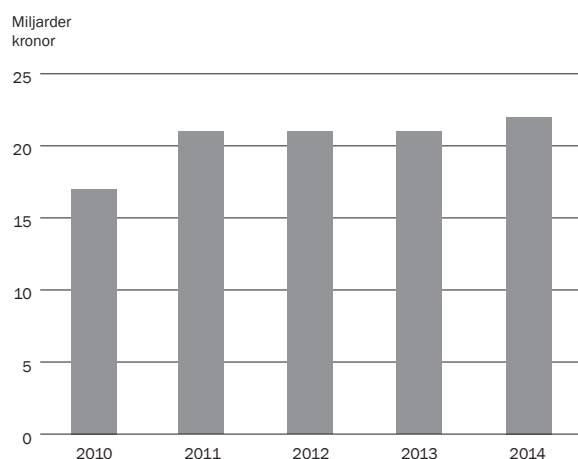
OMSÄTTNING PER YRKESOMRÅDE



Källa: Bemanningsföretagens utveckling 2014

Av omsättningen i den svenska bemanningsbranschen utgör Uniflex yrkesområden industri, lager, bygg och kontor drygt 50 procent.

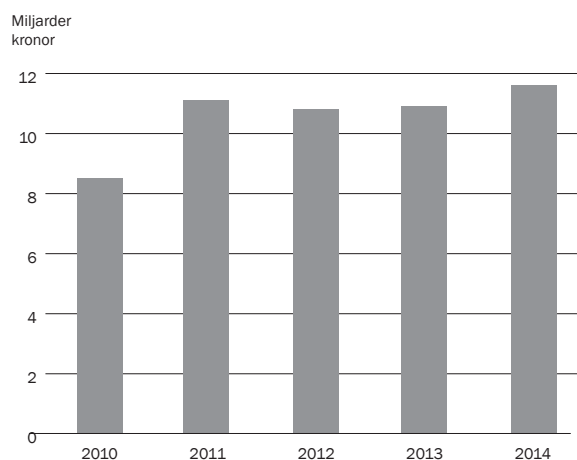
BEMANNINGSBRANSCHENS OMSÄTTNING I SVERIGE



Källa: Bemanningsföretagens utveckling 2014

Den svenska bemanningsbranschen har haft en viss tillväxt de senaste fem åren och omsatte 2014 cirka 21,6 miljarder kronor (20,6 miljarder kronor 2013).

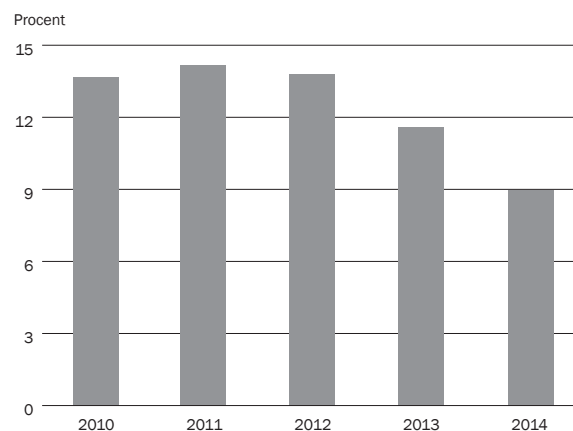
BRANSCHENS OMSÄTTNING INDUSTRI LAGER KONTOR BYGG



Källa: Bemanningsföretagens utveckling 2014

Under de senaste fem åren har denna del av bemanningsmarknaden haft en viss tillväxt. Under 2014 ökade marknaden för de yrkesområden Uniflex är verksamt med 6 procent. Uniflex minskade under samma period sin omsättning med 18 procent.

UNIFLEX MARKNADSANDEL



Källa: Bemanningsföretagens utveckling 2014

Uniflex marknadsandel har minskat från 13,7 procent 2010 till 9,0 procent 2014.



Penetrationsgraden ännu låg

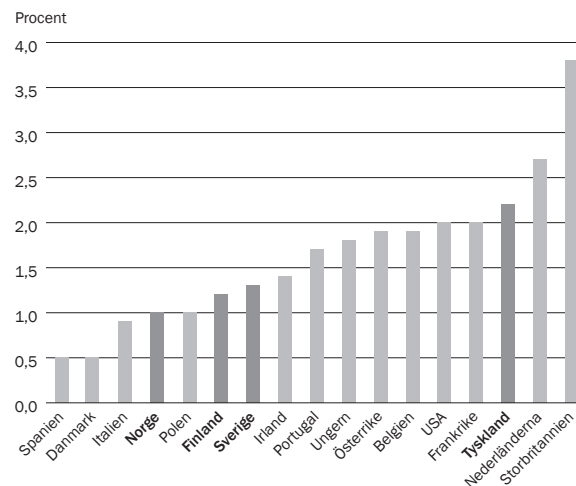
Under 2014 var cirka 1,5 procent av den svenska arbetskraften sysselsatt i bemanningsbranschen. I relation till övriga Europa är detta lågt. I mer mogna marknader såsom Storbritannien, Nederländerna och Frankrike, som inte har varit reglerade, uppgår penetrationsgraden till 2–3 procent. Med penetrationsgrad menas den andel av den totala arbetskraften som är sysselsatt i bemanningsbranschen. Uniflex bedömning är att marknadstillväxten för bolagets tjänster långsiktigt kommer att öka. Nya kunder kommer till och många företag utökar bemanningsandelen av personalstyrkan. På kort sikt är tillväxten mer svårbedömd.

I många branscher har inhyrd personal blivit en naturlig del av verksamheten för att upprätthålla flexibilitet och möta förändringar i efterfrågan. Men det finns fortfarande flera branscher såsom bygg, dagligvaruhandel och restauranger där företagen ännu inte anlitar bemanningsföretag i någon större utsträckning.

Branschen är konjunkturkänslig

Likt många andra branscher är bemanningsbranschen beroende av den allmänna ekonomiska utvecklingen i samhället. Under 2009 sjönk branschens omsättning inom de yrkesområden där Uniflex verkar, för att sedan växa igen 2010–2011. Perioden 2012–2014 har karaktäriserats av en i stort sett stillastående marknad.

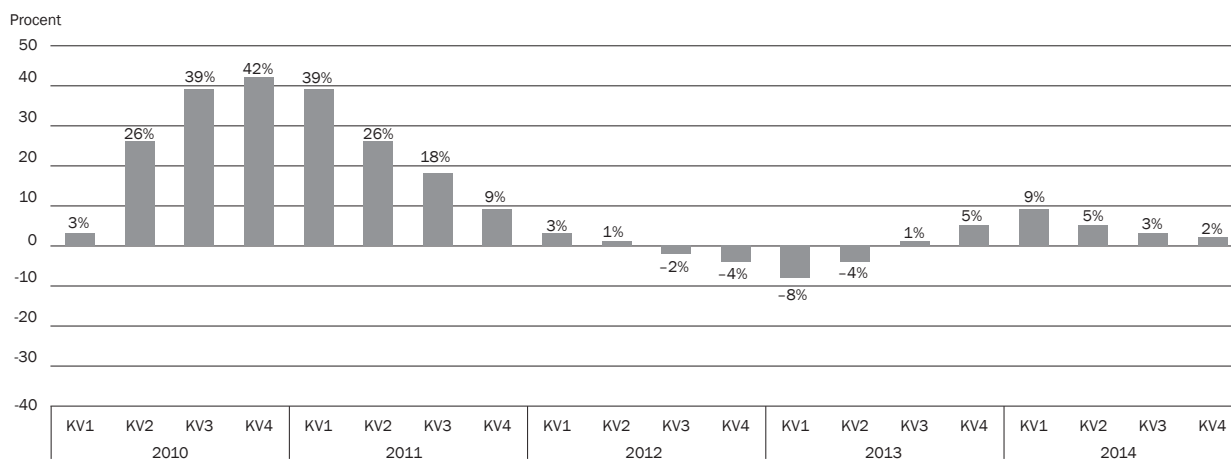
PENETRATIONSGRAD



Källa: Ciett Economic Report, 2014 Edition

Penetrationsgraden för bemanningstjänster är lägre i Sverige än i stora delar av övriga Europa.

OMSÄTTNINGsutveckling för bemanningsföretagen – alla yrkesområden



Källa: Bemanningsföretagens utveckling 2014



KONKURRENSSITUATION

Fördelning i branschen

I branschorganisationen Bemanningsföretagen finns över 500 medlemsföretag av varierande storlek och inriktning, varav 440 är auktoriserade bemanningsföretag och/eller auktoriserade omställningsföretag. De tio största aktörerna står för drygt 75 procent av omsättningen.

Stora bemanningsföretag

Uniflex största konkurrenter inom bemanningsbranschen i Sverige är Proffice, Manpower, Adecco och statliga Lernia. Samtliga dessa bolag är fullsortimentsleverantörer med ett brett bemanningserbjudande som omfattar såväl högre tjänstemän som personal till de yrkesområden där Uniflex är verksamt. Dessa konkurrenter har sin grund inom området kontor och är av tradition starka just där. De var dock tidiga med att börja hyra ut industri- och lagerpersonal och har byggt upp en stark position även här.

Uniflex tidigare ägare Poolia har ett nischat erbjudande och verkar inom området kvalificerade tjänstemän. De är ingen konkurrent utan bolagen arbetar i ett fåtal fall tillsammans för att skapa ett kombinerat och konkurrenskraftigt alternativ till stora fullsortimentsleverantörer.

Lokal och regional konkurrens

Uniflex konkurrerar också med ett stort antal lokala och regionala företag. De flesta av dem är små och har i många fall endast några tiotal uthyrda personer.

Nischade konkurrenter

Ett fåtal bolag i Sverige har inriktat sig mot i stort sett samma nisch som Uniflex. Bland dessa finns till exempel statliga Lernia, Randstad Sverige och Logent. Logent är dock i många delar inte ett traditionellt bemanningsföretag då de ofta tar ansvar för ett helt lager såsom logistikföretag gör.

OLIKA GRUPPER AV KONKURRENTER

Globala fullsortiments-leverantörer	Globala nisch-leverantörer	Nationella fullsortiments-leverantörer	Nationella nisch-leverantörer	Lokala leverantörer
Manpower	Michael Page (tjänstemän)	Proffice, Sverige	Poolia, Sverige (tjänstemän)	Montico (industri och lager, södra Sverige)
Adecco	Hays (tjänstemän)		Uniflex	
Randstad, globalt			Dedicare (vård)	
			Statliga Lernia (teknik, industri)	
			Logent (logistik)	

Bemanningsmarknaden rymmer olika typer av aktörer. Ovan visas exempel på dessa.

Olika sätt att konkurrera

Konkurrensfaktorer som kompetens, tillgänglighet och pris har olika betydelse i olika bemanningssegment.

Inom de yrkesområden där Uniflex är verksamt är det viktigt att snabbt få personal på plats, ofta ett större antal personer, till en så låg kostnad som möjligt. Inhyrd personal förväntas ha tillräcklig erfarenhet och kompetens.

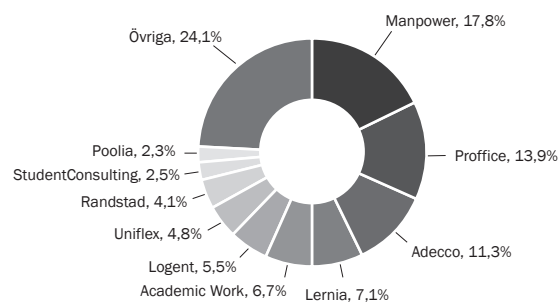
Företag som söker kvalificerade tjänstemän värderar lång utbildning. Urvalsprocessen och ledtider är ofta längre. Affärer sker styckvis, men i gengäld är marginalerna något större.

Ett auktoriserat bemanningsföretag

Uniflex är medlem i Almega – Bemanningsföretagen och följer därmed branschens etiska regler. Dessa regler lägger bland annat stor vikt vid att:

- bedöma och välja medarbetare och kandidater enbart efter kompetens, kunskap och färdigheter.
- ha kunskap och agera efter de regler som gäller på arbetsmarknaden och gällande kollektivavtal.
- respektera individen och dennes integritet.

AKTÖRER I BEMANNINGSBRANSCHEN



Källa: Bemanningsföretagens branschorganisation i Sverige.

Bemanningsmarknaden i Sverige är fragmenterad men domineras av ett fåtal större aktörer.



LÖNER

Kollektivavtal styr lönenivån

Uniflex har kollektivavtal med LO, Unionen och Akademikerförbunden. LO:s arbetaravtal gäller för Uniflex anställda inom industri, lager, bygg och anläggning, el och tele, butik, städ och restaurang (55 procent av den uthyrda personalen) medan Unionens tjänstemannaavtal gäller för Uniflex anställda inom område kontor, administration, call-center och reception (45 procent av den uthyrda personalen). Uniflex skall enligt LO-avtalet betala samma lön till sina anställda som kunderna i genomsnitt betalar till sina egna anställda. Detta gör att villkoren för Uniflex LO-anställda varierar beroende på vilket företag de är uthyrda till. För Uniflex tjänstemän sker lönesättningen individuellt. Kollektivavtalen gäller vanligtvis mellan ett och tre år.

Garanterad lön

Alla anställda börjar med någon form av provanställning/visstidsanställning vilken vanligen varar sex månader. Därefter blir de tillsvidareanställda. Lönen utgår per timme eller månad och den anställde är garanterad en viss lön som uppgår till mellan cirka 80 och 100 procent av en heltidslön beroende på anställningstid och kollektivavtal. Kunden betalar normalt per timme och oftast hyrs personalen in på heltid. Ett uppdrag sträcker sig vanligen över en eller flera månader, men kan också vara så kort som några timmar.

ARBETSRÄTT

Twister

Uniflex tillämpar, i egenskap av auktoriserat bemanningsföretag, kollektivavtal för arbetare respektive tjänstemän inom bemanning. Bolaget arbetar kontinuerligt med att upprätthålla en hög kunskap i tillämpningen av kollektivavtalen samt övriga arbetsrättsliga regler som finns att förhålla sig till. Under 2014 kallade bolagets fackliga motparter till förhandling i 9 olika ärenden. Majoriteten av dessa tvister kunde lösas på lokal nivå. I förhållande till antalet anställda på Uniflex, som i genomsnitt under 2014 var 3 593 stycken, ser bolaget detta som ett fint kvitto på att det har en god efterlevnad av kollektivavtal och övriga arbetsrättsliga regler. Under 2015 kommer bolaget fortsätta arbeta på inslagna spår.

Visselpipan

Uniflex arbetar aktivt med att uppmuntra sina medarbetare till att komma med feedback och förbättringsförslag. Medarbetare på Uniflex har årliga medarbetarsamtal och utöver det får man även möjlighet att anonymt i en medarbetarenkät bedöma Uniflex som arbetsgivare. Uniflex har sedan 2012 även ett så kallat Visselpipesystem. Systemet grundar sig i att den anställde ska ges möjlighet att lämna åsikter och förslag till annan än sin närmsta chef samt även ges möjlighet att vara anonym. Man kan kontakta Visselpipan via e-post alternativt genom att skicka post. Ärendena hanteras sedan av personalavdelningen och om önskemål om att vara anonym finns respekteras detta. Under 2014 har totalt 4 stycken ärenden inkommit till Visselpipan.

Arbetsskador

I enlighet med arbetsmiljölagen 3 kap, §2 ska Uniflex systematiskt planera, leda och kontrollera verksamheten på ett sätt som säkerställer att arbetsmiljön uppfyller kraven i lagen och dess föreskrifter, samt arbetsmiljörelaterade övriga lagefterlevnadskrav. Uniflex ska löpande utreda arbetsskador, undersöka risker i verksamheten och vidta de åtgärder som krävs. Åtgärder som inte kan vidtas omedelbart ska skrivas ner i en handlingsplan och tidplaneras. Förebyggande hälsoarbete ska främjas för att förhindra ohälsa och olyckor. Under 2014 rapporterades 4 tillbud samt 37 arbetsskador. Varje tillbud och arbetsskada har utretts och åtgärder har vidtagits. Uniflex är sedan 2011 certifierade enligt den internationella standarden OHSAS 18001 i arbetsmiljö.



NORGE

Verksamheten i korthet

I Norge har Uniflex kontor på sex orter (Oslo, Bergen, Stavanger, Trondheim, Fredrikstad och Porsgrunn). Uniflex bemannar och rekryterar inom yrkesområdena Bygg & Anläggning, Industri & Lager och Kontor & Administration. Uniflex är medlem i branschorganisationen NHO Service.

Året som gått – 2014

Året har präglats av tillväxt och en breddad kundbas. Tyvärr ledde nedgången i oljepriset till att affärerna i oljeservice-sektorn dog ut under hösten. Jämfört med tidigare år har dock Uniflex Norge en bättre branschspridning på sina kunder.

Under 2014 ökade omsättningen i Uniflex Norge med drygt 8 procent till 83,6 MSEK (77,1). I lokal valuta var ökningen drygt 10 procent. Bygg & Anläggning stod för 35 procent (40) av omsättningen, Kontor & Administration för 40 procent (35) och 25 procent (25) kommer från Industri & Lager.

Lönsamheten förbättrades jämfört med 2013, men tyvärr saknades 0,1 MSEK för att uppnå break-even på helåret. Rörelseresultatet 2014 uppgick till -0,1 MSEK jämfört med -0,8 MSEK 2013.

Antalet årsanställda i Norge var 146 stycken i genomsnitt 2014 (127 stycken 2013).

Marknaden

Den norska ekonomin har haft en väldigt stark tillväxt de senaste åren, men har under 2014 försvagats något, bland annat på grund av lägre oljepris. Bemanningsbranschen hade en negativ tillväxt på -2,1 procent 2014.

Visioner

Med god ordning på den norska verksamheten och med tydliga mål för tillväxt och lönsamhet ser vi nu stora möjligheter att fortsätta vår tillväxt med lönsamhet under 2015. Vi kommer att arbeta med att stärka vår position hos våra befintliga kunder, men vi kommer parallellt även att fortsätta vår bearbetning inom storkundsegmentet. Kundtjänstsektorn är vidare en personalintensiv bransch och vi ser goda möjligheter för oss där. Samtidigt tänker vi bli starkare inom Bygg & Anläggning och då framför allt inom anläggningssektorn då det i Norge kommer att investeras i nya vägar under många år framöver. Målet är att tillväxten under 2015 kommer att placera oss på topp-20 största bemanningsföretagen i Norge.





FINLAND

Verksamheten i korthet

I Finland har Uniflex verksamhet i Helsingfors. Uniflex bemannar och rekryterar inom yrkesområdena Bygg & Anläggning, Industri & Lager och Kontor & Administration. Uniflex är medlem i branschorganisationen HPL (Henkilöstöpalveluyritysten liitto).

Vår finska verksamhet är för liten för att bära sina kostnader och under 2015 kommer fokus att ligga på att nå break-even genom att öka omsättningen.

Marknaden

Finland hade under 2014 en noll BNP-tillväxt och arbetslösheten var ca 9 procent. Under 2015 bedömer dock SEB att BNP kommer att öka något vilket kommer ha en positiv påverkan på oss. Bemanningsbranschens branschorganisation HPL införde under 2013 en ny auktorisering för att övervaka branschen och dess utveckling samt arbetstagarnas rättigheter och förmåner. Uniflex Suomi Oy var ett av de första företagen som fick auktoriseringen.





TYSKLAND

Verksamheten i korthet

Uniflex i Tyskland har i stort sett samma inriktning som Uniflex i Sverige och arbetar främst med industriarbetare, lagerpersonal och kundservicepersonal. Verksamheten bedrivs från kontoren i Hannover, Stuttgart, Dresden, Erfurt, Recklinghausen och Dortmund.

Historik

Uniflex förvärvade den 1 mars 2013 en tysk bemanningsverksamhet med 30 MSEK i årsomsättning. Köpeskillingen uppgick till 5,2 MSEK varav 4,7 MSEK avser immateriella tillgångar vilka skrivs av med 1 MSEK per år under fem år. Omsättningen 2014 uppgick till 32 MSEK och rörelseresultatet till -8,4 MSEK varav 1,0 MSEK avser avskrivningar av immateriella tillgångar. Den främsta orsaken till förlusterna var att två kontor i början av året gick över till en konkurrent och tog affärerna med sig samt skapade stor oreda. Omställningen har tagit hela 2014. Fokus är nu på att öka omsättningen för att i första hand nå ett nollresultat och sedan vinst.

Under 2014 växte Tysklands BNP med 1,5 procent och enligt SEB:s tillväxtprognos för 2015 väntas Tysklands BNP öka med 1,6 procent, vilket är positivt för bemanningsbranschen och därmed oss.

Marknaden

Den tyska bemanningsbranschen uppgår till ca 160 miljarder SEK enligt den tyska branschföreningen. Andelen som arbetar i branschen av totala arbetskraften är drygt 2,0 procent. I många avseenden liknar den tyska bemanningsbranschen den svenska med kollektivavtal och garanti-löner.





INNEHÅLLSFÖRTECKNING

FÖRVALTNINGSBERÄTTELSE INKL. BOLAGSSTYRNINGSRAPPORT	21
UNIFLEXAKTIEN	27
FINANSIELLA NYCKELTAL	28
RESULTATRÄKNING FÖR KONCERN OCH MODERBOLAG	29
RAPPORT ÖVER TOTALRESULTAT FÖR KONCERN OCH MODERBOLAG	29
BALANSRÄKNING FÖR KONCERN OCH MODERBOLAG	30
KASSAFLÖDESANALYS FÖR KONCERN OCH MODERBOLAG	32
FÖRÄNDRING I EGET KAPITAL FÖR KONCERN OCH MODERBOLAG	33
NOT 1 REDOVISNINGS- OCH VÄRDERINGSPRINCIPER	34
NOT 2 SEGMENTREDOVISNING	37
NOT 3 ARVODE TILL REVISORER	38
NOT 4 OPERATIONELLA LEASINGAVTAL	38
NOT 5 PERSONAL	38
NOT 6 ERSÄTTNINGAR TILL LEDANDE BEFATTNINGSHAVARE	39
NOT 7 FINANSNETTO	41
NOT 8 SKATTER	42
NOT 9 GOODWILL	43
NOT 10 ÖVRIGA IMMATERIELLA ANLÄGGNINGSTILLGÅNGAR	43
NOT 11 INVENTARIER	43
NOT 12 ANDELAR I KONCERNFÖRETAG	44
NOT 13 FÖRUTBETALDA KOSTNADER OCH UPPLUPNA INTÄKTER	45
NOT 14 UPPLUPNA KOSTNADER OCH FÖRUTBETALDA INTÄKTER	45
NOT 15 LIKVIDA MEDEL	45
NOT 16 RISKER OCH OSÄKERHETSFAKTORER	45
NOT 17 TRANSAKTIONER MED NÄRSTÅENDE	47
NOT 18 RESULTAT PER AKTIE	47
NOT 19 UTDELNING	47
NOT 20 KUNDFORDRINGAR	48
NOT 21 FORDRINGAR KONCERNBOLAG	48
NOT 22 STÄLLDA SÄKERHETER OCH ANSVARSFÖRBINDELSER	48
NOT 23 RÖRELSEFÖRVÄRV	49
NOT 24 HÄNDELSER EFTER BALANSDAGEN	49
NOT 25 VIKTIGA UPPSKATTNINGAR OCH BEDÖMNINGAR	50



Styrelsen och verkställande direktören för Uniflex AB (publ), org nr 556462-0887 med säte i Stockholm, Sverige, avger härmed årsredovisning och koncernredovisning för verksamhetsåret 2014. Årsredovisningen har av styrelsen godkänts för utfärdande den 27 mars 2015. Koncernens och moderbolagets resultat- och balansräkningar ska föreläggas för fastställelse på årsstämman den 22 april 2015.

VERKSAMHETEN

Uniflex är ett Auktoriserat bemanningsföretag som arbetar med uthyrning, rekrytering och omställning av personal inom yrkesområdena industri, lager, bygg, el, administration, försäljning och kundservice.

Uniflex affärsidé är att vara bäst på att förse företag och organisationer med den kompetens som tillfälligt eller permanent tillgodoser deras behov inom Uniflex nisch. Uniflex strategi är; Rätt pris, Snabbhet och Flexibilitet. Uniflex ledstjärnor är; Affärsfokus, Engagemang, Glädje och Ansvarstagande.

Uniflex verksamhet bedrivs i fyra länder; Sverige, Norge, Finland och Tyskland.

VIKTIGA HÄNDELSER UNDER 2014

- Uniflex ändrar del av strategin från Lägst pris till Rätt pris.
- Samarbetsavtalet med Skanska Sverige AB förlängdes till och med 2016 med möjlighet till förlängning till och med 2018 och omfattar uthyrning av personal till samtliga bolag inom Skanskakoncernen i Sverige.
- Uniflex och Cramo AB tecknade avtal avseende bemanningstjänster. Avtalet som sträcker sig från augusti 2014 och löper tills vidare, omfattar uthyrning av personal till Cramos arbetsställen i Sverige och är rikstäckande.
- Hari Turcinhodzic utsågs till VD för Utvecklingshuset och tillträdde 1 september.

FÖRÄNDRINGAR I KONCERNEN

Under 2014 har det inte skett några väsentliga förändringar i koncernstrukturen.

ORGANISATION

Under 2014 har det inte skett några väsentliga förändringar i organisationen. Uniflex finns nu på runt 40 orter i Sverige, 6 orter i Norge, 6 orter i Tyskland samt i Helsingfors, Finland.

OMSÄTTNING

Omsättningen för koncernen minskade år 2014 med 16,1 procent till 1 173,0 MSEK (1 397,7).

Den del av marknaden i Sverige där Uniflex är verksamt bedöms utifrån bemanningsföretagens statistik ha ökat med 6 procent under 2014. Under motsvarande period minskade Uniflex sin omsättning med 16 procent i Sverige. Det kan konstateras att Uniflex omsättningsutveckling är sämre än totalmarknadens. Av omsättningen i Sverige kommer 69 procent (66) från arbetarsidan och 31 procent (34) från tjänstemannasidan.

Omsättningen på flera av Uniflex marknader har minskat jämfört med föregående år. En del av orsaken är ett strategiarbete som resulterat i att Uniflex ändrat del av strategin från lägst pris till rätt pris, vilket i praktiken inneburit att priserna höjts mot ett antal kunder där lönsamheten inte varit tillfredsställande. På kort sikt har det inneburit att en del samarbeten avslutats, med minskade intäkter som följd.

Normalt är andra halvåret starkare än det första, vilket också är fallet under 2014. Under 2014 stod de fem största kunderna för 29 procent (36) av omsättningen. 85 (62) kunder stod för 80 procent av omsättningen. Ingen kund har under 2014 stått för mer än 10 procent (12) av omsättningen.

RESULTAT

Resultatet efter finansiella poster för helåret uppgick till 17,8 MSEK (20,1). Rörelseresultatet uppgick till 17,4 MSEK (21,5). Det ger en rörelsemarginal på 1,5 procent (1,5). Uniflex har som mål att rörelsemarginalen över en konjunkturcykel i genomsnitt ska uppgå till 5 procent. Under de senaste fem åren har rörelsemarginalen i genomsnitt varit 2,8 procent.

LIKVIDITET OCH FINANSIERING

Uniflex styrelse har uppfattningen att Uniflex skall ha en stark kapitalbas och att koncernens tillväxt huvudsakligen skall finansieras med eget kapital. Mot bakgrund av detta anser Uniflex att bolagets soliditet skall överstiga 15 procent. Det förhållandevis låga soliditetsmålet motiveras av att koncernen sannolikt inte kommer att göra några större bolagsförvärv eftersom Uniflex hittat en bra modell för att främja organisk tillväxt kombinerat med förvärv av mindre enheter för start av nya områden eller marknader.

Koncernens likvida medel uppgick per den 31 december 2014 till 16,6 MSEK (18,8). Under 2014 har checkräkningskreditens minskats med 20 MSEK och uppgår per 31 december 2014 till 60 MSEK. Per den 31 december 2014 har 0 MSEK (40,0) av krediterna utnyttjats.



Kassaflödet från den löpande verksamheten var under året 50,2 MSEK (-19,6). Förändringen jämfört med föregående år beror främst på minskade kundfordringar samt minskade kortfristiga skulder. Kassaflödet från finansieringsverksamheten uppgick till -52,2 MSEK (29,8) och avser i sin helhet återbetalad checkräkningskredit (-40,0 MSEK) och utdelning (-12,2 MSEK). Soliditeten uppgick till 26,9 procent (21,6).

INVESTERINGAR

Koncernens investeringar i anläggningstillgångar uppgick till 0,2 MSEK (1,1).

MEDARBETARE

Medelantalet anställda omräknat till heltidstjänster uppgick till 2 633 personer (3 219). Per den 31 december 2014 uppgick antalet anställda till 3 195 personer (4 430).

Uniflex har det fulla arbetsgivaransvaret för sina anställda medan arbetsledningen sköts av kunden. Uniflex följer de lagar och praxis som gäller för bemanningsföretag i respektive land som bolaget är verksam i. På bolagets största marknad Sverige har Uniflex kollektivavtal med LO (för industri-, lager- och byggområdet), Unionen (för kontorsområdet) och Akademikerförbunden. Uniflex skall enligt LO-avtalet betala samma lön till sina anställda som kunderna i genomsnitt betalar till sina egna anställda.

MILJÖ

Uniflex driver en miljövänlig verksamhet och är certifierat enligt ISO 14001. Arbetet innebär att ständigt verka för att minimera föroreningar i samband med persontransporter och att öka personalens kunskaper om relevanta miljöfrågor genom utbildning.

Uniflex verksamhet är inte tillstånds- eller anmälningspliktig enligt miljöbalken.

AKTIEN

Uniflex är noterat på Nasdaq Stockholm Small Cap. Bolaget noterades på Stockholmsbörsens Nordiska lista den 1 november 2006. Dessförinnan var aktien noterad på First North sedan 19 november 2004 då Poolia AB skiftade ut hela sitt innehav i Uniflex till sina aktieägare. Per 31 december 2014 fanns det totalt 17 361 690 aktier i Uniflex. Aktierna är uppdelade i 4 023 815 A-aktier och 13 337 875 B-aktier. Samtliga aktier äger lika rätt till andel i Uniflex tillgångar och vinst. Aktie av serie A medför en (1) röst och aktie av serie B medför en femtedels (1/5) röst.

Bolagets största aktieägare, Björn Örås, har ett aktieinnehav om 4 023 815 A-aktier och 3 101 445 B-aktier vilket motsvarar en andel om 41,04 procent av aktiekapitalet samt 69,40 procent av antalet röster. I övrigt finns inget direkt eller indirekt aktieinnehav överstigande en tiondel av röstetalet för samtliga aktier i bolaget. För vidare information om Uniflex aktie och ägarstruktur, se sidan 27.

FRAMTID

För att återigen få koncernen att växa och nå en rörelsemarginal på fem procent över en konjunkturcykel, har Uniflex genomfört ett strategiarbete som resulterat i att bolaget ändrat strategin från lägst pris till rätt pris. Det innebär i praktiken att Uniflex har höjt priset mot ett antal kunder där bolaget tidigare inte haft tillfredsställande lönsamhet. På kort sikt innebär det att en del samarbeten avslutats, med minskade intäkter som följd. Många kunder har dock visat stor förståelse för Uniflex nya strategi och sett rimligheten i att betala för den kompetens och flexibilitet som bolaget faktiskt tillhandahåller och Uniflex är övertygat om att detta är helt rätt väg framåt.

Bolaget kommer under 2015 att fortsätta arbeta på flera plan för att stärka sin marknadsposition, bland annat genom att öka kännedomen om Uniflex på våra nya marknader.

Varumärkesbyggandet görs via personlig försäljning, olika mediekanaler samt gentemot arbetssökande, främst genom platsannonsering och företagets hemsidor.

Penetrationsgraden för inhyrd personal ligger strax över en procent i de länder Uniflex är verksam i. Det är lågt i jämförelse med vissa andra EU-länder där bemanningsbranschen inte har varit reglerad. Där är penetrationen mellan två och tre procent. Bolaget ser utifrån detta att det finns en stor tillväxtpotential.

RISKER

Vid en konjunkturedgång finns risk för att många kunder minskar användandet av temporär personal. En konjunkturedgång kan också innebära en allmän prispress och ökad konkurrens från andra bemanningsföretag. Uniflex strategi att till största delen arbeta med rörlig kostnadsmassa gör att bolaget snabbt kan dra ner sina kostnader vid en konjunkturedgång. Bolagets starka finansiella ställning är också en styrka i ett sådant skede.

I dagsläget upplever inte Uniflex några större problem med rekryteringen av ny personal. Det kan dock inte uteslutas



att det vid en minskning av arbetslösheten, blir svårare att rekrytera personal.

Inom samtliga av Uniflex yrkesområden sker en del av försäljningen till få men större kunder. Bolaget skulle påverkas negativt om de försvinner och inte ersätts av nya. Bolaget minskar dock stadigt beroendet av enskilda kunder.

En risk som aktualiserats genom vissa politiska partiers uttalanden är att bemanningsföretag kan komma att ställas inför en hårdare politisk reglering.

I not 16 finns ytterligare redogörelser av koncernens risker och osäkerhetsfaktorer.

RIKTLINJER FÖR ERSÄTTNING TILL LEDANDE BEFATTNINGSHAVARE

Styrelsen föreslår att årsstämman fattar beslut om följande riktlinjer för ersättning till ledande befattningshavare inom Uniflexkoncernen.

Riktlinjerna skall omfatta verkställande direktören och övriga medlemmar av koncernledningen och skall tillämpas på anställningsavtal som ingås efter årsstämman 2015 för tiden intill nästa årsstämma, samt även på ändringar i gällande anställningsavtal som görs under sagda tid.

Ersättningar till VD beslutas av styrelsen i Uniflex. VD beslutar om ersättningar till övriga ledande befattningshavare. Styrelsen skall ha rätt att frångå av årsstämman beslutade riktlinjer om det i ett enskilt fall finns särskilda skäl för det.

Bolaget skall sträva efter att erbjuda de ledande befattningshavarna ersättningar vilka i rimlig utsträckning återspeglar den enskilde befattningshavarens och koncernens prestationer. Ersättningen kan bestå av grundlön, rörlig ersättning, pensionsförmån m.m. Fördelningen mellan grundlön och rörlig ersättning skall stå i proportion till befattningshavarens ansvar och prestation. Vid bestämmande av eventuell rörlig ersättning skall denna relateras främst till rörelseresultatet för koncernen och/eller för den del av koncernen inom vilken den aktuella befattningshavaren är verksam. Därutöver kan specifika, individrelaterade indikatorer användas vid bestämmande av nivåer för rörlig ersättning. För lönesättningen skall klart definierade prestationsnivåer tillämpas, vilka avspeglar av styrelsen beslutade planer för verksamheten. Med hänsyn till den betydelse som koncernens resultatutveckling och den individuella prestationen har för lönenivån, kan den rörliga ersättningen utgöra en betydande del av den totala ersättningen till med-

lemmar av koncernledningen. Den rörliga ersättningen skall för verkställande direktören kunna uppgå till högst 80 procent av grundlönen och för övriga ledande befattningshavare till högst 100 procent av grundlönen.

Styrelsen skall årligen utvärdera huruvida någon form av aktierelaterat incitamentsprogram, utöver de befintliga teckningsoptionsprogrammen 2012/2016 respektive 2013/2017, skall föreslås årsstämman, vilket i förekommande fall skall gälla såsom tillägg till den rörliga ersättning till ledande befattningshavare som beskrivits ovan. Lönenivåerna skall ses över regelbundet, vanligtvis genom årlig löneutvärdering.

Verkställande direktören skall, utöver pensionsförmåner enligt lag om allmän försäkring, erbjudas ett personligt avgiftsbestämt pensionsavtal. Övriga ledande befattningshavarna skall omfattas av avgiftsbestämda pensionsplaner som i allt väsentligt skall motsvara premienivån för ITP-planen. Pensionsålder för samtliga ledande befattningshavare är 65 år.

Andra förmåner än pensionsförmåner skall inte kunna utgöra en väsentlig del av den totala ersättningen.

Uppsägningstiden för de ledande befattningshavarna skall vara högst tolv månader vid uppsägning av koncernen och högst sex månader vid uppsägning av befattningshavaren. Avgångsvederlag skall inte utgå.

Information om riktlinjer för ersättning antagna vid årsstämma 2014 samt övriga principer för anställningsvillkor avseende ledande befattningshavare finns i not 6.

BOLAGSSTYRNINGSRAPPORT

Allmänt

Uniflex AB är ett svenskt publikt aktiebolag som lyder under svensk lag och är noterat på Nasdaq Stockholm, Small Cap. Bolagsstyrningen i Uniflex utgår från svensk lagstiftning, främst den svenska aktiebolagslagen, regelverket för emittenter från Nasdaq Stockholm samt andra relevanta regler och riktlinjer.

Svensk kod för bolagsstyrning ("Koden") ingår som en del i regelverket för Nasdaq Stockholm, vilket Uniflex har förbundit sig att följa. Uniflex har tillämpat Koden sedan 1 juli 2008 och den reviderade Koden sedan 1 februari 2010. Avvikelser till Koden förklaras nedan samt under respektive avsnitt.



Avvikelser från Koden

Bolagets halvårs- eller niomånadersrapport har ej granskats översiktligt av bolagets revisorer. Bolaget bedömer att den interna kontrollen är tillfredsställande och hanteringen av risker väl underbyggd varför någon översiktlig granskning av bolagets revisorer inte bedömts nödvändig.

Bolagsstämma

Aktieägarnas inflytande i bolaget utövas vid bolagsstämma, som är bolagets högsta beslutande organ. Bolagsstämma ska förberedas och genomföras på ett sådant sätt att förutsättningar skapas för aktieägarna att utöva sina rättigheter på ett aktivt och välinformerat sätt. Bolagsstämmans uppgifter regleras i aktiebolagslagen och i bolagsordningen. Årsstämma skall hållas årligen inom sex månader från utgången av räkenskapsåret. Extra bolagsstämma skall hållas om styrelsen finner skäl att hålla sådan eller om en revisor i Bolaget eller ägare till minst en tiondel av samtliga aktier i Bolaget begär det. Kallelse till stämma skall ske genom annonsering i Post och Inrikes Tidningar samt på bolagets webbplats. Vid tidpunkten för kallelse skall information om att kallelse skett annonseras i Svenska Dagbladet. Dagordningen och ärenden för årsstämman skall framgå av kallelsen.

För att få delta i stämman skall aktieägare dels vara upptagen i utskrift eller annan framställning av hela aktieboken avseende förhållandena fem vardagar före stämman, dels göra anmälan till bolaget senast klockan 12.00 den dag som anges i kallelsen till stämman. Sistnämnda dag får inte vara söndag, annan allmän helgdag, lördag, midsommarafton, julafton, nyårsafton och inte infalla tidigare än femte vardagen före stämman.

Årsstämma hölls i Stockholm den 24 april 2014. Vid årsstämman antogs riktlinjer för ersättning till ledande befattningshavare. Vid årsstämman beslutades att styrelsen skall bestå av fem styrelseledamöter. Årsstämman beslutade att omvälja fyra av den sittande styrelsens fem styrelseledamöter, samt att välja in en ny styrelseledamot. Årsstämman beslutade också att utdelning till aktieägarna skulle ske med 0,70 SEK per aktie.

Upplysningar om aktiernas röstvärde samt direkta eller indirekta aktieinnehav i Uniflex representerade minst en tiondel av röstetalet för samtliga aktier i bolaget, finns i förvaltningsberättelsen på sidan 22.

Valberedning

Val och arvodering av styrelsen och revisorer ska beredas genom en av ägarna styrd, strukturerad och bekantgjord process, som skapar förutsättningar för väl underbyggda beslut.

Valberedningen är bolagsstämmans organ med enda uppgift att bereda stämmans beslut i val- och arvodesfrågor samt, i förekommande fall, procedurfrågor för nästkommande valberedning. Valberedningens ledamöter ska, oavsett hur de utsetts, tillvarata samtliga aktieägares intresse och inte obehörigen röja vad som förekommit i valberedningen. Valberedningens uppdrag gäller till dess att ny valberedning utsetts.

Valberednings sammansättning har varit följande:

Hans Hedström (Carnegie Fonder AB), Richard Hellekant (PSG Capital AB) och Björn Örås. De tre ägarrepresentanterna representerar ca 77 procent av rösterna. Till ordförande har Hans Hedström valts.

Under året har tre sammanträden hållits. Inför årsstämman har uppdraget varit att bereda och lämna förslag till ordförande vid stämman, val av styrelse och ledamöter, val av revisorer, arvode till styrelsens ordförande och ledamöter och principer för utseende för valberedning.

Inför nomineringsprocessen för Uniflex styrelse genomförs under ordförandens ledning en utvärdering av alla styrelseledamöters insatser. Samtliga styrelseledamöter har också fyllt i en utvärderingsblankett avseende styrelsearbetet under året. Resultatet av denna utvärdering har delgivits valberedningen och har utgjort underlag för valberedningens diskussioner.

Inför årsstämman 2015 kommer valberedningen att lämna förslag till stämмоordförande, antal styrelseledamöter, styrelseordförande och styrelseledamöter samt val av revisorer. Valberedningen kommer även att lämna förslag på arvode till ordförande samt övriga ledamöter, revisorer samt föreslå hur den nya valberedningen ska utses. Valberedningens förslag presenteras i kallelsen till årsstämman och på Uniflex hemsida.

Ingen ersättning från Uniflex har utgått till valberedningens ledamöter.



Styrelsen

Styrelsen ska förvalta bolagets angelägenheter och samtliga aktieägares intressen. Styrelsen ska ha en storlek och sammansättning som säkerställer dess förmåga att förvalta bolagets angelägenheter med integritet och effektivitet. Styrelsens uppgifter regleras i aktiebolagslagen och bolagsordningen. Styrelsen svarar för bolagets organisation och förvaltning och bedömer löpande moderbolagets och koncernens ekonomiska situation. Styrelsen har fastställt styrelsens arbetsordning samt instruktioner till VD.

Formerna för styrelsens arbete ska fastställas av styrelsen och vara tydliga och väl dokumenterade. Arbetsordningen reglerar även arbetsfördelning och ansvar mellan styrelsen, dess ordförande och verkställande direktören samt innehåller ekonomiska rapporteringsrutiner för verkställande direktören.

Styrelsens ordförande har ett särskilt ansvar för att styrelsens arbete är väl organiserat och bedrivs effektivt. Ordföranden företräder bolaget i ägarfrågor.

Styrelsen har bland annat till uppgift att fastställa strategier, affärsplaner, budgetar, delårsrapporter och bokslutskommunikéer. Vidare har styrelsen att övervaka verkställande direktörens arbete, tillsätta och avsätta verkställande direktör, övervaka bolagets efterlevnad av ersättning till ledande befattningshavare samt besluta om väsentliga förändringar i bolagets organisation och verksamhet.

Uniflex styrelse består av fem ledamöter valda vid årsstämman den 24 april 2014. Styrelsen konstituerar sig vid ett styrelsemöte som hålls direkt efter årsstämman. Under 2014 har totalt åtta styrelsemöten hållits, varav ett konstituerande. Representanter för bolagets ledningsgrupp och annan ledningspersonal har under året regelbundet deltagit på styrelsemöten för att redogöra för frågor inom sina respektive områden.

Styrelseledamot	Funktion	När- Invald varo	Oberoende i förhållande till	
			bolaget och dess ledning	bolagets större aktieägare
Björn Öräs	Ordförande	2002 8/8	Ja	Nej
Monica Lindstedt	Ledamot	2004 8/8	Ja	Ja
Pernilla Ström	Ledamot	2004 2/2	Ja	Ja
Helena Levander	Ledamot	2011 8/8	Ja	Ja
Thomas Krishan	Ledamot	2013 8/8	Ja	Ja
Jenny Pizzignacco	Ledamot	2014 6/6	Ja	Ja

För ytterligare uppgifter om styrelsen hänvisas till sidan 53.

Ersättningsutskott och revisionsutskott

Då styrelsen endast består av fem medlemmar har styrelsen beslutat att inte inrätta ersättningsutskott eller revisionsutskott. Dessa frågor hanteras istället av styrelsen i dess helhet och ingen ersättning för utskottsarbete utgår.

Revisorer

Bolagets externa revisorer är sedan årsstämman 2014 Grant Thornton Sweden AB med Stefan Hultstrand som huvudansvarig revisor, se sidan 53. Grant Thornton Sweden AB valdes vid årsstämman 2014 för en period om ett år. Den totala ersättningen till revisorerna för 2014 uppgick till 475 KSEK, varav 435 KSEK avsåg revisionstjänster och 40 KSEK kronor avsåg konsulttjänster eller andra uppdrag.

Verkställande direktören

Verkställande direktör utses av styrelsen och har som uppdrag att sköta den löpande förvaltningen i bolaget enligt de riktlinjer och anvisningar som uppställs i lag, bolagsordning och den interna arbetsinstruktionen. Jan Bengtsson har varit VD och koncernchef för Uniflex sedan bolaget bildades 2002. För ytterligare upplysningar om VD hänvisas till sidan 53. VD leder verksamheten inom de ramar som styrelsen fastlagt. VD är skyldig att bereda och införa styrelsen föredragna frågor som ligger utanför den löpande förvaltningen. VD tillsänder med jämna mellanrum den information som krävs för att följa bolagets och koncernens ställning, verksamhet och utveckling samt håller styrelsens ordförande informerad löpande.

Koncernledning

Koncernledningen utgörs av en ledningsgrupp som förutom verkställande direktören består av de övriga personer som förtecknats under ledande befattningshavare på sidan 54. Ledningsgruppen fungerar i huvudsak som ett forum för diskussion och genomgång av övergripande frågor. Beslut fattas dock inte centralt i ledningsgruppen utan av antingen verkställande direktören, eller den befattningshavare vars ansvarsområde berörs av beslutet i fråga.

Styrelsens och ledande befattningshavares ägarintressen

Information om styrelsens och ledande befattningshavares innehav av aktier och optioner per 2014-12-31 framgår av sidorna 53–54.



Koncernens ersättningspolicy

Arvodet till styrelsens ordförande och ledamöter utgår i enlighet med årsstämans beslut. Ersättning till verkställande direktör och andra ledande befattningshavare utgörs av grundlön och en rörlig ersättning, övriga förmåner samt pension. Se not 6 för detaljerad information.

Finansiell rapportering och information

Bolagets VD ansvarar för företagets kontakter gentemot kapitalmarknaden, arbetsmarknaden, medier och andra intressegrupper. Uniflex utformar årsredovisningen, delårsrapporter och annan löpande information i enlighet med svensk lag och praxis. Rapporter och pressmeddelanden finns tillgängliga på bolagets hemsida www.uniflex.se.

Bolaget har valt att inte ha extern revision av delårsrapporterna då den interna kontrollen bedöms tillfredsställande och hanteringen av risker väl underbyggd.

Riskhantering och intern kontroll

Bolaget har etablerade rutiner för att kontinuerligt övervaka och kontrollera de risker som är förknippade med verksamheten och dess mål. Styrelsen ansvarar för att bolaget har god intern kontroll och formaliserade rutiner som säkerställer att fastlagda principer för finansiell rapportering och intern kontroll efterlevs samt att bolagets finansiella rapportering är upprättad i överensstämmelse med lag, tillämpliga redovisningsstandarder och övriga krav på noterade bolag. Det övergripande syftet med den interna kontrollen är att skydda såväl ägarnas investering i bolaget som bolagets tillgångar. Uniflex organisation präglas av en tydlig ansvarsfördelning samt väl fungerande och inarbetade styr- och kontrollsystem. Internkontrollen omfattar samtliga delar av Uniflex verksamhet. Uniflex ekonomifunktioner är integrerade genom ett gemensamt rapporteringssystem och en gemensam redovisningsinstruktion. Ekonomifunktionen har ett nära och väl fungerande samarbete med marknadsområdescheferna, regioncheferna och affärsområdescheferna avseende rapportering och bokslut.

Intern revision

Styrelsen har gjort bedömningen att Uniflex, utöver befintliga processer och funktioner för intern kontroll, inte behöver införa en egen internrevisionsfunktion. Uppföljningen som utförs av styrelsen, ledningen samt bolagets externa revisorer bedöms för närvarande fullgöra behovet. Styrelsen gör dock en årlig bedömning för att utvärdera om en sådan funktion är nödvändig för att upprätthålla en bra kontroll inom bolaget och koncernen.

MODERBOLAGET

Moderbolagets verksamhet består av att tillhandahålla lednings- och managementtjänster till de i koncernen ingående dotterbolagen.

Under året har moderbolaget skrivit ner värdet på aktierna i det tyska dotterbolaget med 11,9 MSEK, motsvarande de kapitaltillskott för förlusttäckning moderbolaget lämnat till det tyska dotterbolaget under 2013 och 2014.

VÄSENTLIGA HÄNDELSE EFTER RÄKENSKAPSÅRETS UTGÅNG

Inga väsentliga händelser har inträffat efter räkenskapsårets utgång.

UTDELNING

Styrelsen och verkställande direktören föreslår en utdelning om 0,80 SEK per aktie i enlighet med koncernens ambition om en utdelning motsvarande minst 50 procent av årets vinst i koncernen. Enligt styrelsens och verkställande direktörens uppfattning har Uniflex en långsiktig underliggande intjäningsförmåga. Bolagets soliditet uppgår per 2014-12-31 till 26,9 procent och ett av bolagets finansiella mål är att soliditeten skall överstiga 15 procent. Mot bakgrund av bolagets intjäningsförmåga, goda soliditet och likviditet anses den föreslagna aktieutdelningen rimlig.

FÖRSLAG TILL VINSTDISPOSITION

Till årsstämans förfogande står följande vinstmedel i moderbolaget (SEK):

Balanserade vinstmedel	64 638 518
Överkursfond	9 264 787
Årets resultat	-1 591 493

Summa **72 311 812**

Styrelsen och verkställande direktören föreslår att vinstmedlen disponeras på följande sätt

Till aktieägarna utdelas 0,80 kr per aktie i ordinarie utdelning	13 889 352
I ny räkning balanseras	58 422 460

Summa **72 311 812**



Uniflex är sedan den 1 november 2006 noterat på Nasdaq Stockholm Small Cap, tidigare Stockholmsbörsens Nordiska lista. Dessförinnan var aktien noterad på First North sedan 19 november 2004 då Poolia AB skiftade ut hela sitt innehav i Uniflex till sina aktieägare.

Ingående och utgående antal aktier uppgick till 17 361 690 med kvotvärde 0,20 SEK per aktie fördelat på 4 023 815 A-aktier med röstvärde 1 och 13 337 875 B-aktier med röstvärde 1/5. Det totala antalet röster i bolaget uppgår till 6 691 390.

Aktiekursen stängde första handelsdagen på First North, 19 november 2004, på 8,16 kronor och på 21,60 kronor den 30 december 2014.

UTVECKLING UNDER PERIODEN 2010-2014.



Ägarstruktur per 2014-12-30	Antal aktieägare	Andel aktieägare (%)	Kapitalandel (%)	Röster (%)
1 - 500	1 211	71,36%	1,34%	0,70%
501 - 1 000	195	11,49%	0,93%	0,49%
1 001 - 2 000	124	7,31%	1,09%	0,57%
2 001 - 5 000	81	4,77%	1,64%	0,85%
5 001 - 10 000	32	1,89%	1,36%	0,71%
10 001 - 20 000	17	1,00%	1,54%	0,80%
20 001 - 50 000	12	0,71%	1,92%	1,00%
50 001 - 100 000	6	0,35%	2,67%	1,39%
100 001 - 500 000	14	0,82%	21,00%	10,90%
500 001 - 1 000 000	1	0,06%	4,39%	2,28%
1 000 001 - 5 000 000	3	0,18%	21,08%	10,94%
5 000 001 - 10 000 000	1	0,06%	41,04%	69,40%
Summa	1 697	100,00%	100,00%	100,00%

10 största aktieägarna per 2014-12-30	Antal A-aktier	Antal B-aktier	Kapitalandel (%)	Röster (%)
Björn Örås	4 023 815	3 101 445	41,04%	69,40%
Carnegie Småbolagsfond	0	1 365 520	7,87%	4,08%
Försäkringsaktiebolaget, Avanza Pension	0	1 277 965	7,36%	3,82%
PSG Small Cap	0	1 016 227	5,85%	3,04%
Anders Ström Core Holdings Ltd	0	761 809	4,39%	2,28%
Nordnet Pensionsförsäkring AB	0	451 561	2,60%	1,35%
Fjärde AP-Fonden	0	404 926	2,33%	1,21%
Banque Carnegie Luxembourg S.A. (Funds)	0	391 269	2,25%	1,17%
Sara Örås	0	370 500	2,13%	1,11%
Caroline Örås	0	352 700	2,03%	1,05%
Totalt 10 största aktieägare	4 023 815	9 493 922	77,86%	88,51%
Övriga aktieägare	0	3 843 953	22,14%	11,49%
Summa	4 023 815	13 337 875	100,00%	100,00%



	2014	2013	2012	2011	2010
Rörelsemarginal, %	1,5	1,5	1,3	4,3	6,1
Vinstmarginal, %	1,5	1,4	1,3	4,4	6,1
Avkastning på eget kapital, %	14,1	15,6	13,7	50,7	78,9
Soliditet, %	26,9	21,6	21,9	25,6	25,0
Medelantalet anställda	2 641	3 219	3 622	3 651	2 675
Omsättning per anställd, KSEK	444	434	436	442	447
Antal aktier vid periodens slut, före utspädning (000)	17 362	17 362	17 362	17 362	17 002
Antal aktier vid periodens slut, efter utspädning (000)	17 362	17 487	17 487	17 502	17 502
Antal aktier före utspädning, genomsnitt (000)	17 362	17 362	17 362	17 302	16 954
Antal aktier efter utspädning, genomsnitt (000)	17 362	17 487	17 487	17 502	17 377
Resultat per aktie före utspädning, SEK	0,65	0,72	0,71	2,81	3,07
Resultat per aktie efter utspädning, SEK	0,65	0,71	0,70	2,78	2,99
Eget kapital per aktie före utspädning vid periodens slut, SEK.	4,79	4,85	4,66	6,17	5,11
Eget kapital per aktie efter utspädning vid periodens slut, SEK.	4,79	5,03	4,85	6,36	5,59

Då Uniflex genomfört en aktiesplit 5:1 under det andra kvartalet 2011 har antalet aktier och nyckeltal justerats för samtliga perioder.

DEFINITIONER NYCKELTAL

Rörelsemarginal

Rörelseresultatet i procent av nettoomsättningen.

Vinstmarginal

Resultatet efter finansiella poster i procent av nettoomsättningen.

Genomsnittligt eget kapital

Genomsnitt av periodens ingående och utgående balans för eget kapital.

Avkastning på eget kapital

Periodens resultat i procent av genomsnittligt eget kapital.

Soliditet

Eget kapital i procent av balansomslutningen.

Omsättning per anställd

Omsättningen dividerad med medelantalet heltidsanställda.



RESULTATRÄKNING

Belopp i KSEK	Not	Koncern		Moderbolag	
		2014	2013	2014	2013
Rörelsens intäkter					
Nettoomsättning	2	1 173 030	1 397 721	3 271	7 699
		1 173 030	1 397 721	3 271	7 699
Rörelsens kostnader					
Övriga externa kostnader	3,4	-45 034	-58 487	-2 266	-2 150
Personalkostnader	5,6	-1 108 938	-1 316 158	-1 005	-5 549
Avskrivningar av anläggningstillgångar	10,11	-1 695	-1 587	-	-
Rörelseresultat		17 363	21 489	0	0
Resultat från finansiella investeringar					
Resultat från andelar i koncernföretag	12	-	-	126	0
Ränteintäkter	7	1 199	1 539	1 206	1 019
Räntekostnader och liknande resultatposter	7	-806	-2 938	0	0
Resultat efter finansiella poster		17 756	20 090	1 332	1 019
Förändring av periodiseringsfond		-	-	-	8 300
Skatt på årets resultat	8	-6 405	-7 616	-2 923	-2 049
ÅRETS RESULTAT		11 351	12 474	-1 591	7 270
Moderbolagets aktieägare		11 351	12 249	-1 591	7 270
Innehav utan bestämmande inflytande		-	-	-	-
Resultat per aktie före utspädning, SEK	18	0,65	0,72		
Resultat per aktie efter utspädning, SEK	18	0,65	0,71		

RAPPORT ÖVER TOTALRESULTAT

Belopp i KSEK	Koncern		Moderbolag	
	2014	2013	2014	2013
Årets resultat	11 351	12 474	-1 591	7 270
Övrigt totalresultat				
Poster som kan komma att omklassificeras till resultatet				
Omräkningsdifferenser	-233	909	-	-
Skatt hänförligt till komponenter i övrigt totalresultat	-	-	-	-
Summa övrigt totalresultat för året, netto efter skatt	-233	909	0	0
Summa totalresultat för året	11 118	13 383	-1 591	7 270
Moderbolagets aktieägare	11 118	13 383	-1 591	7 270
Innehav utan bestämmande inflytande	-	-	-	-



BALANSRÄKNING

Belopp i KSEK	Not	Koncern		Moderbolag	
		2014-12-31	2013-12-31	2014-12-31	2013-12-31
TILLGÅNGAR					
Anläggningstillgångar					
Immateriella anläggningstillgångar					
Goodwill	9,23	2 870	7 370	-	-
Övriga immateriella anläggningstillgångar	10,23	3 371	4 168	-	-
		6 241	11 538	-	-
Materiella anläggningstillgångar					
Inventarier	11,23	2 002	2 322	-	-
		2 002	2 322	-	-
Finansiella och övriga anläggningstillgångar					
Andelar i koncernföretag	12	-	-	15 883	20 297
Fordringar koncernbolag	21	-	-	31 500	28 000
Uppskjutna skattefordringar	8	514	631	-	-
		514	631	47 383	48 297
Summa anläggningstillgångar		8 757	14 491	47 383	48 297
Omsättningstillgångar					
Kortfristiga fordringar					
Kundfordringar	20	193 631	262 122	-	-
Fordringar koncernbolag	21	-	-	23 003	34 440
Skattefordringar		11 383	9 452	6 664	8 388
Övriga fordringar		1 359	1 272	46	34
Förutbetalda kostnader och upplupna intäkter	13	77 070	82 921	98	69
		283 443	355 767	29 811	42 931
Likvida medel	15	16 584	18 764	-	-
Kassa och bank	15	-	-	3	61
Summa omsättningstillgångar		300 027	374 531	29 814	42 992
SUMMA TILLGÅNGAR		308 784	389 022	77 197	91 289



BALANSRÄKNING (forts)

Belopp i KSEK	Not	Koncern		Moderbolag	
		2014-12-31	2013-12-31	2014-12-31	2013-12-31
EGET KAPITAL OCH SKULDER					
Eget kapital					
Bundet eget kapital					
Aktiekapital		3 472	3 472	3 472	3 472
Övrigt tillskjutet kapital		39 524	39 524	-	-
				3 472	3 472
Fritt eget kapital					
Omräkningsreserver	19	500	733	-	-
Balanserade vinstmedel inkl årets totalresultat		39 608	40 410	-	-
Överkursfond		-	-	9 265	9 265
Balanserade vinstmedel		-	-	64 639	69 522
Årets resultat		-	-	-1 591	7 270
				72 313	86 057
Eget kapital hänförligt till Uniflex aktieägare					
Innehav utan bestämmande inflytande		-	-	-	-
Summa eget kapital		83 104	84 139	75 785	89 529
Kortfristiga skulder					
Skulder till kreditinstitut	16,22	-	40 000	-	-
Leverantörsskulder	16	6 800	7 217	47	3
Skatteskulder	8	-	-	-	-
Övriga kortfristiga skulder		61 348	70 694	229	239
Upplupna kostnader och förutbetalda intäkter	14	157 532	186 972	1 136	1 518
Summa kortfristiga skulder		225 680	304 883	1 412	1 760
SUMMA EGET KAPITAL OCH SKULDER		308 784	389 022	77 197	91 289
POSTER INOM LINJEN					
Ställda säkerheter	22	80 599	80 643	Inga	Inga
Ansvarsförbindelser	22	Inga	Inga	20 000	20 000



KASSAFLÖDESANALYS

Belopp i KSEK	Not	Koncern		Moderbolag	
		2014	2013	2014	2013
Den löpande verksamheten					
Rörelseresultat		17 363	21 489	0	0
Avskrivningar och nedskrivningar	1,10,11	1 694	1 587	-	-
Övriga ej kassaflödespåverkande poster		-	887	-	-
		19 057	23 963	0	0
Erhållen ränta	7	661	1 539	1 206	1 019
Erlagd ränta	7	-823	-2 938	0	0
Betald skatt		-4 658	1 226	-1 199	2 040
Kassaflöde från den löpande verksamheten före förändringar av rörelsekapital		14 237	23 790	7	3 059
Kassaflöde från förändringar i rörelsekapital					
Förändring av kortfristiga fordringar		69 857	-16 747	19 897	17 319
Förändring av kortfristiga skulder		-33 869	-26 635	-349	-1 096
Kassaflöde från den löpande verksamheten		50 225	-19 592	19 555	19 282
Investeringsverksamheten					
Förvärv av dotterbolag	23	-	-1 772	-7 460	-9 202
Förvärv av immateriella anläggningstillgångar	10,23	-	-4 729	-	-
Förvärv av materiella anläggningstillgångar	11,23	-247	-1 653	-	-
Kassaflöde från investeringsverksamheten		-247	-8 154	-7 460	-9 202
Finansieringsverksamheten					
Upptagna lån	16	-40 000	40 000	-	-
Utbetald utdelning	19	-12 153	-10 417	-12 153	-10 417
Återköp av optioner		-	-47	-	-47
Erhållen premie för utgivna optioner		-	241	-	241
Kassaflöde från finansieringsverksamheten		-52 153	29 777	-12 153	-10 223
Årets kassaflöde		-2 175	2 031	-58	-143
Likvida medel vid årets början		18 764	17 588	61	204
Omräkningsdifferens i likvida medel		-5	-855	-	-
Likvida medel vid årets slut	15	16 584	18 764	3	61



FÖRÄNDRING I EGET KAPITAL

Koncern Belopp i KSEK	Aktiekapital	Övrigt tillskjutet kapital	Omräknings- reserv	Balanserade vinstmedel	Summa	Innehav utan bestämmande inflytande	Totalt eget kapital
Ingående balans per den 1 januari 2013	3 472	39 524	-176	38 159	80 979	0	80 979
Årets resultat	-	-	-	12 474	12 474	-	12 474
Omräkningsdifferenser	-	-	909	-	909	-	909
Summa totalresultat för året	-	-	909	12 474	13 383	0	13 383
<i>Transaktioner med ägare</i>							
Återköp av optioner	-	-	-	-47	-47	-	-47
Erhållen premie för utgivna optioner	-	-	-	241	241	-	241
Utdelning	-	-	-	-10 417	-10 417	-	-10 417
Utgående balans per den 31 december 2013	3 472	39 524	733	40 410	84 139	0	84 139
Ingående balans per den 1 januari 2014	3 472	39 524	733	40 410	84 139	0	84 139
Årets resultat	-	-	-	11 351	11 351	-	11 351
Omräkningsdifferenser	-	-	-233	-	-233	-	-233
Summa totalresultat för året	-	-	-233	11 351	11 118	0	11 118
<i>Transaktioner med ägare</i>							
Utdelning	-	-	-	-12 153	-12 153	-	-12 153
Utgående balans per den 31 december 2014	3 472	39 524	500	39 608	83 104	0	83 104

Moderbolag Belopp i KSEK	Bundet eget kapital		Fritt eget kapital		Totalt eget kapital
	Aktiekapital	Reservfond	Överkursfond	Balanserade vinstmedel	
Ingående balans per den 1 januari 2013	3 472	0	9 071	79 939	92 482
Utdelning	-	-	-	-10 417	-10 417
Återköp av optioner	-	-	-47	-	-47
Erhållen premie för utgivna optioner	-	-	241	-	241
Årets resultat	-	-	-	7 270	7 270
Utgående balans per den 31 december 2013	3 472	0	9 265	76 792	89 529
Utdelning	-	-	-	-12 153	-12 153
Årets resultat	-	-	-	-1 591	-1 591
Utgående balans per den 31 december 2014	3 472	0	9 265	63 048	75 785

Ingående och utgående antal aktier uppgick till 17 361 690 med kvotvärde 0,20 SEK per aktie fördelat på 4 023 815 A-aktier med röstvärde 1 och 13 337 875 B-aktier med röstvärde 1/5. Det totala antalet röster i bolaget uppgår till 6 691 390.



[NOT 1] Redovisnings- och värderingsprinciper KONCERNEN

Koncernredovisningen har upprättats i enlighet med International Financial Reporting Standards (IFRS) inklusive International Accounting Standards (IAS) och tolkningar utgivna av International Reporting Interpretations Committee (IFRIC) som gäller 31 december 2014 och som har godkänts av EG-kommissionen för tillämpning inom EU. Koncernen tillämpar även Rådet för finansiell rapporterings rekommendation RFR 1. Kompletterande redovisningsregler för koncerner vilken specificerar de tillägg till IFRS upplysningar som krävs enligt bestämmelserna i Årsredovisningslagen. Tillgångar och skulder är redovisade till historiska anskaffningsvärden, förutom vissa finansiella tillgångar och skulder som värderas till verkligt värde. Med undantag för nedan beskrivna nyheter är samtliga tillämpade redovisningsprinciper oförändrade jämfört med år 2013.

Nyheter avseende redovisningsprinciper

De standarder och tolkningar som trätt i kraft under 2014 är följande; IFRS 10 (ny), IFRS 11 (ny), IFRS 12 (ny), IAS 27 (ändring), IAS 28 (ändring), IAS 32 (ändring), IAS 36 (ändring), IAS 39 (ändring) och IFRIC 21 (ny) samt förbättringar av IFRS-standarder (Annual Improvements). Ingen av dessa har haft någon effekt på koncernens eller moderbolagets finansiella ställning eller resultat, men har i vissa fall medfört nya tilläggsupplysningar jämfört med föregående år.

Övriga nya eller reviderade IFRS samt tolkningsuttalanden från IFRS Interpretation Committé har inte haft någon effekt på koncernens eller moderbolagets finansiella ställning eller resultat.

Upplysning om kommande standarder

Per den 1 januari 2015 har inga nya standarder trätt i kraft utan endast tillägg till befintliga standarder samt årliga förbättringar av IFRS-standarder (Annual Improvements) har publicerats. Inget av dessa tillägg och förbättringar har tillämpats vid upprättande av koncernredovisningen 2014. Under de förhållanden som råder vid upprättande av denna årsredovisning kommer koncernens ekonomiska ställning vid ikraftträdandet av ovan nämnda tillägg och förbättringar inte att påverkas.

Koncernredovisning

Koncernredovisningen omfattar moderbolaget Uniflex AB och de företag över vilka moderbolaget direkt eller indirekt har ett bestämmande inflytande. Med bestämmande inflytande avses företag i vilka Uniflex har rätten att utforma finansiella och operativa strategier. Vanligtvis uppnås detta genom att ägar- och rösträttsandelen överstiger 50 procent. Förekomsten och effekten av potentiella rösträtter som för närvarande är möjliga att utnyttja eller konvertera beaktas vid bedömningen om koncernen kan utöva ett bestämmande inflytande över ett annat företag. Dotterföretag medtas i koncernredovisningen från och med den tidpunkt då bestämmande inflytande uppnås och de ingår inte i koncernredovisningen från och med den tidpunkt då det bestämmande inflytandet upphör.

Koncernredovisningen har upprättats enligt förvärvsmetoden, vilket innebär att moderföretagets redovisade värde på aktier i dotterföretag har eliminerats mot eget kapital inklusive kapitalandelen av obeskattade reserver i respektive koncernföretag. Vid behov justeras dotterföretagets redovisning för att denna skall följa samma principer som tillämpas av övriga koncernföretag. Samtliga interna transaktioner mellan koncernföretagen samt koncernmellanhavanden elimineras när koncernredovisningen upprättas.

Det koncernmässiga anskaffningsvärdet för dotterföretag fastställs genom en förvärvsanalys i anslutning till förvärvet. I analysen fastställs dels anskaffningsvärdet för andelarna, dels det verkliga värdet av de identifierbara förvärvade tillgångarna och övertagna skulderna per förvärvstidpunkten. Ersättningen för att erhålla bestämmande inflytande utgörs av summan av de verkliga värdena per förvärvsdagen för överlåtna tillgångar och uppkomna eller övertagna skulder. I anskaffningsvärdet ingår även verkligt värde på alla tillgångar och skulder som är följda av en överenskommelse om villkorad köpeskilling. Förvärvsrelaterade utgifter redovisas i resultatet när de uppstår.

Innehav utan bestämmande inflytande

Innehav utan bestämmande inflytande, vilka utgörs av den vinst- eller förlustandel och de nettotillgångar i koncernföretag som inte tillkommer moderbolagets aktieägare, redovisas som en särskild post i koncernens eget kapital. I koncernens resultaträkning ingår andelen hänförlig till innehav utan bestämmande inflytande i redovisat resultat.

Omräkning av transaktioner i utländsk valuta

Moderbolagets funktionella valuta tillika rapporteringsvaluta är svenska kronor. Koncernbolagen rapporterar i sina respektive funktionella valutor, vilket för Uniflex vidkommande innebär den officiella valutan i det landet där verksamheten bedrivs. De utländska dotterbolagens tillgångar och skulder omräknas till svenska kronor baserat på balansdagens kurs och posterna i resultaträkningen omräknas till årets genomsnittskurs. Poster ingående i det egna kapitalet omräknas till historiska kurser. De omräkningsdifferenser som uppstår vid omräkning av balansräkningen förs mot övrigt totalresultat.

Finansiella tillgångar och skulder

Koncernen klassificerar sina finansiella instrument i kategorierna Finansiella tillgångar till verkligt värde via resultaträkningen, Låne- och kundfordringar samt Andra finansiella skulder. Finansiella instrument som redovisas i balansräkningen inkluderar på tillgångssidan kassa och bank, kortfristiga placeringar, kundfordringar, övriga fordringar och interimfordringar. På skuldsidan återfinns leverantörsskulder, övriga skulder och interimsskulder.

Finansiella instrument som inte är derivat redovisas initialt till anskaffningsvärde motsvarande instrumentets verkliga värde med tillägg för transaktionskostnader för alla finansiella instrument förutom avseende de som tillhör kategorin finansiella tillgångar som redovisats till verkligt värde via resultaträkningen, vilka redovisas exklusive transaktionskostnader. De finansiella instrumenten klassificeras vid första redovisningen utifrån i vilket syfte instrumentet förvärvades. Klassificeringen avgör hur det finansiella instrumentet värderas efter första redovisningstillfället såsom beskrivs nedan.

Likvida medel

I likvida medel ingår kassa och banktillgodohavanden. Tillgodohavanden under kassa och bank redovisas till dess nominella belopp.

Kundfordringar

Kundfordringar kategoriseras som "Lånefordringar och kundfordringar". Dess förväntade löptid är kort, varför värdet redovisas till nominellt belopp utan diskontering enligt metoden för upplupet anskaffningsvärde. Kundfordringar redovisas netto efter reservering för befärade kundförluster. En reservering för befärade kundförluster på kundfordringar görs när det finns objektiva grunder att anta att koncernen inte kommer att kunna erhålla alla belopp som är förfallna



enligt fordringarnas ursprungliga villkor. Reserveringens storlek utgörs av skillnaden mellan tillgångens redovisade värde och värdet av bedömda framtida kassaflöden. Det reserverade beloppet redovisas i resultaträkningen.

Leverantörsskulder

Leverantörsskulder kategoriseras som "Övriga finansiella skulder". Dess förväntade löptid är kort, varför skulden redovisats till nominellt belopp utan diskontering enligt metoden för upplupet anskaffningsvärde.

Rapportering för rörelsesegment

Uniflexkoncernens segmentsinformation presenteras utifrån företagsledningens perspektiv och rörelsesegment identifieras utifrån den interna rapporteringen till företagets högsta verkställande beslutsfattare. Koncernen har identifierat koncernens VD som dess högsta verkställande beslutsfattare och den interna rapporteringen som används av VD för att följa upp verksamheten och fatta beslut om resursfördelning ligger till grund för den segmentsinformation som presenteras. Uniflex rörelsesegment är geografiska områden och från och med 2013 uppdelat på länderna Sverige, Norge, Finland och Tyskland.

Uniflex interna rapportering och uppföljning sker idag primärt på företagsnivå och omfattar främst omsättning, rörelseresultat och rörelsemarginal. Den ekonomiska rapporteringen till styrelsen sker också endast på företagsnivå. För att affärsområdeschefer, regionchefer och marknadsområdeschefer skall kunna följa upp sin respektive verksamhet sker dock även en rapportering av omsättning och resultat på kontorsnivå.

Koncernen tillämpar marknadsbaserade ersättningar mellan rörelsesegmenten för utförda tjänster. Kostnader för koncernfunktioner samt koncernstaber förs via självkostnadsbaserade internpriser till rörelsesegmenten.

Intäktsredovisning

Uniflex intäkter omfattar nästan till uteslutande del försäljning av tjänster på löpande räkning inom områdena personaluthyrning, rekrytering och outsourcing. Intäkterna redovisas i den period då tjänsten utförs och levereras.

Ränteintäkter periodiseras över löptiden med tillämpning av effektivräntemetoden.

Leasing

Ett finansiellt leasingavtal är ett avtal enligt vilket de ekonomiska riskerna och fördelarna som förknippas med ägandet av ett objekt i allt väsentligt överförs från leasegivaren till leasetagaren. De leasingavtal som inte är finansiella klassificeras som operationella. För närvarande har Uniflex endast tecknat operationella leasingavtal. Leasingavgifter som erläggs under operationella leasingavtal redovisas som en kostnad linjärt över leasingperioden såvida inte ett annat systematiskt sätt bättre speglar Uniflex nyttjande av den leasade tillgången.

Ersättningar till anställda

Koncernen har både avgifts- och förmånsbestämda pensionsplaner. En förmånsbestämd pensionsplan är en pensionsplan som garanterar det belopp den anställda erhåller som pensionsförmån vid pensionering, vanligen baserat på ett flertal olika faktorer, exempelvis lön, ålder och tjänstgöringstid. En avgiftsbestämd pensionsplan är en pensions-

plan där koncernen efter att ha betalt sin pensionspremie till en separat juridisk enhet fullföljt sitt åtagande gentemot den anställda.

Avgiftsbestämda pensionsplaner redovisas som en kostnad i den period som erlagda premier är hänförliga till.

För tjänstemän i Sverige tryggas ITP 2-planens förmånsbestämda pensionsåtaganden för ålders- och familjepension genom en försäkring i Alecta. Enligt ett uttalande från Rådet för finansiell rapportering, UFR 3 *Klassificering av ITP-planer som finansieras genom försäkring i Alecta*, är detta en förmånsbestämd plan som omfattar flera arbetsgivare. För räkenskapsåret 2014 har bolaget inte haft tillgång till information för att kunna redovisa sin proportionella andel av planens förpliktelser, förvaltningstillgångar och kostnader vilket medfört att planen inte varit möjligt att redovisa som en förmånsbestämd plan. Pensionsplanen ITP 2 som tryggas genom en försäkring i Alecta redovisas därför som en avgiftsbestämd plan i enlighet med IAS 19.34.

Uniflex har ställt ut teckningsoptioner till VD och koncernledning som ger innehavaren rätt att teckna nya aktier i Uniflex. Innehavaren av teckningsoptionerna har erlagt marknadsmässig ersättning för optionerna enligt Black & Scholes modell varför inga kostnader för optionsprogrammet har redovisats. De erhållna premierna har redovisats som en ökning av eget kapital.

Ersättningar vid uppsägning kan utgå när en anställd blivit uppsagd före utgången av normal pensionstidpunkt eller då en anställd accepterar en frivillig avgång. Koncernen redovisar en skuld och en kostnad i samband med en uppsägning då Uniflex bevisligen är förpliktigt att antingen säga upp den anställda före den normala tidpunkten för anställningens upphörande eller på frivillig basis lämna ersättningar för att uppmuntra för tidig avgång.

Uniflex redovisar en skuld och kostnad för bonus när det finns en legal eller informell förpliktelse på grund av tidigare praxis att betala ut bonus till anställda.

Skatt

Koncernens totala skattekostnad utgörs av aktuell skatt och uppskjuten skatt. Aktuell skatt är skatt som ska betalas eller erhållas avseende aktuellt år samt justeringar av tidigare års aktuella skatt. Uppskjuten skatt beräknas på skillnaden mellan redovisade och skattemässiga värden på företagets tillgångar och skulder. Uppskjuten skatt redovisas enligt den s.k. balansräkningsmetoden. Uppskjutna skattekulder redovisas i princip för alla skattepliktiga temporära skillnader medan uppskjutna skattefordringar redovisas i den utsträckning det är sannolikt att beloppen kan utnyttjas mot framtida skattepliktiga överskott.

Det redovisade värdet på uppskjutna skattefordringar prövas vid varje bokslutstillfälle och reduceras till den del det inte längre är sannolikt att tillräckliga skattepliktiga överskott kommer att finnas tillgängliga för att helt eller delvis utnyttjas mot den uppskjutna skattefordran.

Uppskjuten skatt beräknas enligt de skattesatser som förväntas gälla för den period då tillgången återvinns eller skulden regleras. Uppskjuten skatt redovisas som intäkt eller kostnad i resultaträkningen, utom i de fall den avser transaktioner eller händelser som redovisats direkt mot eget kapital. Då redovisas även den uppskjutna skatten direkt mot eget kapital.

Uppskjutna skattefordringar och skattekulder kvittas då de hänförs till inkomstskatt som debiteras av samma myndighet och då koncernen har för avsikt att reglera skatten med ett nettobelopp.



Goodwill

Goodwill värderas till anskaffningsvärde minskat med eventuella ackumulerade nedskrivningar. Goodwill fördelas till kassagenererande enheter och prövas minst årligen för nedskrivningsbehov.

Övriga immateriella anläggningstillgångar

Övriga immateriella anläggningstillgångar utgörs av kundkontrakt, varumärken och programvara i samband med företagsförvärv. Övriga immateriella anläggningstillgångar redovisas som tillgång i balansräkningen om det är sannolikt att framtida ekonomiska fördelar kommer att komma bolaget till del och anskaffningsvärdet för tillgången kan beräknas på ett tillförlitligt sätt. Övriga immateriella anläggningstillgångar redovisas till anskaffningsvärdet med avdrag för ackumulerade avskrivningar och eventuella nedskrivningar. Avskrivningar redovisas som kostnad så att tillgångens värde skrivs av linjärt över dess beräknade nyttjandeperiod.

Följande procentsatser har tillämpats:

Övriga immateriella anläggningstillgångar 20 procent

Materiella anläggningstillgångar

Materiella anläggningstillgångar redovisas som tillgång i balansräkningen om det är sannolikt att framtida ekonomiska fördelar kommer att komma bolaget till del och anskaffningsvärdet för tillgången kan beräknas på ett tillförlitligt sätt. Materiella anläggningstillgångar, bestående företrädesvis av inventarier och datorer, redovisas till anskaffningsvärdet med avdrag för ackumulerade avskrivningar och eventuella nedskrivningar. Avskrivningar redovisas som kostnad så att tillgångens värde skrivs av linjärt över dess beräknade nyttjandeperiod.

Följande procentsatser har tillämpats:

Inventarier 20 procent

Datorer 20–33 procent

Nedskrivningar

Vid varje rapporttillfälle görs en bedömning av om det föreligger någon indikation på en värdeminskning avseende koncernens tillgångar. Om så är fallet sker en beräkning av tillgångens återvinningsvärde. Återvinningsvärdet utgörs av det högsta av nyttjandevärdet av tillgången i verksamheten och det värde som skulle erhållas om tillgången avyttrades till en oberoende part, nettoförsäljningsvärdet. Nyttjandevärdet utgörs av nuvärdet av samtliga in- och utbetalningar som är hänförliga till tillgången under den period den förväntas nyttjas i verksamheten med tillägg av nuvärdet av nettoförsäljningsvärdet vid nyttjandeperiodens slut. Om det beräknade återvinningsvärdet understiger det redovisade värdet görs en nedskrivning till tillgångens återvinningsvärde.

En nedskrivning redovisas i resultaträkningen. Gjorda nedskrivningar återförs om förändringar skett i de antaganden som ledde fram till den ursprungliga nedskrivningen som gör att nedskrivningen inte längre är motiverad. Återföring av gjord nedskrivning görs inte så att det redovisade värdet överstiger vad som skulle ha redovisats, efter avdrag för planerliga avskrivningar, om någon nedskrivning inte gjorts. En återföring av gjorda nedskrivningar redovisas i resultaträkningen. Nedskrivning av goodwill återförs inte.

Aktiekapital

Stamaktier klassificeras som aktiekapital. Eventuella transaktionskostnader i samband med en nyemission redovisas som en avdragspost, netto efter skatt, från erhållen emissionslikvid.

Lån

Övriga skulder (lån) redovisas initialt till verkligt värde netto efter transaktionskostnader (erhållet belopp). Därefter redovisas lån till upplupet anskaffningsvärde enligt effektivräntemetoden. Långfristiga skulder har en förväntad löptid längre än ett år medan kortfristiga har en löptid kortare än ett år.

Avsättningar

Avsättningar för rättsliga krav eller andra krav från extern motpart redovisas när koncernen har en legal eller informell förpliktelse till följd av en tidigare inträffad händelse och om det är troligt att ett utflöde av resurser krävs för att reglera åtagandet samt om en tillförlitlig uppskattning av beloppet kan göras.

Kassaflödesanalys

Kassaflödesanalysen har upprättats enligt indirekt metod. Det redovisade kassaflödet omfattar endast transaktioner som medför in- och utbetalningar.

MODERFÖRETAGET

Årsredovisningen för moderföretaget har upprättats enligt Årsredovisningslagen, Rådet för finansiell rapporterings rekommendation 2 (RFR 2) Redovisning för juridiska personer och uttalanden från Rådet för finansiell rapportering. RFR 2 innebär att moderföretaget i årsredovisningen för den juridiska personen skall tillämpa samtliga av EU godkända IFRS och uttalanden så långt detta är möjligt inom ramen för Årsredovisningslagen och Tryggandelagen och med hänsyn till sambandet mellan redovisning och beskattning. Rekommendationen anger vilka undantag och tillägg som skall göras från IFRS. Skillnaderna mellan koncernens och moderföretagets redovisningsprinciper framgår nedan.

Andelar i koncernföretag

Andelar i koncernföretag redovisas enligt anskaffningsvärdemetoden. Prövning för nedskrivning av andelarnas värde görs när en indikation finns på att värdet minskat. I de fall värdet har minskat sker nedskrivning till koncernmässigt värde. Alla erhållna utdelningar redovisas i resultaträkningen inom Erhållna utdelningar.

Redovisning av koncernbidrag

Moderföretaget redovisar från och med 2011 erhållet koncernbidrag, som kan jämföras med utdelning, som en finansiell intäkt i resultaträkningen, i enlighet med RFR 2 Redovisning för juridiska personer.

Likvida medel

Moderbolaget särskiljer likvida medel och rapporterar dessa som Kassa och Bank samt kortfristiga placeringar.



[NOT 2] Segmentredovisning

Koncernen var under 2014 organiserad i fyra geografiska områden som motsvarar länderna Sverige, Norge, Finland och Tyskland, vilka utgjorde koncernens fyra rörelsesegment.

Intäkter	2014					Koncernen
	Sverige	Norge	Finland	Tyskland	Elimineringar	
Extern försäljning	1 047 063	83 622	10 200	32 145	-	1 173 030
Intern försäljning	4 416	-	-	-	-4 416	-
Summa intäkter	1 051 479	83 622	10 200	32 145	-4 416	1 173 030
Resultat						
Rörelseresultat	27 044	-139	-1 120	-8 400	-22	17 363
Finansnetto	926	-893	109	268	-17	393
Årets skatt	-6 405	-	-	-	-	-6 405
Årets resultat	21 565	-1 032	-1 011	-8 132	-39	11 351
Övriga upplysningar						
Tillgångar	296 844	30 214	2 778	14 870	-35 922	308 784
Skulder	197 760	42 663	7 489	13 690	-35 922	225 680
Investeringar	29	14	0	204	-	247
Avskrivningar	146	47	0	1 502	-	1 695

Intäkter	2013					Koncernen
	Sverige	Norge	Finland	Tyskland	Elimineringar	
Extern försäljning	1 274 134	77 093	11 040	35 454	-	1 397 721
Intern försäljning	8 294	-	-	-	-8 294	-
Summa intäkter	1 282 428	77 093	11 040	35 454	-8 294	1 397 721
Resultat						
Rörelseresultat	31 080	-823	-1 897	-6 764	-107	21 489
Finansnetto	572	-1 985	14	0	-	-1 399
Årets skatt	-7 616	-	-	-	-	-7 616
Årets resultat	24 036	-2 808	-1 883	-6 764	-	12 474
Övriga upplysningar						
Tillgångar	375 568	23 429	2 202	17 183	-29 360	389 022
Skulder	278 423	34 950	5 636	15 234	-29 360	304 883
Investeringar	214	50	0	7 221	-	7 485
Avskrivningar och nedskrivningar	111	45	0	1 431	-	1 587

Omsättning per yrkesområde

Uniflex mäter även omsättningen uppdelat på arbetare och tjänstemän. Av omsättningen 2014 kom 69 procent (66) från arbetsidan och 31 procent (34) från tjänstemannansidan.

Information om större kunder

Uniflex har en kund från vilka intäkterna 2014 utgör tio procent eller mer av koncernens intäkter. Intäkterna från Kund A utgör ca 10 procent (12) av koncernens intäkter. Kunden tillhör segment Sverige.



[NOT 3] Arvode till revisorer

	Koncern		Moderbolag	
	2014	2013	2014	2013
Grant Thornton / Ernst & Young				
Revisionsuppdraget	435	497	150	150
Övrig revisionsverksamhet	10	0	0	0
Skatterådgivning	30	0	0	0
Övriga tjänster	0	0	0	0
Övriga				
Revisionsuppdraget	-	-	-	-
Övriga tjänster	-	-	-	-
Summa	475	497	150	150

Med revisionsuppdrag avses revisorns ersättning för den lagstadgade revisionen. Arbetet innefattar granskningen av årsredovisningen och bokföringen, styrelsens och verkställande direktörens förvaltning samt arvode för revisionsrådgivning som lämnats i samband med revisionsuppdraget.

[NOT 4] Operationella leasingavtal

Årets kostnad för operationella leasingavtal i koncernen uppgår till 17 830 KSEK (18 079), varav 12 301 KSEK (13 024) avser lokalhyror. Moderbolaget har inga operationella leasingavtal. Framtida leasingavgifter avseende operationella leasingavtal i koncernen gällande lokaler, kontorsmaskiner och bilar fördelar sig enligt följande:

Inom ett år	11 757
Mellan ett år och fem år	7 139
Senare än fem år	-
Summa	18 896

[NOT 5] Personal

	2014		2013	
	Antal anställda	Varav antal män	Antal anställda	Varav antal män
Medeltal anställda				
Moderbolaget				
Sverige	1	1	1	1
Totalt i moderbolaget	1	1	1	1
Dotterföretag				
Sverige	2 310	1 476	2 867	1 784
Norge	147	120	127	114
Finland	31	16	30	23
Tyskland	144	87	194	135
Totalt i dotterföretag	2 632	1 699	3 218	2 056
Totalt i koncernen	2 633	1 700	3 219	2 057



[NOT 5 forts]

Fördelning ledande befattningshavare per balansdagen	Koncern		Moderbolag	
	2014-12-31	2013-12-31	2014-12-31	2013-12-31
Kvinnor:				
Styrelseledamöter	3	3	3	3
andra personer i företagets ledning inkl VD	1	2	0	0
Män:				
Styrelseledamöter	2	2	2	2
andra personer i företagets ledning inkl VD	8	7	1	1
Totalt	14	14	6	6

Löner, ersättningar m m	2014		2013	
	Löner och andra ersättningar	Soc. kostnader (varav pensionskostnader)	Löner och andra ersättningar	Soc. kostnader (varav pensionskostnader)
Moderbolaget (varav pensionskostnader)	4 418	2 097 (567)	4 618	2 080 (517)
Dotterföretag (varav pensionskostnader)	865 225	225 248 (26 169)	1 032 732	273 138 (33 012)
Totalt i koncernen (varav pensionskostnader)	869 643	227 345 (26 736)	1 037 350	275 218 (33 529)

Pensioner

Koncernen har olika pensionsplaner. Pensionsplanerna finansieras genom betalningar till försäkringsbolag. I Norge, Finland och Tyskland är koncernens samtliga pensionsplaner avgiftsbestämda.

Avgiftsbestämda pensionsplaner i Sverige

För arbetare är framtida pensioner FORA, vilket utgör en avgiftsbestämd pensionsplan enligt vilken koncernen betalar fasta avgifter till en separat juridisk enhet. Koncernen har inte några rättsliga eller informella förpliktelser att betala ytterligare pensionsmedel om FORA inte har tillräckliga tillgångar för att betala alla ersättningar till anställda avseende innevarande eller tidigare perioder.

För tjänstemän födda 1979 eller senare har från första juli 2007 den nya ITP-planen trätt i kraft som ändrar pensioner från att vara förmånsbestämda till att vara avgiftsbestämda.

För ett fåtal medarbetare inom koncernen har s.k. tiotaggarlösningar tecknats med separata försäkringsföretag. Samtliga sådana avtal utgör avgiftsbestämda pensionsplaner.

Förmånsbestämda pensionsplaner i Sverige

PPremien för den förmånsbestämda ålders- och familjepensionen är individuellt beräknad och är bland annat beroende av lön, tidigare intjänad pension och förväntad återstående tjänstgöringstid. Förväntade avgifter 2015 för ITP 2-försäkringar som är tecknade i Alecta uppgår till 1 991 KSEK (2 463). Koncernens andel av de sammanlagda avgifterna till planen och koncernens andel av det totala antalet aktiva medlemmar i planen uppgår till 0,018 respektive 0,022 procent (0,018 respektive 0,027 procent).

Den kollektiva konsolideringsnivån utgörs av marknadsvärdet på Alectas tillgångar i procent av försäkringsåtagandena beräknade enligt Alectas försäkringstekniska metoder och antaganden, vilka inte överensstämmer med IAS 19. Den kollektiva konsolideringsnivån ska normalt tillåtas variera mellan 125 och 155 procent. Om Alectas kollektiva konsolideringsnivå understiger 125 procent eller överstiger 155 procent ska åtgärder vidtas i syfte att skapa förutsättningar för att konsolideringsnivån återgår till normalintervallet. Vid låg konsolidering kan en åtgärd vara att höja det avtalade priset för nyteckning och utökning av befintliga förmåner. Vid hög konsolidering kan en åtgärd vara att införa premiereduktioner. Vid utgången av 2014 uppgick Alectas överskott i form av den kollektiva konsolideringsnivån till 143 procent (148).

Under 2014 har koncernen redovisat kostnader om 20,1 MSEK (30,6) relaterade till avgiftsbestämda samt förmånsbestämda pensionsplaner i Alecta och FORA.

[NOT 6] Ersättningar till ledande befattningshavare

Riktlinjer för ersättningar till ledande befattningshavare

Senast beslutade riktlinjer för ersättning till ledande befattningshavare inom Uniflexkoncernen antogs vid årsstämman 2014. Nedan anges beslutade riktlinjer:

Riktlinjerna skall omfatta verkställande direktören och övriga medlemmar av koncernledningen och skall tillämpas på anställningsavtal som ingås efter årsstämman 2014 för tiden intill nästa årsstämma, samt även på ändringar i gällande anställningsavtal som görs under sagda tid.



[NOT 6 forts]

Ersättningar till VD beslutas av styrelsen i Uniflex. VD beslutar om ersättningar till övriga ledande befattningshavare. Styrelsen skall ha rätt att frångå av årsstämman beslutade riktlinjer om det i ett enskilt fall finns särskilda skäl för det.

Bolaget skall sträva efter att erbjuda de ledande befattningshavarna ersättningar vilka i rimlig utsträckning återspeglar den enskilde befattningshavarens och koncernens prestationer. Ersättningen kan bestå av grundlön, rörlig ersättning, pensionsförmån m.m. Fördelningen mellan grundlön och rörlig ersättning skall stå i proportion till befattningshavarens ansvar och prestation. Vid bestämmande av eventuell rörlig ersättning skall denna relateras främst till rörelseresultatet för koncernen och/eller för den del av koncernen inom vilken den aktuella befattningshavaren är verksam. Därutöver kan specifika individrelaterade indikatorer användas vid bestämmande av nivåer för rörlig ersättning. För lönesättningen skall klart definierade prestationsnivåer tillämpas, vilka avspeglar av styrelsen beslutade planer för verksamheten. Med hänsyn till den betydelse som koncernens resultatutveckling och den individuella prestationen har för lönenivån, kan den rörliga ersättningen utgöra en betydande del av den totala ersättningen till medlemmar av koncernledningen. Den rörliga ersättningen skall för verkställande direktören och för övriga ledande befattningshavare kunna uppgå till högst 100 procent av grundlönen.

Styrelsen skall årligen utvärdera huruvida någon form av aktierelaterat incitamentsprogram, utöver de befintliga teckningsoptionsprogrammen 2012/2016 respektive 2013/2017, skall föreslås årsstämman, vilket i förekommande fall skall gälla såsom tillägg till den rörliga ersättning till ledande befattningshavare som beskrivits ovan. Lönenivåerna skall ses över regelbundet, vanligtvis genom årlig löneutvärdering.

De ledande befattningshavarna skall i övrigt erbjudas pensionsförmåner och andra förmåner med beaktande av gällande regler liksom tidigare praxis inom koncernen. Andra förmåner än pensionsförmåner skall inte kunna utgöra en väsentlig del av den totala ersättningen.

Uppsägningstiden för de ledande befattningshavarna skall vara högst tolv månader vid uppsägning av koncernen och högst sex månader vid uppsägning av befattningshavaren. Avgångsvederlag skall inte utgå.

Styrelsens förslag avseende riktlinjer för ersättningar till ledande befattningshavare till årsstämman 2015 finns angivna i förvaltningsberättelsen, se sidan 23.

Ersättningar under räkenskapsåret

Till styrelsens ordförande och ledamöter utgår arvode enligt årsstämmans beslut om 165 KSEK till varje ledamot utom för ordföranden som skall erhålla ett arvode om 600 KSEK.

Ersättning till verkställande direktören och andra ledande befattningshavare utgörs av grundlön, rörlig ersättning och pension. Med andra ledande befattningshavare avses de 8 personer (per 2014-12-31) som tillsammans med verkställande direktören utgör koncernledningen. För koncernledningens sammansättning, se sidorna 53–54.

För verkställande direktören var den rörliga ersättningen för 2014 maximerad till 80 procent av grundlönen. För andra ledande befattningshavare kan den rörliga ersättningen uppgå till 50–100 procent av grundlönen. Den rörliga ersättningen baseras på resultatutfall.

För verkställande direktören beräknas och utbetalas rörlig ersättning årligen. För andra ledande befattningshavare beräknas och utbetalas den rörliga ersättningen efter varje kvartal.

Ersättningar under året	Grundlön/ styrelsearvode		Rörlig ersättning		Pensionskostnad		Summa	
	2014	2013	2014	2013	2014	2013	2014	2013
Styrelsens ordförande Björn Örås	600	600	-	-	-	-	600	600
Styrelseledamot Monica Lindstedt	165	165	-	-	-	-	165	165
Styrelseledamot Curt Lönnström	-	38	-	-	-	-	-	38
Styrelseledamot Pernilla Ström	41	165	-	-	-	-	41	165
Styrelseledamot Helena Levander	165	165	-	-	-	-	165	165
Styrelseledamot Thomas Krishan	165	124	-	-	-	-	165	124
Styrelseledamot Jenny Pizzignacco	124	-	-	-	-	-	124	-
Verkställande direktör Jan Bengtsson	3 000	3 000	150	300	565	517	3 715	3 817
Andra ledande befattningshavare (8/7 st)	6 593	5 699	1 171	1 396	1 421	1 474	9 185	8 569
Summa	10 853	9 956	1 321	1 696	1 986	1 991	14 160	13 643

Rörlig ersättning avser verksamhetsåret 2014, vilken till viss del utbetalas under 2015. Pensionskostnad avser den kostnad som påverkat årets resultat. För vidare upplysningar kring pension, se nedan.



[NOT 6 forts]

Rörlig lön

För verkställande direktören baseras rörlig ersättning på utfall av koncernens omsättning och rörelsemarginal. Beloppet för 2014 motsvarade 5 procent av grundlönen. För andra ledande befattningshavare baserades rörlig ersättning för 2014 på rörelseresultatet i respektive land. Rörlig ersättning för andra ledande befattningshavare för 2014 motsvarade 0–51 procent av grundlönen.

Pensioner

Pensionsåldern för såväl verkställande direktören som andra ledande befattningshavare är 65 år. Samtliga ledande befattningshavare, inklusive verkställande direktören, har pensionsplan i enlighet med marknadsmässiga villkor.

Avgångsvederlag

Verkställande direktören har vid egen respektive bolagets uppsägning av anställning rätt till sex respektive tolv månaders uppsägningstid. Inget avgångsvederlag utgår. För andra ledande befattningshavare gäller vid egen respektive bolagets uppsägning av anställning en uppsägningstid av tre respektive sex månader.

Berednings- och beslutsprocess

Ersättning till verkställande direktören för verksamhetsåret 2014 har beslutats av styrelsen utifrån styrelseordförandens rekommendation. Ersättning till andra ledande befattningshavare har beslutats av verkställande direktören efter samråd med styrelsens ordförande.

Aktieoptioner

Uniflex introducerade 2012 ett aktieoptionsprogram om 165 000 optioner riktat till ledande befattningshavare i koncernen varav 90 000 tilldelats VD. Varje option i optionsprogrammet berättigar till köp av en aktie till ett lösenpris om 45,00 kronor under perioden 1 juni 2015 – 31 maj 2016. Lösenpriset motsvarar 125 procent av den genomsnittliga volymviktade betalkursen under handelsdagarna perioden 2012-04-20 t.o.m. 2012-05-04. Uniflex har erhållit marknadsmässig ersättning från optionsinnehavarna, vilket motsvarar 1,66 kronor per

option och 274 KSEK totalt. Erhållen optionspremie har redovisats som en ökning i eget kapital. Optionspriset har fastställts utifrån Black & Scholes värderingsmodell. Viktiga indata i modellen var aktiepriset på 36,00 SEK, ovanstående lösenpris, aktieprisets förväntade volatilitet om 25,00 procent, optionernas löptid och en riskfri ränta om 1,18 procent. Volatiliteten mätt som standardavvikelsen för förväntad avkastning på aktiepriset baseras på en statistisk analys av dagliga aktiekurser under de 30 senaste handelsdagarna före fastställande av optionspriset den 4 maj 2012. Per 2014-12-31 fanns 135 000 optioner utestående enligt ovan beskrivna villkor.

Uniflex introducerade 2013 ett aktieoptionsprogram om 165 000 optioner riktat till ledande befattningshavare i koncernen varav 90 000 tilldelats VD. Varje option i optionsprogrammet berättigar till köp av en aktie till ett lösenpris om 36,00 kronor under perioden 1 juni 2016 – 31 maj 2017. Lösenpriset motsvarar 125 procent av den genomsnittliga volymviktade betalkursen under handelsdagarna perioden 2013-04-19 t.o.m. 2013-05-03. Uniflex har erhållit marknadsmässig ersättning från optionsinnehavarna, vilket motsvarar 1,46 kronor per option och 241 KSEK totalt. Erhållen optionspremie har redovisats som en ökning i eget kapital. Optionspriset har fastställts utifrån Black & Scholes värderingsmodell. Viktiga indata i modellen var aktiepriset på 28,80 SEK, ovanstående lösenpris, aktieprisets förväntade volatilitet om 25,00 procent, optionernas löptid och en riskfri ränta om 1,01 procent. Volatiliteten mätt som standardavvikelsen för förväntad avkastning på aktiepriset baseras på en statistisk analys av dagliga aktiekurser under de 30 senaste handelsdagarna före fastställande av optionspriset den 3 maj 2013. Per 2014-12-31 fanns 150 000 optioner utestående enligt ovan beskrivna villkor.

Uniflex har inte vidtagit några säkringsåtgärder relaterat till ovanstående optionsprogram och har inte heller någon skyldighet att återköpa eller reglera utgivna optioner. Uniflex har erhållit marknadsmässig ersättning för utgivna optionsrätter varför ingen kostnad har redovisats i resultaträkningen.

[NOT 7] Finansnetto

	Koncern		Moderbolag	
	2014	2013	2014	2013
Ränteintäkter	261	713	76	103
Ränteintäkter från koncernbolag	–	–	1 130	916
Räntekostnader	–109	–356	–	–
Kursdifferenser netto	583	–1 056	–	–
Kreditavgifter	–342	–300	–	–
Kostnader företagsinteckningar	–	–400	–	–
Summa	393	–1 399	1 206	1 019



[NOT 8] Skatter

Skatt på årets resultat	Koncern		Moderbolag	
	2014	2013	2014	2013
Följande komponenter ingår i skattekostnaden:				
Årets aktuella skatt	-6 269	-7 327	-2 904	-2 049
Skatt på tidigare års resultat	-19	-195	-19	-
Uppskjuten skatt avseende temporära skillnader	-117	-94	-	-
Redovisad skatt	-6 405	-7 616	-2 923	-2 049

Avstämning av effektiv skattesats	Koncern		Moderbolag	
	2014	2013	2014	2013
Redovisat resultat före skatt	17 756	20 090	1 332	9 319
Skatt enligt gällande skattesats för moderbolaget (22%)	-3 906	-4 420	-293	-2 050
Skatteeffekt av:				
Justering av skatt tidigare år	-19	-195	-19	-
Förändring i temporära skillnader	-117	-94	-	-
Ej beaktade underskott i Sverige	-	-107	-	-
Ej beaktade underskott i Norge	-227	-618	-	-
Ej beaktade underskott i Finland	-222	-414	-	-
Ej beaktade underskott i Tyskland	-1 789	-1 488	-	-
Ej beaktade underskott i England	-9	-9	-	-
Ej avdragsgilla kostnader	-135	-295	-2 627	-20
Ej skattepliktiga intäkter	19	24	16	21
Redovisad skatt	-6 405	-7 616	-2 923	-2 049

Uppskjutna skattefordringar	Koncern		Moderbolag	
	2014-12-31	2013-12-31	2014-12-31	2013-12-31
Redovisade uppskjutna skattefordringar avser följande:				
Materiella anläggningstillgångar	33	36	-	-
Kundfordringar	58	122	-	-
Pensionsskulder redovisade som upplupna kostnader	423	473	-	-
Summa uppskjutna skattefordringar	514	631	-	-

Koncernen har ej redovisade uppskjutna skattefordringar avseende skattemässiga förlustavdrag i Sverige, Norge, Finland och Tyskland om totalt 40,6 MSEK motsvarande en ej redovisad uppskjuten skattefordran om 8,5 MSEK. Förlustavdragen har ingen förfallotid. Koncernen redovisar ingen uppskjuten skattefordran för dessa underskottsavdrag som en följd av osäkerhet om när i framtiden tillräckliga skattepliktiga överskott kommer att redovisas.

Per den 1 januari 2014 har bolagsskattesatsen i Norge sänkts från 28 % till 27 % och i Finland från 24,5 % till 20 %.



[NOT 9] Goodwill

	Koncern		Moderbolag	
	2014-12-31	2013-12-31	2014-12-31	2013-12-31
Ingående anskaffningsvärde	7 370	-	-	-
Investering via rörelseförvärv	-	7 370	-	-
Justering av preliminär förvärvsanalys	-4 500	-	-	-
Utgående ackumulerade anskaffningsvärden	2 870	7 370	-	-
Ingående nedskrivningar	-	-	-	-
Årets nedskrivningar	-	-	-	-
Utgående ackumulerade nedskrivningar	-	-	-	-
Utgående bokfört värde	2 870	7 370	-	-

Redovisad goodwill är i sin helhet hänförlig till Utvecklingshuset. Prövning av nedskrivningsbehov sker årligen samt då indikationer finns på att nedskrivningsbehov föreligger. Det återvinningsbara beloppet för Utvecklingshuset fastställs baserat på beräkningar av nyttjandevärden. Dessa beräkningar utgår från bedömda framtida kassaflöden baserade på finansiella budgetar som godkänts av styrelsen. Bedömningen bygger på budget för 2015 samt på prognoser för åren 2016–2021. Bedömd tillväxt 2016-2021 är i intervallet 3,5–45 %. Det har vid årets prövning inte identifierats något nedskrivningsbehov.

För ytterligare beskrivning av goodwill, se not 23.

[NOT 10] Övriga immateriella anläggningstillgångar

	Koncern		Moderbolag	
	2014-12-31	2013-12-31	2014-12-31	2013-12-31
Ingående anskaffningsvärde	-	-	-	-
Investering via rörelseförvärv	5 001	4 729	-	-
Omräkningsdifferenser	321	272	-	-
Utgående ackumulerade anskaffningsvärden	5 322	5 001	-	-
Ingående avskrivningar	-833	-	-	-
Årets avskrivningar	-1 018	-806	-	-
Omräkningsdifferenser	-100	-27	-	-
Utgående ackumulerade avskrivningar	-1 951	-833	-	-
Ingående nedskrivningar	-	-	-	-
Årets nedskrivningar	-	-	-	-
Utgående ackumulerade nedskrivningar	-	-	-	-
Utgående bokfört värde	3 371	4 168	-	-

Övriga immateriella anläggningstillgångar utgörs av kundkontrakt, varumärken och programvara i samband med företagsförvärv.

[NOT 11] Inventarier

	Koncern		Moderbolag	
	2014-12-31	2013-12-31	2014-12-31	2013-12-31
Ingående anskaffningsvärde	3 978	1 009	-	-
Investering via rörelseförvärv	-	742	-	-
Inköp	247	2 207	-	-
Försäljningar/utrangeringar	-1 080	-46	-	-
Omräkningsdifferenser	164	66	-	-
Utgående ackumulerade anskaffningsvärden	3 309	3 978	-	-
Ingående avskrivningar enligt plan	-1 656	-715	-	-
Övertagna avskrivningar via rörelseförvärv	-	-193	-	-
Försäljningar/utrangeringar	1 080	46	-	-
Årets avskrivning enligt plan	-677	-781	-	-
Omräkningsdifferenser	-54	-13	-	-
Utgående ackumulerade avskrivningar	-1 307	-1 656	-	-
Utgående bokfört värde	2 002	2 322	-	-



[NOT 12] Andelar i koncernföretag

	Moderbolag	
	2014-12-31	2013-12-31
Ingående anskaffningsvärde	26 171	16 969
Årets investeringar	7 460	9 202
Utgående ackumulerade anskaffningsvärden	33 631	26 171
Ingående nedskrivningar	-5 874	-5 874
Årets nedskrivningar	-11 874	-
Utgående ackumulerade nedskrivningar	-17 748	-5 874
Utgående bokfört värde	15 883	20 297

Företagets namn	Antal andelar	Kapitalandel %	2014-12-31	2013-12-31
Uniflex Sverige AB	20 000	100%	2 000	2 000
Uniflex Fordon AB	10 000	100%	-	-
Uniflex Sverige B&A AB	10 000	100%	-	-
Uniflex Logistik AB	10 000	100%	-	-
Uniflex Omställning AB	10 000	100%	-	-
Utvecklingshuset COM AB	1 000	100%	-	-
Uniflex Norge AS	1 000	100%	4 651	4 651
Uniflex Suomi Oy	1 000	100%	4 444	4 444
Uniflex Personal GmbH	1	100%	4 788	9 202
Uniflex Staffing Manchester Ltd	1 000	100%	-	-
Uniflex Ltd	1	100%	-	-
Bokfört värde			15 883	20 297

Företagets namn	Org.nr	Säte	Eget kapital	Resultat
Uniflex Sverige AB	556637-0341	Stockholm	38 827	10 644
Utvecklingshuset COM AB	556605-8771	Stockholm	781	638
Uniflex Fordon AB	556909-6349	Stockholm	1 000	-
Uniflex Sverige B&A AB	556913-1997	Stockholm	1 000	-
Uniflex Logistik AB	556921-1393	Stockholm	1 000	-
Uniflex Omställning AB	556921-2458	Stockholm	1 000	-
Uniflex Norge AS	995 419 408	Oslo	-12 449	-1 032
Uniflex Suomi Oy	2385494-9	Helsingfors	-4 711	-1 011
Uniflex Personal GmbH	HRB 6904	Recklinghausen	1 180	-8 132
Uniflex Staffing Manchester Ltd	6444959	Manchester	-8 546	-39
Uniflex Ltd	6400116	Manchester	1 506	-

	Moderbolag	
	2014	2013
Erhållna koncernbidrag	12 000	-
Nedskrivningar av andelar i koncernföretag (Uniflex Personal GmbH)	-11 874	-
Summa	126	-

För ytterligare beskrivning av nedskrivning av andelar i koncernföretag, se not 25.



[NOT 13] Förutbetalda kostnader och upplupna intäkter

	Koncern		Moderbolag	
	2014-12-31	2013-12-31	2014-12-31	2013-12-31
Upplupna arvodesintäkter	71 269	76 832	-	-
Övriga poster	5 801	6 089	98	69
Summa	77 070	82 921	98	69

[NOT 14] Upplupna kostnader och förutbetalda intäkter

	Koncern		Moderbolag	
	2014-12-31	2013-12-31	2014-12-31	2013-12-31
Semesterlöneskuld	62 179	78 666	15	71
Upplupna löner	84 054	91 238	227	453
Pensioner och löneskatt	8 209	9 255	136	146
Styrelsearvoden	651	651	651	651
Övriga upplupna kostnader	2 439	7 162	107	197
Summa	157 532	186 972	1 136	1 518

[NOT 15] Likvida medel

	Koncern		Moderbolag	
	2014-12-31	2013-12-31	2014-12-31	2013-12-31
Likvida medel	15 985	18 121	-	-
Kassa och bank	-	-	3	61
Spärrade bankmedel avseende hyreskontrakt	599	643	-	-
Summa	16 584	18 764	3	61

[NOT 16] Risker och osäkerhetsfaktorer

Finansiella risker

Koncernen är genom sin verksamhet exponerad för olika slag av finansiella risker. Den övergripande policyn för den finansiella riskhanteringen är avkastning till minsta möjliga risk.

Koncernens finanspolicy fastställs årligen av styrelsen och reglerar hur de finansiella riskerna skall hanteras, samt vilka finansiella instrument som får användas. Koncernen får enligt finanspolicyn ej använda derivat för att hantera ränterisk.

Likviditetsrisk

Likviditetsrisk avser risken att koncernen kan få problem med att fullgöra sina skyldigheter som är förknippade med finansiella skulder. Koncernen har löpande likviditetsplanering genom daglig uppdatering av kassaflödesrapporter. Likviditetsplaneringen används för att hantera likviditetsrisken och kostnaderna för finansieringen av koncernen. Målsättningen är att koncernen ska kunna klara sina finansiella åtaganden i uppgångar såväl som i nedgångar utan betydande oförutsedda kostnader. Kredittiden mot stora kunder tenderar att förlängas vilket innebär att de utestående fordringarna blir större. Koncernen har en dock en god likviditetsbuffert i form av likvida medel, ett positivt

kassaflöde från verksamheten och en per balansdagen outnyttjad checkräkningskredit på 60 000 KSEK. Koncernens likvida medel uppgår på balansdagen till 16 584 KSEK och utestående kundfordringar till 193 631 KSEK vilket kan jämföras med utestående leverantörsskulder om 6 800 KSEK. Koncernen kan med hänsyn till den goda likviditeten med god marginal fullgöra sina åtaganden avseende finansiella skulder.

Chekräkningskrediten, som förlängs med ett år i taget, är förenad med lånevillkoret att koncernens soliditet vid varje tillfälle skall uppgå till minst 15 procent, vilket den hittills gjort. Per balansdagen är checkräkningskrediten på 60 000 KSEK outnyttjad.

För 2014 bedömde UC AB att Uniflex Sverige AB har en riskprognos om 0,10 procent (0,10) samt att företaget ligger i riskklass 5 (5) och AAA Soliditet att Uniflex Sverige AB har AAA (A) i kreditrating samt 80 (80) i betalningsindex.

Koncernens finansiella skuld på balansdagen består, med undantag för den ovan beskrivna checkräkningskrediten, i sin helhet av leverantörsskulder. Förfallostrukturen på leverantörsskulder framgår av tabellen nedan.

Löptidsanalys	Koncern				Koncern			
	2014-12-31				2013-12-31			
	<30 dgr	>30-90 dgr	>90 dgr	Totalt	<30 dgr	>30-90 dgr	>90 dgr	Totalt
Leverantörsskulder	6 456	337	7	6 800	7 077	140	0	7 217



[NOT 16 forts]

Ränterisk

Med ränterisk avses risken att förändringar i marknadsräntan påverkar koncernens räntenetto negativt. Koncernens exponering för ränterisk var per bokslutsdatum begränsad. Uniflex har inga räntebärande finansiella skulder. Räntebärande finansiella tillgångar utgörs i huvudsak av obundna bankmedel. En förändring av marknadsräntan med en procentenhet påverkar koncernens samtliga räntebärande tillgångar och skulder och skulle ge en negativ resultateffekt med ca 200 KSEK.

Kredit- och motpartsrisk

Kredit- och motpartsrisk avser risken att motparten i en transaktion inte kan fullgöra sitt åtagande och därmed åsamkar koncernen förlust. Koncernen exponeras för kredit- och motpartsrisk när överskottslikviditet placeras i finansiella tillgångar. För att begränsa motpartsrisken accepteras endast motparter med hög kreditvärdighet enligt fastställt finanspolicy. Risken att koncernens kunder inte uppfyller sina åtaganden, dvs. att betalning inte erhålls från kunderna, utgör en kundkreditrisk. Koncernen har en kreditpolicy vilken innefattar kreditkontroll och hantering av kundkrediter. Företaget strävar efter stor spridning av kunder. Under 2014 stod ingen av de största kunderna för mer 10 procent av omsättningen. Företaget använder även inkassobolag för att minska kundförluster. Maximal kreditrisk motsvaras av bokfört värde på finansiella tillgångar.

På balansdagen uppgår kundfordringar på den största enskilda kunden till 31,6 MSEK. Den maximala exponeringen av kreditrisk framgår av det redovisade värdet i balansräkningen för respektive finansiell tillgång.

Kreditexponering	2014-12-31	2013-12-31
Kundfordringar	193 631	262 122
Kassa och bank	16 584	18 764
Summa	210 215	280 886

För åldersanalys av koncernens kundfordringar, se not 20.

Valutarisk

Valutarisk avser risken att verkliga värden och kassaflöden avseende finansiella instrument kan fluktuera när värdet på främmande valutor förändras. Koncernen är endast marginellt exponerad för valutarisker. Den främsta valutaexponeringen i koncernen återfinns i valutafluktuationer vid omräkning av utländska dotterföretags tillgångar och skulder till moderbolagets funktionella valuta, så kallad omräkningsexponering. Koncernen har som policy att inte säkra omräkningseffekten av nettoinvesteringar i utländska dotterföretag. I moderbolaget sker varken försäljning eller inköp i utländsk valuta vilket innebär att ingen exponering finns för risk avseende fluktuationer i värdet av finansiella instrument, kund- eller leverantörsskulder eller valutarisker för framtida betalningsflöden. Koncernen har under 2014 haft begränsad verksamhet med annan funktionell valuta än moderbolaget. Koncernen har ingen exponering i form av lån eller placeringar i utländsk valuta.

Marknadsrisk**Konkurrenter**

Marknaden för Uniflex tjänster är starkt konkurrensutsatt. Om marknaden expanderar ökar sannolikheten för att ytterligare konkurrenter etablerar sig. Uniflex anser dock att bolaget har en väletablerad position och organisation för att möta eventuell utökad konkurrens.

Konjunktur

Efterfrågan på Uniflex tjänster är beroende av den allmänna konjunkturutvecklingen. Vid konjunkturedgångar finns risk för att många kunder reducerar användandet av temporär personal. En konjunkturedgång kan också innebära en allmän prispress och ökad konkurrens från andra bemanningsföretag. Uniflex strategi att till största delen arbeta med rörlig kostnads massa gör att bolaget snabbt kan dra ner sina kostnader vid en konjunkturedgång. Uniflex starka finansiella ställning är också en styrka i ett sådant skede.

Tillgång på personal

Bemanningsverksamhet är i hög utsträckning beroende av tillgång på personal. I dagsläget upplever inte Uniflex några större problem med rekrytering av ny personal. Det kan dock inte uteslutas att det blir svårare att rekrytera personal om arbetslösheten minskar.

Kollektivavtal

Kollektivavtal med arbetstagarorganisationer som representerar arbetstagarerna i Uniflex affärsområden påverkar bolagets möjligheter att bedriva och utveckla bemanning. Uniflex viktigaste kollektivavtal är det svenska mellan LO och Almega Bemanningsföretagen samt avtalet mellan Unionen och Akademikerförbunden å ena sidan och Almega Bemanningsföretagen å andra sidan.

I den svenska avtalsrörelsen 2012/2013 tecknades nya kollektivavtal för bemanningsföretag. Avtalet för tjänstemän tecknades mellan Bemanningsföretagen, Unionen och Akademikerförbunden. Avtalet för arbetare träffades mellan Bemanningsföretagen och förbunden inom LO. Avtalet för tjänstemän gäller från 1 maj 2013 till 30 april 2016 och avtalet för arbetare gäller från 1 maj 2012 till 30 april 2015.

Lagstiftning och reglering

Uniflex och marknaden påverkas i hög grad av tillämplig lagstiftning och andra föreskrifter som reglerar verksamheten. Förändringar i lagstiftning eller nya politiska beslut kan påverka Uniflex verksamhet såväl positivt som negativt. En risk som aktualiserats genom vissa politiska partiets uttalanden är att bemanningsföretag kan komma att ställas inför en hårdare politisk reglering.

Risker förenade med verksamheten**Beroende av stora kunder**

Inom samtliga av Uniflex yrkesområden sker en del av försäljningen till få men större kunder. Uniflex har bra affärsrelationer till dessa kunder, men skulle påverkas negativt om de försvinner och inte ersätts av nya.

Omställningstid

Uniflex upprätthåller en beredskap för förändringar i orderläge. Vid risk för varaktiga förändringar i ordersituationen läggs varsel enligt de regler som gäller på arbetsmarknaden.

Snabb tillväxt

Uniflex tillväxt kräver kontinuerlig rekrytering och utbildning av nya medarbetare. För att säkra en framgångsrik integrering av ny personal i verksamheten har Uniflex etablerat och dokumenterat rutiner för hur verksamheten ska fungera. Bolaget har också en väl utarbetad organisationsstruktur som underlättar intern rekrytering. Karriärmöjligheterna fungerar även som en viktig faktor för att behålla personalen. Nyetablering av kontor sker successivt med begränsade investeringar och personal anställs i takt med att efterfrågan på Uniflex tjänster ökar.



[NOT 17] Transaktioner med närstående

Uniflex har kommersiella mellanavanden med Poolia AB och BroHof Golf AB, med Poolia AB har Uniflex även vissa samarbetsavtal. Uniflex har haft transaktioner med båda parter under perioden (Poolia är tidigare moderbolag till Uniflex). Samtliga transaktioner med parterna sker på marknadsmässiga villkor. På balansdagen den 31 december 2014 hade Uniflex en kundfordran på Poolia AB om 5,9 MSEK (5,3) och en leverantörsskuld till Poolia AB om 0,1 MSEK (0,1). Mellanhavandena är i huvudsak hänförliga till tjänster där vidarefakturerings sker. Resultatpåverkande omsättning har uppgått till inköp 1,0 MSEK (1,1) och försäljning 23,7 MSEK (24,7).

Den 1 december 2013 förvärvade Uniflex Sverige AB omställningsföretaget Utvecklingshuset COM AB från Poolia Sverige AB. Köpeskillingen uppgick till 3,5 MSEK.

Uniflex styrelseordförande och största aktieägare Björn Örås är även ordförande och största aktieägare i Poolia AB, Dedicare AB och BroHof Golf AB. För övriga transaktioner mellan Uniflex och dess närstående, se Not 5 Ersättningar till ledande befattningshavare. Ingen styrelseledamot eller ledande befattningshavare har eller har haft någon direkt eller indirekt delaktighet i några affärstransaktioner som är eller var ovanliga till sin karaktär med avseende på villkoren, som inträffat under nuvarande eller föregående verksamhetsår. Inte heller har Uniflex lämnat lån, ställt garantier eller ingått borgensförbindelse för någon av styrelsens ledamöter, ledande befattningshavare eller revisorer i bolaget.

[NOT 18] Resultat per aktie

Beräkningen av resultat per aktie före och efter utspädning baseras på följande:

	2014	2013
Resultat per aktie före utspädning, kr	0,65	0,72
Resultat per aktie efter utspädning, kr	0,65	0,71
Periodens resultat efter skatt hänförligt till moderbolagets aktieägare (MSEK)	11,4	12,5
Utgående antal aktier (000)	17 362	17 362
Vägt genomsnittligt antal aktier före utspädning (000)	17 362	17 362
Effekt av utspädning (000)	0	125
Vägt genomsnittligt antal aktier efter utspädning (000)	17 362	17 487

[NOT 19] Utdelning

Utbetalda utdelningar under 2014 avseende räkenskapsåret 2013 uppgick till 12,2 MSEK vilket motsvarade 0,70 SEK per aktie.

Styrelsen har föreslagit årsstämman den 22 april 2015 en ordinarie utdelning avseende 2014 om 13,9 MSEK motsvarande 0,80 SEK per aktie. Den föreskrivna utdelningen har inte redovisats som skuld i denna finansiella rapport.



[NOT 20] Kundfordringar

Kundfordringar	Koncern		Moderbolag	
	2014-12-31	2013-12-31	2014-12-31	2013-12-31
Kundfordringar	193 678	262 942	-	-
Reserv osäkra kundfordringar	-47	-820	-	-
Summa kundfordringar	193 631	262 122	-	-

Reserv osäkra kundfordringar	Koncern		Moderbolag	
	2014-12-31	2013-12-31	2014-12-31	2013-12-31
Reserver osäkra kundfordringar vid årets början	-820	-1 016	-	-
Reservering för befarade förluster	-2 793	-639	-	-
Konstaterade förluster	3 326	313	-	-
Återvunna tidigare nedskrivningar	247	498	-	-
Valutakursdifferenser	-7	24	-	-
Summa reserv osäkra kundfordringar	-47	-820	-	-

Åldersanalys, kundfordringar	Koncern		Moderbolag	
	2014-12-31	2013-12-31	2014-12-31	2013-12-31
Ej förfallna fordringar	179 897	242 966	-	-
Förfallna fordringar 0-30 dgr	12 851	16 010	-	-
Förfallna fordringar >30-60 dgr	695	1 849	-	-
Förfallna fordringar >60-90 dgr	100	1 607	-	-
Kundfordringar förfallna >90 dgr	135	510	-	-
Summa kundfordringar	193 678	262 942	-	-

[NOT 21] Fordringar koncernbolag

	Långfristiga		Kortfristiga	
	2014-12-31	2013-12-31	2014-12-31	2013-12-31
Uniflex Sverige AB	-	-	19 721	33 072
Uniflex Norge AS	18 000	16 000	1 988	849
Uniflex Suomi Oy	5 500	4 000	416	183
Uniflex Personal GmbH	8 000	8 000	878	336
Summa	31 500	28 000	23 003	34 440

[NOT 22] Ställda säkerheter och Ansvarsförbindelser

Ställda säkerheter	Koncern		Moderbolag	
	2014-12-31	2013-12-31	2014-12-31	2013-12-31
Företagsinteckningar avseende checkräkningskredit	80 000	80 000	-	-
Spärrade bankmedel avseende hyreskontrakt	599	643	-	-
Summa ställda säkerheter	80 599	80 643	-	-

Ansvarsförbindelser	Koncern		Moderbolag	
	2014-12-31	2013-12-31	2014-12-31	2013-12-31
Borgen för Uniflex Sverige AB avseende checkräkningskredit	-	-	20 000	20 000
Summa ansvarsförbindelser	-	-	20 000	20 000



[NOT 23] Rörelseförvärv

Den 1 mars 2013 förvärvade Uniflex Personal GmbH, ett nybildat helägt dotterbolag till Uniflex AB, verksamheten i ett tyskt bemanningsföretag. Köpeskillingen uppgick till 5,2 MSEK (620 KEUR), varav 4,7 MSEK har hänförs till övriga immateriella anläggningstillgångar och 0,5 MSEK till inventarier, se tabellen Förvärvsbalansräkning Tyskland. Därutöver tillkommer kostnader för indirekta förvärvskostnader uppgående till 0,5 MSEK.

Effekten 2014 på extern nettoomsättning av förvärvet uppgick till 32,1 MSEK (35,5) och effekten på rörelseresultatet blev -8,4 MSEK (-6,8).

Den förvärvade verksamheten konsoliderades från och med 1 mars 2013 och utgör segmentet Tyskland.

Förvärvsbalansräkning Tyskland	Redovisat värde i förvärvad enhet	Verkligt värde justering	Verkligt värde redovisat i koncern
Övriga immateriella tillgångar	-	4 729	4 729
Inventarier	513	-	513
Likvida medel	867	-	867
Övriga skulder	-867	-	-867
Netto identifierbara tillgångar och skulder	513	4 729	5 242
Köpeskillning exklusive indirekta förvärvskostnader			5 242
Avgår förvärvade likvida medel			-867
Nettoeffekt på likvida medel			4 375

Uniflex Sverige AB förvärvade den 1 december 2013 samtliga aktier i Utvecklingshuset COM AB från Poolia Sverige AB för 3,5 MSEK, exklusive en maximal villkorad tilläggsköpeskillning om 4,5 MSEK, och övertog den operativa kontrollen och det bestämmande inflytandet över Utvecklingshuset COM AB. Av köpeskillningen avser 1,7 MSEK förvärvade likvida medel. Utvecklingshuset ingår i Uniflexkoncernen från och med 1 december 2013 och redovisas i segmentet Sverige. Någon tilläggsköpeskillning kommer inte att utbetalas då den förvärvade verksamhetens omsättning under 2014 inte nådde upp till de nivåer som avtalats för att tilläggsköpeskillning skall utgå.

Då den sammanlagda köpeskillningen överstiger nettovärdet av samtliga förvärvade tillgångar och skulder redovisas goodwill. Denna goodwill uppgår till 2,9 MSEK och består av framtida kassaflöden (till exempel synergier genom samordning av verksamheterna i Sverige samt genom att optimera försäljning och utveckling av tjänster), se tabellen Förvärvsbalansräkning Utvecklingshuset. Effekten 2014 på extern nettoomsättning av förvärvet uppgick till 10,8 MSEK (1,0) och effekten på rörelseresultatet blev -5,2 MSEK (-0,5). Då verksamheten tidigare bedrivits i kommission för Poolia Sverige AB finns ingen exakt omsättningssiffra för 2013 att tillgå, men den bedömda nettoomsättningen för 2013 uppgick till ca 20 MSEK.

Förvärvsbalansräkning Utvecklingshuset	Redovisat värde i förvärvad enhet	Verkligt värde justering	Verkligt värde redovisat i koncern
Goodwill	-	2 870	2 870
Inventarier	36	-	36
Övriga fordringar	1 092	-	1 092
Likvida medel	1 728	-	1 728
Övriga skulder	-2 226	-	-2 226
Netto identifierbara tillgångar och skulder	630	2 870	3 500
Köpeskillning exklusive indirekta förvärvskostnader			3 500
Avgår förvärvade likvida medel			-1 728
Nettoeffekt på likvida medel			1 772

[NOT 24] Händelser efter balansdagen

Inga väsentliga händelser har inträffat efter räkenskapsårets utgång.

**[NOT 25] Viktiga uppskattningar och bedömningar för redovisningsändamål**

Uppskattningar och bedömningar utvärderas löpande och baseras på historisk erfarenhet och andra faktorer, inklusive förväntningar på framtida händelser som anses rimliga under rådande förhållanden. Som ett led i arbetet med att upprätta årsredovisningen görs bl. a. följande uppskattningar och redovisningsmässiga antaganden om framtiden.

Värdering av dotterbolag

Uniflex verksamheter i Norge, Finland, Tyskland och Utvecklingshuset har under året givit negativa resultat. En nedskrivningsbedömning har gjorts av posten Andelar i koncernföretag och den samlade bedömningen är att dessa verksamheter kommer att generera vinster i framtiden varför något nedskrivningsbehov, utöver nedskrivningen avseende Tyskland som beskrivs nedan, för närvarande inte bedöms föreligga.

Värdet av aktier i det tyska bolaget har skrivits ned med ett belopp motsvarande de aktieägartillskott om totalt 1,3 MEUR (11,9 MSEK) som bolaget erhållit för förlusttäckning under 2013 och 2014.

Vid förvärvet av Utvecklingshuset har redovisats ett övervärde i form av goodwill som uppgår till 2,9 MSEK. Värdet har prövats och någon indikation på nedskrivningsbehov bedöms inte föreligga.

Utfall av pågående tvister

Koncernen har för närvarande inga väsentliga pågående tvister.

Pensionsreserv

Då företaget rapporterar timanställda i efterhand samt att ålder har betydelse för kostnaden kan avsättningen i vissa fall överstiga verklig kostnad eller motsatt.

Undertecknade försäkrar att koncern- och årsredovisningen har upprättats i enlighet med internationella redovisningsstandarder IFRS, sådana de antagits av EU, respektive god redovisningssed och ger en rättvisande bild av koncernens och moderbolagets ställning och resultat, samt att förvaltningsberättelsen för koncernen och moderbolaget ger en rättvisande översikt över utvecklingen av koncernens och moderbolagets verksamhet, ställning och resultat samt beskriver väsentliga risker och osäkerhetsfaktorer som de företag som ingår i koncernen står inför.

Stockholm den 27 mars 2015

Björn Öräs
Styrelsens ordförande

Monica Lindstedt
Styrelseledamot

Helena Levander
Styrelseledamot

Thomas Krishan
Styrelseledamot

Jenny Pizzignacco
Styrelseledamot

Jan Bengtsson
Verkställande direktör

Vår revisionsberättelse har avgivits den 30 mars 2015

Grant Thornton Sweden AB

Stefan Hultstrand
Auktoriserad revisor



Till årsstämman i Uniflex AB (publ)
Organisationsnummer 556462-0887

Rapport om årsredovisningen och koncernredovisningen

Vi har utfört en revision av årsredovisningen och koncernredovisningen för Uniflex AB (publ) för räkenskapsåret 2014 med undantag för bolagsstyrningsrapporten på sidorna 23–26. Bolagets årsredovisning och koncernredovisning ingår i detta dokument på sidorna 20–50.

Styrelsens och verkställande direktörens ansvar för årsredovisningen och koncernredovisningen

Det är styrelsen och verkställande direktören som har ansvaret för att upprätta en årsredovisning som ger en rättvisande bild enligt årsredovisningslagen och en koncernredovisning som ger en rättvisande bild enligt internationella redovisningsstandarder IFRS, såsom de antagits av EU, och årsredovisningslagen, och för den interna kontroll som styrelsen och verkställande direktören bedömer är nödvändig för att upprätta en årsredovisning och koncernredovisningen som inte innehåller väsentliga felaktigheter, vare sig dessa beror på oegentligheter eller på fel.

Revisorns ansvar

Vårt ansvar är att uttala oss om årsredovisningen och koncernredovisningen på grundval av vår revision. Vi har utfört revisionen enligt International Standards on Auditing och god revisionssed i Sverige. Dessa standarder kräver att vi följer yrkesetiska krav samt planerar och utför revisionen för att uppnå rimlig säkerhet att årsredovisningen och koncernredovisningen inte innehåller väsentliga felaktigheter.

En revision innefattar att genom olika åtgärder inhämta revisionsbevis om belopp och annan information i årsredovisningen och koncernredovisningen. Revisorn väljer vilka åtgärder som ska utföras, bland annat genom att bedöma riskerna för väsentliga felaktigheter i årsredovisningen och koncernredovisningen, vare sig dessa beror på oegentligheter eller på fel. Vid denna riskbedömning beaktar revisorn de delar av den interna kontrollen som är relevanta för hur bolaget upprättar årsredovisningen och koncernredovisningen för att ge en rättvisande bild i syfte att utforma granskningsåtgärder som är ändamålsenliga med hänsyn till omständigheterna, men inte i syfte att göra ett uttalande om effektiviteten i bolagets interna kontroll. En revision innefattar också en utvärdering av ändamålsenligheten i de redovisningsprinciper som har använts och av rimligheten i styrelsens och verkställande direktörens uppskattningar i redovisningen, liksom en utvärdering av den övergripande presentationen i årsredovisningen och koncernredovisningen.

Vi anser att de revisionsbevis vi har inhämtat är tillräckliga och ändamålsenliga som grund för våra uttalanden.

Uttalanden

Enligt vår uppfattning har årsredovisningen upprättats i enlighet med årsredovisningslagen och ger en i alla väsentliga avseenden rättvisande bild av moderbolagets finansiella ställning per den 31 december 2014 och av dess finansiella resultat och kassaflöden för året enligt årsredovisningslagen, och koncernredovisningen har upprättats i enlighet med årsredovisningslagen och ger en i alla väsentliga avseende rättvisande bild av koncernens finansiella ställning per den 31 december 2014 och av dess resultat och kassaflöden enligt internationella redovisningsstandarder, såsom de antagits av EU, och årsredovisningslagen. Våra uttalanden omfattar inte bolagsstyrningsrapporten på sidorna 23–26. Förvaltningsberättelsen är förenlig med årsredovisningens och koncernredovisningens övriga delar.

Vi tillstyrker därför att årsstämman fastställer resultaträkningen och balansräkningen för moderbolaget och för koncernen.



Rapport om andra krav enligt lagar och andra författningar

Utöver vår revision av årsredovisningen och koncernredovisningen har vi även utfört en revision av förslaget till dispositioner beträffande bolagets vinst eller förlust samt styrelsens och verkställande direktörens förvaltning för Uniflex AB (publ) för räkenskapsåret 2014. Vi har även genomfört lagstadgad genomgång av bolagsstyrningsrapporten.

Styrelsens och verkställande direktörens ansvar

Det är styrelsen som har ansvaret för förslaget till dispositioner beträffande bolagets vinst eller förlust, och det är styrelsen och verkställande direktören som har ansvaret för förvaltningen enligt aktiebolagslagen samt att bolagsstyrningsrapporten på sidorna 23–26 är upprättad i enlighet med årsredovisningslagen.

Revisorns ansvar

Vårt ansvar är att med rimlig säkerhet uttala oss om förslaget till dispositioner beträffande bolagets vinst eller förlust och om förvaltningen på grundval av vår revision. Vi har utfört revisionen enligt god revisionssed i Sverige.

Som underlag för vårt uttalande om styrelsens förslag till dispositioner beträffande bolagets vinst eller förlust har vi granskat styrelsens motiverade yttrande samt ett urval av underlagen för detta för att kunna bedöma om förslaget är förenligt med aktiebolagslagen.

Som underlag för vårt uttalande om ansvarsfrihet har vi utöver vår revision av årsredovisningen och koncernredovisningen granskat väsentliga beslut, åtgärder och förhållanden i bolaget för att kunna bedöma om någon styrelseledamot eller verkställande direktören är ersättningsskyldig mot bolaget. Vi har även granskat om någon styrelseledamot eller verkställande direktören på annat sätt har handlat i strid med aktiebolagslagen, årsredovisningslagen eller bolagsordningen.

Vi anser att de revisionsbevis vi inhämtat är tillräckliga och ändamålsenliga som grund för våra uttalanden.

Därutöver har vi läst bolagsstyrningsrapporten och baserat på denna läsning och vår kunskap om bolaget och koncernen anser vi att vi har tillräcklig grund för våra uttalanden. Detta innebär att vår lagstadgade genomgång av bolagsstyrningsrapporten har en annan inriktning och en väsentligt mindre omfattning jämfört med den inriktning och omfattning som en revision i enlighet med International Standards on Auditing och god revisionssed i Sverige har.

Uttalanden

Vi tillstyrker att årsstämman disponerar vinsten enligt förslaget i förvaltningsberättelsen och beviljar styrelsens ledamöter och verkställande direktören ansvarsfrihet för räkenskapsåret.

En bolagsstyrningsrapport har upprättats, och dess lagstadgade information är förenlig med årsredovisningens och koncernredovisningens övriga delar.

Stockholm den 30 mars 2015

Grant Thornton Sweden AB

Stefan Hultstrand
Auktoriserad revisor



STYRELSE OCH VD



Björn Örås

Född 1949

Fil kand. i ekonomi, Lunds universitet
Styrelseordförande, Uniflex grundare och medlem av styrelsen sedan grundandet.
Styrelseordförande i Poolia AB, Dedicare AB och Bro Hof Slott AB.

Aktier i Uniflex: 4 023 815 A-aktier och 3 101 445 B-aktier



Monica Lindstedt

Född 1953

Civilekonom, Handelshögskolan i Stockholm
Medlem av styrelsen sedan 2004.
Styrelseordförande i Hemfrid i Sverige AB.
Ordförande i Företagarna.
Styrelseledamot i UNICEF Sverige och Svenska Hus AB.

Aktier i Uniflex: 15 000 B-aktier



Helena Levander

Född 1957

Civilekonom, Handelshögskolan i Stockholm
Medlem av styrelsen sedan 2011.
Grundare och styrelseordförande i Nordic Investor Services AB.

Styrelseledamot i Stampen AB, Collector AB, NeuroVive Pharmaceutical AB, Concordia Maritime AB och Hans Andersson Recycling AB.
Aktier i Uniflex: 0 aktier



Thomas Krishan

Född 1968

Civilekonom, Uppsala universitet
Medlem av styrelsen sedan 2013.
Bedriver sedan 2003 egen verksamhet inom investeringar.

Aktier i Uniflex: 1 147 393 B-aktier



Jenny Pizzignacco

Född 1979

Civilekonom, Lunds universitet
Medlem av styrelsen sedan 2014.
Rekryteringskonsult på Poolia Sverige AB.

Aktier i Uniflex: 351 140 B-aktier



Jan Bengtsson

VD

Född 1967

Civilekonom, Stockholms universitet
VD sedan 2002

Aktier i Uniflex: 168 000 B-aktier
Teckningsoptioner i Uniflex: 180 000 st.

Revisorer

Stefan Hultstrand

Född 1955

Auktoriserad revisor Grant Thornton Sweden AB



ANDRA LEDANDE BEFATTNINGSHAVARE



Jonas Nilsson
 Marknadsområdeschef
 Född 1968
 Anställd sedan 2002.
 Aktier i Uniflex: 19 500 B-aktier
 Teckningsoptioner i Uniflex: 30 000 st



Mattias Melander
 Marknadsområdeschef
 Född 1974
 Anställd sedan 2006
 Aktier i Uniflex: 0
 Teckningsoptioner i Uniflex: 15 000 st



Emma Dagne
 Personalchef
 Född 1982
 Anställd sedan: 2006
 Aktier i Uniflex: 0
 Teckningsoptioner i Uniflex: 0



Kent Thudén
 Ekonomichef
 Född 1965
 Anställd sedan 2008
 Aktier i Uniflex: 0
 Teckningsoptioner i Uniflex: 30 000 st



Christopher Carey
 VD Uniflex Norge AS
 Född 1977
 Anställd sedan 2010
 Aktier i Uniflex: 0
 Teckningsoptioner i Uniflex: 0



Miikka Viitala
 VD Uniflex Suomi Oy
 Född 1983
 Anställd sedan 2011
 Aktier i Uniflex: 0
 Teckningsoptioner i Uniflex: 0



Harald Seemann
 VD Uniflex Personal GmbH
 Född 1960
 Anställd sedan: 2013
 Aktier i Uniflex: 0
 Teckningsoptioner i Uniflex: 0



Hari Turcinhodzic
 VD Utvecklingshuset COM AB
 Född 1975
 Anställd sedan: 2012
 Aktier i Uniflex: 0
 Teckningsoptioner i Uniflex: 0



ÅRSSTÄMMA

Ordinarie årsstämma för aktieägarna i Uniflex AB (publ) hålls onsdagen den 22 april 2015, klockan 16.00 på Hotell Scandic Anglais på Humlegårdsgatan 23 i Stockholm.

DELTAGANDE I STÄMMAN

Aktieägare som vill delta i årsstämman ska vara införd i den av Euroclear Sweden AB förda aktieboken torsdagen den 16 april samt anmäla sin avsikt att delta enligt nedan. Det innebär att aktieägare som låtit förvaltarregistrera sina aktier måste inregistrera aktierna i eget namn i aktieboken för att få delta i årsstämman. För att sådan registrering skall kunna ha skett till den 16 april måste aktieägaren underrätta sin förvaltare i god tid dessförinnan.

ANMÄLAN

Aktieägare som önskar delta i årsstämman ska senast fredagen den 17 april 2015 klockan 12.00 anmäla sig till bolaget under adress: Uniflex AB, Att: Kent Thudén, Box 7014, 121 07 Stockholm-Globen.

Anmälan kan också göras via e-mail till kent.thuden@uniflex.se

Vid anmälan uppges namn, adress, person- eller organisationsnummer, telefon, e-mailadress och antal aktier. Eventuella biträden måste också föränmälas.

KALLELSE TILL ÅRSSTÄMMAN

Kallelse till årsstämman kommer att ske genom annonsering Post- och Inrikes Tidningar samt på bolagets webbplats. Vid tidpunkten för kallelse kommer information om att kallelse skett annonseras i Svenska Dagbladet. Dagordningen och ärenden för årsstämman kommer att framgå av kallelsen.

UTDELNING

För 2014 föreslår styrelsen en ordinarie utdelning om 0,80 kronor per aktie baserat på 17 361 690 aktier, motsvarande 13,9 MSEK.

Avstämningsdag för utdelningen föreslås till fredagen den 24 april 2015. Utbetalning beräknas då ske omkring den 29 april.

Kalendarium 2015

Delårsrapport januari–mars 2015	22 april, klockan 13:30
Årsstämma i Uniflex AB	22 april, klockan 16:00
Delårsrapport januari–juni 2015	15 juli, klockan 07:25
Delårsrapport januari–september 2015	19 oktober, klockan 13:30
Bokslutskommuniké 2015	februari 2016



SVERIGE

Uniflex Sverige AB
Arenavägen 57
Box 7014
121 07 Stockholm-Globen
Tel 08-555 368 00
info@uniflex.se

Utvecklingshuset COM AB
Västra Hamngatan 24-26
403 15 Göteborg
Tel 010-454 40 04
kontakt@utvecklingshuset.se

NORGE

Uniflex Norge AS
Grenseveien 92
0663 Oslo
Tel +47 22 36 22 21
info@uniflex.no

FINLAND

Uniflex Suomi Oy
Kaikukatu 2
00530 Helsinki
Tel +358 (0)40 689 3200
info@uniflex.fi

TYSKLAND

Uniflex Personal GmbH
Ostenhellweg 50
44135 Dortmund
Tel +49 231 99956500
info@uniflex-personal.de

UNIFLEX
BEMANNING