

# Vefrit fjármálaráðuneytisins

15. nóvember 2007

## Fjármunamyndun hins opinbera

Fjárfesting hins opinbera hefur verið í umræðunni í kjölfar vaxtahækkunar Seðlabanka Íslands þann 1. nóvember sl. Frá árinu 1996 hefur fjármunamyndun hins opinbera vegið að meðaltali um 3,9% af vergri landsframleiðslu. Hluttur fjármunamyndunar hins opinbera af landsframleiðslu hafði farið minnkandi frá árinu 2001 og nam 3,1% árið 2005. Árið 2006 var vöxtur fjármunamyndunar hins opinbera meiri en nam vexti hagkerfisins og nam hlutfallið 4% það ár. Á tímabilinu 1996–2006 var fjármunamyndun ríkissjóðs að meðaltali 1,9% af landsframleiðslu en 2,1% hjá sveitarfélögum. Á síðustu árum hefur fjárfesting ríkissjóðs verið með allra minnsta móti en mörgum verkefnum var frestað á meðan mesti kúfurinn af stóriðjuframkvæmdunum gekk yfir. Aukningin í fjárfestingu hins opinbera á milli árunna 2005 og 2006 má að verulegu leyti rekja til fjárfestinga sveitarfélaganna sem voru með allra mesta móti á síðasta ári. Það má rekja til þess að mikið af nýjum íbúðahverfum hafa verið að rísa og því fylgir veruleg fjármunamyndun af hálfu sveitarfélaganna.

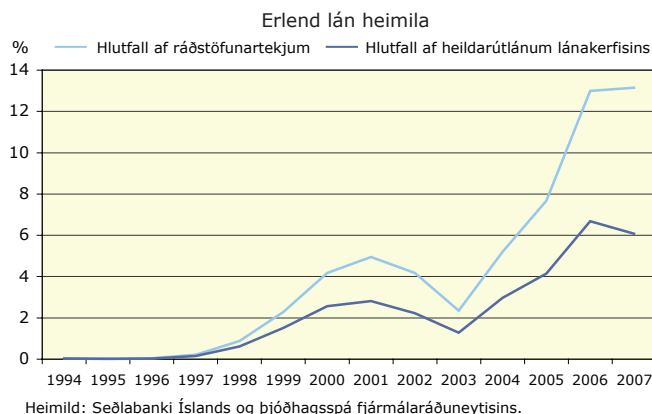
Ár	Sveitarfélög	Ríkissjóður	Hið opinbera
	%		
1996	1,5	2,0	3,5
1997	1,9	1,5	3,4
1998	2,4	2,1	4,5
1999	2,2	2,5	4,7
2000	2,0	2,1	4,1
2001	2,5	2,0	4,5
2002	2,2	1,8	4,0
2003	1,5	2,1	3,7
2004	2,1	1,8	3,9
2005	1,8	1,3	3,1
2006	2,6	1,4	4,0
<b>Meðaltal 1996–2006</b>	<b>2,1</b>	<b>1,9</b>	<b>3,9</b>

Heimild: Hagstofa Íslands og fjármálaráðuneytið.

## Erlend lán heimila

Á undanförunum misserum hefur talsvert verið rætt um lántöku íslenskra heimila í erlendum gjaldmiðlum. Sum hver þessara lána bera fljóttandi vexti sem ráðast af stýrivöxtum þess myntsæðis sem höfuðstóllinn tilheyrir. Þá ræðst virði höfuðstólsins í íslenskum krónum af því hvernig gengi krónunnar stendur gagnvart viðkomandi gjaldmiðli. Reynsla undanfarinna ára sýnir að vaxtaákvæðanir Seðlabanka Íslands hafa áhrif á greiðslubyrði slíkra lána í gegnum gengi krónunnar. Á meðfylgjandi mynd má sjá hvernig erlend lán heimila standa í samanburði við ráðstöfunartekjur. Hér er hlutfall erlendra lána af ráðstöfunartekjum fyrir árið 2007 miðað við meðaltal erlendra lána það sem af er ári á móti ráðstöfunartekjum í spá fjármálaráðuneytisins. Einnig má sjá á myndinni hlutfall erlendra lána af heildarskuldum heimila við lánakerfið, en fyrir árið 2007 er miðað við fyrirbyggjandi meðalstöðu erlendra lána og meðalstöðu skulda heimila við lánakerfið yfir sama tímabil. Tölur fyrir árið 2007 miðast við stöðu í lok september.

Sjá má að erlendar skuldir heimila hafa vaxið hraðar en ráðstöfunartekjur þeirra á undanförunum árum, þrátt fyrir mikinn vöxt ráðstöfunartekna. Erlendar skuldir heimila námu 108 milljörðum í september 2007, sem er 93% aukning frá sama tíma á fyrra ári, þegar slík lán námu 56 milljörðum króna. Af þessum 108 milljörðum eru einungis um 25 milljarðar vegna húsnæðislána. Þrátt fyrir þessa þróun eru erlend lán enn í minnihluta heildarskulda heimila við lánakerfið eins og dökkbláa línan á myndinni sýnir, en styrking gengisins á þessu ári lækkar hlutfallið. Snörp lækkun á gengi krónunnar myndi koma illa við íslensk heimili, bæði vegna þess að afborganir af erlendum lánunum í krónum hækka en einnig vegna þess að gengislækkun er líkleg til að auka á verðbólgu sem hækkar afborganir og höfuðstól verðtrygðra

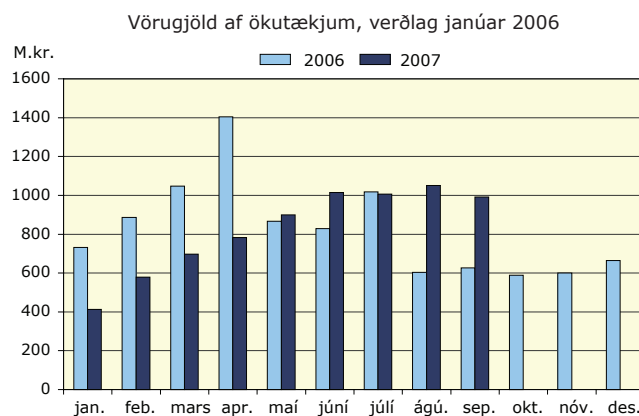


lána. Af ofangreindu er að sjá að næmni heimilanna fyrir breytingum á gengi krónunnar er nokkur. Þó er næmnin ekki talin vera það mikil að hún sé líkleg til að skapa vandamál fyrir fjármálaglegan stöðugleika í landinu jafnvel þótt komi til umtalsverðrar gengislækkunar.

## Tekjur ríkissjóðs af vörugjöldum innfluttra ökutækja

Eftir nokkurn samdrátt frá fyrra ári í upphafi árs hefur nýskráningum bifreiða fjölgað á ný á seinni hluta ársins. Í kjölfar gengislækkunar krónunnar í mars og apríl á síðasta ári dró verulega úr nýskráningum bifreiða, en með sterkara gengi á þessu ári hefur innflutningur bifreiða farið vaxandi og ársbreytingin farið úr því að vera neikvæð í að vera jákvæð. Þetta hefur áhrif á tekjur ríkissjóðs, en eftir því sem liðið hefur á árið hafa vörugjöld af ökutækjum nálgast það sem þau voru á síðasta ári. Þannig voru uppsöfnuð vörugjöld um 36% minni að raunvirði í lok fyrsta ársfjórðungs miðað við sama tíma fyrra árs, um 22,5% minni í lok annars ársfjórðungs og um 5,9% minni í lok þess þriðja. Sjá má á myndinni hvernig vörugjöldin hafa þróast að raunvirði, en hér er miðað við vísitölu neysluverðs í janúar 2006. Sjá má hvernig vörugjöldin drógust umtalsvert saman í maí árið 2006 frá fyrra mánuði í kjölfar gengislækkunar.

Á þessu ári má sjá að fram til júní var hægur stígandi í vörugjöldum af ökutækjum. Það endurspeglar vaxandi eftirspurn heimilanna innan ársins sem m.a. kemur fram í einkaneyslutölum þjóðhagsreikninga Hagstofu Íslands, en nýskráningar bifreiða eru ein af helstu vísbendingum um þróun einkaneyslu. Af myndinni að dæma má því gera ráð fyrir nokkrum vexti einkaneyslu á þriðja ársfjórðungi. Á árinu 2006 námu vörugjöld af ökutækjum um 10,2 milljörðum króna en í lok september á þessu ári námu uppsöfnuð vörugjöld um 8,1 milljarði króna. Vörugjöld á hvern nýskráðan bíl hafa ekki aukist sjáanlega miðað við fyrra ár þrátt fyrir umtal um innflutning á mjög dýrum bílum.



## Tekjur ríkissjóðs janúar – september

12 mánaða breyting (%)	2006	2007
Skatttekjur og trygg.gjöld	13,8	11,7
Skattar á tekjur og hagnað	19,6	17,2
Eignarskattar	-36,6	22,2
Skattar á vöru og þjónustu	14,1	7,6
Tryggingagjöld	16,0	6,0
Tekjur alls	-9,2	15,3

## Gjöld ríkissjóðs janúar – september

12 mánaða breyting (%)	2006	2007
Almenn opinber þjónusta	...	23,6
Heilbrigðismál	...	10,3
Alm.trygg. & velferðarmál	...	17,8
Efnahags- og atvinnumál	...	12,7
Menntamál	...	11,1
Gjöld alls	...	14,7

## Afkoma ríkissjóðs janúar – september

Milljónir króna	2006	2007
Handbært fé frá rekstri	43.872	43.245
Hreinn lánsfjárfjórnuður	41.627	-19.642
Afborgun lána	-38.071	-36.620
Brúttó lánsfjárfjórnuður	586	-59.232
Lántökur	24.978	61.587
Greiðsluafkoma	25.564	2.355

## Ýmsar hagtölur

12 mánaða breyting (%)	2006	2007
Verðbólga (nóv.)	7,3	5,2
Kjarnaverðbólga (nóv.)	7,2	5,4
Launavísitala (september)	10,8	8,1
Heildarvelta (jan.-júní)	14,4	8,6
Smásöluvelta (jan.-júní)	5,9	7,6
Atv.leysi, árst.leiðr. (okt.)	1,2	0,9