



Kynning á uppgjöri 4. ársfjórðungs 2015

Eggert Kristófersson, forstjóri

18. febrúar 2016

HELSTU NIÐURSTÖÐUR

4. ársfjórðungur 2015 og árið 2015

EBITDA
628 m.kr.

Selt magn
eldsneytis án JET
+1,2%

EBITDA /Framlegð
27,0%

Eiginfjárhlutfall
41,2%

EBITDA
12M
3.012 m.kr.

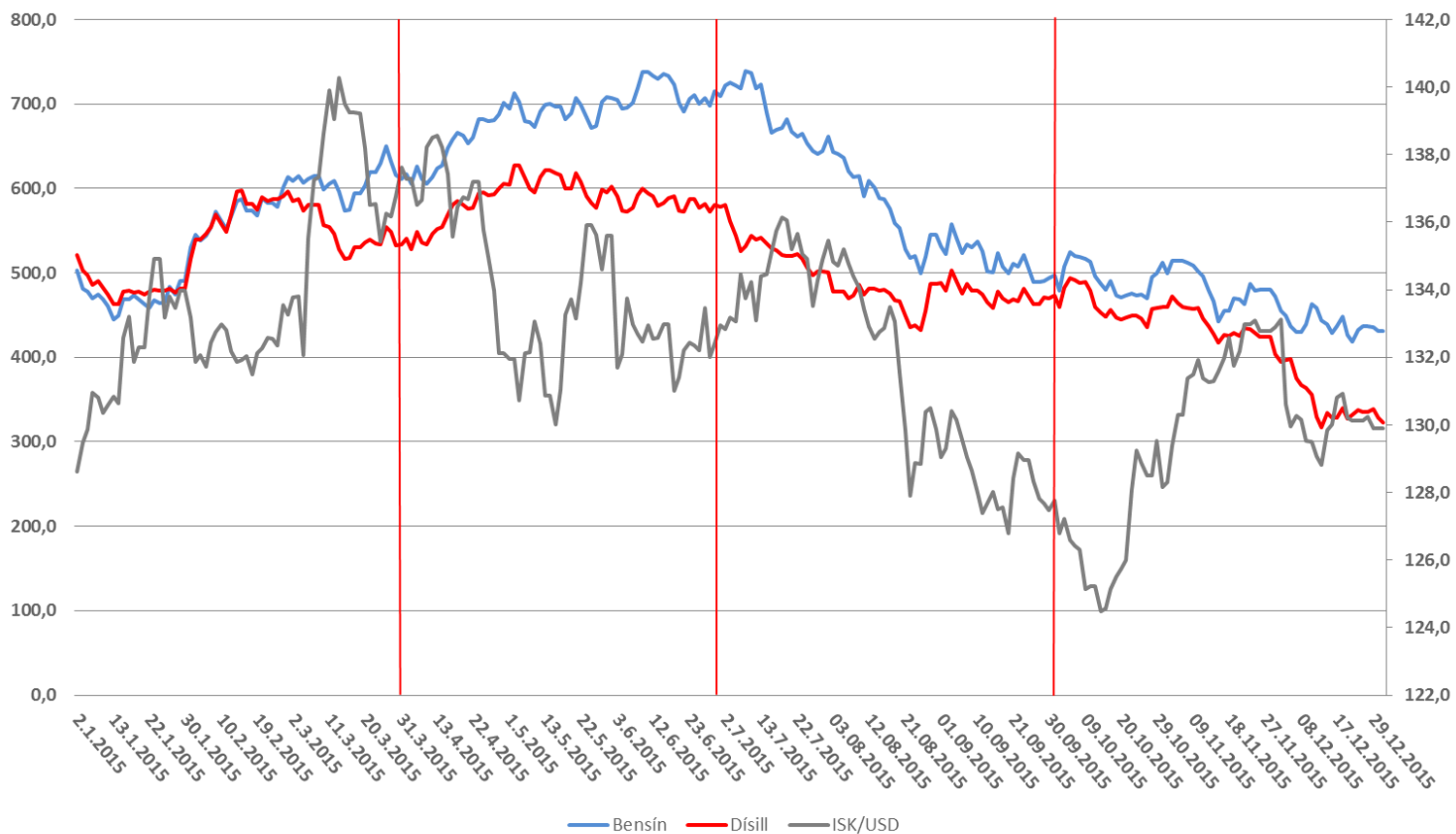
Arðsemi eigin fjár
12M
19,9%



Fjárhagsleg afkoma

ÞRÓUN Á OLÍUVERÐI OG USD/ISK

Þróun á heimsmarkaðverði bensíns, dísilolíu og gengi USD/ISK
1. janúar til 31. desember 2015



Þróun á 4F 2015:

- Bensín 95 lækkar um 13% og er munur á hæsta og lágsta verði 25%
- Dísilólía lækkar um 31% og er munur á hæsta og lágsta verði 56%
- USD lækkar um 2% gagnvart ISK og er munur á lágsta og hæsta gengi 6%

REKSTURINN Á 4F 2015

Rekstrarreikningur á 4F 2015

Helstu atriði:

- Snörp lækkun á 4F 2014 á heimsmarkaði með olíu hafði neikvæð áhrif á framlegð á seldan lítra
- Framlegð af vörusölu eykst um 11,5% á milli 4F 2015 og 4F 2014 sem skýrist af aukningu ferðmanna og betri afkomu af bílaþjónustu
- Selt magn án JET eykst um 1,7% á milli 4F 2015 og 4F 2014
- Meðalstöðugildi 2,1% færri 4F 2015 en á sama tímabili 2014
- Launakostnaður er hærri á 4F 2015 samanborið við 4F 2014 en kostnaðarauki í tengslum við kjarasamninga í maí 2015 varð hærri en gert var ráð fyrir í rekstraráætlun félagsins
- Dreifingarkostnaður hækkar um 7,5% í takt við aukið magn
- Annar rekstrarkostnaður lækkar um 0,8% á milli 4F 2014 og 4F 2015
- EBITDA/Framlegð 27,0% en var 24,1% á 4F 2014

<i>Þúsundir króna</i>	4F 2015	4F 2014	Breyt.	% Breyt.
Rekstrarreikningur				
Framlegð af vörusölu	2.323.224	2.083.909	239.315	11,5%
Aðrar rekstrartekjur	110.665	184.388	-73.723	-40,0%
Laun og annar starfsmannakostnaður	-1.004.435	-960.048	44.387	4,6%
Sölu- og dreifingarkostnaður	-462.215	-464.488	-2.273	-0,5%
Annar rekstrarkostnaður	-338.902	-341.532	-2.630	-0,8%
EBITDA	628.337	502.229	126.108	25,1%
Lykiltölur				
EBITDA/framlegð	27,0%	24,1%	2,9%	12,2%
Laun/framlegð	43,2%	46,1%	-2,8%	-6,2%
Hagnaður á hlut	0,77	0,28	0,49	175,0%
	4F 2015	4F 2014	Breyt.	% Breyt.
Markaðshlutdeild án JET *	33,7%	36,1%	-2,42%	-6,71%
Markaðshlutdeild bensín	29,7%	29,2%	0,41%	1,40%

* JET stendur fyrir flugvélaeldsneyti

GÓÐ AFKOMA Á ÁRINU

Rekstrarreikningur ársins 2015

Helstu atriði rekstrarreiknings 2015

- Framlegð af vörusölu jókst um 5,9%
- Selt magn af eldsneyti án JET jókst um 11,8%
- Aukin umferð í tengslum við aukningu ferðamanna
- Órói á olíumörkuðum hafði neikvæð áhrif á síðari hluta ársins
- Meðalfjöldi stöðugilda 521 á árinu samanborið við 560 árið 2014 sem er fækkun um 7% en kostnaður við breytingu á stjórnendateymi félagsins var um 120 m.kr.
- Dreifingarkostnaður hækkar vegna söluaukningar og breytingar á samsetningu sölu.
- Annar rekstrarkostnaður lækkar
- EBITDA **3.012** m.kr.

Lykilmælikvarðar – markmið:

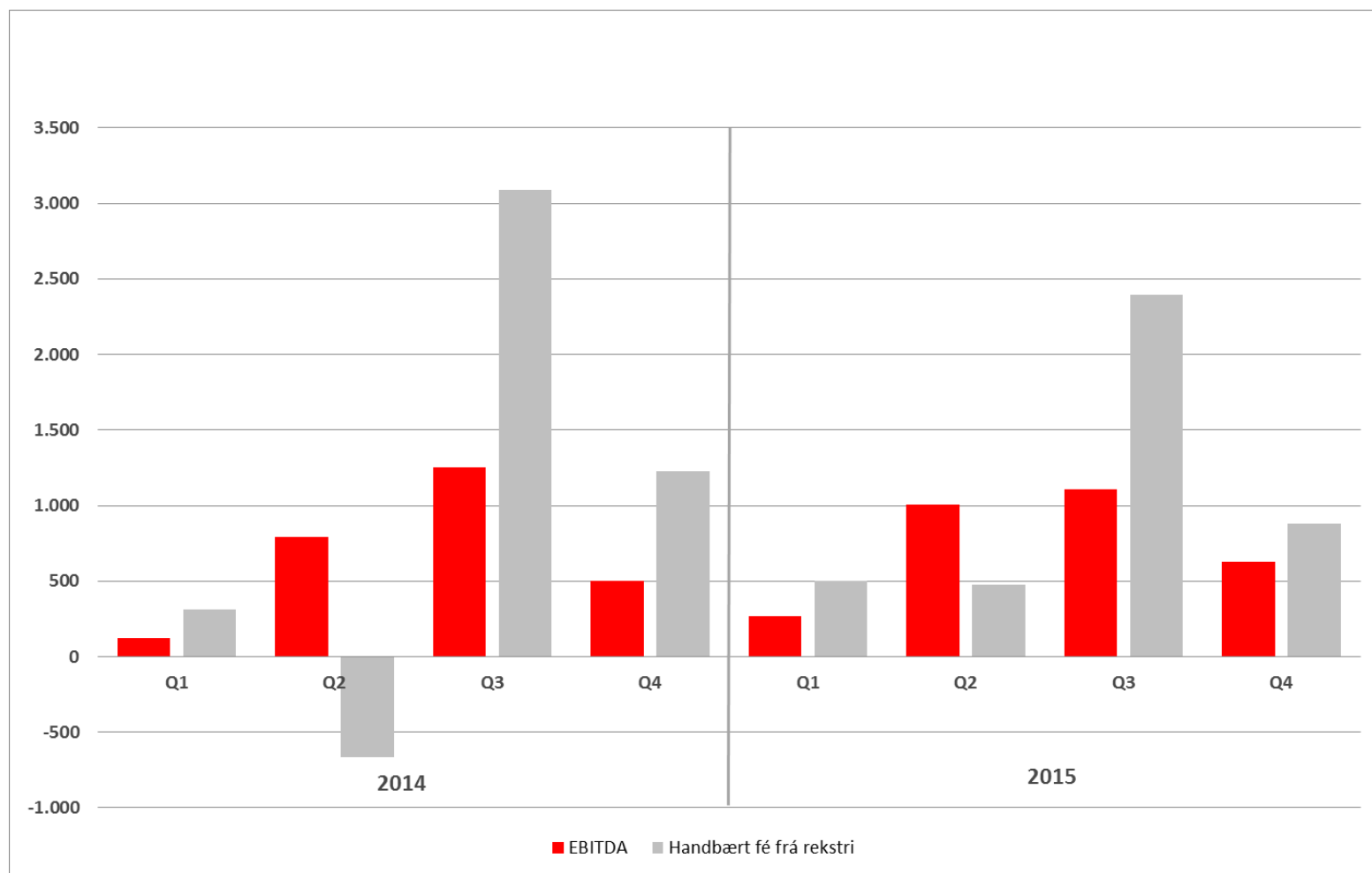
- EBITDA/Framlegð 27-30%
- Laun/framlegð <40%
- Markaðshlutdeild að aukast í bensíni

<i>Púsundir króna</i>	2015	2014	Breyt.	% Breyt.
Rekstrarreikningur				
Framlegð af vörusölu	10.168.519	9.604.720	563.799	5,9%
Aðrar rekstrartekjur	392.161	497.802	-105.641	-21,2%
Laun og annar starfsmannakostnaður	-3.883.348	-3.830.592	52.756	1,4%
Dreifingarkostnaður	-1.702.775	-1.499.711	203.064	13,5%
Markaðskostnaður	-256.597	-301.122	-44.525	-14,8%
Viðhaldskostnaður	-308.952	-334.778	-25.826	-7,7%
Annar rekstrarkostnaður	-1.397.160	-1.467.970	-70.810	-4,8%
EBITDA	3.011.848	2.668.349	343.499	12,9%
Lykiltölur				
EBITDA/framlegð	29,6%	27,8%	1,8%	6,6%
Laun/framlegð	38,2%	39,9%	-1,7%	-4,2%
Hagnaður á hlut	3,39	1,67	1,72	103,0%

	12M 2015	12M 2014	Breyt.	% Breyt.
Markaðshlutdeild án JET *	37,1%	37,2%	-0,09%	-0,24%
Markaðshlutdeild bensín	31,8%	31,1%	0,70%	2,25%

* JET stendur fyrir flugvélaeldsneyti

ÁRSTÍÐARBUNDNAR SVEIFLUR OG STERKT SJÓÐSTREYMI



EFNAHAGSREIKNINGUR

EIGNIR Í ÁRSLOK

Helstu atriði:

- Dregið hefur úr fjárbindingu í birgðum og viðskiptakröfum vegna lægra olíuverðs þrátt fyrir magnaukningu milli ára
- Félagið var með meira magn í birgðum á 4F 2015 vegna aukinna umsvifa fyrir utan flugeldsneyti (JET)
- Veltuhraði birgða 12,03 árið 2015 samanborið við 12,13 árið 2014
- Aðrar skammtímakröfur eru að mestu fyrirframgreiddar birgðir og inneign hjá hinu opinbera sem lækkar á milli ára
- Handbært fé lækkar vegna útgreiðslu til hluthafa í tengslum við lækun hlutfjár og arðgreiðslu

Eignahlið efnahagsreiknings

<i>Þúsundir króna</i>	2015	2014	Breyt.	% Breyt.
Efnahagsreikningur				
Óefnislegar eignir	316.689	362.338	-45.649	-12,6%
Rekstrarfjármunir	9.166.834	9.328.575	-161.741	-1,7%
Eign í félögum	1.624.577	1.462.846	161.731	11,1%
Aðrar eignir	67.896	48.009	19.887	41,4%
Fastafjármunir alls	11.175.996	11.201.768	-25.772	-0,2%
Birgðir	2.604.007	3.134.257	-530.250	-16,9%
Viðskiptakröfur	2.275.197	3.042.593	-767.396	-25,2%
Kröfur á tengda aðila	20.663	27.776	-7.113	-25,6%
Aðrar skammtímakröfur	236.596	754.816	-518.220	-68,7%
Handbært fé	2.472.372	4.629.100	-2.156.728	-46,6%
Veltufjármunir alls	7.608.835	11.588.542	-3.979.707	-34,3%
Eignir alls	18.784.831	22.790.310	-4.005.479	-17,6%

* Veltuhraði birgða er kostnaðarverð seldra vara sem hlutfall af meðalstöðu birgða í birtum uppgjörum: $K\dot{S}V / (Birgðir\ 1.1.2015 + Birgðir\ 31.12.2015) / 2$

EFNAHAGSREIKNINGUR

SKULDIR OG EIGIÐ FÉ Í ÁRSLOK

Helstu atriði:

- Efnahagsreikningur félagsins minnkar vegna lækkunar hlutafjár og minni fjárbindingar í birgðum og viðskiptakröfum vegna lægra olíuverðs
- Eiginfjárhlutfall er 41,2% í lok 2015 en var 49,4% í lok desember 2014
- Vaxtaberandi skuldir eru samtals 6.370 m.kr. í lok 2015 en voru 6.580 m.kr. í lok 2014
- Nettó vaxtaberandi skuldir voru 3.972 m.kr. í lok desember 2015*
- Hærri nettó vaxtaberandi skuldir eru hluti af stefnu félagsins um eiginfjárstýringu
- Arðsemi eiginfjár var 19,9% á árinu 2015 í samanburði við 11,9% árið á undan

Skuldahlið efnahagsreiknings

<i>Púsundir króna</i>	2015	2014	Breyt.	% Breyt.
Efnahagsreikningur				
Hlutafé	350.000	700.000	-350.000	-50,0%
Yfirverðsreikningur hlutafjár	4.152.900	8.305.799	-4.152.899	-50,0%
Lögbundinn varasjóður	250.000	250.000	0	0,0%
Endurmatsreikningur	377.384	391.831	-14.447	-3,7%
Þýðingarmunur	-85.175	-39.950	-45.225	113,2%
Óráðstafað eigið fé	2.685.961	1.651.269	1.034.692	62,7%
Eigið fé	7.731.070	11.258.949	-3.527.879	-31,3%
Skuldir við lánastofnanir	6.370.000	6.230.000	140.000	2,2%
Tekjuskattskuldbinding	263.333	271.285	-7.952	-2,9%
Fyrirfram innheimtar tekjur	181.267	211.478	-30.211	-14,3%
Langtímaskuldir	6.814.600	6.712.763	101.837	1,5%
Tekjuskattur til greiðslu	429.547	150.736	278.811	185,0%
Aðrar skuldir við hið opinbera	1.773.111	2.219.536	-446.425	-20,1%
Skuldir við lánastofnanir	0	350.000	-350.000	-100,0%
Viðskiptaskuldir	1.158.399	1.243.247	-84.848	-6,8%
Skuldir við tengda aðila	150.458	169.405	-18.947	-11,2%
Fyrirfram innheimtar tekjur	225.464	256.477	-31.013	-12,1%
Aðrar skammtímaskuldir	502.182	429.197	72.985	17,0%
Skammtímaskuldir alls	4.239.161	4.818.598	-579.437	-12,0%
Skuldir og eigið fé alls	18.784.831	22.790.310	-4.005.479	-17,6%

* Nettó vaxtaberandi skuldir = Vaxtaberandi skuldir + áfallnir vextir – handbært fé

SJÓÐSTREYMI

Helstu atriði:

- Handbært fé frá rekstri hækkar um tæplega 300 m.kr. á milli ára
- Fjárfestingar í takt við áætlanir á árinu en árið 2014 seldi félagið fasteign á 1.050 m.kr. sem skýrir breytingu á milli ára
- Lækkun hlutafjár og arðgreiðsla hefur mikil áhrif á fjármögnunargreyfingar á árinu
- Gjaldfært viðhald rekstrarfjármuna var 309 m.kr. á árinu 2015 samanborið við 335 m.kr. árið 2014

Sjóðstreymi

<i>Púsundir króna</i>	2015	2014	Breyt.	% Breyt.
Sjóðstreymi				
Handbært fé frá rekstri	4.250.391	3.958.547	291.844	7,4%
Fjárfestingargreyfingar	-471.955	937.865	-1.409.820	-150,3%
Fjármögnunargreyfingar	-5.968.636	-6.327.368	-358.732	-5,7%
Breyting á handbæru fé	-2.190.200	-1.430.956	759.244	53,1%
Gengismunur af handbæru fé	33.472	40.642	-7.170	-17,6%
Handbært fé í lok árs	2.472.372	4.629.100	-2.156.728	-46,6%
<i>Púsundir króna</i>	2015	2014	Breyt.	% Breyt.
Viðhaldskostnaður	308.952	334.778	-25.826	-7,7%



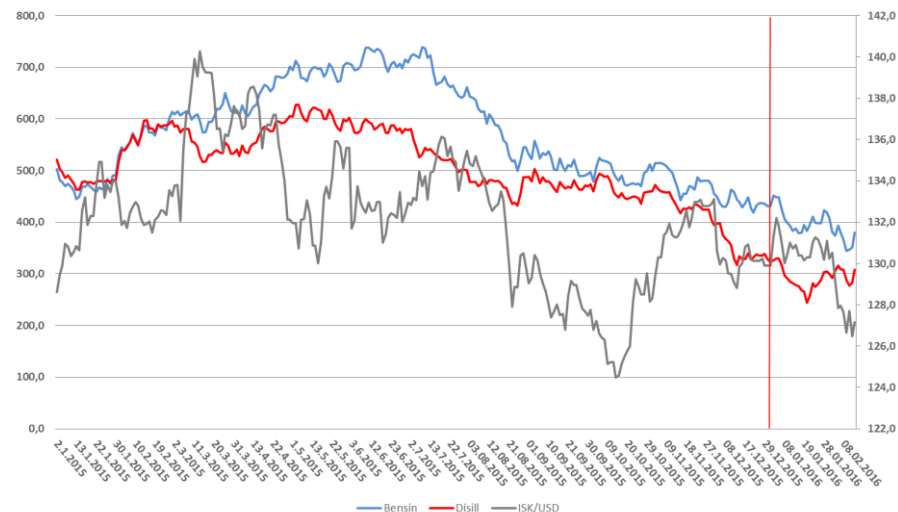
Staða og horfur

STAÐA OG HORFUR

Afkomuspá ársins 2016

- EBITDA spá fyrir árið 2016 er 3.000 – 3.100 m.kr.
- Markmið: EBITDA / Framlegð 29 - 31%
- Laun / Framlegð 38% - 39%
 - **Forsendur:**
- Gert er ráð fyrir stöðugu olíuverði á heimsmarkaði
- Miðað við að gengi USD/ISK verði í kringum 128

Þróun á heimsmarkaðsverði bensíns, dísilolíu og gengi USD/ISK
1. janúar til 12. febrúar 2016



Aðalfundur 2016

- Aðalfundur 16. mars 2016
- Lagt verður til við fundinn að greiða 3 krónur í arð á hlut
- Hluthöfum yrði þá greiddar út þann 14. apríl 1.050 m.kr
- Þetta er í samræmi við stefnu félagsins um fjármagnsskipan

Icelandair

- Velta af sölu til Icelandair var 11.200 m.kr. árið 2015
- Framlegð og dreifingarkostnaður munu lækka árið 2016 vegna brotthvarfs Icelandair en áhrif á EBITDA eru óveruleg

N1 Takk fyrir



FYRIRVARAR

- Allar upplýsingar í kynningunni byggja á heimildum sem N1 hf. telur áreiðanlegar við birtingu hennar, en ekki er hægt að tryggja að þær séu óskeikular.
- Allar upplýsingar í kynningunni eru í eigu N1 hf. Ekki er heimilt að afrita, breyta eða dreifa á nokkurn hátt upplýsingum úr kynningunni, hvorki að hluta til né í heild.
- Þessi kynning er aðeins hugsuð til upplýsingagjafar en ekki sem hluti af eða grunnur fyrir ákvarðanatöku viðtakenda. Viðtakendum ber ekki að túlka upplýsingar í kynningu þessari sem loforð eða leiðbeiningar. N1 hf. ber ekki að veita viðtakendum kynningar þessarar frekari upplýsingar um félagið eða gera breytingar eða leiðréttingar á henni ef upplýsingar sem liggja til grundvallar breytast.
- Framtíðarhorfur félagsins eru háðar fjölda áhættu- og óvissuþátta sem geta haft þau áhrif að raunverulegur árangur í framtíðinni verði umtalsvert frábrugðinn því sem greint er frá í þessari kynningu. Þar má nefna ytri þætti á borð við gengi gjaldmiðla, heimsmarkaðsverð á eldsneyti, framboð á fjármagni, gildistöku nýrra laga og áhrif eftirlitsaðila ásamt öðru.
- N1 hf. tekur fram að viðtakendur kynningarinnar eiga ekki að treysta á staðhæfingar í henni í framtíðinni þar sem þær eiga eingöngu við á útgáfudegi kynningarinnar. Allar yfirlýsingar um framtíðarhorfur félagsins eru fullgildar í heild sinni með tilliti til þessara fyrirvara.
- Með móttöku þessarar kynningar staðfestir viðkomandi að hann sé bundinn af framangreindum fyrirvörum og takmörkunum.