

STYLEPIT

Halvårsrapport 2015/16

Halvårsrapport 2015/16

STYLEPIT

CVR-NR. 27 43 99 77

INDHOLDSFORTEGNELSE

Hoved- og nøgletal	07
Resume	09
Internettrafik og konvertering	10
Ledelsesberetning	14
Forventninger	18
Ledelsespåtegning	19
Totalindkomstopgørelse	23
Koncernbalance	24
Egenkapitalopgørelse	26
Pengestrømsopgørelse	27
NOTER	
Segmentoplysninger	29
Nettoomsætning	30
Salgs- og distributionsomk.	30
Særlige poster	30
Vareforbrug	30
Personaleomkostninger	31
Af- og nedskrivninger	33
Anvendt regnskabspraksis	33
Selskabsoplysninger	
Selskabsoplysninger	34
Selskabsmeddelelser i perioden	35



EVERYDAY LIFE + STYLE

KONCERNENS HOVED- & NØGLETAL

(1.000 KR)	2015 /16 1. halvår	2014/15 1. halvår	2014/15 Hele året
HOVEDTAL			
Nettoomsætning	167.998	210.642	364.159
Bruttoresultat	79.199	93.084	159.260
Indtjeningsbidrag før særlige poster (EBITDA)	3.190	(12.422)	(30.164)
Særlige poster	(2.378)	0	0
Indtjeningsbidrag inkl. særlige poster	812	(12.422)	(30.164)
Resultat af primær drift (EBIT)	(3.588)	(16.680)	(45.699)
Resultat af finansielle poster	2.456	(3.004)	(6.116)
Periodens resultat	(6.044)	(19.684)	(52.611)
Totalindkomst	(6.308)	(20.496)	(52.877)
Investeret kapital	50.725	82.739	29.441
Nettoarbejdskapital (NWC)	26.910	8.778	12.617
Egenkapital	49.160	48.046	15.684
Balancesum	121.213	173.660	141.162
Investeringer i materielle aktiver	0	670	1.097
Nettorentebærende gæld (NIBD)	2.113	37.254	65.248
Pengestrømme vedrørende drift	12.548	22.263	(2.553)
Pengestrømme vedrørende investering	8.805	(2.482)	(5.046)
Pengestrømme vedrørende finansiering	10.518	(445)	(2.885)
Pengestrømme i alt	31.871	19.336	(10.489)
Gennemsnitligt antal fuldtidsansatte	214	306	276
Gennemsnitligt antal aktier	787.226.700	302.779.500	302.779.500
Gennemsnitligt antal aktier, udvandet	787.226.700	302.779.500	302.779.500
Antal aktier ultimo	787.226.700	302.779.500	302.779.500
Regnskabsrelaterede nøgletal			
Marginnøgletal			
Bruttomargin (%)	47,14	44,19	43,73
EBITDA(margin (%)	1,90	(5,90)	(8,28)
Rentabilitetsnøgletal			
Afkast af investeret kapital (%)	4,78	(10,70)	(40,10)
Egenkapitalforrentning (%)	(4,89)	(35,15)	(124,90)
Finansielle risikonøgletal			
Finansiell gearing	0,04	77,54	4,16
Aktierelaterede nøgletal			
Aktuel EPS (kr.)	(0,01)	(0,07)	(0,17)
Udvandet EPS (kr.)	(0,01)	(0,07)	(0,17)
Indre værdi pr. aktie (kr.)	0,06	0,16	0,05
Cash Flow pr. aktie (kr.)	0,02	0,06	(0,01)



FORTSAT REPROFILERING AF NYT NAVN

ØKONOMISK STABILITET

ÆNDRING AF EJERSTRUKTUR

TILPASNING AF OMKOSTNINGSNIVEAU

FOKUSERING PÅ VÆKST I NORDEN

POSITIV EBITDA UDVIKLING

RESUME

EN PERIODE MED FOKUS PÅ ARBEJDSKAPITAL OG GENSKABNING AF KENDSKABSGRAD

Koncernens ledelse har haft og har fortsat fokus på at genskabe den kendskabsgrad, der blev sat tilbage med navneskiftet til Stylepit - primært ved en indsats på de nordiske hjemmemarkeder.

Kapacitetsomkostningerne er nedbragt til et relativt lavt niveau og forventes at kunne holdes i regnskabsperioden.

Koncernens cash-conversion er som følge af en aktiv arbejdskapitalstrategi forbedret markant. Kapitalforhøjelsen gennemført i august 2015 er i stor udstrækning brugt til nedbringelse af koncernens rentebærende gæld.

Der blev i perioden fremsat et købstilbud fra Aktieselskabet af 14.10.2012, som blev endeligt afviklet i december 2015. I forbindelse med gennemførelsen af købstilbuddet forøgede Aktieselskabet af 14.10.2012 sin ejerandel til 83,44%.

På en ekstraordinær generalforsamling den 13. januar 2016 blev der valgt en delvis ny bestyrelse. Bestyrelsen har den 10. februar 2016 søgt afnotering af selskabet.

Koncernens ledelse forventer, at året samlet set vil udvise en samlet tilbagegang i nettoomsætning på 5 % med en nettoomsætning i niveauet DKK 335 mio. i regnskabsåret 2015/16.

Ledelsens hidtidige forventninger til regnskabsåret 2015/16 var baseret på 0-vækst. Denne forventning er nu ændret til negativ vækst på 5% hvilket primært skal ses i lyset af navneskiftets fortsatte negative effekt på omsætningen. Dette til trods forventes det, at niveauet for EBITDA bliver DKK 0,7 mio. bedre end budgetteret for hele perioden. Det er fortsat hensigten at søge ejendommen i Polen solgt.

Koncernens ledelse vurderer, at det eksisterende kapitalberedskab og de forventede fremtidige pengestrømme vil kunne opretholde driften og samtidigt finansiere de planlagte tiltag.

Det er ligeledes ledelsens vurdering, at eventuelle negative afvigelser af de forventede pengestrømme rettidigt vil kunne imødegås af mulige likviditetsfremmende tiltag, herunder bl.a. gennem et salg af ejendommen i Polen.

INTERNETTRAFIK OG KONVERTERING

STYLEPIT koncernens omsætningsudvikling er afhængig af udviklingen i antal besøg, konverteringsraten og værdien af den gennemsnitlige indkøbskurv per ordre.

Udviklingen i de nordiske markeder og øvrige udenlandske markeder adskilte sig væsentligt i regnskabsperioden.

Koncernen oplevede en tilbagegang af internettrafik på det nordiske hjemmemarked på 9,5%, medens trafikken på øvrige udenlandske markeder gik tilbage med 47,5%.

Tilbagegangen i det totale antal besøg på øvrige udenlandske markeder skyldes en nedbringelse af salgsfremmende omkostninger på disse markeder i perioden sammenholdt med samme periode sidste år. Dette er sket som led i den geografiske fokusering på Norden.

Nedgangen i det totale antal besøg på det nordiske hjemmemarked vurderes fortsat at være stadig påvirket af navneskiftet, der blev gennemført i 2014.

Den samlede konverteringsrate faldet med 7%, hvilket primært kan tilskrives et ændret geografisk fokus.

Værdien af den gennemsnitlige indkøbskurv steg med 7,2%. Et fald i antal varer pr. indkøbskurv skal ses i sammenhæng med stigningen i gennemsnits pris pr. vare på 23,0%, som yderligere hænger sammen med et mere kurant varelager.

	TOTAL	NORDEN	ØVRIGE MARKEDER
TRAFIK			
Totale antal besøgende	16.454.610	13.236.678	3.217.932
Ændring	(20,7%)	(9,5%)	(47,5%)
Unikke besøgende	7.108.515	5.120.516	1.987.999
Ændring	(23,3%)	(11,6%)	(42,7%)
KONVERTERING			
Konverteringsrate *	1,89%	2,01%	1,41%
Ændring	(7,7%)	(12,9%)	(1,9%)
Antal salgsordrer	335.262	267.767	67.495
Ændring	(27,1%)	(21,2%)	(43,7%)
INDKØBSKURV			
Gnms. værdi af indkøbskurv	759	785	659
Ændring	7,19%	6,82%	3,88%
Gnms. antal varer pr. kurv	2,55	2,64	2,20
Ændring	(12,8%)	(11,8%)	(19,6%)
Gnms. pris pr. vare	298	298	299
Ændring	23,0%	21,1%	29,1%
AKTIVE KUNDER			
Antal aktive kunder	250.579	195.247	55.332
Ændring	(22,4%)	(15,2%)	(40,1%)

Ændring vedrører perioden jul15-dec15 mod jul14-dec14.

Ordresum indeholder ordrer på eksterne markedspladser.

Konverteringsrate er total antal ordre på egen platform sammenholdt med totale besøg på egen platform.

Ordre fra eksterne markedspladser er ikke medtaget i beregning af konverteringsrate.

Gns. værdi af indkøbskurv er inkl. moms.

Antal aktive kunder er defineret som kunder der har handlet i perioden.

WHOEVER WHENEVER WHEREVER



LEDELSESBERETNING

POSITIVT UDVKLING I EBITDA

Koncernen har i perioden realiseret et positivt EBITDA på DKK 3,2 mio., hvilket sammenlignet med samme periode sidste år er en forbedring på DKK 15,6 mio. Periodens pengestrømme var i perioden positive med DKK 31,9 mio.

Driftsresultatet i perioden afspejler, at koncernen fortsat befinder sig i en turn-around situation med positiv indtjening på EBITDA niveau.

Koncernens cash-conversion er som følge af en aktiv arbejdskapitalstrategi forbedret markant. Kapitalforhøjelsen gennemført i august 2015 er i stor udstrækning brugt til nedbringelse af koncernens rentebærende gæld. Den rentebærende gæld er ultimo 2015 opgjort til 2,1 mio. DKK.

KONSEKVENSER AF GEOGRAFISK FOKUSERING PÅ NORDEN

Nettoomsætningen opnået i perioden repræsenterer en tilbagegang på 20,0%. Herunder har omsætningen i segmentet Norden oplevet en tilbagegang på 15,2% medens omsætningen på øvrige udenlandske markeder har oplevet et tilbagegang på 42,9%, som en konsekvens af koncernens større fokusering på Norden.

Konsolidering af domæner under et nyt navn er fuld ud gennemført.

Salgsfremmende omkostninger udgjorde DKK 35,4 mio. i perioden, svarende til 21,1% sammenholdt med omsætningen. Salgsfremmende omkostninger udgjorde til sammenligning DKK 45,3 mio. i tilsvarende periode sidste år.

STYRKELSE AF KONKURRENCEEVNE

Koncernens ledelse har i perioden fokuseret på at styrke konkurrenceevnen med en yderligere geografisk prioritering af de nordiske markeder.

Udgangspunktet for den igangværende transformation har været en markant øget konkurrence med mindsket markedsandel på koncernens hjemmemarkeder. I det forgangne halvår blev der derfor fokuseret på en stabilisering.

NEDBRINGELSE AF KAPACITETSOMKOSTNINGER

Koncernens ledelse har efter gennemførelse af nedskæringer i regnskabsåret 2014/15 fastholdt det lave niveau for kapacitetsomkostninger, som nu vurderes at have et passende leje.

FORRETNINGSMODEL MED LAV KAPITALBINDING OG BREDT UDVALG

Der vil også fremadrettet være fokus på fortsat optimering af arbejdskapital kombineret med ønsket om at kunne tilbyde et bredt udvalg.

Ledelsen har i perioden fortsat implementeringen af konsignations-strategien for at sikre en bredde i produktudbud kombineret med et samtidigt mål om at mindske koncernens lagerbindinger markant.

En generel nedbringelse af arbejdskapital er desuden opnået ved at hæve gennemsalget og lagerets omsætningshastighed markant.

FOKUS PÅ KUNDEOPLELSE

Stylepit vil i den kommende periode arbejde målrettet med yderligere at forbedre kundeoplevelsen og sikre kunderne en god købsoplevelse online.

Ledelsens fokus vil være at øge omsætningen i den kommende periode og samtidig sikre omkostningsstyring.

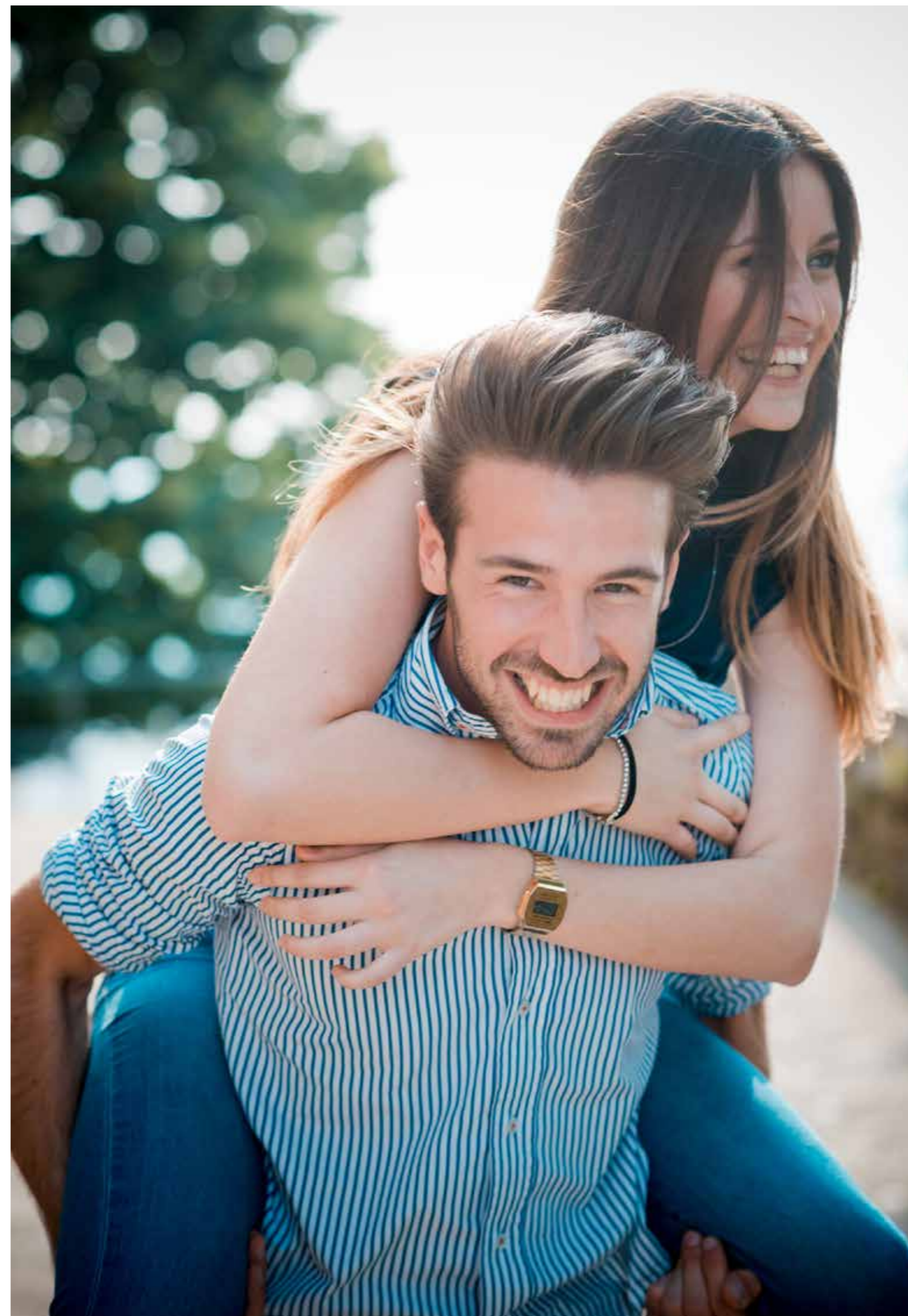
Stylepit har fokus på at tilbyde en multibrand oplevelse med en fokuseret indsats indenfor de kategorier, hvor Stylepit ønsker at være blandt de førende på kernemarkederne i Norden.

I forbindelse med den gennemførte lancering af egne tøjmærker er det blevet besluttet at producere et begrænset udvalg af egne basisvarer, som supplement til indkøbte brands. Egne tøjmærker udgjorde i perioden fortsat en begrænset del af omsætningen.

KAPITALBEREDSKAB

Koncernens finansielle gearing udgjorde 0,04% per statusdagen og koncernens soliditetsgrad udgjorde 40,0% per statusdagen. Stylepit havde per statusdagen en nettorentebærende gæld på DKK 2,1 mio. sammenholdt med DKK 65,2 mio. per 30. juni 2015. Nettogælden er dermed nedbragt med DKK 63,1 mio. i halvåret.

Koncernens ledelse vurderer, at det eksisterende kapitalberedskab og de forventede fremtidige penge strømme vil kunne opretholde driften og samtidigt finansiere de planlagte tiltag. Det er ligeledes ledelsens vurdering, at eventuelle negative afvigelser til de forventede pengestrømme rettidigt vil kunne imødegås af mulige likviditetsfremmende tiltag.



FORVENTNINGER

Koncernens ledelse forventer at omsætningen i regnskabsåret vil udgøre i niveauet DKK 335 mio.

—

Ledelsen har hidtil forventet 0- vækst.

Denne forventning er nu tilpasset til -5% hvilket primært skal ses i lyset af de fortsatte negative konsekvenser på de nordiske markedet af det foretagne navneskifte.

—

Til trods for denne tilbagegang og lavere omsætning forventes EBITDA niveauet i regnskabsåret 2015/16 at udgøre i niveauet DKK 6,5 mio., hvilket er ca. DKK 0,7 mio. bedre end budgetteret.

LEDELSESPÅTEGNING

Bestyrelse og direktion har dags dato behandlet og godkendt halvårsrapporten for perioden 1. juli 2015 til 31. december 2015.

Halvårsrapporten, der ikke er revideret eller reviewet af selskabets revisor, aflægges i overensstemmelse med IAS 34 "Præsentation af halvårsregnskaber" som godkendt af EU og yderligere danske oplysningskrav til halvårsrapporter for børsnoterede selskaber.

Det er vores opfattelse, at halvårsregnskabet giver et retvisende billede af koncernens aktiver, passiver og finansielle stilling pr. 31. december 2015 samt af resultatet af koncernens aktiviteter og pengestrømme for perioden 1. juli - 31. december 2015.

Det er endvidere vores opfattelse, at ledelsesberetningen indeholder en retvisende redegørelse for udviklingen i koncernens aktiviteter og økonomiske forhold, periodens resultat og af koncernens finansielle stilling som helhed og en beskrivelse af de væsentligste risici og usikkerhedsfaktorer.

26. februar 2016

BESTYRELSEN:

Michael Schrøder, formand

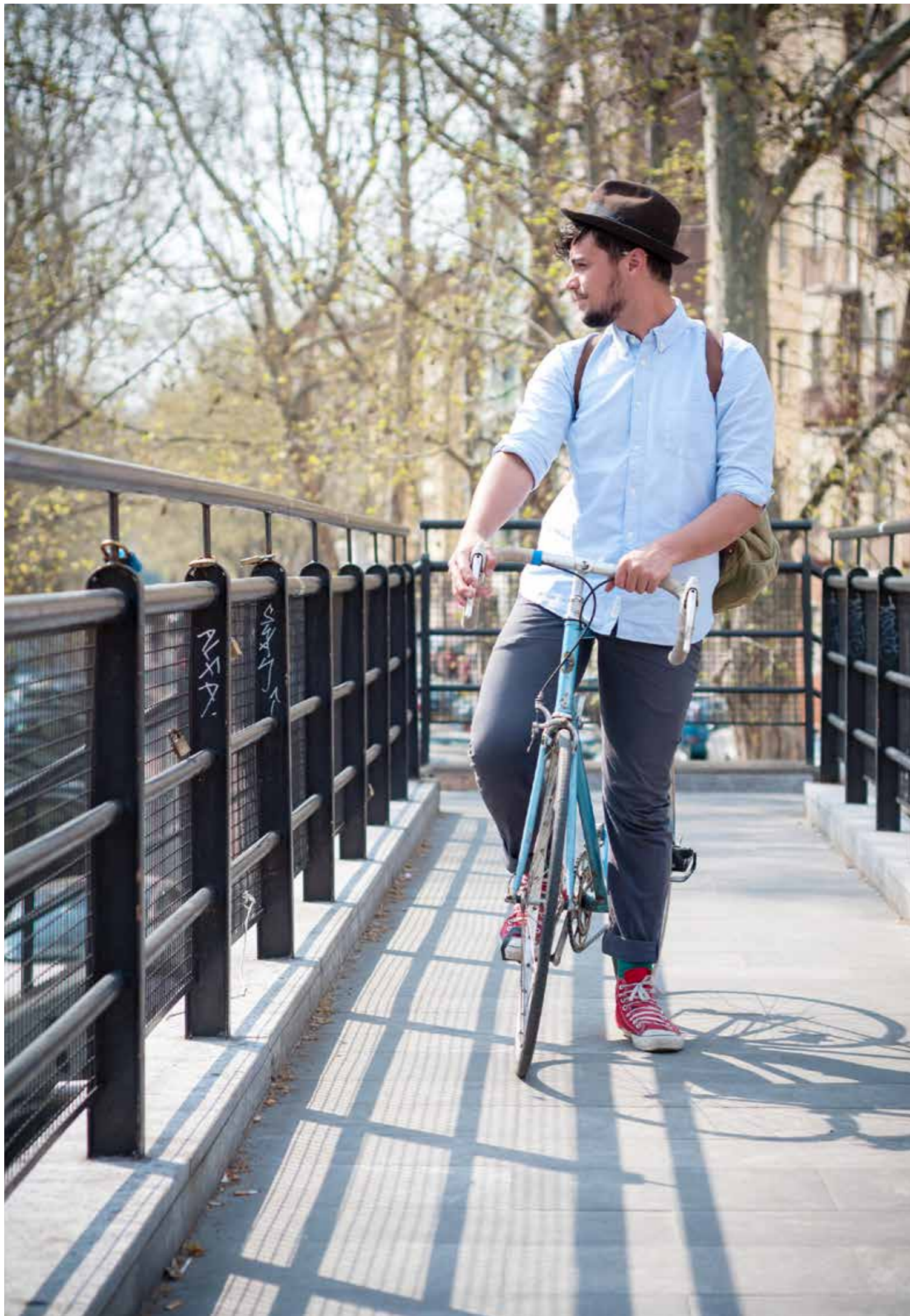
Regina M. Andersen

Ulrik F. Hjorth

Jens Christian Buhl

DIREKTION:

Henrik Lundum



REGNSKAB

TOTALINDKOMSTOPGØRELSE	23
KONCERNBALANCE	24
EGENKAPITALOPGØRELSE	26
PENGESTRØMSOPGØRELSE	27

NOTER

1 SEGMENTOPLYSNINGER	29
2 NETTOOMSÆTNING	30
3 SALGS- OG DISTRIBUTIONSOMK.	30
4 SÆRLIGE POSTER	30
5 VAREFORBRUG	30
6 PERSONALEOMKOSTNINGER	31
7 AF- OG NEDSKRIVNINGER	33
8 ANVENDT REGNSKABSPRAKSIS	33

NOTE (1.000 KR)	2015/16 1. halvår	2014/15 1. halvår	2014/15 Hele året
KONCERNENS TOTALINDKOMSTOPGØRELSE			
2 Nettoomsætning	167.998	210.642	364.160
5 Vareforbrug	(88.799)	(117.558)	(204.900)
Bruttoresultat	79.199	93.084	159.260
Fortjeneste ved salg af materielle aktiver	1.000	0	60
3 Salgs- og distributionsomkostninger	(52.510)	(69.233)	(121.709)
Administrationsomkostninger	(5.919)	(7.778)	(14.602)
6 Personaleomkostninger	(18.579)	(28.495)	(53.173)
Indtjeningsbidrag (EBITDA før særlige poster)	3.190	(12.422)	(30.164)
4 Særlige poster	(2.378)	0	0
Indtjeningsbidrag (EBITDA inkl. Særlige poster)	812	(12.422)	(30.164)
7 Af- og nedskrivninger	(4.400)	(4.258)	(15.535)
Resultat af primær drift (EBIT)	(3.588)	(16.680)	(45.699)
Finansielle indtægter	10	12	0
Finansielle omkostninger	(2.466)	(3.016)	(6.116)
Resultat før skat	(6.044)	(19.684)	(51.815)
Skat af periodens resultat	0	0	(796)
Periodens resultat	(6.044)	(19.684)	(52.611)
Poster, som kan blive omklassificeret til resultatet:			
Valutakursregulering vedrørende udenlandske virksomheder	0	0	0
Nettodagsværdiregulering mv. af finansielle instrumenter	(264)	(812)	(266)
Skat af anden totalindkomst	0	0	0
Anden totalindkomst	(264)	(812)	(266)
Totalindkomst	(6.308)	(20.496)	(52.877)
Fordeling af årets resultat			
Moderselskabs aktionærer	(6.044)	(19.684)	(52.611)
Minoritetsinteresser	0	0	0
	(6.044)	(19.684)	(52.611)
Fordeling af anden totalindkomst			
Moderselskabs aktionærer	(264)	(812)	(266)
Minoritetsinteresser	0	0	0
	(264)	(812)	(266)
Resultat pr. aktie (EPS)			
EPS (kr.)	(0,01)	(0,07)	(0,17)
EPS, udvandet (kr.)	(0,01)	(0,07)	(0,17)

NOTE (1.000 KR)	31/12/2015	31/12/2014	30/6/2015
KONCERNENS BALANCE			
AKTIVER PR. 31. DECEMBER			
Immaterielle aktiver	3.555	10.899	4.432
Immaterielle anlægsaktiver	3.555	10.899	4.432
Grunde og bygninger	0	45.105	0
Andre anlæg, driftsmateriel og inventar	11.003	13.852	12.392
Materielle anlægsaktiver	11.003	58.957	12.392
Deposita	548	769	539
Finansielle anlægsaktiver	548	769	539
Langfristede aktiver	15.106	70.625	17.363
Varebeholdninger, handelsvarer	43.179	67.114	53.004
Varebeholdninger	43.179	67.114	53.004
Tilgodehavender fra salg og tjenesteydelser	11.396	16.970	12.702
Andre tilgodehavender	785	0	886
Periodeafgrænsningsposter	0	3.816	2.006
Tilgodehavender	12.181	20.786	15.594
Likvide beholdninger	7.144	5.135	691
Anlægsaktiver bestemt for salg			
Ejendomme til salg	43.603	10.000	54.509
Anlægsaktiver bestemt for salg	43.603	10.000	54.509
Kortfristede aktiver	106.108	103.035	123.798
Aktiver	121.213	173.660	141.161

NOTE (1.000 KR)	31/12/2015	31/12/2014	30/6/2015
KONCERNENS BALANCE			
PASSIVER PR. 31. DECEMBER			
Virksomhedskapital	78.723	75.695	31.600
Reserve for valutakursreguleringer	18	(10)	9
Reserve for værdiregulering af sikringsinstrumenter	0	(3.162)	(2.616)
Henlæggelse til særlig reserve	1.322	0	0
Overført resultat	(30.902)	(24.477)	(13.309)
Egenkapital i alt	49.160	48.046	15.684
Anden gæld, langfristet	0	4.104	0
Kreditinstitutter	0	19.600	0
Langfristede gældsforpligtelser	0	23.704	0
Gæld til realkreditinstitutter	0	5.800	40.521
Kreditinstitutter	9.257	16.988	25.418
Leverandører af varer og tjenesteydelser	44.344	49.884	41.670
Gæld vedrørende retur	6.201	12.294	7.254
Renteswap	0	0	3.557
Skyldig moms	7.735	11.307	3.198
Anden gæld	4.516	5.637	3.859
Kortfristede gældsforpligtelser	72.053	101.910	125.477
Forpligtelser	72.053	125.614	125.477
Passiver	121.213	173.660	141.161

KONCERNENS EGENKAPITALOPGØRELSE PR. 31. DECEMBER (1.000 KR)

	Aktiekapital	Henlæggelse til særlig reserve	Reserve valutakurs-reguleringer	Reserve for værdi regulering af sikrings-instrumenter	Overført resultat	Egenkapital
Egenkapital pr. 30.06.2014	302.780		9	(2.350)	(231.878)	68.561
Periodens resultat					(19.684)	(19.684)
Anden totalindkomst			(19)	(812)	0	-831
Totalindkomst			(19)	(812)	(19.684)	(20.515)
Nominel kapitalnedstættelse	(227.085)				227.085	0
Egenkapital pr. 31.12.2014	75.695		(10)	(3.162)	(24.477)	48.046
Periodens resultat				0	(32.927)	(32.927)
Anden totalindkomst			0	546	0	546
Totalindkomst			0	546	(32.927)	(32.381)
Kapitalnedsættelse	(44.095)			0	44.095	0
Øvrig reguleringer			19			19
Egenkapital pr. 30.06.2015	31.600	0	9	(2.616)	(13.309)	15.684
Periodens resultat	0				(6.044)	(6.044)
Anden totalindkomst	0			(264)		(264)
Totalindkomst	0	0	0	(264)	(6.044)	(6.308)
Reserver for finansielle instrumenter, opløst	-	-		2.880	(2.880)	0
Henlæggelse til særlig reserve	(1.322)	1.322				0
Tilførsel af kapital	48.445	-		-	-	48.445
Omkostninger i forbindelse med tilførsel af kapital	-	-		-	(8.669)	(8.669)
Øvrige reguleringer	-	-	9	-	-	9
Egenkapital pr. 31.12.2015	78.723	1.322	18	(0)	(30.902)	49.160

NOTE (1.000 KR)

KONCERNENS PENGESTRØMSOPGØRELSE

	2015/16 1. halvår	2014/15 1. halvår	2014/15 Hele året
Resultat af primær drift (EBIT)	(3.588)	(16.680)	(45.699)
Af- og nedskrivninger	4.400	4.257	15.535
Ændring i nettoarbejdskapital	14.456	38.215	34.376
Pengestrømme vedrørende primær drift	15.268	25.792	4.212
Modtagne finansielle indtægter	10	11	0
Betalte finansielle omkostninger	(2.730)	(3.541)	(5.974)
Betalt selskabsskat	0	0	(796)
Pengestrømme vedrørende drift	12.548	22.262	(2.558)
Køb af immaterielle aktiver	(1.200)	(1.893)	(4.263)
Køb af materielle aktiver	0	(670)	(1.097)
Salg af materielle aktiver	10.014	58	61
Ændring deposita	(9)	23	253
Pengestrømme vedrørende investeringer	8.805	(2.482)	(5.046)
Afdrag på prioritetsgæld/bankgæld	(31.264)	(443)	(2.885)
Provenue ved kapitalforhøjelse	41.782	0	0
Pengestrømme vedrørende finansiering	10.518	(443)	(2.885)
Ændring i likvider	31.871	19.337	(10.489)
Likvider primo	(24.727)	(14.239)	(14.239)
Valutakursregulering likvider	0	38	1
Likvider netto pr 31.12	7.144	5.136	(24.727)
Likvider netto består af:			
Likvider	7.144	5.136	691
Kassekreditter	0	0	(25.418)
	7.144	5.136	(24.727)

Likvider netto i pengestrømsopgørelsen er træk på kassekredit modregnet i likvider.

NOTE 1 SEGMENTOPLYSNINGER (1.000 KR)

1. HALVÅR 2015/16	ØVRIGE		TOTAL
	NORDEN	MARKEDER	
Nettoomsætning	146.368	21.630	167.998
Vareforbrug	(77.999)	(10.800)	(88.799)
Bruttoresultat	68.369	10.830	79.199
Salgs- og distributionsomkostninger	(46.234)	(6.276)	(52.510)
Personaleomkostninger	(16.100)	(2.479)	(18.579)
Administrationsomkostninger	(5.123)	(797)	(5.920)
Indtjeningsbidrag før særlige poster (EBITDA)	912	1.278	2.190

EBITDA margin før særlige poster 1,3% (11,8%) 2,8%

1. HALVÅR 2014/15	ØVRIGE		TOTAL
	NORDEN	MARKEDER	
Nettoomsætning	172.736	37.906	210.642
Vareforbrug	(96.059)	(21.499)	(117.558)
Bruttoresultat	76.677	16.407	93.084
Salgs- og distributionsomkostninger	(54.962)	(14.271)	(69.233)
Personaleomkostninger	(23.367)	(5.128)	(28.495)
Administrationsomkostninger	(6.378)	(1.400)	(7.778)
Indtjeningsbidrag før særlige poster (EBITDA)	(8.030)	(4.392)	(12.422)

EBITDA margin før særlige poster (4,6%) (11,6%) (5,9%)

HELÅRET 2014/15	ØVRIGE		TOTAL
	NORDEN	MARKEDER	
Nettoomsætning	304.550	59.609	364.159
Vareforbrug	(168.955)	(35.944)	(204.899)
Bruttoresultat	135.595	23.665	159.260
Salgs- og distributionsomkostninger	(99.385)	(22.324)	(121.709)
Personaleomkostninger	(12.213)	(2.390)	(14.603)
Administrationsomkostninger	(44.469)	(8.704)	(53.173)
Indtjeningsbidrag før særlige poster (EBITDA)	(20.472)	(9.753)	(30.225)

EBITDA margin før særlige poster (6,7%) (16,4%) (8,3%)

Stylepit A/S koncernens ledelsesrapportering fordeler ikke balanceposter mellem segmenter. Segmentnoten er derfor opgjort før afskrivninger og uden fordeling af aktiver og passiver mellem rapporteringssegmenter.

	2015/16	2014/15	2014/15
NOTE 2 NETTOOMSÆTNING (1.000 KR)	1. halvår	1. halvår	Hele året
Detailomsætning	205.703	255.231	450.293
Retur	(37.705)	(44.589)	(86.133)
Nettoomsætning	167.998	210.642	364.160

NOTE 3 SALGS- OG DISTRIBUTIONSOMKOSTNINGER (1.000 KR)

Salgsfremmende omkostninger	35.385	45.250	77.058
Forsendelse	15.085	20.758	37.149
Øvrige salgs- og distributionsomkostninger	2.040	3.225	7.502
Salgs- og distributionsomkostninger	52.510	69.233	121.709

NOTE 4 SÆRLIGE POSTER (1.000 KR)

Fairness opinion	2.378	0	0
Særlige poster	2.378	0	0

NOTE 5 VAREFORBRUG (1.000 KR)

Vareforbrug	93.185	140.011	232.653
Kuransnedskrivning af varelager, ordinært primo	(12.528)	(13.653)	(13.653)
Kuransnedskrivning af varelager, ordinært ultimo	8.142	17.828	12.528
Kuransnedskrivning af varelager i perioden, særlige poster primo	0	(26.628)	(26.628)
Kuransnedskrivning af varelager i perioden, særlige poster ultimo	0	0	0
Vareforbrug	88.799	117.558	204.900

	2015/16	2014/15	2014/15
NOTE 6 PERSONALEOMKOSTNINGER (1.000 KR)	1. halvår	1. halvår	Hele året
Løn og gager	12.701	20.810	40.926
Bidragbaserede pensionsordninger	510	791	1.447
Andre omkostninger til social sikring og personaleomkostninger	1.119	1.328	2.573
Honorarer til kontraktansatte medarbejdere og vikarer	4.946	6.131	11.766
Omkostningsrefusion medtaget fra offentlige myndigheder	(696)	(565)	(1.139)
Aktiveret som udviklingsomkostning	0	0	(2.400)
	18.579	28.495	53.173

Gennemsnitlig antal medarbejdere (antal)	214	306	276
--	-----	-----	-----

VEDERLAG TIL LEDELSESMEDLEMMER

Bestyrelse			
Bestyrelseshonorar	416	842	1.743
Ledelseshonorar	0	0	0
	416	842	1.743

DIREKTION

Løn og gager	600	600	2.507
Bidragbaserede pensionsordninger	0	0	0
Øvrige langfristede personaleydelse	0	0	0
Aktiebaseret vederlæggelse	0	0	0
	600	600	2.507

Samlet vederlag til ledelsesmedlemmer	1.016	1.442	4.250
---------------------------------------	-------	-------	-------

NOTE 6 PERSONALEOMKOSTNINGER, FORTSAT (1.000 KR)

REGNSKABSMÆSSIG BEHANDLING

Aktieordningerne indregnes i regnskabet i overensstemmelse med bestemmelserne i IFRS 2.

UDSTEDTE TEGNINGSRETTER

De beregnede nutidsværdier af aktieordninger er baseret på Black & Scholes' model til værdiansættelse. Forudsætnin-
gerne for opgørelsen af nutidsværdien af udestående aktieordninger på tildelingstidspunktet er som følger:

Aktiekurs	Der benyttes aktiekursen på NASDAQ OMX på tidspunktet for tildeling
Forventet volatilitet	35%. Den forventede volatilitet er baseret på historiske kurser
Forventet løbetid	5 år
Forventet udbytte pr. aktie	0%
Risikofri rente	1,5%

Udestående aktietegningsretter i Stylepit AVS:

	I alt DKK/Antal	Gns. udnyt- telseskurs DKK/warrant	Markeds- værdi DKK/warrant	Markeds- værdi i alt DKK
Tildelt 29.03.07	43.100	83,94	32,05	1.381.355
Tildelt 01.11.07	1.900	85,94	34,60	65.740
Annuleret	(1.100)	83,94	32,05	(35.255)
Tildelt 21.02.08	7.900	62,00	50,04	395.307
Tildelt 29.04.08	5.000	48,00	39,16	195.799
Tildelt 19.08.08	3.500	25,20	36,92	129.207
Tildelt 29.10.08	6.800	17,60	25,40	172.740
Annuleret	(2.200)	83,94	32,05	(70.510)
Tildelt 27.02.09	18.700	6,80	10,62	198.670
Annuleret	(1.900)	25,20	32,89	(62.498)
Udnyttet	(3.125)	6,80	10,62	(33.188)
Annuleret	(19.100)	50,64	24,62	(470.522)
Udestående pr. 30.06.12	59.475	59,40	31,39	1.866.845
Udløbet				
Udestående pr. 31.12.12	59.475	59,40	31,39	1.866.845
Udløbet				
Udestående pr 30.06.13	(43.000)	77,16	36,00	(1.549.297)
Udestående pr 30.06.13	16.475	13,04	19,27	317.549
Tildelt den 31.10.13				
Udestående pr 31.12.13	2.313.152	2,31	0,74	1.700.745
Udestående pr 31.12.13	2.329.627	2,39	0,87	2.018.294
Udløbet				
Udestående pr 31.12.14	(16.475)	13	19	(317.549)
Tildelt den 08.01.14	1.075.000	2	1	795.500
Annuleret	(3.388.152)	2	1	(2.496.245)
Udestående pr 31.12.14	0			0
Udestående pr 31.12.15	0			0

NOTE 7 AF- OG NEDSKRIVNINGER (1.000 KR)

	2015/16 1. halvår	2014/15 1. halvår	2014/15 Hele året
Afskrivninger af andre immaterielle aktiver	410	1.649	3.434
Afskrivninger af materielle aktiver	2.315	2.407	4.831
Tab ved afgang af immaterielle aktiver	1.667	0	7.052
Tab ved afgang af anlægsaktiver	7	0	218
Nedskrivning af materielle aktiver	0	202	0
Af- og nedskrivninger i alt	4.400	4.258	15.535

NOTE 8 ANVENDT REGNSKABSPRAKSIS

Delårsrapporten for første halvår af 2015/16 aflægges i overensstemmelse med IAS 34 'Præsentation af halvårsregnska-
ber som godkendt af EU og danske oplysningskrav for børsnoterede selskaber. Anvendt regnskabspraksis er uændret
i forhold til koncernregnskabet og årsregnskabet for 2014/15, hvor den fulde beskrivelse af anvendt regnskabspraksis
fremgår i noterne.

SELSKABSOPLYSNINGER

STYLEPIT A/S
Laplandsgade 4
2300 København S
CVR-nummer: 27 43 99 77
Regnskabsperiode: 1. juli - 30. juni

E-mail: info@stylepit.com
Hjemmeside: www.stylepit.com

BESTYRELSE
Michael Schrøder, formand
Regina M. Andersen / Ulrik F. Hjorth / Jens Christian Buhl

DIREKTION
Henrik Lundum

REVISION
Deloitte Statsautoriseret Revisionspartnerselskab

SELSKABSMEDDELELSER

10-02-2016	SELSKABSMEDDELELSE NR. 3 / 2016 Stylepit A/S anmoder om afnotering fra Nasdaq Copenhagen A/S
13-01-2016	SELSKABSMEDDELELSE NR. 2 / 2016 Forløb af ekstraordinær generalforsamling og ny direktør
13-01-2016	SELSKABSMEDDELELSE NR. 1 / 2016 Bestyrelsens supplerende bemærkninger på Stylepit A/S' ekstraordinære generalforsamling den 13. januar 2016
17-12-2015	SELSKABSMEDDELELSE NR. 46 / 2015 Indkaldelse til ekstraordinær generalforsamling og bilag
11-12-2015	SELSKABSMEDDELELSE NR. 45 / 2015 Meddelelse i henhold til værdipapirhandelsloven § 29
11-12-2015	SELSKABSMEDDELELSE NR. 44 / 2015 Meddelelse i henhold til værdipapirhandelsloven § 28a
11-12-2015	SELSKABSMEDDELELSE NR. 43 / 2015 Gennemførelse af købstilbuddet – Offentliggørelse af resultat af købstilbuddet
10-12-2015	SELSKABSMEDDELELSE NR. 42 / 2015 Vedrørende frivilligt, betinget købstilbud fra Bestseller-koncernen
09-12-2015	SELSKABSMEDDELELSE NR. 41 / 2015 Vedrørende frivilligt, betinget købstilbud fra Bestseller-koncernen
25-11-2015	SELSKABSMEDDELELSE NR. 40 / 2015 Forlængelse af tilbudsperioden – Offentliggørelse af foreløbigt resultat af købstilbuddet
12-11-2015	SELSKABSMEDDELELSE nr. 39 / 2015 Periodemeddelelse for perioden 1. juli til 30. september 2015
21-10-2015	SELSKABSMEDDELELSE nr. 38 / 2015 Bestseller koncernen forlænger tilbudsperioden i sit købstilbud til Stylepits aktionærer

05-10-2015	SELSKABSMEDDELELSE nr. 37 / 2015 Forløb af den ordinære generalforsamling	09-09-2015	SELSKABSMEDDELELSE NR. 25 / 2015 Årsrapport 2014/15
05-10-2015	SELSKABSMEDDELELSE NR. 36 / 2015 Bestyrelsens supplerende bemærkninger til Stylepit A/S' ordinære generalforsamling	31-08-2015	SELSKABSMEDDELELSE NR. 24 / 2015 Meddelelse i henhold til §29
30-09-2015	SELSKABSMEDDELELSE NR. 35 / 2015 Bestyrelsens redegørelse - Uændrede forventninger til regnskabsåret 2015/16 - Den daglige ledelses langsigtede forventninger	31-08-2015	SELSKABSMEDDELELSE NR. 23 / 2015 Meddelelse i henhold til §28a
24-09-2015	SELSKABSMEDDELELSE nr. 34 / 2015 Bestyrelsen har engageret SEB Corporate Finance og udsender redegørelse om købstilbuddet fra Bestseller-koncernen senest den 30. september 2015	28-08-2015	SELSKABSMEDDELELSE NR. 22 / 2015 Kapitalforhøjelse gennemført
22-09-2015	SELSKABSMEDDELELSE NR. 33 / 2015 Meddelelse i henhold til §28a	28-08-2015	SELSKABSMEDDELELSE nr. 21 / 2015 Fortegningsemission fuldttegnet
21-09-2015	SELSKABSMEDDELELSE NR. 32 / 2015 Meddelelse i henhold til §28a	19-08-2015	SELSKABSMEDDELELSE NR. 20 / 2015 Kapitaludvidelse og modtagelse af frivilligt, betinget købstilbud fra Bestseller-koncernen
18-09-2015	SELSKABSMEDDELELSE nr. 31 / 2015 Meddelelse i henhold til §28a	13-08-2015	SELSKABSMEDDELELSE NR. 19 / 2015 Opdateret finanskalender
17-09-2015	SELSKABSMEDDELELSE NR. 30 / 2015 Frasalg af ejendomme forløber planmæssigt	10-08-2015	SELSKABSMEDDELELSE nr. 18 / 2015 Prospektmeddelelse
16-09-2015	SELSKABSMEDDELELSE nr. 29 / 2015 Betinget købstilbud modtaget fra Bestseller-koncernen	10-08-2015	SELSKABSMEDDELELSE NR. 17 / 2015 Foreløbigt regnskab for 2014/15 og forventninger til 2015/16
16-09-2015	SELSKABSMEDDELELSE NR. 28 / 2015 Tilbudsdokument modtaget	29-07-2015	SELSKABSMEDDELELSE NR. 16 / 2015 Nedskrivning af aktiekapital ved nedsættelse af aktiestørrelse
10-09-2015	SELSKABSMEDDELELSE NR. 27 / 2015 Indkaldelse til ordinær generalforsamling	14-07-2015	SELSKABSMEDDELELSE NR. 15 / 2014 Opdateret finanskalender
09-09-2015	SELSKABSMEDDELELSE NR. 26 / 2015 Meddelelse i henhold til §28a		

FASHION FOR ALL KINDS