

## Delårsrapport 1 januari – 31 mars 2016

Åseda 19 april 2016

### Stabil inledning av 2016

#### Första kvartalet

- Intäkter 260,6 Mkr (256,4), upp 2 procent jämfört med föregående år
- Rörelseresultat 7,1 Mkr (10,1), uppstartskostnader i samband med den nya anläggningen i PG&WIP har påverkat resultatet negativt med 3 Mkr (0)
- Nettoresultat 4,8 Mkr (6,7)
- Kassaflöde från den löpande verksamheten 1,4 Mkr (-9,9)
- Resultat per aktie 0,78 kr (0,91)

#### ProfilGruppens vd och koncernchef, Per Thorsell kommenterar:

*”Året har börjat stabilt. Arbetet med att förbättra alla delar av verksamheten pågår med full kraft och vi ser att det ger resultat såväl i vår produktionseffektivitet som att vi än bättre möter våra nya och gamla kunders behov.*

*Produktionsanläggningen i vårt dotterbolag, PG&WIP AB, är nu på plats och har tagits i drift. Utleveranserna har påbörjats och kommer successivt att öka till full volym under våren.”*

---

ProfilGruppen AB i småländska Åseda är en helhetsleverantör av kundanpassade profiler och komponenter i aluminium. För resultat, finansiell ställning, kassaflöde, nyckeltal och övriga fakta om koncernen, se sidan 4-12. Aktuell information och foto för fri publicering finns på [www.profilgruppen.se](http://www.profilgruppen.se).

#### För mer information, vänligen kontakta:

Per Thorsell vd och koncernchef  
Mobil 070-240 78 40  
E-post: [per.thorsell@profilgruppen.se](mailto:per.thorsell@profilgruppen.se)

Ulrika Bergmo Sköld, CFO  
Mobil 073-230 05 98  
E-post: [ulrika.bergmo.skold@profilgruppen.se](mailto:ulrika.bergmo.skold@profilgruppen.se)

*Informationen är sådan som ProfilGruppen AB (publ) är skyldig att offentliggöra enligt lagen om värdepappersmarknaden och /eller lagen om handel med finansiella instrument. Informationen lämnades till media för offentliggörande den 19 april 2016 kl 08.45.*

ProfilGruppen AB (publ), Box 36, SE-364 21 Åseda  
Tel +46 474-550 00, Fax +46 474-711 28, Org nr. 556277-8943, [www.profilgruppen.se](http://www.profilgruppen.se)



## Delårsrapport ProfilGruppen AB (publ), 1 januari – 31 mars 2016

### Marknad

I den europeiska branschorganisationen, EAA:s senaste rapport bedöms marknadsvolymen för aluminiumprofiler både i Norden och Europa öka med cirka två procent under 2016 jämfört med 2015.

### Intäkter

Koncernens intäkter för första kvartalet 2016 uppgick till 260,6 Mkr (256,4), en ökning med cirka 2 procent jämfört med föregående år. Intäktsförbättringen beror främst på en ökning av leveransvolymer om cirka 12 procent till 6 300 ton (5 600) aluminiumprofiler. Samtidigt har aluminiumpriset sjunkit jämfört med samma period föregående år och förädlingsgraden varit något lägre, vilket motverkat omsättningsökningen.

Ökningarna av leveranserna kommer i huvudsak från den nordiska marknaden, övriga marknader är i nivå med föregående år. Detta innebär att ProfilGruppen planerligt fortsätter att öka marknadsandelar i sin hemmamarknad.

Exportandelen uppgick till 45 procent (46) av levererad volym och till 42 procent (46) av intäkterna.

Första kvartalets produktion av aluminiumprofiler uppgick till 6 100 ton (5 500).

### Resultatkommentar

Rörelseresultatet för de första tre månaderna uppgick till 7,1 Mkr (10,1), vilket motsvarar en rörelsemarginal på 2,7 procent (3,9). Resultatet har belastats med uppstartskostnader i det delägda bolaget PG&WIP AB om 3 Mkr, vilket är enligt plan. Kundmixen har under första kvartalet varit något mindre gynnsam än motsvarande period föregående år. Samtidigt har andelen vidareförädlade produkter varit något lägre än första kvartalet 2015.

Resultatet före skatt uppgick till 6,2 Mkr (8,7). Resultatet efter skatt uppgick till 4,8 Mkr (6,7).

Resultatet per aktie uppgick till 0,78 kronor (0,91). Genomsnittligt tusental aktier under perioden var 7 399 (7 399).

Avkastningen på sysselsatt kapital uppgick till 8,2 procent (14,0).

### Investeringar

Investeringarna uppgick under första kvartalet till totalt 9,2 Mkr (3,9), varav merparten är hänförlig till uppstarten av dotterbolaget PG&WIP AB.

### Finansiering och likviditet

Kassaflödet från den löpande verksamheten uppgick till 1,4 Mkr (-9,9) och efter investeringsverksamheten till -8,6 Mkr (-13,2). Förbättringen av kassaflödet för den löpande verksamheten förklaras av ökat rörelseflöde och minskade lagernivåer. Investeringarna är högre än motsvarande period 2015.

Likviditetsreserven uppgick den 31 mars 2016 till 79,0 Mkr (106,4).

Balansomslutningen per den 31 mars 2016 var 568,1 Mkr (514,3). Nettoskulden uppgick den 31 mars 2016 till 142,4 Mkr (99,2) och nettoskuldssättningsgraden till 0,63 (0,48).

## Personal

Medelantal anställda i koncernen har under perioden varit 356 (326). Antalet anställda i koncernen per den 31 mars 2016 uppgick till 370 (327), varav 27 är hänförliga till det nya bolaget PG&WIP.

## Väsentliga risker och osäkerhetsfaktorer

Bolagets risker och riskhantering har inte väsentligt förändrats sedan upprättandet av årsredovisningen för 2015.

## Utsikter för 2016

Andra kvartalet har försäljningsmässigt startat stabilt och vi räknar med att det nya bolaget PG&WIP AB kommer att bidra positivt till hela verksamheten.

Marknadsläget för våra produkter bedöms som tillfredsställande de kommande kvartalen.

*Utsikter publicerade i bokslutskommuniké för 2015:*

*Första kvartalet har försäljningsmässigt börjat stabilt och kommer enligt plan att belastas med uppstartskostnader om cirka 3,0 Mkr i dotterbolaget PG&WIP AB. Från och med andra kvartalet räknar vi med att det nya bolaget kommer att bidra positivt till hela verksamheten.*

*Samtidigt är utvecklingen i omvärlden, både politiskt och finansiellt, fortsatt svårbedömd.*

## Tidpunkter för ekonomisk redovisning

Ekonomisk information för 2016 kommer att lämnas kvartalsvis.

Delårsrapport andra kvartalet 21 juli 2016, klockan 08.00

Delårsrapport tredje kvartalet 26 oktober 2016, klockan 08.00

Åseda den 19 april 2016

Styrelsen i ProfilGruppen AB (publ)

Org. Nr. 556277-8943

*Delårsrapporten har inte granskats av bolagets revisorer.*

## Redovisningsprinciper

Koncernredovisningen i denna delårsrapport har upprättats i enlighet med International Financial Reporting Standards (IFRS) såsom de antagits av EU. Moderbolagets redovisning har upprättats enligt Årsredovisningslagen och Rådet för finansiell rapportering RFR 2 Redovisning för juridiska personer. Delårsrapporten har upprättats i enlighet med IAS 34, Delårsrapportering. De redovisningsprinciper som tillämpas stämmer överens med de principer som användes vid upprättandet av den senaste årsredovisningen med undantag för de nya eller omarbetade standarder och uttalanden från IASB som antagits av EU för tillämpning från och med den 1 januari 2016. Ingen av dessa har haft någon effekt på koncernens resultat, ställning eller kassaflöde. Redovisningsprinciperna finns beskrivna i årsredovisningen för 2015.

**Koncernens totalresultat i sammandrag**

Koncernen, Mkr	kv 1 2016	kv 1 2015	12 mån rullande	kv 1-4 2015
Intäkter	260,6	256,4	984,4	980,2
Kostnad för sålda varor	-232,5	-228,2	-890,1	-885,8
<b>Bruttoresultat</b>	<b>28,1</b>	<b>28,2</b>	<b>94,3</b>	<b>94,4</b>
Övriga rörelseintäkter	0,0	0,0	0,1	0,1
Försäljningskostnader	-11,7	-10,6	-44,9	-43,8
Administrationskostnader	-9,3	-7,3	-29,1	-27,1
Övriga rörelsekostnader	0,0	-0,2	-0,5	-0,7
<b>Rörelseresultat</b>	<b>7,1</b>	<b>10,1</b>	<b>19,9</b>	<b>22,9</b>
Finansiella intäkter	0,4	0,3	1,3	1,2
Finansiella kostnader	-1,3	-1,7	-5,9	-6,3
<b>Finansnetto</b>	<b>-0,9</b>	<b>-1,4</b>	<b>-4,6</b>	<b>-5,1</b>
<b>Resultat före skatt</b>	<b>6,2</b>	<b>8,7</b>	<b>15,3</b>	<b>17,8</b>
Skatt	-1,4	-2,0	-4,2	-4,8
<b>Periodens nettoresultat</b>	<b>4,8</b>	<b>6,7</b>	<b>11,1</b>	<b>13,0</b>
<b>Övrigt totalresultat</b>				
<i>Poster som kan komma att omklassificeras till nettoresultat:</i>				
Förändringar i säkringsreserv	0,2	0,8	1,2	1,8
Omräkningsdifferenser	0,0	0,0	-0,1	-0,1
Övrigt redovisat direkt mot eget kapital	0,0	0,0	0,0	0,0
<i>Poster som inte kommer att omklassificeras till nettoresultat:</i>				
Omvärderingar av förmånsbestämda åtaganden	0,0	0,0	0,7	0,7
<b>Periodens totalresultat</b>	<b>5,0</b>	<b>7,5</b>	<b>12,9</b>	<b>15,4</b>
<i>Periodens nettoresultat hänförligt till:</i>				
Moderbolagets ägare	5,8	6,7	12,9	13,8
Innehav utan bestämmande inflytande	-1,0	0,0	-1,8	-0,8
<i>Periodens totalresultat hänförligt till:</i>				
Moderbolagets ägare	6,0	7,5	14,7	16,2
Innehav utan bestämmande inflytande	-1,0	0,0	-1,8	-0,8
Resultat per aktie, kr	0,78	0,91	1,75	1,88
Genomsnittligt antal aktier, tusental	7 399	7 399	7 399	7 399

Ingen utspädning finns.

**Av- och nedskrivningar på materiella och immateriella anläggningstillgångar**

Immateriella anläggningstillgångar	0,0	0,0	0,0	0,0
Byggnader och mark	1,0	1,0	3,7	3,7
Maskiner och inventarier	5,0	4,8	18,4	18,2
<b>Totalt</b>	<b>6,0</b>	<b>5,8</b>	<b>22,1</b>	<b>21,9</b>
Varav nedskrivningar	0,0	0,0	0,0	0,0

**Koncernens finansiella ställning i sammandrag**

Koncernen, Mkr	31 mars 2016	31 mars 2015
<b>Tillgångar</b>		
<b>Anläggningstillgångar</b>		
Immateriella anläggningstillgångar	10,0	10,0
Materiella anläggningstillgångar	253,9	207,1
Finansiella anläggningstillgångar	1,3	1,5
<b>Summa anläggningstillgångar</b>	<b>265,2</b>	<b>218,6</b>
<b>Omsättningstillgångar</b>		
Varulager	119,0	131,7
Kortfristiga fordringar	180,8	162,9
Likvida medel	3,1	1,1
<b>Summa omsättningstillgångar</b>	<b>302,9</b>	<b>295,7</b>
<b>Summa tillgångar</b>	<b>568,1</b>	<b>514,3</b>
<b>Eget kapital och skulder</b>		
Eget kapital hänförligt till moderbolagets aktieägare	222,5	207,8
Innehav utan bestämmande inflytande	2,7	0,0
<b>Summa eget kapital</b>	<b>225,2</b>	<b>207,8</b>
<b>Långfristiga skulder</b>		
Räntebärande skulder	79,2	51,8
Ej räntebärande skulder	27,8	25,6
<b>Summa långfristiga skulder</b>	<b>107,0</b>	<b>77,4</b>
<b>Kortfristiga skulder</b>		
Räntebärande skulder	66,3	48,6
Ej räntebärande skulder	169,6	180,5
<b>Summa kortfristiga skulder</b>	<b>235,9</b>	<b>229,1</b>
<b>Summa eget kapital och skulder</b>	<b>568,1</b>	<b>514,3</b>
<b>Ställda säkerheter och eventalförpliktelser</b>		
Fastighetsinteckningar	84,8	84,8
Företagsinteckningar	241,5	170,0
Aktier i dotterbolag	125,0	122,5
Pantförskrivna kundfordringar	0,0	138,7
Borgensförbindelser till förmån för andra företag	0,7	0,7
Garantiåtaganden FPG/PRI	0,2	0,2

## Koncernens förändringar i eget kapital i sammandrag

Koncernen, Mkr	kv 1 2016	kv 1 2015	kv 1-4 2015
Totalt eget kapital vid periodens början	220,2	200,3	200,3
<i>Förändringar hänförliga till moderbolagets ägare</i>			
Periodens totalresultat	6,0	7,5	16,2
Nyemission	0,0	0,0	0,0
<b>Eget kapital vid periodens slut hänförligt till moderbolagets ägare</b>	<b>226,2</b>	<b>207,8</b>	<b>216,5</b>
<i>Förändringar hänförliga till innehav utan bestämmande inflytande</i>			
Periodens totalresultat	-1,0	0,0	-0,8
Nyemission/aktieägartillskott	0,0	0,0	4,5
<b>Eget kapital vid periodens slut utan bestämmande inflytande</b>	<b>-1,0</b>	<b>0,0</b>	<b>3,7</b>
<b>Totalt eget kapital vid periodens slut</b>	<b>225,2</b>	<b>207,8</b>	<b>220,2</b>

Eget kapital per aktie exklusive innehav utan bestämmande inflytande uppgick 31 mars till 30,08 kr (28,09).

## Koncernens finansiella instrument värderade till verkligt värde

i rapporten över finansiell ställning

Koncernen, Mkr	31 mars 2016	31 mars 2015
<i>Kortfristiga fordringar</i>		
Valutaderivat	1,4	0,1
<i>Kortfristiga ej räntebärande skulder</i>		
Räntederivat	3,6	3,6
Valutaderivat	0,0	0,3

Såväl ränte- som valutaderivat används i första hand för säkring och är värderade på nivå 2 enligt IFRS 13.

## Koncernens kassaflöde i sammandrag

Koncernen, Mkr	kv 1 2016	kv 1 2015	12 mån rullande	kv 1-4 2015
Rörelseflöde <sup>1)</sup>	16,3	13,9	39,3	36,9
Förändring av rörelsekapital	-14,9	-23,8	-14,8	-23,7
Kassaflöde från den löpande verksamheten	1,4	-9,9	24,5	13,2
Kassaflöde från investeringsverksamheten	-10,0	-3,3	-72,9	-66,2
Kassaflöde från finansieringsverksamheten <sup>2)</sup>	2,3	13,2	51,4	62,3
<b>Periodens kassaflöde</b>	<b>-6,3</b>	<b>0,0</b>	<b>3,0</b>	<b>9,3</b>
Likvida medel vid periodens början <sup>3)</sup>	9,3	1,1	1,1	1,1
Kursdifferens i likvida medel	0,1	0,0	-1,0	-1,1
<b>Likvida medel vid periodens slut</b>	<b>3,1</b>	<b>1,1</b>	<b>3,1</b>	<b>9,3</b>

<sup>1)</sup> Kassaflöde från den löpande verksamheten inklusive engångseffekter och före förändring av rörelsekapital.

<sup>2)</sup> I andra kvartalet 2015 har 4,5 Mkr tillförts via aktieägartillskott hänförligt till innehav utan bestämmande inflytande.

<sup>3)</sup> Likviditetsreserven uppgår per 31 mars 2016 till 79,0 Mkr (106,4).

**Nyckeltal**

Koncernen	kv 1 2016	kv 1 2015	12 mån rullande	kv 1-4 2015
Intäkter, Mkr	260,6	256,4	984,4	980,2
Resultat före av- och nedskrivningar, Mkr	13,1	15,9	42,0	44,8
Rörelseresultat, Mkr	7,1	10,1	19,9	22,9
Rörelsemarginal, %	2,7	3,9	2,0	2,3
Resultat före skatt, Mkr	6,2	8,7	15,3	17,8
Resultatmarginal, %	2,4	3,4	1,6	1,8
Avkastning på eget kapital, %	8,6	13,1	5,1	6,2
Avkastning på sysselsatt kapital, %	8,2	14,0	6,2	7,4
Kassaflöde från den löpande verksamheten, Mkr	1,4	-9,9	24,5	13,2
Investeringar, Mkr	9,3	3,9	73,8	68,4
Likviditetsreserv, Mkr	79,0	106,4	-	108,2
Nettoskuld, Mkr	142,4	99,2	-	133,8
Räntebärande skulder och räntebärande avsättningar, Mkr	145,5	100,4	-	143,1
Nettoskuldsättningsgrad, ggr	0,63	0,48	-	0,61
Balansomslutning, Mkr	568,1	514,3	-	539,7
Soliditet, %	39,7	40,4	-	40,8
Kapitalomsättningshastighet, ggr	2,8	3,4	2,9	3,0
Andel riskbärande kapital, %	44,6	45,4	-	45,7
Räntetäckningsgrad, ggr	5,8	5,9	3,6	3,8
Medelantal anställda	356	326	347	339
Intäkter per anställd (medelantal), Tkr	730	786	2 837	2 892
Resultat före skatt per anställd (medelantal), Tkr	17	27	44	52
Genomsnittligt antal aktier, tusental (Ingen utspädning finns.)	7 399	7 399	7 399	7 399
Antal aktier vid periodens slut, tusental	7 399	7 399	7 399	7 399
Resultat per aktie, kr	0,78	0,91	1,75	1,88
Eget kapital per aktie, kr	30,08	28,09	-	29,26

Definitioner finns i ProfilGruppens årsredovisning 2015. Avrundningsdifferenser kan förekomma. Samtliga uppgifter gäller koncernen där inget annat anges. Nyckeltalen baseras på koncernens siffror inklusive innehav utan bestämmande inflytande, med undantag av Resultat per aktie samt Eget kapital per aktie.

## Moderbolaget

Moderbolagets intäkter uppgick till 5,6 Mkr (5,6) och utgörs till 98 procent av hyror och ersättning för tjänster från bolag i koncernen. Resultatet efter finansiella poster uppgick till 3,6 Mkr (3,6).

Investeringar i fastigheter om 0,0 Mkr (0,3) har gjorts i moderbolaget under 2016.

Moderbolagets räntebärande skulder uppgick den 31 mars 2016 till 1,1 Mkr (19,1). Förändringen i moderbolagets likviditet har under perioden varit 0 Mkr (0).

Moderbolaget har ingen anställd (ingen).

Moderbolagets risker och osäkerhetsfaktorer avviker inte väsentligt från koncernens.

Inga väsentliga närståendetransaktioner utöver de ovan nämnda har skett under perioden.

## Moderbolagets resultaträkning i sammandrag

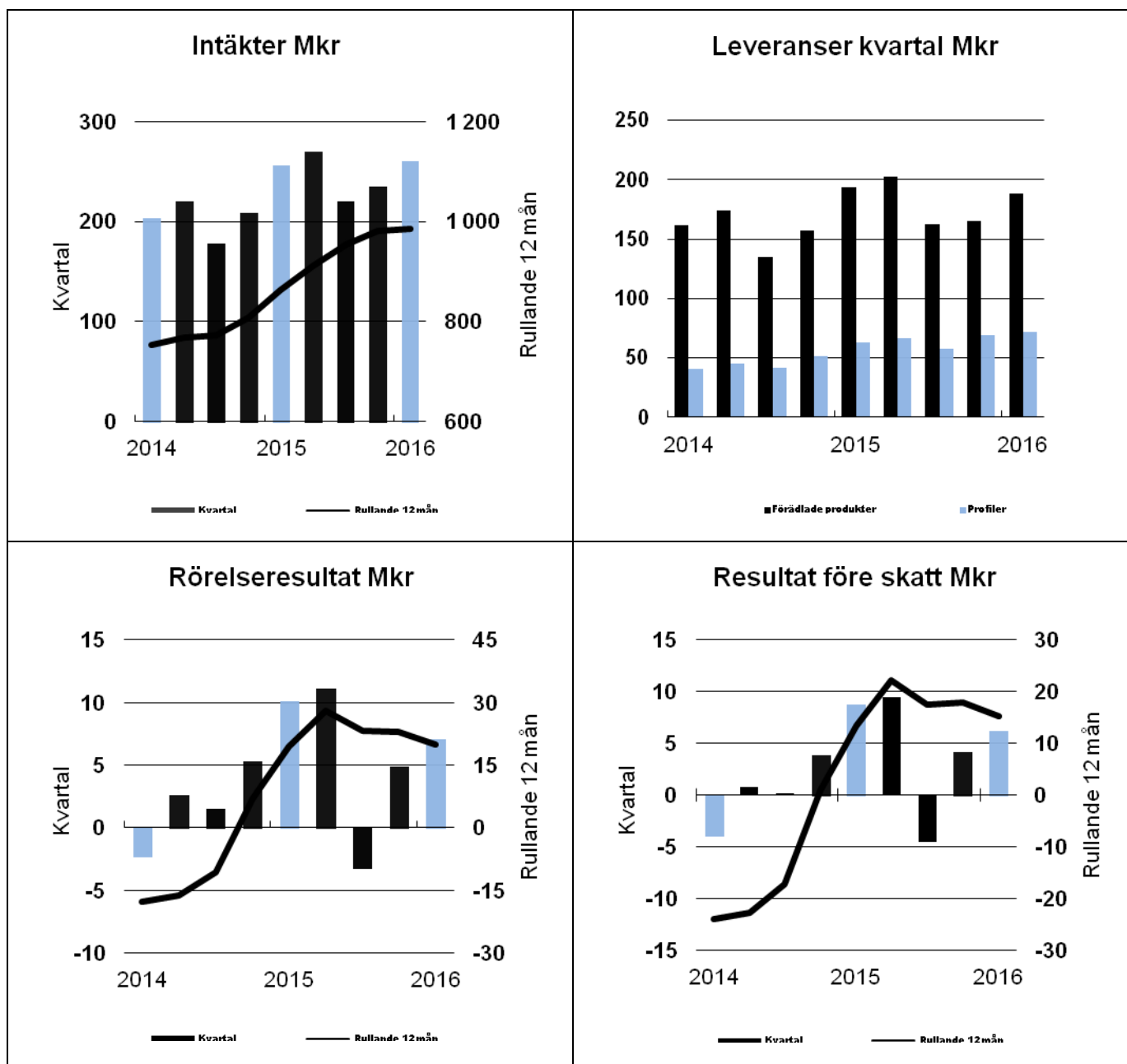
Moderbolaget, Mkr	kv 1 2016	kv 1 2015	kv 1-4 2015
Intäkter	5,6	5,6	22,3
Kostnad för sålda varor	-1,2	-1,0	-3,5
<b>Bruttoresultat</b>	<b>4,4</b>	<b>4,6</b>	<b>18,8</b>
Övriga rörelseintäkter	0,0	0,0	0,1
Administrationskostnader	-0,9	-0,9	-2,8
<b>Rörelseresultat</b>	<b>3,5</b>	<b>3,7</b>	<b>16,1</b>
Resultat från andelar i dotterbolag	0,0	0,0	0,4
Ränteintäkter och liknande	0,1	0,1	0,4
Nedskrivning av andelar i dotterbolag	0,0	0,0	0,0
Räntekostnader och liknande	0,0	-0,2	-0,4
<b>Resultat efter finansiella poster</b>	<b>3,6</b>	<b>3,6</b>	<b>16,5</b>
Bokslutsdispositioner	0,0	0,0	-3,0
<b>Resultat före skatt</b>	<b>3,6</b>	<b>3,6</b>	<b>13,5</b>
Skatt	-0,8	-0,8	-2,9
<b>Periodens resultat</b>	<b>2,8</b>	<b>2,8</b>	<b>10,6</b>



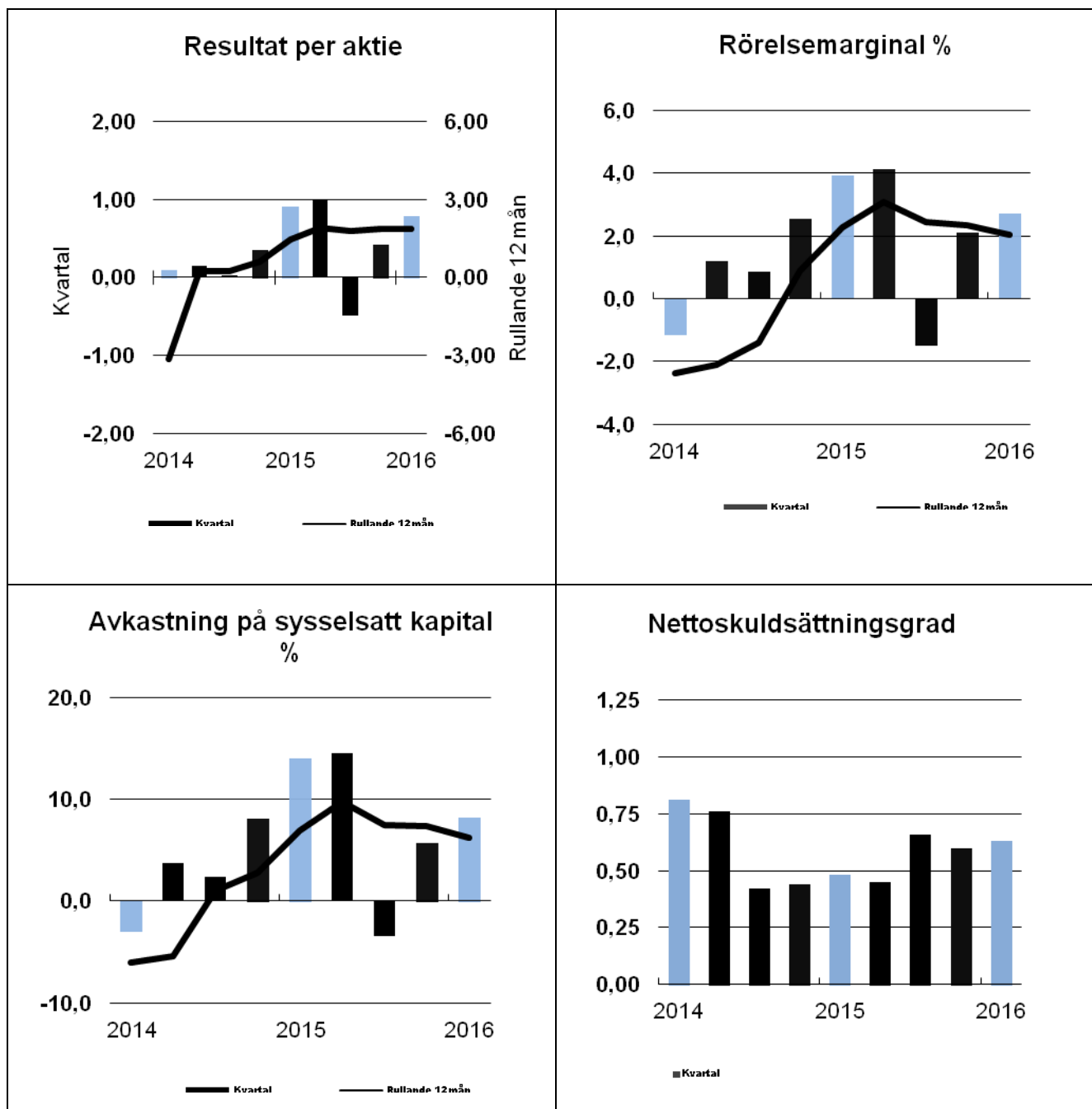
**Moderbolagets balansräkning i sammandrag**

Moderbolaget, Mkr	31 mars 2016	31 mars 2015	31 dec 2015
<b>Tillgångar</b>			
<b>Anläggningstillgångar</b>			
Materiella anläggningstillgångar	79,2	84,3	80,1
Finansiella anläggningstillgångar	84,5	73,9	84,5
<b>Summa anläggningstillgångar</b>	<b>163,7</b>	<b>158,2</b>	<b>164,6</b>
<b>Omsättningstillgångar</b>			
Kortfristiga fordringar	20,7	28,4	16,1
Likvida medel	0,4	0,4	0,4
<b>Summa omsättningstillgångar</b>	<b>21,1</b>	<b>28,8</b>	<b>16,5</b>
<b>Summa tillgångar</b>	<b>184,8</b>	<b>187,0</b>	<b>181,1</b>
<b>Eget kapital och skulder</b>			
<b>Eget kapital</b>	<b>157,3</b>	<b>146,7</b>	<b>154,5</b>
Obeskattade reserver	17,8	14,8	17,8
Uppskjutna skatteskulder	4,1	3,3	4,1
Långfristiga skulder	1,0	1,5	0,7
Kortfristiga skulder	4,7	20,7	4,0
<b>Summa eget kapital och skulder</b>	<b>184,9</b>	<b>187,0</b>	<b>181,1</b>

## ProfilGruppen-koncernen



ProfilGruppen-koncernen



## Korta fakta om koncernen

- ProfilGruppen AB i småländska Åseda utvecklar och tillverkar kundanpassade profiler och komponenter i aluminium.
- Bolaget har kunder i flera europeiska länder och under 2015 uppgick exportandelen till 45 procent.
- Profiler i aluminium används inom många branscher, exempelvis bygg, fordon telekom/elektronik och inredning.
- Tillverkningen av profiler sker i tre presslinjer vid företags anläggningar i ProfilGruppen Extrusions AB. Förädling av profiler såsom skärande bearbetning, ytbehandling, friktionssvetsning, bockning och montering sker också i bolagets egna anläggningar.
- Bolaget samarbetar med ett tiotal regionala leverantörer som förädlar produkter för ProfilGruppens räkning.
- Bolaget är kvalitetscertifierat enligt ISO/TS 16949 och ISO 14001.
- ProfilGruppen AB noterades på Stockholmsbörsen i juni 1997 och återfinns på listan Small cap.