

## Delårsrapport januari - mars 2016

- Orderingång 1 142,0 (976,1) Mkr, en ökning med 18 % justerat för valutaeffekter och förvärvade enheter
- Nettoomsättning 1 031,5 (905,5) Mkr, en ökning med 16 % justerat för valutaeffekter och förvärvade enheter
- Rörelseresultat 85,4 (72,7) Mkr, en rörelsemarginal på 8,3 (8,0) %
- Resultat efter skatt 61,4 (51,6) Mkr, en ökning med 19 %
- Resultat per aktie 1,62 (1,36) kronor
- Kassaflöde från löpande verksamheten -51,5 (56,5) Mkr

### Kommentarer av koncernchef Johan Hjertonsson:

- Koncernen redovisade ett starkt första kvartal sett till orderingång, nettoomsättning och rörelseresultat, som väsentligt överstiger nivån för samma kvartal 2015.
- Kassaflödet från den löpande verksamheten uppgick till -51,5 Mkr, främst på grund av ökade kundfordringar till följd av ökad försäljning.
- Resultatet per aktie på 1,62 kronor var bättre än föregående år.
- LED-andelen uppgick i kvartalet till cirka två tredjedelar.
- Vi går in i andra kvartalet med en rekordhög orderstock.
- Marknadstillväxten var under kvartalet god på flera av våra största marknader, i synnerhet Nord- och Västeuropa samt Storbritannien.
- Vi är mycket glada åt att välkomna medarbetarna i LED Linear GmbH till Fagerhultkoncernen, och vi ser flera goda synergivinster från detta förvärv som offentliggjordes den 15 mars.

### KONCERNEN

#### JANUARI-MARS

För många av koncernens marknader fortsatte tillväxten under första kvartalet 2016 i samma takt som under 2015. Koncernens geografiska bredd skapar en bra balans, och några av de största marknaderna fortsätter att uppvisa en tillväxt som överskrider genomsnittet.

Förvärvet av LED Linear GmbH stärker koncernens strategiska position på marknaden för belysningsystem och förstärker vår närvaro i Tyskland samt utökar vår globala närvaro genom sin betydande försäljning utanför Europa, huvudsakligen i Asien och Nordamerika.

Koncernens orderingång för första kvartalet 2016 uppgick till 1 142,0 (976,1) Mkr, vilket var den högsta hittills för ett första kvartal. Det motsvarar, justerat för valutaeffekter och förvärvade enheter, en ökning med 18 % jämfört med första kvartalet 2015. Orderingången ökade i de flesta regionerna, men framförallt i Norden, Frankrike och Mellanöstern.

Nettoomsättningen uppgick till 1 031,5 (905,5) Mkr vilket var en ökning med 16 % justerat för valutaeffekter och förvärvade enheter. Framförallt våra större marknader med affärsområdena Nordeuropa och Storbritannien levererade starka resultat samtidigt som övriga verksamheter också gick bra.

Utveckling och försäljning av LED-produkter fortsätter att öka, och produktområdet Outdoor visade särskilt hög tillväxt under kvartalet. LED svarar nu för cirka två tredjedelar av koncernens nettoomsättning, och genom att fortsatt investera i produktutveckling och i försäljningsorganisationerna på nyckelmarknader har vi stärkt vårt produkterbudande, våra varumärken samt vår marknadstäckning.

Rörelseresultatet uppgick till 85,4 (72,7) Mkr, vilket motsvarar en ökning med 17,5 % jämfört med föregående år.

Finansiella poster uppgick till -4,6 (-3,9) Mkr, där de högre kostnaderna främst är hänförliga till valutaeffekter på 2 Mkr. Räntekostnaderna fortsätter att minska som ett resultat av lägre räntenivåer.

Skattekostnaderna i kvartalet uppgick till -19,4 (-17,2) Mkr, vilket innebär en något högre skattesats jämfört med 2015. Resultat per aktie uppgick till 1,62 (1,36) kronor.

Samtliga tre produktområden redovisade ökad nettoomsättning för första kvartalet 2016 jämfört med samma kvartal föregående år. Omsättningen i Indoor Lighting ökade med 7 % jämfört med föregående år tack vare stark försäljning på våra större marknader med fokus på inomhusbelysning, Nordeuropa och Storbritannien. Omsättningen i Retail Lighting ökade med 32 %, huvudsakligen tack vare en stark försäljning till globala kunder och omsättningen i Outdoor Lighting ökade med 19 % tack vare framgångar med det nya produktsortimentet i Norden.

Försäljning per produktområde	Kv 1	
	2016	2015
Indoor Lighting	665,4	623,0
Retail Lighting	311,7	236,9
Outdoor Lighting	54,4	45,6
	<b>1 031,5</b>	<b>905,5</b>

## AFFÄRSOMRÅDEN

OMSÄTTNING OCH RÖRELSERESULTAT PER AFFÄRSOMRÅDE						
	Nettoomsättning		Rörelseresultat		Rörelsemarginal,%	
	Kv 1		Kv 1		Kv 1	
	2016	2015	2016	2015	2016	2015
Nordeuropa	476,3	432,7	27,1	26,3	5,7	6,1
Storbritannien och Irland	308,5	257,5	40,9	20,9	13,3	8,1
Övriga Europa	189,2	190,9	17,7	20,1	9,4	10,5
Afrika, Asien och Australien	145,5	115,7	9,1	13,0	6,3	11,2
Övrigt	-	-	-9,4	-7,6	-	-
Elimineringar	-88,0	-91,3	-	-	-	-
<b>Totalt</b>	<b>1,031,5</b>	<b>905,5</b>	<b>85,4</b>	<b>72,7</b>	<b>8,3</b>	<b>8,0</b>
Finansiella, ej fördelade poster			-4,6	-3,9		
<b>Resultat före skatt</b>			<b>80,8</b>	<b>68,8</b>		

## NORDEUROPA

Affärsområdet omfattar koncernens enheter och bolag i de nordiska länderna, Baltikum och Ryssland. Till detta kommer även fabriken i Kina med tillverkning och inköp. I Sverige och i Finland bedrivs utveckling, tillverkning och försäljning medan verksamheten på övriga marknader förutom Kina endast avser försäljning.

Nettoomsättningen under första kvartalet 2016 uppgick till 476,3 Mkr att jämföras med 432,7 Mkr för samma period föregående år. Justerat för valutaeffekter och förvärvade enheter var ökningen 12,5 %. Den ökade nettoomsättningen var främst ett resultat av ökad försäljning i Sverige och Ryssland. Rörelseresultatet för samma period uppgick till 27,1 (26,3) Mkr och rörelsemarginalen till 5,7 (6,1) %.

Nordeuropa	Kv 1	
	2016	2015
Nettoomsättning	476,3	432,7
(varav intern omsättning)	(60,8)	(66,6)
Rörelseresultat	27,1	26,3
Rörelsemarginal, %	5,7	6,1
Försäljningstillväxt, %	10,1	-9,4
Försäljningstillväxt valutarensad, %	12,5	-9,8
Tillväxt i rörelseresultat, %	3,0	-16,8

## STORBRIANNIEN OCH IRLAND

Affärsområdet omfattar våra bolag i England och Irland. Den dominerande enheten är Whitecroft Lighting som bedriver både utveckling, tillverkning och försäljning av belysningsystem.

Nettoomsättningen under första kvartalet 2016 uppgick till 308,5 Mkr att jämföras med 257,5 Mkr för samma period föregående år. Justerat för valutaeffekter uppgick ökningen till 24,9 %. I resultatet för Whitecroft ingick 42 Mkr i försäljning till en större retailkund. Inget motsvarande projekt fanns under

4(12)

första kvartalet 2015. Den underliggande verksamheten, exklusive valutaeffekter och engångsprojekt, ökade med 10 procent.

Rörelseresultatet för första kvartalet uppgick till 40,9 (20,9) Mkr och rörelsemarginalen var 13,3 (8,1) %.

Storbritannien och Irland	Kv 1	
	2016	2015
Nettoomsättning	308,5	257,5
<i>(varav intern omsättning)</i>	<i>(14,7)</i>	<i>(14,3)</i>
Rörelseresultat	40,9	20,9
Rörelsemarginal, %	13,3	8,1
Försäljningstillväxt, %	19,8	8,4
Försäljningstillväxt valutarensad, %	24,9	-8,0
Tillväxt i rörelseresultat, %	95,7	-20,5

## ÖVRIGA EUROPA

Affärsområdet omfattar verksamheterna i Tyskland, Holland, Frankrike, Spanien, Slovakien och Polen. Den största verksamheten utgörs av LTS Licht & Leuchten GmbH i Tyskland, som bedriver utveckling, tillverkning och försäljning av belysningsystem.

Nettoomsättningen under första kvartalet 2016 uppgick till 189,2 Mkr att jämföras med 190,9 Mkr för samma period föregående år. Justerat för valutaeffekter uppgick förändringen till -0,1 %.

Frankrike och Spanien uppvisade stark tillväxt. Rörelseresultatet för första kvartalet uppgick till 17,7 (20,1) Mkr. Det lägre rörelseresultatet var hänförligt till en förändrad landsmix, där Tysklands andel av försäljningen sjönk.

Övriga Europa	Kv 1	
	2016	2015
Nettoomsättning	189,2	190,9
<i>(varav intern omsättning)</i>	<i>(7,8)</i>	<i>(4,7)</i>
Rörelseresultat	17,7	20,1
Rörelsemarginal, %	9,4	10,5
Försäljningstillväxt, %	-0,9	-3,6
Försäljningstillväxt valutarensad, %	-0,1	-9,0
Tillväxt i rörelseresultat, %	-11,9	26,4

## AFRIKA, ASIEN OCH AUSTRALIEN

Affärsområdet omfattar verksamheterna i Sydafrika, Turkiet, Förenade Arabemiraten, Australien och Nya Zeeland. I segmentet konsolideras även det i oktober 2015 förvärvade bolaget Lighting Innovation med säte i Port Elizabeth, Sydafrika. I Sydafrika, Australien och Turkiet sker utveckling, tillverkning och försäljning av belysningsystem medan verksamheten i Förenade Arabemiraten och Nya Zeeland avser försäljning.

Nettoomsättningen under första kvartalet 2016 förbättrades till 145,5 Mkr jämfört med föregående års resultat på 115,7 Mkr. Ökningen motsvarande 42,3 % efter justering för valutaeffekter och förvärv.

Ökningen förklaras av stark tillväxt i Mellanöstern. Rörelseresultatet uppgick till 9,1 (13,0) Mkr och rörelsemarginalen var 6,3 (11,2) %.

Afrika, Asien och Australien	Kv 1	
	2016	2015
Nettoomsättning	145,5	115,7
(varav intern omsättning)	(4,8)	(5,7)
Rörelseresultat	9,1	13,0
Rörelsemarginal, %	6,3	11,2
Försäljningstillväxt, %	25,8	39,9
Försäljningstillväxt valutarensad, %	42,3	20,2
Tillväxt i rörelseresultat, %	-30,0	75,7

## ÖVRIGT

Affärsområdet omfattar huvudsakligen koncerngemensamma funktioner och moderbolaget AB Fagerhult.

## FINANSIELL STÄLLNING

Koncernens soliditet uppgick i slutet av kvartalet till 33 (40) %. Kassa- och bankmedel vid periodens slut var 450 (335) Mkr och koncernens egna kapital 1 468 (1 412) Mkr. Det negativa kassaflödet, där förvärvet av LED Linear GmbH ingår, har gjort att nettoskulden ökat till 1 376 (995) Mkr.

Kassaflödet från den löpande verksamheten blev -51,5 (56,5) Mkr. Försämringen på 108 Mkr var hänförligt till ökat rörelsekapital, främst ökade kundfordringar.

Ställda panter och ansvarsförbindelser uppgår till 7,3 (7,3) respektive 2,2 (1,7) Mkr.

## INVESTERINGAR

Koncernens bruttoinvesteringar i anläggningstillgångar uppgick till 42 (29) Mkr. Till detta kommer investeringar i dotterbolag med 291 (0) Mkr.

## FÖRVÄRV AV LED LINEAR

Fagerhult har förvärvat 100 procent av aktierna i LED Linear GmbH, med säte i tyska Neukirchen-Vluyn, för att stärka Fagerhultkoncernens strategiska position på den professionella belysningsmarknaden samt för att få tillgång till ett ledande och kompletterande produktsortiment.

LED Linear GmbH tillverkar linjära LED-belysningsarmaturer, LED-moduler och andra belysningsarmaturskomponenter för professionella miljöer. Vanliga användningsområden är kontor, butiker och hotell, samt infrastruktur och lyxbostäder. Bolaget har framgångsrikt etablerat ett globalt försäljningsnätverk där mer än hälften av bolagets försäljning sker utanför Europa, primärt till Nordamerika och Asien.

Vid årsskiftet 2015 hade bolaget 110 anställda och en försäljning på cirka 21 miljoner Euro med en väsentligt högre lönsamhetsnivå jämfört med Fagerhultgruppen. Fagerhult betalar vid tillträdet 40 miljoner Euro på en skuld- och kassafri basis. Ytterligare 21 miljoner Euro kan tillkomma som tilläggsköpeskilling fram till 2018 beroende på bolagets framtida finansiella utveckling. Bolaget har även andelar i sju internationella joint ventures som agerar som försäljningsbolag. Som en del av transaktionen ingår att övriga ägare av joint venturet LED Linear USA kommer att nyttja sin säljoption och sälja sina aktier till LED Linear GmbH.

Bolaget konsolideras i Fagerhult från den 31 mars 2016 och redovisas under affärsområdet Övriga Europa.

#### Köpeskillingen består av följande komponenter:

Kontant betalning för LED Linear GmbH	325,6
Villkorad tilläggsköpeskillning LED Linear GmbH	180,0
Förvärv av 50 procent av LED Linear USA Inc.	42,0
Villkorad tilläggsköpeskillning LED Linear USA Inc.	12,0
Sammanlagd köpeskillning	559,6
Förvärvade nettotillgångar	56,4
Övervärde – förvärvade nettotillgångar	503,2

En marknadsvärdering av nettotillgångarnas enskilda beståndsdelar har påbörjats, och fördelningen av övervärdet kommer att redovisas i nästa kvartalsrapport.

#### Förändring av koncernens likvida medel vid förvärv:

Kontant betalning	325,6
Likvida medel i det förvärvade bolaget	-35,4
Förändring av koncernens likvida medel vid förvärv	290,2

#### PERSONAL

Medelantalet anställda var under perioden 2 652 (2 395).

#### MODERBOLAGET

Verksamheten i AB Fagerhult utgörs av koncernledning, finansiering och samordning av marknads-, produktions- och affärsutveckling. Resultatet efter finansiella poster uppgick till 41,0 (52,7) Mkr.

Antalet anställda var under perioden 7 (6).

#### REDOVISNINGSPRINCIPER

Delårsrapporten har upprättats i enlighet med IAS 34 Delårsrapportering. Delårsinformationen på sidorna 1-11 utgör en integrerad del av denna finansiella rapport.

Moderbolagets delårsrapport har upprättats i enlighet med årsredovisningslagen och Rådet för finansiell rapporteringsrekommendation RFR. Tillämpade principer är oförändrade i jämförelse med föregående år.

För vidare information om tillämpade redovisningsprinciper hänvisas till AB Fagerhults hemsida under finansiell information.

#### RISKER OCH OSÄKERHETSFAKTORER

Koncernens väsentliga risk- och osäkerhetsfaktorer består i första hand av affärsmässiga risker och finansiella risker avseende valutor och räntor. Genom bolagets internationella verksamhet är Fagerhultgruppen utsatt för finansiell exponering i samband med valutafluktuationer. Mest framträdande är valutarisker i samband med exportförsäljning samt import av råmaterial och komponenter. Denna exponering minskas genom att flöden i känsliga valutor säkras efter individuell bedömning. Valutarisker finns även vid omräkning av utländska nettotillgångar och resultat. Ytterligare information om bolagets risker återfinns i årsredovisningen för 2015. Utöver de risker som beskrivs i bolagets årsredovisning bedöms inte några ytterligare väsentliga risker ha tillkommit.

7(12)

## UTSIKTER FÖR 2016

Koncernen har under det senaste året haft en stark omsättnings- och resultatutveckling genom företagsförvärv och organisk tillväxt. Genom att utveckla varumärken och produktportfölj har koncernen etablerat en stark position på samtliga huvudmarknader och kunnat öka marknadsandelarna.

Tillväxten är fortsatt stabil på koncernens huvudmarknader och ledningen bedömer att marknaderna kommer att fortsätta växa under resten av året. Fagerhult går in i andra kvartalet med en starkare orderstock än vid samma tidpunkt föregående år.

Förvärvet av LED Linear GmbH förväntas påverka resultatet per aktie positivt under året.

Koncernen avser fortsätta med betydande satsningar inom produktutveckling, försäljning och marknadsföring samt ökad internationalisering. Ledningens bedömning är att det är möjligt att fortsätta stärka koncernens marknadsandelar.

Habo den 21 april 2016

AB Fagerhult (publ)

Johan Hjertonsson

Koncernchef och Verkställande direktör

Rapporten har inte varit föremål för särskild granskning av företagets revisor.

Delårsrapporter för 2016 kommer att lämnas 2016-08-30 samt 2016-10-19.

Upplysningar kan lämnas av Johan Hjertonsson, VD eller Michael Wood, CFO, tel 036-10 85 00.

### **AB Fagerhult (publ)**

Org. nr. 556110-6203

566 80 Habo

Tel 036-10 85 00

[headoffice@fagerhult.se](mailto:headoffice@fagerhult.se)

[www.fagerhultgroup.com](http://www.fagerhultgroup.com)

**KONCERNEN****RESULTATRÄKNING, KONCERNEN**

	2016 Jan-Mar 3 mån	2015 Jan-Mar 3 mån	2015/16 Apr-Mar 12 mån	2015 Jan-Dec 12 mån
Nettoomsättning	1 031,5	905,5	4 035,4	3 909,4
(varav utanför Sverige)	(810,1)	(697,4)	(3 152,3)	(3 039,6)
Kostnad för sålda varor	-706,4	-611,9	-2 706,9	-2 612,4
<b>Bruttoresultat</b>	<b>325,1</b>	<b>293,6</b>	<b>1 328,5</b>	<b>1 297,0</b>
Försäljningskostnader	-182,9	-167,0	-693,9	-678,0
Administrationskostnader	-61,6	-60,4	-247,1	-245,9
Övriga rörelseintäkter	4,8	6,5	21,2	22,9
<b>Rörelseresultat</b>	<b>85,4</b>	<b>72,7</b>	<b>408,7</b>	<b>396,0</b>
Finansiella poster	-4,6	-3,9	-19,5	-18,8
<b>Resultat efter finansiellt netto</b>	<b>80,8</b>	<b>68,8</b>	<b>389,2</b>	<b>377,2</b>
Skatt	-19,4	-17,2	-90,8	-88,6
<b>Periodens resultat</b>	<b>61,4</b>	<b>51,6</b>	<b>298,4</b>	<b>288,6</b>
Periodens resultat hänförligt till moderbolagets Aktieägare	61,4	51,6	298,4	288,6
<b>Resultat per aktie, räknat på resultatet hänförligt till moderbolagets aktieägare under perioden:</b>				
Resultat per aktie före utspädning, SEK	1,62	1,36	7,88	7,62
Resultat per aktie efter utspädning, SEK	1,62	1,36	7,88	7,62
Genomsnittligt antal utestående aktier före utspädning	37 863	37 836	37 863	37 856
Genomsnittligt antal utestående aktier efter utspädning	37 863	37 836	37 863	37 856
Antal utestående aktier, tusental	37 863	37 836	37 863	37 863
<b>Rapport över resultat och övrigt totalresultat</b>				
<b>Periodens resultat</b>	<b>61,4</b>	<b>51,6</b>	<b>298,4</b>	288,6
<b>Övrigt totalresultat</b>				
Poster som kan komma att återföras i resultaträkningen:				
Omräkningsdifferenser	-31,9	30,5	-132,2	-69,8
<b>Övrigt totalresultat för perioden, netto efter skatt</b>	<b>-31,9</b>	<b>30,5</b>	<b>-132,2</b>	<b>-69,8</b>
<b>Summa totalresultat för perioden</b>	<b>29,5</b>	<b>82,1</b>	<b>166,2</b>	<b>218,8</b>
Summa totalresultat hänförligt till moderbolagets aktieägare	29,5	82,1	166,2	218,8



BALANSRÄKNING, KONCERNEN	31 Mar 2016	31 Mar 2015	31 Dec 2015
Immateriella anläggningstillgångar	1 965,2	1 438,8	1 465,7
Materiella anläggningstillgångar	417,1	393,1	392,4
Finansiella anläggningstillgångar	49,4	23,8	35,4
Varulager m.m.	644,7	592,7	602,3
Kundfordringar	831,1	677,3	678,5
Övriga räntefria fordringar	82,3	84,1	93,2
Likvida medel	450,1	335,1	471,9
<b>Summa tillgångar</b>	<b>4 439,9</b>	<b>3 544,9</b>	<b>3 739,4</b>
Eget kapital	1 467,6	1 412,4	1 437,1
Långfristiga räntebärande skulder	1 826,1	1 269,2	1 407,3
Långfristiga räntefria skulder	348,6	100,6	116,3
Kortfristiga räntebärande skulder	0,1	61,3	1,3
Kortfristiga räntefria skulder	797,5	701,4	777,4
<b>Summa eget kapital och skulder</b>	<b>4 439,9</b>	<b>3 544,9</b>	<b>3 739,4</b>

KASSAFLÖDESANALYS, KONCERNEN	2016 Jan-Mar 3 mån	2015 Jan-Mar 3 mån	2015/16 Apr-Mar 12 mån	2015 Jan-Dec 12 mån
<b>Rörelseresultat</b>	<b>85,4</b>	<b>72,7</b>	<b>408,7</b>	<b>396,0</b>
Justeringar för poster som inte ingår i kassaflödet	9,5	45,7	90,5	126,7
Finansiella poster	-3,8	-4,3	-22,0	-22,5
Betald skatt	-49,1	-30,5	-113,4	-94,8
<b>Tillförda medel från den löpande verksamheten</b>	<b>42,0</b>	<b>83,6</b>	<b>363,8</b>	<b>405,4</b>
Förändring av rörelsekapital	-93,5	-27,1	-28,3	38,1
<b>Kassaflöde från den löpande verksamheten</b>	<b>-51,5</b>	<b>56,5</b>	<b>335,5</b>	<b>443,5</b>
Kassaflöde från investeringsverksamheten	-335,4	-19,6	-534,4	-218,6
Kassaflöde från finansieringsverksamheten	364,1	-62,9	324,5	-102,5
<b>Periodens kassaflöde</b>	<b>-22,8</b>	<b>114,1</b>	<b>125,6</b>	<b>122,4</b>
Likvida medel vid periodens början	471,9	353,1	335,1	353,1
Omräkningsdifferenser i likvida medel	1,0	8,0	-10,6	-3,6
<b>Likvida medel vid periodens slut</b>	<b>450,1</b>	<b>335,1</b>	<b>450,1</b>	<b>471,9</b>

**NYCKELTAL OCH DATA PER AKTIE,  
KONCERNEN**

	2016 Jan-Mar 3 mån	2015 Jan-Mar 3 mån	2015/16 Apr-Mar 12 mån	2015 Jan-Dec 12 mån
Försäljningstillväxt, %	13,9	2,3	3,2	4,6
Tillväxt i rörelseresultat, %	17,5	-3,5	3,2	4,6
Tillväxt i resultat efter finansnetto, %	17,4	2,8	3,2	8,4
Rörelsemarginal, %	8,3	8,0	10,1	10,1
Vinstmarginal, %	7,8	7,6	9,6	9,6
Kassalikviditet, %	56	44	56	61
Nettoskuldsettningsgrad, %	94	70	94	65
Soliditet, %	33	40	33	38
Sysselsatt kapital, Mkr	3 294	2 743	3 294	2 846
Avkastning på sysselsatt kapital, %	10,4	10,7	13,7	14,4
Avkastning på eget kapital, %	16,7	15,1	20,7	20,9
Nettoskuld, Mkr	1 376	995	1 376	937
Bruttoinvesteringar i anläggningstillgångar, Mkr	52,0	41,9	128,0	117,9
Nettoinvesteringar i anläggningstillgångar, Mkr	52,0	41,9	128,0	117,9
Avskrivningar på anläggningstillgångar, Mkr	29,2	27,1	109,4	107,3
Antal anställda	2 652	2 395	2 483	2 451
Eget kapital per aktie, kr	38,76	37,33	38,76	37,96
Antal utestående aktier, tusental	37 863	37 836	37 863	37 863

**FÖRÄNDRING EGET KAPITAL,  
KONCERNEN**

Hänförligt till moderbolagets aktieägare

	Aktie- kapital	Övrigt tillskjutet kapital	Omräknings- -differenser	Balanserad vinst	Summa eget kapital
<b>Eget kapital per den 1 januari 2015</b>	<b>65,5</b>	<b>159,4</b>	<b>37,2</b>	<b>1 067,1</b>	<b>1,329,2</b>
Periodens resultat				51,6	51,6
Övrigt totalresultat			30,5		30,5
Summa totalresultat för perioden			30,5	51,6	82,1
Prestationsaktieprogram				1,1	1,1
<b>Eget kapital per den 31 mars 2015</b>	<b>65,5</b>	<b>159,4</b>	<b>67,7</b>	<b>1 119,8</b>	<b>1 412,4</b>
<b>Eget kapital per den 1 januari 2016</b>	<b>65,5</b>	<b>159,4</b>	<b>-32,6</b>	<b>1 358,3</b>	<b>1 437,1</b>
Periodens resultat				61,4	61,4
Övrigt totalresultat			-31,9		-31,9
Summa totalresultat för perioden			-31,9	61,4	29,5
Prestationsaktieprogram				1,0	1,0
<b>Eget kapital per den 31 mars 2016</b>	<b>65,5</b>	<b>159,4</b>	<b>64,5</b>	<b>1 420,7</b>	<b>1 467,6</b>

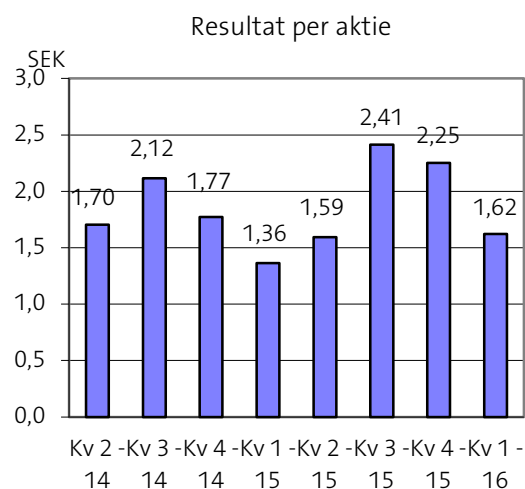
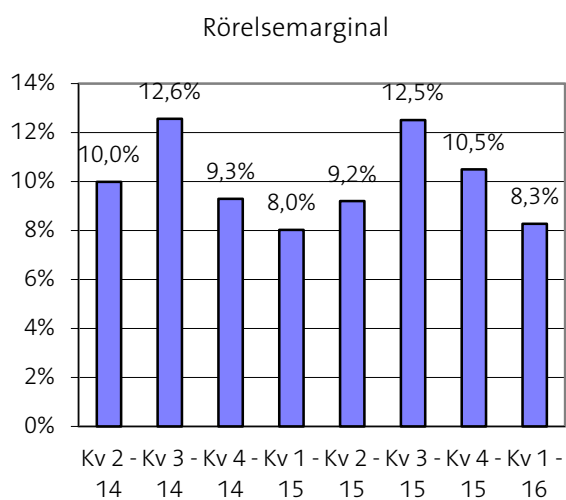
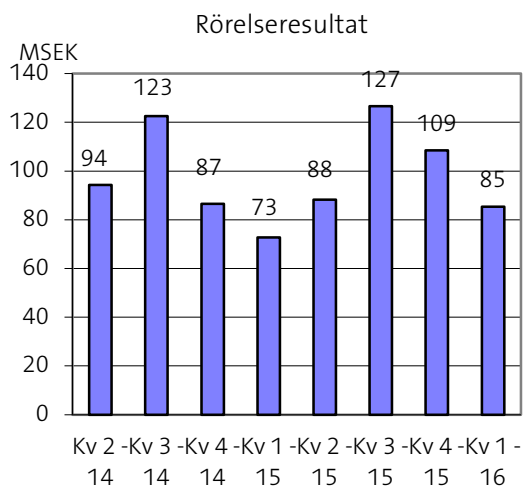
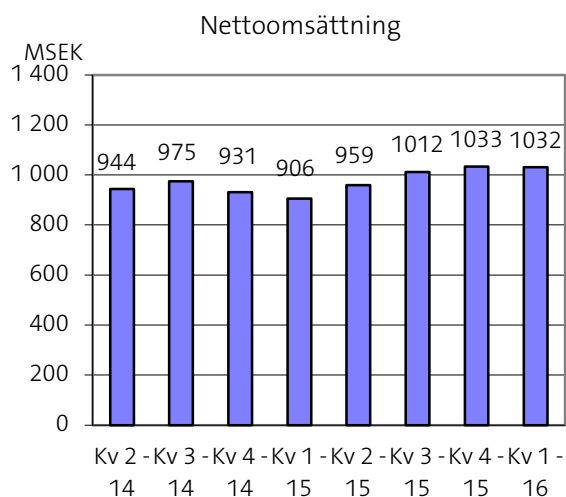
## MODERBOLAGET

RESULTATRÄKNING, MODERBOLAGET	2016 Jan-Mar 3 mån	2015 Jan-Mar 3 mån	2015/16 Apr-Mar 12 mån	2015 Jan-Dec 12 mån
Nettoomsättning	4,8	0,8	24,1	20,1
Försäljningskostnader	-0,9	-0,8	-3,0	-2,9
Administrationskostnader	-11	-7,7	-52,1	-48,8
Rörelseresultat	<b>-7,1</b>	<b>-7,7</b>	<b>-31,0</b>	<b>-31,6</b>
Resultat från aktier i dotterföretag	46,9	49,5	46,9	49,5
Finansiella poster	1,2	10,9	-4,6	5,1
Resultat efter finansiellt netto	<b>41,0</b>	<b>52,7</b>	<b>11,3</b>	<b>23,0</b>
Erhållna koncernbidrag	-	-	95,0	95,0
Skatt	-	-2,4	-14,8	-17,2
Resultat	<b>41,0</b>	<b>50,3</b>	<b>91,5</b>	<b>100,8</b>

BALANSRÄKNING, MODERBOLAGET	31 Mar 2016	31 Mar 2015	31 Dec 2015
Finansiella anläggningstillgångar	2 451,9	1 985,0	2 074,8
Övriga räntefria fordringar	35,8	19,1	44,6
Kassa och bank	105,3	21,7	49,8
<b>Summa tillgångar</b>	<b>2 593,0</b>	<b>2 025,8</b>	<b>2 169,2</b>
Eget kapital	584,5	606,0	542,7
Obeskattade reserver	8,6	8,6	8,6
Långfristiga räntebärande skulder	1 699,1	1 177,80	1 321,1
Långfristiga räntefria skulder	1,7	1,7	1,7
Kortfristiga räntebärande skulder	287,4	201,6	250,8
Kortfristiga räntefria skulder	11,7	30,1	44,3
<b>Summa eget kapital och skulder</b>	<b>2 593,0</b>	<b>2 025,8</b>	<b>2 169,2</b>

FÖRÄNDRING EGET KAPITAL,  
MODERBOLAGET

	Aktie- kapital	Reserv- fond	Balanserad vinst	Summa eget kapital
<b>Eget kapital per den 1 januari 2015</b>	<b>65,5</b>	<b>159,4</b>	<b>329,7</b>	<b>554,6</b>
Prestationsaktieprogram			0,8	0,8
Periodens resultat			100,8	100,8
Utdelning 3,00 kronor per aktie			-113,5	-113,5
<b>Eget kapital per den 31 december 2015</b>	<b>65,5</b>	<b>159,4</b>	<b>317,8</b>	<b>542,7</b>
Prestationsaktieprogram			0,8	0,8
Periodens resultat			41,0	41,0
<b>Eget kapital per den 31 mars 2016</b>	<b>65,5</b>	<b>159,4</b>	<b>359,6</b>	<b>584,5</b>



## NYCKELTAL OCH DATA PER AKTIE

	2012	2013	2014	2015	2015/16 Apr-Mar 12 mån
Nettoomsättning, Mkr	3 085	3 095	3 736	3 909	4 035
Rörelseresultat, Mkr	252	278	379	396	409
Resultat efter finansiellt netto, Mkr	214	247	348	377	389
Resultat per aktie, kr	4,20	4,83	6,90	7,62	7,88
Försäljningstillväxt, %	2,1	0,3	20,7	4,6	3,2
Tillväxt i rörelseresultat, %	-20,8	10,3	36,5	4,6	3,2
Tillväxt i resultat efter finansnetto, %	-25,3	15,5	40,9	8,4	3,2
Rörelsemarginal, %	8,2	9,0	10,1	10,1	10,1
Nettoskuldssättningsgrad, %	94	86	78	65	94
Soliditet, %	35	37	38	38	33
Sysselsatt kapital, Mkr	2 058	2 163	2 723	2 846	3 294
Avkastning på sysselsatt kapital, %	12,2	13,3	15,6	14,4	13,7
Avkastning på eget kapital, %	17,8	18,7	22,1	20,9	20,7
Nettoskuld, Mkr	874	885	1 040	937	1 376
Nettoinvesteringar i anläggningstillgångar, Mkr	92	65	110	118	128
Avskrivningar på anläggningstillgångar, Mkr	85	89	95	107	109
Antal anställda	2 192	2 204	2 370	2 451	2 483