

DELÅRSRAPPORT
JANUARI - MARS

2016



Delårsrapport januari - mars 2016

SUBSTANSVÄRDET OCH LATOURAKTIEN

- Substansvärdet minskade till 305 kronor per aktie jämfört med 317 kronor per aktie vid ingången av året. Minskningen motsvarar 3,8 procent jämfört med SIXRX som minskade med 3,4 procent. Substansvärdet per den 28 april uppgick till 316 kronor per aktie.¹
- Latouraktiens totalavkastning uppgick till 8,0 procent under perioden och slog därmed index (SIXRX).

INDUSTRIRÖRELSEN

- Industriföretagens ordergång ökade med 9 procent till 1 951 (1 786) Mkr, innebärande en ökning för jämförbara enheter med 7 procent justerat för valutaeffekter.
- Industriföretagens nettoomsättning ökade med 6 procent till 1 788 (1 686) Mkr, en ökning för jämförbara enheter med 3 procent justerat för valutaeffekter.
- Rörelseresultatet ökade med 10 procent till 201 (184) Mkr, motsvarande en rörelsemarginal på 11,3 (10,9) procent för kvarvarande verksamheter.
- Specma Seals förvärvade norska All Sealing Solutions med en nettoomsättning på 27 MNOK under 2015 och 15 anställda.

KONCERNEN

- Koncernens nettoomsättning uppgick till 1 818 (1 686) Mkr och resultat efter finansiella poster uppgick till 1 466 (867) Mkr. Resultatet inkluderar realisationsvinster på 890 Mkr vilket motsvarar 5,58 kronor per aktie.
- Koncernens resultat efter skatt uppgick till 1 602 (833) Mkr, vilket motsvarar 10,05 (5,22) kronor per aktie.
- Nettolåneskulden uppgick till 582 (3 394) Mkr vid utgången av december, och motsvarar 1,2 procent av de totala tillgångarnas marknadsvärde.

BÖRSPORTFÖLJEN

- Börsportföljens värde minskade under perioden med 5,1 procent justerat för utdelningar. Jämförbart index (SIXRX) minskade med 3,4 procent.
- Under första kvartalet minskades ägandet i Loomis. Samtliga B-aktier avyttrades för en köpeskilling (brutto) på 1 247 Mkr, vilket gav upphov till en realisationsvinst på 890 Mkr. Latour kvarstår som huvudägare med 2 528 520 A-aktier motsvarande 23,8 procent av rösterna och 3,4 procent av kapitalet i Loomis.
- Ökat ägande till 25,8 % av kapitalet i Tomra efter förvärv av 1 570 000 aktier.

EFTER RAPPORTPERIODENS UTGÅNG

- Swegon förvärvade tyska bluMartin som omsätter cirka 2 MEUR och har 16 anställda.

¹ Substansvärdet den 28 april 2016 har beräknats på börsportföljens värde kl. 13.00 den 28 april, och med samma värden som 31 mars för den onoterade portföljen.

KORT OM LATOUR

Investment AB Latour är ett blandat investmentbolag bestående av en helägd industrirörelse samt en portfölj av börsnoterade innehav där Latour är huvudägare eller en av huvudägarna. Börsportföljen består av tio betydande innehav som den 31 mars 2016 hade ett marknadsvärde på ca 36 miljarder kronor. Den helägda industrirörelsen är organiserad i fyra affärsområden, Hultafors Group, Latour Industries, Nord-Lock Group och Swegon, och omsatte 2015 7,2 miljarder kronor.

VD-ord

"Inledningen av 2016 har varit positiv. Orderingsgången i kvartalet ökade organiskt med nästan 7 procent. Faktureringen ökade med drygt 3 procent, vilket innebär att vi byggt orderstocken ytterligare.

Vi bedömer att vi står oss väl jämfört med den allmänna utvecklingen i vår omvärld. Utvecklingen i Europa har varit relativt bra, med undantag för kapitalvaror. Det finns några undantag, som t ex Norge där nedgången inom olja & gas samt den svaga norska kronan även får effekt på marknader utanför olje- & gasindustrin. I Nordamerika är det fortfarande utmanande för industrin, även det i spåren av utvecklingen inom olje- & gasindustrin, medan byggrelaterade sektorer mår bättre. Slutligen går våra verksamheter bra i Sydostasien, även om det allmänna marknadsläget där fortfarande måste beskrivas som relativt osäkert.

Samtliga affärsområden växer organiskt och allra bäst utvecklades Hultafors Group som ökade sin orderingsgång med 12 procent och sin nettoomsättning med 11 procent justerat för valuta och förvärv. Resultatförbättringarna i industrirörelsen fortsätter. Vi har etablerat oss på en högre lönsamhetsnivå, genom att våra bolag de senaste åren åstadkommit operationella förbättringar och lanserat ett antal nya produkter. Vi fortsätter den inslagna vägen med oförminskad kraft. Rörelseresultatet under första kvartalet, som normalt är vårt svagaste kvartal, ökade med 10 procent till 201 (184) Mkr, motsvarande en rörelsemarginal på 11,3 (10,9) procent.

För att kunna fortsätta presentera bra produktnyheter för våra kunder krävs betydande satsningar, inte bara på produktutveckling, utan även på försäljning och marknadsföring. Vi ser fortfarande goda förutsättningar att fortsätta redovisa bra resultat, även med en relativt svag marknadsutveckling.

Vårt nya delägda dotterbolag Neuffer Fenster + Türen GmbH i Tyskland, inleder året med en tillväxt i orderingsgången på 19 procent till 28 Mkr. Som vi tidigare kommunicerat är Neuffer ett bolag som säljer fönster via e-handelsplattformar i Tyskland, Sverige och Frankrike. Av tabellen på sidan 5 i delårsrapporten framgår att vi särredovisar Neuffer utanför den helägda industrirörelsen.

Under första kvartalet genomfördes ett förvärv till industrirörelsen. Det var Specma Seals inom Latour Industries som förvärvade All Sealing Solutions i Norge. Bolaget omsatte 27 MNOK 2015 och har cirka 15 anställda. Bolaget är en ledande leverantör av packningar och tätningar till olje- och gasindustrin i Norge. Det faktum att vi väljer att gå in i en bransch som just nu har tuffa marknadsförutsättningar är ett kvitto på vårt långsiktiga agerande. Efter kvartalets utgång har Swegon förvärvat bluMartin, en nischaktör inom bostadsventilation på den tyska marknaden. Bolaget omsätter 2 MEUR och har 16 anställda.

Några av våra börsnoterade innehav har lämnat sina rapporter för första kvartalet. Det är överlag en stark utveckling som dessa bolag rapporterar, med något undantag. Under första kvartalet minskade vi ägandet i Loomis då samtliga B-aktier avyttrades. Vårt innehav uppgår efter detta till 23,8 procent av rösterna och 3,4 procent av kapitalet.

Börsportföljens värde sjönk under det första kvartalet med 5,1 procent, vilket kan jämföras med indexet SIXRX som minskade med 3,4 procent. Substansvärdet i Latour minskade under samma period med 3,8 procent till 305 kronor per aktie. Utvecklingen skall ses i skenet av den allmänna börsutvecklingen under första kvartalet som påverkades av den osäkra utvecklingen i Kina.

Sammanfattningsvis tycker jag att året har börjat bra."

Jan Svensson
Verkställande direktör och koncernchef

Industrirörelsen

Orderingång, fakturering och resultat

Den samlade orderingången ökade under det första kvartalet till 1 951 (1 786) Mkr, vilket motsvarar en organisk tillväxt med 7 procent. Faktureringen ökade till 1 788 (1 686) Mkr, vilket motsvarar en organisk valutajusterad tillväxt med 3 procent. Rörelseresultatet i den helägda industrirörelsen ökade under kvartalet med 9,8 procent till 201 (184) Mkr. Rörelsemarginalen uppgick till 11,3 (10,9) procent.

I siffrorna ovan ingår inte det delägda dotterbolaget Neuffer Fenster + Türen GmbH. Se särredovisning på sidan 5. Vidare har det avyttrade affärsområdet Specma Group tagits bort ur jämförelsesiffrorna.

Förvärv/avyttring

Under första kvartalet genomfördes ett förvärv till industrirörelsen. Det var Specma Seals inom Latour Industries som förvärvade All Sealing Solutions i Norge. Bolaget omsatte 27 MNOK under 2015 och har cirka 15 anställda. Bolaget är en ledande leverantör av packningar och tätningar till olje- och gasindustrin i Norge. Bolaget har sitt huvudkontor i Sandnes utanför Stavanger, och är ett bra komplement till Specma Seals, både industriellt och geografiskt.

Efter kvartalets utgång har Swegon förvärvat bluMartin, en nischaktör inom bostadsventilation på den tyska marknaden. Bolaget omsätter 2 MEUR och har 16 anställda. Förvärvet av bluMartin är i linje med Swegons strategi att stärka sin närvaro på den tyska marknaden och på marknaden för bostadsventilation.

Vi har även under kvartalet ökat vårt ägande i det delägda bolaget Terratech (moderbolag till Steelwrist) från 18,0 procent till 21,6 procent. Det ökade ägandet skedde genom en nyemission i samband med att Terratech förvärvade SVAB, som tillverkar och marknadsför produkter inom styrreglage och styrelektroniklösningar för exempelvis tiltrotatorer. Målsättningen med Terratech är att bygga en industrigrupp inom området för snabbfästen, tiltrotatorer, elektronik och redskap för grävmaskiner och andra redskapsbärare.

Vidare förvärvade Latour Industries 24,6 procent av aktierna i LumenRadio genom en riktad nyemission och köp av befintliga aktier. LumenRadio utvecklar, tillverkar och säljer avancerad utrustning för trådlös radiokommunikation. Produkterna är baserade på ett flertal patent där grundidén är att möjliggöra pålitlig kommunikation utan störningar i en värld där frekvensutrymmet blir alltmer begränsat. Bolaget har 10 anställda och omsatte 20 Mkr under 2015.

Neuffer Fenster + Türen GmbH som förvärvades under fjärde kvartalet 2015 konsolideras i koncernen från och med 1 januari 2016.

Avyttringen av Specma Group som kommunicerades under fjärde kvartalet 2015, verkställdes 4 januari 2016 och gav netto en realisationsvinst på 183 Mkr.

Industrirörelsen i sammandrag

Affärsområdesresultat

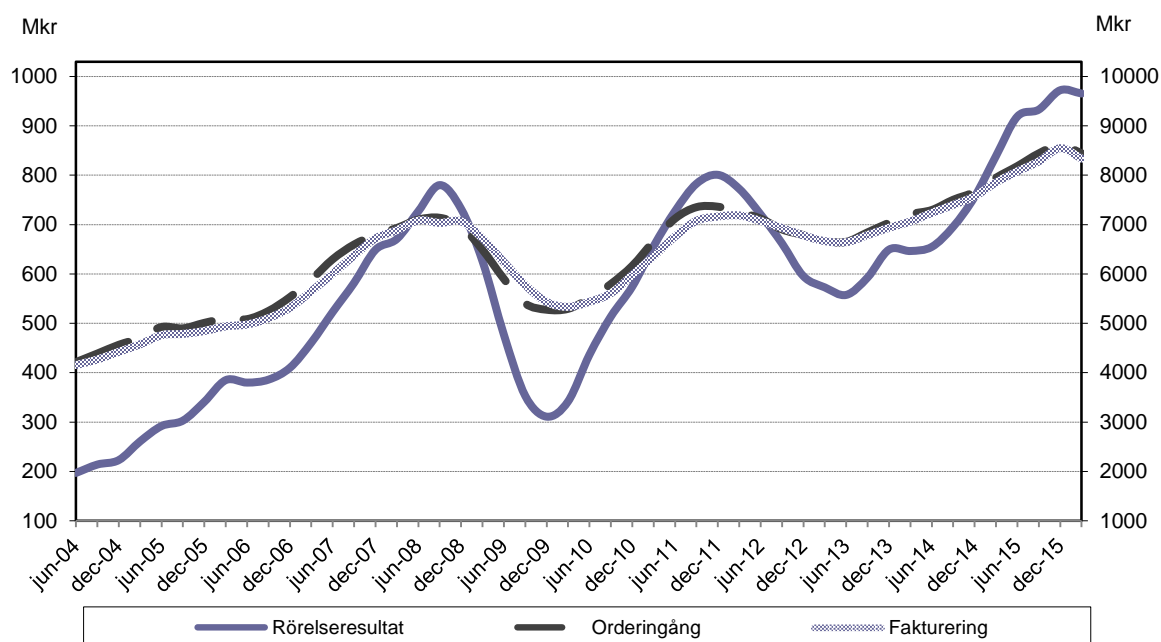
Mkr	Nettoomsättning				Rörelseresultat				Rörelsemarginal %			
	2016 Kv 1	2015 Kv 1	2015 Helår	Rull. 12 mån	2016 Kv 1	2015 Kv 1	2015 Helår	Rull. 12 mån	2016 Kv 1	2015 Kv 1	2015 Helår	Rull. 12 mån
Hultafors Group	383	350	1 549	1 582	52	42	218	228	13,7	11,9	14,1	14,4
Latour Industries	354	290	1 289	1 353	36	37	176	175	10,3	12,7	13,6	12,9
Nord-Lock Group	224	208	797	813	68	66	236	238	30,1	31,6	29,7	29,3
Swegon	833	842	3 559	3 550	45	39	270	276	5,4	4,6	7,6	7,8
Elimineringar	-6	-4	-8	-10	-	-	-	-	-	-	-	-
	1 788	1 686	7 186	7 288	201	184	900	917	11,3	10,9	12,5	12,6
Neuffer	30	-	-	30	-1	-	-	-1	-4,4	-	-	-
	1 818	1 686	7 186	7 318	200	184	900	916	11,0	10,9	12,5	12,5
Resultat köp/försäljning av företag	-	-	-	-	8	-2	-2	191				
Övriga bolag & poster ¹	-	344	1 369	1 024	-1	23	77	53				
	1 818	2 030	8 555	8 342	207	205	975	1 160				

¹ Omsättningen avser vid årsskiftet 2015/2016 avyttrad verksamhet (Specma Group).

Mkr	Operativt kapital ³		Avkastning på operativt kapital		Tillväxt i nettoomsättning %		
	2016 Rull. 12	2015 Rull. 12	2016 Rull. 12	2015 Rull. 12	2016	Varav förvärv	Varav valuta
Hultafors Group	1 205	937	19,0	19,8	9,5	-	-1,9
Latour Industries	1 335	920	13,1	10,6	22,0	20,4	-1,5
Nord-Lock Group	749	586	31,8	40,2	7,7	8,3	-0,8
Swegon	2 356	2 022	11,7	14,8	-1,1	-	-2,5
Totalt	5 644	4 464	16,3	18,3	6,0	4,5	-2,0

³ Beräknas som balansomslutningen, minskad med likvida medel och andra räntebärande tillgångar och minskad med icke räntebärande skulder. Beräknad på genomsnittet de senaste 12 månaderna.

Koncernen rullande 12 månader



Utvecklingen per affärsområde

Hultafors Group

HULTAFORS GROUP

(Mkr)	2016 Kv 1	2015 Kv 1	2015 Helår	Rull. 12 mån
Nettoomsättning	383	350	1 549	1 582
EBITDA, justerad*	56	45	233	244
EBITA, justerad*	53	42	221	232
EBIT, justerad*	52	42	218	228
EBIT, redovisad	52	42	218	228
EBITA %, justerad*	13,8	12,1	14,3	14,6
EBIT %, justerad*	13,7	11,9	14,1	14,5
Tillväxt %	9,5	15,1	18,6	
Varav valutaeffekt	-1,9	5,8	3,4	
Varav förvärv	-	5,7	4,7	
Medeltal anställda	675	642	658	

* Exkl. omstrukturingskostnader.

Väsentliga händelser

- Nettoomsättningen ökade under kvartalet med 9,5 procent. Justerat för valutaeffekt var den organiska tillväxten 11,4 procent.
- Organisk tillväxt i samtliga produktområden och ökad efterfrågan jämfört med föregående år på de flesta marknader.
- Ökade marknadssatsningar.
- Lanseringen av den nya generationens snickarbyxor inom Workwear har varit framgångsrik.

Nettoomsättningens fördelning

(Mkr)	2016 Kv 1	2015 Kv 1	2015 Helår	Rull. 12 mån
Workwear	195	177	800	818
Tools	118	117	503	504
Ladders	37	37	147	148
Safety Shoes	32	19	98	112
	383	350	1 549	1 582
Proformajustering ¹				-
Rullande 12 månader proforma				1 582

¹ Proforma för genomförda förvärv.

Hultafors Group erbjuder produkter inom kategorierna yrkeskläder, skyddsskor, handverktyg, stegar och ställningar. Produkterna marknadsförs via varumärken som har starka positioner på sina respektive marknader: Snickers Workwear, Dunderdon, Solid Gear, Toe Guard, Hultafors och Wibe Ladders. Hultafors Group är även distributör av tyska Fein på den svenska marknaden.

Latour Industries



(Mkr)	2016 Kv 1	2015 Kv 1	2015 Helår	Rull. 12 mån
Nettoomsättning	354	290	1 289	1 353
EBITDA, justerad*	43	42	199	200
EBITA, justerad*	37	37	178	178
EBIT, justerad*	36	37	176	175
EBIT, redovisad	36	37	176	175
EBITA %, justerad*	10,5	12,9	13,8	13,2
EBIT %, justerad*	10,3	12,7	13,6	12,9
Tillväxt %	22,0	19,4	24,7	
Varav valutaeffekt	-1,5	0,9	0,6	
Varav förvärv	20,4	12,8	13,9	
Medeltal anställda	984	700	938	

* Exkl. omstrukturingskostnader.

Väsentliga händelser

- Nettoomsättningen ökade under kvartalet med 22,0 procent. Den organiska tillväxten uppgår till 2,6 procent.
- Oförändrad lönsamhet till följd av betydande satsningar på försäljning och produktutveckling i flera bolag.
- Förvärv av 24,6 procent av aktierna i LumenRadio AB. Se vidare sid. 4.

Nettoomsättningens fördelning

(Mkr)	2016 Kv 1	2015 Kv 1	2015 Helår	Rull. 12 mån
Kabona	34	36	146	144
Elvaco	20	21	91	90
Bastec	10	11	51	50
Produal	46	-	91	136
Elimineringar	-1	-	-2	-3
	109	68	377	417
LSAB-gruppen	116	112	439	443
REAC	86	65	304	326
Specma Seals	30	31	114	113
AVT	12	15	55	52
	354	290	1 289	1 353

Proformajustering¹

Rullande 12 månader proforma

¹ Proforma för genomförda förvärv och avyttringar.

Latour Industries består av ett antal verksamhetsområden, som var och ett har en egen affärsidé och affärsmodell. Tanken är att inom affärsområdet utveckla självständiga enheter som på sikt skall kunna etablera sig som egna affärsområden inom Latour.

Nord-Lock Group



(Mkr)	2016 Kv 1	2015 Kv 1	2015 Helår	Rull. 12 mån
Nettoomsättning	224	208	797	813
EBITDA, justerad*	73	70	258	260
EBITA, justerad*	69	67	241	243
EBIT, justerad*	68	66	236	238
EBIT, redovisad	68	66	236	238
EBITA %, justerad*	30,7	32,0	30,2	29,9
EBIT %, justerad*	30,1	31,6	29,7	29,3
Tillväxt %	7,7	23,5	10,3	
Varav valutaeffekt	-0,8	15,9	10,7	
Varav förvärv	8,3	-	2,0	
Medeltal anställda	400	362	372	

* Exkl. omstrukturingskostnader.

Väsentliga händelser

- Stark utveckling i ordergången som ökade med 15 procent under kvartalet.
- Nettoomsättningen ökade under kvartalet till 224 (208) Mkr. Tillväxten kommer i sin helhet från förvärv.
- Rörelsemarginalen fortsatt bra, men sjunker något med anledning av förvärv och marknadssatsningar.

Nettoomsättningens fördelning

(Mkr)	2016 Kv 1	2015 Kv 1	2015 Helår	Rull. 12 mån
Europe	113	107	419	425
North America	61	54	206	213
Asia Pacific	44	38	142	148
Emerging markets	6	9	30	27
	224	208	797	813

Proformajusterings¹ 38

Rullande 12 månader proforma 851

¹ Proforma för genomförda förvärv.

Nord-Lock Group är världsledande inom lösningar för säkra skruvförband. Produktportföljen innehåller flera innovativa teknologier som Nord-Lock killåsningsprodukter, Superbolt spännelement och Boltight hydrauliska sträckningsverktyg. Med en global säljorganisation och via internationella partners erbjuds kunder en bred expertis och rätt lösning för alla typer av skruvförbandsutmaningar.

Swegon



(Mkr)	2016 Kv 1	2015 Kv 1	2015 Helår	Rull. 12 mån
Nettoomsättning	833	842	3 559	3 550
EBITDA, justerad*	64	60	350	354
EBITA, justerad*	47	41	278	283
EBIT, justerad*	45	39	270	276
EBIT, redovisad	45	39	270	276
EBITA %, justerad*	5,6	4,9	7,8	8,0
EBIT %, justerad*	5,4	4,6	7,6	7,8
Tillväxt %	-1,1	20,3	10,9	
Varav valutaeffekt	-2,5	5,8	2,6	
Varav förvärv	-	18,2	9,2	
Medeltal anställda	1 891	1 819	1 840	

* Exkl. omstrukturingskostnader.

Väsentliga händelser

- Bra trend i ordergången som växte organiskt med 6,3 procent.
- Nettoomsättningen ökade med 1,4 procent justerat för valutaeffekter.
- Många marknader visar en bra utveckling, särskilt hemmamarknaden Sverige.
- Flera lyckosamma produktlanseringar har visats på mässor i Stockholm och Milano. Bland annat ett trendbrytande trådlöst klimatkontrollsystem "Nya WISE"
- Efter rapportperioden förvärv av tyska bluMartin, se vidare sid. 4.

Nettoomsättningens fördelning

(Mkr)	2016 Kv 1	2015 Kv 1	2015 Helår	Rull. 12 mån
Sverige	226	213	848	861
Övriga Norden	163	191	751	723
Övriga världen	444	438	1 960	1 966
	833	842	3 559	3 550

(Mkr)	2016 Kv 1	2015 Kv 1	2015 Helår	Rull. 12 mån
Cooling	240	243	1 071	1 068
Home Solutions	54	53	205	206
Light Commercial	51	55	208	204
Commercial Ventilation	444	449	1 911	1 906
North America	57	51	217	223
Elimineringar	-13	-9	-53	-57
	833	842	3 559	3 550

*Affärsenheterna omsättning 2015 och rullande 12 månader har justerats till att följa Swegons struktur under 2016.

Swegon levererar komponenter och genomtänkta systemlösningar som skapar bra inomhusklimat och bidrar med avsevärd energibesparing för alla typer av byggnader. Swegons produkter ger den totala lösningen för det perfekta inomhusklimatet.

Latouraktiens substansvärde

För att underlätta bedömningen av Latours substansvärde, redovisar Latour ett uppskattat intervall för värdet (EV-värdet) på varje affärsområde baserat på EBIT-multiplar. Dessa multiplar har tagits fram genom att jämföra värderingen av noterade bolag i närliggande branscher. Eftersom det förekommer variationer i de noterade företagens värderingar, återspeglas detta i tabellen genom att respektive affärsområde värderats i ett intervall. Avdrag görs därefter för koncernens nettolåneskuld. Utvärderingen av jämförbara bolag har gjorts baserat på aktiekursen vid rapportperiodens utgång. Eventuella kursrörelser efter balansdagen har därmed inte beaktats.

För en något mer utförlig beskrivning hänvisas till sidorna 16–17 i Latours årsredovisning för 2015.

I vissa fall fördelar sig jämförbara bolags värderingsmultiplar över ett mycket stort intervall. Därför kan jämkning ske av använda multiplar för att det inte skall bli orimliga värden. Nedanstående indikativa värdering utgör inte en fullständig marknadsvärdering av Latours innehav.

Substansvärdet minskade under perioden till 305 kronor per aktie från 317 kronor vid ingången av året. Substansvärdet minskade därmed med 3,8 procent, vilket kan jämföras med SIXRX som minskade med 3,4 procent.

Mkr	Netto-omsättning ¹	EBIT ¹	EBIT-multipl	Värdering ² Intervall	Värdering ² Snitt	Värdering kr/aktie ³ Intervall
Hultafors Group	1 582	229	11 – 15	2 519 – 3 435	2 977	16 – 22
Latour Industries	1 420	184	11 – 15	2 024 – 2 760	2 392	13 – 17
Nord-Lock	851	240	12 – 16	2 880 – 3 840	3 360	18 – 24
Swegon	3 550	276	13 – 17	3 588 – 4 692	4 140	22 – 29
	7 403	929		11 011 – 14 727	12 869	68 – 92
Börsaktier (fördelning se tabell på sidan 9)					36 011	226
Onoterade delägda innehav						
Diamorph ⁴ , 21,2 %					125	1
Neuffer ⁵ , 66,1 %					197	1
Oxeon ⁵ , 31,1 %					25	0
Terratech ⁵ , 21,6 %					45	0
Övriga tillgångar						
Kort handelsportfölj					79	1
Utspänningseffekt optionsprogram					-104	-1
Koncernens nettolåneskuld					-582	-4
Beräknat värde					48 665	305
					(46 807 – 50 523)	(293 – 317)

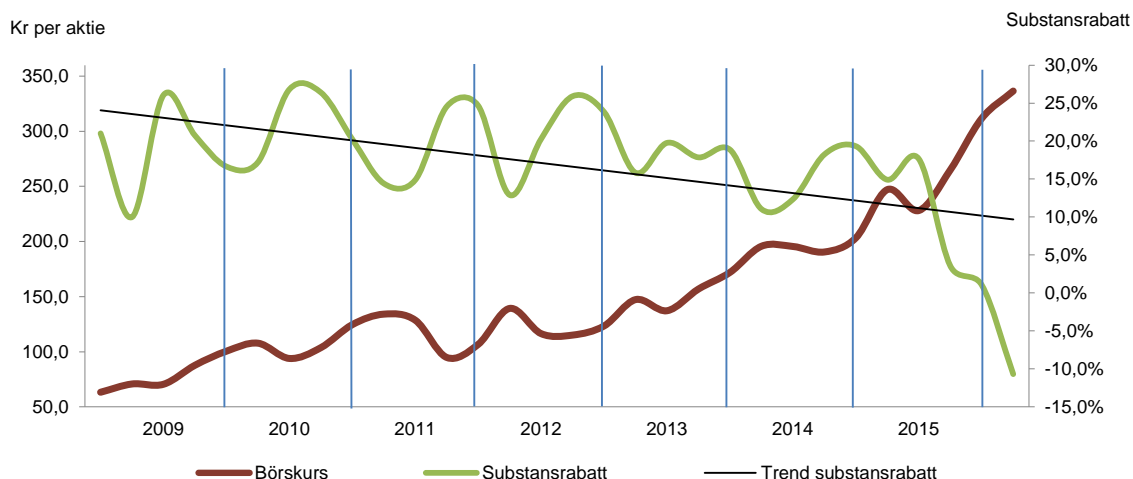
¹ Rullande 12 månader för befintlig bolagsstruktur. EBIT redovisas före strukturkostnader.

² EBIT och EV/sales omräknade med hänsyn till börskursen 2016-03-31 för jämförbara bolag inom respektive affärsområde.

³ Beräknat på antal utestående aktier.

⁴ Värderat enligt senaste transaktion.

⁵ Värderat enligt Latours senaste förvävspris.



Börsportföljen 2016-03-31

Den sammanslagna börsportföljens värde minskade under kvartalet med 5,1 procent justerat för utdelningar samtidigt som jämförbart index (SIXRX) minskade med 3,4 procent.

Under första kvartalet avyttrades samtliga B-aktier i Loomis medan 1 570 000 aktier i Tomra förvärvades.

Aktie	Antal	Ansk.värde Mkr	Börskurs ¹ Kr	Börsvärde Mkr	Röstandel ⁵ %	Kapitalandel %
Assa Abloy ^{2 3}	105 495 729	1 697	160	16 900	29,5	9,5
Fagerhult ³	18 620 400	571	166	3 082	48,9	48,3
HMS Networks ³	3 027 322	250	223	674	26,8	26,7
Loomis ^{2 3}	2 528 520	38	230	580	23,8	3,4
Nederman ³	3 512 829	306	221	776	30,1	30,0
Nobia	4 649 894	94	85	395	2,8	2,7
Securitas ^{2 3}	39 732 600	1 081	135	5 344	29,6	10,9
Sweco ^{2 3}	32 622 480	445	133	4 352	21,0	27,1
Tomra ^{3 4}	38 130 000	1 917	86 NOK	3 223	25,8	25,8
Troax ³	6 020 000	397	114	685	30,1	30,1
Totalt		6 797		36 011		

¹ Som börskurs används senaste betalkurs.

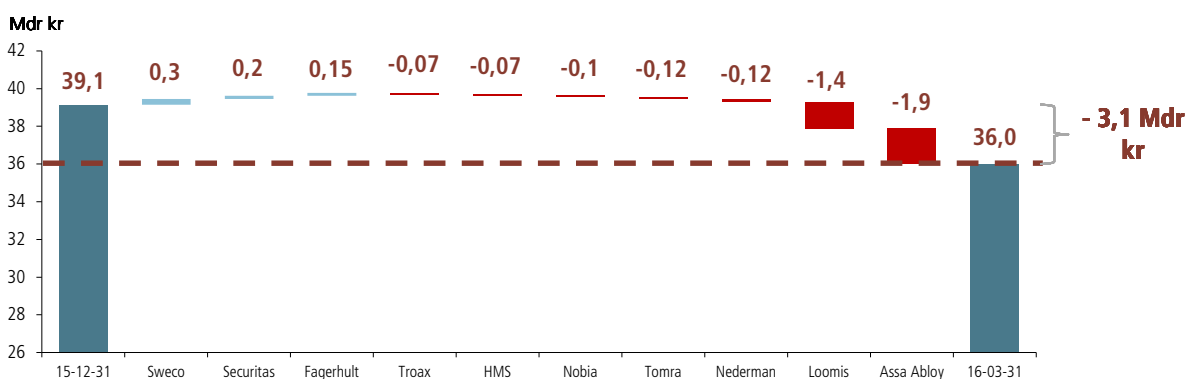
² Aktieinnehavet i Assa Abloy, Loomis, Securitas och Sweco består av både A- och B-aktier. På grund av begränsad handel av A-aktier i Sweco, och att de övriga tre bolagens A-aktier är onoterade, redovisas de i tabellen som en enhet och har åsatts samma börskurs.

³ Redovisas som intresseföretag i balansräkningen.

⁴ Börskursen vid utgången av rapportperioden var 86,25 NOK, vilken har räknats om till SEK enligt bokslutsdagens kurs.

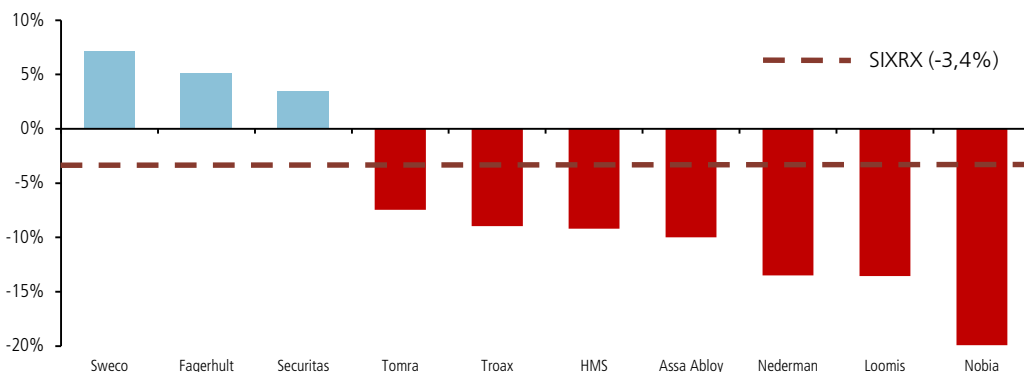
⁵ Röstandel beräknade efter avdrag för återköpta aktier.

Värdeförändring i börsportföljen



Värdeförändring i börsportföljen (Mdr kr). I dessa siffror ingår ej utdelning men inkluderar förvärvat/sålt anskaffningsvärde under perioden.

Totalavkastning för portföljbolagen



Totalavkastningen, som inkluderar kursutveckling och utdelning, för respektive portföljbolag.

Resultat och finansiell ställning

Koncernen

Koncernens resultat efter finansiella poster uppgick till 1 466 (867) Mkr. Efter skatt utgör resultatet 1 602 (833) Mkr, vilket motsvarar 10,05 (5,22) kronor per aktie.

Koncernens kassabehållning och likvida placeringar uppgick till 1 743 (378) Mkr. Räntebärande skulder exklusive pensionsskuld utgjorde 2 318 (3 797) Mkr. Koncernens nettolåneskuld, inklusive pensionsskulden, uppgick till 582 (3 394) Mkr. Soliditeten var 91 (87) procent räknat på redovisat eget kapital i förhållande till balansomslutningen, inklusive dolda övervärden i intresseföretagen.

Några transaktioner med närstående som väsentligen påverkat koncernens resultat och ställning finns inte.

Investeringar

Under perioden har i materiella anläggningstillgångar investerats 19 (19) Mkr. Härav avser 13 (12) Mkr maskiner och inventarier, 5 (7) Mkr fordon och 1 (0) Mkr byggnader. Av årets investeringar avser 1 (0) Mkr anläggningstillgångar i nyförvärvade bolag.

Moderbolaget

Moderbolagets resultat efter finansiella poster uppgick till 1 429 (318) Mkr. Moderbolagets soliditet uppgick till 99 (87) procent.

Antalet utestående aktier uppgick, efter avdrag för återköpta aktier, den 31 mars 2016 till 159 557 500. Latour innehar vid periodens slut 402 500 återköpta B-aktier. Totalt antal utställda köpoptioner är 662 500 st.

De utgivna aktierna fördelar sig på 11 918 648 A-aktier och 148 041 352 B-aktier.

Efter rapportperiodens utgång

Den 21 april 2016 förvärvade Swegon det tyska bolaget bluMartin med en årsomsättning på ca 2 MEUR och 16 anställda. I övrigt har inga väsentliga händelser skett efter rapportperiodens utgång.

Risker och osäkerhetsfaktorer

Koncernens och moderbolagets väsentliga risk består i värdeförändring av finansiella instrument och kan avse allmänt kursfall på aktiebörsen eller i ett enskilt innehav. I detta inkluderas osäkerhetsfaktorer gällande valuta- och ränteutveckling. Genom ett välfördelat innehav av aktier, fördelat på tio börsnoterade innehav och fyra helägda affärsområden, har Latour en riskspridning som innebär att ett enskilt innehavs utveckling inte får dramatiska effekter på helheten. I takt med att den helägda industrirörelsen har ökat i omfattning, påverkas Latour som helhet i högre grad av förändringar hänförliga till denna verksamhet. Latour bedöms som helhet ha en god riskspridning i sina innehav mot ett flertal branscher, dock med en viss övervikt mot branscher med exponering mot byggnadsindustrin. Även denna bransch kan dock indelas i ett flertal dimensioner, exempelvis nybyggnation eller ROT-projekt, lokalt eller globalt, respektive bostäder, kontor, industrilokaler eller infrastrukturprojekt. Utöver de risker som beskrivs i Latours årsredovisning 2015 under not 35 bedöms inte några väsentliga risker ha tillkommit.

Granskning och redovisningsprinciper

Denna delårsrapport har, för koncernen, upprättats enligt Årsredovisningslagen och IAS 34 Delårsrapportering, och för moderbolaget i enlighet med Årsredovisningslagen och Rådet för finansiell rapporterings rekommendation RFR 2 Redovisning av juridiska personer.

Nyheter i redovisningsstandards som trätt i kraft 1 januari 2016 har inte haft någon påverkan på koncernens eller moderbolagets redovisning per 31 mars 2016.

I övrigt överensstämmer koncernens och moderbolagets tillämpade redovisningsprinciper med de som användes för upprättande av den senaste årsredovisningen.

Denna rapport har inte varit föremål för granskning av revisorerna.

Göteborg den 29 april 2016
Jan Svensson
VD och koncernchef

För ytterligare information vänligen kontakta:

Jan Svensson, VD och koncernchef, tel. 0705-77 16 40.

Anders Mörck, ekonomi- och finansdirektör, tel. 0706-46 52 11, alternativt 031-89 17 90.

Telefonkonferens

Investment AB Latour bjuder in till telefonkonferens med Jan Svensson och Anders Mörck idag klockan 11.00.

Nummer för att ringa in är +46 (0)8 566 426 90. Konferensen kommer att webbsändas.

För att följa presentationen besök vår hemsida www.latour.se.

Årsstämman hålls den 3 maj på Radisson Blu Scandinavia Hotel i Göteborg

Delårsrapport för perioden januari – juni 2016 kommer att publiceras 2016-08-23

Delårsrapport för perioden januari – september 2016 kommer att publiceras 2016-11-03

Informationen i denna rapport är sådan som bolaget är skyldigt att offentliggöra enligt lagen om värdepappersmarknaden. Informationen lämnades för offentliggörande den 29 april 2016 klockan 08.30.

Koncernens resultaträkning

Mkr	2016 Kv 1	2015* Kv 1	12 mån apr-mar 2015/2016	Helår 2015
Nettoomsättning	1 818	1 686	7 318	7 186
Kostnad för sålda varor	-1 055	-993	-4 275	-4 213
Bruttoresultat	763	693	3 043	2 973
Försäljningskostnader	-365	-343	-1 447	-1 425
Administrationskostnader	-157	-138	-553	-534
Forsknings- och utvecklingskostnader	-56	-46	-204	-194
Övriga rörelseintäkter	28	18	101	91
Övriga rörelsekostnader	-6	-2	-11	-7
Rörelseresultat	207	182	929	904
Resultat från andelar i intresseföretag	1 276	664	2 564	1 952
Resultat från aktieförvaltningen	-2	5	1 486	1 493
Förvaltningskostnader	-3	-4	-14	-15
Resultat före finansiella poster	1 478	847	4 965	4 334
Finansiella intäkter	17	61	67	111
Finansiella kostnader inkl lösen pensionsskuld	-29	-41	-134	-146
Resultat efter finansiella poster	1 466	867	4 898	4 299
Skatter	-47	-52	-225	-230
Resultat från avyttringsgrupp som innehas för försäljning och avvecklad verksamhet (not 3)	183	18	213	48
Periodens resultat	1 602	833	4 886	4 117
Hänförligt till:	-	-	-	-
Moderbolagets aktieägare	1 603	833	4 887	4 117
Innehav utan bestämmande inflytande	-1	-	-1	-
Resultat per aktie avseende resultat hänförligt till moderbolagets aktieägare				
Före utspädning, kr	10,05	5,22	30,62	25,81
Efter utspädning, kr	10,00	5,20	30,50	25,70
Genomsnittligt antal utestående aktier före utspädning	159 557 500	159 493 000	159 546 750	159 530 816
Genomsnittligt antal utestående aktier efter utspädning	160 220 000	160 223 000	160 178 428	160 179 053
Antalet utestående aktier	159 557 500	159 493 000	159 557 500	159 557 500

Rapport över totalresultat för koncernen

Mkr	2016 Kv 1	2015 Kv 1	12 mån apr-mar 2015/2016	Helår 2015
Periodens resultat	1 602	833	4 886	4 117
Övrigt totalresultat:				
Poster som inte ska återföras i resultaträkningen				
Omvärdering av nettopensionsförpliktelser	-	-	-2	-2
	0	0	-2	-2
Poster som senare kan återföras i resultaträkningen				
Periodens förändring av omräkningsreserv	16	3	-64	-77
Periodens förändring av verkligt värdereserv	-98	155	-989	-736
Periodens förändring av säkringsreserv	-31	53	-50	34
Förändringar i intresseföretagens egna kapital	441	362	260	181
	328	573	-843	-598
Övrigt totalresultat, netto efter skatt	328	573	-845	-600
Periodens totalresultat	1 930	1 406	4 041	3 517
Hänförligt till:				
moderbolagets aktieägare	1 931	1 406	4 042	3 517
Innehav utan bestämmande inflytande	-1	-	-1	-

Koncernens kassaflödesanalys

Mkr	2016 Kv 1	2015 Kv 1	12 mån apr-mar 2015/2016	Helår 2015
Kassaflöde från den löpande verksamheten före förändring av rörelsekapitalet	151	163	847	859
Förändring av rörelsekapitalet	-98	-94	-128	-124
Kassaflöde från den löpande verksamheten	53	69	719	735
Förvärv av dotterföretag	44	-	-703	-747
Försäljning av dotterföretag	-	-	7	7
Övriga investeringar	-36	-27	-196	-187
Aktieförvaltningen	1 047	55	3 220	2 228
Kassaflöde efter investeringar	1 108	97	3 047	2 036
Finansiella betalningar	-888	-117	-2 321	-1 550
Kassaflöde från avyttringsgrupp som innehas för försäljning	685	-3	729	41
Periodens kassaflöde	905	-23	1 455	527

Koncernens balansräkning

Mkr	2016-03-31	2015-03-31	2015-12-31
TILLGÅNGAR			
Goodwill	4 046	3 339	3 702
Övriga immateriella anläggningstillgångar	114	71	114
Materiella anläggningstillgångar	698	662	703
Finansiella anläggningstillgångar	12 882	12 908	12 511
Varulager mm	1 194	972	1 053
Kortfristiga fordringar	1 467	1 492	1 463
Kassa och bank	1 743	378	858
Tillgångar i avyttringsgrupp som innehas för försäljning *	-	738	871
Summa tillgångar	22 144	20 560	21 275
EGET KAPITAL OCH SKULDER			
Kapital och reserver som kan hänföras till moderbolagets aktieägare	18 011	14 929	16 080
Innehav utan bestämmande inflytande	105	0	0
<i>Summa eget kapital</i>	<i>18 116</i>	<i>14 929</i>	<i>16 080</i>
Räntebärande långfristiga skulder	903	814	707
Ej räntebärande långfristiga skulder	265	220	256
Räntebärande kortfristiga skulder	1 446	2 956	2 455
Ej räntebärande kortfristiga skulder	1 414	1 336	1 372
Skulder i avyttringsgrupp som innehas för försäljning *	-	305	405
Eget kapital och skulder	22 144	20 560	21 275

* För att få bästa jämförbarhet har Specma Groups nettotillgångar och skulder även för period 2015-03-31 särredovisats.

Koncernens förändring av eget kapital

Mkr	Aktie- kapital	Återköpta egna aktier	Andra reserver	Balanserade vinstmedel	Innehav utan bestämmande inflytande	Totalt
Ingående balans 2015-01-01	133	-38	1 196	12 232	0	13 523
Summa totalresultat för perioden			-779	4 296		3 517
Utställda köpoptioner				4		4
Sålt återköpta egna aktier		17		13		30
Återköp av egna aktier		-37				-37
Utdelning				-957		-957
Utgående balans 2015-12-31	133	-58	417	15 588	0	16 080
Ingående balans 2016-01-01	133	-58	417	15 588	0	11 658
Summa totalresultat för perioden			-113	2 044	-1	1 930
Förändring av innehav utan bestämmande inflytande					106	106
Utgående balans 2016-03-31	133	-58	304	17 632	105	18 116

Koncernens nyckeltal*

	2016-03-31	2015-03-31	2015-12-31
Avkastning på eget kapital (%)	37	23	28
Avkastning på totalt kapital (%)	31	19	22
Soliditet (%)	82	73	76
Justerad soliditet ¹ (%)	91	87	89
Justerat eget kapital ¹ (Mkr)	41 554	39 271	43 161
Övervärde i intresseföretagen ² (Mkr)	23 438	24 342	27 081
Nettoskuld-sättningsgrad (%)	6	9	5
Nettolåneskuld/EBITDA	1,8	3,4	2,7
Börskurs (kr)	337	247	312
Återköpta egna aktier	402 500	467 000	402 500
Genomsnittligt antal återköpta egna aktier	402 500	467 000	429 184
Medelantalet anställda	3 976	4 245	4 570
Utestående konverteringslån	-	-	-
Utställda teckningsoptioner	-	-	-
Utställda köpoptioner avseende återköpta aktier	662 500	730 000	662 500

* Nyckeltalen inkluderar avyttringsgrupp som innehas för försäljning

¹ Inkl. övervärde i intresseföretag.

² Skillnaden mellan bokfört värde och marknadsvärde.

Resultaträkning – moderbolaget

Mkr	2016 Kv 1	2015 Kv 1	12 mån apr-mar 2015/2016	Helår 2015
Resultat från andelar i koncernföretag	-	-	365	365
Resultat från andelar i intresseföretag	1 431	320	1 928	817
Resultat från aktieförvaltningen	-	-	1 898	1 898
Förvaltningskostnader	-2	-2	-9	-9
Resultat före finansiella poster	1 429	318	4 182	3 071
Räntetäckter och liknande resultatposter	-	9	22	31
Räntekostnader och liknande resultatposter	-	-9	-6	-15
Resultat efter finansiella poster	1 429	318	4 198	3 087
Skatter	-	-	-	-
Periodens resultat	1 429	318	4 198	3 087

Rapport över totalresultat – moderbolaget

Mkr	2016 Kv 1	2015 Kv 1	12 mån apr-mar 2015/2016	Helår 2015
Periodens resultat	1 429	318	4 198	3 087
Periodens förändring av verkligt värdereserv	-	148	-1 239	-1 091
Summa övrigt totalresultat	0	148	-1 239	-1 091
Periodens totalresultat	1 429	466	2 959	1 996

Balansräkning – moderbolaget

Mkr	2016-03-31	2015-03-31	2015-12-31
TILLGÅNGAR			
Finansiella anläggningstillgångar	7 712	10 088	9 510
Kortfristiga fordringar på koncernföretag	3 223	9	-
Övriga kortfristiga fordringar	3	2	2
Kassa och bank	5	6	5
Summa tillgångar	10 943	10 105	9 517
EGET KAPITAL OCH SKULDER			
Eget kapital	10 836	8 837	9 407
Räntebärande långfristiga skulder	100	101	101
Ej räntebärande långfristiga skulder	5	5	5
Räntebärande kortfristiga skulder	-	1 160	-
Ej räntebärande kortfristiga skulder	2	2	4
Eget kapital och skulder	10 943	10 105	9 517

Förändring av eget kapital – moderbolaget

Mkr	2016-03-31	2015-03-31	2015-12-31
Belopp vid årets ingång	9 407	8 371	8 371
Summa totalresultat för perioden	1 429	466	1 996
Utställda köpoptioner	-	-	4
Sålt återköpta egna aktier	-	-	30
Återköp av egna aktier	-	-	-37
Utdelning	-	-	-957
Belopp vid årets utgång	10 836	8 837	9 407

Segmentsrapportering:

Utveckling per affärsområde 2016-01-01 – 2016-03-31

Mkr	Industrirörelsen					Aktieförvaltning	Totalt
	Hultafors Group	Latour Industries	Nord-Lock	Swegon	Övrigt		
INTÄKTER							
Extern försäljning	383	349	224	833	29		1 818
Intern försäljning		5					5
RESULTAT							
Rörelseresultat	52	36	68	45	189		390
Resultat från aktieförvaltningen						1 271	1 271
Finansiella intäkter							17
Finansiella kostnader							-29
Skatter							-47
Periodens resultat							1 602
ÖVRIGA UPPLYSNINGAR							
Investeringar i:							
materiella anläggningstillgångar	1	6	2	6	5		20
immateriella anläggningstillgångar		47		1	284		332
Avskrivningar	3	7	6	19	4		39

Segmentsrapportering:

Utveckling per affärsområde 2015-01-01 – 2015-03-31

Mkr	Industrirörelsen					Aktieförvaltning	Totalt
	Hultafors Group	Latour Industries	Nord-Lock	Swegon	Övrigt		
INTÄKTER							
Extern försäljning	350	287	208	841			1 686
Intern försäljning		3		1			4
RESULTAT							
Rörelseresultat	42	37	66	39	-2		182
Resultat från aktieförvaltningen						665	665
Finansiella intäkter							61
Finansiella kostnader							-41
Skatter							-52
Resultat från avyttringsgrupp som innehas för försäljning							18
Periodens resultat							833
ÖVRIGA UPPLYSNINGAR							
Investeringar i:							
materiella anläggningstillgångar	1	1	1	6	7		16
immateriella anläggningstillgångar				2			2
Avskrivningar	4	5	5	21	4		39

Förändring av koncernens räntebärande nettoskuld

Mkr	2015-12-31	Förändring av likvida medel	Förändring av lån	Andra förändringar	2016-03-31
Räntebärande fordringar	204			-181	23
Likvida medel	934	733		76	1 743
Pensionsavsättningar	-32			1	-31
Långfristiga skulder	-853		-196	178	-871
Utnyttjad checkkredit	-43		1		-42
Räntebärande kortfristiga skulder	-2 415		1 008	3	-1 404
Räntebärande nettoskuld	-2 205	733	813	77	-582

Femårsöversikt*

Mkr	apr-mar 2015/2016	2015	2014	2013	2012
Nettoomsättning, mkr	8 347	8 555	7 581	6 944	6 788
Rörelseresultat, mkr	1 160	975	746	621	635
Resultat från andelar i intresseföretag, mkr	2 564	1 952	1 347	1 060	914
Resultat från aktieförvaltningen, mkr	1 486	1 493	36	43	35
Resultat efter finansiella poster, mkr	5 196	4 405	2 064	1 710	1 497
Resultat per aktie, kr	31	26	12	9	8
Avkastning på eget kapital, %	30	28	15	13	13
Avkastning på totalt kapital, %	25	22	13	12	12
Justerad soliditet, %	91	89	86	88	86
Nettoskuldssättningsgrad, %	6	5	10	7	8
Börskurs, kr	337	312	203	172	124

* Redovisade nyckeltal inkluderar avyttringsgrupp som innehas för försäljning

Not 1: Företagsförvärv

Specifikation av gjorda förvärv

Överlåtelsedatum	Land	Affärsområde	Antal anställda	
1 januari 2016	Neuffer Fenster + Türen GmbH	Tyskland	Neuffer	24
15 januari 2016	All Sealing Solutions AS	Norge	Latour Industries	15

Tillgångar och skulder i förvärvade verksamheter

	Redovisat värde i koncernen
Immateriella anläggningstillgångar	3
Materiella anläggningstillgångar	1
Finansiella anläggningstillgångar	4
Varulager	7
Kundfordringar	8
Övriga fordringar	2
Kassa	73
Långfristiga skulder	-
Kortfristiga skulder	-49
Netto identifierbara tillgångar och skulder	49
Innehav utan bestämmande inflytande	-105
Koncerngoodwill	330
Total köpeskillning	274
Tidigare reglerad köpeskillning	-179
Tilläggsköpeskillning	-71
Kontant reglerad köpeskillning	24
Poster som inte ingår i kassaflödet	5
Förvärvad kassa	-73
Påverkan på koncernens likvida medel	-44

Latour har under perioden förvärvat 66,1 procent av aktierna i Neuffer Fenster + Türen GmbH och 100 procent av aktierna i All Sealing Solutions AS.

Neuffer har under perioden bidragit med intäkter på 30 Mkr och ett rörelseresultat på -1 Mkr. All Sealing Solutions AS har bidraget med intäkter på 4 Mkr och ett rörelseresultat på -1 Mkr.

Samtliga förvärv har gjorts för att förstärka och utveckla redan befintliga verksamheter inom Latourkoncernen.

Transaktionskostnader för gjorda förvärv uppgår för perioden till 3 Mkr.

Bedömda tilläggsköpeskillningar har bokförts avseende förvärven av Neuffer Fenster + Türen GmbH med 43 Mkr och All Sealing Solutions AS med 28 Mkr.

Not 2: Upplysningar om finansiella tillgångar och skulder

I nedanstående tabell lämnas upplysningar om hur verkligt värde bestämts för de finansiella instrument som värderas till verkligt värde i rapporten över finansiell ställning. Uppdelning av hur verkligt värde fastställs sker utifrån tre nivåer. Jämfört med årsbokslutet 2015 skedde under första kvartalet 2016 inga överföringar mellan de olika nivåerna i verkligt värde hierarkin och inga förändringar har skett i tillämpade värderingstekniker och/eller principer.

Finansiella instrument – Verkligt värde

KONCERNEN 2016-03-31

	Finansiella tillgångar som kan säljas	Finansiella tillgångar värderade till verkligt värde via resultaträkningen	Derivat som används för säkringsändamål	Låne- och kund- fordringar, likvida medel	Andra skulder	Summa redovisat värde
FINANSIELLA TILLGÅNGAR						
Börsaktier, förvaltning	395 ¹					395
Andra långfristiga värdepappersinnehav	5 ²					5
Andra långfristiga fordringar				23 ³		23
Börsaktier, handel		79 ¹				79
Orealiserat resultat valutaderivat			41 ²			41
Övriga kortfristiga fordringar				1 254 ³		1 254
Likvida medel				1 743 ³		1 743
Totalt	400	79	41	3 020	0	3 540
FINANSIELLA SKULDER						
Långfristiga lån					872 ³	872
Checkräkningskredit					42 ³	42
Kortfristiga lån					1 404 ³	1 404
Övriga kortfristiga skulder					800 ³	800
Orealiserat resultat valutaderivat			25 ²			25
Totalt	0	0	25	0	3 118	3 143

¹ Nivå 1 – värderas till verkligt värde utifrån noterade marknadsvärden på aktiv marknad för identiska tillgångar.

² Nivå 2 – värderas till verkligt värde utifrån andra observerbar data för tillgångar och skulder än marknadsvärden enligt nivå 1.

³ Nivå 3 – värderas till verkligt värde utifrån data för tillgångar och skulder som inte baseras på observerbar marknadsdata.

Noterade finansiella tillgångar värderas till den noterade köpkursen på balansdagen. Verkligt värde på onoterade finansiella tillgångar fastställs genom att använda värderingstekniker, till exempel nyligen genomförda transaktioner, pris på liknande instrument eller diskonterade kassaflöden.

Säkringsinstrumenten består av valutaterminer och ränteswappar och ingår i nivå 2. Värderingen till verkligt värde för valutaterminerna baseras på av banken fastställda nivåer på en aktiv marknad.

Verkligt värde på kundfordringar och andra fordringar, övriga kortfristiga fordringar, kassa och övriga likvida medel, leverantörsskulder och övriga skulder samt långfristiga skulder uppskattas vara lika med dess bokförda värde. För de räntebärande långfristiga skulderna anses den marknadsmässiga räntan inte väsentligt avvika från diskonteringsräntan varför det redovisade värdet bedöms i allt väsentligt motsvara det verkliga värdet.

Koncernens värderingsprocess sker inom ramen för koncernens finansavdelning där ett team arbetar med värdering av finansiella tillgångar och skulder som koncernen innehar.

Not 3: Anläggningstillgångar som innehas för försäljning och avvecklade verksamheter

De tillgångar och skulder som hänför sig till Specma AB med dotterföretag har redovisats som innehav för försäljning fram till avyttringen den 4 januari 2016.

Analys av resultatet från avvecklade verksamheter och redovisat resultat vid omvärdering av tillgångar eller avyttringsgrupp är som följer:

Mkr	2016 Kv 1	2015 Kv 1	Rull. 12 mån	2015 Helår
Intäkter	-	344	1 025	1 369
Realisationsvinst	183	-	183	-
Kostnader	-	-321	-977	-1 298
Finansnetto	-	-1	-7	-8
Skatt	-	-4	-11	-15
Resultat från avvecklad verksamhet efter skatt	183	18	213	48

Kvartalsuppgifter

Mkr	2016		2015				2014				
	Kv1	Helår	Kv4	Kv3	Kv2	Kv1	Helår	Kv4	Kv3	Kv2	Kv1
RESULTATRÄKNING											
Nettoomsättning	1 818	8 555	2 284	2 080	2 161	2 030	7 581	2 018	1 877	1 940	1 746
Kostnad för sålda varor	-1 055	-5 295	-1 417	-1 277	-1 339	-1 260	-4 757	-1 257	-1 131	-1 263	-1 106
Bruttoresultat	763	3 260	865	803	822	770	2 824	761	746	677	640
Rörelsens kostnader mm	-373	-2 285	-596	-544	-580	-565	-2 078	-550	-484	-515	-529
Rörelseresultat	390	975	269	259	242	205	746	211	262	162	111
Aktieförvaltningen totalt	1 271	3 430	1 543	463	759	665	1 368	422	304	335	307
Resultat före finansiella poster	1 661	4 405	1 812	722	1 001	870	2 114	633	566	497	418
Finansnetto	-12	-43	-11	-33	-18	19	-50	-26	-6	-6	-12
Resultat efter finansiella poster	1 649	4 362	1 081	689	983	889	2 064	607	560	491	406
Skatter	-47	-245	-56	-52	-81	-56	-190	-55	-67	-38	-30
Periodens resultat	1 602	4 117	1 745	637	902	833	1 874	552	493	453	376
NYCKELTAL											
Vinst per aktie, kr	10,05	25,81	10,94	3,99	5,65	5,22	11,75	3,46	3,09	2,84	2,36
Periodens kassaflöde	905	527	476	45	29	-23	-86	19	121	-47	-179
Justerad soliditet, %	91	89	89	86	86	87	85	85	85	86	87
Justerat eget kapital	41 546	43 161	43 161	36 936	37 171	39 271	33 015	33 015	30 256	28 587	28 181
Substansvärde	48 665	50 572	50 572	43 833	44 150	46 379	39 859	39 859	37 117	35 582	35 022
Substansvärde per aktie, kr	305	317	317	275	277	291	250	250	233	223	220
Börskurs, kr	337	312	312	265	228	247	203	203	191	196	196
OMSÄTTNING											
Hultafors Group	383	1 549	446	390	362	350	1 306	365	315	322	304
Latour Industries	354	1 289	377	311	311	290	1 055	286	229	281	243
Nord-Lock Group	224	797	193	198	197	208	722	169	193	192	169
Swegon	833	3 559	927	861	928	842	3 209	870	838	801	700
	1 794	7 194	1 943	1 760	1 798	1 690	6 292	1 690	1 575	1 596	1 416
Övriga bolag och elimineringar	24	1 361	341	319	363	340	1 289	328	302	344	330
	1 818	8 555	2 284	3 138	3 286	3 080	7 581	2 018	1 877	1 940	1 746
RÖRELSERESULTAT											
Hultafors Group	52	218	75	54	48	42	177	53	50	41	33
Latour Industries	36	176	53	44	41	37	68	29	11	20	8
Nord-Lock Group	68	236	54	59	57	66	211	45	68	57	42
Swegon	45	270	78	74	80	39	298	98	90	74	37
	201	900	260	231	226	184	754	225	219	192	120
Resultat köp/försäljning företag	191	-2	-3	6	-3	-2	-13	0	-4	-8	-1
Övriga bolag & poster	-2	77	12	22	19	23	5	-13	47	-22	-8
	390	975	269	259	242	205	746	211	262	162	111
RÖRELSEMARGINAL (%)											
Hultafors Group	13,7	14,1	16,8	13,8	13,2	11,9	13,6	14,5	15,8	12,8	11,1
Latour Industries	10,3	13,6	14,1	14,1	13,3	12,7	6,4	10,2	4,9	7,2	2,9
Nord-Lock Group	30,1	29,7	27,9	30,0	28,9	31,6	29,3	26,7	35,1	29,6	24,7
Swegon	5,4	7,6	8,4	8,7	8,6	4,6	9,3	11,2	10,7	9,2	5,3
	11,3	12,5	13,4	13,1	12,6	10,9	12,0	13,3	13,9	12,0	8,5

* Specma Group ingår i ovanstående nyckeltal.



Investment AB Latour (publ)
Org.nr 556026-3237

J A Wettergrens gata 7, Box 336, 401 25 Göteborg, Tel 031-89 17 90, Fax 031-45 60 63
info@latour.se, www.latour.se