



Delårsrapport 2016

2016-01-01 till 2016-03-31

Full fart framåt

Första kvartalet (2016-01-01 - 2016-03-31)

Nettoomsättningen uppgick till 0 (0) KSEK och övriga rörelseintäkter till 46 (49) KSEK.

Resultat före skatt uppgick till -10 916 (-14 271) KSEK.

Resultat per aktie* uppgick till -0,34 (-0,50) SEK.

Resultat per aktie efter utspädning** uppgick till -0,34 (-0,50) SEK.

** Periodens resultat dividerat med genomsnittligt antal aktier före utspädning vid periodens utgång.*

***Periodens resultat dividerat med genomsnittligt antal aktier efter utspädning vid periodens utgång.*

Väsentliga händelser under första kvartalet 2016

- Styrelsen beslutade om en nyemission om cirka 94,4 MSEK av aktier och teckningsoptioner med företrädesrätt för befintliga aktieägare.
- NeuroVive förvärvade ca 5% av aktierna i det brittiska bolaget Isomerase Therapeutics (Isomerase) med målsättning att stärka samarbetet och accelerera NeuroVives forsknings- och utvecklingsprogram.
- NeuroVive ingick ett forskningspartnerskap med University of Pennsylvania för att stärka NeuroVives forsknings- och utvecklingsprogram inom traumatisk hjärnskada (TBI).
- NeuroVive meddelade att CiPRICS-studien passerat säkerhetsutvärdering efter 100 inkluderade patienter.
- Erik Kinnman utsågs till ny VD för NeuroVive.

Väsentliga händelser efter rapportperiodens slut

- Företrädesemissionen fulltecknades. NeuroVive slutförde företrädesemission av units, bestående av aktier och teckningsoptioner, som godkändes av extra bolagsstämma den 31 mars 2016. Företrädesemissionen har tecknats till 100,4 procent och tillför bolaget cirka 94,4 miljoner kronor före emissionskostnader. Vid fullt utnyttjande av teckningsoptionerna tillförs bolaget ytterligare minst 32,6 miljoner kronor. Nyemissionen var till 75 procent garanterad genom garantiförbindelser. Teckningsgraden innebär att garantierna inte behövde tas i anspråk.
- Den första studien av tre i det prekliniska programmet för traumatisk hjärnskada (TBI) som genomförs i samarbete med University of Pennsylvania inleddes.

Kommentar från VD Erik Kinnman

Jag har under en intensiv och snabb introduktion till företaget definierat och verkställt strategiska prioriteringar i nära samarbete med teamet på NeuroVive. Prioriteringarna har varit tydliga sedan början av året: att accelerera forsknings- och utvecklingsprogrammet, förstärka NeuroVives kompetens genom rekryteringar så att vi kan leverera enligt strategin och kontinuerligt uppdatera investerarna om utvecklingen och de utmaningar vi möter.

Under introduktionen som ny ledare har några av NeuroVives unika styrkor framträtt särskilt tydligt. Det första som slagit mig är NeuroVives omfattande och djupa forskningskompetens och styrkan i de områden där bolaget kan utveckla kliniska lösningar inom mitokondriell medicin och neurologiska tillstånd där det för närvarande saknas effektiva behandlingsmöjligheter. NeuroVives breda forsknings- och utvecklingsportfölj återspeglar dessa insikter. Vårt starka nätverk inom läkemedelsindustrin är en annan viktig styrka som gör att vi är både snabbrikliga och flexibla. Våra samarbetspartners är avgörande för att vi ska kunna utveckla och accelerera vårt forsknings- och utvecklingsprogram. Under första kvartalet förstärkte vi ytterligare samarbetet med Isomerase Therapeutics genom att förvärva en ägarandel i forskningsbolaget. Det utökade samarbetet är mycket spännande eftersom Isomerase kompletterar NeuroVives FoU-kompetens och möjliggör fler potentiella upptäckter framöver. Partnerskapet med University of Pennsylvania inom det prekliniska programmet för TBI är också mycket viktigt för NeuroVive, eftersom den prekliniska studien kommer att komplettera den kliniska studien och ge oss mer information om effekten av NeuroSTAT®.

Ett annat viktigt initiativ under kvartalet var företrädesemissionen som genomfördes för att stödja NeuroVives accelererade forsknings- och utvecklingsprogram. Arbetet med emissionen påbörjades under kvartalet och avslutades i maj. Före och under teckningsperioden, som löpte mellan 18 april och 2 maj, höll vi ett antal investerarträffar för att tydligt kommunicera utvecklingen och våra intentioner. Vi är mycket nöjda med resultatet, eftersom företrädesemissionen blev fulltecknad. Detta är en tydlig signal att våra investerare känner förtroende för vårt förnyade fokus och ledarskap.

Vi har också gjort framsteg inom våra kliniska program inom TBI och AKI. AKI-programmet, som utvärderar CicloMulsion, har nu passerat en andra säkerhetsutvärdering av en extern säkerhetskommitté efter att 100 patienter inkluderats. Studien fortsätter att utvecklas väl, och drygt 140 patienter har nu inkluderats. Detta är en viktig studie för NeuroVive, eftersom den ger oss beslutsunderlag för att avgöra om vi ska fortsätta att utvärdera AKI med antingen CicloMulsion eller NVP019. Eftersom detta är den första explorativa fas II-studien i patienter inser vi, samtidigt som vi naturligtvis är förhoppningsfulla om att vi kommer att se positiva resultat, att det finns en risk att studien inte uppvisar någon positiv effekt. Vi har drivit våra övriga utvecklingsprogram för NVP015 (komplex I-dysfunktion) och NVP019 inom alternativa indikationer vidare för att se till att vi har en stark pipeline med potentiella läkemedelsprojekt som kan stödja vår tillväxt.

Förutom mig själv, så rekryterade NeuroVive ytterligare två nya medarbetare under första kvartalet. Matilda Hugerth rekryterades som Clinical/Regulatory Manager och Cecilia Hofvander som Investor Relations/Communications Director. Jag är mycket nöjd med att nu ha ett starkt team och ser fram emot att samarbeta tätt med alla för att utveckla bolaget vidare.

När jag kom till NeuroVive för några månader sedan, så var min målsättning att göra en öppen, kontinuerlig och transparent kommunikation till en topprioritering. Jag är övertygad om att vi har givit våra investerare relevant tillgänglig information så att de kan hålla sig informerade och känna tilltro till att vi utvecklas i rätt riktning. Min målsättning är nu att se till att detta fortsätter att vara en högprioriterad fråga.

Första kvartalet har varit intensivt och produktivt och vi har levererat enligt våra prioriteringar. Vi har byggt upp ett starkt team, initierat en framgångsrik företrädesemission, och tagit flera steg som gör att vi kan accelerera vårt forsknings- och utvecklingsprogram. Vi går in i nästa kvartal med positivt momentum och kommer fortsätta att bygga på detta framöver.

Erik Kinnman
CEO, NeuroVive Pharmaceutical AB (publ)

Verksamhet

Under första kvartalet rekryterades en ny CEO för bolaget. Erik Kinnman utsågs till ny CEO i mitten av februari och tillträdde en månad senare. Erik introducerades snabbt i företaget för att leda arbetet med flera pågående högprioriterade projekt i nära samarbete med Jan Nilsson.

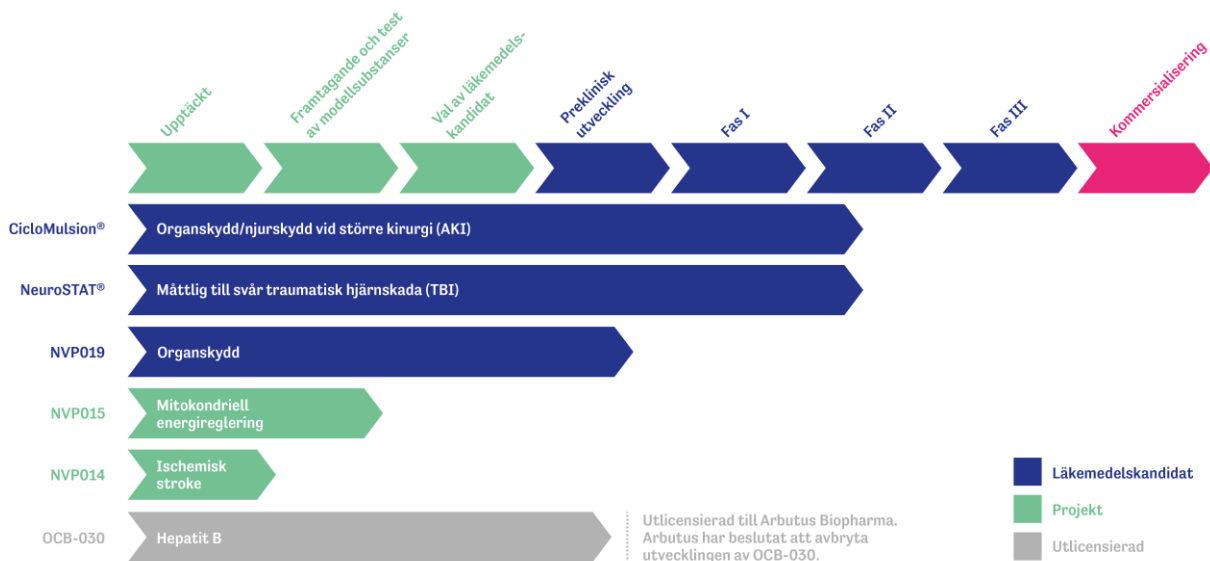
Under första kvartalet genomförde NeuroVive flera åtgärder inom forsknings- och utvecklingsprogrammet som säkerställde NeuroVives fortsatta utveckling, och som även potentiellt accelererar läkemedelsutvecklingen och de kliniska programmen. Den prövarinitierade explorativa Fas II-studien CiPRICS, som utvärderar cyklosporins skyddande effekt vid akut njurskada (AKI-programmet), utvecklades väl under kvartalet. Studien nådde under kvartalet 100 inkluderade patienter och den externa säkerhetskommittén har godkänt att den kliniska prövningen fortsätter efter säkerhetsutvärderingen. Forskarteamet i Lund har nu inkluderat över 140 patienter i studien. Studien fortsätter som planerat, och resultatet för hela studien förväntas kunna presenteras under andra halvåret. Studien är viktig för NeuroVive eftersom den kommer att ge mer information om de potentiella fördelarna med cyklofilinhämmare för cellskydd, både för CicloMulsion och NVP019. Det är viktigt att komma ihåg att den här första patientstudien är en explorativ fas II-studie, och precis som med alla tidiga studier så finns det en risk att studien inte utfaller som planerat. Därför är det väsentligt att NeuroVive fortsätter att fokusera på att genomföra studien men också på att bygga upp forskningsportföljen för att se till att vi har en stark pipeline framöver. Precis som med CiPRICS-studien så fortsätter den positiva utvecklingen för den tidiga fas II-studien CHIC som utvärderar NeuroSTAT vid traumatisk hjärnskada (TBI-programmet), och som nu inkluderat 15 patienter. Vi har tillhandahållit ytterligare resurser på plats och kommer att fortsätta ett nära samarbete med huvudansvarig läkare för att se till att studien i enlighet med plan kan vara färdigrekryterad vid årets slut. Förberedelser för den prekliniska TBI-studien i samarbete med University of Pennsylvania startades under kvartalet och är ett komplement till CHIC-studien. Studien är viktig eftersom den kommer att visa potentiella preventiva effekter av NeuroSTAT för akuta skador. Det prekliniska TBI-programmet består av tre faser som förväntas avslutas under det fjärde kvartalet 2016. Förutsatt att dessa studier är positiva kommer de att stödja en eventuell framtida ansökan om godkännande hos regulatoriska myndigheter för kliniska prövningar av NeuroSTAT.

Under första kvartalet har vi ökat vårt strategiska fokus på prekliniska projekt och plattformarna för läkemedelsutveckling. Hela forskarteamet på NeuroVive har arbetat hårt med att driva arbetet med kemiplattformen och andra utvecklingsprojekt. För att ytterligare stödja verksamheten och förtydliga vårt fokus på projekten, genomförde NeuroVive ett förvärv av en ägarandel i Isomerase Therapeutics. Isomerase är en stark partner till NeuroVive och har bidragit med ovärderlig input och kompetens i utvecklingen av forskningsprojekten NVP019, NVP014 och NVP015. Arbetet fortsätter med utvecklingen av vår ledande läkemedelskandidat NVP019, samt de nya kemiplattformarna för stroke-projektet (NVP014) och projektet för mitokondriell energireglering (NVP015). Inom NVP015-projektet har in vivo farmakokinetiska studier utförts, och vi planerar nu in vivo proof-of-efficacy-studier i metabolismmodeller. NeuroVive har också flera andra tidiga läkemedelsutvecklingsprojekt, och kommer att presentera mer information allteftersom mer data framkommer.

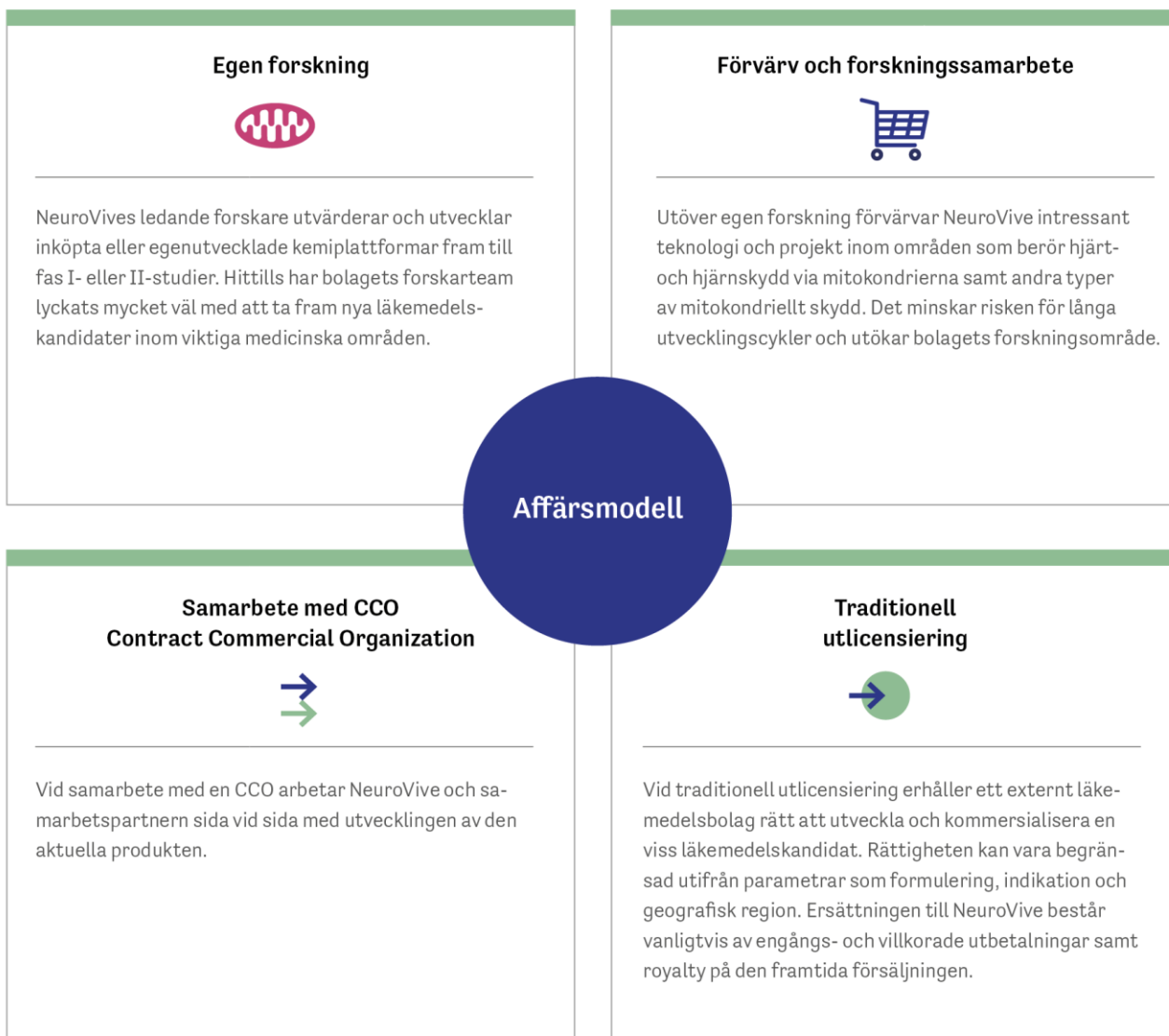
NeuroVive har en stark nätverksmodell för samarbeten med strategiska bolag inom läkemedelsutveckling och med läkemedelsbolag och lägger stor vikt vid dessa partnerskap. Detta utökar vår kompetens inom forskning och utveckling, vilket ytterligare förstärks av förvärvet av Isomerase och avtalet med University of Pennsylvania.

Vårt partnerskap med NeuroVive Asia är fortsatt starkt och vi stödjer deras verksamhet med att etablera en forsknings- och utvecklingsplattform i Asien och Asia-Pacific i enlighet med NeuroVives internationella strategi, samtidigt som NeuroVive Asia utvärderar utveckling inom indikationer utanför mitokondriell medicin i Asien.

Projektöversikt



Affärsmodell



Intäkter och resultat

Intäkter

Koncernens omsättning under det första kvartalet uppgick till 0 (0) KSEK. Koncernens övriga rörelseintäkter för det första kvartalet blev 46 (49) KSEK.

Resultat

Rörelseresultatet för första kvartalet blev -10 938 (-14 781) KSEK. Första kvartalets resultat före skatt uppgick till -10 916 (-14 718) KSEK

Det negativa rörelseresultatet har främst påverkats av externa kostnader vilka under första kvartalet uppgick till -7 379 (-10 750) KSEK. Under första kvartalet har externa kostnader avseende utvecklingsprojekt påverkat resultatet med -2 395 (-4 270) KSEK. Dessa kostnader avser utvecklingsprojekt som ännu inte nått fas I. Personalkostnaderna för första kvartalet uppgår till -3 269 (-3 303) KSEK. Övriga rörelsekostnader uppgår till -77 (-565) och avser valutakursförluster.

Finansiell ställning

Soliditeten var 88 (82) procent den 31 mars 2016 och det egna kapitalet 149 857 (172 713) KSEK jämfört med årets början. Likvida medel uppgick till 78 749 (104 735) KSEK per 31 mars 2016 vilket innebär en minskning med 17 913 KSEK jämfört med årets början. Totala tillgångar uppgick den 31 mars 2016 till 169 765 (196 639) KSEK.

Kassaflöde och investeringar

Första kvartalets kassaflöde från den löpande verksamheten uppgick till -15 326 (-23 134) KSEK. Koncernens kassaflöde för kvartalet blev -17 651 (-56 200) KSEK. Kassaflödeseffekten av investeringar i immateriella tillgångar uppgår till -1 760 (-240) KSEK under första kvartalet.

Transaktioner med närstående

Transaktioner mellan företaget och dess dotterföretag, vilka är närstående till företaget, har eliminerats vid konsolideringen och upplysningar om dessa transaktioner lämnas därför inte. Upplysningar om transaktioner mellan koncernen och övriga närstående presenteras nedan.

Utöver ersättning till ledande befattningshavare inklusive ersättning för konsulttjänster har det inte förekommit inköp eller försäljning mellan koncernen och närstående. Nedan presenteras transaktioner med närstående som påverkat periodens resultat.

Transaktioner med närstående (KSEK)	2016-01-01	2015-01-01
	2016-03-31	2015-03-31
Stanbridge bvba (ägs av Gregory Batcheller, arbetande styrelseordförande)	294	403
Ankor Consultants bvba (ägs av Arne Ferstad, styrelseledamot)	73	89
Summa transaktioner närstående	367	492

Segmentinformation

Den finansiella information som rapporteras till den verkställande högste beslutsfattaren, som underlag för fördelning av resurser och bedömning av koncernens resultat, delas inte upp på olika rörelsesegment. Koncernen utgör därför ett enda rörelsesegment.

Finansiella instrument

Neurovive har inte några finansiella instrument vilka värderas till verkliga värden. Redovisade värden för finansiella instrument motsvarar i allt väsentligt verkliga värden. Det nya innehavet i onoterade värdepapper klassificeras som "finansiella tillgångar som kan säljas" och ska normalt löpande värderas till verkligt värde via övrigt totalresultat. I avsaknad av en tillförlitlig värdering till verkligt värde redovisas posten dock till sitt anskaffningsvärde, 6 810 KSEK.

Personal

Medelantalet anställda i koncernen uppgick för perioden till 11 (8), av vilka 7 (4) är kvinnor.

Moderföretaget

Huvuddelen av koncernens verksamhet sker i moderbolaget. Därför lämnas ingen ytterligare specifik information avseende moderbolaget.

Risker och osäkerhetsfaktorer

Ett forskningsbolag som NeuroVive Pharmaceutical AB (publ) kännetecknas av en hög operationell och finansiell risk, då projekt som bolaget driver befinner sig i olika faser av utveckling där ett antal parametrar påverkar sannolikheten för kommersiell framgång. Sammanfattningsvis är verksamheten förenad med risker relaterade till bland annat läkemedelsutveckling, konkurrens, teknologiutveckling, patent, myndighetskrav, kapitalbehov, valutor och räntor. Arbutus beslut att lägga ned utvecklingen av OCB030 kan få finansiella konsekvenser men de specifika detaljerna är ännu ej fastställda. Under innevarande period har inga väsentliga förändringar avseende risk- eller osäkerhetsfaktorer inträffat.

I mars 2013 påbörjade CicloMulsion AG ett skiljeförfarande avsett att fastställa rätten till royaltybetalningar under ett licensavtal med NeuroVive från 2004. Skiljeförfarandet tog även upp andra anspråk gällande NeuroVives åtagande under licensavtalet, inklusive ett royaltyanspråk på totalt RMB 700 000 för en betalning NeuroVive Asia erhållit från Sihuan Pharma samt frågan om NeuroVives rätt att avsluta licensavtalet och CicloMulsion AG:s rätt att erhålla information.

Skiljedomstolen meddelade 25 maj 2016 en partiell skiljedom. Det förväntade utfallet av skiljeförfarandet har redan kommunicerats. Skiljedomen var förväntad i maj. Tre av CicloMulsion AG:s fem krav ogillades, inklusive betalningsanspråket och kravet på att tillhandahålla information. Skiljedomstolen beslutade att NeuroVive har betalningsskyldighet enligt villkoren i licensavtalet och att framtida royaltybetalningar ska beräknas enligt fastställd royalty på antingen 10 procent (icke-immunosuppression-indikationer) eller 30 procent (immunosuppression-indikationer) för sex länder (USA, Tyskland, Frankrike, Storbritannien, Italien och, beroende på produkt, Japan) under en period på 15 år från produktansättning i respektive land. Detta avgörande har inga ekonomiska konsekvenser för NeuroVive i nuläget. Skiljedomstolen beslutade också att den fastställda betalningsskyldigheten för royalty gäller i det fall att NeuroVive avslutar licensavtalet. I fråga om NeuroVives betalningsskyldighet gällande royalty i andra länder, sköt skiljedomstolen upp det slutliga avgörandet i avvaktan på ytterligare utredning. Skiljeförfarandet kommer att fortsätta gällande denna fråga och skiljedomstolen har här indikerat att det kan bli aktuellt med lägre royaltybetalningar i dessa länder. Avgörandet i denna fråga förväntas före utgången av 2016. Den slutgiltiga skiljedomen kommer också att innefatta ett beslut gällande den totala kostnaden för skiljeförfarandet och en eventuell fördelning av kostnaderna mellan parterna.

Enligt tillämpliga regler för skiljeförfarandet är den partiella skiljedomen slutlig och bindande i relation till anspråken som den gäller. Den partiella skiljedomen kan överklagas av endera parten till allmän domstol i begränsad omfattning, bland annat ifråga om tillämpning av konkurrenslagstiftningen. Bolaget utvärderar för närvarande den partiella skiljedomen utifrån denna aspekt.

För mer detaljerad redovisning av risker och osäkerhetsfaktorer hänvisas till förvaltningsberättelsen i årsredovisningen för 2015 samt prospektet som publicerades den 14:e april avseende nyemissionen i april/maj 2016.

Incitamentsprogram/teckningsoptioner

För närvarande finns inget incitamentsprogram.

Granskning av revisor

Delårsrapporten har ej varit föremål för granskning av bolagets revisor.

Kommande finansiella rapporter

Delårsrapport 2	2016-08-18
Delårsrapport 3	2016-11-22
Bokslutskommuniké	2017-02-21

Delårsrapporter samt årsredovisningen finns tillgänglig på www.neurovive.com.

Principer för delårsrapportens upprättande

NeuroVive upprättar sin koncernredovisning i enlighet med International Financial Reporting Standards (IFRS) utgivna av International Accounting Standards Board (IASB) samt tolkningsuttalanden från IFRS Interpretations Committee, såsom de har antagits av EU för tillämpning inom EU. Delårsrapporten är upprättad i enlighet med IAS 34 *Delårsrapportering*.

Moderföretaget tillämpar Årsredovisningslagen och ”Rådet för finansiell rapportering” RFR 2 *Redovisning för juridiska personer*. Tillämpning av RFR 2 innebär att moderföretaget så långt som möjligt tillämpar alla av EU godkända IFRS inom ramen för Årsredovisningslagen och Tryggandelagen samt beaktat sambandet mellan redovisning och beskattning.

Koncernen och moderföretaget har tillämpat samma redovisningsprinciper som beskrivs i årsredovisningen för 2015 på sidorna 54-58.

Nya och ändrade standarder och tolkningsuttalanden tillämpliga från och med 1 januari 2016 har ej haft någon effekt på koncernens eller moderföretagets resultat eller finansiella ställning.

Koncernens rapport över totalresultat i sammandrag

(KSEK)	Not	2016-01-01 2016-03-31	2015-01-01 2015-03-31	2015-01-01 2015-12-31
Nettoomsättning		-	-	2 502
Övriga rörelseintäkter		46	49	522
		46	49	3 024
<i>Rörelsens kostnader</i>				
Övriga externa kostnader		-7 379	-10 750	-48 514
Personalkostnader		-3 269	-3 303	-15 556
Avskrivningar och nedskrivningar av materiella och immateriella anläggningstillgångar		-259	-150	-1 200
Övriga rörelsekostnader		-77	-565	-29 220
		-10 984	-14 767	-94 490
Rörelseresultat		-10 938	-14 718	-91 466
<i>Finansiella poster</i>				
Finansiella intäkter		70	511	1 100
Finansiella kostnader		-48	-64	-435
		22	447	665
Resultat före skatt		-10 916	-14 271	-90 801
Inkomstskatt	2	-	-	-
Periodens resultat		-10 916	-14 271	-90 801
Övrigt totalresultat				
<i>Poster som senare kan omföras till resultaträkningen</i>				
Omräkningsdifferenser vid omräkning av utländska dotterföretag		-264	-639	-667
Summa totalresultat för perioden		-11 180	-14 910	-91 468
Periodens resultat hänförligt till:				
Moderföretagets aktieägare		-10 586	-14 010	-90 119
Innehav utan bestämmande inflytande		-330	-260	-682
		-10 916	-14 271	-90 801
Summa totalresultat för året hänförligt till:				
Moderföretagets aktieägare		-10 809	-13 586	-90 207
Innehav utan bestämmande inflytande		-371	-1 323	-1 261
		-11 180	-14 910	-91 468
Resultat per aktie före och efter utspädning (kr) baserat på genomsnittligt antal aktier		-0,34	-0,50	-3,01

Koncernens rapport över finansiell ställning i sammandrag

(KSEK)	Not	2016-03-31	2015-03-31	2015-12-31
TILLGÅNGAR				
Anläggningstillgångar				
<i>Immateriella tillgångar</i>	1			
Aktiverade utgifter för produktutveckling		62 962	76 594	59 803
Patent		13 378	12 578	13 023
Övriga Immateriella tillgångar		2 031	67	2 078
		78 371	89 239	74 904
<i>Materiella anläggningstillgångar</i>				
Inventarier		285	482	316
		285	482	316
<i>Finansiella anläggningstillgångar</i>				
Andra långfristiga värdepappersinnehav		6 810		1
Andra långfristiga fordringar		131	63	148
		6 941	63	149
Summa anläggningstillgångar		85 597	89 784	75 369
Omsättningstillgångar				
Övriga fordringar		1 629	1 163	2 368
Förutbetalda kostnader och upplupna intäkter		3 791	957	528
Likvida medel		78 749	104 735	96 662
		84 169	106 855	99 558
SUMMA TILLGÅNGAR		169 766	196 639	174 927
(KSEK)	Not	2016-03-31	2015-03-31	2015-12-31
EGET KAPITAL OCH SKULDER				
Eget kapital hänförligt till moderföretagets aktieägare				
Aktiekapital		1 574	1 454	1 537
Övrigt tillskjutet kapital		341 907	276 699	335 687
Reserver		-413	322	-190
Balanserat resultat		-206 491	-119 798	-195 906
Summa eget kapital hänförligt till moderföretagets		136 577	158 678	141 128
Innehav utan bestämmande inflytande		13 280	14 035	13 651
Summa eget kapital		149 857	172 713	154 779
<i>Kortfristiga skulder</i>				
Leverantörsskulder		5 555	15 484	5 207
Övriga skulder		560	1 334	601
Upplupna kostnader och förutbetalda intäkter		13 794	7 108	14 340
		19 909	23 926	20 148
Summa skulder		19 909	23 926	20 148
SUMMA EGET KAPITAL OCH SKULDER		169 766	196 639	174 927

Koncernens rapport över förändringar i eget kapital i sammandrag

Totalt antal aktier vid periodens utgång uppgick till 31 473 685 (27 788 093).

(KSEK)	Eget kapital hänförligt till moderföretagets aktieägare				Summa eget kapital hänförligt till moderföretagets aktieägare	Innehav utan bestämmande inflytande	Summa eget kapital
	Aktiekapital	Övrigt tillskjutet kapital	Reserver*	Balanserat resultat			
Ingående balans per 1 januari 2016	1 537	335 687	-190	-195 906	141 128	13 651	154 779
Totalresultat							
Periodens resultat	-	-	-	-10 586	-10 586	-330	-10 916
Övrigt totalresultat							
Omräkningsdifferenser	-	-	-223	-	-223	-41	-264
Summa övrigt totalresultat, netto efter skatt	-	-	-223	-	-223	-41	-264
Summa totalresultat för perioden	-	-	-223	-10 586	-10 809	-371	-11 180
Transaktioner med aktieägare							
Nyemission**	37	6 220	-	-	6 257	-	6 257
Summa transaktioner med aktieägare	37	6 220	-	-	6 257	-	6 257
Utgående balans per 31 mars 2016	1 574	341 907	-413	-206 491	136 577	13 280	149 857
Ingående balans per 1 januari 2015	1 389	207 812	-102	-105 787	103 312	4 529	107 841
Totalresultat							
Periodens resultat	-	-	-	-14 010	-14 010	-260	-14 271
Övrigt totalresultat							
Omräkningsdifferenser	-	-	424	-	424	-1 063	-639
Summa övrigt totalresultat, netto efter skatt	-	-	424	-	424	-1 063	-639
Summa totalresultat för perioden	-	-	424	-14 010	-13 586	-1 323	-14 910
Transaktioner med aktieägare							
Företrädesemission	65	60 148	-	-	60 213	-	60 213
Förändring ägande vid nyemission	-	8 739	-	-	8 739	10 830	19 569
Summa transaktioner med	65	68 887	-	-	68 952	10 830	79 782
Utgående balans per 31 mars 2015	1 454	276 699	322	-119 798	158 678	14 035	172 713
Ingående balans per 1 januari 2015	1 389	207 812	-102	-105 787	103 312	4 529	107 841
Totalresultat							
Periodens resultat	-	-	-	-90 119	-90 119	-682	-90 801
Övrigt totalresultat							
Omräkningsdifferenser	-	-	-88	-	-88	-579	-667
Summa övrigt totalresultat, netto efter skatt	-	-	-88	-	-88	-579	-667
Summa totalresultat för perioden	-	-	-88	-90 119	-90 207	-1 261	-91 468
Transaktioner med aktieägare							
Nyemission**	148	119 427	-	-	119 575	-	119 575
Emission via innehav utan bestämmande inflytande	-	8 448	-	-	8 448	10 383	18 831
Summa transaktioner med	148	127 875	-	-	128 023	10 383	138 406
Utgående balans per 31 december 2015	1 537	335 687	-190	-195 906	141 128	13 651	154 779

*Avser omräkningsreserv, dvs omräkningsdifferens vid omräkning av utländska dotterföretag.

**I Eget kapital ingår medel från den i januari 2016 genomförda apportemissionen om 6 809 KSEK reducerat med omkostnader 553 KSEK

Koncernens rapport över kassaflöden i sammandrag

(KSEK)	2016-01-01 2016-03-31	2015-01-01 2015-03-31	2015-01-01 2015-12-31
Kassaflöde från den löpande verksamheten			
Rörelseresultat	-10 938	-14 718	-91 466
Justeringar för poster som inte ingår i kassaflödet:			
Avskrivningar	259	150	1 200
Orealiserade interna kursdifferenser	-3	523	153
Utrangering			28 135
Erhållen ränta	70	511	1 100
Erlagd ränta	-48	-64	-435
Kassaflöde från den löpande verksamheten före förändring i rörelsekapital	-10 660	-13 598	-61 313
Förändring i rörelsekapital			
Ökning/minskning av övriga kortfristiga fordringar	-2 710	-497	-1 255
Ökning/minskning av övriga kortfristiga skulder	-1 956	-9 039	-4 652
Förändring i rörelsekapital	-4 666	-9 536	-5 907
Kassaflöde från den löpande verksamheten	-15 326	-23 134	-67 220
Investeringsverksamhet			
Förvärv av immateriella tillgångar	-1 760	-240	-23 200
Förvärv av materiella anläggningstillgångar	-13	-208	-245
Ökning/minskning av övriga finansiella tillgångar	-553	-	-
Kassaflöde från investeringsverksamheten	-2 326	-448	-23 445
Finansieringsverksamhet			
Emission via minoritet	-	19 569	18 831
Nyemission	-	60 213	119 575
Kassaflöde från finansieringsverksamheten	-	79 782	138 406
Förändring av likvida medel	-17 651	56 200	47 741
Likvida medel vid periodens början	96 662	49 698	49 698
Kursdifferens	-262	-1 163	-777
Likvida medel vid periodens slut	78 749	104 735	96 662

Moderföretagets resultaträkning i sammandrag

(KSEK)	Not	2016-01-01 2016-03-31	2015-01-01 2015-03-31	2015-01-01 2015-12-31
Nettoomsättning		-	-	327
Övriga rörelseintäkter		46	49	509
		46	49	836
<i>Rörelsens kostnader</i>				
Övriga externa kostnader		-6 896	-9 877	-45 774
Personalkostnader		-2 639	-2 829	-13 376
Avskrivningar på materiella och immateriella anläggningstillgångar		-231	-136	-1 106
Övriga rörelsekostnader		-77	-465	-29 221
		-9 843	-13 307	-89 477
Rörelseresultat		-9 797	-13 258	-88 641
<i>Resultat från finansiella poster</i>				
Ränteintäkter och liknande resultatposter		49	331	654
Räntekostnader och liknande resultatposter		-16	-53	-152
		33	278	502
Resultat efter finansiella poster		-9 764	-12 980	-88 139
Skatt på årets resultat	2	-	-	-
Periodens resultat		-9 764	-12 980	-88 139

Moderföretagets rapport över totalresultat i sammandrag

(KSEK)	Not	2015-10-01 2015-12-31	2015-01-01 2015-03-31	2015-01-01 2015-12-31
Periodens resultat		-9 764	-12 980	-88 139
Övrigt totalresultat		-	-	-
Summa totalresultat		-9 764	-12 980	-88 139

Moderföretagets balansräkning i sammandrag

(KSEK)	Not	2016-03-31	2015-03-31	2015-12-31
TILLGÅNGAR				
Anläggningstillgångar				
<i>Immateriella anläggningstillgångar</i>				
	1			
Aktiverade utgifter för produktutveckling		62 727	76 359	59 568
Patent		13 378	12 578	13 023
Övriga Immateriella tillgångar		1 983	67	2 023
		78 088	89 004	74 614
<i>Materiella anläggningstillgångar</i>				
Inventarier		211	354	232
		211	354	232
<i>Finansiella tillgångar</i>				
Andra långfristiga värdepappersinnehav		6 810	1	1
Andelar i koncernföretag		41 750	41 741	41 750
		48 560	41 742	41 751
Summa anläggningstillgångar		126 859	131 100	116 597
Omsättningstillgångar				
<i>Kortfristiga fordringar</i>				
Fordringar hos koncernföretag	3	11	2 169	334
Övriga fordringar		1 618	1 155	1 323
Förutbetalda kostnader och upplupna intäkter		3 751	957	492
		5 380	4 281	2 149
Kassa och bank		58 963	78 402	75 936
Summa omsättningstillgångar		64 343	82 683	78 085
SUMMA TILLGÅNGAR		191 201	213 783	194 682
EGET KAPITAL OCH SKULDER				
Eget kapital				
<u>Bundet eget kapital</u>				
Aktiekapital		1 574	1 454	1 537
Reservfond		1 856	1 856	1 856
Fond för utvecklingsavgifter		3 159	-	-
		6 589	3 310	3 393
<u>Fritt eget kapital</u>				
Överkursfond		125 646	136 441	195 720
Balanserat resultat		49 772	64 777	64 777
Periodens resultat		-9 764	-12 980	-88 139
		165 655	188 239	172 358
Summa eget kapital		172 244	191 549	175 751
<i>Kortfristiga skulder</i>				
Leverantörsskulder		4 607	14 700	4 192
Skulder till koncernföretag		-	6	-
Övriga skulder		557	419	398
Upplupna kostnader och förutbetalda intäkter		13 794	7 109	14 341
		18 958	22 234	18 931
SUMMA EGET KAPITAL OCH SKULDER		191 201	213 783	194 682

Not 1 - Immateriella tillgångar

(KSEK)	Aktiverade utgifter			Totalt
	för produkt- utveckling	Patent*	Övriga	
ACKUMULERADE ANSKAFFNINGSVÄRDEN				
Ingående balans per 1 januari 2016	59 803	18 193	2 899	80 995
Periodens aktiverade utgifter/förvärv	3 159	684	-	3 843
Utgående balans per 31 mars 2016	62 962	18 877	2 899	84 738
ACKUMULERADE AVSKRIVNINGAR				
Ingående balans per 1 januari 2016	-	-5 170	-821	-5 991
Periodens avskrivningar	-	-329	-47	-376
Utgående balans per 31 mars 2016	-	-5 499	-868	-6 367
Redovisat värde per 31 mars 2016	62 962	13 378	2 031	78 371

(KSEK)	Aktiverade utgifter			Totalt
	för produkt- utveckling	Patent*	Övriga	
ACKUMULERADE ANSKAFFNINGSVÄRDEN				
Ingående balans per 1 januari 2015	68 368	15 111	400	83 879
Periodens aktiverade utgifter/förvärv	19 570	5 502	79	25 151
Utrangering	-28 135	-	-	-28 135
Omklassificering	-	-2 420	2 420	-
Utgående balans per 31 december 2015	59 803	18 193	2 899	80 995
ACKUMULERADE AVSKRIVNINGAR				
Ingående balans per 1 januari 2015	-	-1 395	-31	-4 278
Periodens avskrivningar	-	-1 205	-508	-1 713
Utgående balans per 31 december 2015	-	-5 170	-821	-5 991
Redovisat värde per 31 december 2015	59 803	13 023	2 078	74 904

*Avskrivningar på patent redovisas som en del av anskaffningsvärdet för Aktiverade utgifter för produktutveckling eftersom patenten används i utvecklingsarbetet.

Av totalt aktiverade utgifter för produktutveckling avser 69% NeuroSTAT, 30% CicloMulsion, 1% NVP014.

Not 2 - Skatter

Koncernens samlade underskottsavdrag uppgår per den 31 mars 2016 till 231 868 KSEK (144 725). Moderföretagets samlade underskottsavdrag uppgår per den 31 mars 2016 till 191 277 KSEK (105 511). Då företaget genererar förluster kan företagsledningen inte bedöma när de skattemässiga underskottsavdragen kan komma att utnyttjas.

Not 3 - Aktier och andelar i koncernföretag

Aktierna avser innehavet av 71,37% i dotterbolaget NeuroVive Pharmaceutical Asia, Inc. med säte i Taiwan. NeuroVive Pharmaceutical Asia, Inc. har två helägda dotterbolag - dels NeuroVive Pharmaceutical Asia Ltd. med säte i Hongkong och dels NeuroVive Pharmaceutical Taiwan, Inc. med säte i Taiwan. I koncernen ingår också ett helägt vilande dotterbolag i Frankrike, NeuroVive Pharmaceutical SARL.

Delårsrapporten ger en rättvisande översikt av moderbolagets och koncernens verksamhet, ställning och resultat samt beskriver väsentliga risker och osäkerhetsfaktorer som moderbolaget och de företag som ingår i koncernen står inför.

Lund den 31 maj 2016

Greg Batcheller
Styrelsens ordförande

Arne Ferstad
Styrelseledamot

Boel Flodgren
Styrelseledamot

Marcus Keep
Styrelseledamot

Helena Levander
Styrelseledamot

Anna Malm Bernsten
Styrelseledamot

David Laskow-Pooley
Styrelseledamot

Erik Kinnman
Verkställande direktör

Frågor avseende denna rapport hänvisas till VD Erik Kinnman, telefon: 046-275 62 20.

NeuroVive Pharmaceutical AB (publ)
Medicon Village, SE-223 81 Lund
Tel: 046-275 62 20 (växel); ir@neurovive.com
www.neurovive.com