

ANDRA KVARTALET ÖKADE BYGGMAX NETTOOMSÄTTNINGEN MED +34%

1 april - 30 juni

- Nettoomsättningen uppgick till 1 738,7 (1 294,6) Mkr, +34,3 procent. Proforma uppgick nettoomsättning till 1 584,0 för andra kvartalet 2015 och proforma ökade nettoomsättningen med +9,8 procent.
- Nettoomsättningen jämförbara butiker ökade med 6,1 (10,3) procent.
- Bruttomarginalen uppgick till 29,9 (29,3) procent.
- Rörelseresultat före avskrivningar av materiella och immateriella tillgångar uppgick till 193,8 (151,4) Mkr. Proforma uppgick rörelseresultat före avskrivningar av materiella och immateriella tillgångar till 192,8 Mkr för andra kvartalet 2015.
- EBITDA marginalen uppgick till 11,1 (11,7) procent. Proforma uppgick EBITDA marginalen till 12,2 procent för andra kvartalet 2015.
- Rörelseresultatet uppgick till 159,2 (130,8) Mkr. Proforma uppgick rörelseresultatet till 169,3 för andra kvartalet 2015.
- Resultat efter skatt uppgick till 113,9 (97,4) Mkr.
- Resultat per aktie uppgick till 1,9 (1,6) kr.

Viktiga händelser under april - juni

- Sex (fyra) butiker har öppnats, varav fyra Byggmaxbutiker i Sverige och två Byggmaxbutiker i Norge.
- Under kvartalet har sex butiker konverterats till konceptet Byggmax 2.0.
- Byggmax Group förändrade koncernens ledningsgrupp i april med anledning av förvärvet av Buildor och Skånska Byggvaror. Koncernledningen för Byggmax Group består nu av Magnus Agervald koncernchef, Pernilla Walfridsson CFO, Daniel Juhlin VD Byggmax AB, Anders Johansson Eickhoff VD Skånska byggvaror, Jonatan Schwamberg VD Buildor samt Per Haraldsson inköpschef för Byggmax Group AB samt Erik Börjesson IT-chef för Byggmax Group AB.
- Under andra kvartalet tillträdde Mikael Norman och Ullrika Eliasson som styrelseledamöter i Byggmax Group AB (publ) och Stig Notlöv avböjde omval.
- I juni lanserade Byggmax två nya butikskoncept. "Byggmax +" i butiken i Hisings Backa, Sverige för att bättre kunna möta professionella hantverkare. "Design your living" på Kungsgatan i Stockholm, Sverige där kunderna erbjuds inredningsdesigner som vägleder i allt från inspiration och materialval och hantverkstjänster.

Resultatöversikt	ANDRA KVARTALET			12 MÅNADER	HELÅR
	apr-juni 2016	apr-juni 2015	apr-juni 2015 proforma ¹	juli 2015-juni 2016	2015
Nettoomsättning, Mkr	1 738,7	1 294,6	1 584,0	4 743,2	4 131,1
Bruttomarginal, procent	29,9	29,3	30,2	30,6	30,6
Rörelseresultat före avskrivningar av materiella och immateriella tillgångar, exklusive förvärvskostnader (EBITDA), Mkr	194,0	151,7	193,1	440,7	425,5
Rörelseresultat före avskrivningar av materiella och immateriella tillgångar (EBITDA), Mkr	193,8	151,4	192,8	431,0	415,8
EBITDA marginal, procent	11,1	11,7	12,2	9,1	10,1
Rörelseresultat (EBIT), Mkr	159,2	130,8	169,3	318,4	331,7
Rörelsemarginal, procent	9,2	10,1	10,7	6,7	8,0
Resultat efter skatt, Mkr	113,9	97,4		234,9	259,8
Resultat per aktie, kr	1,9	1,6		3,9	4,3
Räntabilitet på eget kapital, procent	10,5	9,7		23,0	23,7
Kassaflöde från den löpande verksamheten per aktie, kr	11,4	7,9		8,8	8,1
Eget kapital per aktie, kr	17,7	16,0		17,7	18,8
Antal butiker vid periodens slut	137	117		137	119
Nyöppnade butiker under perioden	6	4		12	7

¹ Apr-juni 2015 proforma, se not 4

1 januari - 30 juni

- Nettoomsättningen uppgick till 2 476,6 (1 864,6) Mkr, +32,8 procent. Proforma uppgick nettoomsättning till 2 250,0 Mkr under första halvåret 2015 och proforma ökade nettoomsättningen med +10,1 procent.
- Nettoomsättningen jämförbara butiker ökade med 5,9 (14,8) procent.
- Bruttomarginalen uppgick till 30,3 (30,2) procent.
- Rörelseresultat före avskrivningar av materiella och immateriella tillgångar uppgick till 169,6 (154,4) Mkr. Proforma uppgick rörelseresultat före avskrivningar av materiella och immateriella tillgångar till 175,6 Mkr under första halvåret 2015.
- EBITDA marginalen uppgick till 6,8 (8,3) procent. Proforma uppgick EBITDA marginalen till 7,8 procent under första halvåret 2015.
- Rörelseresultatet uppgick till 101,4 (114,7) Mkr. Proforma uppgick rörelseresultatet till 130,2 för första halvåret 2015.
- Resultat efter skatt uppgick till 55,7 (80,5) Mkr.
- Resultat per aktie uppgick till 0,9 (1,3) kr.

Viktiga händelser under januari - juni

- Tolv (fem) butiker har öppnats, varav fem Byggmaxbutiker i Sverige, två Byggmaxbutiker i Norge och fem Skånska Byggvarorbutiker i Sverige.
- Under perioden har elva butiker konverterats till konceptet Byggmax 2.0.
- Den 4 januari 2016 slutförde Byggmax förvärvet av Skånska Byggvaror Group AB. Byggmax förvärvar Skånska Byggvaror för totalt 936 Msek, samt en tilläggs köpeskilling om 110 MSEK, som utbetalas om EBITDA överstiger 67 Msek 2016, med maximal utdelning om EBITDA blir 79 MSEK eller högre. Förvärvet finansieras med lån. I samband med transaktionen blev Anders Johansson Eickhoff, VD för Skånska Byggvaror medlem i Byggmax Groups ledningsgrupp.
- Under första kvartalet har styrelsen fastslagit nya finansiella mål för Byggmax. De nya finansiella målen innebär att Byggmax nettoomsättning ska öka med 15 procent per år över tid, inklusive förvärv, och att EBITDA-marginalen skall vara minst 9 procent. Utdelningen skall vara minst 50 procent av nettovinsten.

Resultatöversikt

	JANUARI-JUNI		
	jan-juni 2016	jan-juni 2015	jan-juni 2015 proforma ¹
Nettoomsättning, Mkr	2 476,6	1 864,6	2 250,0
Bruttomarginal, procent	30,3	30,2	30,8
Rörelseresultat före avskrivningar av materiella och immateriella tillgångar, exklusive förvärvskostnader (EBITDA), Mkr	169,9	154,7	175,9
Rörelseresultat före avskrivningar av materiella och immateriella tillgångar (EBITDA), Mkr	169,6	154,4	175,6
EBITDA marginal, procent	6,8	8,3	7,8
Rörelseresultat (EBIT), Mkr	101,4	114,7	130,2
Rörelsemarginal, procent	4,1	6,2	5,8
Resultat efter skatt, Mkr	55,7	80,5	
Resultat per aktie, kr	0,9	1,3	
Räntabilitet på eget kapital, procent	5,0	7,7	
Kassaflöde från den löpande verksamheten per aktie, kr	10,1	9,4	
Eget kapital per aktie, kr	17,7	16,0	
Antal butiker vid periodens slut	137	117	
Nyöppnade butiker under perioden	12	5	

¹Januari-juni 2015 proforma, se not 4

VD:S KOMMENTARER TILL RESULTATET

Försäljningen ökade i andra kvartalet

Den totala försäljningen ökade med 34 procent jämfört med motsvarande kvartal föregående år, och tillväxten i jämförbara butiker var 6,1 procent. Proforma ökade försäljningen med 10 procent. Den svagaste månaden under kvartalet var juni. Försäljningen via Byggmax e-handel ökade med 54,5 procent och försäljningen i butiker som har konverterats till 2.0 bidrog positivt.

Försäljningen i Skånska Byggvaror är mindre än väntat som en följd en större efterfrågan, som inte har kunnat levererats i tid. Vi förväntar oss att vara på normala nivåer till nästa kvartalsslut.

Omkostnaderna ökade under kvartalet, främst som en följd av att antalet butiker har ökat under året och de satsningar som Byggmax gör inom näthandel och försäljning av tjänster. Omkostnaderna ökade även som en följd av förvärven av Buildor och Skånska Byggvaror. Vi har påbörjat åtgärder för att sänka kostnaderna, och förväntar oss att dessa åtgärder får effekt under året.

I samband med köpet av Skånska Byggvaror så har Byggmaxgruppen beslutat att skriva av på kundrelationer och varumärke, relaterade till förvärvet av Skånska Byggvaror. Detta gjordes sedan tidigare inom Skånska Byggvaror, och nuvarande nivåer på avskrivningar är en följd av den uppdaterade förvärvsanalysen.

Bruttomarginal och prisförändringar för produkter och insatsvaror

Bruttomarginalen för kvartalet var 0,3 procent lägre än proforma andra kvartalet 2015. Jämfört med förra året har bruttomarginalen i Norge minskat på grund av valutakurseffekter. Därtill säljer vi mer beställningsvaror på nätet vilka har en lägre bruttomarginal än butikssortimentet. Priserna på insatsvaror har ökat jämfört med förra året, främst pga valutakursändringar. Försäljningspriserna har varit i stort sett oförändrade, med vissa variationer per land.

Marknaden

Den svenska byggvarumarknaden ökade med 9,3% för årets första fem månader. Den norska marknaden ökade med 1,4 % under samma tid, den finska med 0,6% och den danska ökade under januari till april med 5,8%. Den norska marknaden utvecklas svagare än 2015 pga den norska ekonomins oljeberoende och det låga oljepriset.

Affärsmässiga vägval

Under kvartalet öppnades sex nya butiker, fem Byggmax butiker och en butik inom ett nytt format som heter "Design-Your-Living". Vår bedömning är att vi i 2016 kommer att öppna tio Byggmax butiker, målet var 10-15 butiker.

"DYL – Design Your Living" är en butik på Kungsgatan i Stockholm, en av Stockholms större butiksgator. I denna butik kan kunderna få hjälp av inredningsdesigners med att utforma sitt hem eller kontor. Våra designers använder sedan Byggplaneraren för att räkna ut hur mycket material och vilka tjänster som behövs för att realisera kundens idé. Konceptet har tagits emot väl av kunderna.

Byggmax uppgraderar butikskonceptet och ökar butikssortimentet – Byggmax 2.0

Byggmax 2.0-butikerna fortsätter att leverera lovande försäljningsökningar och bruttomarginalförbättringar efter konvertering. Under kvartalet har sex butiker konverterats. Alla butiker är konverterade, med undantag för en butik som skall flyttas i närtid.

Hållbarhet på Byggmax

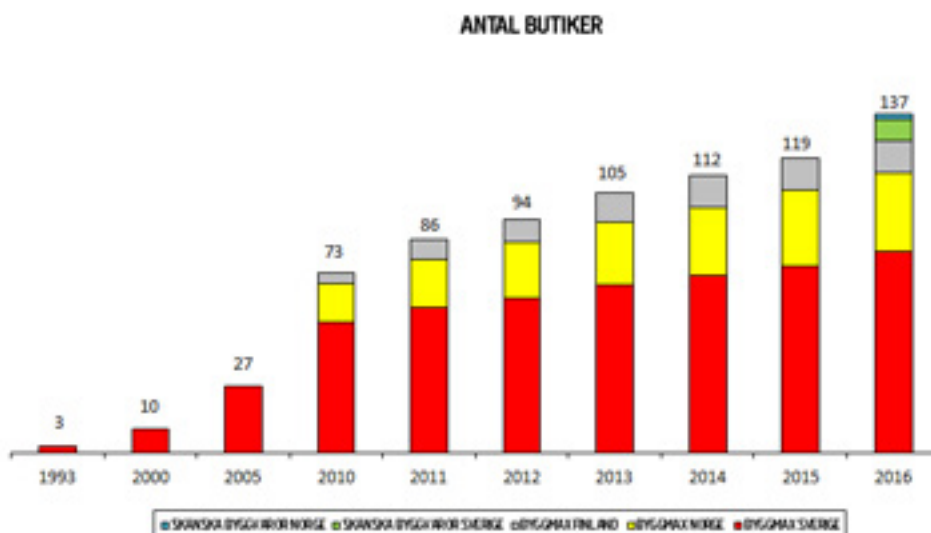
Hållbarhetsarbetet är viktigt för Byggmax, och påverkar våra beslut. Som en del i att spara miljö, främst utsläpp av koldioxid, har Byggmax öppnat ett nytt lager i Gävle. Detta kommer att minska behovet av lastbilstransporter, eftersom dessa ersätts med båttransporter, som släpper ut mindre koldioxid. Vårt mål är att minska koldioxidutsläppen med 25 procent från 2009 till 2020.

Framtidsutsikter

Marknadsutvecklingen i Sverige är positiv och marknaden är starkare än på länge. I Norge och Finland är marknaden svagt växande. På den finska marknaden består osäkerheten kring den ekonomiska utvecklingen. Även Norge uppvisar osäkerhet, pga av det låga oljepriset. Att vi fortsätter att ta marknadsandelar inom våra kategorier visar på styrkan i de koncept som ingår i Byggmaxgruppen. Med låga priser och stor kostnadsmedvetenhet fortsätter vi att stå på kundernas sida.



Magnus Agervald
VD Byggmax Group AB (publ)



Under 2016 har Byggmax öppnat tolv nya butiker varav fem Byggmaxbutiker i Sverige, två Byggmaxbutiker i Norge och fem Skånska Byggvarorbutiker i Sverige. I och med förvärvet inkluderades även Skånska Byggvarors befintliga butiker i diagrammet på 2016. Bilden ovan visar hur butiksnätverket har expanderat sedan Byggmax grundades 1993.

KONCERNENS FÖRSÄLJNING OCH RESULTAT

1 april - 30 juni 2016

Intäkter

Rörelsens nettoomsättning uppgick till 1 738,7 (1 294,6) Mkr, en ökning med 34,3 procent. Rörelsens intäkter uppgick till 1 742,3 (1 298,6) Mkr, en ökning med 34,2 procent. Nettoomsättningen för jämförbara butiker ökade med 6,1 procent i lokal valuta. Rörelsens intäkter i Byggmax uppgick till 1 413,1 (1 296,1) Mkr, i Skånska Byggsvaror till 296,2 Mkr och för övrigt 32,9 (2,5) Mkr. Försäljningsökningen har påverkats positivt av förvärven. Försäljningen på hemsidan ökade med 54,5 procent jämfört med samma period föregående år och försäljningen i butiker som har konverterats till 2.0 har bidragit positivt. Den svagaste försäljningsmånaden i kvartalet var juni.

Försäljningsökningen på 34,3 procent fördelar sig enligt nedan:

Jämförbara butiker ¹ lokal valuta, procent	6,1
Ej jämförbara butiker och övrigt, procent	30,3
Valutaeffekter, procent	-2,1
Summa, procent	34,3

Koncernen öppnade sex (fyra) butiker under kvartalet, fyra Byggmax butiker i Sverige och två Byggmax butiker i Norge. Det totala antalet butiker i koncernen per den 30 juni 2016 uppgick därmed till 137 (117).

Rörelseresultat

Rörelseresultatet uppgick till 159,2 (130,8) Mkr, vilket motsvarar en rörelsemarginal om 9,2 (10,1) procent. Bruttomarginalen uppgick till 29,9 procent jämfört med 29,3 procent för motsvarande kvartal föregående år. Jämfört med förra året har bruttomarginalen i Norge minskat på grund av valutakurseffekter. Därtill säljer vi mer beställningsvaror på nätet som har en lägre bruttomarginal än butikssortimentet.

Personal- och övriga externa kostnader har totalt ökat med 97,9 Mkr. De ökade kostnaderna, jämfört med motsvarande kvartal föregående år, förklaras främst av kostnader i de förvärvade bolagen uppgående till 75,9 (0,0) Mkr.

Personal- och övriga externa kostnader mot proforma andra kvartalet 2015 ökade med 39,9 Mkr. De ökade kostnaderna, jämfört med proforma motsvarande kvartal föregående år, förklaras främst av kostnader kopplade till nya butiker öppnade efter andra kvartalet 2015, uppgående till 18,2 Mkr. Kostnadsökningen under kvartalet, utöver nya butiker, förklaras av kostnader kopplade till de satsningar som görs.

Rörelseresultatet är påverkat av avskrivningar på kundrelation och varumärke med 9,9 Mkr som identifierades vid förvärvet av Skånska Byggsvaror.

Resultat före skatt

Resultatet före skatt uppgick till 148,9 (127,1) Mkr. Finansnettot uppgick till -10,3 (-3,7) Mkr. Finansnettot för kvartalet påverkades negativt av valutakurseffekter -2,5 (-1,1) Mkr och ökad upplåning till följd av förvärven.

Skatt

Skattekostnaden för andra kvartalet 2016 uppgick till 35,0 (29,7) Mkr.

KONCERNENS FÖRSÄLJNING OCH RESULTAT

1 januari - 30 juni 2016

Intäkter

Rörelsens nettoomsättning uppgick till 2 476,6 (1 864,6) Mkr, en ökning med 32,8 procent. Rörelsens intäkter uppgick till 2 481,9 (1 869,5) Mkr, en ökning med 32,8 procent. Nettoomsättningen för jämförbara butiker ökade med 5,9 procent i lokal valuta. Rörelsens intäkter i Byggmax uppgick till 2 028,3 (1 865,9) Mkr, i Skånska Byggsvaror till 397,9 Mkr och för övrigt 55,7 (3,6) Mkr. Försäljningsökningen har påverkats positivt av förvärven. Försäljningen på hemsidan ökade med 52,1 procent jämfört med samma period föregående år och försäljningen i butiker som har konverterats till 2.0 har bidragit positivt.

Försäljningsökningen på 32,8 procent fördelar sig enligt nedan:

Jämförbara butiker ¹ lokal valuta, procent	5,9
Ej jämförbara butiker och övrigt, procent	29,0
Valutaeffekter, procent	-2,1
Summa, procent	32,8

Koncernen öppnade tolv (fem) butiker under perioden, fem Byggmax butiker i Sverige, två Byggmax butiker i Norge och fem Skånska Byggsvarorbutiker i Sverige. Det totala antalet butiker i koncernen per den 30 juni 2016 uppgick därmed till 137 (117).

Rörelseresultat

Rörelseresultatet uppgick till 101,4 (114,7) Mkr, vilket motsvarar en rörelsemarginal om 4,1 (6,2) procent. Bruttomarginalen uppgick till 30,3 procent jämfört med 30,2 procent för motsvarande period föregående år. Jämfört med förra året har bruttomarginalen i Norge minskat på grund av valutakurseffekter. Därtill säljer vi mer beställningsvaror på nätet som har en lägre bruttomarginal än butikssortimentet.

Personal- och övriga externa kostnader har totalt ökat med 172,5 Mkr. De ökade kostnaderna, jämfört med motsvarande kvartal föregående år, förklaras främst av kostnader i de förvärvade bolagen uppgående till 135,7 (0,0) Mkr.

Personal- och övriga externa kostnader mot proforma första halvåret 2015 ökade med 62,8 Mkr. De ökade kostnaderna, jämfört med proforma motsvarande period föregående år, förklaras främst av kostnader kopplade till nya butiker öppnade efter andra kvartalet 2015, uppgående till 31,2 Mkr. Kostnadsökningen under perioden, utöver nya butiker, förklaras av kostnader kopplade till de satsningar som görs.

Rörelseresultatet är påverkat av avskrivningar på kundrelation och varumärke med 19,8 Mkr som identifierades vid förvärvet av Skånska Byggsvaror.

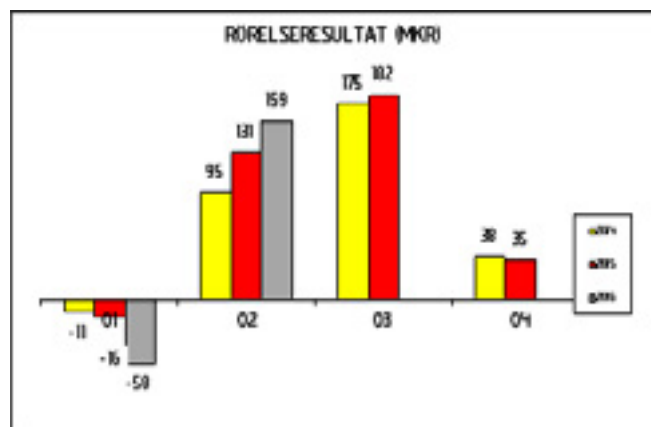
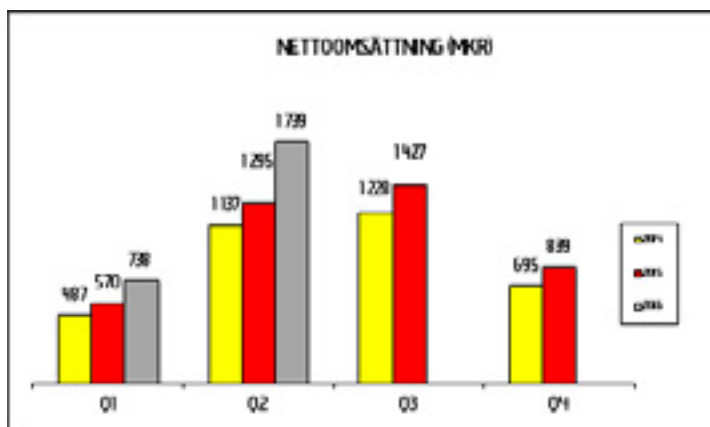
Resultat före skatt

Resultatet före skatt uppgick till 74,3 (105,1) Mkr. Finansnettot uppgick till -27,1 (-9,6) Mkr. Finansnettot för kvartalet påverkades negativt av valutakurseffekter -6,9 (-4,8) Mkr och ökad upplåning till följd av förvärven. Resultatet belastas även av en engångskostnad om 3,9 Mkr kopplat till förvärvet av Skånska Byggsvaror Group AB.

Skatt

Skattekostnaden för första halvåret 2016 uppgick till 18,7 (24,6) Mkr.

¹ En jämförbar butik anses jämförbar från och med två årsskiften efter det att webbutiken eller den fysiska butiken öppnats. Butiker som flyttas till nya lokaler på befintlig ort behandlas på motsvarande sätt. I jämförbara butiker ingår två stycken Skånska Byggsvaror butiker.



REDOVISNING AV AFFÄRSSEGMENT

Byggmax har den 4 januari 2016 förvärvat Skånska Byggvaror Group AB. Den interna uppföljningen kommer med anledningen av förvärvet att inkludera separat finansiell information för respektive varumärke, varför segmentsinformation från och med första kvartalet 2016 kommer att lämnas för tre segment.

Dessa tre segment är Byggmax, Skånska Byggvaror, samt övrigt. Övrigt inkluderar Buildor, koncernintern uthyrning av ägda fastigheter, ett distributionsföretag samt moderföretaget Byggmax Group AB (publ). Ingen enskild del i segmentet övrigt utgör en så väsentlig del att det utgör ett rapporterbart segment, varför vi har valt att aggregera dessa. Det resultatmått som vi internt använder för uppföljning och utvärdering av verksamheten är ett rörelseresultat före av- och nedskrivningar av materiella och immateriella anläggningstillgångar (EBITDA). För 2015 följdes verksamheten enbart utifrån ett rapporterbart segment, Byggmax, vilket inkluderats för jämförelseperioden enligt den uppställning som kommer att användas under 2016. För mer information se not 4.

Byggmax

Byggmaxsegmentet inkluderar Byggmax AB inklusive filialerna Byggmax Norge och Filialen Byggmax AB Finland.

Rörelsens intäkter ökade med 9,0 procent under det andra kvartalet till 1 413,1 (1 296,1) Mkr och för det första halvåret ökade med 8,7 procent, till 2 028,3 (1 865,9) Mkr. Rörelseresultatet under andra kvartalet uppgick till 109,2 (107,9) Mkr och 67,1 (72,4) Mkr för det första halvåret. Resultatet är påverkat av lägre bruttomarginal i Norge på grund av valutaeffekter, därtill säljer vi mer beställningsvaror på nätet som har en lägre bruttomarginal än butikssortimentet. Resultatet är även påverkat av kostnader för butiker öppnade efter andra kvartalet 2015 om 18,1 Mkr. Rörelsemarginalen för kvartalet var 7,7 (8,3) procent och 3,3 (3,9) procent för det första halvåret.

Skånska Byggvaror

Rörelsens intäkter ökade med 8,7 procent under det andra kvartalet till 296,2 Mkr och för det första halvåret ökade med 11,1 procent till 397,9 Mkr. Rörelseresultatet under andra kvartalet uppgick till 43,6 Mkr och för det första halvåret 21,4 Mkr. Resultatet är påverkat av kostnader för butiker öppnade efter andra kvartalet 2015 om 13,0. Rörelsemarginalen för kvartalet var 14,6 procent och för det första halvåret 5,3 procent.

SEGMENT I SAMMANDRAG

MKR	april-juni		januari-juni	
	2016	2015	2016	2015
Intäkter från externa kunder				
Byggmax	1 413,1	1 296,1	2 028,3	1 865,9
Skånska Byggvaror	296,2	0,0	397,9	0,0
Övrigt	32,9	2,5	55,7	3,6
Totalt intäkter	1 742,3	1 298,6	2 481,9	1 869,5
Rörelseresultat före avskrivningar (EBITDA)				
Byggmax	146,5	139,9	139,1	134,9
Skånska Byggvaror	45,8	0,0	27,2	0,0
Övrigt	1,5	11,5	3,3	19,6
Totalt	193,8	151,4	169,6	154,4

KASSAFLÖDE OCH FINANSIELL STÄLLNING

Kassaflöde och finansiell ställning

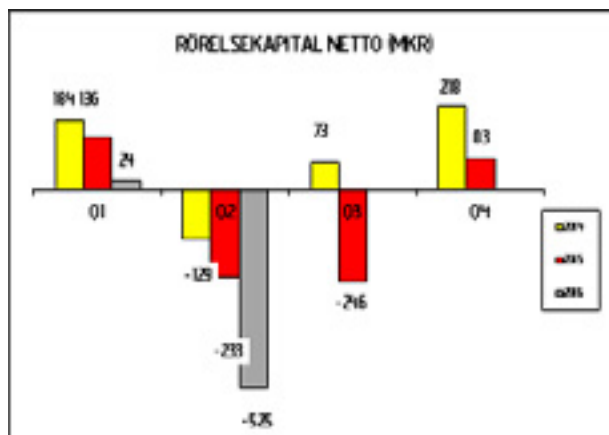
Kassaflödet från den löpande verksamheten för det andra kvartalet uppgick till 695,4 (481,7) Mkr, en ökning med 213,6 Mkr jämfört med föregående period och för första halvåret till 612,1 (571,9) Mkr. Kassaflödet är påverkat av förvärven av Buildor AB och Skånska Byggvaror koncernen, kassaflödet är även påverkat av en högre leverantörsskuld på grund av kalendereffekter mellan åren på leverantörsbetalningar. Vid periodens slut uppgick varulagret till 931,1 (720,5) Mkr, vilket är en ökning med 210,6 Mkr jämfört med föregående år. I och med förväret av Skånska Byggvaror tillkom ett lagervärde om 105,8 Mkr. Jämfört med utgången av motsvarande period föregående år har sju nya Byggmax butiker tillkommit och varulagret kopplat till dessa butiker uppgick till 38,8 Mkr. Distributionslagrets varulager var 32,2 Mkr högre än föregående år.

Koncernens eget kapital uppgick per den 30 juni 2016 till 1 074,9 (971,4) Mkr. Koncernens nettoskuld var 846,6 (134,4) Mkr och har ökat med 712,2 Mkr vid en jämförelse med motsvarande period föregående år. Den högre nettoskulden förklaras av förväret av Skånska Byggvaror, som har finansierats med ett banklån från Svenska Handelsbanken. Soliditeten uppgick till 27,1 (42,5) procent. Outnyttjade krediter uppgick till 400,0 (290,1) Mkr.

Investeringarna under andra kvartalet uppgick till 57,5 (49,4) Mkr. Av dessa avser 26,0 (12,2) Mkr investeringar i butiker öppnade eller som kommer att öppnas under 2016, samt 12,2 (7,1) Mkr IT-investeringar. Investeringar för butiker som konverterats till konceptet Byggmax 2.0 uppgick till 11,7 (16,5) Mkr för andra kvartalet. Investeringarna för första halvåret uppgick till 117,9 (101,2) Mkr. Av dessa avser 44,3 (15,4) Mkr investeringar i butiker öppnade eller som kommer att öppnas under 2016, samt 18,3 (10,8) Mkr IT-investeringar. Investeringar för butiker som konverterats till konceptet Byggmax 2.0 uppgick till 36,7 (41,0) Mkr för det första halvåret.

Under 2012-2013 beslutade Tullverket att i två huvudärenden tilläggsdebiterat Byggmax för mervärdesskatt, tulltillägg, tull- och antidumpingstull. Byggmax och dess dotterföretag har överklagat dessa beslut och efterföljande domar i olika rättsliga instanser. Tullverket har i sin tur överklagat en dom från förvaltningsrätten. Nuvarande status i målen är att målet avseende 2012 återförvisats till förvaltningsrätten som genom dom beslutat att avslå Byggmax överklagande. Högsta förvaltningsdomstolen har beslutat att inte ge prövningstillstånd för målen från 2013 som överklagats dit av Byggmax dotterföretag. För ytterligare historisk information kring ärendena hänvisas till årsredovisning 2015 och tidigare år.

Byggmax har pararellt med dessa processer träffat avtal om kompensation motsvarande tilläggsdebiteringen från den leverantör som sålt de aktuella produkterna där tull och antidumpingtull utgick. Totalt har Byggmax betalat 23,2 Mkr i tull- och antidumpingstulls avgifter till Tullverket medan kvarstående fordran på leverantören uppgår till 17,0 Mkr.



Förvärv av dotterbolag

I syfte att stärka Byggmax erbjudande inom e-handel förvärvades den 4 januari 2016 Skånska Byggvaror Group AB (org nr 556987-6849). Skånska Byggvaror är en snabbväxande e-handelsaktör med verksamhet i Sverige, Norge och Danmark. Förväret avser 100 % av aktierna i Skånska Byggvaror Group AB och har påverkat koncernens balansräkning samt likvida medel enligt nedan. En tilläggsköpeskilling redovisas om 110,0 Mkr, om utfall EBITDA överstiger 67 Mkr 2016, med maximal utdelning om EBITDA blir 79 Mkr eller högre. Tilläggsköpeskillingen för förväret är värderad till verkligt värde det vill säga fullt utfall och diskonterad utifrån framtida utbetalningstidpunkter. Per 2016-03-31 uppgår den diskonterade tilläggsköpeskillingen till 103,9 Mkr.

Skånska Byggvaror Group AB har sedan förvärvsdatumet bidragit med 397,9 Mkr i omsättning och 21,4 Mkr i rörelseresultat. Goodwill har uppkommit vid förväret och utgörs av synergieffekter. I samband med förväret identifierades immateriella tillgångar i form av kundrelationer och varumärke. Vid denna justering har även effekten av uppskjuten skatt tagits i beaktande. Byggmax gör avskrivning på dessa tillgångar och det årliga avskrivningsbeloppet beräknas uppgå till -39,6 Mkr för avskrivningar och 8,7 Mkr för uppskjuten skatt. Förvärvsanalysen är föremål för slutlig justering senast ett år efter förvärvstidpunkten.

KASSAFLÖDE OCH FINANSIELL STÄLLNING FORTS.

Preliminär förvärsanalys Skånska Byggvaror	Verkligt värde, Mkr
Kundrelation	117,8
Varumärke	191,2
Immateriella tillgångar	0,0
Materiella tillgångar	22,8
Uppskjutna skattefordringar	0,0
Andra långfristiga fordringar	0,0
Varulager	58,9
Kundfordringar och övriga fordringar	28,2
Likvida medel	39,0
Uppskjuten skatt	-1,0
Långfristiga skulder	-172,5
Leverantörsskulder och övriga skulder	-127,5
Förvärvade nettotillgångar	156,9
Goodwill	687,7
Total köpeskillning	844,6
Ej utbetald del av köpeskillingen	-101,9
Likvida medel i förvärvat bolag	-39,0
Förändring av koncernens likvida medel vid förvärvet	-703,7

Butiksetableringar

Under perioden januari till juni 2016 öppnades tolv nya butiker; fem Byggmaxbutiker i Sverige, två Byggmaxbutiker i Norge och fem Skånska Byggvarorbutiker i Sverige.

Följande Byggmaxbutiker är offentliggjorda och öppnar under 2016; Eurostop Arlandastad och Köping i Sverige.

Medarbetare

Antal anställda (omräknat till heltidstjänster) uppgick till 1 114 (790) personer vid utgången av perioden. Ökningen i antalet anställda förklaras med 217 anställda i de förvärvade bolagen.

Moderbolaget

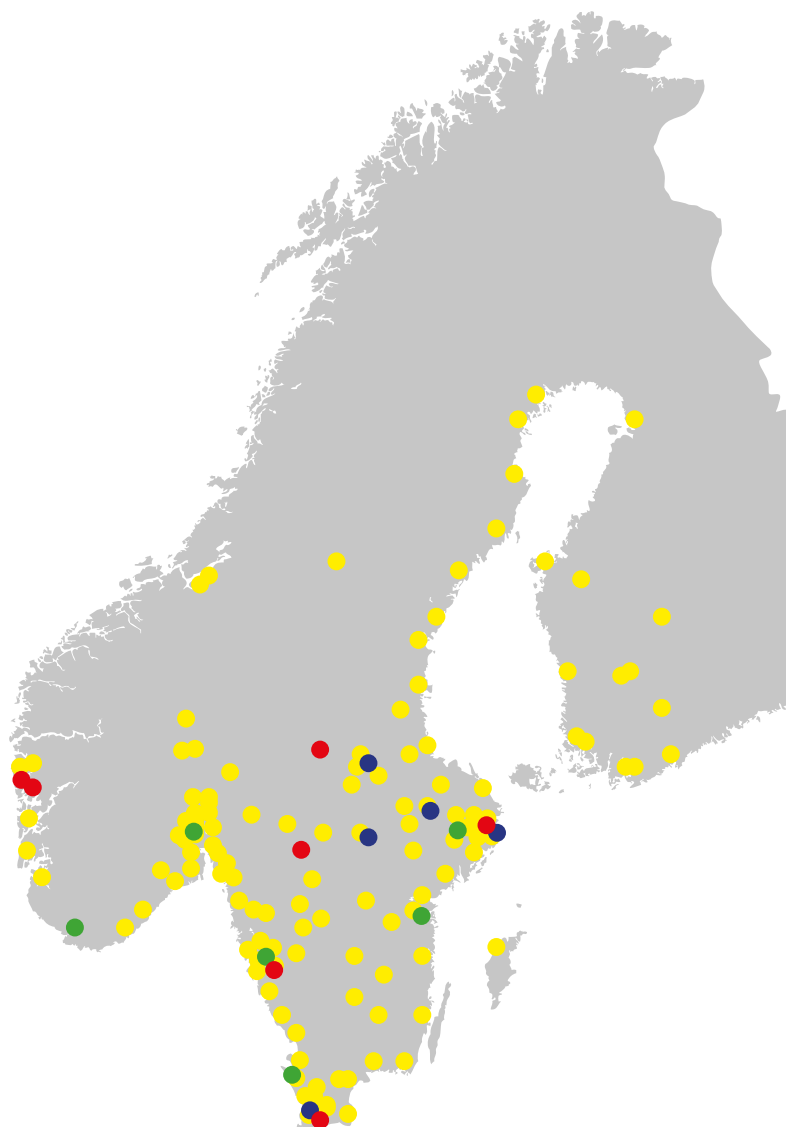
Moderbolaget utgör ett holdingbolag. Moderbolagets omsättning under andra kvartalet uppgick till 0,1 (0,1) Mkr och till 0,3 (0,3) Mkr för de första sex månaderna. Resultatet efter finansiella poster uppgick till -5,9 (-4,3) Mkr för det andra kvartalet och till -12,0 (-6,9) Mkr för de första sex månaderna.

Händelser efter rapportperiodens slut

Inga väsentliga händelser har inträffat efter rapportperiodens slut.

MARKNAD – POTENTIAL FÖR FORTSATT ORGANISK TILLVÄXT

Byggmaxgruppen bedriver verksamhet på den svenska, norska, finska och danska gör-det-självmarknaden. Den europeiska gör-det-självmarknaden omsätter totalt cirka 112,8 miljarder euro (estimerad gör-det-självmarknadsstorlek 2013) enligt Mintel och väntas växa med omkring två procent per år de närmaste fem åren att jämföra med en genomsnittlig årlig tillväxt 2009-2013 på 2,2 procent. Motsvarande siffror för samma period för Sverige, Norge, Finland och Danmark visar en genomsnittlig årlig tillväxt som överträffar många andra europeiska länder sedan 2009, med Sverige i topp på 7,6%. Sverige, Norge, Finland och Danmark tillsammans står för närmare 6% av den europeiska marknaden, där Norge har näst högst gör-det-självförsäljning per capita i Europa.



●	Byggmax butiker	119
●	Nya Byggmax butiker	7
●	Skånska Byggvaror/Grønt fokus butiker	6
●	Nya Skånska Byggvaror/Grønt fokus butiker	5

BYGGMAXKONCERNEN

Om Byggmax

Affärsidé

Byggmax affärsidé är att sälja byggmaterial av hög kvalitet till lägsta möjliga pris.

Affärsmodell och framgångsfaktorer

Byggmax erbjuder prisvärda kvalitetsprodukter för de vanligaste underhålls- och hemmaföremålsprojekten. Sedan starten 1993 har verksamheten präglats av det så kallade Byggmaxkonceptet som har varit avgörande för bolagets utveckling. Konceptet bygger på det fokuserade produktsortimentet, en resurseffektiv organisation, en stark företagskultur och effektiv prissättningsstrategi samt butikernas karaktäristiska utformning och design.

Mål

Byggmax har fastställt långsiktiga finansiella mål för koncernen¹:

- Nettoomsättning ska öka med 15 procent per år över tid inklusive förvärv.
- EBITDA marginalen ska vara minst 9 procent per år.
- Dela ut minst 50% av nettovinsten.

Strategi

För att nå de finansiella målen har Byggmax definierat en strategi som i korthet är inriktad på att expandera butiksnätverket på befintliga marknader, förbättra den operativa driften samt kontinuerligt arbeta med affärsutveckling.

För att nå sina finansiella mål har Byggmax definierat följande strategier:

- Expandera butiksnätverket för Byggmax och Skånska Byggvaror
- Expandera sortimentet som säljs via hemsidan för samtliga format
- Bygga samtliga varumärken i gruppen
- Fortsätta att driva effektivitet inom den egna organisationen
- Förbättra inköp av varor och tjänster
- Utveckla erbjudandet, så som vi t.ex. gjort genom att erbjuda byggtjänster till fast pris

Byggmax organisation

Byggmax har en resurseffektiv organisation där de flesta affärsaktiviteterna hanteras centralt. Förutom försäljningsorganisationen, som är baserad på Byggmax butiker, hanteras de flesta affärsprocesser, däribland Byggmax webbförsäljning på huvudkontoret i Solna funktionsmässigt tvärs över alla butiker. Utöver kontoret i Solna, har Skånska Byggvaror ett kontor i Helsingborg.

Risker och osäkerhetsfaktorer

Det finns ett flertal faktorer som kan påverka Byggmax resultat och verksamhet. De flesta risker och osäkerhetsfaktorer hanteras genom interna rutiner, medan vissa i högre utsträckning styrs av yttre faktorer. För en närmare beskrivning av koncernens risker och hanteringen av dessa hänvisas till senaste årsredovisningen. Utöver de risker som beskrivs i årsredovisningen bedöms inte några väsentliga risker ha tillkommit.

Säsongsvariationer

Byggmax verksamhet påverkas av att kraftiga säsongsvariationer styr konsumenternas efterfrågan på basbyggvaror. Till följd av vådrets effekt på efterfrågan är Byggmax omsättning och kassaflöde i regel högre under andra och tredje kvartalet, när ungefär två tredjedelar av Byggmax försäljning genereras, och brukar sedan gå ned under fjärde och första kvartalet. Även om säsongsvariationerna inte brukar påverka Byggmax resultat och kassaflöde från år till år kan resultatet och kassaflödet påverkas under år med ovanligt hårda eller milda väderförhållanden eller med mycket eller lite nederbörd. Byggmax strävar efter att utjämna säsongseffekterna genom att lansera nya produkter som inte är lika känsliga för säsongsvariationer.

Om Buildor.se

Sedan oktober 2015 är Buildor.se en del av Byggmaxfamiljen. Buildor.se lanserades 2013 med målet att göra det enklare och trevligare att handla byggvaror. Buildor erbjuder ett brett sortiment av varierade produktkategorier till marknadens mest konkurrenskraftiga priser inom byggvaror och inredning på nätet. Personlig och snabb kundservice är lika viktigt som att medarbetarna är väl insatta i produkternas funktion och tillbehör för att kunna hjälpa kunderna på bästa sätt. Minst lika viktigt som att ha frakter i raketfart, vilket Buildor är kända för.

Om Skånska Byggvaror

Sedan januari 2016 är Skånska Byggvaror en del av Byggmaxfamiljen. Skånska Byggvaror grundades 1965 och är en expansiv och lönsam onlinebaserad nordisk distanshandlare på gör-det-själv-marknaden för förädlade byggvaruprodukter.

Skånska Byggvaror erbjuder ett noga utvalt och prisvärt sortiment till hemmaföremål, huvudsakligen genom sin webbplats. Affärsmodellen kännetecknas av en hög andel produkter under eget varumärke, kontroll över värdekedjan från produktutveckling till hemleverans samt hög servicenivå oavsett försäljningskanal. Skånska Byggvaror har elva butiker: nio i Sverige och två i Norge.

¹Tidigare finansiella mål var: • Växa organiskt med en ökning på mer än 15 procent per år i nettoomsättning genom expansion av butiksnätverket och ökad försäljning för jämförbara butiker. • Nå en rörelsemarginal i förhållande till nettoomsättningen som överstiger 11 procent.

Ägarförhållanden

Ägare	Antal aktier	Innehav (%)
Nordea Investment Funds	6 610 394	10,88
SEB Investment Management	5 981 538	9,85
Swedbank Robur fonder	4 783 641	7,88
Handelsbanken fonder	3 311 524	5,45
Threadneedle Asset Management Ltd.	3 091 033	5,09
JP Morgan Asset Management (UK) Ltd.	3 035 975	5,00
Schroder Investment Management North America, Inc.	2 400 000	3,95
Jarrton Management (Göran Peterson)	2 381 296	3,92
Carneige finder	2 143 935	3,53
T. Rowe Price International Ltd.	1 768 997	2,91
Summan av de tio största ägarna	35 508 333	58,46
Summa övriga ägare	25 228 712	41,54
Summa 2016-06-30	60 737 045	100,00

Värde drivande faktorer

Byggmax förmåga att skapa värde genom sin verksamhet påverkas på kort, respektive lång sikt av olika externa och interna faktorer. Ett urval av dessa listas nedan.

Kortsiktiga faktorer

- Utveckling av inköpspriser – Inköpspriserna påverkar Byggmax marginal. Historiskt har marknaden på sikt slussat vidare justeringar i inköpspriser till kunden.
- Konkurrenters prissättning – Byggmax prissätter utifrån hur konkurrenterna prissätter med målsättningen att vara billigast. Hur konkurrenterna prissätter påverkar därför marginalen.
- Kortsiktig utveckling av gör-det-självmarknaden – Byggmax verkar på gör-det-självmarknaden, och hur den utvecklas påverkar således bolaget.
- Väder – Byggmax säljer mycket varor för utomhusbruk varför försäljningen påverkas av väderförhållandena. Säsongsvariationerna är tydliga då bolaget har betydligt högre omsättning under vår, sommar och tidig höst.
- Tillgänglighet på attraktiva butikslägen – Att etablera nya butiker är en viktig del av Byggmax strategi både på kort och lång sikt, och tillgängligheten på nya butikslägen är därför viktig.

Långsiktiga faktorer

- Förmågan att behålla den starka företagskulturen – Byggmax kultur är en viktig förklaring till bolagets framgång, och att behålla den är en nyckelfaktor.
- Förmågan att verkställa bolagets strategi och affärsidé – Att behålla stringens i sortiment och prissättning samt fortsätta att trimma organisationen genom ständiga förbättringar

Styrelsen och VD intygar att halvårsrapporten ger en rättvisande översikt av moderbolagets och koncernens verksamhet, ställning och resultat samt beskriver väsentliga risker och osäkerhetsfaktorer som moderbolaget och de företag som ingår i koncernen står inför.

Stockholm den 15 juli 2016

Anders Moberg
Styrelseordförande

Daniel Mühlbach
Styrelseledamot

Hannele Kemppainen
Styrelseledamot

Karin Hygrelle Jonsson
Styrelseledamot

Lottie Svedenstedt
Styrelseledamot

Mikael Norman
Styrelseledamot

Ullrika Eliasson
Styrelseledamot

Magnus Agervald
Verkställande direktör

gar är några av nycklarna till framgång.

- Förmågan att förnya koncept och strategier när så behövs – Byggmax koncept har varit snarlikt allt sedan starten 1993. Men konceptet har utvecklats över tid, nya idéer har testats och införlivats eller förkastats.
- Långsiktig utveckling av gör-det-självmarknaden – Byggmax verkar på gör-det-självmarknaden, och hur den utvecklas på lång sikt är viktigt.
- Utveckling av lågprissegmentets attraktivitet inom gör-det-självmarknaden – Byggmax strategi är att bli den största aktören inom lågprissegmentet i Norden. Hur det segmentet utvecklas på lång sikt är därför viktigt.
- Konkurrenters strategier och verkställande av dessa – Byggmax verkar på en konkurrensutsatt marknad, och hur konkurrenterna agerar påverkar bolaget.
- E-handels utveckling inom byggvaror – E-handeln är en betydande del av Byggmax försäljning och ett område i vilket Byggmaxgruppen satsar.
- Utveckling på efterfrågan inom uterum – Uterum är en viktig produktgrupp för Skånska Byggvaror, ett av bolagen i Byggmaxgruppen.

Redovisningsprinciper

Byggmax Group AB (publ) tillämpar International Financial Reporting Standards (IFRS) så som de antagits av EU. Denna delårsrapport har upprättats i enlighet med IAS 34 Delårsrapportering, Årsredovisningslagen och RFR 1 Kompletterande redovisningsregler för koncerner.

Moderbolagets redovisning är upprättad enligt Årsredovisningslagen och RFR 2 Redovisning för juridiska personer. Samma redovisningsprinciper som för koncernen tillämpas utom i de fall som anges under avsnittet Moderbolagets redovisningsprinciper i årsredovisningen för 2015, not 2.16.

För en utförligare beskrivning av de redovisningsprinciper som tillämpas för koncernen och moderbolaget i denna delårsrapport, se årsredovisningen för räkenskapsåret 2015, not 1-4.

Delårsinformationen på sidorna 1-15 utgör en integrerad del av denna finansiella rapport.

Samtliga siffror ovan och nedan inom parentes avser motsvarande period eller tidpunkt föregående år.

Stockholm den 15 juli 2016

Magnus Agervald
Verkställande direktör

Denna rapport har ej granskats av bolagets revisorer.

Kalendarium

Delårsrapport

– tredje kvartalet 2016 19 oktober 2016.

Koncernens rapport över totalresultat i sammandrag

Belopp i miljoner kronor (Mkr)	april - juni		jan - juni		12 månader	jan - dec	
	not	2016	2015	2016	2015	juli 2015 - juni 2016	2015
Rörelsens intäkter							
Nettoomsättning		1 738,7	1 294,6	2 476,6	1 864,6	4 743,2	4 131,1
Övriga rörelseintäkter		3,5	4,0	5,3	4,9	10,4	10,0
Summa rörelsens intäkter	1	1 742,3	1 298,6	2 481,9	1 869,5	4 753,6	4 141,1
Rörelsens kostnader							
Handelsvaror		-1 218,6	-915,2	-1 726,3	-1 301,5	-3 293,1	-2 868,3
Övriga externa kostnader och rörelsekostnader		-185,4	-129,0	-333,3	-232,7	-571,7	-471,2
Personalkostnader		-144,4	-103,0	-252,8	-180,8	-457,8	-385,8
Av- och nedskrivningar av materiella och immateriella anläggningstillgångar		-34,6	-20,6	-68,2	-39,7	-112,6	-84,1
Summa rörelsens kostnader		-1 583,1	-1 167,8	-2 380,5	-1 754,8	-4 435,2	-3 809,4
Rörelseresultat		159,2	130,8	101,4	114,7	318,4	331,7
Resultat från finansiella poster		-10,3	-3,7	-27,1	-9,6	-15,1	2,4
Resultat före skatt		148,9	127,1	74,3	105,1	303,3	334,1
Inkomstskatt		-35,0	-29,7	-18,7	-24,6	-68,4	-74,3
Periodens resultat		113,9	97,4	55,7	80,5	234,9	259,8
Övrigt totalresultat för perioden							
Poster som inte ska återföras i resultaträkningen		0,0	0,0	0,0	0,0	0,0	0,0
		0,0	0,0	0,0	0,0	0,0	0,0
Poster som senare kan återföras i resultaträkningen							
Omräkningsdifferenser		3,8	-4,0	7,0	-3,3	-0,9	-11,1
Övrigt totalresultat för perioden		3,8	-4,0	7,0	-3,3	-0,9	-11,1
Totalresultat för perioden		117,7	93,4	62,6	77,3	234,1	248,7
Resultat per aktie före utspädning, kr		1,9	1,6	0,9	1,3	3,9	4,3
Resultat per aktie efter utspädning, kr		1,8	1,6	0,9	1,3	3,8	4,2
Genomsnittligt antal aktier i tusental		60 737	60 737	60 737	60 737	60 737	60 737
Antal utestående aktier i tusental vid periodens utgång		60 737	60 737	60 737	60 737	60 737	60 737

Koncernens rapport över finansiell ställning i sammandrag

Belopp i miljoner kronor (Mkr)	not	30 juni 2016	30 juni 2015	31 december 2015
TILLGÅNGAR				
Anläggningstillgångar				
Immateriella tillgångar		2 287,4	1 087,0	1 215,7
Materiella anläggningstillgångar		374,0	324,4	286,6
Finansiella anläggningstillgångar		22,7	23,1	25,0
Summa anläggningstillgångar		2 684,1	1 434,5	1 527,2
Omsättningstillgångar				
Varulager		931,1	720,5	666,1
Derivatinstrument		0,0	0,0	0,0
Kortfristiga fordringar		191,6	78,2	109,3
Likvida medel		155,0	55,1	31,7
Summa omsättningstillgångar		1 277,6	853,8	807,1
SUMMA TILLGÅNGAR		3 961,8	2 288,3	2 334,4

Belopp i miljoner kronor (Mkr)	not	30 juni 2016	30 juni 2015	31 december 2015
EGET KAPITAL OCH SKULDER				
Eget kapital		1 074,9	971,4	1 142,0
SKULDER				
Upplåning från kreditinstitut		800,2	0,5	0,1
Uppskjutna skatteskulder		188,1	94,8	105,8
Långfristiga skulder		46,2	0,0	42,9
Långfristiga skulder		1 034,6	95,3	148,7
Upplåning från kreditinstitut		201,3	189,0	350,9
Leverantörsskulder		1 222,0	860,4	520,3
Aktuella skatteskulder		12,8	3,4	18,4
Derivatinstrument		3,8	0,7	0,1
Övriga skulder		224,3	52,3	34,4
Upplupna kostnader och förutbetalda intäkter		188,2	115,8	119,6
Kortfristiga skulder		1 852,3	1 221,6	1 043,7
SUMMA EGET KAPITAL OCH SKULDER		3 961,8	2 288,3	2 334,4
Ställda säkerheter - Aktier i dotterbolag		0,0	1 234,6	0,0
Ställda säkerheter - Företagsinteckningar		0,0	120,0	0,0
Ställda säkerheter - Spärrade bankmedel		7,8	7,9	7,7
Eventualförpliktelser		Inga	Inga	Inga

Koncernens rapport över förändringar i eget kapital

Belopp i miljoner kronor (Mkr)	not	30 juni 2016	30 juni 2015	31 december 2015
Ingående balans vid periodens början		1 142,3	1 047,6	1 047,6
TOTALRESULTAT				
Omräkningsdifferens		7,0	-3,3	-11,0
Periodens resultat		55,7	80,5	259,8
Summa totalresultat		62,6	77,3	248,8
TRANSAKTIONER MED AKTIEÄGARE				
Utdelning till aktieägare		-130,0	-157,9	-157,9
Emission av teckningsoptioner		0,0	4,4	3,6
Summa transaktioner med aktieägare		-130,0	-153,5	-154,0
Eget kapital vid periodens slut		1 074,9	971,4	1 142,0

Koncernens rapport över kassaflöden

Belopp i miljoner kronor (Mkr)	april - juni		jan - juni		12 månader	jan - dec	
	not	2016	2015	2016	2015	juli 2015 - juni 2016	2015
Kassaflöde från den löpande verksamheten							
Rörelseresultat		159,2	130,8	101,4	114,3	290,0	331,7
Ej kassaflödespåverkande poster							
- Avskrivningar på materiella och immateriella anläggningstillgångar		34,6	20,6	69,1	39,7	100,7	85,4
- Övriga ej kassaflödespåverkande poster		1,8	-4,3	5,5	-3,1	-4,0	-6,5
Erhållen ränta		6,2	1,0	7,5	3,3	7,6	8,7
Erlagd ränta		-15,2	-7,5	-30,8	-10,9	-28,9	-16,7
Betald skatt		-19,3	-25,3	-36,0	-27,1	-66,3	-51,5
Kassaflöde från den löpande verksamheten före förändring av rörelsekapital							
		167,3	115,3	116,7	116,2	299,1	351,1
Förändringar i rörelsekapital							
Ökning/minskning varulager och pågående arbete		-89,3	-16,2	-202,1	-106,4	-81,6	-59,0
Ökning/minskning övriga kortfristiga fordringar		-56,2	5,4	-55,8	20,6	11,1	25,9
Ökning/minskning övriga kortfristiga skulder		673,5	377,3	753,3	541,1	89,9	174,0
Kassaflöde från den löpande verksamheten							
		695,4	481,7	612,1	571,5	318,5	491,9
Kassaflöde från investeringsverksamheten							
Investeringar i immateriella tillgångar		-6,7	-7,6	-12,7	-11,3	-25,2	-22,8
Investeringar i materiella anläggningstillgångar		-50,8	-41,8	-105,2	-89,9	-147,6	-141,4
Försäljning av materiella anläggningstillgångar		0,0	0,0	0,0	0,0	0,0	0,0
Placering i övriga finansiella anläggningstillgångar		0,0	0,0	-0,1	0,5	0,2	0,7
Investering i dotterbolag		0,0	0,0	-703,7	0,0	-775,8	-72,1
Avyttring av dotterbolag		0,0	0,0	0,0	0,0	31,8	31,8
Kassaflöde från investeringsverksamheten							
		-57,5	-49,3	-821,7	-100,7	-916,5	-203,7
Kassaflöde från finansieringsverksamheten							
Förändring av checkräkningskredit		-400,8	-259,6	-164,0	-290,9	139,8	-128,3
Emission av teckningsoptioner	2	0,0	4,4	0,0	4,4	3,9	3,9
Utdelning till moderföretagets aktieägare		-130,0	-157,9	-130,0	-157,9	-157,9	-157,9
Upptagna lån		0,0	0,0	800,0	0,0	800,0	0,0
Amortering av lån		-0,5	-1,3	-173,2	-1,7	-176,3	-4,4
Kassaflöde från finansieringsverksamheten							
		-531,3	-414,3	332,8	-446,1	609,4	-286,8
Periodens kassaflöde							
		106,6	18,1	123,2	24,7	11,4	1,4
Likvida medel vid periodens början ¹							
		40,5	29,1	23,9	22,5	29,1	22,5
Likvida medel vid periodens slut ¹							
		147,2	47,2	147,2	47,2	40,5	23,9

¹ Notera att likvida medel i kassaflödet är justerat för spärrade bankmedel 7,8 Mkr

Resultaträkning moderbolaget

Belopp i miljoner kronor (Mkr)	not	april - juni		jan - juni		12 månader jan - dec	
		2016	2015	2016	2015	juli 2015- juni 2016	2015
Rörelsens intäkter		0,1	0,1	0,2	0,1	0,3	0,3
Summa rörelsens intäkter		0,1	0,1	0,2	0,1	0,3	0,3
Rörelsens kostnader							
Övriga externa kostnader		-1,8	-2,2	-3,5	-3,3	-16,3	-15,8
Personalkostnader		-0,1	-0,1	-0,2	-0,1	-0,9	-0,8
Summa rörelsens kostnader		-2,0	-2,2	-3,7	-3,4	-17,2	-16,6
Rörelseresultat		-1,9	-2,2	-3,6	-3,2	-16,9	-16,3
Resultat från finansiella poster		-4,0	-2,1	-8,5	-3,7	143,8	146,6
Resultat före skatt		-5,9	-4,3	-12,0	-6,9	126,9	130,4
Skatt på resultat		1,3	0,9	2,6	1,5	0,8	0,0
Periodens resultat		-4,6	-3,3	-9,4	-5,4	127,7	130,4

Ingen rapport över övrigt totalresultat redovisas då bolaget inte har några transaktioner i det övriga totalresultatet. Periodens totalresultat överensstämmer därmed med periodens resultat.

Balansräkning moderbolaget

Belopp i miljoner kronor (Mkr)	not	30 juni 2016	30 juni 2015	31 december 2015
TILLGÅNGAR				
Anläggningstillgångar				
Finansiella anläggningstillgångar		1 711,9	712,1	861,0
Summa anläggningstillgångar		1 711,9	712,1	861,0
Omsättningstillgångar				
Summa omsättningstillgångar		5,9	173,1	154,2
SUMMA TILLGÅNGAR		1 717,8	885,1	1 015,3

Belopp i miljoner kronor (Mkr)	not	30 juni 2016	30 juni 2015	31 december 2015
EGET KAPITAL OCH SKULDER				
Eget kapital				
Eget kapital		91,3	94,9	230,6
Långfristiga skulder				
Långfristiga skulder		845,1	0,0	42,9
Kortfristiga skulder				
Kortfristiga skulder		781,5	790,3	741,7
SUMMA EGET KAPITAL OCH SKULDER		1 717,8	885,1	1 015,3
Ställda säkerheter				
Ställda säkerheter		Inga	358,0	Inga
Ansvarsförbindelser				
Ansvarsförbindelser		Inga	Inga	Inga

Noter till delårsrapporten

Not 1 Segment

April-juni 2016

INTÄKTER, MSEK	Byggmax	Skånska Byggvaror	Övrigt	Total
Totala intäkter per segment	1 413,2	297,6	273,5	1 984,3
Intäkter från koncernkunder per segment	0,1	1,4	240,6	242,1
Intäkter från externa kunder	1 413,1	296,2	32,9	1 742,3
Resultat före avskrivningar (EBITDA)	146,5	45,8	1,5	193,8
Marginal resultat före avskrivningar	10,4%	15,4%	4,6%	11,1%
Avskrivningar				-34,6
Finansiella intäkter				7,9
Finansiella kostnader				-18,2
Resultat före skatt				148,9

Januari-juni 2016

INTÄKTER, MSEK	Byggmax	Skånska Byggvaror	Övrigt	Total
Totala intäkter per segment	2 028,4	399,3	458,5	2 886,2
Intäkter från koncernkunder per segment	0,1	1,4	402,8	404,3
Intäkter från externa kunder	2 028,3	397,9	55,7	2 481,9
Resultat före avskrivningar (EBITDA)	139,1	27,2	3,3	169,6
Marginal resultat före avskrivningar	6,9%	6,8%	6,0%	6,8%
Avskrivningar				-68,2
Finansiella intäkter				9,5
Finansiella kostnader				-36,6
Resultat före skatt				74,3

TILLGÅNGAR PER SEGMENT:	Byggmax	Skånska Byggvaror	Övrigt	Total
Totala tillgångar per segment	2 444,5	228,7	1 288,5	3 961,8

SKULDER PER SEGMENT:	Byggmax	Skånska Byggvaror	Övrigt	Total
Totala skulder per segment	2 444,5	228,7	1 288,5	3 961,8

Not 2 Upplysningar om närståendetransaktioner

Inga transaktioner har ägt rum mellan Byggmax och närstående som väsentligen påverkat företagets ställning och resultat.

Årsstämman 2013 respektive 2015 fattade beslut om att införa optionsprogram för ledande befattningshavare och andra nyckelpersoner inom Byggmax. Priset på teckningsoptionerna motsvarade marknadsvärdet och värderingen gjordes av en oberoende part. Varje teckningsoption kommer att ge rätt att teckna en aktie i bolaget till en lösenkurs enligt tabellen nedan. Deltagarna i teckningsoptionsprogrammet har ingått ett hembudsavtal. Optionsprogrammet för 2013 löper ut 2017-11-30 och inlösen är möjlig från och med 2017-05-30. Optionsprogrammet för 2015 löper ut 2018-11-30 och inlösen är möjlig från och med 2018-05-30.

	2013	2015
Totalt antal	562 000	1 116 000
Pris	2,24	3,98
Lösenkurs	42,8	66,4
Löptid	4,5	3,5
Antal deltagare	13	21

Not 3 Resultat per kvartal

	Kv 1	Kv 2	Kv 3	Kv 4	Kv 1	Kv 2	Kv 3	Kv 4	Kv 1	Kv 2
	2014	2014	2014	2014	2015	2015	2015	2015	2016	2016
Nettoomsättning, Mkr	487,0	1 136,7	1 228,1	695,4	570,0	1 294,6	1 427,3	839,3	737,9	1 738,7
Bruttomarginal, procent	34,1	28,9	31,1	32,5	32,2	29,3	30,0	32,4	31,2	29,9
Rörelseresultat före avskrivningar av materiella och immateriella tillgångar, exklusive förvärvskostnader (EBITDA), Mkr	4,1	112,4	193,1	56,8	3,0	151,7	203,4	67,3	-24,0	194,0
Rörelseresultat före avskrivningar av materiella och immateriella tillgångar, (EBITDA), Mkr	4,1	112,4	193,1	56,8	3,0	151,4	203,4	58,0	-24,2	193,8
EBITDA marginal, procent	0,8	9,9	15,7	8,2	0,5	11,7	14,2	6,9	-3,3	11,1
Rörelseresultat EBIT, Mkr	-11,3	95,1	175,0	37,9	-16,1	130,8	181,6	35,5	-57,8	159,2
Rörelsemarginal, procent	-2,3	8,4	14,3	5,4	-2,8	10,1	12,7	4,2	-7,8	9,2
Rörelsekapital, Mkr	184,3	-129,4	72,9	217,8	136,1	-233,2	-246,4	82,8	23,8	-524,5
Räntabilitet på eget kapital, procent	-1,4	7,7	13,6	3,0	-1,6	9,7	14,6	2,3	-5,2	10,5
Kassaflöde från den löpande verksamheten per aktie, kr	0,8	6,6	-0,9	-1,4	1,5	7,9	3,2	-4,6	-1,4	11,4
Eget kapital per aktie, kr	15,8	14,6	16,8	17,2	17,0	16,0	18,4	18,8	17,9	17,7
Resultat efter skatt per aktie	-0,2	1,2	2,1	0,5	-0,3	1,6	2,5	0,4	-1,0	1,9
Aktiekurs vid periodens slut	49,3	56,3	46,6	52,0	60,3	56,0	76,0	87,0	74,5	64,3
Antal butiker	107	110	112	112	113	117	118	119	131	137

Not 4 Förvärv

Den 1 november 2015 förvärvade Byggmax koncernen Buildor AB, samt den 4 januari 2016 förvärvade Byggmax koncernen Skånska Byggvaror. I bokslutskommunikationen för 2015 har Byggmax AB upprättat finansiell proformainformation för Q1-Q4 2015, där det framgår hur utfallet skulle varit om samgåendet mellan Byggmax, Buildor och Skånska Byggvaror gjorts per 1 januari 2015. Den finansiella proformainformationen som återfinns har hämtats från den finansiella informationen i Byggmax bokslutskommunikationen för året som slutade den 31 december 2015 och från Buildor, samt Skånska Byggvarors årsräkenskaper för året som slutade den 31 december 2015, och återges för att illustrera den finansiella påverkan av den föreslagna sammanslagningen av bolagen och deras verksamheter. Den finansiella informationen per 2015-12-31 har varit föremål för granskning av bolagets revisorer. Den finansiella proformainformationen har upprättats på basis av International Financial Reporting Standards (IFRS) såsom kostnader för börsnoteringen om 10,1 Mkr har exkluderats. Förvärvskostnaderna i Byggmax har exkluderats med 0,3 Mkr i andra kvartalet och 9,3 Mkr i fjärde kvartalet. Börsnoteringskostnaderna i Skånska Byggvaror har exkluderats med 3,0 Mkr i tredje kvartalet och 7,1 Mkr i fjärde kvartalet.

Proforma resultat Byggmax Group inklusive Skånska Byggvaror och Buildor

Belopp i miljoner kronor (Mkr)	Kv 1	Kv 2	Kv 3	Kv 4	Helår
	2015	2015	2015	2015	2015
Rörelsens intäkter					
Nettoomsättning	666,0	1 584,0	1 672,7	975,4	4 898,0
Övriga rörelseintäkter	0,9	4,0	2,5	2,7	10,1
Summa rörelsens intäkter	666,9	1 588,0	1 675,2	978,0	4 908,1
Rörelsens kostnader					
Handelsvaror	-450,8	-1 105,3	-1 166,6	-659,4	-3 382,1
Övriga externa kostnader och rörelsekostnader	-136,1	-162,0	-153,0	-125,9	-577,0
Personalkostnader	-97,3	-128,0	-124,3	-124,1	-473,6
Av- och nedskrivningar av materiella och immateriella anläggningstillgångar	-22,0	-23,5	-24,8	-25,1	-95,3
Summa rörelsens kostnader	-706,1	-1 418,7	-1 468,7	-934,5	-4 528,0
Rörelseresultat exklusive förvärvskostnader	-39,1	169,3	206,5	43,5	380,1
Förvärvskostnader	0,0	-0,3	-3,0	-16,4	-19,7
Rörelseresultat inklusive förvärvskostnader	-39,1	169,0	203,5	27,1	360,4

Not 5 Verkligt värde upplysning avseende finansiella instrument

Verkligt värde på finansiella tillgångar och skulder uppskattas vara lika med dess bokförda värde. Samtliga externa lån löper med tre månaders ränta och det redovisade värdet bedöms i det närmaste motsvara verkligt värde.

Not 6 Finansiella instrument

Byggmax innehar endast derivatinstrument värderade till verkligt värde i sina finansiella rapporter. Dessa redovisas till verkligt värde via resultaträkningen. Värderingen av derivatinstrumenten baseras på andra observerbara data för tillgången eller skulden, det vill säga nivå 2. Inga omklassificeringar har gjorts mellan de olika nivåerna under perioden.

Nyckeltal

Byggmax har gått igenom terminologin för alternativa nyckeltal på grund av Europeiska värdepappers- och marknadsmyndighetens (ESMA) nya riktlinjer. Inga ändringar i nyckeltalen har ansetts behövas. Byggmax koncernen använder sig av de alternativa nyckeltalen EBITDA, rörelsekapital, räntabilitet på eget kapital och nettolåneskuld. Koncernen anser att nyckeltalen är användbara för användarna av de finansiella rapporten som ett komplement för att bedöma möjlighet till utdelning, att genomföra strategiska investeringar, utvärdera lönsamheten samt att bedöma koncernens möjligheter att leva upp till finansiella åtaganden. Byggmax visar alternativa nyckeltal för att beskriva verksamhetens underliggande lönsamhet och för att förbättra jämförbarheten mellan rapporteringsperioder och branscher. Koncernens definitioner är oförändrade mot tidigare perioder. Beräkning av alternativa nyckeltal återfinns på www.byggmax.se under finansiell statistik.

Finansiella nyckeltal

Nyckeltal	Definition
Nettoomsättning jämförbara butiker	Nettoomsättning för jämförbara butiker är ett viktigt branschspecifikt mått som visar hur mycket försäljningen ökar organiskt. Måttet är bra redskap för investerare som vill jämföra omsättningsökningen för olika företag inom branschen. Koncernen definierar det som omsättning för de butiker som är jämförbara.
EBITDA	EBITDA är ett mått som koncernen betraktar som relevant för en investerare som vill förstå resultatgenereringen före investeringar i anläggningstillgångar. Koncernen definierar earnings before interest, tax, depreciation and amortization (EBITDA) som rörelseresultat från kvarvarande verksamheter exklusive av- och nedskrivningar avseende materiella och immateriella tillgångar.
EBITDA marginal	EBITDA dividerat med nettoomsättningen.
Rörelsemarginal:	Rörelseresultat dividerat med nettoomsättning
Resultat per aktie:	Resultat efter skatt dividerat med genomsnittligt antal utestående aktier vid periodens utgång
Kassaflöde från den löpande verksamheten per aktie:	Kassaflödet från den löpande verksamheten dividerat med antalet utestående aktier per balansdagen
Räntabilitet på eget kapital:	Räntabilitet på eget kapital är ett mått som koncernen betraktar som viktigt för en investerare som vill kunna jämföra sin investering med alternativa investeringar. Koncernen definierar räntabilitet på eget kapital som resultat efter skatt dividerat med genomsnittligt eget kapital.
Rörelsekapital:	Rörelsekapital är ett mått som koncernen betraktar som relevant för kreditgivare och investerare som vill jämföra hur mycket kapital koncernen behöver för att finansiera den löpande verksamheten. Koncernen definierar rörelsekapital som, delar av tillgångsidan (varulager, kortfristiga fordringar) minus delar av skuldsidan (leverantörsskulder, aktuella skatteskulder, övriga skulder, upplupna kostnader och förutbetalda intäkter).
Nettoskuld	Nettoskuld är ett mått som koncernen betraktar som relevant för kreditgivare som vill se hur stor koncernens totala skuldsituation. Koncernen definierar nettoskuld som räntebärande skulder subtraherat med likvida medel.
Soliditet:	Soliditet är ett mått som koncernen betraktar som viktigt för kreditgivare som vill kunna förstå företagets långsiktiga betalningsförmåga. Koncernen definierar soliditet som eget kapital dividerat med totala tillgångar.

Branschspecifika nyckeltal

Nyckeltal

Bruttomarginal:

Jämförbara butiker:

Definition

Nettoomsättning minus handelsvaror, dividerat med nettoomsättning

En jämförbar enhet anses jämförbar från och med två årsskiften efter det att webbutiken eller den fysiska butiken öppnats. Butiker som flyttas till nya lokaler på befintlig ort behandlas på motsvarande sätt.

Denna information är sådan information som Byggmax Group AB (publ) är skyldigt att offentliggöra enligt EU:s marknadsmissbruksförordning och lagen om värdepappersmarknaden. Informationen lämnades, genom ovanstående kontaktpersons försorg, för offentliggörande den 15 juli 2016 kl. 08:00.

Kontakter

För ytterligare information, vänligen kontakta någon av följande personer på telefon 08-514 930 60 eller direkt enligt nedan:

Magnus Agervald, VD

Telefon: 076-11 90 020

E-post: magnus.agervald@byggmax.se

Pernilla Valfridsson, CFO

Telefon: 076-11 90 040

E-post: pernilla.walfridsson@byggmax.se

Bakgrundsinformation om Byggmax samt pressbilder finns att tillgå på www.byggmax.com

Byggmax Group AB (publ)

Box 6063, 171 06 Solna

Besöksadress: Armégatan 40

Tel: 08-514 930 60, fax: 08-514 930 79

E-post: info@byggmax.se

Organisationsnummer: 556656-3531

Styrelsens säte: Solna