

Drillcon AB (publ)

Delårsrapport Januari – Juni, 2016

Stabilt resultat i en fortsatt tuff marknad

Orderingången under året började bra, men har under kvartal 2 varit något svagare. Trots detta har Drillcon en volymtillväxt på ca två procent jämfört med föregående år (med det tidigare dotterbolaget, finska SMOY eliminerat). Jag bedömer att den underliggande efterfrågan av våra tjänster har ökat, och vi arbetar med att växa på våra befintliga marknader samt söker aktivt möjligheter att ta nya kontrakt på nya marknader.

Patrik Rylander, vd

Efter eliminering av det avvecklade finska dotterbolaget (SMOY) har vi en positiv tillväxt och god lönsamhet. Nettoomsättningen för perioden januari till juni uppgick till 127 089 tkr jämfört med förra årets (125 083 tkr) för jämförbara enheter. Rörelseresultatet (EBITDA) för perioden blev 19 992 tkr att jämföras med 22 354 tkr för förra året då resultatet har justerats för det avvecklade bolaget SMOY. Drillcons resultat efter skatt var 7 971 tkr (7 285) samt resultat per aktie 0,18kr (0,16). Kassaflödet från den löpande verksamheten uppgick till 12 243 tkr (16 446).

I nedanstående tabeller ingår det finska dotterbolaget i jämförelsetalen för 2015.

Nyckeltal koncernen					
	apr-jun 2016	apr-jun 2015	jan-jun 2016	jan-jun 2015	Helår 2015
Nettoomsättning (tkr)	59 553	70 748	127 089	142 160	278 975
Rörelseresultat EBITDA (tkr)	8 688	10 587	19 992	19 171	24 969
Rörelsemarginal EBITDA	14,6 %	15,0 %	15,7 %	13,5 %	9,5 %
Resultat efter skatt (tkr)	3 287	2 993	7 971	4 118	-5 230
Likvida medel (tkr)	40 211	40 241	40 211	40 241	38,595
Soliditet	55 %	55 %	55 %	55 %	59 %

Not: I jämförelsetalen för 2015 ingår dotterbolaget Suomen Malmi Oy (Smoy) som upphörde i december 2015 enligt följande: Nettoomsättning 6 875 (apr-jun), 17 077 tkr (jan-juni), 34 749 tkr (helår) och Rörelseresultatpåverkan EBITDA -1 788 (apr-jun), -3 183 tkr (jan-jun), - 6 511 tkr (helår).

1(14)

Kort om läget från vd

Jag har nu gjort mina första tre månader som vd för Drillcon. Ett första steg är att bolagets *Vision & Mission* har tydliggjorts. Syftet är att öka vårt fokus på marknadens behov av tjänster samt att skapa ett mervärde för kunderna. Vidare har ett internt arbete påbörjats i syfte att utarbeta en plan hur vi ska nå nya marknader med vår portfölj av tjänster.

Certifiering och utbildning

Arbetet med ISO / EHS processer går skyndsamt framåt enligt plan. Vi planerar att göra en pre-certifiering Q4 2016 enligt OHSAS 18001. Vidare har vi utvecklat ett internt utbildningsprogram för certifiering av våra operatörer som beräknas bli implementerat under kvartal 3, 2016.

Metallpriser

Generellt har metallpriserna under året ökat men fortfarande är investeringstakten inom gruv- och anläggningssegmenten på våra hemmamarknader på ungefär på samma volymer som tidigare.

Affären

Efterfrågan av våra tjänster har under perioden ökat och jag bedömer att denna inte kommer att minska i närtid. Vi ser med tillförsikt an resten av året.

Vår närhet till marknad och kunder har utvecklingspotential. Målet är att varje tjänst i vår portfölj skall få bästa exponering och möjlighet till tillväxt på aktuell marknad.

Drillcon Iberia började året starkt. Under andra kvartalet minskade dock dess volym något.

Omsättningen för de första 6 månaderna är högre än föregående år, men sammantaget för helåret så förväntar vi oss en något mindre efterfrågan inom Raiseborrning i Iberia.

I Sverige har Drillcon Core fått en tilläggsbeställning från LKAB för kärnborrning. Vidare har nya uppdrag i Island och Österrike erhållits. Drillcon Core har haft en stark försäljning de första 6 månaderna.

Marknadsutsikt

Ambitionen på långsiktig tillväxt är stark och vi har påbörjat ett arbete med att identifiera nya marknader, samt möjligheter att växa på våra befintliga.

Nora den 17 Augusti 2016



Patrik Rylander
vd Drillcon AB (publ)

2(14)

Rörelsesegment - fördelade på det land där enheten har sitt säte förutsatt att enheten har ansvar för intäkterna.

Nettoomsättning	apr-jun	apr-jun	jan-jun	jan-jun	Helår
Tkr	2016	2015	2016	2015	2015
Sverige	26 360	23 499	50 502	51 303	90 218
Finland	0	6 875	0	17 077	34 749
Portugal	34 444	41 325	78 969	74 721	158 419
Norge	184	245	391	245	727
Sverige maskinuthyrning	3 736	3 516	7 494	7 461	15 369
Eliminering försäljning mellan segment*	-5 171	-4 712	-10 267	-8 647	-20 507
Summa	59 553	70 748	127 089	142 160	278 975

* Försäljning mellan segmenten, som till största delen består av maskinuthyrning och intern försäljning av förnödenheter.

Rörelseresultat (EBITDA)	apr-jun	apr-jun	jan-jun	jan-jun	Helår
Tkr	2016	2015	2016	2015	2015
Sverige	1 110	1 569	1 888	2 785	3 036
Finland	0	-1 788	0	-3 183	-6 511
Portugal	4 471	7 430	11 494	12 798	24 317
Norge	-33	184	-66	-36	-1
Sverige maskinuthyrning	3 140	3 192	6 676	6 807	14 127
Nedskrivning BR Smoy*					-7 616
Kundförluster**					-2 383
Summa	8 688	10 587	19 992	19 171	24 969

Resultat före skatt (EBT)	apr-jun	apr-jun	jan-jun	jan-jun	Helår
tkr	2016	2015	2016	2015	2015
Sverige	667	-148	369	-527	-2 820
Finland		-2 322	0	-4 249	-8 944
Portugal	3 823	6 796	10 238	11 536	21 557
Norge	-33	184	-66	-36	-1
Sverige maskinuthyrning	130	45	528	483	1 525
Nedskrivning BR Smoy*					-7 616
Kundförluster**					-2 383
Summa	4 587	4 555	11 069	7 207	1 318

I Sverige bokförs kostnaden för maskinanskaffning som avskrivning, finansiell leasing och finansiell kostnad. Medan Portugal och Finland hyr majoriteten av sina maskiner från Drillcon Drilling Equipment vilket bokförs som övrig kostnad.

Noter:

* Avser nedskrivning av tillgångar och skulder i Suomen Malmi Oy (Smoy). Bolaget ansökte och beviljades konkurs 2015-12-28 varför samtliga balansposter värderades till 0 kr i bokslutet.

** Avser kundförluster i Drillcon AB, Drillcon Drilling Equipment AB och Drillcon Core AB orsakade av konkursen i Smoy. Inkluderar även ett lån från Drillcon AB till Smoy med säkerhet i överhypotek. Fordringarna skrevs ned till noll, men det slutliga resultatet är beroende på konkursförvaltarens ekonomiska utfall av avveckling av rörelsen i Smoy.

Delårsrapport Januari – Juni 2016

Nettoinvesteringar	apr-jun	apr-jun	jan-jun	jan-jun	Helår
	2016	2015	2016	2015	2015
tkr					
Sverige	686	637	710	867	1 148
Sverige maskinuthyrning	-274	1 459	-2 799	1 459	9 282
Finland		139		139	917
Portugal	5 634	930	6 252	1 420	2 358
Norge		0		0	0
Summa	6 046	3 165	4 163	3 885	13 705

Nettoinvesteringar i materiella anläggningstillgångar inklusive finansiell leasing och justering för kursförändringar, uppgick till 4 163 tkr (3 885 tkr) under perioden.

Investeringarna under kvartalet har till största delen bestått av borrhör samt uppgraderingar av maskiner och instrument.

Sverige

I segmentet Sverige ingår moderbolaget Drillcon AB och Drillcon Core AB.

Sverige	apr-jun	apr-jun	jan-jun	jan-jun	Helår
Tkr	2016	2015	2016	2015	2014
Nettoomsättning	26 360	23 499	50 502	51 303	90 218
EBITDA	1 110	1 569	1 888	2 785	3 036
Nettoinvesteringar	686	637	710	867	1 148
Borrmeter kärnbörning	31 874	33 560	65 480	69 960	122 454

Fortsatt fokus på ökad effektivitet

För Drillcon Core ligger volym i paritet med föregående år. För kärnbörning ser vi ingen större förändring av marknadsläget för resterande 2016. Vidare har adresserade aktiviteter påbörjats i syfte att öka den operativa lönsamheten.

Borringssupdrag under jord har utförts för Boliden i Garpenberg, LKAB i Malmberget och Kiruna samt för Zinkgruvan Mining. Samtliga dessa projekt förväntas fortsätta under 2017.

Fältprospektering ovan jord pågår i Österrike som beräknas bli avslutat under tredje kvartalet.

Inom bygg- och anläggningsborring är det fortsatt låg aktivitet även under andra kvartalet.

Portugal

I segmentet Portugal ingår Drillcon Iberia SA

Portugal tkr	apr-jun 2016	apr-jun 2015	jan-jun 2016	jan-jun 2015	Helår 2015
Nettoomsättning	34 444	41 325	78 969	74 721	158 419
EBITDA	4 471	7 430	11 494	12 798	24 317
Nettoinvesteringar	5 634	930	6 252	1 420	2 358
Borrmeter kärnbörning	10 850	5 787	9 900	10 509	21 707
Borrmeter raise färdiga schakt	2050	2 019	2040	3 403	6 922
Borrmeter raise pilothål	2 100	3 046	2400	4 605	9 677

Marknad

Året började med mycket starkt första kvartal som mattats under andra kvartalet. Ett arbete har påbörjats att analysera tillväxtpotentialer på nya marknader.

Raiseborrning

Under perioden har borrningar utförts i Portugal åt Somincor (Lundin Mining) och Aljustrel (Almina), i Spanien åt MATSA och dess systergruvor i området. Uppdraget i Chelopech Mines i Bulgarien fortsätter. I Sverige beräknas Renströmsgruvan påbörja borrhningsaktiviteter under första delen av kvartal tre.

Kärnbörning

Borrning både ovan och under jord har utförts i Aljustrel åt Almina samt under jord i Somincor-gruvan.

Norge

I segmentet Norge ingår Drillcon Norway AS

Norge tkr	apr-jun 2016	apr-jun 2015	jan-jun 2016	jan-jun 2015	Helår 2015
Nettoomsättning	184	245	391	245	727
EBITDA	-33	184	-66	-36	-1
Nettoinvesteringar	0	0	0	0	0

Det norska dotterbolaget Drillcon Norway AS marknadsför och förmedlar koncernens tjänster på den norska marknaden. Vi ser vår närvaro där som strategiskt viktig. Omsättningen under perioden kommer av uthyrning av en servicetekniker till Iberia. Övriga arbeten i Norge utförs av andra Drillcon-bolag och elimineras i enlighet med principerna för segmentsindelningen.

Drillcon AB (publ)

Drillcon AB (publ), med dotterbolagen Drillcon Core AB, Drillcon Iberia SA och Drillcon Norway AS utför kärn- och raiseborrning för i huvudsak den europeiska gruv- och anläggningsindustrin.

Vision

*'Drillcon shall provide superior services within Mining & Construction which gives best value to the customers' operations. This will position Drillcon as the customers' first choice and establish Drillcon's core value; **Together we make the difference'***

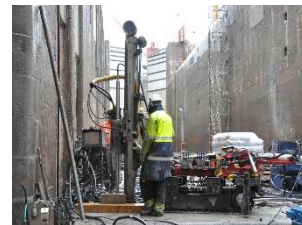
Denna vision är den drivande kraften för gruppens företagsansvar att skapa och uppnå varaktiga resultat och mervärde till kundens produktion. Målet är att kontinuerligt utveckla människor inom vår organisation, använda modern, säker samt beprövad teknik. Vidare ha en nära samverkan med våra kunder samt erbjuda bästa möjliga säkerhet, hälsa och miljö (SHE). Detta kommer driva kundtillfredsställelse och leverera hållbar produktivitet till våra kunder.

Affärsidé

Drillcon ska tillhandahålla till Gruv- och Anläggningskunder en servicenivå som skapar ett mervärde till kund per producerat ton inom;

- **Kärnborrning och geoservice** för pålitlig geologisk information
- **Kärnborrning** för förstärkning av, och grundläggning i betong-/bergkonstruktioner
- **Raiseborrning** med säkra tekniska lösningar

Together We Make the Difference!



Riskfaktorer och redovisningsprinciper

Risk- och osäkerhetsfaktorer

Det finns ett antal risker som kan påverka Drillcon koncernens verksamhet och resultat. Någon förändring av vad Drillcon har angivit i årsredovisningen för 2015 har inte förekommit. Se under information om risker och osäkerhetsfaktorer (sid 22) i årsredovisningen Drillcon AB(publ) som finns tillgänglig på www.drillcon.se.

Redovisningsprinciper

Koncernredovisningen för första kvartalet 2016 har, i likhet med årsbokslutet för 2015, upprättats i enlighet med International Financial Reporting Standards (IFRS) såsom de har antagits av EU, och den svenska årsredovisningslagen. Moderbolagets redovisning har upprättats enligt årsredovisningslagen och Rådet för finansiell rapportering RFR 2, Redovisning för juridiska personer.

Denna bokslutskommuniké är upprättad i enlighet med IAS 34 och RFR 1 Kompletterande redovisningsregler för koncerner. Termen "IFRS" i detta dokument innefattar tillämpningen av såväl IAS och IFRS som tolkningar av dessa standarder vilka publicerats av IASB:s Standards Interpretation Committee (SIC) och International Financial Reporting Interpretations Committee (IFRIC).

Nya redovisningsprinciper 2016

Koncernen och moderföretaget tillämpar i årsredovisningen för 2016 första gången de ändringar av standarder och tolkningsuttalanden som ska tillämpas för räkenskapsår som inleds den 1 januari 2016 eller senare.

Ingen av de ändringar och tolkningar av befintliga standarder som ska tillämpas från och med räkenskapsåret som började den 1 januari 2016 har någon väsentlig inverkan på koncernens eller moderföretagets finansiella rapporter.

Nya och ändrade standarder och tolkningar relevanta för koncernen som ännu inte har trätt i kraft och som inte har tillämpats i förtid.

Ett antal nya eller ändrade standarder och tolkningsuttalanden träder ikraft först under kommande räkenskapsår och har inte förtidstillämpats vid upprättandet av dessa finansiella rapporter. Nyheter och ändringar som träder i kraft kommande räkenskapsår planeras inte att förtidstillämpas. I den mån förväntade effekter på de finansiella rapporterna av tillämpningen av nya eller ändrade standarder och tolkningsuttalanden inte beskrivs nedan, har Drillcon gjort bedömningen att de inte kommer att ha någon väsentlig effekt på koncernens redovisning.

Effekterna av IFRS 9 som omfattar redovisningen av finansiella instrument och IFRS 15, den nya intäktstandarden som träder i kraft 2018, har ännu inte analyserats. Under kommande år kommer en utredning påbörjas för att utreda hur IFRS 9 och IFRS 15 kommer att påverka de finansiella rapporterna för koncern och moderföretag.

7(14)

IFRS 16 Leases ersätter IAS 17 från och med 1 januari 2019. Någon utvärdering av effekterna av standarden har ännu inte påbörjats.

Aktien

Drillcons aktie handlas på First North Premier*. First North är en alternativ marknadsplats som drivs av NASDAQ OMX Stockholm AB. Bolag vars aktier handlas på First North är inte skyldiga att följa samma regler som bolag på huvudlistan. Bolagen följer ett mindre omfattande regelverk anpassat till företrädesvis mindre bolag och tillväxtbolag. En placering i ett bolag vars aktier handlas på First North kan därför vara mer riskfylld än en placering i ett börsnoterat bolag.

* Företag noterade vid First North Premier åtar sig att följa de striktare regler avseende informationsgivning och redovisning som gäller på NASDAQ OMX Stockholm AB.

Kortnamn för aktien är DRIL. En handelspost omfattar i dagsläget 1 aktie. Aktiekurs och orderdjup kan följas på bland annat www.nasdaqomxnordic.com/firstnorth.

Alla bolag vars aktier handlas på First North har en Certified Adviser som övervakar att bolaget lever upp till First Norths regelverk. Drillcon har Remium som Certified Adviser.

Upplysningar lämnas av Patrik Rylander, VD, 0587-102 46.

Drillcon AB (publ) Industrivägen 2, 713 30 Nora

Telefon 0587-828 20 Hemsida www.drillcon.se. Organisationsnummer: 556356-3880

Informationen i detta pressmeddelande är sådan som Drillcon AB (publ) ska offentliggöra enligt Europaparlamentets och rådets förordning (596/2014/EU) om marknadsmissbruk (MAR).

Informationen lämnades, genom ovanstående persons försorg, för offentliggörande den 17 aug. 2016 kl 08.00 (CET). Detta pressmeddelande, liksom ytterligare information om Drillcon AB, finns tillgänglig på www.drillcon.se.

Kommande rapportdatum

Den 3 november 2016

Delårsrapport juli-september 2016

Den 17 februari 2017

Bokslutskommuniké 2016

Rapporten har ej varit föremål för särskild granskning av företagens revisorer.

Certified Adviser på NASDAQ OMX First North Remium Nordic AB Kungsgatan 12-14 SE-111 35 Stockholm

Tel: 08 454 32 00

Resultaträkning och rapport över totalresultat

Resultaträkning

Koncernen	apr-jun	apr-jun	jan-jun	jan-jun	jan-dec
tkr	2016	2015	2016	2015	2015
Nettoomsättning	59 553	70 748	127 089	142 160	278 975
Övriga rörelseintäkter	0	38	352	232	898
	59 553	70 786	127 441	142 392	279 874
Rörelsens kostnader					
Råvaror och förnödenheter	-5 448	-8 995	-14 917	-17 793	-36 569
Övriga externa kostnader	-19 003	-20 237	-39 017	-39 376	-86 900
Personalkostnader	-26 413	-30 967	-53 516	-66 052	-123 819
	-50 864	-60 199	-107 449	-123 221	-247 288
Resultat före avskrivningar	8 688	10 587	19 992	19 171	32 585
Avskrivningar	-4 600	-5 333	-9 137	-10 648	-21 942
	-4 600	-5 333	-9 137	-10 648	-21 942
Rörelseresultat	4 089	5 254	10 854	8 523	10 643
Resultat från finansiella poster					
Ränteintäkter och liknande resultatposter	708	19	799	37	64
Räntekostnader och liknande resultatposter	-210	-718	-584	-1 353	-1 773
Restultat efter finansiella poster	4 587	4 555	11 069	7 207	1 318
Skatt på periodens resultat	-1 300	-1 562	-3 098	-3 089	-6 549
Periodens resultat	3 287	2 993	7 971	4 118	-5 230
Periodens resultat hänförlig till:					
Moderbolagets aktieägare	3 287	2 993	7 971	4 118	-5 230
Resultat per aktie, räknat på resultat hänförligt till moderföretagets aktieägare under perioden (uttryckt i kr per aktie)					
Resultat per aktie före och efter utspädning	0,07	0,07	0,18	0,09	-0,12

9(14)

Rapport över totalresultat

<i>Koncernen</i>	apr-jun	apr-jun	jan-jun	jan-jun	jan-dec
tkr	2016	2015	2016	2015	2015
Periodens resultat	3 287	2 993	7 971	4 118	-5 230
Övrigt totalresultat					
<i>Poster som har omförts eller kan omföras till periodens resultat:</i>					
Omräkningsdifferenser hänförliga till omräkning av utländska verksamheter	434	-124	707	-1 585	-1 851
<i>Poster som inte kan omföras till periodens resultat</i>		0		0	0
Summa totalresultat för perioden	3 721	2 869	8 678	2 533	-7 081
Periodens totalresultat hänförlig till moderbolagets aktieägare	3 721	2 869	8 780	2 533	7 081

Rapport över finansiell ställning

<i>Koncernen</i>	2016-06-30	2015-06-30	2015-12-31
tkr			
Tillgångar			
<i>Immateriella anläggningstillgångar</i>			
Goodwill	2 808	2 808	2 808
<i>Materiella anläggningstillgångar</i>			
Byggnader och mark	4 117	4 324	4 218
Maskiner och inventarier	87 063	97 288	91 937
<i>Finansiella anläggningstillgångar</i>			
Andra långfristiga fordringar	100	100	100
Summa anläggningstillgångar	94 088	104 520	99 063
<i>Omsättningstillgångar</i>			
Varulager	15 426	26 654	15 313
Kundfordringar	46 456	66 813	46 626
Övriga fordringar	8 982	1 516	10 019
Förutbetalda kostnader och upplupna intäkter	2 357	5 913	3 836
Likvida medel	40 211	40 241	38 595
Summa omsättningstillgångar	113 432	141 137	114 389
Summa tillgångar	207 520	245 657	213 452
Eget kapital och skulder			
<i>Eget kapital</i>			
Aktiekapital (44 600 000 aktier)	1 784	1 784	1 784
Övrigt tillskjutet kapital	92 158	92 158	92 158
Reserver	-319	-760	-1 026
Balanserade vinstmedel	20 548	41 995	32 647
Summa eget kapital	114 171	135 177	125 563

10(14)

Delårsrapport Januari – Juni 2016

Uppskjuten skatteskuld	6 892	6 063	6 688
Övriga långfristiga räntebärande skulder	23 287	26 604	27 046
Summa långfristiga skulder	30 179	32 667	33 734
<i>Kortfristiga skulder*</i>			
Räntebärande skulder till kreditinstitut	8 165	8 363	8 615
Leverantörsskulder	23 674	20 892	18 751
Övriga kortfristiga skulder	13 810	15 883	7 668
Upplupna kostnader och förutbetalda intäkter	17 521	32 675	19 121
Summa kortfristiga skulder	63 170	77 813	54 155
Summa eget kapital och skulder	207 520	245 657	213 452

* Beviljad, ej utnyttjad, checkräkningskredit uppgår till 2 500 tkr i Sverige och totalt 200 tEUR för Portugal.

Rapport över kassaflöden

Koncernen tkr	apr-jun 2016	apr-jun 2015	jan-jun 2016	jan-jun 2015	jan-dec 2015
Löpande verksamheten					
Reslutat före avskrivningar	8 688	10 587	19 992	19 171	24 969
Övriga ej likviditetspåverkande poster		120		-46	7 141
Erhållen ränta	708	19	799	37	64
Betald ränta	-210	-659	-584	-1 200	-1 586
Betald inkomstskatt	-4 896	400	-3 098	772	-5 382
Kassaflöde från den löpande verksamheten före förändring av rörelsekapital	4 291	10 467	17 108	18 734	25 206
Kassaflöde från förändring av rörelsekapital					
Rörelsefordringar (ökning -/minskning +)	16 916	1 057	2 684	-5 973	7 683
Varulager (ökning -/minskning +)	-463	639	-112	451	-1 164
Rörelseskulder (ökning + / minskning -)	5 184	6 438	9 671	3 169	-7 588
Kassaflöde från den löpande verksamheten	18 898	18 601	12 243	16 381	24 137
Investeringsverksamhet					
Förvärv av materiella anläggningstillgångar	-6 046	-3 561	-6 688	-4 281	-14 337
Försäljning av materiella anläggningstillgångar	0	57	2 525	223	862
Kassaflöde från investeringsverksamhet	- 6 046	-3 504	- 4 163	-4 058	-13 475
Finansieringsverksamhet					
Ökning av finansiella skulder		0		0	5 426
Minskning av finansiella skulder	- 2 072	-2 184	-4 210	-4 385	-8 956
Avyttring av dotterbolag					-720
Utdelning till moderföretagets aktieägare	-20 070	-22 300	-20 070	-22 300	-22 300
Kassaflöde från finansieringsverksamhet	-22 142	-24 484	-24 280	-26 685	-26 550
Periodens kassaflöde	-4 999	-9 387	909	-14 362	-15 888
Likvida medel vid periodens början	44 380	49 801	38 595	55 039	55 039
Kursdifferens i likvida medel	829	-173	707	-436	-556
Likvida medel vid periodens slut	40 211	40 241	40 211	40 241	38 595

Rapport över förändring i eget kapital

Koncernen tkr	Aktie- kapital	Övrigt tillskjutet kapital	Omräkning av utländska verksamheter	Balanserade vinstmedel	Summa eget kapital
Förändring i eget kapital jan-dec 2015					
Ingående balans 2015-01-01	1 784	92 158	825	60 177	154 944
Utdelning				-22 300	-22 300
Årets totalresultat			-1 851	-5 230	-7 081
Utgående balans 2015-12-31	1 784	92 158	-1 026	32 647	125 563
Förändring i eget kapital jan-jun 2015					
Ingående balans 2015-01-01	1 784	92 158	825	60 177	154 944
Utdelning				-22 300	-22 300
Periodens totalresultat			-1 585	4 118	2 533
Utgående balans 2015-06-30	1 784	92 158	-760	41 995	135 177
Förändring i eget kapital jan-jun 2016					
Ingående balans 2016-01-01	1 784	92 158	-1 026	32 647	125 563
Utdelning				-20 070	-20 070
Periodens totalresultat			707	7 971	8 679
Utgående balans 2016-06-30	1 784	92 158	-319	20 549	114 172

Delårsrapport Januari – Juni 2016

Nyckeltal

Nyckeltal koncernen tkr om inget annat anges	apr-jun	apr-jun	jan-jun	jan-jun	jan-dec
	2016	2015	2016	2015	2015
Nettoomsättning	59 553	70 748	127 089	142 160	278 975
Rörelseresultat, EBITDA	8 688	10 587	19 992	19 171	24 969
Rörelseresultat, EBIT	4 089	5 254	10 854	8 523	3 027
Resultat efter skatt	3 287	2 993	7 971	4 118	-5 230
Rörelsemarginal, EBITDA, %	14,6	15,0	15,7	13,5	9,0
Rörelsemarginal, EBIT, %	6,9	7,4	8,5	6,0	1,1
Vinstmarginal, EBT, %	7,7	6,4	8,7	5,1	0,5
Antal aktier, 1000-tal	44 600	44 600	44 600	44 600	44 600
Resultat per aktie i Kr	0,07	0,07	0,18	0,09	-0,12
Eget kapital per aktie i Kr	2,56	3,03	2,56	3,03	2,82
Eget kapital	114 172	135 177	114 172	135 177	125 563
Avkastning eget kapital för perioden, %	5,9	2,9	5,9	2,9	neg.
Avkastning på totalt kapital för perioden, %	4,9	3,3	4,9	3,3	1,3
Kassaflöde från den löpande verksamheten	18 898	18 601	12 243	16 381	24 137
Soliditet, %	55	55	55	55	59
Skuldsättningsgrad, ggr	0,28	0,26	0,28	0,26	0,28
Kassalikviditet, ggr	1,55	1,47	1,55	1,47	1,83
Balanslikviditet, ggr	1,80	1,81	1,80	1,81	2,11
Resultat före skatt per anställd i Kr	-7 607	20 245	62 538	32 030	6 220