



Odd Molly International AB (publ)
Stockholm den 18 augusti 2016

Investeringar fortsätter att leverera tillväxt

1 JANUARI – 30 JUNI 2016

- Den totala nettoomsättningen uppgick till 199,1 MSEK (157,3), en ökning med 27 procent.
- Bruttovinstmarginalen uppgick till 54,9 procent (54,7).
- Rörelseresultatet uppgick till 5,9 MSEK (3,3).
- Resultat efter skatt uppgick till 3,0 MSEK (2,7).
- Resultat per aktie före utspädning uppgick till 0,51 SEK (0,47).

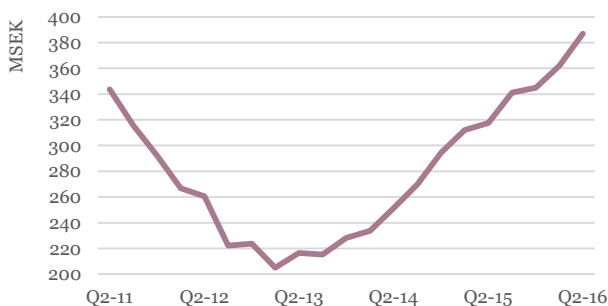
1 APRIL – 30 JUNI 2016

- Den totala nettoomsättningen uppgick till 81,4 MSEK (56,6), en ökning med 44 procent.
- Bruttovinstmarginalen uppgick till 56,0 procent (55,5).
- Rörelseresultatet uppgick till -2,5 MSEK (-6,2).
- Resultat efter skatt uppgick till -2,9 MSEK (-5,0).
- Resultat per aktie före utspädning uppgick till -0,51 SEK (-0,86).

HÄNDELSER UNDER OCH EFTER KVARTALET

- Den 18 april tillträdde Johanna Palm som ny CFO.
- Årsstämma i Odd Molly ägde rum den 19 april. Samtliga beslut fattades i enlighet med till stämman framförda förslag.
- I maj öppnade Odd Molly koncernens första egna butik i Norge, på Karl Johans gate i Oslo.
- I juni öppnades en Odd Molly-butik i Vail, USA, via en lokal återförsäljare.

Rullande försäljning 12 mån



NYCKELTAL

	apr-jun 2016	apr-jun 2015	jan-jun 2016	jan-jun 2015	helår 2015	jul 2015 - jun 2016
Total nettoomsättning, MSEK	81,4	56,6	199,1	157,3	345,3	387,0
Förändring total nettoomsättning, %	44		27			
Bruttovinstmarginal, %	56,0	55,5	54,9	54,7	55,6	55,6
Rörelseresultat, MSEK	-2,5	-6,2	5,9	3,3	12,5	15,1
Förändring rörelseresultat, %	60		80			
Rörelsemarginal, %	-3,1	-11,0	3,0	2,1	3,6	3,9
Resultat efter skatt, MSEK	-2,9	-5,0	3,0	2,7	9,8	10,1
Förändring resultat efter skatt, %	41		10			
Resultat per aktie före utspädning, SEK	-0,51	-0,86	0,51	0,47	1,70	1,75
Resultat per aktie efter utspädning, SEK	-0,51	-0,86	0,51	0,47	1,70	1,75
Vägt genomsnittligt antal aktier, före utspädning	5 752 000	5 752 000	5 752 000	5 752 000	5 752 000	5 752 000
Vägt genomsnittligt antal aktier, efter utspädning	5 752 000	5 752 000	5 752 000	5 757 255	5 752 000	5 752 000



”Ett tydligt tillväxtfokus”

VD kommenterar utvecklingen

Inget sker av en slump, vi förflyttar oss i linje med beslutad strategi. För fyra år sedan började Odd Molly en förändringsresa för att skapa tillväxt. En resa med stegvisa förändringar där första prioritet var att förbättra sortimentet och skapa ett tydligt stilkoncept. Steg två var att öka kontrollen och kundfokus i distributionsledet, då försäljningen främst skedde genom endast en kanal; wholesale. En fantastisk kanal med starka återförsäljare. Men vi visste redan då att alltmer av försäljningen i vårt segment skulle komma att ske på nätet. Därför inledde vi också en satsning med målet att bli riktigt bra på försäljning digitalt. Samtidigt beslutade vi oss för att etablera fler egna butiker och shop-in-shops hos våra återförsäljare för att stärka varumärket, och därmed försäljningen.

Utvecklingen för det första halvåret 2016 fortsätter att bevisa strategin – och idag rapporterar vi försäljningsmässig all-time-high på tolv månaders basis. Försäljningen under det andra kvartalet ökade kraftigt med 44 procent, mycket som en konsekvens av vårt målmedvetna arbete att öka andelen retail och minska våra säsongsvariationer. Den förändrade strategin får särskilt stor positiv effekt på det andra kvartalet som med tidigare modell var säsongsmässigt litet. Sammantaget för årets första sex månader ökade koncernens omsättning med 27 procent, främst drivet av e-handel och nya butiker. Samtidigt nästan fördubblar vi rörelseresultatet för halvåret till närmare 6 MSEK att jämföra med drygt 3 MSEK året innan.

Tillväxt i alla kanaler

Det är extra roligt att vi idag ser att e-handeln – vår egen och andras – i allra högsta grad driver tillväxten, samtidigt som alla andra kanaler också växer. Odd Mollys egen webbshop fortsätter att utvecklas fantastiskt bra, våra nya butiker tillför fin försäljning och vi växer även i grossistledet.

Vi fortsätter öppna nya butiker, forma nya samarbeten och förbättra det vi har. Sverige är fortfarande loket i utvecklingen, men vi lär, justerar och satsar även på våra utländska marknader där vi har betydligt mer att ge.

Under kvartalet öppnade vi vår första butik på den norska marknaden på Karl Johans gate i Oslo. Vi bedömer att det är ett viktigt steg för att öka kännedom och försäljning i Norge.

Vår samarbetspartner i Vail, USA, såg att efterfrågan på Odd Mollys plagg var så stark att de ville öppna en egen Odd Molly-butik, vilket de gjorde under våren. Inga stora volymer i koncernens sammanställning, men också här ser vi en möjlighet att, till låg risk, stärka varumärket internationellt på en ort med stor genomströmning av människor från hela världen.

Tillväxt på flera fronter

Vi fortsätter också utveckla Odd Mollys stilkoncept och lansera nya produktgrupper. Nytt för i år är en skokollektion, som sålt mycket bra. Odd Mollys första sportlinje finns i butik sedan april och en vacker underklädeskollektion når konsumenterna i november.

Vi har alltså ett tydligt tillväxtfokus; vi har investerat stort i butiker och vår egen webbshop, som driver tillväxten. Vi ska, precis som vår musa Molly, fortsätta våga gå vår egen väg. Självklart med ordning och reda, och med kontroll på både kostnader och likviditet.

Jag är så stolt över alla som bidrar till att driva Odd Molly framåt!

Anna Attemark, VD

Koncernens utveckling

199,1 MSEK
total netto-
omsättning
+27% H1

TOTAL NETTOOMSÄTTNING

Perioden 1 januari - 30 juni 2016

Den totala nettoomsättningen för första halvåret uppgick till 199,1 MSEK (157,3), en ökning med 27 procent jämfört med samma period föregående år. Intäkterna från grossistverksamheten (försäljning till återförsäljare) ökade med 12 procent till 106,8 MSEK (95,7). Bolagets detaljhandelsverksamhet (egen försäljning till konsument) fortsatte växa kraftigt med 50 procent och nådde under första halvåret 92,3 MSEK (61,6). Tillväxten drevs främst av fortsatt mycket god utveckling av bolagets webbshop samt etablering av nya butiker.

Andra kvartalet 1 april - 30 juni 2016

Den totala nettoomsättningen för andra kvartalet ökade med 44 procent till 81,4 MSEK (56,6). Grossistverksamhetens försäljning ökade med 39 procent till 33,5 MSEK. Ökningen inom grossistverksamheten beror delvis på lättare jämförelsetal då vårkollektionen 2015 slutlevererades under första kvartalet föregående år medan en del vårvaror levererades under andra kvartalet i år. Försäljningen från detaljhandelsverksamheten ökade med 47 procent till 48,0 MSEK (32,6) främst till följd av webbshopens fortsatt positiva utveckling och nya butiker.

RESULTAT

Perioden 1 januari - 30 juni 2016

Bruttovinstmarginalen för första halvåret uppgick till 54,9 procent (54,7). Marginalen påverkades negativt av högre lagernedskrivningar jämfört med året innan medan den relativt större andelen av försäljning i detaljhandelsverksamheten hade en positiv inverkan.

5,9 MSEK
rörelseresultat

Rörelseresultatet ökade till 5,9 MSEK (3,3). Personalkostnader uppgick till 34,6 MSEK (27,2). Övriga externa kostnader uppgick under andra kvartalet till 64,2 MSEK (52,5). Kostnadsökningen är främst kopplad till nyöppnade butiker och satsningar på bolagets webbshop. Odd Molly hade vid periodens slut 15 egna butiker att jämföra med 9 butiker vid motsvarande period året innan. Resultatet under första halvåret belastades negativt med cirka 0,8 MSEK från nedskrivning av utestående fordringar på en större grossistkund som försatts i konkurs.

Resultat efter skatt för första halvåret uppgick till 3,0 MSEK (2,7) och resultat per aktie före utspädning uppgick till 0,51 SEK (0,47).

Andra kvartalet 1 april - 30 juni 2016

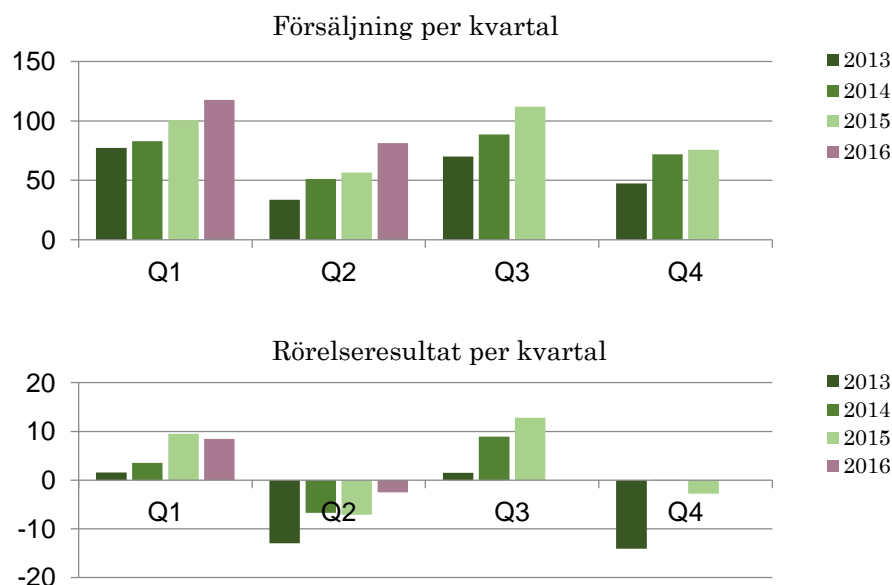
Bruttovinstmarginalen för andra kvartalet uppgick till 56,0 procent (55,5). Rörelseresultatet för kvartalet ökade med 3,7 MSEK till -2,1 MSEK (-6,2).

Personalkostnaderna uppgick till 18,1 MSEK (14,1). Övriga externa kostnader uppgick till 28,0 MSEK (22,6).

Resultat efter skatt för kvartalet uppgick till -2,9 MSEK (-5,0) och resultat per aktie uppgick till -0,51 SEK (-0,86).

SÄSONGSVARIATIONER

Odd Mollys verksamhet är säsongsbetonad med försäljningsmässigt starka första och tredje kvartal, medan andra och fjärde kvartalen är svagare. Detta innebär att bolagets verksamhet, försäljning och resultat bäst följs halvårsvis. I och med den ökande andelen av försäljning från detaljhandelsverksamheten kommer säsongsvariationerna successivt att minska.



FINANSIELL STÄLLNING

Koncernens balansomslutning var vid periodens slut 151,2 MSEK (132,1). Det egna kapitalet uppgick per den 30 juni 2016 till 89,4 MSEK jämfört med 86,9 MSEK vid samma tidpunkt föregående år. Soliditeten uppgick vid kvartalets slut till 59 procent (66) och likvida medel uppgick till 5,5 MSEK (40,5).

Kundfordringarna uppgick per den 30 juni 2016 till 44,0 MSEK jämfört med 23,6 MSEK vid utgången av juni månad föregående år. Varulagret uppgick vid första halvårets slut till 64,8 MSEK (44,3) till följd av fler nya butiker och en ökad egen webbförsäljning vilket kräver större lagerhållning. För att säkerställa finansiering av det utökade rörelsekapitalbehovet i den expansiva fas Odd Molly befinner sig tecknade bolaget under det andra kvartalet kontrakt gällande en utökad checkkredit.

INVESTERINGAR OCH KASSAFLÖDE

Under det första halvåret 2016 uppgick bolagets investeringar till totalt 15,1 MSEK (0,4). Kassaflödet från den löpande verksamheten uppgick till 7,2 MSEK (7,5) och det totala kassaflödet uppgick till -15,3 MSEK (1,4) under det första halvåret inklusive utdelning på 8,6 MSEK. Bolagets tillväxtfas med investeringar i flera nya egna butiker ökar behovet av rörelsekapital, vilket är den främsta orsaken till det negativa kassaflödet och den försämrade likviditeten för perioden.

HÄNDELSER UNDER KVARTALET OCH EFTER DESS UTGÅNG

Butiker

I maj öppnade Odd Molly koncernens första egna butik i Norge, på Karl Johans gate i Oslo. I juni öppnades en Odd Molly-butik i Vail, USA, via en lokal återförsäljare. Samma återförsäljare kommer att öppna ytterligare en Odd Molly-butik i Boulder, USA, senare under hösten. Odd Molly öppnar vidare en egen butik i Hansarhuset i Malmö i oktober.

Årsstämma

Vid årsstämma i Odd Molly International AB, den 19 april 2016, fastställdes moderbolagets och koncernens resultat- och balansräkning för räkenskapsåret 2015. Stämman beslutade att en utdelning om 1,50 SEK ska utgå för räkenskapsåret 2015 med avstämningsdag den 21 april 2016. Styrelse och VD

Nya Odd
Molly-butiker
i Norge och
USA

beviljades ansvarsfrihet för räkenskapsåret 2015. Stämman fattade beslut om styrelse och omvalde styrelseledamöterna Mia Arnhult, Lennart Björk, Kia Orback Pettersson, Patrik Tillman, Elin Ryer och Nils Vinberg. Till styrelsens ordförande omvaldes Patrik Tillman. Det registrerade revisionsbolaget Ernst & Young AB omvaldes till bolagets revisorer för tiden till slutet av den årsstämma som hålls 2017. Alla övriga förslag som lades fram i kallelsen till årsstämman, bland annat att ge styrelsen ett bemyndigande att, vid ett eller flera tillfällen, under tiden fram till nästa årsstämma, besluta om förvärv av egna aktier, godkändes av årsstämman.

Organisation

Den 18 april tillträdde Johanna Palm som ny CFO för bolaget.

ANTAL AKTIER

Per den 30 juni 2016 fanns 5 752 000 aktier utestående.

MEDARBETARE

Antalet medarbetare var vid periodens slut totalt 91 personer (78) varav 6 män och 85 kvinnor. Medelantalet anställda under det andra kvartalet uppgick till 87 personer (75).

MODERBOLAG

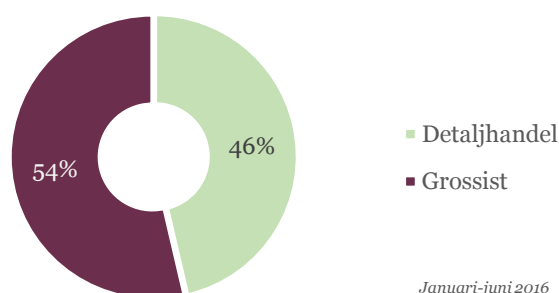
Moderbolaget omsatte under det första halvåret 2016 195,8 MSEK (154,0) och nådde ett rörelseresultat om 8,1 MSEK (1,3). Moderbolagets justerade egna kapital uppgick till 78,4 MSEK (74,1). Likvida medel uppgick till 1,4 MSEK (37,7).

Försäljningen i USA sker via det helägda dotterbolaget Odd Molly Inc. Odd Molly har även dotterbolag i Danmark, Norge, Finland och Sverige som driver verksamhet i respektive land. All övrig försäljning sker genom moderbolaget.

SEGMENT

Bolaget redovisar intäkter och rörelseresultat för två segment; grossistverksamhet och detaljhandelsverksamhet.

Intäkter per segment



Grossistverksamhet

Segmentet grossistverksamhet omfattar försäljning till Odd Mollys externa återförsäljare via agent, distributör eller egen säljkår. Butiker och shop-in-shops som drivs av återförsäljare inkluderas i segmentet grossistverksamhet.

Detaljhandel

Segmentet detaljhandelsverksamhet avser försäljning till konsument i egna kanaler; fysiska butiker, outlets, shop-in-shops och webbshop där Odd Molly har egen personal.

Rörelseresultatet för respektive segment belastas av för segmentet direkta kostnader. De koncerngemensamma kostnaderna för andra kvartalet och första halvåret 2016, är fördelade per segment efter en nyckel baserad på respektive segments andel av total varukostnad under det första halvåret 2016. De

Detaljhandel
växer

koncerngemensamma kostnaderna för andra kvartalet och första halvåret 2015, är fördelade per segment efter en nyckel baserad på respektive segments andel av total varukostnad under det första halvåret 2015.

RISKFAKTORER

Odd Molly-koncernen är genom sin verksamhet exponerad för risker och osäkerhetsfaktorer. En detaljerad beskrivning av de risker och osäkerhetsfaktorer som Odd Molly är exponerat för finns i förvaltningsberättelsen samt i not 27 i Odd Mollys årsredovisning för 2015. Årsredovisningen finns publicerad på Odd Mollys webbplats. Där framgår även hur Odd Molly hanterar och försöker minimera riskerna. Bedömningen av dessa risker är oförändrad jämfört med bedömningen i årsredovisningen 2015.

REDOVISNINGSPRINCIPER

Koncernen tillämpar från och med 1 januari 2008 International Financial Reporting Standards (IFRS) såsom de har antagits av EU. Denna rapport är upprättad enligt IAS 34 Delårsrapportering samt årsredovisningslagen.

Koncernredovisningen upprättas vidare i enlighet med svensk lag genom tillämpning av Rådet för finansiell rapportering, ”RFR 1 Kompletterande redovisningsregler för koncerner”. Vid upprättandet av moderbolagets finansiella rapporter har Rådet för finansiell rapportering ”RFR 2 Redovisning för juridiska personer” tillämpats. De redovisningsprinciper som tillämpas i denna delårsrapport är de som beskrivs i årsredovisningen för 2015 på sid 39-42. Redovisningsprinciperna är oförändrade jämfört med årsredovisningen föregående år. Nya och ändrade redovisningsstandarder och tolkningar som gäller för 2016 bedöms inte påverka bolagets finansiella rapporter i någon större omfattning.

Förvärvet av den svenska agenturen 2014, där Odd Molly tog över ansvaret för försäljningsarbetet på Sverigemarknaden, hanteras i koncernredovisningen som en immateriell anläggningstillgång i enlighet med IAS 38.

Valutaderivat är värderade till verkligt värde inom nivå 2, enligt definitionen i IFRS 13, dvs verkligt värde fastställt utifrån värderingstekniker med observerbara marknadsdata. Övriga finansiella tillgångar har klassificerats som låne- och kundfordringar. Övriga finansiella skulder har klassificerats som övriga finansiella skulder värderade till upplupet anskaffningsvärde. Samtliga finansiella tillgångar och skulder löper med korta löptider och baserat på detta bedöms bokfört värde approximativt överensstämma med verkligt värde.

Koncernredovisningen omfattar Odd Molly International AB (moderbolaget), Odd Molly Sverige AB, Odd Molly Inc, Odd Molly Denmark ApS, Odd Molly Finland Oy samt Odd Molly Norway A/S. Med bolaget avses i denna delårsrapport Odd Molly-koncernen.



Alternativa nyckeltal

Nedan följer en definition av de begrepp och nyckeltal som används i rapporten för att beskriva bolagets utveckling som inte definieras eller anges som begrepp enligt IFRS.

BRUTTOVINSTMARGINAL

TSEK	apr-jun 2016	apr-jun 2015	jan-jun 2016	jan-jun 2015	helår 2015	jul 2015 - jun 2016
<i>Rörelsens intäkter</i>						
Nettoomsättning	81 408	56 502	199 068	157 167	344 954	386 854
	81 405	56 576	199 095	157 333	345 259	387 021
<i>Rörelsens kostnader</i>						
Handelsvaror	-35 860	-25 125	-89 756	-71 239	-153 202	-171 720
Bruttovinst	45 545	31 451	109 338	86 094	192 057	215 301
Bruttovinstmarginal, %	56,0	55,5	54,9	54,7	55,6	55,6

Vid beräkning av bruttovinstmarginalen beräknas först bruttovinsten genom att subtrahera kostnad för handelsvaror från nettoomsättningen. Bruttovinsten sätts sedan i relation till nettoomsättningen för att erhålla nyckeltalet bruttovinstmarginal. Bruttovinstmarginalen anger därmed hur stor andel av nettoomsättningen som omsätts i vinst efter kostnaden för de sålda varorna, och påverkas av faktorer såsom prissättning, råvaru- och tillverkningskostnader, lagernedskrivningar och valutakursutveckling. Samtliga mått för beräkning återfinns i koncernens resultaträkning.

RÖRELSEMARGINAL

TSEK	apr-jun 2016	apr-jun 2015	jan-jun 2016	jan-jun 2015	helår 2015	jul 2015 - jun 2016
<i>Rörelsens intäkter</i>						
Nettoomsättning	81 408	56 502	199 068	157 167	344 954	386 854
Övriga rörelseintäkter	-3	74	27	166	306	166
Total nettoomsättning	81 405	56 576	199 095	157 333	345 259	387 021
Rörelseresultat	-2 510	-6 210	5 940	3 295	12 451	15 097
Rörelsemarginal, %	-3,1	-11,0	3,0	2,1	3,6	3,9

Vid beräkning av rörelsemarginalen sätts rörelseresultatet i relation till den totala nettoomsättningen. Nyckeltalet anger därmed hur stor andel av den totala nettoomsättningen som omsätts i vinst efter rörelsens kostnader. Samtliga mått för beräkning återfinns i koncernens resultaträkning.

SOLIDITET

TSEK	30 jun 2016	30 jun 2015	31 dec 2015
Eget kapital	89 382	86 915	93 116
Summa tillgångar	151 235	132 063	143 817
Soliditet, %	59	66	65

Soliditeten beräknas genom att sätta eget kapital i relation till de totala tillgångarna och är därmed ett mått på hur stor andel av tillgångarna som är finansierade med eget kapital. Samtliga mått för beräkning återfinns i koncernens balansräkning.

MODERBOLAGETS JUSTERADE EGNA KAPITAL

TSEK	30 jun 2016	30 jun 2015	31 dec 2015
Eget kapital	60 838	57 437	62 489
78 procent av obeskattade reserver	17 550	16 614	17 550
Justerat eget kapital	78 388	74 051	80 039

Moderbolagets justerade egna kapital beräknas genom att 78 procent av moderbolagets obeskattade reserver läggs till moderbolagets eget kapital. Samtliga mått för beräkning återfinns i moderbolagets balansräkning.

Finansiell information i sammandrag

KONCERNENS TOTALRESULTAT

TSEK	apr-jun 2016	apr-jun 2015	jan-jun 2016	jan-jun 2015	helår 2015	jul 2015 - jun 2016
<i>Rörelsens intäkter</i>						
Nettoomsättning	81 408	56 502	199 068	157 167	344 954	386 854
Övriga rörelseintäkter	-3	74	27	166	306	166
Total nettoomsättning	81 405	56 576	199 095	157 333	345 259	387 021
<i>Rörelsens kostnader</i>						
Handelsvaror	-35 860	-25 125	-89 756	-71 239	-153 202	-171 720
Övriga externa kostnader	-27 970	-22 618	-64 208	-52 491	-114 648	-126 365
Personalkostnader	-18 107	-14 087	-34 613	-27 179	-59 089	-66 522
Avskrivningar	-2 108	-1 114	-3 888	-2 231	-4 638	-6 295
Övriga rörelsekostnader	129	157	-689	-897	-1 232	-1 023
Rörelseresultat	-2 510	-6 210	5 941	3 295	12 451	15 097
<i>Resultat från finansiella poster</i>						
Ränteintäkter	101	75	285	249	415	452
Räntekostnader	-116	-11	-202	-23	-105	-284
Resultat efter finansiella poster	-2 525	-6 146	6 024	3 521	12 762	15 265
Skatt	-399	1 194	-3 069	-826	-2 955	-5 198
Resultat hänförligt till moderbolagets aktieägare	-2 924	-4 952	2 955	2 695	9 807	10 067
<i>Övrigt totalresultat</i>						
Poster som kommer att omklassificeras till resultatet						
Omräkningsdifferens	291	-485	57	551	731	237
Kassaflödessäkringar	1 990	-781	1 062	-555	-1 954	-337
Skatteeffekt verkligt värde kassaflödessäkringar	-438	172	-234	122	430	74
Totalresultat hänförligt till moderbolagets aktieägare	-1 081	-6 046	3 839	2 813	9 014	10 040
Resultat efter skatt, MSEK	-0,51	-0,86	0,51	0,47	1,70	1,75
Resultat per aktie före utspädning, SEK	-0,51	-0,86	0,51	0,47	1,70	1,75

KONCERNENS BALANSRÄKNING

TSEK	30 jun 2016	30 jun 2015	31 dec 2015
TILLGÅNGAR			
<i>Anläggningstillgångar</i>			
Immateriella anläggningstillgångar	7 395	9 737	8 952
Materiella anläggningstillgångar	16 757	2 612	3 902
Finansiella anläggningstillgångar	1 153	1 050	1 153
	25 305	13 399	14 008
<i>Omsättningstillgångar</i>			
Varulager	64 789	44 283	56 077
Kundfordringar	44 026	23 592	41 498
Kortfristiga fordringar	11 593	10 265	11 636
Likvida medel	5 521	40 524	20 599
	125 929	118 664	129 810
SUMMA TILLGÅNGAR	151 235	132 063	143 817
EGET KAPITAL OCH SKULDER			
Eget kapital	89 382	86 915	93 116
Uppskjuten skatt	5 008	4 760	5 037
Kortfristiga skulder	56 845	40 388	45 665
	151 235	132 063	143 817
SUMMA EGET KAPITAL OCH SKULDER	151 235	132 063	143 817
Ställda säkerheter	31 153	25 050	31 153
Ansvarsförbindelser	1 415	0	915

FÖRÄNDRINGAR I KONCERNENS EGNA KAPITAL

TSEK	30 jun 2016	30 jun 2015	31 dec 2015
Hänförligt till moderbolagets aktieägare:			
Eget kapital vid årets ingång	93 116	89 854	89 854
Utdelning	-8 628	-5 752	-5 752
Övrigt tillskjutet kapital	1 054	0	0
Periodens totalresultat	3 839	2 813	9 014
Eget kapital vid periodens utgång	89 382	86 915	93 116

KASSAFLÖDESANALYS FÖR KONCERNEN

TSEK	apr-jun 2016	apr-jun 2015	jan-jun 2016	jan-jun 2015	helår 2015
Den löpande verksamheten					
Rörelseresultat	-2 510	-6 210	5 941	3 295	12 451
Justeringar för poster som inte ingår i kassaflödet	3 254	1 130	4 370	2 775	5 011
Erhållen ränta	101	75	285	249	415
Erlagd ränta	-116	-11	-202	-23	-105
Betald inkomstskatt	-841	-619	-1 803	-2 145	-3 352
Kassaflöde från den löpande verksamheten före förändringar av rörelsekapital	-112	-5 635	8 591	4 151	14 420
Förändringar i rörelsekapital					
Förändring av varulager	-4 248	-6 145	-8 609	-4 249	-16 054
Förändring av fordringar	8 982	32 479	-2 590	9 623	-11 666
Förändring av kortfristiga skulder	11 981	30	9 781	-1 997	4 009
Kassaflöde från den löpande verksamheten	16 603	20 729	7 173	7 528	-9 291
Investeringsverksamheten					
Förvärv av immateriella anläggningstillgångar	0	0	0	0	-750
Förvärv av materiella anläggningstillgångar	-7 572	-263	-15 116	-383	-2 546
Förvärv av finansiella anläggningstillgångar	0	0	0	0	-103
Kassaflöde från investeringsverksamheten	-7 572	-263	-15 116	-383	-3 399
Finansieringsverksamheten					
Utbetald utdelning	-8 628	-5 752	-8 628	-5 752	-5 752
Övrigt	201	0	1 240	0	0
Kassaflöde från finansieringsverksamheten	-8 427	-5 752	-7 388	-5 752	-5 752
Periodens kassaflöde	604	14 715	-15 332	1 393	-18 442
Likvida medel vid periodens början	4 721	26 056	20 599	39 015	39 015
Kursdifferens i likvida medel	197	-247	254	115	26
Likvida medel vid periodens slut	5 521	40 524	5 521	40 524	20 599

INTÄKTER OCH RÖRELSERESULTAT PER SEGMENT

TSEK	apr-jun 2016	apr-jun 2015	jan-jun 2016	jan-jun 2015	helår 2015	jul 2015 - jun 2016
Grossistverksamhet						
Intäkter	33 461	24 021	106 817	95 682	210 864	221 999
Rörelseresultat	-9 344	-11 728	-2 453	-5 548	-6 636	-3 542
Detaljhandelsverksamhet						
Intäkter	47 944	32 555	92 278	61 649	134 395	165 024
Rörelseresultat	6 834	5 518	8 394	8 843	19 087	18 638
Total						
Intäkter	81 405	56 576	199 095	157 331	345 259	387 023
Rörelseresultat	-2 510	-6 210	5 941	3 295	12 451	15 097

Rörelseresultatet för respektive segment belastas av för segmentet direkta kostnader. De koncerngemensamma kostnaderna för andra kvartalet och första halvåret 2016, är fördelade per segment efter en nyckel baserad på respektive segments andel av total varukostnad under det första halvåret 2016. De koncerngemensamma kostnaderna för andra kvartalet och första halvåret 2015, är fördelade per segment efter en nyckel baserad på respektive segments andel av total varukostnad under det första halvåret 2015.

MODERBOLAGETS RESULTATRÄKNING

	apr-jun 2016	apr-jun 2015	jan-jun 2016	jan-jun 2015	helår 2015
TSEK					
<i>Rörelsens intäkter</i>					
Nettoomsättning	80 539	54 680	195 752	153 866	338 308
Övriga rörelseintäkter	81	108	97	139	409
Total nettoomsättning	80 621	54 787	195 849	154 005	338 717
<i>Rörelsens kostnader</i>					
Handelsvaror	-34 040	-23 622	-86 097	-68 775	-149 258
Övriga externa kostnader	-28 090	-23 972	-67 477	-56 477	-122 026
Personalkostnader	-16 644	-13 143	-31 716	-25 339	-54 612
Avskrivning av materiella och immateriella anläggningstillgångar	-1 124	-425	-2 141	-855	-1 879
Övriga rörelsekostnader	-190	44	-330	-1 252	-1 440
Rörelseresultat	532	-6 332	8 087	1 308	9 502
<i>Resultat från finansiella poster</i>					
Ränteintäkter	116	75	285	249	415
Räntekostnader	-116	-11	-184	-19	-94
Resultat efter finansiella poster	533	-6 268	8 189	1 537	9 823
Bokslutsdispositioner	0	0	0	0	-1 200
Resultat före skatt	533	-6 268	8 189	1 537	8 623
Skatt	-21	1 495	-2 040	95	-847
Resultat	512	-4 772	6 149	1 632	7 776
<i>Övrigt totalresultat</i>					
<i>Poster som kommer att omklassificeras till resultatet</i>					
Kassaflödessäkringar	1 990	-781	1 062	-555	-1 954
Skatteeffekt kassaflödessäkringar	-438	172	-234	122	430
Totalresultat för perioden	2 064	-5 381	6 977	1 199	6 252

MODERBOLAGETS BALANSRÄKNING

TSEK	30 jun 2016	30 jun 2015	31 dec 2015
TILLGÅNGAR			
<i>Anläggningstillgångar</i>			
Immateriella anläggningstillgångar	583	181	769
Materiella anläggningstillgångar	10 115	2 522	3 816
Finansiella anläggningstillgångar	20 764	18 695	18 789
	31 463	21 397	23 374
<i>Omsättningstillgångar</i>			
Varulager	61 247	42 066	53 028
Kundfordringar	48 248	22 973	43 183
Kortfristiga fordringar	15 958	10 061	11 822
Likvida medel	1 369	37 687	17 251
	126 822	112 787	125 285
SUMMA TILLGÅNGAR	158 285	134 184	148 659
EGET KAPITAL OCH SKULDER			
Eget kapital	60 838	57 437	62 489
Obeskattade reserver	22 500	21 300	22 500
Uppskjuten skatt	0	74	-234
Kortfristiga skulder	74 947	55 373	63 903
	158 285	134 184	148 659
SUMMA EGET KAPITAL OCH SKULDER	158 285	134 184	148 659
Ställda säkerheter	31 153	25 050	31 153
Ansvarsförbindelser	1 415	0	915

Styrelsen och verkställande direktören försäkrar att delårsrapporten ger en rättvisande översikt av moderbolagets och koncernens verksamhet, ställning och resultat samt beskriver de väsentliga risker och osäkerhetsfaktorer som moderbolaget och det företag som ingår i koncernen står inför.

Stockholm den 18 augusti 2016

Patrik Tillman, styrelseordförande

Mia Arnhult, styrelseledamot

Lennart Björk, styrelseledamot

Kia Orback, styrelseledamot

Elin Ryer, styrelseledamot

Nils Vinberg, styrelseledamot

Anna Attemark, verkställande direktör

KOMMANDE INFORMATIONSTILLFÄLLEN

- Delårsrapport juli-september 2016 avges den 19 oktober 2016.
- Bokslutskommuniké 2016 avges den 15 februari 2017.
- Delårsrapport januari-mars 2017 avges den 11 maj 2016.

För ytterligare information, vänligen kontakta:

Anna Attemark, VD, 08-522 28 502

Johanna Palm, CFO, 0760-10 24 55

Denna information är sådan information som Odd Molly International AB är skyldigt att offentliggöra enligt EU:s marknadsmissbruksförordning och lagen om värdepappersmarknaden. Informationen lämnades, genom ovanstående kontaktpersoners försorg, för offentliggörande den 18 augusti 2016 kl. 08:00 CET.

OM ODD MOLLY

Odd Molly är ett svenskt bolag som designar, marknadsför och säljer mode med ett tydligt stilkoncept. Bolagets produkter säljs främst via externa agenter till återförsäljare i ett trettiotal länder runt om i världen, vilket möjliggör expansion med begränsat kapitalbehov. Odd Molly ansvarar själva för försäljningen till externa återförsäljare på den skandinaviska marknaden och driver även 15 egna fysiska butiker och en egen webbshop. Odd Mollys aktie handlas sedan den 21 juni 2010 på Nasdaq Stockholm.

Odd Molly International AB, Kornhamnstorg 6, 111 27 STOCKHOLM, Växel: +46 8 522 28 500
www.oddmolly.com

Pressbilder finns att ladda ned från Odd Mollys hemsida www.oddmolly.com under "press".

Odd Molly har även ett eget nyhetsbrev som rapporterar mindre nyheter från den dagliga verksamheten. För att prenumerera på det, gå till www.oddmolly.com.

