

# Delårsrapport

för perioden den 1 januari till den 30 juni 2016

#### DEN 1 APRIL TILL DEN 30 JUNI 2016 (2015)

- Framgångsrika tester av flygplansspårning i samarbete med Flightradar24 och Airbus Defence
- Investeringssamarbete med IFU om ett stort satellit projekt i Afrika med leverans av en konstellation nanosatelliter i syfte att bilda ett datatjänstföretag
- Avtal med FMI och DTU om genomförande av en demonstration av nanosatellitbaserad övervakning i den arktiska regionen
- Nettoomsättningen ökade till 13,9 (8,0) miljoner SEK.
- Bruttomarginalen ökade till 66 % (38 %).
- Årets resultatet ökade till 0,97 (-2,24) miljoner SEK
- Resultatet per aktie var 0,09 (-3,2) SEK.

#### DEN 1 JANUARI TILL DEN 30 JUNI 2016 (2015)

- Nettoomsättningen ökade till 24,9 (13,1) miljoner SEK.
- Bruttomarginalen ökade till 65 % (28 %).
- Årets resultatet ökade till 1,45 (-5,84) miljoner SEK
- Resultatet per aktie var 0,25 (-8,35) SEK.

RAPPORT FÖR ANDRA KVARTALET FÖR GS SWEDEN AB (PUBL.). INFORMATIONEN I DENNA DELÅRSRAPPORT ÄR SÅDAN INFORMATION SOM GS SWEDEN AB ÄR SKYLDIGT ATT OFFENTLIGGÖRA ENLIGT EU:S MARKNADSMISSBRUKSFÖRORDNING OCH ENLIGT LAGEN OM VÄRDEPAPERSMARKNADEN. INFORMATIONEN LÄMNADES FÖR OFFENTLIGGÖRANDE DEN [22] AUGUSTI 2016 KL. [16.30] (CET).

# Vd har ordet

Som företrädare för GomSpace (GS Sweden AB (publ)) vill jag först rikta mig till våra nya aktieägare och säga att vi verkligen uppskattar att ni har beslutat att investera i GomSpace. Det gläder oss också mycket att många nya aktieägare deltog i den riktade utförsäljningen den 1 juli 2016.

Direkt efter den framgångsrikt genomförda börsintroduktionen och den riktade utförsäljningen började ledningsgruppen utarbeta den slutliga planen för genomförandet av strategin för investering av intäkterna från börsintroduktionen. Vår investeringsplan, som beskrivits i prospektet, omfattar följande huvudområden:

Vi ska utöka vårt säljteam för att kunna hålla jämna steg med den ständigt växande efterfrågan, och vi ska bilda dotterbolag i Singapore och USA. Singapore är ett naturligt val eftersom vi redan har ett starkt kundunderlag där. Singapore är även den perfekta inkörsporten till Fjärran östern, där vi också har många kunder och förväntar oss att få många fler. Att vi sedan har valt USA beror på att 70 % av rymdmarknaden finns där. Vi har redan ett mycket intressant kundunderlag att utveckla, men förväntar oss att kunna öka vår marknadsandel betydligt. Som ett första steg kommer vi att inrätta försäljningskontor, men vi planerar också att expandera med hjälp av tekniska anläggningar. Vi kommer att hålla dörrarna öppna för att inrätta fler dotterbolag när behoven och möjligheterna uppstår.

Det finns stora möjligheter att utveckla vår produktportfölj på ett antal viktiga områden, när det gäller funktionalitet, enkelhet, modularitet och kostnadseffektivitet.

En viktig punkt är att kunna utöka satelliternas livslängd i rymden och påbevisa att så har skett genom dokumentation. Vi kommer att investera i våra produktionsanläggningar både när det gäller undersystem, där vi är redo att öka produktionen omedelbart, och i fråga om systemintegration och testnings- och godkännande processer, där vi ska börja inrätta nya anläggningar i höst.

Det finns fortfarande många användningsområden som kan utvecklas för nanosatelliter. Vi kommer att koncentrera våra investeringar till områden där vi tror att vi kan skapa större fördelar för GomSpace. Flygplansspårning med hjälp av ADS-B-teknik är ett sådant område, och där är vi nu världsledande.

Investeringsprogrammet för dessa åtgärder kommer att genomföras direkt efter sommaren.

Resultatet av det första halvåret under 2016 utvecklades på ett tillfredsställande sätt och höll sig inom våra förväntningar. Vårt investeringsprogram förväntas orsaka ökade kostnader och negativ vinst under de närmaste åren. Den underliggande lönsamheten som kan ses i den erhållna bruttomarginalen för GomSpace förblir emellertid stark. Vi har för avsikt att ha nära kontakt med våra aktieägare. Fyra årliga investerarmöten kommer att avhållas, två i Sverige och två i Danmark.

Det allra bästa sättet för våra aktieägare att hålla sig informerade om GomSpace är dock att prenumerera på vårt nyhetsbrev och följa oss på LinkedIn, Facebook och Twitter. Anvisningar finns på vår webbplats.

GomSpace är aktivt i förhållande till pressen och de statliga myndigheterna. Det har skrivits ett stort antal tidningsartiklar om oss i Danmark, och vi har även medverkat i nationella tv-sändningar flera gånger. GomSpace har också aktivt försökt påverka de danska myndigheterna i samband med att en ny rymdlagstiftning antogs i Danmark. Detta skedde vid två konferenser med temat att vara affärsinriktad på rymdområdet utan att enbart fokusera på vetenskap och teknik. Evenemangen gick av stapeln hos NOVI i Aalborg och i det danska folketinget i Köpenhamn.

Vi har börjat göra förberedelser för liknande insatser i Sverige, med tanke på att GomSpace efter börsintroduktionen nu är lika mycket svenskt som danskt.

Vårt första kvartal som börsnoterat företag, andra kvartalet 2016, förlöpte i enlighet med vår verksamhetsplan. Under det senaste kvartalet har vi främst ägnat oss åt följande aktiviteter:

- Framgångsrika tester av flygplansspårning i samarbete med Flightradar24 och Airbus Defence
- Investeringssamarbete med IFU om ett stort satellitprojekt i Afrika med leverans av en uppsättning nanosatelliter i syfte att bilda ett datatjänstföretag
- Avtal med FMI och DTU om genomförande av en demonstration av nanosatellitbaserad övervakning i den arktiska regionen

Jag vill framföra mitt tack till alla våra medarbetare. Det är tack vare dem och deras lojalitet som vi har en solid grund att stå på och kan leva upp till våra aktieägares förväntningar i det dagliga arbetet.

Tack så mycket för att du visar intresse för våra framsteg och vår delårsrapport för andra kvartalet! Stockholm 2016.08.22



Niels Buus  
Vd

# Väsentliga händelser under perioden

## **GomSpace ska samarbeta med IFU om ett stort satellitprogram i Afrika (2016.06.16)**

Projektet, som går under namnet GSS (Global Satellite Service), startar under det tredje kvartalet 2016 och innebär att en konstellation av nanosatelliter kommer att skickas upp i en näst intill ekvatoriell omloppsbana. Satelliterna kommer att utvecklas och tillverkas av GomSpace ApS och ha en nyttolast som kan övervaka ADS-B-signaler från flygplan och AIS-signaler från fartyg. Satelliterna förväntas skickas upp i omloppsbana under det första kvartalet 2018 och vara i full tjänst (för GSS-projektbolaget) under det andra kvartalet 2018.

## **GomSpace (som tillverkar nanosatelliter), noteras i dag på Nasdaq OMX First North Premier i Stockholm. Företaget kommer att byta styrelseordförande efter sommaren (2016.06.16)**

Erbjudandet genomfördes i syfte att bredda aktieägarbasen och erhålla rörelsekapital för den planerade expansionen och utvecklingen av verksamheten. Genom detta erbjudande fick företaget nästan 3 000 nya aktieägare. I samband med erbjudandet meddelades att styrelsen har för avsikt att utse Jukka Pertola till styrelseordförande. Av praktiska skäl kommer den nya ordföranden att utses vid det första ordinarie styrelsesammanträdet.

## **GomSpace ingår avtal med FMI och DTU (2016.06.10)**

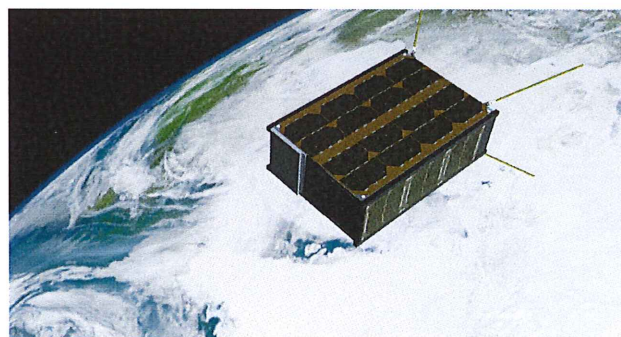
Det danska försvarsministeriets materiel- och inköpsstyrelse (FMI), Danmarks Tekniske Universitet (DTU) och GomSpace har ingått ett avtal om att utveckla och skicka upp en nanosatellit som ett inslag i en demonstration om övervakning av det arktiska området. GomSpace ska utveckla och leverera satelliten, och uppskjutningen planeras ske i slutet av 2017. Demonstrationen är en del av en analys som syftar till att urskilja bästa metoder och fastställa framtida åtgärder för att stärka det danska försvarets övervakning av de arktiska delarna av Danmark.



*Avtalet mellan DALO och DTU Space undertecknades den 10 juni av Kristian Pedersen, direktör från DTU Space, Charlotte Wiin Havsteen, sektionschef från DALO och Niels Buus, VD från GomSpace*



*Den 1 juli användes GOMX-3-satelliten av Flightradar24 i den första demonstrationen för någon kommersiell flygspårningstjänst. Den samlade in ADS-B-data från flyg som korsade Atlanten utanför det markbundna täckningsområdet och integrerade dessa data framgångsrikt i deras nätverk.*



*Satelliten kommer att vara den första som det danska försvaret använder för övervakning av Arktis och har fått namnet "Ulloriaq" som betyder "stjärna" på grönländska.*

### **Resultatet av det första teckningserbudandet (2016.06.07)**

Erbjudandet inbringade totalt 100 miljoner SEK (före avdrag för garanti och andra transaktionskostnader). Det innebär att 8 000 000 av de maximalt 10 000 000 nya aktierna tecknades till det fasta teckningspriset 12,50 SEK per aktie. Av dessa 8 000 000 nya aktier tilldelades sammanlagt 5 735 124, motsvarande cirka 72 % av de tecknade aktierna, allmänheten i Sverige, Danmark och Norge samt professionella investerare. Dessutom tillföll 2 264 876 aktier, motsvarande cirka 28 % av de tecknade aktierna, garantikonsortiet.

### **Prospektmeddelande (2016.05.18)**

Styrelsen för GS Sweden AB (publ) (nedan kallat "företaget" eller "GomSpace"), moderbolag till GomSpace ApS, presenterade i samband med det första teckningserbudandet till allmänheten i Sverige, Danmark och Norge, samt till professionella investerare i Sverige och internationellt ett prospekt, vilket antogs och offentliggjordes i ett pressmeddelande den 13 maj 2016. Prospektet godkändes och registrerades av Finansinspektionen.

### **Pressmeddelande om börsintroduktionen (2016.05.13)**

Styrelsen för GS Sweden AB (publ) (nedan kallat "företaget" eller "GomSpace"), moderbolag till GomSpace ApS, har beslutat att bredda sin aktieägarbas genom en nyemission av aktier (nedan kallad "erbjudandet") i syfte att kunna dra full nytta av sin starka ställning på marknaden. Företagets styrelse har också ansökt om notering av företagets aktier på Nasdaq OMX First North Premier i Stockholm.

### **GomSpace riktar teckningserbudande till allmänheten (2016.05.02)**

GomSpace ledning har övervägt olika alternativ för att nå sitt långsiktiga strategiska mål att ta till vara företagets tillväxtpotential. En börsintroduktion skulle ge GomSpace tillgång till tillskottskapital och göra företagets ställning ännu starkare än i dag. GomSpace skulle betraktas som en ledande leverantör av komponenter, plattformar och uppdrag/projekt till flygindustrin. GomSpace kommer att ansöka om notering på Nasdaq OMX First North Premier i Stockholm.



*"GOMX"-aktien släpptes på Nasdaq i Stockholm och den första handelsdagen var den 16 juni.*

## Viktiga händelser efter redovisningsperiodens slut

### **GomSpace (som tillverkar nanosatelliter) genomför en riktad utförsäljning om 25 miljoner SEK till en grupp privata investerare (2016.07.01)**

Utförsäljningen genomfördes till följd av det stora intresset från investerarnas sida. Genom denna utförsäljning kommer vi att trygga de återstående 25 miljonerna SEK (2 miljoner aktier) som vi siktade på i det första teckningserbjudandet till allmänheten, och därmed kunna gå vidare i enlighet med den fullständiga affärsplan som presenterades i prospektet.

### **GomSpace (leverantör av nanosatelliter) har ingått en icke-bindande avsiktsförklaring om att förvärva samtliga aktier i NanoSpace AB (19.8 2016)**

GS Sweden AB (publ) har ingått en avsiktsförklaring med det svenska företaget "Svenska rymdaktiebolaget" om ett potentiellt förvärv av 100 % av aktierna i det svenska företaget NanoSpace AB.

Om förvärvet slutförs har parterna kommit överens om att köpesumman ska betalas med 600 000 nyemitterade aktier i GS Sweden AB och med en kontantbetalning på 3 miljoner kronor. Det kommer att vara möjligt för styrelsen att besluta om en sådan nyemission med stöd från ett bemyndigande vid en extra bolagsstämma som hålls den 28 april 2016. Den potentiella utspädningen för nuvarande aktieägare kommer att vara cirka 2,75 %.

## Finansiellt resultat andra kvartalet 2016 (2015)

### **Intäkter**

Intäkterna under andra kvartalet 2016 uppgick till 13,9 (8,0) miljoner SEK, en ökning med 74 % jämfört med samma tidsperiod 2015. Försäljningen av varor ökade med 51 % och entreprenadarbetena med 90 %. Vidare utgjorde försäljningen till nya kunder 44 % av intäkterna under andra kvartalet.

De totala intäkterna under första halvåret 2016 uppgick till 24,9 (13,1) miljoner SEK, en ökning med 90 % jämfört med samma tidsperiod 2015. Den positiva inkomstutvecklingen beror främst på försäljningen av varor. Försäljningen av varor ökade med 168 % och entreprenadarbetena med 48 %. Vidare utgjorde försäljningen till nya kunder 39 % av intäkterna under första halvåret.

### **Kostnader**

Rörelsekostnaderna under andra kvartalet 2016 uppgick till 12,3 (10,8) miljoner SEK, motsvarande en ökning på 13 %. Under 2015 hade GS Sweden AB (publ) leveranssvårigheter, vilket gjorde att kostnaderna var exceptionellt höga under första halvåret 2015. Dessa problem har dock åtgärdats, och kostnadsnivån är normal 2016.

Rörelsekostnaderna under första halvåret 2016 uppgick till 22,3 (20,5) miljoner SEK, motsvarande en ökning på 9 %. Under första halvåret 2015 hade GS Sweden AB (publ) leveranssvårigheter. Detta problem har lösts, och produktionsresultatet förbättrades under 2015.

### **Lönsamhet**

Under andra kvartalet 2016 ökade bruttoresultatet med 201 % jämfört med samma period 2015. Bruttomarginalen var 66 %.

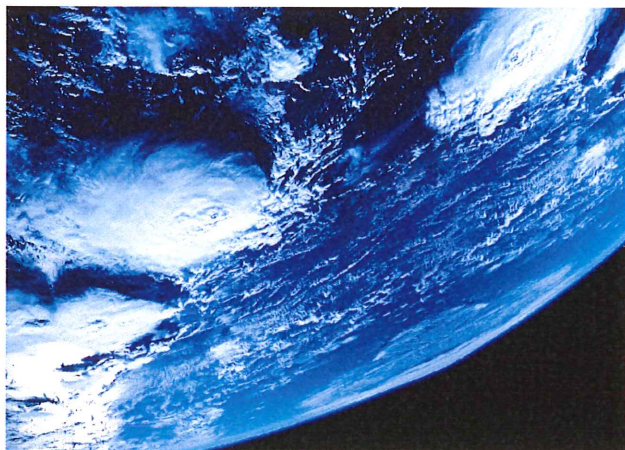
Under första halvåret 2016 ökade bruttoresultatet med 341 % jämfört med samma period 2015. Bruttomarginalen var 65 %.

Under andra kvartalet 2016 ökade rörelseresultatet med 157 % jämfört med samma period 2015. Rörelsemarginalen var 12 %, vilket är acceptabelt och i linje med förväntningarna inom GS Sweden AB (publ).

Under första halvåret 2016 ökade rörelseresultatet med 135 % jämfört med samma period 2015. Rörelsemarginalen var 10 %.

Finansnettot för andra kvartalet har en negativ inverkan på resultatet. Finansnettot var -0,4 (0,0) miljoner SEK. Det främsta skälet till detta är att GS Sweden AB (publ) har tagit ett långfristigt tillväxtlån samt utnyttjat sina kreditfaciliteter i större utsträckning. GS Sweden AB (publ) hade en effektiv skattesats på 24,6 % (22,2 %) under andra kvartalet.

Finansnettot för första halvåret 2016 har en negativ inverkan på resultatet. Finansnettot var -0,7 (0,1) miljoner SEK. GS Sweden AB (publ) hade en effektiv skattesats på 23,9 % (22,4 %) under första halvåret.



## Marknads- utveckling

Under de senaste åren har marknaden för nano- och mikrosatelliter vuxit betydligt och enligt data från SpaceWorks förväntas den växa snabbt under de kommande åren. Vidare kommer varje satellits massa att öka betydligt. Nanosatelliter, som även kallas kubsatelliter, har en störande effekt på satellitmarknaden genom att i betydande utsträckning sänka hindren vad gäller rymdbaserade applikationer, vilket leder till en snabb utbredning av rymdekonomin och uppkomsten av nya affärsmodeller som kan dra nytta av rymdtillgångar.

## Övrigt

### Investeringar

Investeringar i immateriella tillgångar uppgick till 0,8 (0,7) miljoner SEK under andra kvartalet. Investeringar i materiella anläggningstillgångar uppgick till 1,0 (0,1) miljoner SEK.

Investeringar i immateriella tillgångar avser utveckling av nya produkter. Investeringar i materiella anläggningstillgångar avser datautrustning och genomförs för att upprätthålla kapacitet och prestanda i samband med att GS Sweden AB (publ) växer.

Investeringar i immateriella tillgångar uppgick till 2,3 (2,1) miljoner SEK under första halvåret. Investeringar i materiella anläggningstillgångar uppgick till 1,2 (0,5) miljoner SEK.

### Likvida medel, finansiering och finansiell ställning

Kassaflödet från den löpande verksamheten uppgick till -5,6 (-7,9) miljoner SEK under andra kvartalet. Kassaflödet från investeringsverksamheten var -1,8 (-0,8) miljoner SEK.

Kassaflödet från den löpande verksamheten uppgick till -1,2 (-8,7) miljoner SEK under första halvåret 2016. Kassaflödet från investeringsverksamheten var -3,5 (-2,7) miljoner SEK. De likvida medlen uppgick till 71,8 (-4,8) miljoner SEK vid kvartalets slut. Rörelsekapitalet i GS Sweden AB (publ) uppgick till 19,1 (6,5) miljoner SEK. Entreprenaderbetena inkluderar stora projekt där nästa delutbetalning närmar sig. Kundfordringarna inkluderar fordringar gentemot staten med långa betalningsperioder.

### Kreditrisk

Koncernen exponeras för kreditrisker och andra finansiella risker såsom marknadsrisker, valutarisker, ränterisker och likviditetsrisker.

Dessa risker beskrivs i de sammanslagna finansiella rapporterna för räkenskapsåren 2013–2015.

### Anställda

Den 30 juni 2016 sysselsatte GS Sweden AB (publ) 38 (34) personer, vilket motsvarar 34 (29) heltidsanställda. Under den kommande perioden kommer vi att inrätta en personalavdelning, så att vi kan behålla och rekrytera medarbetare.

### Antal aktier

Per den 30 juni 2016 var antalet utestående aktier i GS Sweden AB (publ) 21 907 334, efter emissionen av 8 000 000 aktier i samband med noteringen på Nasdaq First North Premier. Den 1 juli 2016 uppgick det totala antalet utestående aktier i GS Sweden AB (publ) till 23 907 334, efter den privata placeringen på 25 miljoner kronor (2 000 000 aktier).

### Moderbolaget

Moderbolaget GS Sweden AB (publ) grundades den 11 september 2015 med ett aktiekapital om 50 000 SEK. Moderbolagets totala intäkter under andra kvartalet och första halvåret 2016 uppgick till 442 TSEK. Under andra kvartalet och första halvåret 2016 uppgick moderbolagets totala kostnader till 22,4 miljoner. Dessa var främst hänförliga till börsintroduktionen. Företagets överkursfond har minskats med 21,8 miljoner. Rörelseresultatet för andra kvartalet och första halvåret 2016 var -166 TSEK. Nettoförlusten för andra kvartalet och första halvåret 2016 var -170 TSEK.

Moderbolagets likvida medel uppgick till 79,0 miljoner SEK per den 30 juni 2016. Det egna kapitalet uppgick till 91,9 miljoner SEK per den 30 juni 2016.

Koncernen består av GS Sweden AB (publ) (organisationsnummer 559026-1888) och GomSpace ApS (organisationsnummer 30899849). GomSpace ApS är koncernens rörelse drivande företag.

GS Sweden AB (publ) införlivade GomSpace ApS genom en apportemission den 28 april 2016.

# Koncernen

## - nyckeltal och kvoter

	JAN-JUN 2016 T.SEK	JAN-JUN 2015 T.SEK	JAN-DEC 2015 T.SEK
<b>NYCKELTAL</b>			
Nettoomsättning	24,898	13,126	34,087
Bruttoresultat	16,225	3,677	17,195
Rörelseresultat	2,569	-7,382	-2,357
Finansnetto	-667	-143	-766
Resultat före skatt	1,902	-7,525	-3,123
Årets resultat	1,448	-5,843	-2,369
Investeringar i materiella anläggningstillgångar	1,184	521	573
Summa tillgångar	124,523	22,498	30,067
Eget kapital	94,468	8,925	13,816
Summa skulder	30,055	13,573	16,251
<b>KVOTER</b>			
Bruttomarginal	65%	28%	50%
Rörelsemarginal	10%	-56%	-7%
Nettomarginal	6%	-45%	-7%
Avkastning på investerat kapital	1%	-26%	-8%
Avkastning på eget kapital	3%	-70%	-22%
Soliditet	76%	40%	46%
Resultat per aktie, före och efter utspädning	0.25	-8.35	-3.38
Antal utestående aktier, genomsnitt	5,902,290	700,000	700,000

Nyckeltalen och kvoterna definieras i not 1.



# Koncernens resultaträkning

	2016 APR-JUN T.SEK	2015 APR-JUN T.SEK	2016 JAN-JUN T.SEK	2015 JAN-JUN T.SEK	2015 JAN-DEC T.SEK
Nettoomsättning	13,895	7,994	24,898	13,126	34,087
Kostnad för sålda varor	-4,685	-4,939	-8,673	-9,449	-16,892
<b>Bruttoresultat</b>	<b>9,210</b>	<b>3,055</b>	<b>16,225</b>	<b>3,677</b>	<b>17,195</b>
Försäljnings- och distributionskostnader	-3,882	-2,259	-6,389	-3,830	-7,213
Forsknings- och utvecklingskostnader	-2,033	-2,464	-3,153	-4,720	-7,847
Administrationskostnader	-1,655	-1,186	-4,114	-2,509	-4,492
<b>Rörelseresultat</b>	<b>1,640</b>	<b>-2,854</b>	<b>2,569</b>	<b>-7,382</b>	<b>-2,357</b>
Finansiella intäkter	228	86	249	164	163
Finansiella kostnader	-586	-113	-916	-307	-929
<b>Resultat före skatt</b>	<b>1,282</b>	<b>-2,881</b>	<b>1,902</b>	<b>-7,525</b>	<b>-3,123</b>
Inkomstskatt	-315	641	-454	1,682	754
<b>Årets resultat</b>	<b>967</b>	<b>-2,240</b>	<b>1,448</b>	<b>-5,843</b>	<b>-2,369</b>
<b>Resultatet är hänförligt till</b>					
Ägarna till GS Sweden AB (publ)	967	-2,240	1,448	-5,843	-2,369
	<b>967</b>	<b>-2,240</b>	<b>1,448</b>	<b>-5,843</b>	<b>-2,369</b>
Resultat per aktie, före och efter utspädning, SEK 0,09		-3,20	0,25	-8,35	-3,38
Resultat per aktie, före och efter utspädning, SEK 0,06		-0,16	0,10	-0,42	-0,17
Baserad på samma metod som i sammanslagna finansiella rapporter för 2013-2015					
Antal utestående aktier, genomsnitt	11 047 412	700 000	5 902 290	700 000	700 000
Baserad på samma metod som i sammanslagna finansiella rapporter för 2013-2015					
Antal utestående aktier, genomsnitt	15 095 838	13 857 384	14 480 032	13 857 384	13 857 384

# Koncernens rapport över totalresultat

	2016 APR-JUN T.SEK	2015 APR-JUN T.SEK	2016 JAN-JUN T.SEK	2015 JAN-JUN T.SEK	2015 JAN-DEC T.SEK
Periodens resultat	967	-2,240	1,448	-5,843	-2,369
<b>Poster som kan komma att omklassificeras till resultaträkningen:</b>					
Valutakursjusteringar	338	-69	500	-231	-482
<b>Övrigt totalresultat för perioden efter skatt</b>	<b>338</b>	<b>-69</b>	<b>500</b>	<b>-231</b>	<b>-482</b>
<b>Summa totalresultat för perioden</b>	<b>1,305</b>	<b>-2,309</b>	<b>1,948</b>	<b>-6,074</b>	<b>-2,851</b>
<b>Summa totalresultat för perioden hänförligt till</b>					
Ägarna till GS Sweden AB (publ)	1,305	-2,309	1,948	-6,074	-2,851
	<b>1,305</b>	<b>-2,309</b>	<b>1,948</b>	<b>-6,074</b>	<b>-2,851</b>

# Koncernens balansräkning

	Note	30 JUN 2016 T.SEK	30 JUN 2015 T.SEK	31 DEC 2015 T.SEK
Färdiga utvecklingsprojekt		3,156	3,048	2,452
Pågående utvecklingsprojekt		6,389	2,716	5,970
Övriga immateriella tillgångar		758	0	0
<b>Immateriella tillgångar</b>		<b>10,303</b>	<b>5,764</b>	<b>8,422</b>
Materiella anläggningstillgångar		1,688	835	697
<b>Materiella anläggningstillgångar</b>		<b>1,688</b>	<b>835</b>	<b>697</b>
Uppskjuten skatt		0	794	0
<b>Övriga anläggningstillgångar</b>		<b>0</b>	<b>794</b>	<b>0</b>
<b>Summa anläggningstillgångar</b>		<b>11,991</b>	<b>7,393</b>	<b>9,119</b>
Råvaror och förnödenheter		3,585	2,869	2,907
<b>Varulager</b>		<b>3,585</b>	<b>2,869</b>	<b>2,907</b>
Entreprenadarbeten		14,769	4,320	7,024
Kundfordringar		10,281	5,371	6,587
Inkomstskattefordringar		1,301	493	1,258
Andra förskottsbetalningar		210	98	0
Övriga fordringar		2,518	1,907	1,897
<b>Fordringar</b>		<b>29,079</b>	<b>12,189</b>	<b>16,766</b>
<b>Omsättningsbara värdepapper</b>		<b>7</b>	<b>7</b>	<b>7</b>
<b>Likvida medel</b>		<b>79,861</b>	<b>40</b>	<b>1,268</b>
<b>Summa omsättningstillgångar</b>		<b>112,532</b>	<b>15,105</b>	<b>20,948</b>
<b>Summa tillgångar</b>		<b>124,523</b>	<b>22,498</b>	<b>30,067</b>

# Koncernens balansräkning

	Note	30 JUN 2016 T.SEK	30 JUN 2015 T.SEK	31 DEC 2015 T.SEK
Aktiekapital		8,973	973	973
Överkursfond		86,365	14,063	15,661
Omräkningsreserv		695	446	195
Balanserade vinstmedel		-1,565	-6,557	-3,013
<b>Summa eget kapital</b>		<b>94,468</b>	<b>8,925</b>	<b>13,816</b>
Skulder till kreditinstitut		7,093	0	3,672
Övriga långfristiga lån		0	739	0
Uppskjuten skatt		1,381	0	889
<b>Summa långfristiga skulder</b>		<b>8,474</b>	<b>739</b>	<b>4,561</b>
Kortfristig del av långfristiga skulder		1,257	0	737
Skulder till kreditinstitut		8,090	4,813	6,359
Leverantörsskulder och andra skulder		6,712	1,853	2,063
Entreprenadarbeten		1,419	3,294	285
Förskottsbetalningar		1,626	0	0
Övriga skulder		2,477	2,874	2,246
<b>Summa kortfristiga skulder</b>		<b>21,581</b>	<b>12,834</b>	<b>11,690</b>
<b>Summa skulder</b>		<b>30,055</b>	<b>13,573</b>	<b>16,251</b>
<b>Summa eget kapital och skulder</b>		<b>124,523</b>	<b>22,498</b>	<b>30,067</b>

# Koncernens rapport över förändringar i eget kapital

	<b>AKTIE KAPITAL T.SEK</b>	<b>ÖVER KURSFOND T.SEK</b>	<b>OMRÄKNINGS- RESERV T.SEK</b>	<b>BALANSERADE VINSTMEDEL T.SEK</b>	<b>SUMMA EGET T.SEK</b>
Eget kapital 2016.01.01	973	15,661	195	-3,013	13,816
Summa totalresultat för perioden	0	0	500	1,448	1,948
Ökning av aktiekapitalet	8,000	92,000	0	0	100,000
Kostnader i samband med börsintroduktion	0	-21,296			-21,296
<b>Eget kapital 2016.06.30</b>	<b>8,973</b>	<b>86,365</b>	<b>695</b>	<b>-1,565</b>	<b>94,468</b>
Eget kapital 2015.01.01	973	6,785	677	-714	7,721
Summa totalresultat för perioden	0	0	-231	-5,843	-6,074
Ökning av aktiekapitalet	0	7,278	0	0	7,278
<b>Eget kapital 2015.06.30</b>	<b>973</b>	<b>14,063</b>	<b>446</b>	<b>-6,557</b>	<b>8,925</b>

# Koncernens kassaflödesanalys

	2016 APR-JUN T.SEK	2015 APR-JUN T.SEK	2016 JAN-JUN T.SEK	2015 JAN-JUN T.SEK	2015 JAN-DEC T.SEK
Resultat före skatt	1,282	-2,881	1,902	-7,525	-3,123
Återföring av finansiella poster	358	27	667	143	766
Återföring av finansiella poster	561	380	937	764	1,528
Förändringar av varulager	-449	1,714	-570	479	429
Förändringar av kundfordringar	-7,656	-4,144	-3,406	397	-945
Förändringar av andra fordringar	-5,097	-363	-8,164	-3,274	-5,982
Förändringar av leverantörsskulder och andra skulder	5,353	-2,623	7,399	297	-3,169
Kassaflöde från den löpande verksamheten före förändringar av rörelsekapital	-5,648	-7,890	-1,235	-8,719	-10,496
Erhållen ränta	228	86	249	164	161
Erlagd ränta	-577	-115	-854	-309	-893
<b>Kassaflöde från den löpande verksamheten</b>	<b>-5,997</b>	<b>-7,919</b>	<b>-1,840</b>	<b>-8,864</b>	<b>-11,228</b>
Förvärv av anläggningstillgångar	-1,826	-800	-3,462	-2,654	-6,062
<b>Kassaflöde från investeringsverksamheten</b>	<b>-1,826</b>	<b>-800</b>	<b>-3,462</b>	<b>-2,654</b>	<b>-6,062</b>
Upptagna lån	3,740	0	3,740	0	3,768
Amortering av lån	-7	0	-7	0	0
Kapitaltillskott	100,000	7,278	100,000	7,278	8,946
Kostnader i samband med börsintroduktion	-21,296	0	-21,296	0	0
<b>Kassaflöde från finansieringsverksamheten</b>	<b>82,437</b>	<b>7,278</b>	<b>82,437</b>	<b>7,278</b>	<b>12,714</b>
<b>Årets nettokassaflöde</b>	<b>74,614</b>	<b>-1,441</b>	<b>77,135</b>	<b>-4,240</b>	<b>-4,576</b>
Likvida medel vid årets början	-2,706	-3,363	-5,091	-619	-620
Orealiserade kursvinster och kursförluster på likvida medel	-137	31	-273	86	105
<b>Likvida medel vid årets slut</b>	<b>71,771</b>	<b>-4,773</b>	<b>71,771</b>	<b>-4,773</b>	<b>-5,091</b>
<b>Avstämning av likvida medel</b>					
Likvida medel enligt balansräkningen	79,861	40	79,861	40	1,268
Kortfristiga skulder till kreditinstitut enligt balansräkningen	-8,090	-4,813	-8,090	-4,813	-6,359
Likvida medel enligt kassaflödesanalysen	<b>71,771</b>	<b>-4,773</b>	<b>71,771</b>	<b>-4,773</b>	<b>-5,091</b>

# Moderbolagets resultaträkning

	2016 APR-JUN T.SEK	2015 APR-JUN T.SEK	2016 JAN-JUN T.SEK	2015 JAN-JUN T.SEK	2015 JAN-DEC T.SEK
Nettoomsättning	442		442		
<b>Bruttoresultat</b>	<b>442</b>	<b>0</b>	<b>442</b>	<b>0</b>	<b>0</b>
Administrationskostnader	-608		-608		
<b>Rörelseresultat</b>	<b>-166</b>	<b>0</b>	<b>-166</b>	<b>0</b>	<b>0</b>
Finansiella kostnader	-4		-4		
<b>Resultat före skatt</b>	<b>-170</b>	<b>0</b>	<b>-170</b>	<b>0</b>	<b>0</b>
<b>Periodens resultat</b>	<b>-170</b>	<b>0</b>	<b>-170</b>	<b>0</b>	<b>0</b>
<b>Resultatet är hänförligt till</b>					
Ägarna till GS Sweden AB (publ)	-170	0	-170	0	0
	<b>-170</b>	<b>0</b>	<b>-170</b>	<b>0</b>	<b>0</b>
Resultat per aktie, före och efter utspädning, SEK	-0.02	0.00	-0.03	0.00	0.00

# Moderbolagets rapport över totalresultatet

	2016 APR-JUN T.SEK	2015 APR-JUN T.SEK	2016 JAN-JUN T.SEK	2015 JAN-JUN T.SEK	2015 JAN-DEC T.SEK
Periodens resultat	-170	0	-170	0	0
<i>Poster som kan komma att omklassificeras till resultaträkningen:</i>					
Övrigt totalresultat för perioden efter skatt	0	0	0	0	0
<b>Summa totalresultat för perioden</b>	<b>-170</b>	<b>0</b>	<b>-170</b>	<b>0</b>	<b>0</b>
<i>Summa totalresultat för perioden hänförligt till</i>					
Ägarna till GS Sweden AB (publ)	-170	0	-170	0	0
	<b>-170</b>	<b>0</b>	<b>-170</b>	<b>0</b>	<b>0</b>



# Moderbolagets balansräkning

	30 JUN 2016 T.SEK	30 JUN 2015 T.SEK	31 DEC 2015 T.SEK
<b>TILLGÅNGAR</b>			
Finansiella anläggningstillgångar	13,766	0	0
<b>Summa anläggningstillgångar</b>	<b>13,766</b>	<b>0</b>	<b>0</b>
Övriga fordringar	2,094		
<b>Fordringar</b>	<b>2,094</b>	<b>0</b>	<b>0</b>
<b>Likvida medel</b>	<b>79,017</b>		<b>50</b>
<b>Summa omsättningstillgångar</b>	<b>81,111</b>	<b>0</b>	<b>50</b>
<b>Summa tillgångar</b>	<b>94,877</b>	<b>0</b>	<b>50</b>
<b>EGET KAPITAL OCH SKULDER</b>			
Aktiekapital	8,973		50
Överkursfond	83,087		
Balanserade vinstmedel	-170		
<b>Summa eget kapital</b>	<b>91,890</b>	<b>0</b>	<b>50</b>
Leverantörsskulder och andra skulder	2,987		
<b>Summa kortfristiga skulder</b>	<b>2,987</b>	<b>0</b>	<b>0</b>
<b>Summa skulder</b>	<b>2,987</b>	<b>0</b>	<b>0</b>
<b>Summa eget kapital och skulder</b>	<b>94,877</b>	<b>0</b>	<b>50</b>

# Moderbolagets rapport över förändringar i eget kapital

	AKTIE KAPITAL T.SEK	ÖVER KURSFOND T.SEK	BALANSERADE VINSTMEDEL T.SEK	SUMMA EGET KAPITAL T.SEK
Eget kapital 2016.01.01	50	0	0	50
Summa totalresultat för perioden			-170	-170
Ökning av aktiekapitalet	8,993	104,772		113,765
Kostnader i samband med börsintroduktion		-21,755		-21,755
Minskning av aktiekapitalet	-70	70		0
<b>Eget kapital 2015.01.01</b>	<b>8,973</b>	<b>83,087</b>	<b>-170</b>	<b>91,890</b>
Eget kapital 2015.01.01	0	0	0	0
Summa totalresultat för perioden	0	0	0	0
<b>Eget kapital 2015.06.30</b>	<b>0</b>	<b>0</b>	<b>0</b>	<b>0</b>

# Noter til koncernens delårsrapporter

## 1. Redovisningsprinciper

### **Grund för rapporternas upprättande**

Eftersom GS Sweden AB (publ) är ett nybildat standardbolag som inte har bedrivit någon verksamhet kommer koncernredovisningarna för GS Sweden AB (publ) i framtiden att upprättas som en fortsättning av GomSpace ApS redovisning. Den transaktion genom vilken GS Sweden AB (publ) bildades som ett nytt moderbolag var endast en omorganisation av den befintliga koncernen där GomSpace ApS är moderbolag. Koncernredovisningen för GS Sweden AB (publ) har således upprättats på denna grund. Koncernredovisningen för GS Sweden AB (publ) överensstämmer i allt väsentligt med de sammanslagna finansiella rapporter som presenterades i prospektet och de sammanslagna finansiella rapporterna för räkenskapsåren 2013–2015.

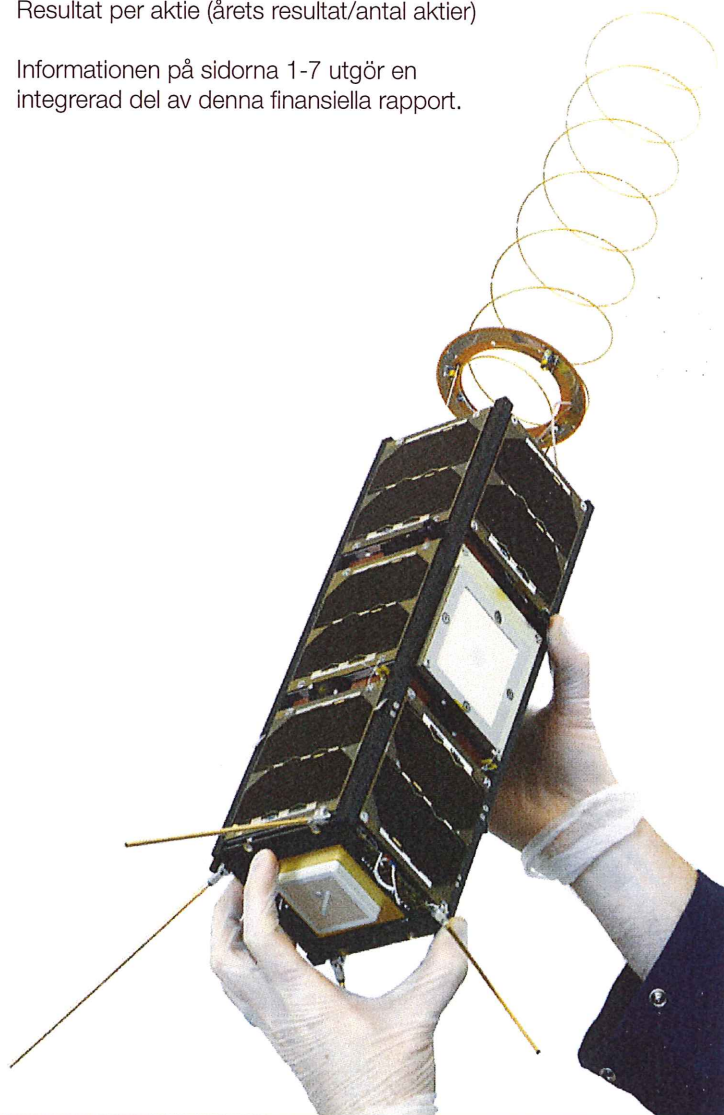
Detta innebär att de historiskt redovisade konsoliderade värdena för GomSpace ApS, vilka har upprättats i enlighet med IFRS som har antagits av EU, har använts. Inga justeringar har gjorts av de historiskt redovisade värdena av tillgångar och skulder.

GS Sweden AB (publ) tillämpar internationella redovisningsstandarder (IFRS) som har antagits av EU. De tillämpade redovisningsprinciperna överensstämmer med de som beskrivs i prospektet (tillgängligt på <http://gomspace.com/index.php?p=investor-financial>). Inga nya redovisningsprinciper som ska tillämpas från och med 2016 påverkar GS Sweden AB (publ) väsentligt. Denna delårsrapport har upprättats i enlighet med IAS 34 Delårsrapportering samt den svenska årsredovisningslagen. Moderbolaget tillämpar den svenska årsredovisningslagen och RFR 2, Redovisning för juridiska personer.

### **Nyckeltalsdefinitioner**

Bruttomarginal (bruttoresultat X 100/nettoomsättning)  
Rörelsemarginal (rörelseresultat X 100/nettoomsättning)  
Nettomarginal (årets resultat X 100/nettoomsättning)  
Avkastning på investerat kapital (årets resultat X 100/totala tillgångar)  
Avkastning på eget kapital (årets resultat X 100/genomsnittligt eget kapital)  
Soliditet (eget kapital X 100/totala tillgångar)  
Resultat per aktie (årets resultat/antal aktier)

Informationen på sidorna 1-7 utgör en integrerad del av denna finansiella rapport.



## 2. Klassificering av finansiella tillgångar och skulder

FINANSIELLA INSTRUMENT VÄRDERADE TILL VERKLIGT VÄRDE VIA RESULTATRÄKNINGEN SOM INNEHAS FÖR HANDEL	LÅN OCH FORDRINGAR	ÖVRIGA FINANSIELLA SKULDER	SUMMA BOKFÖRT	VÄRDE	VERKLIGT VÄRDE, NIVÅ 1
T.SEK	T.SEK	T.SEK	T.SEK	T.SEK	T.SEK

### 30 JUNI 2016

#### TILLGÅNGAR

Kundfordringar och andra fordringar		27,568		27,568	27,568
Omsättningsbara värdepapper	7			7	7
Likvida medel		79,861		79,861	79,861
<b>Summa tillgångar</b>	<b>7</b>	<b>107,429</b>	<b>0</b>	<b>107,436</b>	<b>107,429</b>

#### SKULDER

Skulder till kreditinstitut			15,678	15,678	15,678
Övriga långfristiga lån			762	762	762
Leverantörsskulder och andra skulder			9,189	9,189	9,189
Förskottsbetalningar			3,045	3,045	3,045
<b>Summa skulder</b>	<b>0</b>	<b>0</b>	<b>28,674</b>	<b>28,674</b>	<b>28,674</b>

### 30 JUNI 2015

#### TILLGÅNGAR

Kundfordringar och andra fordringar		11,598		11,598	11,598
Omsättningsbara värdepapper	7			7	7
Likvida medel		40		40	40
<b>Summa tillgångar</b>	<b>7</b>	<b>11,638</b>	<b>0</b>	<b>11,645</b>	<b>11,638</b>

#### SKULDER

Skulder till kreditinstitut			4,813	4,813	4,813
Övriga långfristiga lån			739	739	739
Leverantörsskulder och andra skulder			4,727	4,727	4,727
Förskottsbetalningar			3,294	3,294	3,294
<b>Summa skulder</b>	<b>0</b>	<b>0</b>	<b>13,573</b>	<b>13,573</b>	<b>13,573</b>

Det verkliga värdet av skulder till kreditinstitut och övriga långfristiga lån med korta räntebindningsperioder anses vara lika med det totala bokförda beloppet eftersom dessa poster till sin art är kortfristiga.

Det verkliga värdet av finansiella instrument som handlas på en aktiv marknad (såsom finansiella instrument som innehas för handel och finansiella instrument som kan säljas) baseras på noterade marknadspriser balansdagen. En marknad anses vara aktiv om noterade priser med lätthet och regelbundet finns tillgängliga på en börs, hos en mäklare, branschorganisation, företag som tillhandahåller aktuell prisinformation eller tillsynsmyndighet och dessa priser representerar faktiska och regelbundet förekommande marknadstransaktioner på affärsmässiga villkor. Det noterade marknadspris som har använts för koncernens finansiella tillgångar är den aktuella köpkursen. Dessa instrument tillhör nivå 1.

Det verkliga värdet av finansiella instrument som inte handlas på en aktiv marknad fastställs med hjälp av värderingsmetoder. När marknadsuppgifter finns tillgängliga används de så långt möjligt. Om alla

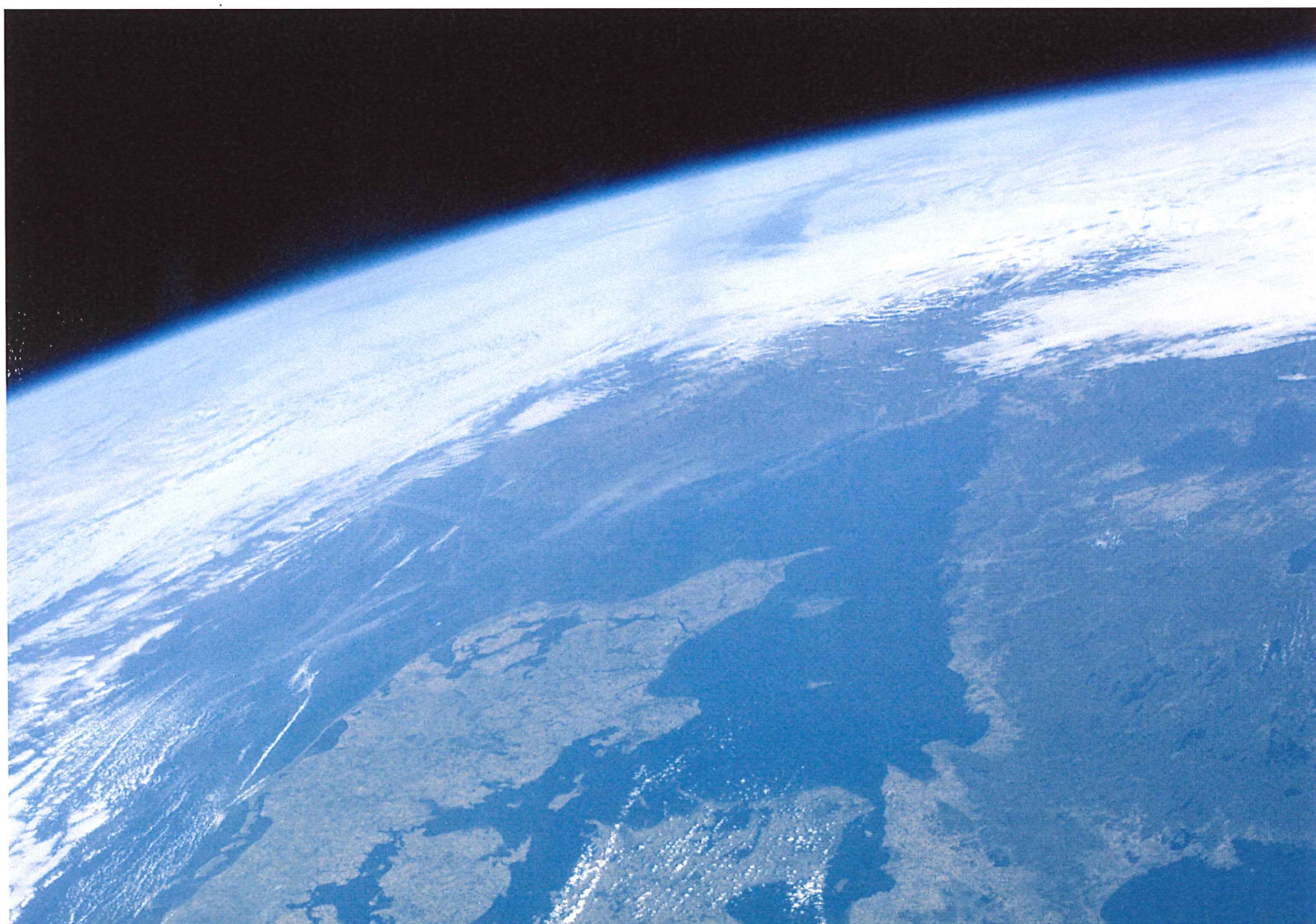
väsentliga uppgifter som krävs för att fastställa det verkliga värdet av ett instrument är observerbara tillhör instrumentet nivå 2.

När en eller flera väsentliga uppgifter inte bygger på observerbara marknadsdata tillhör instrumentet nivå 3.

I ovanstående tabell visas de finansiella instrument som redovisas till verkligt värde på basis av deras klassificering i verkligt värde-hierarkin. Nivåerna definieras enligt följande:

- Noterade ojusterade priser på officiella marknadsplatser för identiska tillgångar eller skulder (nivå 1).
- Andra observerbara data om tillgångar eller skulder än de som är inkluderade i nivå 1 antingen direkt, dvs. som prisnoteringar eller indirekt, dvs. härledda från prisnoteringar (nivå 2).
- Data om tillgången eller skulden i fråga som inte bygger på observerbara marknadsdata, ej observerbara indata (nivå 3).

Inga överföringar mellan nivåerna har gjorts under 2016.



## **FINANSIELL KALENDER**

Delårsrapport  
januari–september 2016 den 30 november 2016

Delårsrapport  
januari–december 2016 den 28 februari 2017

Årsstämma 2017 den 27 april 2017

## **FÖRETAGSINFORMATION**

GS Sweden AB  
Stureplan 4 C  
SE-114 35, Stockholm

Org.nr. 559026-1888  
Säte Stockholm

Telefon +45 96356111  
Webplats [www.gomspace.com](http://www.gomspace.com)  
E-post [info@gomspace.com](mailto:info@gomspace.com)

Dotterbolag GomSpace ApS, 100%  
Danmark

## **REVISORER**

Öhrlings PricewaterhouseCoopers AB

## **CERTIFIERAD RÅDGIVARE**

FNCA Sweden AB

### LEDNINGENS UTTALANDE

Styrelsen och vd intygar att denna delårsrapport ger en rättvisande bild av koncernens och moderbolagets tillgångar, skulder och finansiella ställning per den 30 juni 2016 samt av koncernens och moderbolagets resultat och kassaflöde för perioden den 1 januari till den 30 juni 2016.

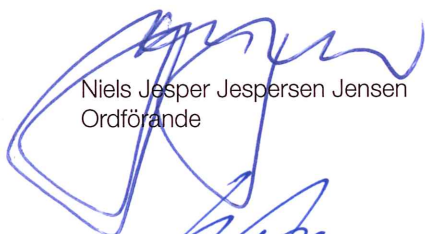
Stockholm 2016.08.22

### VD



Niels Buus  
VD

### STYRELSEN



Niels Jesper Jespersen Jensen  
Ordförande



Lars Alminde  
Styrelseledamot



Carl-Erik Jørgensen  
Styrelseledamot



Jens Langeland-Knudsen  
Styrelseledamot



Jukka Pertola  
Styrelseledamot

Denna kvartalsrapport har inte granskats av företags revisorer.

