

DELÅRSRAPPORT 2016

Caperio är ett serviceföretag som erbjuder värdeskapande IT-lösningar inom Arbetsplats och Datacenter. Caperios idé är att med branschens bästa service hjälpa företag och organisationer att utvecklas framgångsrikt genom att proaktivt stödja kunderna med rätt IT-lösningar baserade på kunskap och erfarenhet.



1 APRIL - 30 JUNI 2016

- Nettoomsättningen minskade med 23 % till 219,3 mkr (283,3)
- EBITDA ökade till 6,1 mkr (4,7)
- Periodens resultat uppgick till 2,6 mkr (1,7)
- Resultat per aktie uppgick till 0,20 kr (0,06)

1 JANUARI - 30 JUNI 2016

- Nettoomsättningen minskade med 6 % till 398,1 mkr (422,9)
- EBITDA ökade till 6,6 mkr (3,1)
- Periodens resultat uppgick till 0,5 mkr (-1,6)
- Resultat per aktie uppgick till -0,46 kr (-0,75)
- Antalet anställda minskade till 121 (148)

RESULTATUTVECKLING I SAMMANDRAG

	2016 3 mån APR-JUN	2015 3 mån APR-JUN	2016 6 mån JAN-JUN	2015 6 mån JAN-JUN	2015/16 12 mån JUL-JUN	2015 12 mån JAN-DEC	2014 12 mån JAN-DEC
TKR							
Nettoomsättning	219 293	283 261	398 066	422 919	869 043	893 895	924 499
EBITDA	6 056	4 673	6 593	3 137	8 863	5 406	16 993
EBITDA-marginal %	2,8	1,6	1,7	0,7	1,0	0,6	1,8
Rörelseresultat, EBIT	4 011	2 688	2 499	-854	776	-2 576	8 253
Periodens resultat efter skatt	2 625	1 725	527	-1 637	-2 089	-4 252	2 821
Resultat per aktie, kr	0,20	0,06	-0,46	-0,75	-1,53	-1,82	-0,87

VD HAR ORDET



POSITIV RESULTATUTVECKLING – TOPPBETYG AV KUNDERNA

Vi fortsätter att utvecklas positivt. Både bruttomarginal och resultat förbättras under perioden jan-jun (H1). Den ackumulerade nettoomsättningen H1 är något sämre än förra året, -25 mkr, men det förväntar vi oss att ta igen i Q3 då några affärer flyttades framåt över kvartalsgränsen. Under Q2 ökade bruttomarginalen till 21,4% jämfört med 18,4% föregående år. Vi arbetar vidare med att bli än mer effektiva både på personal- och omkostnadssidan, där vi sänkt våra kostnader med 13,9 % under kvartalet och 9,5 % under första halvåret, jämfört med motsvarande period förra året. Detta resulterar i att EBITDA också har utvecklats åt rätt håll, under H1 6,6 mkr (3,1 mkr) och Q2 6,1 (4,7 mkr), jämfört med förra året.

Inom två av våra fyra fokusområden utmärker vi oss och röner stora framgångar. Det är inom *skola* och inom *offentlig sektor* som vårt koncept och goda rykte sticker ut. Caperio Skolpartner har vuxit kontinuerligt de senaste åren och de offentliga kunderna väljer i ökande utsträckning en leverantör med vårt erbjudande. Vi har investerat i att få rätt grundförutsättningar på plats, vi är lyhörda och upplevs som kreativa för att motsvara de förväntningar kunderna önskar av sin leverantör. Ni kan läsa mer om detta under 'Väsentliga händelser' på sidan 7. Inom den historiskt starka, och för oss viktiga, privata sektorn fokuserar vi nu främst på lönsamhet och transformeringen mot managerade tjänster där ökningen första halvåret är cirka 40%.

Avslutningsvis vill jag uttrycka stolthet över att Caperio även i år ligger i topp i Radar Ecosystem Specialists stora kundundersökning, där ca 1000 kunder deltagit. Vår målsättning har alltid varit att tillhandahålla den absolut bästa servicen i branschen. Det är stora skor att fylla. Ett arbete som måste göras såväl varje dag som långsiktigt och där alla medarbetare är med och bidrar. Att vi återigen toppar Radars lista och att kunderna upplever marknadens bästa leverans kvalitet är ett ultimatum kvitto på att vi gör rätt.

Fortsatt fokusering på våra kunder och utveckling av våra tjänster i kombination med ökad effektivisering gör att jag ser positivt på kommande kvartal.

Tomas Wanselius, CEO
Caperio Holding AB

MARKNADEN

IT-MARKNADEN I SVERIGE

Första halvåret 2016 har innehållit en del större händelser på global nivå (t ex Brexit), men inget som dramatiskt påverkar vår syn på IT-marknaden innevarande år. Konjunkturinstitutet spår samtidigt i sin rapport 2016-06-22 en framtid med högkonjunktur och fallande arbetslöshet efter sju år av lågkonjunktur.

Den totala IT-marknaden ökar 2016 med 3,3% och når dryga 154 miljarder för helåret.

Molntjänster är det område som har absolut högst tillväxt. Detta på bekostnad av övriga tjänster. Digitalisering är en generell och avgörande drivkraft för många IT-projekt och påverkar även övriga områden, både traditionella IT-områden och mer verksamhetsnära sådana. Detta kommer att kräva utveckling i leverantörsledet och öppnar även upp för nya aktörer och nya allianser.

Källa: Radar Ecosystem Specialists

CAPERIO PÅ MARKNADEN

Skolsektorn växer under 2016 med 2,2 % till 3,0 miljarder av den totala IT-marknaden på 154 miljarder*. Caperio har växt främst genom att vinna fler kunder och har under 2016 en marknadsandel på cirka 10%. Vi ser att fler och fler skolor väljer att investera i datorer för att uppnå det nationella målet att varje elev ska ha en egen dator. Detta förväntas driva tillväxten de närmaste åren.

Offentlig sektor står för ca 35,5 miljarder av den totala IT-marknaden under 2016 vilket innebär en tillväxt på 2,6%*. Offentlig sektor är ett av våra fokusområden, där vi under året tecknat ett antal nya avtal.

Under perioden har Caperio växt med ca 40% inom intäktsslaget *Managerade tjänster*. Vi fortsätter vår förflyttningsresa tillsammans med våra kunder, för att hjälpa dem med sina digitaliseringsprojekt.

* Källa: Radar Ecosystem Specialists



FINANSIELL ÖVERSIKT

OMSÄTTNING OCH RESULTAT

APRIL - JUNI 2016

Nettoomsättningen för perioden april - juni minskade med 22,6 procent till 219,3 mkr (283,3). Bruttomarginalen för det andra kvartalet uppgick till 21,4 procent (18,4). EBITDA för perioden ökade till 6,1 mkr (4,7).

Huvudorsaken till nedgången i nettoomsättning under andra kvartalet jämfört med föregående år är primärt att 2016 inte haft några stora produktaffärer av engångskaraktär.

Rörelseresultatet belastades med avskrivningar på -2,0 mkr (-2,0) och uppgår till 4,0 mkr (2,7). Resultat efter skatt och justering av minoritetsintresse uppgick till 1,0 mkr (0,3). Resultat per aktie uppgick till 0,20 kr (0,06). Omkostnaderna för perioden minskade med 13,9 procent och uppgick till 40,8 mkr (47,4).

JANUARI - JUNI 2016

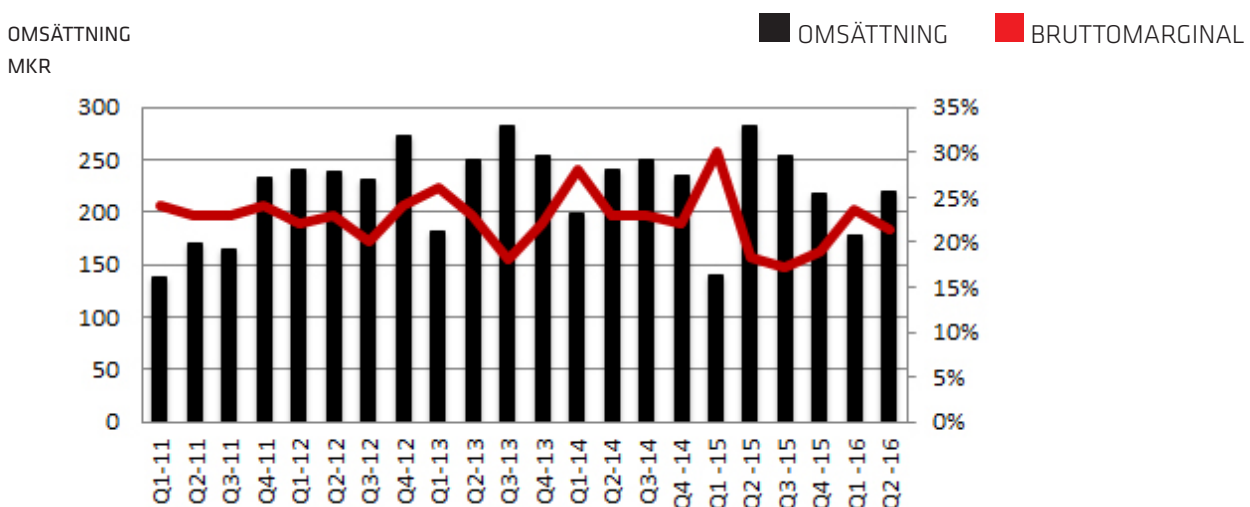
Nettoomsättningen för perioden minskade med 5,9 procent till 398,1 mkr (422,9). Bruttomarginalen ökade till 22,4 procent (22,3). EBITDA för perioden ökade till 6,6 mkr (3,1).

Omkostnaderna har fortsatt sjunka under perioden jämfört med föregående år vilket är en effekt av arbetet med att höja den operationella effektiviteten. Omkostnaderna under första halvåret 2016 har minskat med 9,5 % till 82,7 mkr (91,3), ett resultat av personalminskningar och fortsatt arbete med kostnadsstrukturen. Antalet medarbetare var vid periodens slut 121 jämfört med 148 föregående år.

Rörelseresultatet belastades med avskrivningar på -4,1 mkr (-4,0) och uppgår till 2,5 mkr (-0,9).

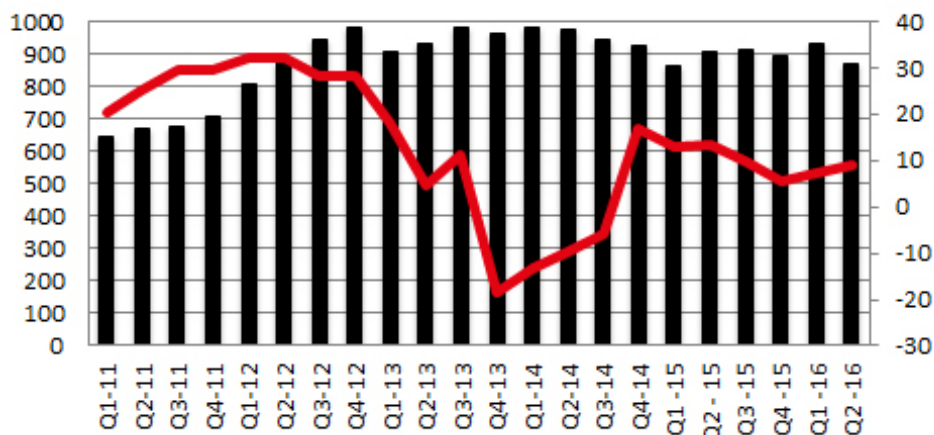
Resultat efter skatt och justering av minoritetsintresse uppgick till -2,2 mkr (-3,6). Resultat per aktie uppgick till -0,46 kr (-0,75). Periodens avskrivningar avser till 80 procent, eller 3,3 mkr, goodwill relaterat till förvärv.

OMSÄTTNING OCH BRUTTOMARGINAL



OMSÄTTNING OCH EBITDA - RULLANDE 12 MÅNADER
 OMSÄTTNING R12M
 EBITDA R12M

 OMSÄTTNING
MKR

 EBITDA
MKR

OMSÄTTNING PER INTÄKTSSLAG

MKR	2016	2015	2016	2015	2015/16	2015
	3 mån APR-JUN	3 mån APR-JUN	6 mån JAN-JUN	6 mån JAN-JUN	12 mån JUL-JUN	12 mån JAN-DEC
Produkt *	197 330	260 386	354 593	380 626	779 621	805 653
Konsulttjänster **	14 402	17 064	28 542	31 483	60 270	63 211
Managerade tjänster ***	7 561	5 811	14 931	10 810	29 152	25 031
SUMMA OMSÄTTNING	219 293	283 261	398 066	422 919	869 043	893 895

* Produkt - Hårdvara och licenser

** Konsulttjänster – Rådgivning och konsulttjänster

*** Managerade tjänster – Kontrakterade IT-driftstjänster

Omsättningen sjunker under andra kvartalet 2016 jämfört med motsvarande period förra året. Nedgången ligger i huvudsak på intäktslaget *Produkt* pga att inga större affärer av engångskaraktär genomförts under perioden. *Konsulttjänster* minskar som en följd av reducerat antal konsulter men detta motverkas av förbättrad beläggningsgrad jämfört med föregående år. *Managerade tjänster* visar den starkaste utvecklingen under andra kvartalet med en kraftig ökning jämfört med föregående år.

KASSAFLÖDE OCH FINANSIELL STÄLLNING

Kassaflödet för perioden januari – juni uppgick till -20,6 mkr (-15,8). För andra kvartalet uppgick kassaflödet till -3,4 mkr (-13,9) Koncernens likvida medel uppgick vid periodens utgång till 18,5 mkr (17,7). Denna relativt höga nivå förklaras av en hög kassa hos dotterbolaget Caperio Finance.

Av beviljade checkräkningskrediter på 80 mkr utnyttjades 29,7 mkr per balansdagen. Kapitalbindningen i varulagret är 9,6 mkr (23,5) vilket är lägre än värdet vid årsskiftet, 12,1 mkr. Lagernivåerna påverkas av när i kvartalet större produktaffärer genomförs. Andra kvartalets negativa kassaflöde beror i huvudsak på att checkräkningskrediten minskat under perioden. Koncernens soliditet uppgår till 17% (14%).

INVESTERINGAR

Inga väsentliga investeringar har genomförts under perioden.

EGET KAPITAL

Eget kapital hänförligt till moderbolagets aktieägare exklusive minoritetens andel uppgick vid periodens utgång till 32,8 mkr, vilket motsvarade 6,83 kr per aktie. Bolaget har inte något incitamentsprogram som kan leda till utspädning. Minoritetens andel i eget kapital uppgick till 8,9 mkr vid periodens slut.

MEDARBETARE

Vid utgången av juni 2016 hade Caperio 121 anställda att jämföra med 148 vid samma tidpunkt föregående år.

TRANSAKTIONER MED NÄRSTÅENDE

Caperio Finance har under andra kvartalet köpt administrativa tjänster för 0,8 mkr (0,8) från 3 Step IT, som äger 49 procent i Caperio Finance. Under perioden januari – juni uppgår motsvarande siffra till 1,6 mkr (1,6)

VÄSENTLIGA RISKER OCH OSÄKERHETSFAKTORER

Väsentliga risker och osäkerhetsfaktorer för Caperio beskrivs på sidorna 16-19 i Caperio Holding ABs årsredovisning 2015. Inga väsentliga förändringar har skett sedan årsredovisningen för 2015 publicerades.

REDOVISNINGSPRINCIPER OCH GRUND FÖR RAPPORTENS UPPRÄTTANDE

Delårsrapporten har upprättats i överensstämmelse med BFNAR 2007:1 . Koncernen och moderbolaget tillämpar BFNAR 2012:1 (K3). Koncernredovisningen omfattar samma räkenskapsperiod som för moderbolaget. Denna rapport har inte varit föremål för en översiktlig granskning av bolagets revisorer.

KOMMANDE INFORMATIONSTILLFÄLLEN

Delårsrapport januari – september 2016.....15 november 2016
Bokslutskommuniké 2016.....23 februari 2017

De finansiella rapporterna och senaste nyheterna från Caperio finns tillgängliga på www.caperio.se

FÖR YTTERLIGARE INFORMATION

Tomas Wanselius, CEO

Ola Maalsnes, CFO

Telefon: +46 8 562 175 00

Telefon: +46 8 562 175 00

E-post: tomas.wanselius@caperio.se

E-post: ola.maalsnes@caperio.se

CAPERIO

Box 111 05

161 11 BROMMA

Caperio Holding AB är noterat på First North och Remium Nordic AB (telefon 08-454 32 76) är Certified Adviser och Likviditetsgarant.

Bromma 23 augusti 2016

Styrelsen för Caperio Holding AB, genom Tomas Wanselius, CEO

Denna delårsrapport offentliggörs 23 augusti 2016 kl. 09.00.

VÄSENTLIGA HÄNDELSE

UNDER ANDRA KVARTALET

ÅRSSTÄMMAN 2016

På årsstämman den 12 maj omvaldes sittande styrelse. Styrelsen består av Christer Haglund (ordförande), Eva Kara Posse, Per-Henrik Persson och David Pohanka.

Till revisorer omvaldes revisionsfirman Grant Thornton Sweden.

TECKNADE KUNDAVTAL

Under andra kvartalet har ett antal viktiga avtal tecknats:

- *Ledande detaljhandelskedja, 4-årigt avtal avseende licenser och SAM, uppskattat avtalsvärde 6 mkr.*
- *Regeringskansliet, 3-årigt avtal avseende licenser och SAM, uppskattat avtalsvärde 90 mkr.*
- *Motala kommun, 4-årigt avtal avseende skoldatorer, surfplattor och utbildning till pedagoger, rektorer och elever, uppskattat avtalsvärde år 1 är 10 mkr.*

EFTER PERIODENS SLUT

TECKNADE KUNDAVTAL

Efter periodens slut har följande viktiga kundavtal tecknats:

- *Karlskrona kommun, 3+1-årigt avtal avseende produkter, uppskattat avtalsvärde 30 mkr.*

RESULTATRÄKNING KONCERNEN

TKR	2016 3 mån APR-JUN	2015 3 mån APR-JUN	2016 6 mån JAN-JUN	2015 6 mån JAN-JUN	2015/16 12 mån JUL-JUN	2015 12 mån JAN-DEC
Nettoomsättning	219 293	283 261	398 066	422 919	869 043	893 895
SUMMA INTÄKTER	219 293	283 261	398 066	422 919	869 043	893 895
RÖRELSENS KOSTNADER						
Handelsvaror	-172 464	-231 219	-308 824	-328 469	-694 530	-714 174
Övriga externa kostnader	-8 675	-11 731	-16 697	-23 676	-37 961	-44 940
Personalkostnader	-32 097	-35 638	-65 952	-67 638	-127 689	-129 375
EBITDA	6 056	4 673	6 593	3 137	8 863	5 406
Avskrivningar och nedskrivningar av materiella och immateriella anläggningstillgångar	-2 046	-1 985	-4 094	-3 990	-8 087	-7 982
SUMMA RÖRELSENS KOSTNADER	-215 282	-280 573	-395 567	-423 773	-868 267	-896 471
RÖRELSERESULTAT / EBIT	4 011	2 688	2 499	-854	776	-2 576
RESULTAT FRÅN FINANSIELLA POSTER						
Ränteintäkter och liknande resultatposter	136	232	290	641	1 147	1 499
Räntekostnader och liknande resultatposter	-310	-229	-1 169	-926	-2 639	-2 397
RESULTAT EFTER FINANSIELLA POSTER	3 837	2 691	1 620	-1 139	-716	-3 474
Skatt	-1 212	-966	-1 093	-498	-1 373	-778
PERIODENS RESULTAT	2 625	1 725	527	-1 637	-2 089	-4 252
Hänförligt till:						
Moderbolagets aktieägare	976	277	-2 211	-3 607	-7 373	-8 767
Minoritetsintresse	1 649	1 448	2 738	1 970	5 284	4 515
Resultat per aktie, kr	0,20	0,06	-0,46	-0,75	-1,53	-1,82
Genomsnittligt antal aktier	4 808 639	4 808 639	4 808 639	4 808 639	4 808 639	4 808 639
Antal utestående aktier	4 808 639	4 808 639	4 808 639	4 808 639	4 808 639	4 808 639

BALANSRÄKNING KONCERNEN

TKR	2016 30 JUN	2015 30 JUN	2015 31 DEC
TILLGÅNGAR			
ANLÄGGNINGSTILLGÅNGAR			
Immateriella anläggningstillgångar	27 100	34 785	30 859
Materiella anläggningstillgångar	249	305	68
Finansiella anläggningstillgångar	14 783	16 317	17 486
SUMMA ANLÄGGNINGSTILLGÅNGAR	42 132	51 407	48 413
OMSÄTTNINGSTILLGÅNGAR			
Varulager	9 557	23 500	12 061
Kundfordringar	145 752	227 416	130 712
Övriga kortfristiga fordringar	6 711	7 153	3 963
Förutbetalda kostnader och upplupna intäkter	23 638	24 980	20 506
Kassa och bank	18 446	17 719	39 020
SUMMA OMSÄTTNINGSTILLGÅNGAR	204 104	300 768	206 262
SUMMA TILLGÅNGAR	246 236	352 175	254 675
EGET KAPITAL OCH SKULDER			
EGET KAPITAL			
Bundet eget kapital			
Aktiekapital (4 808 639 aktier)	120 216	120 216	120 216
Övrigt tillskjutet kapital	39 293	39 293	39 293
Annat eget kapital inklusive årets resultat	-126 668	-118 427	-123 680
Eget kapital hänförligt till Moderbolagets aktieägare	32 841	41 082	35 829
Minoritetens andel	8 872	8 104	10 649
SUMMA EGET KAPITAL	41 713	49 186	46 478
AVSÄTTNINGAR	3 510	4 583	3 125
LÅNGFRISTIGA SKULDER	-	-	-
KORTFRISTIGA SKULDER			
Skulder till kreditinstitut	27 476	53 994	47 197
Leverantörsskulder	114 864	172 455	82 930
Övriga kortfristiga skulder	12 148	19 602	20 390
Upplupna kostnader och förutbetalda intäkter	46 525	52 356	54 555
SUMMA KORTFRISTIGA SKULDER	201 013	298 407	205 072
SUMMA EGET KAPITAL OCH SKULDER	246 236	352 175	254 675

KASSAFLÖDESANALYS KONCERNEN

TKR	2016 3 mån APR-JUN	2015 3 mån APR-JUN	2016 6 mån JAN-JUN	2015 6 mån JAN-JUN	2015 12 mån JAN-DEC
DEN LÖPANDE VERKSAMHETEN					
Rörelseresultat	4 011	2 688	2 499	-854	-2 576
Justeringar av poster som inte ingår i kassaflödet	2 145	2 680	4 480	4 899	7 581
Erhållen ränta	136	233	289	641	1 499
Erlagd ränta	-310	-229	-1 169	-926	-2 398
Betald skatt	-1 212	-966	-1 093	-497	-778
KASSAFLÖDE FRÅN DEN LÖPANDE VERKSAMHETEN FÖRE FÖRÄNDRING AV RÖRELSEKAPITAL	4 770	4 406	5 006	3 263	3 328
Kassaflöde från förändringar i rörelsekapital					
Ökning (-)/minskning(+) varulager	2 898	-4 932	2 504	-12 367	-929
Ökning(-)/minskning(+) kortfristiga fordringar	-35 188	-156 589	-20 921	-122 144	-17 776
Ökning(+)/minskning(-) kortfristiga skulder	43 755	120 975	15 662	102 923	16 387
KASSAFLÖDE FRÅN DEN LÖPANDE VERKSAMHETEN	16 235	-36 140	2 251	-28 325	1 010
INVESTERINGSVERKSAMHETEN					
Förvärv av immateriella anläggningstillgångar	-291	-1 308	-291	-1 790	-1 807
Förvärv/Avyttring av materiella anläggningstillgångar	-	-	-225	-	-50
Förändring av andra finansiella anläggningstillgångar	2 626	1 840	2 703	567	-602
KASSAFLÖDE FRÅN INVESTERINGSVERKSAMHETEN	2 335	532	2 187	-1 223	-2 459
FINANSIERINGSVERKSAMHETEN					
Förändring av checkräkningskredit	-16 630	27 616	-19 721	19 593	12 795
Utbetald utdelning till minoritet	-5 292	-5 880	-5 292	-5 880	-5 880
KASSAFLÖDE FRÅN FINANSIERINGSVERKSAMHETEN	-21 922	21 736	-25 013	13 713	6 915
PERIODENS KASSAFLÖDE	-3 352	-13 872	-20 575	-15 835	5 466
Likvida medel vid periodens början	21 798	31 591	39 020	33 554	33 554
Likvida medel vid periodens slut	18 446	17 719	18 446	17 719	39 020
Likvida medel inkl. outnyttjade checkräkningskrediter	70 970	43 725	70 970	43 725	71 823

FÖRÄNDRING AV EGET KAPITAL KONCERNEN

KONCERNEN	2016	2015	2016	2015	2015
TKR	3 mån	3 mån	6 mån	6 mån	12 mån
	APR-JUN	APR-JUN	JAN-JUN	JAN-JUN	JAN-DEC
Belopp vid periodens ingång	44 380	53 341	46 478	56 702	56 702
Utdelning till minoriteten	-5 292	-5 880	-5 292	-5 880	-5 880
Övrigt	-	-	-	-	-92
Koncernens resultat	2 625	1 725	527	-1 637	-4 252
UTGÅENDE EGET KAPITAL	41 713	49 186	41 713	49 186	46 478

RESULTATRÄKNING MODERBOLAGET

TKR	2016 3 mån APR-JUN	2015 3 mån APR-JUN	2016 6 mån JAN-JUN	2015 6 mån JAN-JUN	2015 12 mån JAN-DEC
Nettoomsättning	3 298	3 530	6 833	7 191	13 648
SUMMA INTÄKTER	3 298	3 530	6 833	7 191	13 648
RÖRELSENS KOSTNADER					
Övriga externa kostnader	-557	-406	-1 213	-1 149	-2 566
Personalkostnader	-2 741	-3 144	-5 620	-6 035	-10 922
Avskrivningar av materiella och immateriella anläggningstillgångar	-	-	-	-27	-27
SUMMA RÖRELSENS KOSTNADER	-3 298	-3 550	-6 833	-7 211	-13 515
RÖRELSERESULTAT / EBIT	0	-20	0	-20	133
RESULTAT FRÅN FINANSIELLA POSTER					
Utdelning från dotterbolag	5 508	6 120	5 508	6 120	6 120
Resultat från andelar i koncernföretag	-	-	-	-	-10 000
Ränteintäkter och liknande resultatposter	-	-	-	-	-
Räntekostnader och liknande resultatposter	-	-	-	-	-
RESULTAT EFTER FINANSIELLA POSTER	5 508	6 100	5 508	6 100	-3 747
Lämnade koncernbidrag	-	-	-	-	-277
Skatt	-	-	-	-	-92
PERIODENS RESULTAT	5 508	6 100	5 508	6 100	-4 116

BALANSRÄKNING MODERBOLAGET

TKR	2016 30 JUN	2015 30 JUN	2015 31 DEC
TILLGÅNGAR			
ANLÄGGNINGSTILLGÅNGAR			
Immateriella anläggningstillgångar	-	-	-
Andelar i koncernföretag	146 783	157 964	146 783
Andra långfristiga fordringar	2 767	626	2 766
SUMMA ANLÄGGNINGSTILLGÅNGAR	149 550	158 590	149 549
OMSÄTTNINGSTILLGÅNGAR			
Fordringar hos koncernföretag	-	-	-
Övriga kortfristiga fordringar	666	703	460
Förutbetalda kostnader och upplupna intäkter	262	655	444
Kassa och bank	382	498	249
SUMMA OMSÄTTNINGSTILLGÅNGAR	1 310	1 856	1 153
SUMMA TILLGÅNGAR	150 860	160 446	150 702
EGET KAPITAL OCH SKULDER			
EGET KAPITAL			
Bundet eget kapital			
Aktiekapital (4 808 639 aktier)	120 216	120 216	120 216
Fritt eget kapital			
Fria reserver	16 480	20 999	20 596
Periodens resultat	5 508	6 100	-4 116
SUMMA FRITT EGET KAPITAL	21 988	27 099	16 480
SUMMA EGET KAPITAL	142 204	147 315	136 696
OBESKATTADE RESERVER	-	-	-
AVSÄTTNINGAR	626	626	626
KORTFRISTISKA SKULDER			
Leverantörsskulder	188	457	597
Skulder till koncernföretag	4 921	8 162	10 087
Övriga kortfristiga skulder	1 179	1 210	1 263
Upplupna kostnader och förutbetalda intäkter	1 742	2 676	1 433
SUMMA KORTFRISTIGA SKULDER	8 030	12 505	13 380
SUMMA EGET KAPITAL OCH SKULDER	150 860	160 446	150 702

FLERÅRSJÄMFÖRELSE KONCERNEN

TKR	2016	2015	2016	2015	2015/16	2015	2014
	3 mån APR-JUN	3 mån APR-JUN	6 mån JAN-JUN	6 mån JAN-JUN	12 mån JUL-JUN	12 mån JAN-DEC	12 mån JAN-DEC
RESULTAT							
Nettoomsättning	219 293	283 261	398 066	422 919	869 043	893 895	924 499
EBITDA	6 056	4 673	6 593	3 137	8 863	5 406	16 993
Rörelseresultat, EBIT	4 011	2 688	2 499	-854	776	-2 576	8 253
Periodens resultat före skatt	3 837	2 691	1 620	-1 139	-716	-3 474	6 187
MARGINALER							
EBITDA-marginal, %	2,8	1,6	1,7	0,7	1,0	0,6	1,8
Rörelsemarginal, %, EBIT	1,8	0,9	0,6	neg.	0,1	neg.	0,9
Vinstmarginal, %	1,7	1,0	0,4	neg.	neg.	neg.	0,7
AVKASTNINGSMÅTT							
Avkastning på eget kapital, %	8,9	5,2	3,7	neg.	neg.	neg.	11,2
FINANSIELL STÄLLNING							
Balansomslutning	246 236	352 175	246 236	352 175	246 236	254 675	236 891
Eget kapital	41 713	49 186	41 713	49 186	41 713	46 478	56 702
Soliditet, %	17	14	17	14	17	18	24
PER AKTIE							
Hänförligt till moderbolagets aktieägare							
Eget kapital per aktie, kr	6,83	8,54	6,83	8,54	6,83	7,45	9,29
Resultat per aktie, kr	0,20	0,06	-0,46	-0,75	-1,53	-1,82	-0,87
Antal utestående aktier	4 808 639	4 808 639	4 808 639	4 808 639	4 808 639	4 808 639	4 808 639
ANSTÄLLDA							
Medelantal anställda	122	147	127	146	135	144	171
Nettoomsättning per anställd	1 797	1 927	3 134	2 897	6 437	6 208	5 417
EBITDA per anställd	50	32	52	21	66	38	100

DEFINITIONER

Avkastning på eget kapital	Resultat efter finansiella poster dividerat med genomsnittligt eget kapital.
Bruttomarginal	Bruttoresultat dividerat med nettoomsättning.
EBIT	Rörelseresultat före finansnetto och skatt.
EBITDA.....	Rörelseresultat före avskrivningar, nedskrivningar, finansnetto och skatt.
EBITDA per anställd.....	EBITDA under perioden dividerat med medelantalet anställda.
Eget kapital per aktie	Eget kapital hänförligt till moderbolagets aktieägare per balansdagen dividerat med antal aktier vid periodens utgång.
Nettoomsättning per anställd	Nettoomsättning under perioden dividerat med medelantalet anställda.
Resultat per aktie	Periodens resultat hänförligt till moderbolagets aktieägare dividerat med vägt genomsnitt av antal aktier under perioden.
Rörelsemarginal	Rörelseresultat dividerat med nettoomsättningen.
Soliditet.....	Eget kapital i förhållande till balansomslutningen.
Vinstmarginal	Resultat före skatt dividerat med nettoomsättningen.

STOCKHOLM

Huvudkontor

Postadress: Box 111 05, 161 11 Bromma

Besöksadress:

Gårdsfogdevägen 7, Bromma

08-562 175 00

GÖTEBORG

Sofierogatan 3 B

412 51 Göteborg

031-734 42 00

UPPSALA

Kristallen

754 51 Uppsala

018-470 10 40

MALMÖ

Drottninggatan 38

211 41 Malmö

040-636 38 00

ÖREBRO

Fabriksgatan 22

702 23 Örebro

019-670 22 40