

## Delårsrapport för perioden maj-juli 2016:

## Fleråriga driftsavtal bidrar till Sectras positiva utveckling

MSEK	Kvartalet			12 månader		
	Kv 1 2016/2017	Kv 1 2015/2016	Förändr. %	Rullande	2015/2016	Förändr. %
Orderingång	225,5	299,9	-24,8	1 247,6	1 322,0	-5,6
Nettoomsättning	230,5	224,9	2,5	1 079,2	1 073,6	0,5
Rörelseresultat (EBIT)	32,1	31,4	2,2	166,3	165,5	0,5
Rörelsemarginal, %	13,9	14,0	-	15,4	15,4	-
Resultat före skatt (EBT)	31,2	34,5	-9,6	151,5	154,8	-2,1
Vinstmarginal, %	13,5	15,3	-	14,0	14,4	-
Resultat efter skatt	24,3	26,7	-9,0	123,3	125,7	-1,9
Resultat/aktie, SEK <sup>1</sup>	0,65	0,71	-8,5	3,28	3,35	-2,1
Kassaflöde <sup>2</sup>	17,6	6,6	166,7	196,9	185,9	5,9
Antal medarbetare <sup>3</sup>	620	583	6,3	620	625	-0,8

<sup>1</sup> Före utspädning. <sup>2</sup> Löpande verksamhet efter förändring av rörelsekapital. <sup>3</sup> Vid periodens slut.



## VD KOMMENTERAR

Vi redovisar ett stabilt första kvartal och våra nyckeltal för finansiella mål ligger fortsatt över målnivåerna. Orderingången överstiger nettoomsättningen på helårsbasis, men under perioden är den lägre än jämförelsekvartalet. En del av förklaringen till detta är att ordervolymer varierar mycket mellan olika kvartal till följd av att enskilda fleråriga kundavtal kan vara mycket stora, men utvecklingen är ändå något vi måste ha under observation. Koncernens omsättning, rörelseresultat och kassaflöde utvecklades positivt under kvartalet trots ogynnsamma valutakursförändringar.

Inom vårt största affärsområde Imaging IT Solutions är omsättning och rörelseresultat lägre än jämförelseperioden. Affärsområdet hade under de inledande kvartalen 2015/2016 och året dessförinnan positiva effekter från ovanligt många installationer och driftsättningar av medicinska IT-lösningar i Storbritannien, där vårdgivare upphandlade nya system på grund av att deras tidigare avtal löpte ut under denna period och effekten var alltså av engångskaraktär. En ytterligare effekt av att vi har ökat omsättningen i Storbritannien är att Sectras exponering mot det brittiska pundet är relativt stor. Resultatet av folkomröstningen i juni om Storbritanniens utträde ur EU fick det brittiska pundet att falla, vilket hade en negativ effekt på vårt utfall för kvartalet.

Affärssegmenten Business Innovation och Sectra Customer Financing, vår verksamhet för finansiering av driftsavtal för kunder, redovisar omsättningstillväxt. Vårt affärsområde Secure Communications redovisar ett positivt rörelseresultat för kvartalet. För att förbättra affärsområdets utveckling gör vi långsiktiga satsningar på internationell expansion och det nya produktområdet IT-säkerhet för kritisk infrastruktur.

*Strategiska vägval*

Vi redovisar fortsatt tillväxt på Sectras stora geografiska marknader, vilket är i linje med vårt fokus att växa kontrollerat och bli ledande inom de områden och regioner där bolaget är etablerat. Denna strategi kompletteras vi med tillväxstsatsningar på några få utvalda marknader och produktområden. För omkring fem år sedan gjorde vi till exempel ökade satsningar på att växa på sjukvårdsmarknaden i Storbritannien. Dessa satsningar fick stor effekt och bidrar nu till vår positiva utveckling.

Under det första kvartalet har vi öppnat ett kontor för direktförsäljning av medicinska IT-system i Frankrike, ett av Europas största länder där vi än så länge har en blygsam marknadsandel. Vi bedömer att Sectra har goda förutsättningar att hjälpa franska vårdgivare med att effektivisera hanteringen av medicinska bilder och vi har lång erfarenhet och många kunder i länder där liknande förändringar har skett, till exempel Storbritannien och Skandinavien.

*Framtidsutsikter*

Vi verkar i nischmarknader där det finns ett växande behov av de produkter och lösningar som Sectra erbjuder. Vi har en orderingång väl över nettoomsättningen och ett ökat antal kunder med fleråriga driftsavtal som ger långsiktig stabilitet. Koncernens finansiella ställning är god och vi har flera spännande satsningar som vi hoppas ska kunna bidra till framtida tillväxt. Genom vår höga kundnöjdhet, de långa kundrelationerna, engagerade medarbetare, högkvalitativa och innovativa produkter samt den starka finansiella ställningen har vi goda förutsättningar för att fortsätta leverera lösningar som bidrar till ett friskare och tryggare samhälle. Det är så vi skapar kundnytta som sedan i sin tur kan leda till långsiktigt god avkastning för våra aktieägare.

*Torbjörn Kronander, koncernchef och vd*

## RAPPORTPRESENTATION

per telefon med vd Torbjörn Kronander och CFO Simo Pykälistö. Presentationen hålls på engelska.

Tid: 5 september 2016, kl. 10:00

För att delta ring in på:

SE: +46 856642690

UK: +44 2030089801

US: +1 8557532235

Följ online via:

[www.sectra.com/irwebcast](http://www.sectra.com/irwebcast)

**Sectra AB (publ)**

Teknikringen 20

SE 583 30 Linköping

Tel: +46 (0)13 23 52 00

info@sectra.se

www.sectra.se

Momsreg.nr SE556064830401

## PERIODEN I KORTHET

### Kvartal 1

- Orderingången uppgick till 225,5 MSEK (299,9). Variationen i ordervolym mellan enskilda kvartal kan vara väsentlig till följd av att vissa fleråriga avtal kan vara mycket stora. Orderingången för senaste tolv månadersperioden ligger fortsatt på en nivå över omsättningen.
- Nettoomsättningen uppgick till 230,5 MSEK (224,9), vilket motsvarar en ökning med 2,5 procent. Justerat för valutakursförändringar ökade omsättningen med 5,6 procent.
- Rörelseresultatet ökade med 2,2 procent till 32,1 MSEK (31,4), vilket motsvarar en rörelsemarginal på 13,9 procent (14,0). Justerat för valutakursförändringar ökade rörelseresultatet med 5,7 procent.
- Kassaflödet efter förändring av rörelsekapital ökade till 17,6 MSEK (6,6).

### Händelser under kvartal 1

- För verksamhetsåret 2015/2016 föreslog styrelsen att årsstämman den 6 september beslutar att 4,50 SEK per aktie överförs till aktieägarna genom en aktiesplit 2:1 i kombination med ett obligatoriskt inlösenförfarande (se tidplan sidan 10). Ingen ordinarie utdelning föreslås.
- Sectra öppnade ett kontor för direktförsäljning av medicinska IT-lösningar i Frankrike. Genom etableringen utvidgade Sectra försäljningen på den franska marknaden till att omfatta företagets samtliga medicinska produkter och tjänster.
- Det holländska sjukhuset Alrijne Ziekenhuis tecknade ett flerårigt avtal med Sectra. Beställningen omfattar Sectras sjukhusövergripande IT-system för bildhantering inklusive multimediaarkiv (VNA) som är en lagringslösning för många olika typer av medicinska bilder.
- Kuopio universitetssjukhus i Finland beställde Sectras lösning för digital patologi. Systemet såldes av Sectras samarbetspartner Commit Oy.
- Sectra ingick avtal med den stora amerikanska inköpsorganisationen Premier Inc. som ger deras medlemmar möjlighet att avropa Sectras lösning för stråldosövervakning, Sectra DoseTrack, till förhandlade priser och villkor.
- Mats Franzén utsågs till ny CFO och tillträder sin roll under hösten 2016. Han efterträder Simo Pykälistö, som i april 2016 utsågs till vd för Sectras affärsområde Secure Communications. Mats Franzén har en gedigen erfarenhet från olika chefspositioner inom ekonomi-, revision-, och IT-funktioner i bolag med internationell verksamhet.

## HÄNDELSE EFTER RAPPORTPERIODENS SLUT

- Inga händelser av väsentlig karaktär har inträffat efter bokslutsdagen.

## FRAMTIDSUTSIKTER

Världen behöver effektivare hälsovård och ökad säkerhet i samhällets kommunikations- och IT-system. Sectra spelar en nyckelroll i att tillgodose behoven inom båda dessa områden där det också finns stort utrymme för expansion.

### Erbjudande för effektivare vård

Inom sjukvården ökar behoven av att effektivisera för att kunna ta hand om fler patienter, vilket är en följd av den demografiska utvecklingen med befolkningar som lever längre samtidigt som födelsetalen minskar. Sectra utvecklar och säljer IT-lösningar och tjänster för medicinsk bilddiagnostik samt medicinsk utbildning som hjälper till att utveckla vården och samtidigt göra den effektivare. Samhället behöver också bli bättre på att ta hand om den åldrande människans sjukdomar. Sectra har flera produkter och tjänster som effektiviserar vårdkedjorna kring några av de mest kostsamma sjukdomarna som framförallt drabbar äldre människor. Bolagets erbjudande underlättar exempelvis cancerdiagnostik samt planering och uppföljning av ortopediska operationer. Sectras arbete gör att sjukhus världen över kan öka sin effektivitet och därmed vårda fler patienter och rädda fler liv.

Sectras vision -  
Att bidra till ett  
friskare och  
tryggare samhälle.

## Erbjudande för ett säkrare samhälle

Växande IT-användning, global mobilitet och uppkoppling av IT-system på Internet bidrar till effektiviseringar i samhället och förenklar vår vardag. Samtidigt innebär utvecklingen att risker för avlyssning och dataintrång ökar samt att driftsavbrott i kritiska IT-system kan få mycket stora negativa konsekvenser för samhälle och individer. Sectra utvecklar sedan länge IT-lösningar och tjänster för säker röst- och datakommunikation. Bolaget har förtroende att leverera produkter som skyddar säkerhetsklassificerad information på de allra högsta nivåerna. Flera produkter är godkända av EU, NATO och nationella säkerhetsmyndigheter.

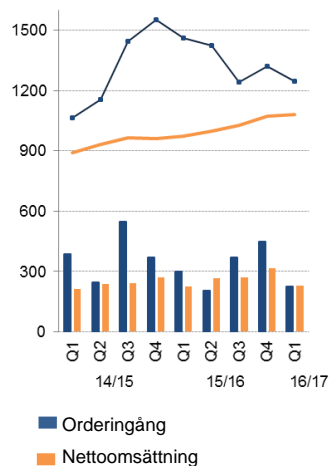
Utöver denna verksamhet har Sectra under föregående verksamhetsår breddat marknaden genom lansering av produkter och övervakningstjänster för samhällsviktiga funktioner, såsom energi- och vattendistribution. Genom att hjälpa kunderna att öka säkerheten i samhällets mest kritiska kommunikations- och kontrollsystem bidrar Sectra till ett stabilare och tryggare samhälle.

## KONCERNEN

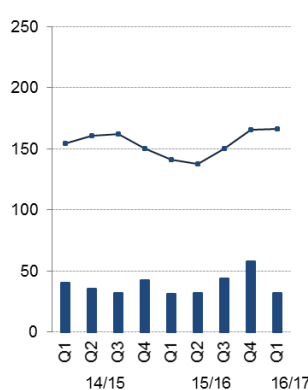
### Orderingång, omsättning och resultat

Utfall i MSEK    Stapel - per kvartal    Linje - 12 månaders löpande

Orderingång och omsättning, koncernen

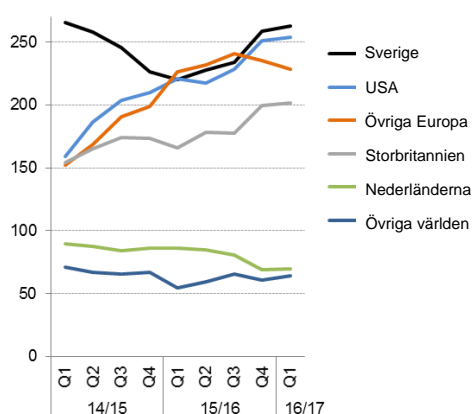


Rörelseresultat, koncernen

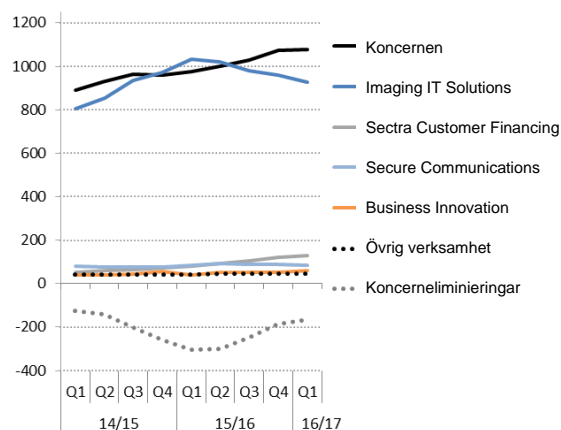


Orderingången ligger fortsatt över omsättningen.

Omsättningsutveckling per geografisk marknad



Omsättningsutveckling per segment



### Kvartal 1

Koncernens orderingång för kvartalet var 225,5 MSEK, vilket är lägre än jämförelseperioden. Verksamheten i Norge redovisar väsentligt lägre orderingång än jämförelsekvartalet där Sectra förnyade ett omfattande avtal med Curato Röntgen AB, en av Nordens största privata vårdgivare. Orderingången för 12-månadersperioden ligger dock fortsatt på en nivå väl över nettoomsättningen. Affärsområdet Imaging IT Solutions verksamheter i USA och Nederländerna redovisar högst orderingång under kvartalet.

Variationen mellan kvartalen vad avser omsättningen har minskat något genom den ökade andelen långa driftsavtal de senaste åren, men variationen vad avser orderingen har av samma skäl snarare ökat. När Sectra till exempel tecknar ett flerårigt driftsavtal redovisas hela orderbeloppet vid undertecknandet, medan koncernens omsättning fördelas över kontraktets löptid när systemen har tagits i drift hos kunden. Se även information om Sectras säsongsvariationer på sidan 5.

Nettoomsättningen ökade med 2,5 procent till 230,5 MSEK. Det är främst Sectra Customer Financing, som finansierar driftsavtal med sjukvårdskunder, och affärssegmentet Business Innovation som bidrar till ökningen. Geografiskt växer Sectra på sina stora marknader, medan omsättningen i Övriga Europa är lägre än jämförelseperioden.

Koncernelimineringar som avser omsättningen uppgick till -54,1 MSEK (-73,3). Elimineringarna är främst relaterade till koncernfinansierade driftsavtal med kunder inom affärsområdet Imaging IT Solutions. Inom Imaging IT Solutions redovisas huvuddelen av intäkter och resultat från driftsavtalen i samband med installation och driftsättning hos kund. Detta elimineras samtidigt på koncernnivå där externa intäkter och resultat istället redovisas fördelade över driftsavtalens löptid som vanligtvis är 5-10 år. När projekten övergår till driftsfas tas de över av Sectra Customer Financing och bidrar till en stabil utveckling under lång tid.

Koncernens rörelseresultat ökade med 2,2 procent till 32,1 MSEK. Rörelsemarginalen var 13,9 procent (14,0). Affärsområdet Secure Communications redovisar bättre rörelseresultat jämfört med motsvarande period föregående år, samtidigt som affärsområdet gör satsningar inom det nya produktområdet IT-säkerhet för kritisk infrastruktur och på internationell expansion.

Koncernens finansnetto uppgick till -1,0 MSEK (3,1). Valutakursförändringar påverkade de finansiella posterna med -0,7 MSEK (3,0). Det är förändringar i brittiska pund (GBP) som står för de största valutaeffekterna. Resultatet före skatt uppgick till 31,2 MSEK, vilket motsvarar en vinstmarginal på 13,5 procent (15,3).

## Sectras finansiella mål

Sectras koncernövergripande mål och strategier ska bidra till en finansiellt stark verksamhet som ger möjlighet för bolaget att skapa värde för kunder och på så sätt bidra till långsiktig värdetillväxt för aktieägare. Sectras finansiella fokus är att öka rörelseresultatet per aktie med bibehållen rörelsemarginal.

Samtliga finansiella mål uppfylls på bokslutsdagen. De finansiella målen är i prioritetsordning:

1. Stabilitet: Soliditeten ska vara minst 30 procent.
2. Lönsamhet: Rörelsemarginalen (EBIT) ska vara minst 15 procent.
3. Tillväxt: Rörelseresultatet (EBIT) per aktie ska växa minst 50 procent över en femårsperiod.

Driftsavtal ger stabil fakturering under många år.

Soliditet

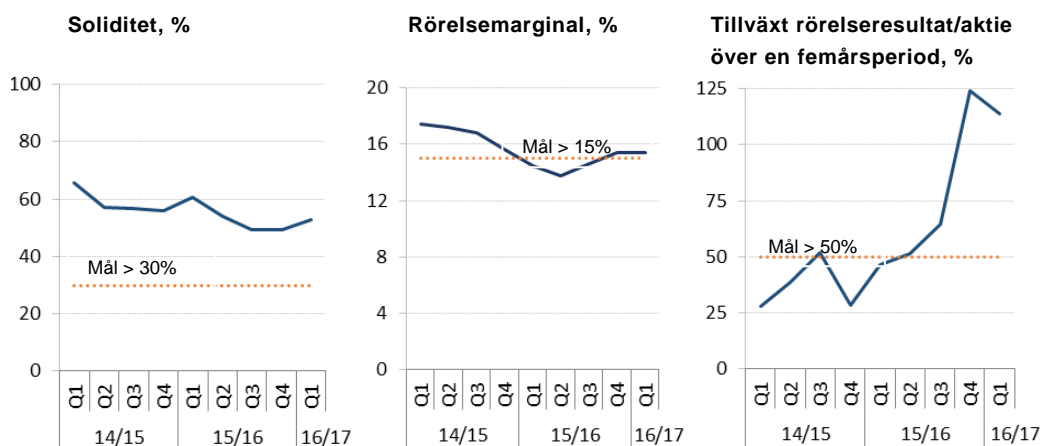
52,7 %

Rörelsemarginal rullande 12 månader

15,4 %

Tillväxt rörelseresultat per aktie över en femårsperiod

113,7 %



Sectra satsar på att växa på sjukvårds- marknaden i Frankrike.

### Kontor öppnades i Frankrike

Sectra öppnade under första kvartalet ett kontor för direktförsäljning i Frankrike. Genom etableringen utvidgar Sectra försäljningen av medicinska IT-lösningar på den franska marknaden till att omfatta företagets samtliga medicinska produkter och tjänster.

Sectra är aktiv på den franska marknaden via partners sedan 2006 och har redan ett stort antal mindre installationer av IT-system för mammografi runtom i landet. Föregående verksamhetsår förvärvade Sectra även RxEye AB, ett företag som säljer molnbaserade IT-tjänster för distansgranskning av medicinska bilder och som har ett etablerat nätverk i Frankrike. Detta ger Sectra en bra grund på den franska sjukvårdsmarknaden att bygga vidare från.

Vd för Sectra i Frankrike är Audrey Boulinguez som kommer från Philips Medical Systems där hon har varit Senior Market Manager International. Audrey Boulinguez har även arbetat för Sectras tidigare partner i Frankrike mellan 2006 och 2013, där hon bland annat var regionchef under tre år och framförallt var ansvarig för Sectras produkter.

### Finansiell ställning

Sectra har en stark kassa och balansräkning. Efter justering för valutakursdifferenser uppgick koncernens likvida medel till 248,1 MSEK (302,4) vid rapportperiodens slut. Koncernens räntebärande skulder uppgick till 66,1 MSEK (46,9) och avser konvertibla lån från medarbetare och styrelseledamöter. Soliditeten var 52,7 procent (60,8).

Koncernens kassaflöde från den löpande verksamheten efter förändring av rörelsekapital uppgick till 17,6 MSEK (6,6). Förändringen är främst en effekt av ökad fakturering avseende koncernfinansierade kundprojekt till följd av att flera projekt har övergått till driftsfas. Kassaflödet per aktie uppgick för perioden till 0,47 SEK (0,18).

Kassaflödet från investeringsverksamheten uppgick för perioden till -12,0 MSEK (-11,1). Investeringarna avser främst tillgångar i långa koncernfinansierade kundprojekt och utvecklingsprojekt. Koncernens totala kassaflöde uppgick till 5,6 MSEK (-4,5).

### Investeringar och avskrivningar

Investeringarna i koncernen uppgick under perioden till 12,0 MSEK (11,1). Investeringarna avser främst kundprojekt i koncernens finansieringsverksamhet och balanserade utvecklingskostnader. Periodens avskrivningar uppgick till 14,4 MSEK (9,8).

Hårdvarurelaterade investeringar i koncernfinansierade kundprojekt uppgick under perioden till 1,0 MSEK (9,8) varav valutakursförändringar påverkade investeringsbeloppets storlek med -3,3 MSEK (5,9). Vid periodens utgång uppgick koncernens nettoredovisade värde i koncernfinansierade kundprojekt till totalt 144,8 MSEK (67,9). Ökningen är relaterad till driftsättning av ytterligare koncernfinansierade driftsavtal.

Aktivering av utvecklingskostnader uppgick under perioden till 5,7 MSEK (4,8). Avskrivningarna på de balanserade utvecklingsprojekten var under perioden 4,2 MSEK (2,8). Vid periodens utgång uppgick balanserade utvecklingskostnader till 87,1 MSEK (67,2).

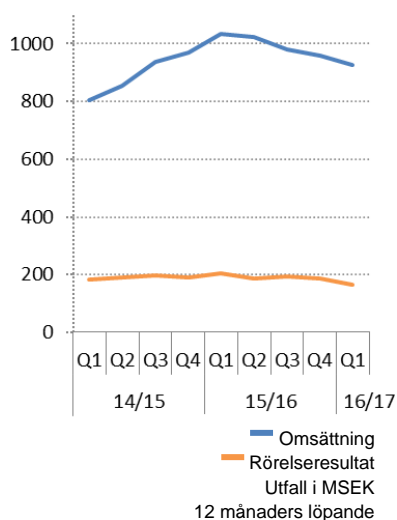
### Säsongsvariationer

Sectras säsongsvariation innebär att huvuddelen av fakturering och resultatinhämtning traditionellt sker i slutet av verksamhetsåren. Säsongsvariationen har dock minskat något under de senaste åren i och med att en större del av omsättningen avser avtal med långa löptider med betalning per månad eller per användning. Utjämningseffekten till följd av långa driftsavtal som finansieras internt i koncernen påverkar inte affärsområden, utan hanteras till avgörande del inom moderbolagets finansieringsverksamhet.

Variationerna i ordervolymer sett till enskilda kvartal kan vara väsentliga när kunder tecknar omfattande fleråriga avtal med bolaget, exempelvis för medicinska IT-projekt eller utveckling av kryptosystem.

Stora långsiktiga driftsavtal bidrar till minskad säsongsvariation.





## IMAGING IT SOLUTIONS

	Kv 1 maj-juli 2016	Kv 1 maj-juli 2015	12 mån rullande	Helår maj-apr 2015/2016
Omsättning, MSEK	210,8	240,6	928,0	957,8
Rörelseresultat, MSEK	22,7	44,0	164,1	185,4
Rörelsemarginal, %	10,8	18,3	17,7	19,4
Antal medarbetare vid periodens slut	468	437	468	470

### Omsättning och resultat

Imaging IT Solutions omsättning uppgick till 210,8 MSEK, vilket är 12,4 procent lägre än motsvarande period föregående år. Detta beror framförallt på att omsättning från driftsättning av koncernfinansierade kundprojekt i Storbritannien var högre under jämförelseperioden.

Rörelseresultatet uppgick till 22,7 MSEK, vilket är 48,4 procent lägre än jämförelseperioden. Förändringen är främst en effekt av den lägre omsättningen och högre andel tredjepartsprodukter i omsättningsmixen.

### Marknaden

Marknaden för medicinska IT-system och tjänster fortsätter att växa till följd av befolkningsutvecklingen och ökad användning av medicinsk bilddiagnostik. För att vårdgivarna ska kunna ge bättre, snabbare och mer patientcentrerad vård erbjuder Sectra system och tjänster för hantering och lagring av alla typer av medicinska bilder. En central del i affärsområdets strategi inför framtiden är medicinsk bildhantering för cancerdiagnostik. De flesta användarna finns idag inom radiologi och mammografi, områden som är stora användare av medicinska bilder. Användningen inom andra områden ökar, exempelvis patologi, bland annat till följd av att allt fler kunder inför system för sammanhållen bildhantering för integrerad diagnostik. Sectra fick under första kvartalet bland annat en beställning på sin IT-lösning för patologi från Kuopio universitetssjukhus i Finland. Systemet såldes av Sectras samarbetspartner Commit Oy.

Fler än 1 700 vårdgivare världen över använder Sectras system och tjänster, och bolaget är en av världens ledande leverantörer av IT-system för hantering av medicinska bilder (PACS) och patientinformation (RIS). Sectra har inom dessa produktsegment en marknadsledande position i Sverige, Norge, Nederländerna och Portugal, och växer snabbt i Storbritannien och USA. Inom nischen bildhantering för mammografi är Sectra marknadsledande i ytterligare ett antal länder.

Under första kvartalet tecknade affärsområdet ett flerårigt avtal med sjukhuset Alrijne Ziekenhuis i Nederländerna. Beställningen omfattar Sectras sjukhusövergripande IT-system för bildhantering inklusive multimediaarkiv (VNA), en lagringslösning för många olika typer av medicinska bilder. I USA ingicks avtal med den stora amerikanska inköpsorganisationen Premier Inc. som ger deras medlemmar möjlighet att avropa Sectras lösning för stråldosövervakning, Sectra DoseTrack, till förhandlade priser och villkor.

### Vägen framåt

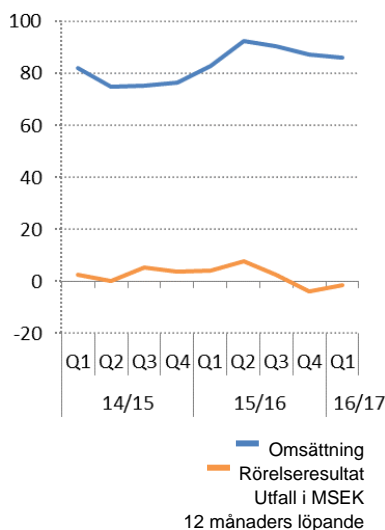
Affärsområdet fokuserar på att erbjuda kunderna stabila, effektiva och framtidssäkra lösningar för hantering och kommunikation av alla typer av medicinska bilder. Exempel på fokusaktiviteter:

- Växa inom radiologi och annan medicinsk bildhantering genom nya kunder i regioner där Sectra redan är etablerat. Detta inkluderar en ökad satsning i USA där Sectra har mycket hög kundnöjdhet, men relativt liten marknadsandel.
- Utvärdera enstaka nya marknader för direktförsäljning.
- Utveckla samarbeten med existerande kunder där Sectras befintliga produkter och tjänster kan bidra till ytterligare effektiviseringar. Exempelvis försäljning av lösningen för digital patologi.
- Fortsatt produktutveckling och breddning av produktportföljen. Särskild satsning på medicinsk bildhantering för cancerdiagnostik, ett område som är en central del i affärsområdets strategi inför framtiden.
- Ökad intern effektivitet. Bland annat genom att bygga upp en tjänsteorienterad organisation som kan stötta försäljningen av molnlösningar samt ökad centralisering för bättre utnyttjande av specialistkompetenser.
- Ökad kundnöjdhet genom att kontinuerligt mäta och följa upp kundens åsikter om Sectras support och produkter.

Medicinska bilder för  
cancerdiagnostik  
går som en röd tråd  
genom Imaging IT  
Solutions erbjudande.



## SECURE COMMUNICATIONS



	Kv 1 maj-juli 2016	Kv 1 maj-juli 2015	12 mån rullande	Helår maj-apr 2015/2016
Omsättning, MSEK	18,0	19,1	86,1	87,2
Rörelseresultat, MSEK	1,9	-0,4	-1,4	-3,7
Rörelsemarginal, %	10,5	-2,1	-1,6	-4,2
Antal medarbetare vid periodens slut	64	56	64	64

### Omsättning och resultat

Secure Communications omsättning uppgick till 18,0 MSEK, vilket är 5,8 procent lägre än motsvarande kvartal föregående år. Samtidigt ökade rörelseresultatet till 1,9 MSEK från en förlust under jämförelsekvartalet. Ökad produktförsäljning till befintliga kunder har bidragit till resultatökningen. Utfallet belastas av aktiviteter för att bredda affärsområdets erbjudande till nya kundsegment och expandera till nya geografiska marknader.

### Marknaden

Förmågan att säkert och effektivt överföra känslig information är central för samhällets stabilitet och trygghet, i synnerhet när det rör viktiga samhällsfunktioner och infrastruktur, myndighetskontakter eller ett lands säkerhet. Sectra har lång erfarenhet av att säkra samhällets mest kritiska kommunikation och är ett starkt varumärke inom kryptering och säker mobil kommunikation. Under föregående verksamhetsår tog affärsområdet även steget in på den snabbt växande marknaden för IT-säkerhet för kunder inom så kallad kritisk infrastruktur. Sectras verksamhet inom kritisk infrastruktur är i en etableringsfas men har stor potential.

Kunderna är myndigheter, företag inom viktiga samhällssektorer och försvarsorganisationer. Sverige och Nederländerna utgör affärsområdets största marknader. Affärsområdets produkter för säker mobil kommunikation används i en majoritet av länderna i Europa och inom EU- och NATO-organisationerna, vilket är resultatet av nära och långvariga samarbeten med såväl kunder som nationella säkerhetsmyndigheter i många länder. Att få förtroendet att skydda en nations allra känsligaste information kräver ett stort mått av tillit till leverantören.

I affärsområdets tillväxtstrategi ingår aktiviteterna för att bredda erbjudandet till nya kundsegment, främst inom området kritisk infrastruktur, och att expandera till nya geografiska marknader. En sådan marknad är Finland där Sectra under föregående verksamhetsår öppnade dotterbolag och genomförde förvärv av säkerhetskonsultföretaget EXP Analytics Oy. Dessa aktiviteter kan bidra till att minska beroendet av huvudkunden i Sverige, där marknadsläget för kryptosystem i segmentet "SECRET" har varit trögt sedan flera år tillbaka.

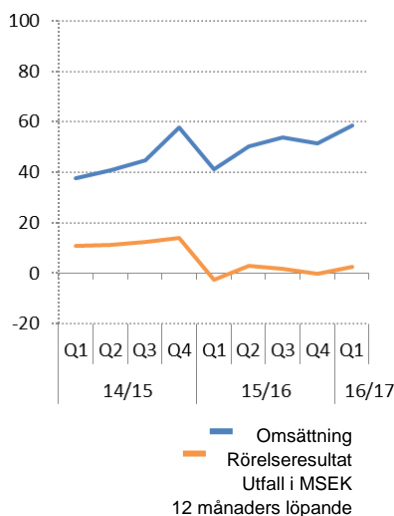
### Vägen framåt

Affärsområdet fokuserar på att erbjuda kunderna stabila, tillgängliga och lättanvända IT-säkerhetslösningar för kontrollsystem och kommunikationssystem för känslig information. Exempel på affärsområdets fokusaktiviteter:

- Ökad försäljning av säkerhetsgodkända kommunikationslösningar i Nederländerna, Finland och övriga Europa. Detta möjliggörs av att erbjuda ett komplett systemkoncept med lösningar på olika säkerhetsnivåer och som kan hantera flera så kallade säkerhetsdomäner (grupper av användare som har regulatorisk rätt att tillgå samma säkerhetsklassade information) i en och samma enhet, något som förenklar användarhanteringen.
- Samarbete med Samsung för att vidareutveckla den säkra mobiltelefonlösningen Sectra Tiger/R och möjliggöra en breddning av verksamheten mot nya kundsegment inom myndigheter och privat näringsliv.
- Tillväxt inom området kritisk infrastruktur genom att erbjuda säkerhetsanalyser samt systemövervakningstjänster för drifts- och kontrollsystem. I första hand med inriktning mot energisektorn i Norden och andra delar av Nordeuropa.

Framtidssatsning på  
säkerhetsanalys och  
övervakningstjänster  
för energisektorn.

## BUSINESS INNOVATION



	Kv 1 maj-juli 2016	Kv 1 maj-juli 2015	12 mån rullande	Helår maj-apr 2015/2016
Omsättning, MSEK	14,5	7,2	58,6	51,3
Rörelseresultat, MSEK	1,4	-1,5	2,6	-0,3
Rörelsemarginal, %	9,6	-20,8	4,4	-0,6
Antal medarbetare vid periodens slut	32	30	32	29

Segmentet omfattar affärsenheterna Medicinsk utbildning, Ortopedi och Sectras forskningsavdelning. Sectras patentportfölj förvaltas och utvecklas inom Business Innovation.

### Omsättning och resultat

Business Innovations omsättning ökade till 14,5 MSEK, vilket är en dubbling jämfört med motsvarande period föregående år. Rörelseresultatet ökade till 1,4 MSEK.

### Omorgansiation

Den 1 maj 2016 genomfördes en omorganisation inom Business Innovation där affärsenheten för Osteoporos införlivades i affärsenheten för Ortopedi. På så sätt bildades en affärsenhet för produkter och tjänster som är relaterade till sjukdomar och skador på skelettet, vilket förväntas ge vissa synergieffekter.

### Marknad

Business Innovation är Sectras kuvös för affärsenheter, projekt och idéer i tillväxt som ännu inte är tillräckligt stora för att bli egna affärsområden. Inom detta område utvärderar och tillvaratar Sectra möjligheter att kommersialisera ny teknik och nya segment inom koncernens huvudområden samt närliggande områden. Inom Business Innovation medverkar Sectra i forskning som kan leda till högre livskvalitet för individen, ökad kundnytta samt kostnadsbesparingar för vården och samhället.

### Vägen framåt

Exempel på fokusaktiviteter inom Business Innovation:

- *Medicinsk utbildning* – att växa på nyckelmarknader, exempelvis USA och Kina, samt expandera till nya marknader. I stort sett all försäljning utanför Sverige sker genom distributörer.
- *Ortopedi* – att växa i de länder där affärsenheten har egen säljstyrka, öka försäljningen av molnbaserade tjänster för planering av ledoperationer genom samarbete med protesleverantörer samt växa inom segmentet trauma genom försäljning av en ny lösning för 3D-planering av akuta operationer. En ökande andel av leveranserna sker via molnbaserade lösningar.
- *Forskning* – ansvarar för forskningsprojekt inom produktområden och teknologier som kan ge omsättning inom 3-5 år. Gruppen ansvarar också för viktiga forskningssamarbeten med universitet och högskolor.

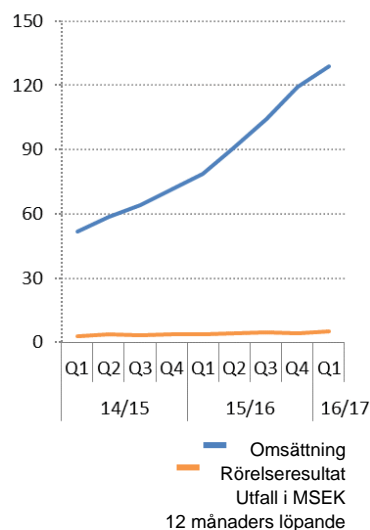


Fler än var femte människa i Europa och Nordamerika är över 60 år och andelen äldre ökar i samhället. En av följderna är att antalet ortopediska operationer ökar. Sectras nya lösning för planering av operationer med hjälp tredimensionella bilder kan revolutionera ortopedernas arbete och leda till bättre operationsresultat. Se en film inspelad på The Royal London Hospital som visar fördelarna:

[www.sectra.com/ar\\_3dortho](http://www.sectra.com/ar_3dortho)



## SECTRA CUSTOMER FINANCING



	Kv 1 maj-juli 2016	Kv 1 maj-juli 2015	12 mån rullande	Helår maj-apr 2015/2016
Omsättning, MSEK	30,7	20,8	129,1	119,2
Rörelseresultat, MSEK	1,8	0,9	5,2	4,3
Rörelsemarginal, %	5,9	4,3	4,0	3,6
Antal medarbetare vid periodens slut	0	0	0	0

Sectra Customer Financing avser Sectras verksamhet för finansiering av stora driftsavtal med sjukvårdskunder och kapitalförvaltning.

### Omsättning och resultat

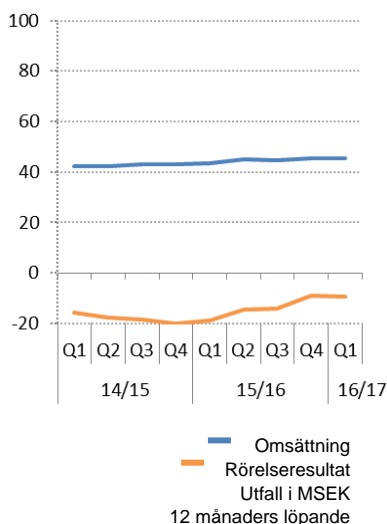
Verksamhetens omsättning ökade med 47,6 procent till 30,7 MSEK under perioden. Rörelseresultatet ökade till 1,8 MSEK. Den positiva utvecklingen är kopplad till Imaging IT Solutions framgångsrika försäljning av fleråriga driftsavtal för medicinska IT-system de senaste åren. Finansieringen av omfattande driftsavtal hanteras vanligtvis inom Sectra Customer Financing, som efter driftsättning övertar projekten och därefter redovisar omsättning och resultat över driftsavtalens löptid. Inom Imaging IT Solutions redovisas huvuddelen av intäkter och kostnader för koncernfinansierade driftsavtal i samband med installation och driftsättning hos kund, vilket sedan elimineras i koncernen.

### Kvartalsvisa nyckeltal

Verksamheten inom Sectra Customer Financing redovisas som separat segment sedan det fjärde verksamhetskvartalet 2015/2016.

	2014/2015				2015/2016			
	Kv 1	Kv 2	Kv 3	Kv 4	Kv 1	Kv 2	Kv 3	Kv 4
Omsättning, MSEK	13,5	19,5	18,0	20,2	20,8	32,0	31,1	35,2
Rörelseresultat, MSEK	1,1	1,1	0,6	1,1	0,9	1,4	1,2	0,7
Rörelsemarginal, %	8,1	5,6	3,3	5,4	4,3	4,4	3,9	2,0

## ÖVRIG VERKSAMHET



	Kv 1 maj-juli 2016	Kv 1 maj-juli 2015	12 mån rullande	Helår maj-apr 2015/2016
Omsättning, MSEK	10,6	10,5	45,3	45,2
Rörelseresultat, MSEK	-2,7	-2,3	-9,4	-9,0
Rörelsemarginal, %	-25,5	-21,9	-20,8	-20,0
Antal medarbetare vid periodens slut	56	60	56	62

Övrig verksamhet avser Sectras gemensamma funktioner för administration, koncernekonomi, IT, regulatoriska frågor, marknadskommunikation och investerarellaterad verksamhet.

### Omsättning och resultat

Omsättningen och rörelseresultatet från Övrig verksamhet var i princip i paritet med jämförelseperioden.

## MODERBOLAGET

I moderbolaget Sectra AB ingår rörelsesegmenten Business Innovation och Sectra Customer Financing samt huvudkontorets funktioner för koncernekonomi, IT, regulatoriska frågor, marknadskommunikation och investerarellaterad verksamhet. Moderbolagets resultat- och balansräkning redovisas på sidan 17.

Omsättningen i moderbolaget uppgick för kvartalet till 25,1 MSEK (17,6). Rörelseresultatet uppgick till 0,2 MSEK (-2,8) och resultatet efter finansnetto uppgick till 3,6 MSEK (10,1). Valutakursförändringar påverkar periodens finansiella poster med 1,7 MSEK (11,6).

Ökning av antalet  
aktier under kvartalet.

## AKTIEN

### Aktierelaterade incitamentsprogram

Under första kvartalet har konvertibelinnehavare löst in konvertibler (program 2011/2016 och 2012/2016) till ett belopp av 9,0 MSEK motsvarande 182 770 B-aktier.

Sectras aktiekapital uppgick på bokslutsdagen till 37 686 105 SEK fördelat på 37 686 105 aktier. Av dessa aktier utgör 2 620 692 serie A och 35 065 413 serie B. Vid full konvertering av utestående konvertibler ökar antalet B-aktier med 655 641, vilket motsvarar 1,7 procent av kapitalet och 1,1 procent av rösterna i bolaget.

### Bemyndigande

Årsstämman 2015 bemyndigade styrelsen att, för tiden fram till nästa årsstämma, besluta om nyemission av högst 3 700 000 B-aktier mot vederlag i form av kontant betalning, kvittning eller apportegendom och att vid kvittning och apportegendom kunna avvika från aktieägarnas företrädesrätt. Om bemyndigandet utnyttjas fullt ut kommer utspädningseffekten att uppgå till cirka 10 procent avseende aktiekapitalet och cirka 6 procent avseende rösterna.

Vidare beslutade stämman att bemyndiga styrelsen att, vid ett eller flera tillfällen, under perioden fram till nästa årsstämma, fatta beslut om förvärv respektive överlåtelse av egna B-aktier. Bemyndigandet är begränsat till att bolagets innehav av egna aktier inte vid något tillfälle får överskrida 10 procent av samtliga aktier i bolaget.

Vid offentliggörandet av denna delårsrapport hade styrelsen inte utnyttjat dessa bemyndiganden.

## ÅRSSTÄMMA OCH FÖRSLAG TILL INLÖSENPROGRAM/UTDELNING

Årsstämma hålls den 6 september 2016 på Collegium i Linköping kl 16:00. Kallelsen offentliggjordes den 5 augusti genom pressmeddelande och publicering på Sectras webbplats [www.sectra.com/arsstamma2016](http://www.sectra.com/arsstamma2016) där fullständiga förslag och andra handlingar finns tillgängliga. Den 9 augusti 2016 annonserades kallelsen i Post och Inrikes Tidningar och samma dag annonserades i Svenska Dagbladet att kallelse skett.

### Förslag till inlösenprogram/utdelning 2016

Som Sectra tidigare har offentliggjort i samband med bokslutskommunikén föreslår styrelsen och vd att årsstämman 2016 beslutar att 4,50 SEK per aktie överförs till aktieägarna genom en aktiesplit 2:1 i kombination med ett obligatoriskt inlösenförfarande. Ingen ordinarie utdelning föreslås.

Förslaget är i linje med Sectras utdelningspolicy. Vid räkenskapsårets utgång var koncernens soliditet 49,5 procent. Enligt utdelningspolicyen och Sectras finansiella mål ska soliditeten överstiga 30 procent, vilket den med god marginal kommer att göra även efter ett beslut om inlösenförfarande enligt styrelsens förslag. Styrelsens bedömning är att bolagets nuvarande balansräkning och kassaflöde är tillräckligt starka för att säkerställa verksamhetens utveckling och samtidigt ge aktieägarna en god avkastning.

Tidplan för inlösenförfarandet 2016:

- 6 sep: Årsstämman fattar beslut
- 3 okt: Sista dag för handel med Sectra-aktien före split, inklusive inlösenaktier
- 4 okt: Första dag för handel med Sectra-aktien efter split, exklusive inlösenaktier
- 5 okt: Avstämningsdag för aktiesplit. Varje aktie delas i två aktier, varav en inlösenaktie
- 6-17 okt: Handel i inlösenaktier
- 19 okt: Avstämningsdag för indragning av inlösenaktierna
- 24 okt: Preliminär dag för utbetalning från Euroclear av inlösenlikvid

Se broschyr på Sectras webbplats för ytterligare information om inlösenprogrammet: [www.sectra.com/arsstamma2016](http://www.sectra.com/arsstamma2016).

Tidplan för  
inlösenprogram 2016.

## REDOVISNING

### Redovisningsprinciper

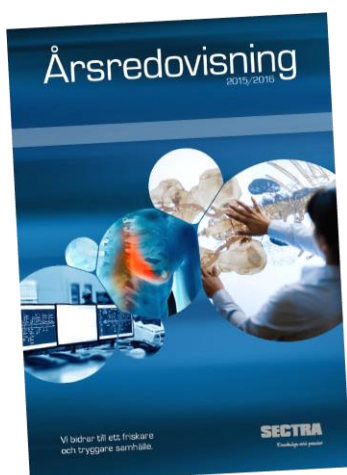
Denna delårsrapport har upprättats enligt IAS 34, Delårsrapportering, Årsredovisningslagen samt Lagen om värdepappersmarknaden. Koncernredovisningen är upprättad i enlighet med International Financial Reporting Standards (IFRS) samt uttalanden från International Financial Reporting Interpretations Committee (IFRIC) som de har godkänts av EU-kommissionen för tillämpning inom EU.

Moderbolaget tillämpar Årsredovisningslagen och RFR 2 Redovisning för juridiska personer. Rådet för finansiell rapportering har ändrat RFR2 avseende tillämpning av IAS 21. Ändringen innebär att valutakursdifferenser som uppstår avseende en monetär post som utgör del av nettoinvestering i en utlandsverksamhet ska redovisas i resultatet och inte som tidigare i övrigt totalresultat. Ändringen gäller räkenskapsår som inleds den 1 januari 2016 eller senare. Ändringen påverkar finansiella intäkter och kostnader i moderbolaget. Jämförelseåret 2015/2016 har omräknats till följd av denna ändring. I koncernens finansiella rapporter redovisas som förut valutakursdifferenser i omräkningsreserven i eget kapital.

Årsredovisningslagens nya regel vid aktivering av utvecklingsutgifter påverkar moderbolaget och andra svenska juridiska personer i koncernen från och med räkenskapsåret som börjar den 1 maj 2016. Denna regel innebär att vid aktivering av utvecklingsutgifter måste motsvarande belopp överföras från fritt eget kapital till bundet eget kapital, "Fond för utvecklingsutgifter", och redovisas separat i balansräkningen. I övrigt är redovisningsprinciper och beräkningsmetoder oförändrade jämfört med dem som tillämpades i årsredovisningen för verksamhetsåret 2015/2016. Nya principer och förändringar som i övrigt har trätt i kraft från och med verksamhetsåret 2016/2017 har inte haft någon väsentlig effekt på den finansiella redovisningen.

### Risker och osäkerhetsfaktorer

Sectra är genom sin verksamhet utsatt för affärsmässiga risker såsom beroenden av stora kunder och partners, valutakursförändringars effekt på prisbildningen inom de marknader koncernen är verksam, samt egendoms- och ansvarsrisker. Därutöver är Sectra exponerat mot olika typer av finansiella risker såsom valuta-, ränte-, kredit- och likviditetsrisker. En utförlig beskrivning av risker och osäkerhetsfaktorer samt Sectras strategi och taktik för att minska riskexponeringen och begränsa negativa effekter återfinns i koncernens årsredovisning för verksamhetsåret 2015/2016 i förvaltningsberättelsen samt i not 30 på sidan 67. Inga väsentliga händelser har inträffat som ändrat de där redovisade förhållandena.



Har du missat Sectras årsredovisning 2015/2016 som publicerades i juni? Ladda ner den på följande länk:

[www.sectra.com/arsredovisning](http://www.sectra.com/arsredovisning)

Fyll i namn och e-post på följande länk för att prenumerera på nyheter från Sectra:

[www.sectra.com/prenumerera](http://www.sectra.com/prenumerera)

## FÖRSÄKRAN

Styrelsen och verkställande direktören för Sectra AB (publ) försäkrar att delårsrapporten för perioden maj-juli 2016 ger en rättvisande översikt av moderbolagets och koncernens verksamhet, ställning och resultat samt beskriver väsentliga risker och osäkerhetsfaktorer som moderbolaget och övriga företag i koncernen står inför.

Denna delårsrapport har ej granskats av bolagets revisor.

Linköping den 5 september 2016

Torbjörn Kronander  
Vd, koncernchef  
och styrelseledamot

Carl-Erik Ridderstråle  
Styrelseordförande

Erika Söderberg Johnson  
Styrelseledamot

Anders Persson  
Styrelseledamot

Christer Nilsson  
Styrelseledamot

Jakob Svärdröm  
Styrelseledamot

Jan-Olof Brüer  
Styrelseledamot

Deborah Capello  
Styrelseledamot  
arbetstagarrepr.

Fredrik Häll  
Styrelseledamot  
arbetstagarrepr.

## FÖR MER INFORMATION

Kontakta Sectras koncernchef Torbjörn Kronander, telefon 013-23 52 27 eller e-post [info.investor@sectra.se](mailto:info.investor@sectra.se).

### Presentation av delårsrapporten

En telefonkonferens kommer att hållas med Torbjörn Kronander, koncernchef och vd Sectra AB, tillsammans med Simo Pykälistö, vd Secure Communications samt CFO och vice VD Sectra AB. Presentationen hålls på engelska.

Tid: 5 september 2016, kl. 10:00.

För att delta ring in på:

SE: +46 856642690

UK: +44 2030089801

US: +1 8557532235

Rapportpresentationen kan även följas live online: [www.sectra.com/irwebcast](http://www.sectra.com/irwebcast). På denna adress kan du även lyssna på en inspelad version efter konferensen.

### Kommande rapporttillfällen och finansiella event

Årsstämma	6 september, 2016, kl 16:00 i Linköping
Halvårsrapport	7 december, 2016
Niomånadersrapport	7 mars, 2017
Bokslutskommuniké	30 maj, 2017

*Denna information är sådan information som Sectra AB (publ) är skyldigt att offentliggöra enligt EU:s marknadsmissbruksförordning. Informationen lämnades, genom ovanstående kontaktpersons försorg, för offentliggörande den 5 september, 2016, kl. 08:00 CET.*

## KONCERNEN I SAMMANDRAG

### Koncernens resultaträkningar

TSEK	3 mån maj-jul 2016	3 mån maj-jul 2015	12 mån aug 2015- jul 2016	Helår maj-apr 2015/2016
<b>Nettoomsättning</b>	<b>230 482</b>	<b>224 865</b>	<b>1 079 177</b>	<b>1 073 560</b>
Aktiverat arbete för egen räkning	5 740	4 768	34 808	33 836
Övriga rörelseintäkter	368	1 027	2 793	3 452
Handelsvaror	-30 440	-20 065	-164 173	-153 798
Personalkostnader	-120 090	-123 363	-518 582	-521 855
Övriga externa kostnader	-39 543	-46 073	-211 655	-218 185
Avskrivningar och nedskrivningar	-14 378	-9 757	-56 114	-51 493
<b>Rörelseresultat</b>	<b>32 139</b>	<b>31 402</b>	<b>166 254</b>	<b>165 517</b>
Finansnetto	-965	3 075	-14 788	-10 749
<b>Resultat efter finansnetto</b>	<b>31 174</b>	<b>34 477</b>	<b>151 466</b>	<b>154 768</b>
Skatt	-6 859	-7 759	-28 171	-29 071
<b>Periodens resultat</b>	<b>24 315</b>	<b>26 718</b>	<b>123 294</b>	<b>125 697</b>
<b>Periodens resultat hänförligt till:</b>				
Moderbolagets ägare	24 315	26 718	123 294	125 697
Innehav utan bestämmande inflytande	0	0	0	0
<b>Vinst per aktie</b>				
Före utspädning, kr	0,65	0,70	3,28	3,35
Efter utspädning, kr	0,63	0,71	3,22	3,29
<b>Antal aktier</b>				
Före utspädning	37 686 105	37 503 335	37 686 105	37 503 335
Efter utspädning <sup>1</sup>	38 341 746	38 202 927	38 341 746	38 341 746
Genomsnitt före utspädning	37 625 182	37 425 896	37 533 797	37 483 975
Genomsnitt efter utspädning	38 341 746	38 202 931	38 283 905	38 249 201

<sup>1</sup> Utspädningen baseras på konvertibelprogram utfärdade 2012/2013 (43 495), 2013/2014 (245 798), 2014/2015 (153 329) och 2015/2016 (213 012). Vid full inlösen av konvertibler ökar antalet aktier med 655 641.

### Rapport över totalresultat för koncernen

TSEK	3 mån maj-jul 2016	3 mån maj-jul 2015	12 mån aug 2015- jul 2016	Helår maj-apr 2015/2016
<b>Periodens resultat</b>	<b>24 315</b>	<b>26 718</b>	<b>123 294</b>	<b>125 697</b>
<b>Poster som kan komma att omklassificeras till resultatet</b>				
Periodens omräkningsdifferens vid omräkning av utländska dotterbolag	161	15 513	-42 088	-26 736
<b>Summa periodens övriga totalresultat</b>	<b>161</b>	<b>15 513</b>	<b>-42 088</b>	<b>-26 736</b>
<b>Summa periodens totalresultat</b>	<b>24 476</b>	<b>42 231</b>	<b>81 206</b>	<b>98 961</b>



**Koncernens balansräkningar**

TSEK	31 juli 2016	31 juli 2015	30 april 2016
<b>Tillgångar</b>			
Immateriella anläggningstillgångar	186 572	154 209	187 439
Materiella anläggningstillgångar	106 780	78 562	112 565
Finansiella anläggningstillgångar	1 799	1 766	1 798
Uppskjuten skattefordran	36 188	28 073	36 489
<b>Summa anläggningstillgångar</b>	<b>331 339</b>	<b>262 610</b>	<b>338 291</b>
Övriga omsättningstillgångar	518 922	525 619	524 789
Likvida medel	248 050	302 354	239 768
<b>Summa omsättningstillgångar</b>	<b>766 972</b>	<b>827 973</b>	<b>764 557</b>
<b>Summa tillgångar</b>	<b>1 098 311</b>	<b>1 090 583</b>	<b>1 102 848</b>
<b>Eget kapital och skulder</b>			
Eget kapital (inkl periodens resultat)	579 052	663 033	545 603
Avsättningar	39 955	8 707	49 140
Uppskjuten skatteskuld	45 737	40 093	45 906
Långfristiga skulder	50 095	37 968	52 565
Kortfristiga skulder	383 472	340 782	409 634
<b>Summa eget kapital och skulder</b>	<b>1 098 311</b>	<b>1 090 583</b>	<b>1 102 848</b>

Inga förändringar har skett i ställda panter och ansvarsförbindelser sedan Årsredovisningen 2015/2016.

**Förändring av eget kapital i koncernen**

TSEK	3 mån maj-juli 2016	3 mån maj-juli 2015	Helår maj-april 2015/2016
Eget kapital vid periodens ingång	545 603	611 775	611 775
Periodens totalresultat	24 476	42 231	98 961
Aktierelaterade ersättningar	0	60	140
Utdelning/inlösen av aktier	0	0	-168 765
Reglering av aktierelaterade ersättningar	8 973	8 968	3 492
<b>Eget kapital vid periodens slut</b>	<b>579 052</b>	<b>663 033</b>	<b>545 603</b>

**Koncernens kassaflödesanalyser**

TSEK	3 mån maj-juli 2016	3 mån maj-juli 2015	Helår maj-april 2015/2016
Kassaflöde från den löpande verksamheten före förändringar av rörelsekapital	40 912	37 855	163 838
<b>Kassaflöde från den löpande verksamheten efter förändring av rörelsekapital</b>	<b>17 600</b>	<b>6 583</b>	<b>185 853</b>
Investeringsverksamheten	-11 981	-11 065	-108 668
Finansieringsverksamheten	0	0	-146 626
<b>Summa periodens kassaflöde</b>	<b>5 619</b>	<b>-4 483</b>	<b>-69 441</b>
<b>Förändring av likvida medel</b>			
Likvida medel vid periodens början	239 768	307 076	307 076
Kursdifferens i likvida medel	2 663	-240	2 133
Likvida medel vid periodens slut	248 050	302 354	239 768
Outnyttjade krediter	15 000	15 000	15 000

## Nyckeltal för period och helår

	3 mån 31 juli 2016	3 mån 31 juli 2015	12 mån 31 juli 2016	Helår 30 april 2016
Orderingång, MSEK	225,5	299,9	1 247,6	1 322,0
Rörelsemarginal, %	13,9	14,0	15,4	15,4
Vinstmarginal, %	13,5	15,3	14,0	14,4
Medelantal anställda	612	561	597	587
Kassaflöde per aktie, SEK	0,47	0,18	5,22	4,96
Kassaflöde per aktie vid full utspädning, SEK	0,46	0,17	5,13	4,85
Förädlingsvärde, MSEK	152,2	154,8	684,8	687,4
P/E-tal, ggr	n/a	n/a	40,5	33,0
Börskurs vid periodens slut, SEK	133,0	119,0	133,0	110,75
Avkastning på eget kapital, %	4,1	4,2	20,7	21,7
Avkastning på sysselsatt kapital, %	4,8	5,1	23,3	24,2
Avkastning på totalt kapital, %	2,9	3,2	14,0	14,2
Soliditet, %	52,7	60,8	52,7	49,5
Likviditet, ggr	2,0	2,5	2,0	1,9
Eget kapital per aktie, SEK	15,37	17,68	15,37	14,55
Eget kapital per aktie vid full utspädning, SEK	15,10	17,36	15,10	14,23

## Koncernens resultaträkningar och nyckeltal kvartalsvis

MSEK	2016/2017				2015/2016				2014/2015	
	Q1	Q4	Q3	Q2	Q1	Q4	Q3	Q2	Q1	
Nettoomsättning	230,5	315,1	268,9	264,7	224,9	268,3	241,6	239,0	212,4	
Aktiverat arbete för egen räkning	5,7	10,8	12,8	5,4	4,8	9,0	12,0	7,4	3,8	
Övriga rörelseintäkter	0,4	1,5	0,4	0,4	1,0	0	0	0	0	
Rörelsens kostnader	-190,1	-254,7	-224,4	-225,1	-189,5	-225,5	-211,8	-200,0	-163,5	
Av- och nedskrivningar	-14,4	-14,7	-13,7	-13,3	-9,8	-9,4	-9,9	-10,9	-12,2	
<b>Rörelseresultat</b>	<b>32,1</b>	<b>58,0</b>	<b>44,0</b>	<b>32,1</b>	<b>31,4</b>	<b>42,4</b>	<b>31,9</b>	<b>35,5</b>	<b>40,5</b>	
Finansnetto	-0,9	-9,3	-7,1	2,5	3,1	-2,8	11,6	1,8	3,5	
<b>Resultat efter finansnetto</b>	<b>31,2</b>	<b>48,7</b>	<b>36,9</b>	<b>34,6</b>	<b>34,5</b>	<b>39,6</b>	<b>43,5</b>	<b>37,3</b>	<b>44,0</b>	
Skatt på periodens resultat	-6,9	-5,4	-8,1	-7,8	-7,8	-5,0	-15,2	-8,3	-9,9	
<b>Periodens resultat</b>	<b>24,3</b>	<b>43,3</b>	<b>28,8</b>	<b>26,8</b>	<b>26,7</b>	<b>34,6</b>	<b>28,3</b>	<b>29,0</b>	<b>34,1</b>	
Orderingång, MSEK	225,5	447,8	369,0	205,3	299,9	368,6	549,4	244,3	388,1	
Rörelsemarginal, %	13,9	18,4	16,4	12,1	14,0	15,8	13,2	14,9	19,0	
Kassaflöde per aktie, SEK	0,47	1,65	1,74	1,39	0,18	1,42	-0,63	0,75	0,75	
Kassaflöde per aktie vid full utspädning, SEK	0,46	1,62	1,70	1,36	0,17	1,39	-0,62	0,73	0,74	
Resultat per aktie, SEK	0,65	1,15	0,77	0,72	0,71	0,93	0,76	0,78	0,92	
Avkastning eget kapital, %	4,1	7,5	5,1	4,8	4,2	5,7	4,8	5,1	5,3	
Avkastning sysselsatt kapital, %	4,8	7,7	5,9	5,7	5,1	6,0	6,8	6,1	6,5	
Soliditet, %	52,7	49,5	49,5	54,1	60,8	56,1	56,7	57,0	65,8	
Eget kapital per aktie, SEK	15,37	14,55	13,74	13,61	17,68	16,44	15,28	14,27	17,86	

## Fem år i sammandrag

	2015/2016	2014/2015	2013/2014	2012/2013	2011/2012
Orderingång, MSEK	1 322,0	1 550,4	925,7	916,0	701,1
Nettoomsättning, MSEK	1 073,6	961,4	853,8	817,0	823,1
Rörelseresultat, MSEK	165,5	150,3	128,1	85,9	103,5
Resultat efter finansnetto, MSEK	154,8	164,4	141,5	86,6	127,9
Periodens resultat efter skatt från kvarvarande verksamheter, MSEK	125,7	126,1	103,9	62,2	92,8
Rörelsemarginal, %	15,4	15,6	15,0	10,5	12,6
Vinstmarginal, %	14,4	17,1	16,6	10,6	15,5
Vinst/aktie före utspädning, SEK	3,35	3,38	2,80	1,68	2,52
Vinst/aktie efter utspädning, SEK	3,29	3,31	2,73	1,64	2,46
Utdelning/inlösenprogram per aktie, SEK	4,50	4,50	4,50	4,50	5,00
Börskurs vid årets slut, SEK	110,75	119,5	77,75	53,0	43,0
P/E-tal, ggr	33,0	35,3	27,8	31,5	17,1
<b>Inklusive avvecklad verksamhet</b>					
Periodens resultat efter skatt, MSEK	125,7	126,1	103,9	62,2	385,8
Avkastning på eget kapital, %	21,7	20,6	16,3	8,6	58,0
Avkastning på sysselsatt kapital, %	24,2	25,1	21,1	11,6	59,7
Avkastning totalt kapital, %	14,2	15,8	13,7	7,9	40,8
Eget kapital/aktie före utspädning, SEK	14,55	16,44	16,49	17,94	21,37
Eget kapital/aktie efter utspädning, SEK	14,23	16,01	16,05	17,53	20,77
Soliditet, %	49,5	56,1	60,7	61,4	69,4

## SEGMENTRAPPORTERING

### Omsättning per rörelsesegment

MSEK	3 mån maj-juli 2016	3 mån maj-juli 2015	12 mån rullande	Helår maj-april 2015/2016
Imaging IT Solutions	210,8	240,6	928,0	957,8
Sectra Customer Financing	30,7	20,8	129,1	119,2
Secure Communications	18,0	19,1	86,1	87,2
Business Innovation	14,5	7,2	58,6	51,3
Övrig verksamhet	10,6	10,5	45,3	45,2
Koncernelimineringar	-54,1	-73,3	-167,9	-187,1
<b>Totalt</b>	<b>230,5</b>	<b>224,9</b>	<b>1 079,2</b>	<b>1 073,6</b>

### Rörelseresultat per rörelsesegment

MSEK	3 mån maj-juli 2016	3 mån maj-juli 2015	12 mån rullande	Helår maj-apr 2015/2016
Imaging IT Solutions	22,7	44,0	164,1	185,4
Sectra Customer Financing	1,8	0,9	5,2	4,3
Secure Communications	1,9	-0,4	-1,4	-3,7
Business Innovation	1,4	-1,5	2,6	-0,3
Övrig verksamhet	-2,7	-2,3	-9,4	-9,0
Koncernelimineringar	7,0	-9,3	5,2	-11,2
<b>Totalt</b>	<b>32,1</b>	<b>31,4</b>	<b>166,3</b>	<b>165,5</b>

### Omsättning per geografisk marknad

MSEK	3 mån maj-juli 2016	3 mån maj-juli 2015	12 mån rullande	Helår maj-apr 2015/2016
Sverige	57,0	53,5	262,4	258,9
USA	53,2	50,4	253,5	250,7
Storbritannien	38,6	36,5	201,3	199,2
Nederländerna	15,5	15,0	69,7	69,2
Övriga Europa	51,9	58,6	228,3	235,0
Övriga världen	14,3	10,9	64,0	60,6
<b>Totalt</b>	<b>230,5</b>	<b>224,9</b>	<b>1 079,2</b>	<b>1 073,6</b>

## MODERBOLAGET

## Moderbolagets resultaträkningar

TSEK	3 mån maj-juli 2016	3 mån maj-juli 2015	12 mån aug 2015- juli 2016	Helår maj-apr 2015/2016
<b>Nettoomsättning</b>	<b>25 081</b>	<b>17 610</b>	<b>103 085</b>	<b>95 614</b>
Aktiverat arbete för egen räkning	753	547	3 830	3 624
Övriga rörelseintäkter	365	202	1 198	1 035
Personalkostnader	-9 684	-3 991	-44 577	-38 884
Övriga externa kostnader	-15 406	-17 059	-64 614	-66 267
Avskrivningar	-879	-99	-2 787	-2 007
<b>Rörelseresultat</b>	<b>230</b>	<b>-2 790</b>	<b>-3 865</b>	<b>-6 885</b>
Finansnetto <sup>1</sup>	3 346	12 907	42 566	52 127
<b>Resultat efter finansnetto</b>	<b>3 576</b>	<b>10 117</b>	<b>38 700</b>	<b>45 242</b>
Bokslutsdispositioner	0	0	88 097	88 097
<b>Resultat före skatt</b>	<b>3 576</b>	<b>10 117</b>	<b>126 798</b>	<b>133 339</b>
Skatt på periodens resultat	-238	-11	-19 657	-19 430
<b>Periodens resultat</b>	<b>3 338</b>	<b>10 106</b>	<b>107 141</b>	<b>113 909</b>
<b>Periodens totalresultat</b>	<b>3 338</b>	<b>10 106</b>	<b>107 141</b>	<b>113 909</b>

<sup>1</sup> Jämförelsetalen har omräknats som konsekvens av ändringen av redovisningsprincip enligt RFR 2 IAS 21. Effekten på finansnettot och periodens resultat maj-juli 2015 är 10 069 TSEK samt helår maj-april 2015/2016 -15 577 TSEK. Se information under avsnittet Redovisningsprinciper på sidan 11.

## Moderbolagets balansräkningar

TSEK	31 juli 2016	31 juli 2015	30 april 2016
<b>Tillgångar</b>			
Immateriella anläggningstillgångar	8 170	5 332	7 692
Materiella anläggningstillgångar	13 700	6 814	9 627
Finansiella anläggningstillgångar	288 111	308 279	285 591
<b>Summa anläggningstillgångar</b>	<b>309 981</b>	<b>320 425</b>	<b>302 910</b>
Övriga omsättningstillgångar	398 376	263 164	474 223
Likvida medel	203 647	275 169	202 177
<b>Summa omsättningstillgångar</b>	<b>602 023</b>	<b>538 333</b>	<b>676 400</b>
<b>Summa tillgångar</b>	<b>912 004</b>	<b>858 758</b>	<b>979 310</b>
<b>Eget kapital och skulder</b>			
Eget kapital (inkl periodens resultat)	448 333	506 385	436 021
Obeskattade reserver	168 351	149 505	168 351
Långfristiga skulder	51 833	37 968	52 565
Kortfristiga skulder	243 487	164 900	322 373
<b>Summa eget kapital och skulder</b>	<b>912 004</b>	<b>858 758</b>	<b>979 310</b>

## Ställda säkerheter och eventalförpliktelser

TSEK	31 juli 2016	31 juli 2015	30 april 2016
Företagsinteckningar	11 000	11 000	11 000
<b>Summa ställda säkerheter</b>	<b>11 000</b>	<b>11 000</b>	<b>11 000</b>
Borgen till förmån för koncernbolag	232 379	349 016	321 544
<b>Summa eventalförpliktelser</b>	<b>232 379</b>	<b>349 016</b>	<b>321 544</b>

## DEFINITION NYCKELTAL

Avkastning på eget kapital	Resultat efter skatt i procent av genomsnittligt justerat eget kapital.
Avkastning på sysselsatt kapital	Resultat före skatt plus finansiella kostnader i procent av genomsnittligt sysselsatt kapital.
Avkastning på totalt kapital	Resultat efter finansnetto plus finansiella kostnader i procent av genomsnittlig balansomslutning.
Eget kapital per aktie	Justerat eget kapital dividerat med antal aktier vid periodens slut.
Förädlingsvärde	Rörelseresultat plus arbetskraftskostnader.
Justerat eget kapital	Redovisat eget kapital ökat med 78 procent av obeskattade reserver.
Kassaflöde per aktie	Kassaflöde från den löpande verksamheten efter förändring av rörelsekapital dividerat med antalet aktier vid periodens slut.
Likviditet	Omsättningstillgångar dividerat med kortfristiga skulder.
P/E-tal	Aktiekurs vid periodens slut i relation till senaste 12-månadersperiodens vinst per aktie.
Rörelsemarginal	Rörelseresultat efter avskrivningar i procent av nettoomsättning.
Soliditet	Justerat eget kapital i procent av balansomslutning.
Sysselsatt kapital	Balansomslutning minskad med icke räntebärande skulder.
Vinst per aktie	Resultat efter skatt dividerat med genomsnittligt antalet aktier.
Vinstmarginal	Resultat efter finansnetto i procent av nettoomsättning.

## ORDLISTA

### Artros

Benämns också osteoartrit. En sjukdom som innebär att leders brosk blivit nedbrutet (degenererats). Den drabbar främst äldre och överviktiga. Vid belastning och rörelser uppstår smärta. Hand-, höft-, knä- och tåleder drabbas oftast. Vanlig orsak till ledoperationer.

### Integrerad diagnostik

Diagnostiskt samarbete mellan olika medicinska specialiteter, exempelvis patologer och radiologer vid diagnos, behandling och uppföljning av cancerpatienter.

### Krypto

Utrustning som genom matematiska manipulationer (algoritm och nyckel) förvränger (krypterar) information så att den endast kan tolkas eller avläsas av den avsedda mottagaren. För att läsa krypterad information måste mottagaren ha tillgång till rätt nyckel och rätt algoritm.

### Kritisk infrastruktur

Grundläggande infrastrukturer som får samhället att fungera, såsom vägar, broar, el- och vattenförsörjning.

### Mammografi

Mammografi är en hälsoundersökning av bröstet vars syfte är att tidigt upptäcka förändringar i bröstet som skulle kunna vara cancer.

### Molnet/Cloud

Av engelskans cloud computing. Innebär att datorkraften ligger utspridd på Internet eller företagsspecifika Intranät och inte i enskilda datorer.

### Ortopedi

En kirurgisk specialitet för sjukdomstillstånd i skelettet och rörelseapparaten.

### Osteoporos

I vardagligt tal kallat benskörhet, en skelettsjukdom som leder till ett skörare skelett och risk för frakturer.

### PACS (Picture Archiving and Communication System)

IT-system för hantering av medicinska bilder, främst inom radiologi.

### Patologi/histopatologi/mikroskopi

Ett medicinskt specialistområde som använder vävnader och kroppsvätskor i diagnostiskt syfte.

### Radiologi

Ett ämnesområde inom medicinsk vetenskap och en specialitet inom vården som använder metoder som avbildar kroppen, exempelvis röntgen, magnetresonanstomografi eller ultraljud.

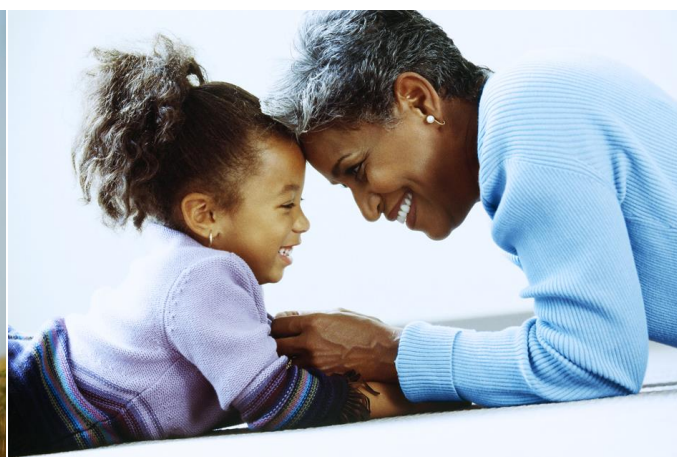
### RIS (Radiology Information System)

IT-system för hantering av exempelvis tidsbokning och patientinformation på radiologikliniker.

### VNA (Vendor Neutral Archive)

På svenska vanligtvis kallat leverantörsneutralt eller sjukhusgemensamt arkiv. IT-lösning för att hantera och lagra exempelvis medicinska bilder, ljudfiler och filmsekvenser i ett gemensamt multimediaarkiv.





## OM SECTRA

### Affärsidéer

Att bidra till ökad effektivitet inom sjukvården med bibehållen eller förbättrad kvalitet.

Att med hjälp av lösningar för kritisk IT-säkerhet bidra till ökad stabilitet och effektivitet i samhällets viktigaste funktioner.

### Nischområden

**Imaging IT Solutions** hjälper vårdgivare att med effektiv bildhantering ta hand om fler patienter, med bibehållen eller höjd vårdkvalitet. Ökad användning av medicinska bilder och åldrande befolkningar som lever längre innebär enorma utmaningar för sjukvården. Sectras IT-lösningar och tjänster möjliggör effektiviseringar i hela vårdkedjan och bidrar till att utveckla sjukvården. Sectra har mer än 1 700 installationer av medicinska IT-system och bland kunderna finns några av världens största vårdgivare.

**Secure Communications** hjälper samhällsviktiga funktioner med säker och effektiv överföring av känslig information. Sectras lösningar och tjänster skyddar den mest känsliga och konfidentiella informationen som kunderna hanterar. Flera av produkterna är godkända av både EU och NATO, samt av nationella säkerhetsmyndigheter.

**Business Innovation** där Sectra samlar mindre verksamheter och framtidsprojekt som på sikt kan ge stor tillväxt inom Sectras huvudområden eller närliggande nischer. I området ingår bland annat metoder och produkter som bidrar till effektivare och bättre vård av benskröhet och följderna av artros, som är några av samhällets mest kostnadskrävande sjukdomar, samt medicinsk utbildning.

## Är du aktieägare i Sectra?

Dina synpunkter är viktiga för Sectra! Stort tack om du tar dig tid att svara på nio frågor i Sectras aktieägarenkät på:

[www.sectra.com/agare2016](http://www.sectra.com/agare2016)

## Koncerngemensamma strategier

- Kunden och kundnöjdheten prioriteras alltid högst för att möjliggöra långsiktig tillväxt.
- Internationell expansion, i första hand inom områden och regioner där Sectra har en etablerad position. Primärt ska detta ske genom organisk tillväxt, kompletterad med förvärv som kan stärka den organiska tillväxten.
- Expansion till nya geografiska marknader efter noggrann analys och i en kontrollerad takt allt eftersom Sectra uppnår en stark position på existerande marknader.
- Nära relationer med krävande kunder för att säkerställa att Sectras lösningar uppfyller marknadens krav på kvalitet, funktion och användarvänlighet.
- Stark, innovativ företagskultur för att attrahera och behålla kompetenta medarbetare som har förmåga att lösa kundernas problem samt uppfylla och många gånger överträffa deras förväntningar.
- Nära samarbete med universitet och forskning för att kunna fånga upp idéer och nya produktområden som kan komma till användning hos Sectras kunder.

## Tio goda skäl att investera i Sectra

- Tillväxtpotential i branschsektorerna sjukvård, säker kommunikation och samhällsviktig infrastruktur.
- Etablerat varumärke i nischområden där förtroende är en mycket viktig framgångsfaktor.
- Stabilt, lönsamt bolag där mer än hälften av omsättningen utgör återkommande intäkter från långa kundkontrakt.
- Multinationell räckvidd och tusentals kunder över hela världen.
- Hög kundnöjdhet och strävan efter att kunderna ska bli ännu nöjdare.
- Produkter och tjänster som bidrar till bättre livskvalitet och ett tryggare samhälle.
- Egenfinansierad portfölj av spännande innovationsprojekt, med redovisade och kontrollerade kostnader, varav vissa troligen inte kommer att lyckas men där en enstaka succé räcker för att skapa stora mervärden.
- Bolagsledningen äger aktier.
- Huvudägare med starkt engagemang i bolagets långsiktiga utveckling.
- En mycket stark företagskultur baserad på medarbetarnas kompetens, attityd och drivkraft att lösa kundernas problem.