

Delårsrapport 1 januari – 30 september 2016

Åseda den 26 oktober 2016

Bästa tredje kvartalet i bolagets historia

Tredje kvartalet

- Intäkter 260,7 Mkr (219,6), upp 19 procent jämfört med föregående år
- Rörelseresultat 18,9 Mkr (-3,2 efter engångskostnader avseende råvara om 13,4 Mkr)
- Nettoresultat 14,0 Mkr (-3,6)
- Kassaflöde från den löpande verksamheten 20,9 Mkr (-13,8)
- Resultat per aktie 1,74 kr (-0,49)

Första nio månaderna

- Intäkter 825,2 Mkr (745,5), upp 11 procent jämfört med föregående år
- Rörelseresultat 45,3 Mkr (18,0), upp 152 procent jämfört med föregående år
- Nettoresultat 33,0 Mkr (10,6)
- Kassaflöde från den löpande verksamheten 67,6 Mkr (-9,7)
- Resultat per aktie 4,36 kr (1,43)

ProfilGruppens vd och koncernchef, Per Thorsell kommenterar:

”Ett historiskt starkt tredje kvartal ligger bakom oss och det är roligt för hela organisationen att se att vårt arbete med att förbättra verksamheten och vår konkurrenskraft går i rätt riktning och ger resultat. Vår nya stororder om 350 miljoner kronor över sex år, vilket vi informerade om förra veckan, är ytterligare ett bevis på detta.

Vi kommer inte att nöja oss här utan fortsätter arbeta för att ytterligare stärka vår konkurrenskraft i marknaden.”

Profilgruppen AB i småländska Åseda är en helhetsleverantör av kundanpassade profiler och komponenter i aluminium. För resultat, finansiell ställning, kassaflöde, nyckeltal och övriga fakta om koncernen, se sidan 5-13. Aktuell information och foto för fri publicering finns på www.profilgruppen.se.

För mer information, vänligen kontakta:

Per Thorsell vd och koncernchef
Mobil 070-240 78 40
E-post: per.thorsell@profilgruppen.se

Ulrika Bergmo Sköld, CFO
Mobil 073-230 05 98
E-post: ulrika.bergmo.skold@profilgruppen.se

Informationen är sådan som Profilgruppen AB (publ) är skyldig att offentliggöra enligt lagen om värdepappersmarknaden och /eller lagen om handel med finansiella instrument. Informationen lämnades till media för offentliggörande den 26 oktober 2016 kl 08.00.

Profilgruppen AB (publ), Box 36, SE-364 21 Åseda
Tel +46 474-550 00, Fax +46 474-711 28, Org nr. 556277-8943, www.profilgruppen.se



Delårsrapport ProfilGruppen AB (publ), 1 januari – 30 september 2016

Marknad

Enligt den europeiska branschorganisationen EAA:s bedömning kommer marknadsvolymen för aluminiumprofiler både i Norden och Europa att öka med cirka två procent under 2016 jämfört med 2015.

Intäkter

Koncernens intäkter för de första nio månaderna 2016 uppgick till 825,2 Mkr (745,5), en ökning med cirka 11 procent jämfört med föregående år. Intäktsförbättringen beror på en ökning av leveransvolymerna om cirka 17 procent till 19 150 ton (16 350) aluminiumprofiler, samt ökad förädlingsgrad. Samtidigt har aluminiumpriset sjunkit jämfört med samma period föregående år vilket motverkat omsättningsökningen.

Intäktsökningen kommer i huvudsak från den nordiska marknaden, övriga marknader är i nivå med föregående år. Detta innebär att ProfilGruppen planenligt ökar marknadsandelarna på sin hemmamarknad.

Exportandelen uppgick till 38 procent (44) av levererad volym och till 37 procent (44) av intäkterna.

Under årets första nio månader producerade koncernen 18 925 ton (16 075).

Resultatkommentar

Rörelseresultatet för de första nio månaderna uppgick till 45,3 Mkr (18,0), vilket motsvarar en rörelsemarginal på 5,5 procent (2,4). Högre leveransvolym i kombination med marginalförbättringar, ökad förädlingsgrad och effektiviseringar i verksamheten har utgjort grunden för resultatförbättringen.

Resultatet före skatt uppgick till 42,3 Mkr (13,7). Resultatet efter skatt uppgick till 33,0 Mkr (10,6).

Resultatet per aktie uppgick till 4,36 kronor (1,43). Genomsnittligt tusental aktier under perioden var 7 399 (7 399).

Avkastningen på sysselsatt kapital uppgick till 17,3 procent (7,6).

Det tredje kvartalet

Omsättningen uppgick till 260,7 Mkr (219,6). Under kvartalet levererades cirka 5 925 ton (4 875) aluminiumprofiler, en ökning om cirka 22 procent mot motsvarande period 2015. Produktionen uppgick till cirka 5 800 ton (4 725). Exportandelen uppgick till 32 procent (45) av volymen och 34 procent (45) av omsättningen.

Rörelseresultatet uppgick till 18,9 Mkr (-3,2 efter engångskostnader avseende råvara om 13,4 Mkr), vilket motsvarar en rörelsemarginal på 7,2 procent (-1,5). Resultatförbättringen är en effekt av höga leverans- och produktionsvolym i kombination med högre förädlingsgrad, marginalförbättringar och effektiviseringar i verksamheten, samt viss valutaeffekt. Vi har under tredje kvartalet planenligt haft en fortsatt positiv utveckling i dotterbolaget PG&WIP AB.

Resultatet efter finansiella poster uppgick till 17,9 Mkr (-4,5). Resultatet per aktie uppgick till 1,74 kronor (-0,49).

Investeringar under perioden och framåt

Investeringarna under årets första nio månader uppgick till totalt 20,8 Mkr (54,9), varav cirka en tredjedel är hänförlig till uppbyggnaden av ny produktionsanläggning i dotterbolaget PG&WIP AB.

Den positiva volymutvecklingen i vår basverksamhet och potentiella större kundprojekt har påkallat ett strategiskt arbete för att säkerställa framtida kapacitet. En förstudie har därför initierats i syfte att klarlägga de olika handlingsalternativen i form av uppgradering av befintlig utrustning alternativt installation eller förvärv av ny kapacitet.

Finansiering och likviditet

Kassaflödet från den löpande verksamheten uppgick till 67,6 Mkr (-9,7) och efter investeringsverksamheten till 47,7 Mkr (-62,9). Förbättringen av kassaflödet för den löpande verksamheten förklaras av ökat rörelseresultat samtidigt som nivån på rörelsekapitalet bibehållits.

Likviditetsreserven uppgick den 30 september 2016 till 114,9 Mkr (99,4).

Balansomslutningen per den 30 september 2016 var 584,5 Mkr (561,7). Nettoskuld uppgick den 30 september 2016 till 86,8 Mkr (143,9) och nettoskuldssättningsgraden till 0,36 (0,66).

Inga närståendetransaktioner som väsentligt påverkat koncernens resultat eller finansiella ställning har skett under perioden.

Personal

Medelantal anställda i koncernen har under perioden varit 373 (331). Antalet anställda i koncernen per den 30 september 2016 uppgick till 402 (343), varav 26 är hänförliga till det nya dotterbolaget PG&WIP.

Händelser efter rapporteringsperioden

Den 20 oktober 2016 publicerade ProfilGruppen nyheten att bolaget tagit ytterligare en stor affär via dotterbolaget PG&WIP AB. Avtalet omfattar leveranser till IKEA av färdigförpackade inredningsdetaljer baserade på förädlade aluminiumprofiler. Den nya affären beräknas omsätta totalt cirka 350 Mkr, vilket fördelas jämnt över en period av sex år, med start 2017. Med anledning av avtalet gör PG&WIP AB en investering i en automatiserad produktionslinje för cirka 50 Mkr.

Väsentliga risker och osäkerhetsfaktorer

Bolagets risker och riskhantering har inte väsentligt förändrats sedan upprättandet av årsredovisningen för 2015.

Utsikter för 2016

Fjärde kvartalet har försäljningsmässigt startat stabilt. Marknadsläget för våra produkter bedöms som tillfredsställande de kommande kvartalen.

Utsikter för 2016 publicerade den 21 juli 2016:

Tredje kvartalet har försäljningsmässigt startat stabilt.

Ökade volymer i det nya dotterbolaget, PG&WIP AB, kommer att bidra positivt till koncernens resultat.

Marknadsläget för våra produkter bedöms som tillfredsställande de kommande kvartalen.

Bokslutskommuniké och årsstämma

Bokslutskommuniké för 2016 kommer att lämnas den 10 februari 2017 klockan 08.00.

Årsstämma 2017 kommer att äga rum kl 16.00 tisdagen den 25 april 2017. Alla aktieägare hälsas då välkomna till Folkets Hus i Åseda.

Valberedning inför årsstämma 2017 består av Lars Johansson (aktieägare), Bengt Stillström (Ringvägen Venture AB), Mats Egeholm (aktieägare) och Kåre Wetterberg (styrelsens ordförande).

Aktieägare som önskar lämna förslag till valberedningen ombedes inkomma med dessa så snart som möjligt, dock senast den 13 januari 2017. Förslag till valberedningen lämnas via e-post till

valberedningen@profilgruppen.se eller per post till: Valberedningen, ProfilGruppen AB, Box 36, 364 21 Åseda.

Aktieägare som önskar få ett ärende behandlat på årsstämman kan lämna förslaget till ProfilGruppens styrelseordförande via e-post till styrelsen@profilgruppen.se eller per post till: ProfilGruppen AB, Att: Årsstämmoärenden, Box 36, 364 21 Åseda. Förslagen måste, för att med säkerhet kunna tas in i kallelsen och därmed på årsstämmans dagordning, ha inkommit till bolaget senast den 13 januari 2017.

Åseda den 26 oktober 2016

Styrelsen i ProfilGruppen AB (publ)
Org. Nr. 556277-8943

Revisors granskningsrapport **ProfilGruppen AB (publ) org.nr 556277-8943**

Inledning

Vi har utfört en översiktlig granskning av den finansiella delårsinformationen i sammandrag för ProfilGruppen AB (publ) per 30 september 2016 och den niomånadersperiod som slutade per detta datum. Det är styrelsen och verkställande direktören som har ansvaret för att upprätta och presentera denna delårsrapport i enlighet med IAS 34 och årsredovisningslagen. Vårt ansvar är att uttala en slutsats om denna delårsrapport grundad på vår översiktliga granskning.

Den översiktliga granskningens inriktning och omfattning

Vi har utfört vår översiktliga granskning i enlighet med International Standard on Review Engagements ISRE 2410 *Översiktlig granskning av finansiell delårsinformation utförd av företagets valda revisor*. En översiktlig granskning består av att göra förfrågningar, i första hand till personer som är ansvariga för finansiella frågor och redovisningsfrågor, att utföra analytisk granskning och att vidta andra översiktliga granskningsåtgärder. En översiktlig granskning har en annan inriktning och en betydligt mindre omfattning jämfört med den inriktning och omfattning som en revision enligt International Standards on Auditing och god revisionssed i övrigt har.

De granskningsåtgärder som vidtas vid en översiktlig granskning gör det inte möjligt för oss att skaffa oss en sådan säkerhet att vi blir medvetna om alla viktiga omständigheter som skulle kunna ha blivit identifierade om en revision utförts. Den uttalade slutsatsen grundad på en översiktlig granskning har därför inte den säkerhet som en uttalad slutsats grundad på en revision har.

Slutsats

Grundat på vår översiktliga granskning har det inte kommit fram några omständigheter som ger oss anledning att anse att delårsrapporten inte, i allt väsentligt, är upprättad för koncernens del i enlighet med IAS 34 och årsredovisningslagen samt för moderbolagets del i enlighet med årsredovisningslagen.

Åseda den 26 oktober 2016
Ernst & Young AB

Franz Lindström
Auktoriserad revisor

Redovisningsprinciper

Koncernredovisningen i denna delårsrapport har upprättats i enlighet med International Financial Reporting Standards (IFRS) såsom de antagits av EU. Moderbolagets redovisning har upprättats enligt Årsredovisningslagen och Rådet för finansiell rapportering RFR 2 Redovisning för juridiska personer. Delårsrapporten har upprättats i enlighet med IAS 34, Delårsrapportering. De redovisningsprinciper som tillämpas stämmer överens med de principer som användes vid upprättandet av den senaste årsredovisningen med undantag för de nya eller omarbetade standarder och uttalanden från IASB som antagits av EU för tillämpning från och med den 1 januari 2016. Ingen av dessa har haft någon effekt på koncernens resultat, ställning eller kassaflöde. Redovisningsprinciperna finns beskrivna i årsredovisningen för 2015.

Koncernens totalresultat i sammandrag

Koncernen, Mkr	kv 3 2016	kv 3 2015	kv 1-3 2016	kv 1-3 2015	12 månader rullande	kv 1-4 2015
Intäkter	260,7	219,6	825,2	745,5	1 059,9	980,2
Kostnad för sålda varor	-224,0	-207,2	-721,2	-675,3	-931,7	-885,8
Bruttoresultat	36,7	12,4	104,0	70,2	128,2	94,4
Övriga rörelseintäkter	0,0	0,0	0,0	0,1	0,0	0,1
Försäljningskostnader	-10,1	-9,6	-34,4	-31,7	-46,5	-43,8
Administrationskostnader	-7,6	-5,6	-24,2	-20,0	-31,3	-27,1
Övriga rörelsekostnader	-0,1	-0,4	-0,1	-0,6	-0,2	-0,7
Rörelseresultat	18,9	-3,2	45,3	18,0	50,2	22,9
Finansiella intäkter	0,1	0,3	0,6	0,9	0,9	1,2
Finansiella kostnader	-1,1	-1,6	-3,6	-5,2	-4,7	-6,3
Finansnetto	-1,0	-1,3	-3,0	-4,3	-3,8	-5,1
Resultat före skatt	17,9	-4,5	42,3	13,7	46,4	17,8
Skatt	-3,9	0,9	-9,3	-3,1	-11,0	-4,8
Periodens resultat	14,0	-3,6	33,0	10,6	35,4	13,0
Övrigt totalresultat (netto efter skatt)						
<i>Poster som kan komma att omklassificeras till nettoresultat:</i>						
Förändringar i säkringsreserv	-1,9	-0,2	-4,0	1,1	-3,3	1,8
Omräkningsdifferenser	0,2	0,0	0,2	0,0	0,1	-0,1
<i>Poster som inte kommer att omklassificeras till nettoresultat:</i>						
Omvärderingar av förmånsbestämda åtaganden	-1,6	0,0	-1,6	0,0	-0,9	0,7
Periodens totalresultat	10,7	-3,8	27,6	11,7	31,3	15,4
<i>Periodens resultat hänförligt till:</i>						
Moderbolagets ägare	12,9	-3,5	32,3	10,7	35,4	13,8
Innehav utan bestämmande inflytande	1,1	-0,1	0,7	-0,1	0,0	-0,8
<i>Periodens totalresultat hänförligt till:</i>						
Moderbolagets ägare	9,6	-3,7	26,9	11,8	31,3	16,2
Innehav utan bestämmande inflytande	1,1	-0,1	0,7	-0,1	0,0	-0,8
Resultat per aktie, kr	1,74	-0,49	4,36	1,43	4,79	1,88
Genomsnittligt antal aktier, tusental	7 399	7 399	7 399	7 399	7 399	7 399

Ingen utspädning finns.

Av- och nedskrivningar på materiella och immateriella anläggningstillgångar

Immateriella anläggningstillgångar	0,0	0,0	0,0	0,0	0,0	0,0
Byggnader och mark	0,7	0,7	2,7	2,7	3,7	3,7
Maskiner och inventarier	6,9	3,4	22,6	13,0	27,8	18,2
Totalt	7,6	4,1	25,3	15,7	31,5	21,9
Varav nedskrivningar	0,0	0,0	0,0	0,0	0,0	0,0

Koncernens finansiella ställning i sammandrag

Koncernen, Mkr	30 september 2016	30 september 2015	31 december 2015
Tillgångar			
Immateriella anläggningstillgångar	10,0	10,0	10,0
Materiella anläggningstillgångar	248,4	245,8	252,9
Finansiella anläggningstillgångar	1,2	1,4	1,3
Summa anläggningstillgångar	259,6	257,2	264,2
Varulager	132,7	124,2	130,3
Kortfristiga fordringar	184,3	169,9	135,9
Likvida medel	7,9	10,4	9,3
Summa omsättningstillgångar	324,9	304,5	275,5
Summa tillgångar	584,5	561,7	539,7
Eget kapital			
Eget kapital hänförligt till moderbolaget aktieägare	243,4	212,1	216,5
Innehav utan bestämmande inflytande	4,4	4,4	3,7
Summa eget kapital	247,8	216,5	220,2
Skulder			
Räntebärande skulder och avsättningar	68,1	87,8	75,0
Uppskjutna skatteskulder	34,0	26,9	26,4
Summa långfristiga skulder	102,1	114,7	101,4
Räntebärande skulder	28,6	66,6	68,0
Ej räntebärande skulder	206,0	163,9	150,1
Summa kortfristiga skulder	234,6	230,5	218,1
Summa eget kapital och skulder	584,5	561,7	539,7
Ställda säkerheter och eventalförpliktelser			
Fastighetsinteckningar	84,8	84,8	84,8
Företagsinteckningar	241,5	170,0	221,5
Aktier i dotterbolag	147,1	117,9	118,8
Pantförskrivna kundfordringar	0,0	0,5	0,0
Borgensförbindelser till förmån för andra företag	0,7	0,7	0,7
Garantiåtaganden FPG/PRI	0,2	0,2	0,2

Koncernens förändringar i eget kapital i sammandrag

Koncernen, Mkr	kv 3 2016	kv 3 2015	kv 1-3 2016	kv 1-3 2015	kv 1-4 2015
Totalt eget kapital vid periodens början	237,1	220,3	220,2	200,3	200,3
<i>Förändringar hänförliga till moderbolagets ägare</i>					
Periodens totalresultat	9,6	-3,7	26,9	11,8	16,2
Nyemission	0,0	0,0	0,0	0,0	0,0
<i>Förändringar hänförliga till innehav utan bestämmande inflytande</i>					
Periodens totalresultat	1,1	-0,1	0,7	-0,1	-0,8
Nyemission/aktieägartillskott	0,0	0,0	0,0	4,5	4,5
Totalt eget kapital vid periodens slut	247,8	216,5	247,8	216,5	220,2

Koncernens finansiella instrument värderade till verkligt värde

i rapporten över finansiell ställning

Koncernen, Mkr	30 september 2016	30 september 2015	31 december 2015
<i>Kortfristiga fordringar</i>			
Valutaderivat	0,3	0,2	0,6
<i>Kortfristiga ej räntebärande skulder</i>			
Räntederivat	3,7	3,4	3,0
Valutaderivat	4,1	0,2	0,1

Såväl ränte- som valutaderivat används i första hand för säkring och är värderade på nivå 2 enligt IFRS 13.

Koncernens kassaflöde i sammandrag

Koncernen, Mkr	kv 3 2016	kv 3 2015	kv 1-3 2016	kv 1-3 2015	12 månader rullande	kv 1-4 2015
Den löpande verksamheten						
Rörelseresultat	18,9	-3,2	45,3	18,0	50,2	22,9
Av- och nedskrivningar	7,6	4,1	25,3	15,7	31,5	21,9
Övriga ej kassaflödespåverkande poster	1,0	0,3	1,1	-2,7	0,9	-2,9
Erhållen/Erlagd ränta	-0,8	-1,5	-2,5	-4,4	-2,9	-4,8
Betald skatt	-1,0	-0,7	-0,3	0,2	-0,7	-0,2
Kassaflöde före förändringar av rörelsekapitalet	25,7	-1,0	68,9	26,8	79,0	36,9
Förändring av rörelsekapital	-4,8	-12,8	-1,3	-36,5	11,5	-23,7
Kassaflöde från den löpande verksamheten	20,9	-13,8	67,6	-9,7	90,5	13,2
Investeringar i anläggningstillgångar	-8,1	-32,4	-19,9	-55,3	-33,0	-68,4
Försäljning av anläggningstillgångar	0,0	0,2	0,0	2,1	0,0	2,1
Kassaflöde från investeringsverksamheten	-8,1	-32,2	-19,9	-53,2	-33,0	-66,3
Nyemission/aktieägartillskott ¹⁾	0,0	0,0	0,0	4,5	0,0	4,5
Upptagna lån	0,0	38,4	5,7	38,4	13,1	45,8
Förändring av checkkredit	0,9	15,8	-39,8	32,1	-55,6	16,3
Amortering av lån	-6,9	-1,4	-15,0	-3,1	-16,1	-4,2
Kassaflöde från finansieringsverksamheten	-6,0	52,8	-49,1	71,9	-58,6	62,4
Periodens kassaflöde	6,8	6,8	-1,4	9,0	-1,1	9,3
Likvida medel vid periodens början	1,1	3,1	9,3	1,1	10,4	1,1
Kursdifferens i likvida medel	0,0	0,5	0,0	0,3	-1,4	-1,1
Likvida medel vid periodens slut	7,9	10,4	7,9	10,4	7,9	9,3
Likviditetsreserv			114,9	99,4		108,2

¹⁾I andra kvartalet 2015 har 4,5 Mkr tillförts via nyemission hänförlig till innehav utan bestämmande inflytande.

Nyckeltal

Koncernen	kv 3 2016	kv 3 2015	kv 1-3 2016	kv 1-3 2015	12 månader rullande	kv 1-4 2015
Intäkter, Mkr	260,7	219,6	825,2	745,5	1 059,9	980,2
Resultat före av- och nedskrivningar, Mkr	26,5	0,9	70,6	33,7	81,7	44,8
Rörelseresultat, Mkr	18,9	-3,2	45,3	18,0	50,2	22,9
Rörelsemarginal, %	7,2	-1,5	5,5	2,4	4,7	2,3
Resultat före skatt, Mkr	17,9	-4,5	42,3	13,7	46,4	17,8
Resultatmarginal, %	6,9	-2,0	5,1	1,8	4,4	1,8
Avkastning på eget kapital, %	23,1	-6,6	18,8	6,8	15,3	6,2
Avkastning på sysselsatt kapital, %	22,2	-3,4	17,3	7,6	14,3	7,4
Kassaflöde från den löpande verksamheten, Mkr	20,9	-13,8	67,6	-9,7	90,5	13,2
Investeringar, Mkr	8,2	32,2	20,8	54,9	34,3	68,4
Likviditetsreserv, Mkr	-	-	114,9	99,4	-	108,2
Nettoskuld, Mkr	-	-	88,9	143,9	-	133,8
Räntebärande skulder och räntebärande avsättningar, Mkr	-	-	96,7	154,3	-	143,1
Nettoskuldsättningsgrad, ggr	-	-	0,36	0,66	-	0,61
Balansomslutning, Mkr	-	-	584,5	561,7	-	539,7
Soliditet, %	-	-	42,4	38,5	-	40,8
Kapitalomsättningshastighet, ggr	3,1	2,5	3,1	3,0	3,0	3,0
Andel riskbärande kapital, %	-	-	48,2	43,3	-	45,7
Räntetäckningsgrad, ggr	17,7	-1,9	12,8	3,6	10,8	3,8
Medelantal anställda (motsvarande heltidstjänster)	390	339	373	331	369	339
Intäkter per anställd (medelantal), Tkr	667	953	2 206	2 252	2 872	2 892
Resultat före skatt per anställd (medelantal), Tkr	46	-13	113	41	126	52
Genomsnittligt antal aktier, tusental (Ingen utspädning finns.)	7 399	7 399	7 399	7 399	7 399	7 399
Antal aktier vid periodens slut, tusental	7 399	7 399	7 399	7 399	7 399	7 399
Resultat per aktie, kr	1,74	-0,49	4,36	1,43	4,79	1,88
Eget kapital per aktie, kr	-	-	33,12	28,66	-	29,26

Ovanstående nyckeltal presenteras för att sammanfatta den finansiella rapporten och underlätta läsarens översikt av ProfilGruppens finansiella ställning. Definitioner finns i ProfilGruppens årsredovisning 2015. Rörelseresultat avser resultat före skatt exklusive finansiella poster. Investeringar avser anläggningstillgångar som anskaffats under perioden. Avrundningsdifferenser kan förekomma. Vid beräkning av nyckeltalen avkastning på eget respektive sysselsatt kapital samt kapitalomsättningshastighet har resultat och omsättning för perioden uppräknats till 12 månader. Nyckeltalen avser koncernen och baseras på koncernens siffror inklusive innehav utan bestämmande inflytande, med undantag av Resultat per aktie samt Eget kapital per aktie.

Moderbolaget

Moderbolagets intäkter uppgick till 16,8 Mkr (16,8) och utgörs till 98 procent av hyror och ersättning för tjänster från bolag i koncernen. Resultatet efter finansiella poster uppgick till 11,7 Mkr (12,5).

Investeringar i fastigheter om 0,2 Mkr (0,4) har gjorts i moderbolaget under 2016.

Moderbolagets räntebärande skulder uppgick den 30 september 2016 till 1,0 Mkr (1,2). Förändringen i moderbolagets likviditet har under perioden varit 0 Mkr (0).

Moderbolaget har ingen anställd (ingen).

Moderbolagets risker och osäkerhetsfaktorer avviker inte väsentligt från koncernens.

Inga väsentliga närståendetransaktioner utöver de ovan nämnda har skett under perioden.

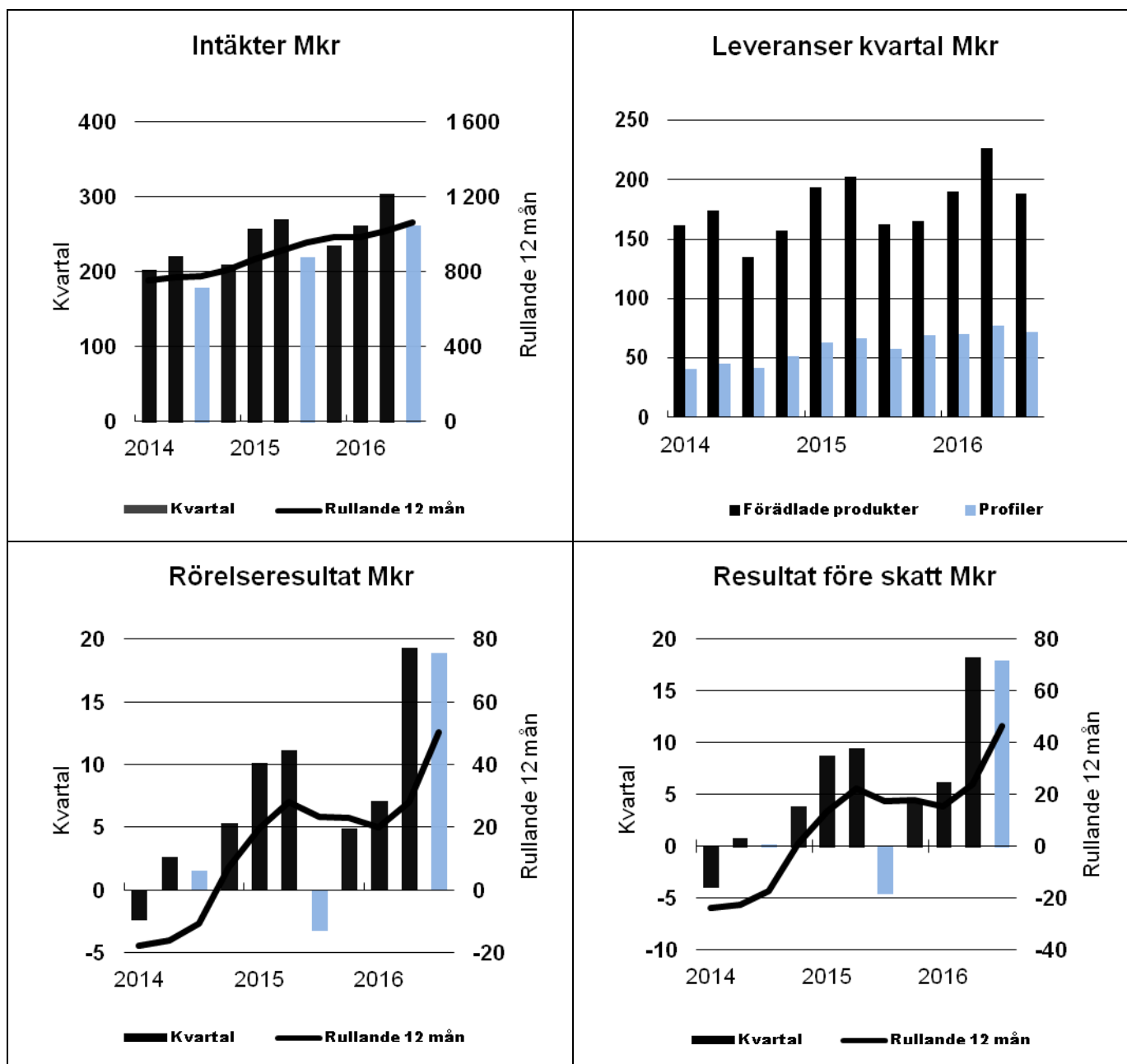
Moderbolagetsresultaträkning i sammandrag

Moderbolaget, Mkr	kv 3 2016	kv 3 2015	kv 1-3 2016	kv 1-3 2015	kv 1-4 2015
Intäkter	5,7	5,7	16,8	16,8	22,3
Kostnad för sålda varor	-0,6	-0,7	-2,6	-2,6	-3,5
Bruttoresultat	5,1	5,0	14,2	14,2	18,8
Övriga rörelseintäkter	0,0	0,0	0,0	0,1	0,1
Administrationskostnader	-0,8	-0,5	-2,7	-2,1	-2,8
Rörelseresultat	4,3	4,5	11,5	12,2	16,1
Resultat från andelar i dotterbolag	0,0	0,0	0,0	0,4	0,4
Ränteintäkter och liknande	0,1	0,0	0,2	0,3	0,4
Nedskrivning av andelar i dotterbolag	0,0	0,0	0,0	0,0	0,0
Räntekostnader och liknande	0,0	0,0	0,0	-0,4	-0,4
Resultat efter finansiella poster	4,4	4,5	11,7	12,5	16,5
Bokslutsdispositioner	0,0	0,0	0,0	0,0	-3,0
Resultat före skatt	4,4	4,5	11,7	12,5	13,5
Skatt	-1,0	-1,0	-2,7	-2,8	-2,9
Periodens resultat	3,4	3,5	9,0	9,7	10,6

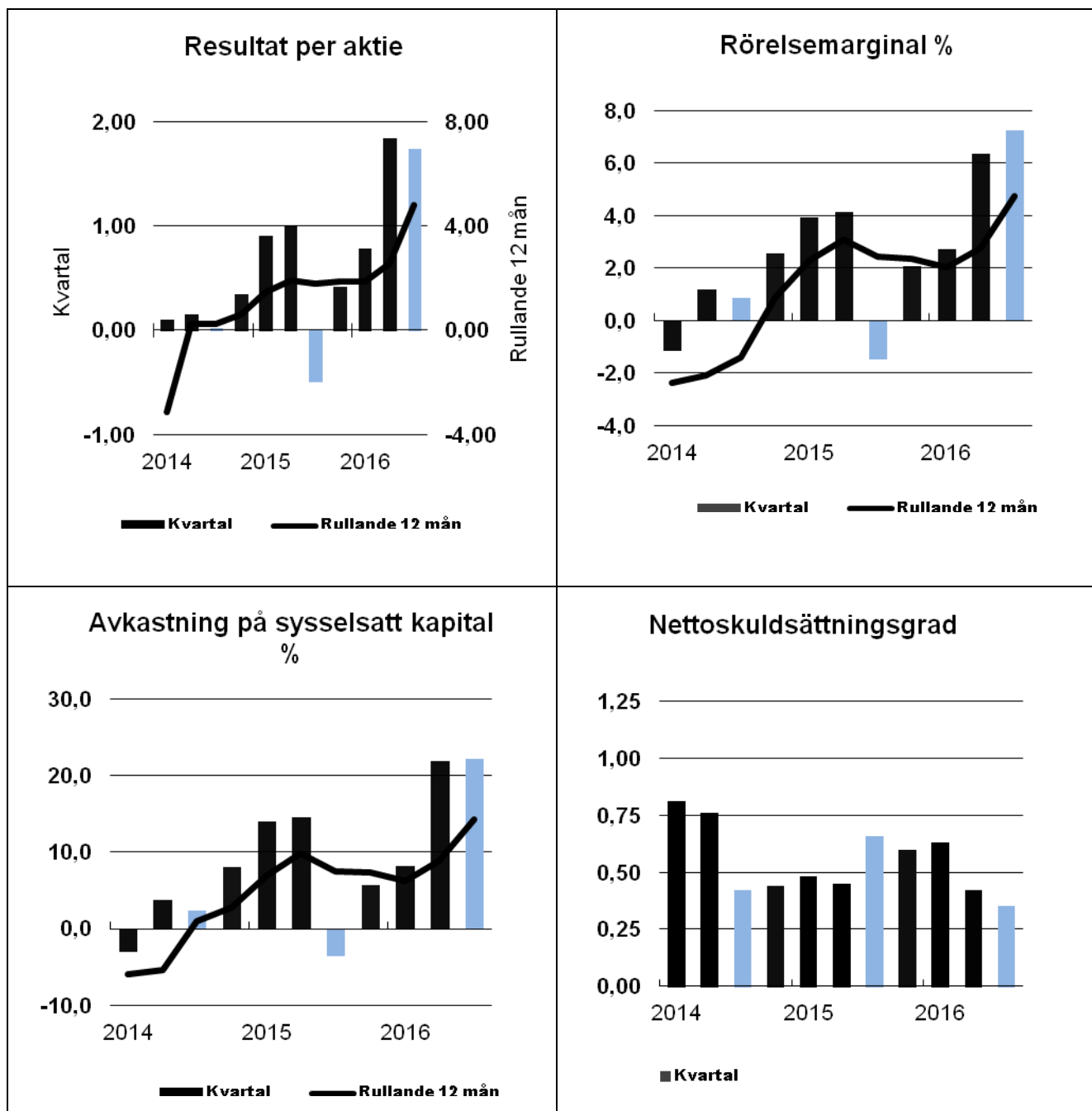
Moderbolagets balansräkning i sammandrag

Moderbolaget, Mkr	30 september 2016	30 september 2015	31 december 2015
Tillgångar			
Anläggningstillgångar			
Materiella anläggningstillgångar	78,0	80,9	80,1
Finansiella anläggningstillgångar	84,5	84,5	84,5
Summa anläggningstillgångar	162,5	165,4	164,6
Omsättningstillgångar			
Kortfristiga fordringar	30,0	11,7	16,1
Likvida medel	0,4	0,4	0,4
Summa omsättningstillgångar	30,4	12,1	16,5
Summa tillgångar	192,9	177,5	181,1
Eget kapital och skulder			
Eget kapital	163,6	153,6	154,5
Obeskattade reserver	17,8	14,8	17,8
Uppskjutna skatteskulder	4,2	3,3	4,1
Långfristiga skulder	0,7	1,3	0,7
Kortfristiga skulder	6,6	4,5	4,0
Summa eget kapital och skulder	192,9	177,5	181,1

ProfilGruppen-koncernen



ProfilGruppen-koncernen



Korta fakta om koncernen

- ProfilGruppen AB i småländska Åseda utvecklar och tillverkar kundanpassade profiler och komponenter i aluminium.
- Bolaget har kunder i flera europeiska länder och under 2015 uppgick exportandelen till 45 procent.
- Profiler i aluminium används inom många branscher, exempelvis bygg, fordon telekom/elektronik och inredning.
- Tillverkningen av profiler sker i tre presslinjer vid företags anläggningar i ProfilGruppen Extrusions AB. Förädling av profiler såsom skärande bearbetning, ytbehandling, friktionssvetsning, bockning och montering sker också i bolagets egna anläggningar.
- Bolaget samarbetar med ett tiotal underleverantörer som förädlar produkter för ProfilGruppens räkning.
- Bolaget är kvalitetscertifierat enligt ISO/TS 16949 och ISO 14001.
- ProfilGruppen AB noterades på Stockholmsbörsen i juni 1997 och återfinns på listan Small cap.