

ADDNODE GROUP

Q3 Delårsrapport: 1 januari - 30 september 2016

VD-succession vid årsstämman - Staffan Hanstorp föreslås som ny styrelseordförande

SAMMANFATTNING AV DET TREDJE KVARTALET, JULI - SEPTEMBER 2016

- Nettoomsättningen uppgick till 467,1 (467,3) MSEK.
- EBITA uppgick till 39,6 (42,2) MSEK, en EBITA-marginal på 8,5 (9,0) procent.
- Rörelseresultatet uppgick till 24,6 (30,8) MSEK, en rörelsemarginal på 5,3 (6,6) procent.
- Resultatet efter skatt uppgick till 17,2 (21,7) MSEK.
- Resultatet per aktie efter utspädning uppgick till 0,57 (0,71) SEK.
- Kassaflöde från den löpande verksamheten uppgick till -37,2 (-18,0) MSEK.

SAMMANFATTNING AV NIOMÅNADERSPERIODEN JANUARI - SEPTEMBER 2016

- Nettoomsättningen ökade till 1 536,3 (1 286,4) MSEK, en tillväxt med 19 procent.
- EBITA ökade till 107,2 (98,5) MSEK, en EBITA-marginal på 7,0 (7,7) procent.
- Rörelseresultatet uppgick till 66,1 (68,0) MSEK, en rörelsemarginal på 4,3 (5,3) procent.
- Resultatet efter skatt uppgick till 45,5 (50,0) MSEK.
- Resultatet per aktie efter utspädning uppgick till 1,50 (1,67) SEK.
- Kassaflöde från den löpande verksamheten uppgick till 84,8 (45,8) MSEK.

VÄSENTLIGA HÄNDELSE R UNDER DET TREDJE KVARTALET, JULI - SEPTEMBER 2016

- Förvärv av programvarubolagen EssVision och Stamford.
- Etablering av nytt programvarubolag med fokus på e-hälsa och apotekslösningar.
- Avtal kan tecknas med Göteborgs Stad, då prövningstillstånd inte medges, ordervärde cirka 35 MSEK.
- Avtal tecknat med större myndighet inom försvars- och säkerhetssektorn, ordervärde cirka 5 MSEK.

VÄSENTLIGA HÄNDELSE R EFTER PERIODENS UTGÅNG

- Avtal med ledande tågtilverkare.
- Ytterligare förvärvskreditfacilitet på 200 MSEK.
- Johan Andersson ny VD från årsstämman 2017 och Staffan Hanstorp föreslås till ny styrelseordförande.

51%

ANDEL ÅTERKOMMANDE
INTÄKTER I Q3 2016

19%

TILLVÄXT JÄMFÖRT
MED MOTSVARANDE
NIOMÅNADERSPERIOD 2015

600 000

TOTALT ANTAL ANVÄNDARE
AV VÅRA PROGRAMVAROR

För mer information, vänligen kontakta

Staffan Hanstorp, VD och koncernchef
staffan.hanstorp@addnodegroup.com
+46 (0) 733 77 24 30

Johan Andersson, CFO
johan.andersson@addnodegroup.com
+46 (0) 704 20 58 31

Kontaktadress

Addnode Group AB (publ.)
Hudiksvallsgatan 4B
SE-113 30 STOCKHOLM

Organisationsnummer

556291-3185

Telefonnummer

+46 8 630 70 70

Hemsida

www.addnodegroup.com

Denna information är sådan som Addnode Group AB (publ) är skyldigt att offentliggöra enligt lagen om värdepappersmarknaden. Informationen lämnades, genom ovanstående kontaktpersons försorg, för offentliggörande den 26 oktober 2016 kl. 08.30 CET.



Ny VD och jag föreslås att ta ordförandeklubban

STORLEK OCH ERBJUDANDE SKAPAR NYA AFFÄRER

Med vår expansion de senaste åren har vi fått en stark position såväl i Norden som internationellt. Förvärven av brittiska Symetri 2014 och tyska Transcat PLM 2015 har gett oss en bra europeisk bas för vår fortsatta tillväxt inom industriell IT. Den större geografiska spridningen öppnar upp ny potential för affärer och samarbeten med internationellt stora kunder. Ett bra exempel är det kontrakt vi efter kvartalets slut tecknade med den schweiziska tågillverkaren Stadler. Även på den offentliga sidan vinner vi nya affärer som signalerar både kvalitet och prestige. Under kvartalet blev det klart att vi efter en överklagandeprocess kan teckna avtal med Göteborgs Stad avseende ett nytt planeringssystem för hemtjänsten. Vi har också tagit en affär med en stor försvars- och säkerhetsmyndighet, där vi kommer att implementera vår programvara för ärendehantering.

FÖRÄNDRING AV AFFÄRSMODELL I DESIGN MANAGEMENT SLÅR IGENOM

För niomånadersperioden har vi en tillväxt om 19 procent, drivet av både organisk tillväxt och förvärv. Både nettoomsättningen och EBITA är i tredje kvartalet i paritet med motsvarande period föregående år. Som vi tidigare kommunicerat vrider vi om affärsmodellen i dotterbolaget Symetri från en licensbaserad försäljningsmodell till att nu bli helt abonnemangsbaserad. Kortsiktigt påverkar övergången både omsättning och resultat, men förändringen ger oss med tiden en högre andel återkommande intäkter och en större stabilitet i våra affärer. Med dessa faktorer i beaktande gör vi ett bra kvartal.

FÖRVÄRV AV TVÅ PROGRAMVARUBOLAG

Vi ökar stadigt intäkterna från våra egna produkter och under det tredje kvartalet har vi förvärvat ytterligare två programvarubolag som stärker oss inom områdena för ärendehantering. Vi utvärderar dagligen förvärvskandidater och för att säkerställa att vi kan ta tillvara på samtliga

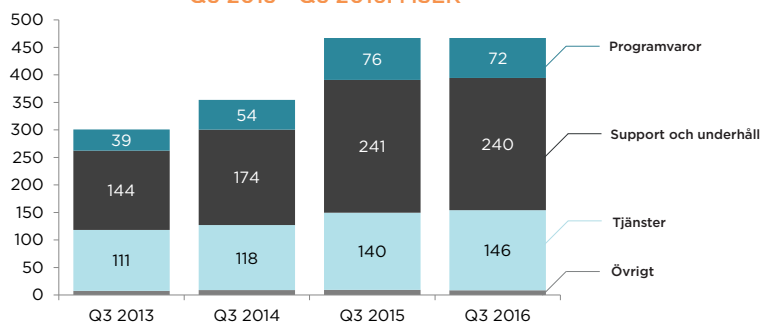
möjligheter har vi tecknat ytterligare en förvärvskreditram om 200 MSEK. Genom att successivt utvärdera, förvärva och utveckla bolag inom våra två huvudaffärer fortsätter vi med stabil fart framåt.

LEDARSKAPSSKIFTE VID STÄMMAN 2017

Jag har varit verksam 23 år i bolaget. 1994 lade jag första stenen till det som idag är vår största affär i Addnode Group och de sista tio åren har jag varit börs-VD och koncernchef. Vi har byggt en stabil och lönsam koncern som omsätter över två miljarder. Tiden och omgivningen känns rätt för att skifta ledarskap och för mig att ta en ny roll. Bolagets nuvarande CFO Johan Andersson kommer att ta över som VD från och med årsstämman 2017, medan jag kommer att föreslås som styrelseordförande och fortsatt driva övergripande strategiska frågor och vara aktiv i förvärvsprocesser – för vi är långt ifrån klara med det här bygget.

Staffan Hanstorp, VD och koncernchef

Tillväxt och intäktsfördelning,
Q3 2013 - Q3 2016. MSEK



Med återkommande intäkter avses support och underhåll som även inkluderar intäkter från SaaS-lösningar.

VÄSENTLIGA HÄNDELSER UNDER DET TREDJE KVARTALET 2016

Förvärv av programvarubolaget EssVision

EssVision är ett svenskt programvarubolag med IT-lösningar för dokument- och ärendehantering till kommuner, myndigheter och företag. Förvärvet stärker vår portfölj av ärendehanteringsprodukter framför allt till kommuner. Bolaget omsatte 13 MSEK under verksamhetsåret 2015 med en rörelsemarginal på 17 procent. Tillträde skedde den 1 juli 2016 och bolaget ingår i affärsområdet Process Management. Förvärvet bedöms ha en marginellt positiv påverkan på Addnode Groups resultat per aktie.

Etablering av nytt programvarubolag i Norge med inriktning mot apoteks- och e-hälsoområdet

Pharmasolutions AS fokuserar på verksamhetskritiska affärssystem inom e-hälso- och apoteksområdet för den norska marknaden. IT-leveranserna till den norska apoteksmarknaden uppgick till cirka 500 MNOK under 2015 och behovet förväntas växa ytterligare i takt med en ökad digitalisering inom e-hälsoområdet. Bolaget har tecknat affärsstrategiska avtal med Canella AB och EY Norge, som säkerställer att både utvecklings- och leveransorganisation finns på plats redan från start. Pharmasolutions ingår i affärsområdet Process Management.

Förvärv av programvarubolaget Stamford

Stamford är ett svenskt programvarubolag med IT-lösningar för fastighetsbolag, detalj- och fackhandel. Bolaget omsatte 31 MSEK under verksamhetsåret 2015 och hade ett rörelseresultat på 6 MSEK, en rörelsemarginal på 19 procent. Tillträde skedde den 1 september 2016 och bolaget ingår i affärsområdet Process Management. Verksamheten i Stamford konsolideras med dotterbolaget Prosilia och kommer att drivas under varumärket Stamford. Förvärvet bedöms ha en marginellt positiv påverkan på Addnode Groups resultat per aktie.

Avtal kan tecknas med Göteborgs Stad, ordervärde cirka 35 MSEK

Kartena, ett dotterbolag inom affärsområdet Process Management, fick i mars 2016 tilldelningsbeslut från Göteborgs Stad, avseende leverans av IT-stöd för planering, genomförande och uppföljning av verksamheter i Göteborgs Stad, en order värd cirka 35 MSEK. Beslutet har överklagats i flera omgångar. Kammarrätten har nu lämnat besked om att tillstånd ej medges för fortsatt prövning.

Avtal med större myndighet inom försvars- och säkerhetssektorn, ordervärde cirka 5 MSEK

Ida Infront, ett dotterbolag inom Process Management, har tecknat nytt avtal med en större myndighet inom försvars- och säkerhetssektorn. Leveransen innefattar implementation av programvaran iipax samt support under fem år med en option på ytterligare två år. Det initiala ordervärdet, exklusive optionen, är cirka 5 MSEK.

VÄSENTLIGA HÄNDELSER EFTER PERIODENS SLUT

Avtal med världsledande tågtilverkare

TechniaTrancat, ett dotterbolag inom affärsområdet Product Lifecycle Management, har tecknat nytt avtal med Stadler avseende ett system för hantering av sin produktdatainformation. Leveransen omfattar implementation av plattform, fler än 2 000 användarlicenser samt TechniaTrancats egna programvaror och tjänster.

Ytterligare förvärvskreditfacilitet på 200 MSEK

Addnode Group har utöver befintliga krediter tecknat en förvärvskreditfacilitet med Nordea på ytterligare 200 MSEK. Avtalet har en löptid på fyra år och krediten kan avropas successivt.

Johan Andersson ny VD från årsstämman 2017 och Staffan Hanstorp föreslås till ny styrelseordförande

Styrelsen har utsett Addnode Groups CFO, Johan Andersson, till ny VD och koncernchef från årsstämman 2017. Johan Andersson efterträder Staffan Hanstorp, som varit bolagets VD och koncernchef sedan 2007. Staffan Hanstorp föreslås till ny styrelseordförande av Addnode Groups valberedning.



KONCERNENS NETTOOMSÄTTNING OCH RESULTAT

Tredje kvartalet, juli - september 2016

Nettoomsättningen uppgick till 467,1 (467,3) MSEK. För jämförbara enheter var nettoomsättningen två procent lägre än föregående år. Programvaruintäkterna (licens) uppgick till 72 (76) MSEK, intäkter från support- och underhållsavtal uppgick till 240 (241) MSEK, tjänsteintäkterna ökade till 146 (140) MSEK och intäkter från övrigt uppgick till 8 (9) MSEK. EBITA uppgick till 39,6 (42,2) MSEK, en EBITA-marginal på 8,5 (9,0) procent.

Affärsområdet Design Management har en lägre nettoomsättning och resultat, vilket förklaras av den ändrade affärsmodellen från licensförsäljning till abonnemang. Vår egen programvara, Interaxo, fortsätter öka antalet användare på den norska marknaden och efterfrågan är god från den svenska bygg- och infrastruktursektorn.

Affärsområdet Product Lifecycle Management har haft en god försäljning av egna programvaror och tjänster, vilket har gett positivt utslag på EBITA-marginalen.

Affärsområdet Process Management har en tillväxt på nio procent i tredje kvartalet jämfört med motsvarande kvartal föregående år. Vi fortsätter att vinna nya affärer och har

genomfört förvärv av två programvarubolag. Exklusive förvärv hade affärsområdet en organisk tillväxt om två procent.

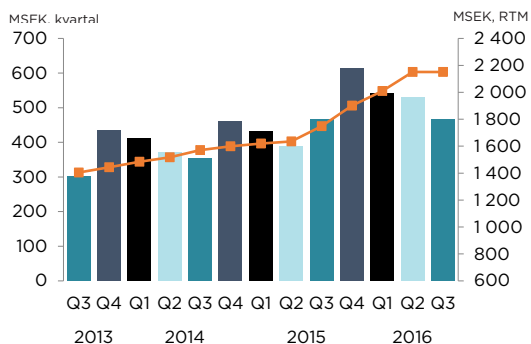
Affärsområdet Content Managements nettoomsättning och resultat är i nivå med föregående år.

Finansnettot uppgick till -1,4 (-1,2) MSEK. Redovisad skatt för periodens resultat uppgick till -6,0 (-7,9) MSEK och resultatet efter skatt uppgick till 17,2 (21,7) MSEK. Resultat per aktie efter utspädning uppgick till 0,57 (0,71) kronor.

Niomånadersperioden, januari - september 2016

Nettoomsättningen ökade med 19 procent till 1 536,3 (1 286,4) MSEK. För jämförbara enheter var nettoomsättningen i nivå med föregående år. Programvaruintäkterna ökade till 219 (186) MSEK, intäkter från support- och underhållsavtal ökade till 780 (630) MSEK, tjänsteintäkterna ökade till 500 (443) MSEK och intäkter från övrigt ökade till 37 (27) MSEK. EBITA ökade till 107,2 (98,5) MSEK, en EBITA-marginal på 7,0 (7,7) procent. Finansnettot uppgick till -4,5 (-0,6) MSEK. Redovisad skatt för periodens resultat uppgick till -16,1 (-17,4) MSEK och resultatet efter skatt uppgick till 45,5 (50,0) MSEK. Resultat per aktie efter utspädning uppgick till 1,50 (1,67) kronor.

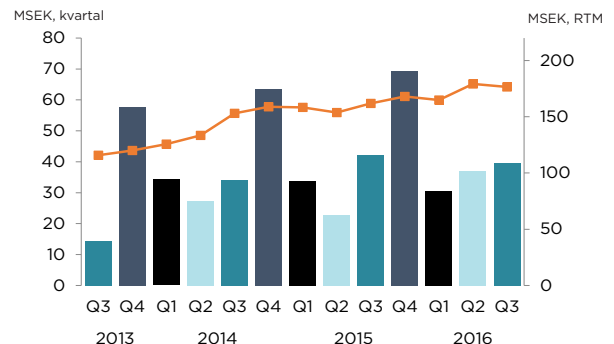
Nettoomsättning, kvartalsvis utveckling, MSEK



Säsongsmässiga variationer

Addnode Groups verksamhet är säsongsbetonad. Det fjärde kvartalet har normalt den högsta nettoomsättningen och EBITA.

EBITA, kvartalsvis utveckling, MSEK¹⁾

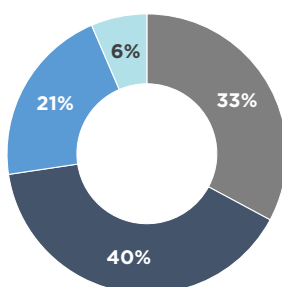


¹⁾ Exklusive omvärdering av villkorade köpeskillingar och engångskostnader för organisationsförändringar.

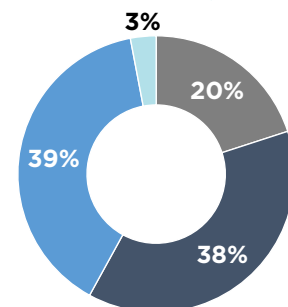
Kvartalsvis utfall

Rullande 12 månader

Nettoomsättning per affärsområde, andel i kvartalet, %²⁾



EBITA per affärsområde, andel i kvartalet, %²⁾



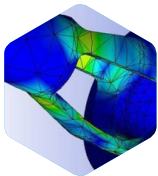
²⁾ Före eliminering av fakturering mellan affärsområden och centrala kostnader.

NETTOOMSÄTTNING OCH EBITA I VÅRA AFFÄRSOMRÅDEN

Addnode Group har två huvudaffärer och är organiserat i fyra affärsområden. Vi är en Europealedande leverantör av programvaror och tjänster för design, konstruktion och produktdatainformation samt en ledande leverantör inom dokument- och ärendehanteringssystem till svensk och norsk offentlig sektor. För ytterligare information om respektive affärsområde hänvisas till bolagets hemsida, www.addnodegroup.com

Design Management

IT-lösningar för design och konstruktion.



Kvartalsutveckling

I tredje kvartalet uppgick nettoomsättningen till 156,0 (161,7) MSEK. EBITA uppgick till 9,1 (13,1) MSEK, en marginal på 5,8 (8,1) procent. Nettoomsättningen och resultatet är lägre som en effekt av den ändrade affärsmodellen från

licensförsäljning till abonnemang. Efterfrågan från kunderna i bygg- och fastighetssektorn i Sverige och Norge är fortsatt god. Vår egen programvara för projektstyrning av bygg- och infrastrukturprojekt, Interaxo, har ökat antalet användare. Efterfrågan från kunderna inom olja- och gasssektorn i Norge och Storbritannien påverkas fortfarande av omställningen till ett lägre oljepris.

Vunna affärer

Affärsområdet har vunnit affärer från kunder som Akademiska Hus, Atos IT Services, DeepOcean, Frontica Business Solutions, Hille Melbye Arkitekter, Marintek, Martela, Riksdagsförvaltningen och Trans Adriatic Pipeline.

Product Lifecycle Management

IT-lösningar för produktdatainformation.



Kvartalsutveckling

I tredje kvartalet uppgick nettoomsättningen till 186,1 (186,6) MSEK. EBITA ökade till 17,3 (15,9) MSEK, en marginal på 9,3 (8,5) procent. Vi har haft en god försäljning av egna programvaror och tjänster, vilket har förbättrat EBITA-marginalen. Norden,

Tyskland och USA har samtliga bidragit till den förbättrade marginalen. Förvärvet av tyska Transcat 2015 var ett steg i att ta en europeisk position för att kunna betjäna globala företag. Ordern från den schweiziska åtgångstillverkaren Stadler för ett PLM-system visar att strategin är rätt. Leveransen omfattar implementation, fler än 2000 användarlicenser av Dassault Systèmes programvara samt våra egna mjukvaror och tjänster.

Vunna affärer

Affärsområdet har vunnit affärer från kunder som AKVA Group, Honeywell Turbo Technologies, GF, Dräxlmaier, Mölnlycke Health Care, Husqvarna, PSW automotive engineering, Geberit och Stadler Rail.

Process Management

IT-lösningar för dokument- och ärendehantering.



Kvartalsutveckling

I tredje kvartalet uppgick nettoomsättningen till 100,4 (92,5)

MSEK, en ökning med nio procent. EBITA uppgick till 18,0 (18,2) MSEK, en marginal på 17,9 (19,7) procent. Exklusive förvärvade enheter uppgick den organiska tillväxten till två procent. Aktivitetsnivån är hög i affärsområdet och antalet offentliga upphandlingar är på en god nivå. Vi har tecknat flera nya kontrakt, däribland med en större myndighet inom försvars- och säkerhetssektorn, om leverans av den egna programvaran ipax för ärendehantering. Överprövningen för tilldelningsbeslutet i Göteborgs stad med ett ordervärde om cirka 35 MSEK har avslagits och vi kan nu teckna avtal med kunden och påbörja projektet.

Vunna affärer

Affärsområdet har vunnit affärer från kunder som Göteborgs Stad, National Folkehelseinstitutt, Malmö Stad, Naturvårdsverket, NFC, Norrtälje kommun, Polismyndigheten, Riksantikvarieämbetet och Stockholms Stad.

Content Management

IT-lösningar för webb och e-handel, telekom, talsvar och kundservice.



Kvartalsutveckling

I tredje kvartalet uppgick nettoomsättningen till 29,5 (29,4) MSEK och EBITA uppgick till 1,2 (1,5) MSEK, en marginal på 4,1

(5,1) procent. Nettoomsättningen är i nivå med föregående år. Vi arbetar löpande med att anpassa affärsområdets tjänsteerbjudande till marknadens efterfrågan. Aktiviteten är hög inom affärsområdets telekomdel med flera prospektmöten och genomförda affärer.

Vunna affärer

Affärsområdet har vunnit affärer från kunder som Blocket, DNB, Konsumenternas Förskningsbyrå, Sodexo, Statens Energimyndighet, Swedegas, TDC Sverige och ZeroChaos.

UTVECKLING FÖR AFFÄRSOMRÅDENA*

	2014	2015	2015	2015	2015	2016	2016	2016	RTM	Helår
Nettoomsättning, MSEK	Q4	Q1	Q2	Q3	Q4	Q1	Q2	Q3	okt 2015 sept 2016	2015
Design Management	230,2	228,5	184,0	161,7	253,5	225,8	204,0	156,0	839,3	827,7
Product Lifecycle Management	75,4	59,2	62,2	186,6	204,6	176,4	179,4	186,1	746,5	512,6
Process Management	125,0	111,2	109,0	92,5	127,6	110,8	116,1	100,4	454,9	440,3
Content Management	35,9	37,2	37,3	29,4	36,0	33,5	34,6	29,5	133,6	139,9
Elim/centralt	-5,1	-4,3	-5,2	-2,9	-7,3	-5,7	-5,7	-4,9	-23,6	-19,7
Addnode Group	461,4	431,8	387,3	467,3	614,4	540,8	528,4	467,1	2 150,7	1 900,8
EBITA, MSEK	2014	2015	2015	2015	2015	2016	2016	2016	RTM	Helår
	Q4	Q1	Q2	Q3	Q4	Q1	Q2	Q3	okt 2015 sept 2016	2015
Design Management	27,0	17,0	10,6	13,1	25,1	14,8	15,0	9,1	64,0	65,8
Product Lifecycle Management	17,9	5,6	3,5	15,9	27,7	8,8	11,1	17,3	64,9	52,7
Process Management	24,2	15,5	15,0	18,2	21,3	14,4	17,4	18,0	71,1	70,0
Content Management	0,3	2,5	2,3	1,5	2,3	-0,4	0,3	1,2	3,4	8,6
Elim/centralt	-6,0	-6,9	-8,8	-6,5	-6,9	-7,0	-6,8	-6,0	-26,7	-29,1
Addnode Group	63,4	33,7	22,6	42,2	69,5	30,6	37,0	39,6	176,7	168,0
EBITA-marginal, %	2014	2015	2015	2015	2015	2016	2016	2016	RTM	Helår
	Q4	Q1	Q2	Q3	Q4	Q1	Q2	Q3	okt 2015 sept 2016	2015
Design Management	11,7%	7,4%	5,8%	8,1%	9,9%	6,6%	7,4%	5,8%	7,6%	7,9%
Product Lifecycle Management	23,7%	9,5%	5,6%	8,5%	13,5%	5,0%	6,2%	9,3%	8,7%	10,3%
Process Management	19,4%	13,9%	13,8%	19,7%	16,7%	13,0%	15,0%	17,9%	15,6%	15,9%
Content Management	0,8%	6,7%	6,2%	5,1%	6,4%	-1,2%	0,9%	4,1%	2,5%	6,1%
Addnode Group	13,7%	7,8%	5,8%	9,0%	11,3%	5,7%	7,0%	8,5%	8,2%	8,8%
Medelantal anställda	2014	2015	2015	2015	2015	2016	2016	2016		Helår
	Q4	Q1	Q2	Q3	Q4	Q1	Q2	Q3		2015
Design Management	316	317	321	316	314	314	320	320		317
Product Lifecycle Management	161	160	160	385	408	406	420	443		281
Process Management	272	277	271	271	281	274	280	277		275
Content Management	128	124	124	130	122	116	116	116		125
Centralt	8	8	8	7	7	7	7	8		7
Addnode Group	885	886	884	1 109	1 132	1 117	1 143	1 164		1 005

*EBITA och EBITA-marginal redovisas i detta avsnitt exklusive omvärdering av villkorade köpeskillingar.

Säsongsmässiga variationer

Addnode Groups verksamhet är säsongsbetonad. Det fjärde kvartalet har historiskt den högsta nettoomsättningen och EBITA-resultatet.

KONCERNENS BALANSRÄKNING OCH KASSAFLÖDE

Likviditet, kassaflöde och finansiell ställning

Koncernens likvida medel uppgick den 30 september 2016 till 61,6 (102,9 per 2015-12-31) MSEK. Kassaflödet från den löpande verksamheten uppgick under de tre första kvartalen 2016 till 84,8 (45,8) MSEK. Det goda kassaflödet beror till stor del på förskottsinsbetalningar från kunder avseende support- och underhållsavtal. I kassaflödet från investeringsverksamheten 2016 ingår utbetalningar av avtalade och sedan tidigare skuldförda köpeskillingar för företagsförvärv genomförda under tidigare år med 14,5 MSEK. Vidare ingår utbetalningar för egenutvecklade programvaror med 31,6 (30,5) MSEK. Under andra kvartalet har aktieutdelning utbetalats med 68,5 MSEK. Nya banklån har inom ramen för befintlig kreditfacilitet upptagits med 29,5 MSEK i slutet av januari 2016 och med 38,0 MSEK under juli-augusti 2016. Koncernens räntebärande skulder uppgick den 30 september 2016 till 177,4 (126,6 per 2015-12-31) MSEK och nettobeloppet av räntebärande tillgångar och skulder uppgick till -115,7 (-23,2) MSEK. Soliditeten uppgick den 30 september 2016 till 51 (48) procent. Moderbolaget har sedan tidigare ett avtal om en checkräkningskredit på 100 MSEK. Därutöver har moderbolaget sedan januari 2015 även ett avtal om en kreditfacilitet på upp till 200 MSEK för finansiering av förvärv, varav 156 MSEK har utnyttjats till och med avgivandet av denna delårsrapport. I slutet av oktober 2016 tecknades avtal om ytterligare en kreditfacilitet på upp till 200 MSEK.

Investeringar

Investeringar i immateriella och materiella anläggningstillgångar har skett med 48,5 (41,7) MSEK, varav 31,6 (30,5) MSEK avser egenutvecklade programvaror och 10,5 (11,2) MSEK avser inventarier.

Goodwill och övriga immateriella tillgångar

Koncernens redovisade värde på goodwill uppgick den 30 september 2016 till 975,3 (889,2 per 2015-12-31) MSEK. Redovisat värde på varumärken uppgick till 11,3 (12,1) MSEK. Övriga immateriella tillgångar uppgick till 185,7 (159,9) MSEK och avser huvudsakligen kundavtal samt programvaror.

Uppskjuten skattefordran

Totalt redovisad uppskjuten skattefordran uppgick den 30 september 2016 till 9,0 MSEK, varav 4,6 MSEK avser skattemässiga underskottsavdrag. Den 30 september 2016 uppgick koncernens ansamlade underskottsavdrag till cirka 40 MSEK. Uppskjuten skattefordran hänförlig till underskottsavdrag redovisas som tillgång i den utsträckning det är sannolikt att underskottsavdragen kan avräknas mot överskott vid framtida beskattning.

Eget kapital och antal aktier

Eget kapital uppgick den 30 september 2016 till 932,4 (916,6 per 2015-12-31) MSEK, vilket motsvarar 30,64 (30,12) SEK per utestående aktie. Under andra kvartalet har aktieutdelning lämnats med 68,5 MSEK. Förändringar av antalet utestående

aktier och eget kapital visas på sidan 13. Några utestående aktiesparprogram, options- eller konvertibelprogram fanns inte den 30 september 2016.

Avsättningar

Avsättningarna, som i koncernbalansräkningen ingår i långfristiga respektive kortfristiga skulder, uppgick den 30 september 2016 till 49,7 MSEK, varav 42,5 MSEK avser beräknade villkorade köpeskillingar för genomförda företagsförvärv. Under första halvåret 2016 har utbetalningar av tidigare skuldförda villkorade köpeskillingar gjorts med 9,3 MSEK.

MEDARBETARE

Medelantalet anställda i koncernen uppgick under de tre första kvartalen 2016 till 1 142 (959). Vid periodens utgång uppgick antalet anställda till 1 286 (1 202 per 2015-12-31).

UPPLYSNINGAR OM FÖRVÄRV AV DOTTERFÖRETAG

Den 1 februari 2016 tecknades avtal om att förvärva samtliga aktier i 5 D Systemkonsult AB med tillträde samma dag. Under räkenskapsåret maj 2014-april 2015 hade bolaget en nettoomsättning på 22 MSEK och ett rörelseresultat på 4 MSEK. Företaget är ett svenskt programvarubolag som erbjuder fastighetssystem till kunder inom både offentlig och privat sektor. 5 D Systemkonsult har 20 anställda och ingår från och med tillträdesdagen i affärsområde Design Management, som sedan tidigare har starka erbjudanden med system till bygg- och fastighetsbranschen. Genom förvärvet kompletteras och stärks dessa erbjudanden ytterligare. Enligt den preliminära förvärvsanalysen beräknas goodwill och andra förvärvsrelaterade immateriella tillgångar som uppkommer genom förvärvet uppgå till cirka 31 MSEK, vilket medför en uppskjuten skatteskuld på cirka 2 MSEK. Övriga förvärvade tillgångar och skulder avser främst kundfordringar, likvida medel och förutbetalda intäkter.

Den 1 juli 2016 tecknades avtal om att förvärva samtliga aktier i EssVision AB med tillträde samma dag. Under 2015 hade bolaget en nettoomsättning på 13 MSEK och ett rörelseresultat på 2 MSEK. Företaget är ett svenskt programvarubolag som erbjuder dokument- och ärendehanteringssystem till kommuner, myndigheter och företag. EssVision har elva anställda och ingår från och med tillträdesdagen i affärsområde Process Management, som sedan tidigare är en av Sveriges ledande leverantörer av IT-lösningar för dokument- och ärendehantering. Genom förvärvet kompletteras och stärks dessa erbjudanden ytterligare. Enligt den preliminära förvärvsanalysen beräknas goodwill och andra förvärvsrelaterade immateriella tillgångar som uppkommer genom förvärvet uppgå till cirka 25 MSEK, vilket medför en uppskjuten skatteskuld på cirka 2 MSEK. Övriga förvärvade tillgångar och skulder avser främst kundfordringar, likvida medel och förutbetalda intäkter.

Den 19 augusti 2016 tecknades avtal om att förvärva samtliga aktier i Stamford AB och Stamford Hero i Karlstad AB med tillträde den 1 september 2016. Under 2015 hade bolagen en nettoomsättning på 31 MSEK och ett rörelseresultat på 6 MSEK. Verksamheten är inriktad på utveckling av IT-system för detaljhandel, fackhandel och fastighetsbolag. Bolagen har 36 anställda och ingår från och med tillträdesdagen i affärsområde Process Management. Verksamheten samordnas med Addnode Groups dotterbolag Prosilia, som verkar inom samma systemmiljö. Den sammanslagna verksamheten kommer att bedrivas under namnet Stamford. Genom förvärvet stärks erbjudandet till befintliga kunder och nya affärsmöjligheter skapas. Enligt den preliminära förvärvsanalysen beräknas goodwill och andra förvärvsrelaterade immateriella tillgångar som uppkommer genom förvärvet uppgå till cirka 25 MSEK, vilket medför en uppskjuten skatteskuld på cirka 1 MSEK. Övriga förvärvade tillgångar och skulder avser främst kundfordringar, likvida medel och förutbetalda intäkter.

Till och med den 30 september 2016 har förvärven bidragit till koncernens nettoomsättning med cirka 21 MSEK och påverkat koncernens resultat efter skatt positivt med cirka 2 MSEK. Om förvärven hade genomförts per den 1 januari 2016 hade koncernens nettoomsättning under de tre första kvartalen 2016 uppgått till cirka 1 564 MSEK och resultatet efter skatt till cirka 46 MSEK. Kostnader för att genomföra förvärven ingår i koncernens övriga externa kostnader 2016 med 0,1 MSEK.

UPPLYSNINGAR OM FINANSIELLA INSTRUMENT

Koncernens riskexponering avseende finansiella instrument är relativt begränsad. Inga finansiella tillgångar eller skulder redovisas till ett värde som väsentligt avviker från verkligt värde. Närmare beskrivning finns i not 19 i årsredovisningen för 2015. Under 2016 har det inte skett några väsentliga förändringar av innehav eller värdering av finansiella instrument hänförliga till nivå 3 i hierarkin för verkligt värde enligt IFRS 13 och det har inte heller skett några överföringar mellan nivåerna i värderingshierarkin. Den 30 september 2016 hade koncernen inga utestående valutaterminskontrakt.

MODERBOLAGET

Nettoomsättningen uppgick till 4,9 (4,4) MSEK, vilket huvudsakligen avser fakturering till dotterföretag för utförda tjänster. Resultatet före skatt uppgick till 25,6 (34,4) MSEK inklusive utdelning från dotterföretag med 47,0 (55,0) MSEK samt nedskrivning av aktier i dotterföretag med 0,0 (6,2) MSEK. Likvida medel uppgick den 30 september 2016 till 16,4 (80,3 per 2015-12-31) MSEK. Investeringar avseende aktier i dotterföretag har uppgått till 84,8 MSEK och överlåtelse av aktier i dotterföretag till annat koncernföretag har gjorts för 21,2 MSEK. Inga väsentliga investeringar har skett i immateriella eller materiella anläggningstillgångar. Under andra kvartalet har aktieutdelning utbetalats med 68,5 MSEK. Under första halvåret har utbetalningar av avtalade och sedan tidigare skuldförda köpeskillingar för företagsförvärv genomförda under tidigare år gjorts med

14,5 MSEK. Nya banklån har upptagits med 67,5 MSEK inom ramen för befintlig kreditfacilitet. Moderbolaget har sedan tidigare ett avtal om en checkräkningskredit på 100 MSEK. Därutöver har moderbolaget även ett avtal om en kreditfacilitet på upp till 200 MSEK för finansiering av framtida förvärv, varav 156 MSEK har utnyttjats till och med avgivandet av denna delårsrapport. I slutet av oktober 2016 tecknades avtal om ytterligare en kreditfacilitet på upp till 200 MSEK.

REDOVISNINGSPRINCIPER

Denna delårsrapport har upprättats i enlighet med IAS 34 Delårsrapportering. Koncernredovisningen har upprättats enligt International Financial Reporting Standards, IFRS, såsom de har antagits av EU, och den svenska årsredovisningslagen. Moderbolagets redovisning har upprättats enligt årsredovisningslagen och rekommendationen RFR 2 Redovisning för juridiska personer. De nya standarder, ändringar och tolkningar av befintliga standarder, vilka har trätt i kraft 2016, har inte haft någon inverkan på koncernens finansiella ställning eller finansiella rapporter. Redovisningsprinciperna och beräkningsmetoderna är oförändrade jämfört med beskrivningen i årsredovisningen för 2015.

VÄSENTLIGA RISKER OCH OSÄKERHETSFAKTORER

Addnode Groups väsentliga risker och osäkerhetsfaktorer finns beskrivna i årsredovisningen för 2015 på sidorna 10-11 och under avsnittet ”Risker och osäkerhetsfaktorer” på sidan 36 samt i not 37 och not 38 på sidorna 67-69. Inga väsentliga förändringar har uppkommit därefter.

FRAMTIDSUTSIKTER

Styrelsen har inte förändrat sin bedömning av framtidsutsikterna jämfört med föregående kvartal. I delårsrapporten för perioden januari-juni 2016 lämnade styrelsen följande framtidsutsikter: Långsiktigt är bedömningen att de områden där Addnode Group är verksamt har en god underliggande potential. Addnode Groups tillväxtstrategi är att växa organiskt och genom förvärv av nya verksamheter för att tillföra nya kompletterande erbjudanden och ytterligare kompetens. Policyn att inte lämna någon prognos kvarstår.

INTYGANDE

Styrelsen och verkställande direktören försäkrar att delårsrapporten ger en rättvisande översikt av företagets och koncernens verksamhet, ställning och resultat samt beskriver väsentliga risker och osäkerhetsfaktorer som företaget och de företag som ingår i koncernen står inför.

Stockholm den 26 oktober 2016

Sigrun Hjelmquist
Styrelseordförande

Jan Andersson
Styrelseledamot

Kristofer Arwin
Styrelseledamot

Dick Hasselström
Styrelseledamot

Annika Viklund
Styrelseledamot

Thord Wilkne
Styrelseledamot

Staffan Hanstorp
VD och koncernchef

REVISORS RAPPORT ÖVER ÖVERSIKTLIG GRANSKNING AV FINANSIELL DELÅRSINFORMATION I SAMMANDRAG (DELÅRSRAPPORT) UPPRÄTTAD I ENLIGHET MED IAS 34 OCH 9 KAP. ÅRSREDOVISNINGSLAGEN

INLEDNING

Vi har utfört en översiktlig granskning av den finansiella delårsinformationen i sammandrag (delårsrapport) för Addnode Group Aktiebolag (publ) per 30 september 2016 och den niomånadersperiod som slutade per detta datum. Det är styrelsen och verkställande direktören som har ansvaret för att upprätta och presentera denna finansiella delårsinformation i enlighet med IAS 34 och årsredovisningslagen. Vårt ansvar är att uttala en slutsats om denna delårsrapport grundad på vår översiktliga granskning.

DEN ÖVERSIKTLIGA GRANSKNINGENS INRIKTNING OCH OMFATTNING

Vi har utfört vår översiktliga granskning i enlighet med International Standard on Review Engagements ISRE 2410 Översiktlig granskning av finansiell delårsinformation utförd av företagets valda revisor. En översiktlig granskning består av att göra förfrågningar, i första hand till personer som är ansvariga för finansiella frågor och redovisningsfrågor, att utföra analytisk granskning och att vidta andra översiktliga granskningsåtgärder. En översiktlig granskning har en annan inriktning och en betydligt mindre omfattning jämfört med den inriktning och omfattning som en revision enligt ISA och god revisionsred i övrigt har. De granskningsåtgärder som vidtas vid en översiktlig granskning gör det inte möjligt för oss att skaffa oss en sådan säkerhet att vi blir medveten om alla viktiga omständigheter som skulle kunna ha blivit identifierade om en revision utförts. Den uttalade slutsatsen grundad på en översiktlig granskning har därför inte den säkerhet som en uttalad slutsats grundad på en revision har.

SLUTSATS

Grundat på vår översiktliga granskning har det inte kommit fram några omständigheter som ger oss anledning att anse att delårsrapporten inte, i allt väsentligt, är upprättad för koncernens del i enlighet med IAS 34 och årsredovisningslagen samt för moderbolagets del i enlighet med årsredovisningslagen.

Stockholm den 26 oktober 2016

PricewaterhouseCoopers AB

Magnus Brändström
Auktoriserad revisor

STÖRSTA ÄGARNA 2016-09-30

Ägare	Kapital, %	Röster, %
Vidinova AB ¹⁾	24,4	26,8
Aretro Capital Group AB ²⁾	12,4	23,6
Swedbank Robur Fonder	9,6	7,3
Lannebo Fonder	9,0	6,8
Handelsbanken Fonder AB	5,2	4,0
Didner & Gerge Fonder	3,3	2,5
Fjärde AP-fonden	2,7	2,0
Grenspecialisten Förvaltning AB	2,5	1,9
E Öhman Jr Fonder	2,3	1,8
Försäkringsaktiebolaget Avanza Pension	2,2	1,7
Övriga aktieägare	26,4	21,6
Totalt	100,0	100,0



1) Styrelseledamoten Dick Hasselström är huvudägare av Vidinova AB.

2) Aretro Capital Group AB ägs gemensamt av Staffan Hanstorp, Addnode Groups VD och koncernchef samt Jonas Gejer, affärsområdeschef för Product Lifecycle Management.

Addnode Group förvärvar, driver och utvecklar entreprenörsdrivna bolag som tillhandahåller programvaror och tjänster till marknader där vi har eller kan ta en ledande position. Vi är en Europaledande leverantör av programvaror och tjänster för design, konstruktion och produktdatainformation samt en ledande leverantör inom dokument- och ärendehanteringssystem till svensk och norsk offentlig sektor. 2015 hade vi en tillväxt på 19 procent och en nettoomsättning om 1 901 MSEK.



TVÅ HUVUDAFFÄRER

IT-lösningar för design, konstruktion och produktdatainformation. IT-lösningar för dokument- och ärendehantering.



ENTREPRENÖRSKAP

Vi präglas av entreprenörskap med korta beslutsvägar där affärskritiska beslut tas så nära kund och slutanvändare som möjligt.



FÖRVÄRV

Vi har genomfört över 40 förvärv sedan 2003 och söker ständigt efter bolag som kan stärka eller komplettera någon av våra två huvudaffärer.



ÅTERKOMMANDE INTÄKTER

En stor andel av våra intäkter är återkommande från support- och underhållsavtal samt SaaS-lösningar.

7 FEBRUARI 2017

Bokslutskommuniké för 2016

4 MAJ 2017

Årsstämma

Finansiell kalender 2016 - 2017

27 APRIL 2017

Delårsrapport för första kvartalet 2017

RESULTATRÄKNINGAR FÖR KONCERNEN

(MSEK)	2016 juli-sept	2015 juli-sept	2016 jan-sept	2015 jan-sept	2015 Helår
Nettoomsättning	467,1	467,3	1 536,3	1 286,4	1 900,8
Rörelsens kostnader:					
Inköp av varor och tjänster	-169,2	-182,3	-586,1	-460,1	-708,0
Övriga externa kostnader	-61,2	-57,3	-189,1	-163,1	-236,7
Personalkostnader	-202,7	-193,0	-674,8	-585,4	-817,6
Aktiverat arbete för egen räkning	9,2	11,4	31,6	30,5	43,2
Avskrivning och nedskrivning av					
- materiella anläggningstillgångar	-3,6	-3,9	-10,7	-9,8	-13,7
- immateriella anläggningstillgångar	-15,0	-11,4	-41,1	-30,5	-42,0
Summa rörelsens kostnader	-442,5	-436,5	-1 470,2	-1 218,4	-1 774,8
Rörelseresultat	24,6	30,8	66,1	68,0	126,0
Finansiella intäkter	-0,1	-1,1	1,2	1,4	2,5
Finansiella kostnader	-1,3	-0,1	-5,7	-2,0	-3,9
Resultat före skatt	23,2	29,6	61,6	67,4	124,6
Aktuell skatt	-4,5	-6,2	-12,0	-12,2	-18,8
Uppskjuten skatt	-1,5	-1,7	-4,1	-5,2	-10,3
PERIODENS RESULTAT	17,2	21,7	45,5	50,0	95,5
Hänförligt till:					
Moderföretagets aktieägare	17,2	21,7	45,5	50,0	95,5
Innehav utan bestämmande inflytande	0,0	0,0	0,0	0,0	0,0
Resultat per aktie före utspädning, kr	0,57	0,71	1,50	1,67	3,18
Resultat per aktie efter utspädning, kr	0,57	0,71	1,50	1,67	3,18
Genomsnittligt antal utestående aktier:					
Före utspädning, miljoner	30,4	30,4	30,4	29,9	30,0
Efter utspädning, miljoner	30,4	30,4	30,4	29,9	30,0

RAPPORT ÖVER TOTALRESULTAT FÖR KONCERNEN

(MSEK)	2016 juli-sept	2015 juli-sept	2016 jan-sept	2015 jan-sept	2015 Helår
Periodens resultat	17,2	21,7	45,5	50,0	95,5
Övrigt totalresultat, poster som inte kommer att omklassificeras till resultaträkningen:					
Aktuariella vinster och förluster på pensionsförpliktelser					-0,2
Övrigt totalresultat, poster som kan komma att omklassificeras till resultaträkningen:					
Valutakursdifferenser vid omräkning av utlandsverksamheter	20,3	-6,9	41,3	-10,6	-27,9
Säkring av nettoinvesteringar i utlandsverksamheter	-1,1	-0,9	-2,5	-0,9	0,8
Summa periodens övriga totalresultat netto efter skatt	19,2	-7,8	38,8	-11,5	-27,3
TOTALRESULTAT FÖR PERIODEN	36,4	13,9	84,3	38,5	68,2
Hänförligt till:					
Moderföretagets aktieägare	36,4	13,9	84,3	38,5	68,2
Innehav utan bestämmande inflytande	0,0	0,0	0,0	0,0	0,0

BALANSRÄKNINGAR FÖR KONCERNEN

(MSEK)	2016 30 sept	2015 30 sept	2015 31 dec
Goodwill	975,3	902,0	889,2
Varumärken	11,3	12,2	12,1
Övriga immateriella anläggningstillgångar	185,7	160,8	159,9
Materiella anläggningstillgångar	35,1	34,3	34,6
Finansiella anläggningstillgångar	28,1	31,0	29,6
Varulager	1,3	1,2	1,2
Kortfristiga fordringar	534,0	514,6	661,6
Likvida medel	61,6	47,4	102,9
SUMMA TILLGÅNGAR	1 832,4	1 703,5	1 891,1
Eget kapital	932,4	886,9	916,6
Långfristiga skulder	70,8	94,7	102,2
Kortfristiga skulder	829,2	721,9	872,3
SUMMA EGET KAPITAL OCH SKULDER	1 832,4	1 703,5	1 891,1
Räntebärande fordringar uppgår till	0,1	0,7	0,5
Räntebärande skulder uppgår till	177,4	124,3	126,6
Ställda säkerheter	14,1	11,3	12,8
Ansvarsförbindelser	1,3	1,7	1,8

EGET KAPITAL OCH ANTAL AKTIER

Specifikation av förändring i eget kapital	2016 juli-sept	2015 juli-sept	2016 jan-sept	2015 jan-sept	2015 Helår
Eget kapital vid periodens början	896,0	830,7	916,6	872,7	872,7
Nyemission		17,6		17,6	17,6
Emissionskostnader		-0,1		-0,1	-0,1
Utdelning			-68,5	-66,6	-66,6
Överlåtelse av egna aktier		24,8		24,8	24,8
Totalresultat för perioden	36,4	13,9	84,3	38,5	68,2
Eget kapital vid periodens slut	932,4	886,9	932,4	886,9	916,6

Eget kapital hänförligt till:

Moderföretagets aktieägare	932,4	886,9	932,4	886,9	916,6
Innehav utan bestämmande inflytande (minoritetsintresse)	0,0	0,0	0,0	0,0	0,0

Specifikation av antalet utestående aktier, miljoner

Antal utestående aktier vid periodens början	30,4	29,6	30,4	29,6	29,6
Nyemission		0,3		0,3	0,3
Överlåtelse av egna aktier		0,5		0,5	0,5
Antal utestående aktier vid periodens slut	30,4	30,4	30,4	30,4	30,4

Antalet registrerade aktier uppgick både 2015-12-31 och 2016-09-30 till 30 427 256. Addnode Group hade inget innehav av egna aktier varken 2015-12-31 eller 2016-09-30. Antalet utestående aktier uppgick både 2015-12-31 och 2016-09-30 till 30 427 256.

KASSAFLÖDESANALYSER FÖR KONCERNEN

(MSEK)	2016 juli-sept	2015 juli-sept	2016 jan-sept	2015 jan-sept	2015 Helår
Den löpande verksamheten					
Rörelseresultat	24,6	30,8	66,1	68,0	126,0
Justeringar för poster som inte ingår i kassaflödet	19,0	15,2	53,5	37,2	56,8
Summa	43,6	46,0	119,6	105,2	182,8
Netto finansiella poster	-1,1	-0,8	-1,8	-2,1	-3,8
Betald skatt mm	-10,1	-7,3	-23,9	-23,5	-20,8
Kassaflöde från den löpande verksamheten före förändringar av rörelsekapitalet	32,4	37,9	93,9	79,6	158,2
Summa förändring av rörelsekapitalet	-69,6	-55,9	-9,1	-33,8	-14,4
Kassaflöde från den löpande verksamheten	-37,2	-18,0	84,8	45,8	143,8
Kassaflöde från investeringsverksamheten ¹⁾	-40,9	-44,0	-114,0	-81,1	-115,1
Kassaflöde från finansieringsverksamheten ²⁾	31,9	48,8	-18,7	11,9	6,7
Förändring av likvida medel	-46,2	-13,2	-47,9	-23,4	35,4
Likvida medel vid periodens början	104,6	62,8	102,9	72,4	72,4
Kursdifferens likvida medel	3,2	-2,2	6,6	-1,6	-4,9
Likvida medel vid periodens slut	61,6	47,4	61,6	47,4	102,9

1) Specifikation av investeringsverksamheten:

Förvärv resp försäljning av immateriella och materiella anläggningstillgångar	-12,1	-15,5	-47,3	-40,7	-58,6
Förvärv av finansiella anläggningstillgångar			-1,9	-3,4	-3,4
Förvärv av dotterföretag och rörelser	-37,7	-55,4	-83,4	-64,2	-80,3
Likvida medel i förvärvade dotterföretag	8,9	26,9	18,6	27,2	27,2
Totalt	-40,9	-44,0	-114,0	-81,1	-115,1

2) Specifikation av finansieringsverksamheten:

Utbetald utdelning			-68,5	-66,6	-66,6
Upptagna lån	38,0	54,0	67,5	94,0	94,0
Amortering av låneskulder	-6,1	-5,2	-17,7	-15,5	-20,7
Totalt	31,9	48,8	-18,7	11,9	6,7

NYCKELTAL

	2016 juli-sept	2015 juli-sept	2016 jan-sept	2015 jan-sept	2015 Helår
Nettoomsättning, MSEK	467,1	467,3	1 536,3	1 286,4	1 900,8
Medelantal anställda	1 164	1 109	1 142	959	1 005
Nettoomsättning per anställd, TSEK	401	421	1 345	1 341	1 891
Nettoomsättningsförändring, %	0	32	19	13	19
EBITA-marginal, %	8,5	9,0	7,0	7,7	8,8
Rörelsemarginal, %	5,3	6,6	4,3	5,3	6,6
Vinstmarginal, %	5,0	6,3	4,0	5,2	6,6
Soliditet, %	51	52	51	52	48
Kassalikviditet, %	72	78	72	78	88
Eget kapital, MSEK	932,4	886,9	932,4	886,9	916,6
Avkastning på eget kapital, % *	1,9	2,5	5,0	5,7	10,8
Avkastning på sysselsatt kapital, % *	2,3	3,1	6,3	7,4	13,5
Nettoskuld, MSEK	115,7	76,2	115,7	76,2	23,2
Investeringar i inventarier, MSEK	2,1	4,3	10,5	11,2	17,2

* Nyckeltalen för respektive delårsperiod har ej justerats till avkastning på årsbasis.

AKTIEDATA

	2016 juli-sept	2015 juli-sept	2016 jan-sept	2015 jan-sept	2015 Helår
Genomsnittligt antal utestående aktier efter utspädning, miljoner	30,4	30,4	30,4	29,9	30,0
Totalt antal utestående aktier, miljoner	30,4	30,4	30,4	30,4	30,4
Totalt antal registrerade aktier, miljoner	30,4	30,4	30,4	30,4	30,4
Resultat per aktie efter utspädning, kr	0,57	0,71	1,50	1,67	3,18
Eget kapital per aktie, kr	30,64	29,15	30,64	29,15	30,12
Utdelning per aktie, kr	-	-	-	-	2,25
Börskurs per bokslutsdatum, kr	61,00	50,75	61,00	50,75	61,25
P/E-tal	-	-	-	-	19
Börskurs/Eget kapital	1,99	1,74	1,99	1,74	2,03

RÖRELSESEGMENT

Nedan redovisas uppgifter avseende de tre första kvartalen under respektive år.

(MSEK)	DESIGN MGT		PLM MGT		PROCESS MGT		CONTENT MGT		CENTRALT		ELIM / ÖVRIGT		ADDNODE GROUP	
	2016	2015	2016	2015	2016	2015	2016	2015	2016	2015	2016	2015	2016	2015
INTÄKTER														
Externa kunder	583,8	571,2	541,9	308,0	324,4	311,9	86,0	95,1	0,2	0,2			1 536,3	1 286,4
Transaktioner mellan segment	2,0	3,0			2,9	0,8	11,6	8,8	7,2	6,5	-23,7	-19,1	0,0	0,0
Summa intäkter	585,8	574,2	541,9	308,0	327,3	312,7	97,6	103,9	7,4	6,7	-23,7	-19,1	1 536,3	1 286,4
EBITA	38,9	40,7	37,2	25,0	49,8	48,7	1,1	6,3	-19,8	-22,2			107,2	98,5
EBITA-marginal	6,6%	7,1%	6,9%	8,1%	15,2%	15,6%	1,1%	6,1%					7,0%	7,7%
Rörelseresultat	21,4	26,6	28,7	21,0	35,5	37,1	0,3	5,5	-19,8	-22,2			66,1	68,0
Rörelsemarginal	3,7%	4,6%	5,3%	6,8%	10,8%	11,9%	0,3%	5,3%					4,3%	5,3%
Medelantal anställda	318	318	423	235	277	273	116	126	8	7			1 142	959

Addnode Groups verksamhet är organiserad i och styrs utifrån affärsområdena Design Management, Product Lifecycle Management (PLM), Process Management och Content Management, vilka utgör koncernens rörelsesegment. Det har inte skett någon förändring i segmentindelningen eller beräkningen av segmentens resultat sedan den senast avgivna årsredovisningen. Segmenten redovisas enligt samma redovisningsprinciper som koncernen. Skillnaden mellan summan av segmentens rörelseresultat och koncernens resultat före skatt avser finansiella intäkter 1,2 (1,4) MSEK och finansiella kostnader -5,7 (-2,0) MSEK. Det har inte skett några väsentliga förändringar vad gäller segmentens tillgångar jämfört med uppgifterna i den senaste årsredovisningen.

KVARTALSVIS FINANSIELL ÖVERSIKT

Belopp i MSEK	2016				2015					2014				
	Totalt	Q3	Q2	Q1	Totalt	Q4	Q3	Q2	Q1	Totalt	Q4	Q3	Q2	Q1
Nettoomsättning	1 536,3	467,1	528,4	540,8	1 900,8	614,4	467,3	387,3	431,8	1 598,6	461,4	354,5	371,3	411,4
EBITA	107,2	39,6	37,0	30,6	168,0	69,5	42,2	22,6	33,7	193,3	97,7	34,0	27,3	34,3
Rörelseresultat	66,1	24,6	23,3	18,2	126,0	58,0	30,8	12,8	24,4	128,5	58,5	25,1	18,5	26,4
Resultat före skatt	61,6	23,2	21,6	16,8	124,6	57,2	29,6	12,2	25,6	129,8	60,2	25,0	19,2	25,4
Resultat efter skatt	45,5	17,2	15,6	12,7	95,5	45,5	21,7	8,7	19,6	100,2	47,6	19,0	14,4	19,2
EBITA-marginal	7,0%	8,5%	7,0%	5,7%	8,8%	11,3%	9,0%	5,8%	7,8%	12,1%	21,2%	9,6%	7,4%	8,3%
Rörelsemarginal	4,3%	5,3%	4,4%	3,4%	6,6%	9,4%	6,6%	3,3%	5,7%	8,0%	12,7%	7,1%	5,0%	6,4%
Kassaflöde från den löpande verksamheten	84,8	-37,2	-28,2	150,2	143,8	98,0	-18,0	23,3	40,5	152,5	96,7	-29,9	13,9	71,8
Medelantal anställda	1 142	1 164	1 143	1 117	1 005	1 132	1 109	884	886	890	885	896	886	892

RESULTATRÄKNINGAR FÖR MODERBOLAGET

(MSEK)	2016 juli-sept	2015 juli-sept	2016 jan-sept	2015 jan-sept	2015 Helår
Nettoomsättning	1,5	1,4	4,9	4,4	7,3
Rörelsens kostnader	-7,0	-4,8	-23,0	-19,8	-25,7
Rörelseresultat	-5,5	-3,4	-18,1	-15,4	-18,4
Finansiella intäkter	32,2	17,3	48,5	51,9	105,8
Finansiella kostnader	-1,7	-0,1	-4,8	-2,1	-3,3
Resultat före skatt	25,0	13,8	25,6	34,4	84,1
Skatt	0,0	0,0	0,0	0,0	-11,7
PERIODENS RESULTAT	25,0	13,8	25,6	34,4	72,4

BALANSRÄKNINGAR FÖR MODERBOLAGET

(MSEK)	2016 30 sept	2015 30 sept	2015 31 dec
Immateriella anläggningstillgångar	0,4	0,0	0,0
Finansiella anläggningstillgångar	1 206,8	1 147,3	1 143,1
Kortfristiga fordringar	93,4	135,3	102,4
Likvida medel	16,4	28,8	80,3
SUMMA TILLGÅNGAR	1 317,0	1 311,4	1 325,8
Eget kapital	822,2	827,0	865,1
Avsättningar	41,4	46,7	46,7
Långfristiga skulder	4,0	5,1	5,1
Kortfristiga skulder	449,4	432,6	408,9
SUMMA EGET KAPITAL OCH SKULDER	1 317,0	1 311,4	1 325,8

ANVÄNDNING OCH AVSTÄMNING AV ALTERNATIVA NYCKELTAL

Riktlinjer för upplysningar om alternativa nyckeltal för företag med värdepapper noterade på en reglerad marknad inom EU har getts ut av Europeiska värdepappers- och marknadsmyndigheten (ESMA) och ska tillämpas på alternativa nyckeltal i offentliggjord obligatorisk information från och med den 3 juli 2016. Med alternativa nyckeltal avses finansiella mått över historisk eller framtida resultatutveckling, finansiell ställning, finansiellt resultat eller kassaflöden som inte definieras eller anges i tillämpliga regler för finansiell rapportering. I delårsrapporten används vissa nyckeltal, som inte är definierade i IFRS, för att ge investerare, analytiker och andra intressenter tydlig och relevant information om företagets verksamhet och dess utveckling. Användningen av dessa nyckeltal och en avstämning mot de finansiella rapporterna beskrivs nedan. Definitioner anges på sidan 19.

EBITA

EBITA är ett mått som koncernen betraktar som relevant för investerare, analytiker och andra intressenter som vill förstå resultatgenereringen före investeringar i immateriella anläggningstillgångar. Nyckeltalet är ett uttryck för rörelseresultatet före av- och nedskrivningar av immateriella anläggningstillgångar.

Nettoskuld

Koncernen anser att nyckeltalet är användbart för användarna av de finansiella rapporterna som ett komplement för att bedöma möjlighet till utdelning, att genomföra strategiska investeringar samt att bedöma koncernens möjligheter att leva upp till finansiella åtaganden. Nyckeltalet är ett uttryck för hur stor den finansiella belåningen är i bolaget i absoluta tal efter avdrag för likvida medel.

Avstämning av EBITA

(MSEK)	2016 juli-sept	2015 juli-sept	2016 jan-sept	2015 jan-sept	2015 Helår
Rörelseresultat	24,6	30,8	66,1	68,0	126,0
Avskrivning och nedskrivning av immateriella anläggningstillgångar	15,0	11,4	41,1	30,5	42,0
EBITA	39,6	42,2	107,2	98,5	168,0

Avstämning av nettoskuld

(MSEK)	2016 30 sept	2015 30 sept	2015 31 dec
Långfristiga skulder	70,8	94,7	102,2
Kortfristiga skulder	829,2	721,9	872,3
Ej räntebärande lång- och kortfristiga skulder	-722,6	-692,3	-847,9
Summa räntebärande skulder	177,4	124,3	126,6
Likvida medel	-61,6	-47,4	-102,9
Andra räntebärande fordringar	-0,1	-0,7	-0,5
Nettoskuld	115,7	76,2	23,2

DEFINITIONER

Medelantal anställda

Genomsnittligt antal heltidsarbetande under perioden.

Eget kapital

Redovisat eget kapital plus obeskattade reserver efter avdrag för uppskjuten skatt till aktuell skattesats.

Sysselsatt kapital

Balansomslutning minskad med icke räntebärande skulder och icke räntebärande avsättningar inklusive uppskjutna skatteskulder.

Nettoomsättning per anställd

Nettoomsättning/genomsnittligt antal årsanställda.

EBITA

Resultat före avskrivningar och nedskrivningar av immateriella tillgångar.

EBITA-marginal

EBITA i procent av nettoomsättningen.

Rörelsemarginal

Rörelseresultat i procent av nettoomsättningen.

Vinstmarginal

Resultat före skatt i procent av nettoomsättningen.

Avkastning på eget kapital

Periodens nettoresultat hänförligt till moderföretagets aktieägare i procent av genomsnittligt eget kapital hänförligt till moderföretagets aktieägare.

Avkastning på sysselsatt kapital

Resultat före skatt plus finansiella kostnader i procent av genomsnittligt sysselsatt kapital.

Soliditet

Eget kapital (inkl. eget kapital hänförligt till innehav utan bestämmande inflytande) i procent av balansomslutningen.

Kassalikviditet

Omsättningstillgångar exklusive lager i procent av kortfristiga skulder.

Nettoskuld

Räntebärande skulder minskat med likvida medel och andra räntebärande fordringar. En negativ nettoskuld innebär enligt denna definition att likvida medel och andra räntebärande finansiella tillgångar överstiger räntebärande skulder.

Resultat per aktie

Periodens nettoresultat hänförligt till moderföretagets aktieägare/genomsnittligt antal utestående aktier.

Eget kapital per aktie

Eget kapital hänförligt till moderföretagets aktieägare/totalt antal utestående aktier.

P/E-tal

Aktiekursen i förhållande till resultat per aktie.

Börskurs/Eget kapital

Börskursen i förhållande till det egna kapitalet per aktie.

RTM (Rullande Tolv Månader)

Utfallet för den senaste tolv månadersperioden.

Återkommande intäkter

Intäkter av årligen återkommande karaktär, såsom intäkter från support- och underhållsavtal samt intäkter från hyresavtal och SaaS-lösningar.

5D SYSTEM

ADDNODE GROUP

ABOU

ADDNODE GROUP

ARKIVA

ADDNODE GROUP

DECERNO

ADDNODE GROUP

ESSVISION

ADDNODE GROUP

IDA INFRONT

ADDNODE GROUP

JOINT COLLABORATION

ADDNODE GROUP

KARTENA

ADDNODE GROUP

MITTBYGGE

ADDNODE GROUP

MOGUL

ADDNODE GROUP

PHARMASOLUTIONS

ADDNODE GROUP

SOKIGO

ADDNODE GROUP

STAMFORD

ADDNODE GROUP

SYMETRI

ADDNODE GROUP

TECHNIA TRANSCAT

ADDNODE GROUP

VOICE PROVIDER

ADDNODE GROUP