

Ársskýrsla 2006

*Umsjón: Guðmundur Guðmundsson
Umbrot og prentvinnsla: NÝPRENT ehf., Sauðárkróki
Ljósmyndir: Ragnar Th. Sigurðsson og Hinir sömu sf.*

Efnisyfirlit

Formáli	5
Inngangur	8
Skipulag og starfsemi	12
Starfsemi þróunarsviðs	13
Fjárhagur og rekstur	25
Ársreikningur Byggðastofnunar 2006	27
Útborgaðir styrkir	36
Greidd framlög til atvinnuþróunarfélaga	37
Lög um Byggðastofnun	39
Reglugerð fyrir Byggðastofnun	43

Stjórn Byggðastofnunar



*Herdís Á. Sæmundardóttir
formaður*



*Guðjón Guðmundsson
varaformaður*



Arnbjörg Sveinsdóttir



Drífa Hjartardóttir



Gunnlaugur Stefánsson



Þorvaldur T. Jónsson



Örygur Hnefill Jónsson



*Aðalsteinn Þorsteinsson
forstjóri*

Formáli stjórnarformanns Byggðastofnunar

Sækjum fram með byggðunum í landinu

Á síðastliðnu þingi var lagt fram öðru sinni frumvarp til laga um opinberan stuðning við tæknirannsóknir, nýsköpun og atvinnuþróun. Markmið frumvarpsins var að samræma stuðningskerfi nýsköpunar og atvinnuþróunar sem unnið er á vegum iðnaðar- og viðskiptaráðuneytisins með því að sameina starfsemi þriggja stofnana, Byggðastofnunar, Iðntæknistofnunar og Rannsóknarstofnunar byggingariðnaðarins í eina stofnun, Nýsköpunarmiðstöð Íslands. Eins og kunnugt er náði þetta frumvarp ekki fram að ganga. Í umsögn iðnaðarnefndar Alþingis kemur fram að nefndin telur að starfsemi Byggðastofnunar eigi ekki nægilega vel heima með starfsemi Rannsóknastofnunar byggingariðnaðarins og Iðntæknistofnunar, þótt vissulega séu margir snertifletir með þeim.

Hið opinbera stuðningskerfi við atvinnulífið er býsna margbreytilegt og tekur mið af mörgum og mismunandi þörfum einstakra greina atvinnulífsins sem og af staðbundnum aðstæðum ólíkra byggðarlaga í landinu. Til þess að slíkt stuðningskerfi geti þjónað tilgangi sínum þarf það að vera í stöðugri þróun og fylgja eftir þeim breytingum sem eiga sér stað í atvinnu- og búsetuháttum hverju sinni.

Þótt frumvarp þetta hafi ekki náð fram að ganga eru engu að síður í því afar gagnleg og góð markmið sem mikilvægt er að ná fram að ganga á næstu misserum. Flest þessara markmiða falla vel að hlutverki og starfsemi Byggðastofnunar sem miðstöð þekkingar og aflvaka atvinnu- og byggðapróunar í landinu. Aðalatriðið er ekki hvers konar form stofnunar er utan um starfsemina, heldu skiptir mestu sú þjónusta sem veitt er og hvernig

hún er veitt. Í samræmi við byggðaaætlun fyrir árin 2006-2009 hlýtur því að vera forgangsverkefni stjórnvalda á næstunni að efla starfsemi Byggðastofnunar til þess að starfa í anda þeirra markmiða sem sett eru fram í frumvarpinu sem og skilgreinds hlutverks stofnunarinnar lögum samkvæmt.

Markmiðin sem hér um ræðir lúta fyrst og fremst að því að atvinnuþróunarstarfið verði eflt um allt land m.a. með sérstökum þekkingarsetrum sem byggð verði upp og rekin í nánnum tengslum við háskólastofnanir og aðra aðila sem starfa á viðkomandi svæðum. Þessi hugmyndafræði er nátengd þeirri hugmyndafræði sem þeir vaxtarsamningar, sem gerðir hafa verið verið, byggja á, þ.e. að nýta og samhæfa þá styrkleika sem einstök svæði búa yfir, hvort sem þeir felast í atvinnufyrirtækjum, opinberum stofnunum svo sem skólastofnunum, hagsmunasamtökum af ýmsu tagi og ekki síst einstaklingunum sjálfum, til að efla og styrkja nærumhverfið. Með samvinnu og samþættingu af þessu tagi er líklegra en ella að skapa megi ný og fjölbreytileg störf sem krefjast menntunar og þekkingar af ýmsum toga. Slík markmið fela augljóslega í sér verulega aukin tækifæri til að efla það starf sem þegar er til staðar og jafnframt til nýrra vinnubragða og nálgunar í atvinnu- og byggðapróun sem leiða munu til meiri margbreytileika í atvinnulífinu sem og fleiri starfa þar sem þeirra er þörf.

Á milli verðmætasköpunar og þróunar búsetu er mikilvægt samhengi. Verðmætasköpunin á sér stað í gegnum samhangandi keðju ólíkra þátta, þar sem þekking, hugvit, útsjónarsemi og dugnaður einstaklinganna eru ráðandi þættir. Til að nýta sem best þennan mannauð og þau tækifæri sem felast í staðbundnum aðstæðum á hverju svæði fyrir sig er mikilvægt að skapa breiða sam-

stöðu og samvinnu allra þeirra aðila sem starfa á viðkomandi svæðum, hvort sem er á hinu pólitíska sviði eða meðal fyrirtækja, stofnana og einstaklinga. Það er þjóðinni sem heild afar mikilvægt að nýta vel öll þau tækifæri sem landsbyggðin jafnt sem höfuðborgarsvæðið hefur upp á að bjóða. Þannig sköpum við þann fjölbreytileika sem er undirstaða velferðar íbúanna og þannig gerum við okkur gildandi í alþjóðlegu samstarfi.

Allar kannanir í hinum vestræna heimi benda til þess að hugvit og reynsla kvenna sé afar vannýtt auðlind nýsköpunar og atvinnuþróunar. Ísland er engin undantekning í þessu efni. Ýmis sértæk úrræði hafi litið dagsins ljós á undanförunum árum, sem öll miða að því að auka atvinnusköpun kvenna og auðvelða konum að stofna og reka fyrirtæki. Þrátt fyrir góða viðleitni í þessum eignum virðist lítt miða fram á veg og konur eru enn í miklum minnihluta þeirra einstaklinga sem finna hugmyndum sínum og reynslu farveg í sjálfstæðum atvinnurekstri. Þetta hlýtur að vera okkur mikið áhyggjuefni, ekki síst landsbyggðinni, þar sem atvinnulífið er oft einhæfara en í þéttbýlinu og mikil þörf á að skapa fjölbreytni sem laðar að sér fólk með ólíka menntun og mismunandi reynslu í farteskinu. Ástæður þessarar stöðu hafa nokkuð verið rannsakaðar og eru að talsverðu leyti þekktar. Þær eru hvoru tveggja af fjárhagslegum og menningarlegum toga. Okkur Íslendingum hefur hins vegar ekki lánast nógu vel að snúa þessu til betri vegar og skapa það félagslega og menningarlega umhverfi sem hvetur konur til að hasla sér völl sem sjálfstæðir atvinnurekendur né heldur umbreyta stuðningskerfinu og aðlaga það þannig að það laði til sín fleiri konur sem tilbúna eru að hefja atvinnurekstur. Eitt af forgangsverkefnum Bygðastofnunar á næstu misserum verður að leita leiða til að hvetja konur og hjálpa þeim til að hasla sér völl í atvinnulífinu á eigin forsendum með það að

markmiði að skapa fleiri og fjölbreyttari störf og treysta þannig grundvöll búsetu í hinum dreifðu byggðum. Í slíku átaki felst m.a. að gera sérstaka könnun á því hvernig stuðningskerfi íslensks atvinnulífs þjónar hinum ýmsu hópum samfélagsins, skoða hvort það sé eitthvað í sjálfu skipulagi og uppbyggingu stuðningskerfisins sem fælir konur frá því að sækja þangað eftir ráðgjöf, aðstoð og fjármagni.

Það er stundum sagt að heimurinn fari síminnkandi og víst er að Ísland er ekki eyland nema í landfræðilegum skilningi, heldur þvert á móti hluti af alþjóðasamfélaginu og tekur fullan þátt í samstarfi á þeim vettvangi. Þessi alþjóðavæðing er fyrst og fremst tækifæri til framfara. Hún er farvegur til þess að koma hugviti, þekkingu og reynslu sem Íslendingar búa yfir á framfæri við umheiminn. Hún er líka farvegur fyrir okkur Íslendinga að sækja okkur nýja sýn, reynslu og þekkingu til að færa heim og umbreyta í ný tækifæri til nýrrar sóknar á öllum sviðum samfélagsins. Alþjóðlegt samstarf er ekki bara tækifæri fyrir höfuðborgina. Það er ekki síður mikilvægt fyrir fyrirtæki, stofnanir, samtök og einstaklinga á landsbyggðinni að gera sig gildandi í samstarfi þjóða í milli þar sem margir ólíkir aðilar koma saman og miðla af sínum brunni. Í slíku alþjóðlegu samstarfi felast líka áskoranir um að gera enn betur, auka enn frekar við þekkingu sína, víðsýni og þroska og láta gott af sér leiða fyrir umhverfi sitt.

Á undanförunum árum hefur flutt hingað til lands mikill fjöldi útlendinga til lengri eða skemmri tíma í þeim tilgangi að taka þátt í þeim fjölmörgu verkefnum sem íslenskt atvinnulíf hefur tekist á hendur. Þessi hópur nýrra Íslendinga og þeirra sem aðeins staldra stutt við, hefur fært okkur ný viðfangsefni og jafnframt nýja sýn á okkur sjálf og umheiminn. Við þurfum í auknum mæli að taka tillit til þessarar nýju stöðu þegar við hugum að byggðunum í landinu og því atvinnulífi sem

við viljum byggja upp til framtíðar. Það er enginn vafi að þessir nýju Íslendingar geta fært okkur sem fyrir erum mikilsverða þekkingu og reynslu sem við eigum að nýta í þágu okkar allra. Við eigum að búa svo um að aðlögun þeirra sem vilja setjast að í okkar landi sé jákvæð og hvetjandi. Þannig nýtum við best mannauðinn sem í þessu fólki býr.

Svo virðist sem hugtökin byggðastefna og byggðaaðgerðir hafi á sér neikvæða ímynd hjá hluta þjóðarinnar. Sé svo þá er það hlutverk okkar, sem störfum á þessum vettvangi, að snúa þeirri ímynd við. Það er afar mikilvægt að ítreka að það er ekki séríslenskt fyrirbæri að hið opinbera vinni að styrkingu þeirra byggða sem verst verða úti í breytingum á atvinnuháttum og búsetu, miklu heldur er það stefna stjórnvalda í öllum hinum vestræna heimi og þykir sjálfsögð og eðlileg. Slík stefna byggir á þeim jákvæða grunni að hinar dreifðu byggðir búi yfir mikilvægum menningarlegum, félagslegum og fjárhagslegum auði sem sé þjóðinni sem heild afar mikilvægur. Við Íslendingar eigum því að sameinast um að sporna við þessari neikvæðu ímynd. Við eigum líka að úthýsa þeirri klisju, að landsbyggðin lúti öðrum lögmálum en höfuðborgarsvæðið hvað varðar skilyrði fyrir öfluggu og góðu atvinnu- og mannlífi. Hagsmunir okkar allra felast í að byggðirnar hringinn í kringum landið séu samkeppnishæfar og sjálfbærar og veiti íbúum raunverulegt val um búsetu.

Að fenginni niðurstöðu um frumvarp það sem getið er um hér í upphafi er okkur ekkert að vanbúnaði að framfylgja einu af þremur meginatriðum byggðaaætlunar sem er að efla Byggðastofnun og gera henni kleift með framlögum í fjárlögum að sinna mikilvægum verkefnum á sviði byggðamála. Það er nú sem aldrei fyrr mikilvægt að skapa víðtæka sátt um starfsemi stofnunarinnar, skapa víðtæka sátt um að hinar dreifðu byggðir njóti sannmælis og sanngirni í skiptingu opin-

berra gæða. Þannig er hagsmunum okkar best borgið, þannig styrkjum við innviðina og þannig verðurm við Íslendingar enn hæfari til að takast á við örar samfélagslegar breytingar.

*Herdís Á. Sæmundardóttir
formaður stjórnar Byggðastofnunar*

Inngangur

Af opinberri umræðu má stundum ráða að vafi leiki á því hvort virk byggðastefna sé á Íslandi. Samkvæmt lögum um Byggðastofnun, nr. 106/1999, er byggðastefna íslenskra stjórnvalda sett fram í formi þingsályktunar Alþingis til fjögurra ára í senn. Núgildandi byggðaaætlun er fyrir árin 2006-2009, og var samþykkt samhljóða á Alþingi vorið 2006. Á gildistíma byggðaaætlunar skulu stjórnvöld hafa þrjú meginatriði að leiðarljósi:

- Að stórefla menntun á landsbyggðinni.
- Að fjölga opinberum störfum á landsbyggðinni.
- Að efla Byggðastofnun og gera henni kleift með framlögum í fjárlögum að sinna mikilvægum verkefnum á sviði byggðamála.

Þessi byggðaaætlun var samþykkt samhljóða, og er því góð samstaða á Alþingi um hvert stefna beri í málaflokknum. Í byggðaaætluninni eru svo ýtarlega skilgreind meginmarkmið hennar, og þau verkefni sem nota á til þess að ná tilgangi hennar.

Við lifum á tímum örra þjóðfélagsbreytinga og alþjóðavæðingar, og þess sjást ekki hvað síst skýr merki í atvinnulífi á landsbyggðinni. Störfum í frumvinnslugreinunum hefur fækkað verulega og ekki sér fyrir endann á þeirri þróun. Það á að vera meginviðfangsefni okkar að takast á við þessi verkefni á þeim forsendum að breytingar og vaxandi alþjóðavæðing séu ekki ógnun, heldur tækifæri. Ef samfélagið hefur sameiginlega sýn á framtíð sína, sýn sem byggist á gagnkvæmu trausti og sterkum innviðum, ásamt opinberri stefnumótum

sem tryggir borgurum landsins jafnræði óháð búsetu, þá þurfa íbúar landsbyggðarinnar ekki að kvíða óhjákvæmilegum breytingum á samfélagsgerðinni.

Hlutverk Byggðastofnunar er að framfylgja byggðaaætlun í samvinnu við þau ráðuneyti, stofnanir og einkaaðila sem við á hverju sinni, og vinna að framkvæmd þeirra verkefna sem í henni eru skilgreind til að ná markmiðum hennar. Verkefnin lúta flest á einn eða annan hátt að eflingu innviða samfélagsins, framkvæmd vaxtarsamninga, menntun með áherslu á aðgengi að menntun, bætтар samgöngur, fjarskipti, eflingu tækniþróunar og nýsköpunar auk þess sem margt fleira mætti nefna. Meðal verkefna Byggðastofnunar er að annast framkvæmd vaxtarsamninga, söfnun og úrvinnsla tölfraediupplýsinga um byggðapróun og athugun á stöðu byggðarlaga sem búa við viðvarandi fólksfækkun. Byggðastofnun hefur yfirumsjón með atvinnuráðgjafarstarfsemi á landsbyggðinni og á mikið og gott samstarf við atvinnuþróunarfélögin og starfsfólk þeirra.

Rekstur Byggðastofnunnar var í góðu jafnvægi á árinu 2006, og skilaði hagnaði upp á 10,1 m.kr. Þetta er ekki hvað síst ánægjulegt í ljósi þess að á árinu naut stofnunin ekki sérstakra framlaga úr ríkissjóði í afskriftarsjóð hennar. Þetta er verulegur viðsnúningur frá næst liðnum árum. Hreinar vaxtatekjur námu 38 m.kr. á móti 140 m.kr. árið 2005. Þetta skýrist einkum af minnkandi umfangi lánastarfseminnar.

Framlag úr ríkissjóði til starfseminnar á árinu 2006 nam 339 m.kr. Alls greiddi stofnunin út á árinu ný lán að fjárhæð 1,5 milljarðar kr. sem er ívið hærra en árið

2005. Bættur rekstur skýrist ekki hvað síst af því að útlánatöp hafa minnkað verulega. Á árinu 2006 þurfti stofnunin að afskrifa endanlega veitt lán að fjárhæð alls 360 m.kr. samanborið við 630 m.kr. árið 2005, og 686 m.kr. árið 2004. Eignir stofnunarinnar í árslok 2006 námu 12,2 milljörðum kr. á móti 11,7 milljörðum í árslok 2005. Eiginfjárhlutfall stofnunarinnar skv. reglum laga nr. 161/2002 um fjármálafyrirtæki var 8,91% í árslok 2006 en má skv. lögnum ekki vera undir 8%. Af þessu má ráða að rekstur Byggðastofnunar er mjög viðkvæmur og má lítið út af bregða hvað ytri aðstæður varðar. Því er mikilvægt að styrkja efnahag hennar til þess að hún geti tekist á við verkefni sín af þeim krafti sem nauðsynlegur er, svo áðurgreindum meginmarkmiðum nýrrar byggðaáætlunar verði náð.

Einn mikilvægasti þátturinn í starfi íslenskra stjórnvalda að byggðapróunarmálum er rekstur kröftugs atvinnuþróunarstarfs á landsbyggðinni. Byggðastofnun hefur yfirumsjón með þessu starfi. Í lögum um Byggðastofnun er kveðið á um að stofnunin skipuleggi og vinni að ráðgjöf við atvinnuvegi á landsbyggðinni í samstarfi við atvinnuþróunarfélög, sveitarfélög og aðra. Stofnunin skal gera samninga við atvinnuþróunarfélög, stofnanir, sveitarfélög, sjálfstætt starfandi ráðgjafa eða aðra um að annast atvinnuráðgjöf á tilteknu sviði, atvinnugrein eða landsvæði. Í því skyni hefur Byggðastofnun gert samninga við átta atvinnuþróunarfélög sem flest tengjast landshlutasamtökum sveitarfélaga þó rekstur þeirra og starfsemi sé mismunandi. Atvinnuþróunarfélögin veita ráðgjöf við stofnun og rekstur fyrirtækja á starfssvæðinu, svo sem markaðs-sókn, vöruþróun, fjármögnun, kynningu, endurskipulagningu, erlend samskipti o.fl. Áhersla skal að jafnaði lögð á nýstofnuð

fyrirtæki, fyrirtæki í nýjum atvinnugreinum og fyrirtæki sem hafa afgerandi áhrif á atvinnulíf lítilla byggðarlaga. Félögin veita upplýsingar um mögulega fyrirgreiðslu og aðstoð annarra aðila og leita samstarfs við stofnanir í stoðkerfi atvinnulífs, fyrirtæki og aðra aðila sem vinna ráðgjafar- og leiðbeiningarstarf í atvinnu-málum. Atvinnuþróunarfélögin vinna í samstarfi við sveitarfélög, opinbera aðila og félagasamtök að eflingu búsetuþátta, sem m.a. snúa að samgöngum, verslun og þjónustu, húsnaðismálum, félagslegu umhverfi, menntunar- og menningarmálum. Í fjárveitingu til félaganna er einnig gert ráð fyrir verkefnastyrkjum, og geta atvinnuþróunarfélögin sótt um stuðning við sérstök verkefni á sviði atvinnu- og byggðapróunar á starfsvæðum sínum.

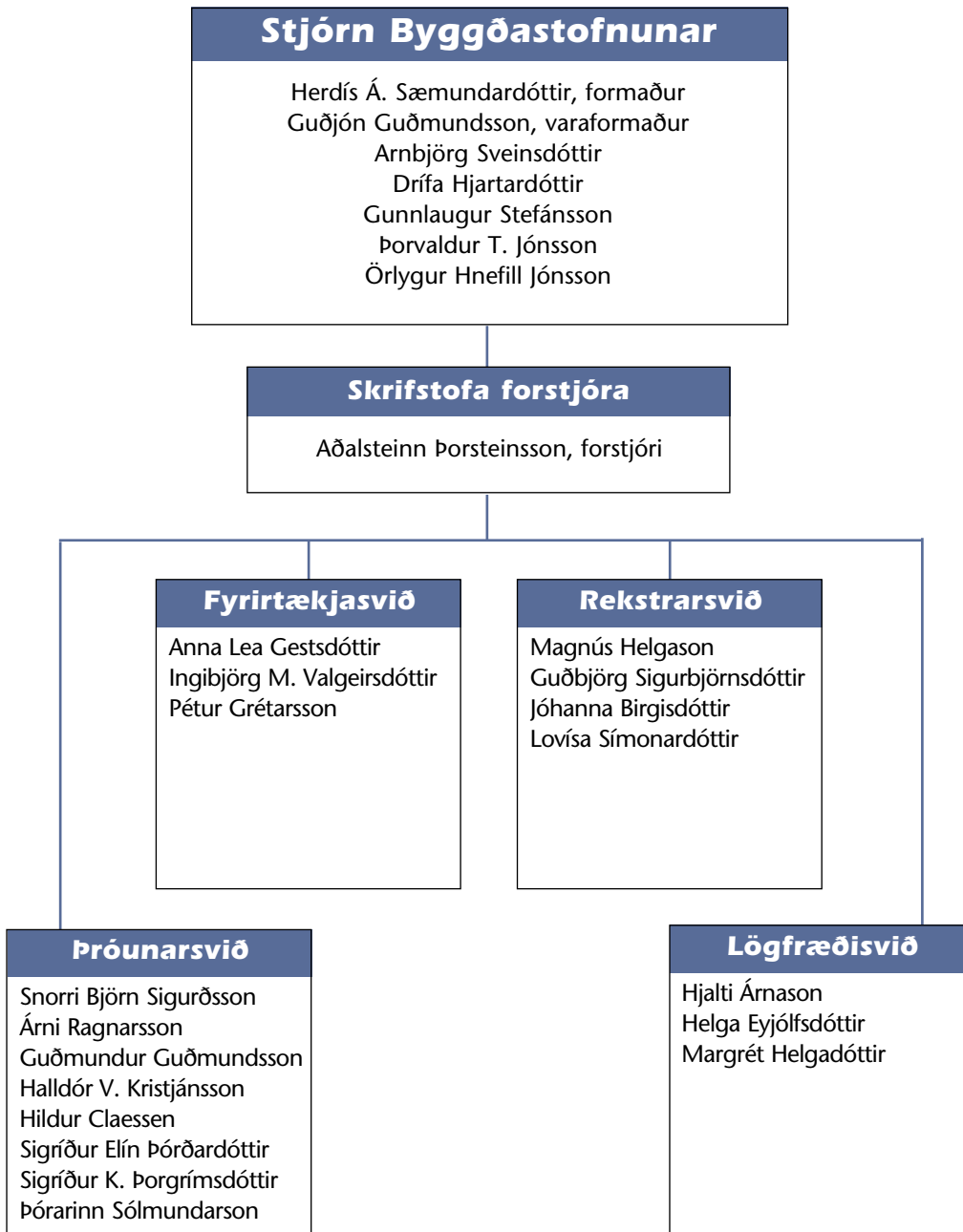
Byggðastofnun fylgist með starfi félaganna og á fulltrúa eða áheyrnarfulltrúa í stjórnnum þeirra og aðstoðar þau við atvinnuþróun og nýsköpun, miðlar upplýsingum, aðstoðar við endurmenntun, vinnur að samræmingu á starfsemi atvinnuþróunarfélaganna og eflingu samstarfs þeirra á milli. Hún myndar tengsl við aðrar stofnanir sem vinna að atvinnu- og byggðapróun, skipuleggur samstarfsverkefni og aðstoðar við leit að samstarfsaðilum varðandi sérhæfð mál. Á árinu 2006 greiddi Byggðastofnun til reksturs félaganna alls 135 mkr. sem er hækkun úr 122 mkr. árið 2005. Upphæð þessara framlaga er ákveðin á fjárlögum hverju sinni. Félögin njóta einnig framlaga frá opinberum aðilum og einkaaðilum hvert á sínu svæði, en langstærstur hluti rekstrarkostnaðar þeirra er greiddur af Byggðastofnun. Það er skoðun Byggðastofnunar að efling atvinnuþróunarstarfs á landsbyggðinni sé eitthvert mikilvægasta viðfangsefni stjórnvalda á sviði byggðamála nú um stundir. Til þess starfs þarf að verja mun meiri fjár-

munum en nú er gert, sem jafnframt gefur tilefni til að gera enn frekari kröfur um árangur af starfinu.

Verkefni á sviði byggðamála eru óþrjótandi. Til þess að takast á við þau þurfa íslensk stjórnvöld að hafa sterk og fjölbreytt verkfæri. Því er nauðsynlegt að styrkja þá stofnun sem fyrst og fremst

hefur það hlutverk að vinna að eflingu byggðar og atvinnulífs á landbyggðinni, Byggðastofnun.

*Aðalsteinn Þorsteinsson
forstjóri Byggðastofnunar*



Stjórn og starfsfólk Byggðastofnunar

Skipulag og starfsemi

Í stjórn Byggðastofnunar sitja sjö menn sem iðnaðarráðherra skipar samkvæmt lögum sem tóku gildi 1. janúar 2000. Ný stjórn var skipuð á ársfundi Byggðastofnunar, sem haldinn var í Ólafsvík 9. júní 2006. Stjórnin ákveður starfsskipulag stofnunarinnar að því leyti sem það hefur ekki verið gert í reglugerð, samþykkir starfsáætlun, rekstraráætlun og fjallar um skýrslur um starfsemina. Stjórnin mótastefnu stofnunarinnar, tekur ákvarðanir um stærri rekstrarmálefni svo og lánskjör og lántökur. Árið 2006 hélt stjórnin 11 fundi.

Forstjóri annast daglega stjórn Byggðastofnunar og gerir tillögur til stjórnar um þá þætti sem hún skal ákveða. Forstjóri ræður starfsfólk að stofnuninni. Öll regluleg starfsemi Byggðastofnunar er á Sauðárkróki. Á skrifstofunni eru fyrirtækja-

svið, lögfræðisvið, rekstrarsvið og þróunarsvið. Fyrirtækjastofnunarvið fjallar um umsóknir um lán og styrki og annast úttektir og ráðgjöf til fyrirtækja. Lögfræðisvið hefur umsjón með lögfræðilegri þjónustu, innheimtu og skjalagerð. Rekstrarsvið sér um bókhald, greiðslur, innheimtu lána og rekstrar- og greiðsluáætlanir. Þróunarsvið hefur umsjón með úttektum og öðru þróunarstarfi. Þróunarsvið sér einnig um að samræma starf atvinnuþróunarfélaga sem starfa með stuðningi Byggðastofnunar. Stofnunin sinnir ýmsu samstarfi í byggðamálum fyrir Íslands hönd.

Starfsmenn Byggðastofnunar voru 19 um áramót.



Starfsemi þróunarsviðs

Eins og fram kemur í lögum og reglugerð fyrir Byggðastofnun þá er hlutverk þróunarsviðs að annast samstarf við atvinnuþróunarfélög og stofnanir, gagnasöfnun og úrvinnslu upplýsinga og hafa umsjón með úttektum, rannsóknum og öðru þróunarstarfi á sviði byggðamála og atvinnulífs. Á heimasíðu Byggðastofnunar „www.byggdastofnun.is“ er að finna nánari upplýsingar um starfssvið þróunarsviðsins. Hér á eftir verður gerð grein fyrir helstu þáttum í starfsemi þess.

til nýsköpunar fyrir staðbundna atvinnuvegi á svæðum félaganna auk fræðslu og gjöfulla sambanda yfir hafið. Þessi verkefni eru ýmist styrkt af NPP og NORA og Byggðastofnun er tengiliður fyrir báðar þessar áætlanir. Byggðastofnun hefur fulltrúa í stjórnnum flestra vaxtarsamninga og áheyrnaraðild að fundum stjórna flestra félaganna. Af þessu hefur leitt nánara samstarf atvinnuþróunarfélaganna og stofnunarinnar. Fjárveiting til atvinnuþróunarstarfsins árið 2007 er að upphæð kr. 139,4 milljónir en var 135 árið 2006.

Atvinnuþróunarfélögin

Byggðastofnun hefur áfram haft samninga við átta atvinnuþróunarfélög á landinu, bæði um almenna starfsemi og sérverkefni og samstarf félaganna og Byggðastofnunar hefur verið mikið. Þó félögin séu misjöfn hvað varðar gerð og starfshætti hefur starf þeirra verið að eflast og þróast inn á nýjar brautir og verða fjölbættara og því fylgja vaxandi kröfur, bæði til starfs og fjár. Þannig hafa nokkur þeirra tekið þátt í undirbúningi vaxtarsamninga og sum tekið að sér verkefnisstjórn samninga eftir undirritun. Þá hafa félögin í vaxandi mæli tekið þátt í fjölþjóðlegum samstarfsverkefnum sem vissulega fela í sér möguleika



Byggðaaætlun 2006-2009

Alþingi samþykkti þingsályktun um stefnumótandi byggðaaætlun fyrir árin 2006-2009 í júní 2006. Eins og fram kom í ársskýrslu síðasta árs tóku starfsmenn Byggðastofnunar mikinn þátt í vinnu við undirbúning áætlunarinnar.



Byggðastofnun er einnig ætlað veigamikil hlutverk við framkvæmd áætlunarinnar sem og einstakra aðgerða. Þannig er Byggðastofnun ætlað að halda utan um störf verkefnisstjórnar byggðaaætlunarinnar og að vinna að setningu mælikvarða til að leggja mat á árangur hennar.



Þá ber Byggðastofnun ábyrgð á framkvæmd sjö af 23 aðgerðum sem ráðast skal í samkvæmt áætluninni.

Fyrir nokkrum þessara aðgerðarliða er gerð sérstök grein, en vinna er hafin við undirbúning eða framkvæmd allra þeirra liða sem Byggðastofnun ber ábyrgð á.

Byggðakort fyrir Ísland

Á árinu 2006 unnu starfsmenn Byggðastofnunar ásamt starfsmönnum iðnaðar- ráðuneytis og fjármálaráðuneytis að tillögum til Eftirlitsstofnunar EFTA (ESA) að nýju byggðakorti fyrir Ísland.

Eftirlitsstofnunin tók svo ákvörðun um nýtt byggðakort fyrir Ísland sem gildir til ársloka 2013. Í öllum ríkjum Evrópusambandsins og EFTA þurfa að liggja fyrir slík kort því á þeim eru mörkuð þau landsvæði þar sem heimilt er að veita byggðastyrki.

Samkvæmt ákvörðun ESA mega íslensk stjórnvöld veita byggðastyrki, á tímabilinu frá 1. janúar 2007 til 31. desember 2007, í öllum sveitarfélögum landsins nema Reykjavík, Kópavogsbæ, Seltjarnarneskaupstað, Garðabæ, Hafnarfjarðarkaupstað, Álftanesi, Mosfellsbæ, Reykjanesbæ, Grindavíkurbæ, Sandgerðisbæ, Garði og Vogum.

Byggðakort 2007





Erlendir ríkisborgarar á Íslandi

Á starfsárinu 2006 hófst vinna við að kortleggja þátttöku erlendra ríkisborgara á íslenskum vinnumarkaði. Skýrslan *Erlent vinnuafl á Ísland* kom út í apríl 2007. Ástæða þess að Byggðstofnun lætur sig málefni innflytjenda varða er m.a. sú að víða úti á landi hafa innflytjendur haft mikil áhrif á byggðaþróun og atvinnulífið. Erlendir ríkisborgarar eru á sumum svæðum fjórðungur íbúa og erlendir starfsmenn gegna afar mikilvægu hlutverki í starfsemi margra fyrirtækja sem eru burðarásar í atvinnulífinu í viðkomandi byggðarlagi. Niðurstöður úttektarinnar benda m.a. til þess að afar erfitt yrði að manna starfsemi margra kjötafurðastöðva og sjávarútvegsfyrirtækja ef erlends vinnuafls nyti ekki við.



Á tímabilinu frá 1. janúar 2008 til 31. desember 2013 mega íslensk stjórnvöld veita byggðastyrki í öllum þeim sveitarfélögum sem nú falla undir landsbyggðarkjördæmin þrjú, þ.e. Norðvesturkjördæmi, Norðausturkjördæmi og Suðurkjördæmi. Þetta hefur í för með sér að byggðakortið stækkar sem nemur Reykjanesbæ, Grindavíkurbæ, Sandgerðisbæ, Garði og Vogum en Kjósarhreppur fellur út af byggðakortinu.

Hámark styrks má nema allt að 15% af stofnkostnaði einstakra fjárfestinga þó er mögulegt að hækka hann um 10% þegar um millistór fyrirtæki er að ræða og um 20% þegar um lítil fyrirtæki er að ræða. Öll áform um styrkveitingar á byggðakortinu ber að tilkynna til ESA.

Vísindalegt gildi úttektarinnar felst m.a. í þeirri viðleitni að taka þátt í að byggja upp þekkingu á þátttöku erlendra ríkisborgara á íslenskum vinnumarkaði og á mikilvægi vinnuframlags þeirra fyrir íslenskt hagkerfi. Hagnýtt gildi úttektarinnar felst m.a. í því að opinberir aðilar og atvinnulífið geta nýtt sér niðurstöðurnar við stefnumótun í málefnum innflytjenda.

Byggðakort 2008-2013



Erlent samstarf

Þróunarsvið tekur þátt í ýmsu erlendu samstarfi. Má þar nefna EK – REG, Norræna embættismannanefnd um byggðamál, en starfsmaður þróunarsviðs situr í nefndinni fyrir Íslands hönd. Þá eru starfsmenn þróunarsviðs fulltrúar Íslands í sérfræðiráði Nordregio og stýrihópi rannsóknááætlunar Nordregio, en Nordregio er rannsóknastofnun á vegum Norrænu ráðherranefndarinnar sem stundar rannsóknir í byggðamálum.

Starfsmenn þróunarsviðs hafa umsjón með tveimur erlendum verkefnum á sviði byggðamála hér á landi, þ.e. NORA – Norrænu Atlantsnefndinni og NPP – Norðurlóðaáætlun ESB. Er frekari grein gerð fyrir þessu á öðrum stað í ársskýrslunni.

Loks er þess að geta að Byggðastofnun hefur verið beinn þátttakandi í þremur NPP verkefnum, SpatialNorth sem er á sviði skipulagsmála, BIRRA sem fjallar um hagnýtingu upplýsingatækni og DESERVE sem fjallar um aðgengi að þjónustu í dreifbýli.



ESPON

Starfsmenn Byggðastofnunar hafa á undanförunum misserum sótt fundi hjá ESPON (European Spatial Planning Observation Network <http://www.espon.eu>). Þetta er lítil stofnun með aðsetur í Luxemburg sem stýrir stórfelldu netsamstarfi um byggða-

rannsóknir í Evrópu og er rekin undir INTERREG III áætlun ESB. Öll lönd ESB eiga aðild að ESPON auk EFTA landanna, Sviss, Noregs og Liechtenstein. Frá ársbyrjun 2007 gerðist Ísland með formlegum hætti aðili að ESPON, og mun Byggðastofnun annast um það verkefni af Íslands hálfu.



Fyrsta áætlunartímabil ESPON var 2002-2006 og á rannsóknarverkefnum innan áætlunarinnar að ljúka árið 2007. Starfið þykir vera að skila góðum árangri og var því ákveðið að halda áfram með ESPON 2 með starfstíma 2007-2013. Miklar samanburðarhæfar upplýsingar um landrænar aðstæður í Evrópu eru að nást saman í samræmt og aðgengilegt form og mikið af þeim er sett fram á kortum. Ísland er sýnt á flestum upplýsingakortum ESPON, enn eins og eyðiland úti í hafi. Þessar upplýsingar eru að verða eftirsóttar af ýmsum aðilum, stjórnvöldum ríkja og ESB, ríkisstofnunum sem fjalla um byggðaáætlanir og um samskipti ríkja, fjölmiðlum og þeim sem semja og gefa út landabréfabækur.

Ávinningur Íslands af aðild að ESPON er að mati Byggðastofnunar þrjúþættur:

- Byggðarannsóknir á Íslandi munu eflast og fá alveg nýjar aðstæður og tækifæri í samstarfsneti með leiðandi rannsóknastofnunum í Evrópu.
- Nýr grundvöllur fæst fyrir stefnumótun stjórnvalda, umræðu um byggðamál og starf að byggðamálum á Íslandi.
- Raunsannar og samanburðarhæfar upplýsingar um Ísland verða aðgengilegar hér á landi og erlendis.



Hagþróun svæða

Byggðastofnun hefur í samstarfi við Hagfræðistofnun Háskóla Íslands unnið tölur um hagvöxt í einstökum landshlutum. Landinu er skipt í átta svæði. Horft er á kjördæmaskipunina sem kosið var eftir á árunum 1959 til 1999, en þó með þeirri breytingu, að nágrenni Reykjavíkur er flokkað með höfuðborginni og Suðurnes höfð sér, (sjá mynd).

Svæðin eru: Vesturland, Vestfirðir, Norðurland vestra, Norðurland eystra, Austurland, Suðurland og Suðurnes með þeim breytingum að höfuðborgarsvæðið er eitt svæði, þ.e. Hafnarfjörður, Seltjarnarneskaupstaður, Garðabær, Sveitarfélagið Álftanes, Kópavogur og Reykjavíkurborg.

Með aðild að ESPON er þess vænst að íslenskum háskólum og stofnunum verði sköpuð betri staða til rannsókna á sviði byggðapróunar, áætlanagerðar og nýsköpunar í samstarfi við aðrar evrópskar rannsóknastofnanir á þessum sviðum. Þá er þess vænst að þetta starf muni leiða til vandaðri umræðu og ákvarðana á Íslandi um þróun byggða og samkeppnishæfni, að rannsóknaniðurstöður gefi færi til sam- burðar á íslenskum og öðrum evrópskum svæðum og til sam- burðar á opinberum aðgerðum og árangri af þeim. Þau rannsóknaverkefni sem unnið er að á grundvelli áætlunarinnar, og þær upplýsingar sem þar er safnað saman, hafa haft mikil áhrif á stefnumótun Evrópusambandsins á sviði byggðamála, sem og á stefnumótun einstakra ríkja. Með aðild mun Ísland taka þátt í því að bæta gagnagrunn ESPON, þau gögn sem gerð verða aðgengileg um byggðir og byggðapróun í Evrópu og komast í takt við önnur lönd Evrópu við mótun áherslna og aðgerða á þessu sviði.



Svæðaskipting reikninganna fylgir gömlu kjördæmaskipuninni í grófum dráttum.

Hagvöxtur er reiknaður út frá framleiðslu- uppgjöri fyrirtækja í hverjum landshluta, en jafnframt er höfð hliðsjón af atvinnu-



Hagvöxtur eftir landshlutum 1998-2004									
	Höfuð- borgar- svæðið	Suðurn- nes	Vestur- land	Vest- firðir	Norður- land vestra	Norður- land eystra	Austur- land	Suður- land	Landið allt
1999	7%	5%	3%	-6%	-3%	5%	4%	5%	6%
2000	7%	12%	5%	6%	2%	3%	7%	3%	6%
2001	3%	5%	11%	4%	-3%	1%	7%	4%	4%
2002	2%	-11%	-5%	-6%	2%	-2%	-6%	-4%	0%
2003	5%	-1%	0%	-6%	-3%	1%	5%	6%	4%
2004	10%	4%	3%	4%	-2%	3%	5%	0%	7%
'98 - '04	39%	15%	19%	-6%	-6%	11%	22%	15%	29%

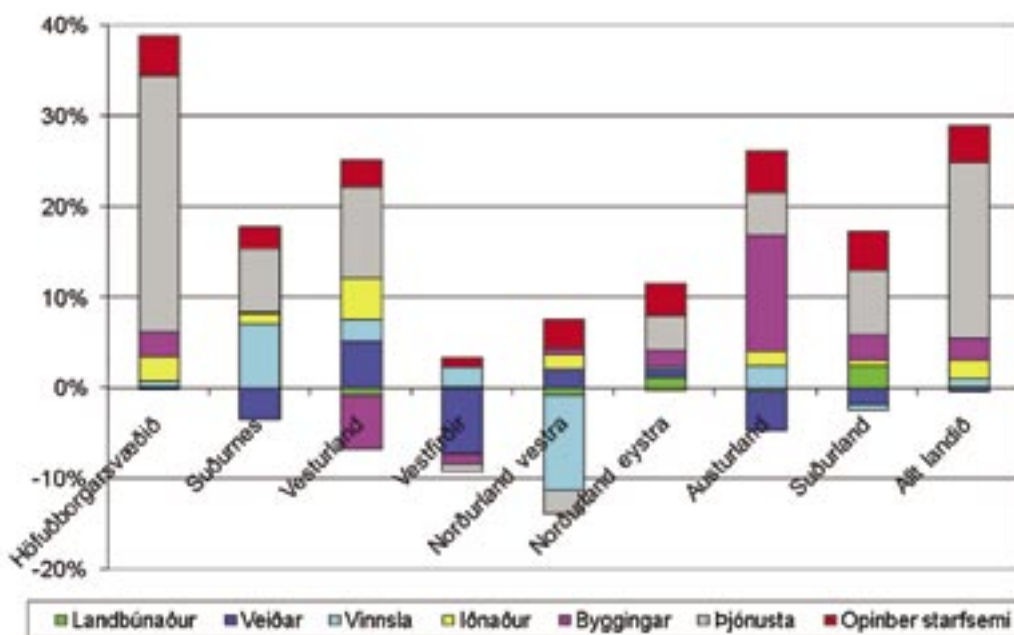
Hagvöxtur á mann 1998-2004									
	Höfuðborgarsvæðið	Suðurnes	Vesturland	Vestfirðir	Norðurland vestra	Norðurland eystra	Austurland	Suðurland	Landið allt
1999	5%	4%	3%	-3%	-2%	6%	5%	3%	4%
2000	5%	9%	4%	8%	2%	3%	9%	2%	5%
2001	1%	4%	9%	6%	-1%	1%	8%	3%	2%
2002	1%	-11%	-5%	-5%	3%	-3%	-6%	-4%	-1%
2003	4%	-1%	0%	-5%	-3%	1%	4%	6%	3%
2004	8%	3%	3%	6%	0%	2%	0%	-1%	6%
Hagvöxtur '98-'04	27%	6%	15%	5%	0%	10%	20%	9%	21%
Íbúðþróun '98-'04	10%	8%	3%	-10%	-6%	1%	1%	6%	7%

teknauppgjöri. Uppgjörið er stillt af, þannig að hagvöxtur fyrir summu landshlutanna er jafn hagvexti samkvæmt yfirliti Hagstofunnar um þáttatekjur fyrir landið allt. Þannig er samanlagður hagvöxtur fyrir allt landið í samræmi við tölur sem þegar hafa verið birtar. Hafa ber þó í huga að algengara viðmið um hagvöxt á landinu öllu er svonefnt ráðstöfunaruppgjör, sem Hagstofan birtir einnig.

Tímabilið 1998 til 2004 er sérstakt að því leyti að hagvöxtur hefur verið með mesta móti, þegar miðbik tímabilsins er undanskilið. Uppbygging er mest á höfuðborgarsvæðinu, en einnig eru virkjanaf framkvæmdir komnar vel á veg

á Austurlandi í lokin, þó að þær hafi ekki náð hámarki. Athygli vekur hvað vöxtur er mismikill þegar horft er á einstaka landshluta.

Áhugavert er að bera saman hagvaxtartilur og tölur um fólksflutninga undanfarin ár. Fólk hneigist til þess að flytja frá stöðum þar sem tekjur vaxa lítið til þeirra staða þar sem uppgrípin eru. Samræmið er nokkuð gott, þó að fólksflutningar séu heldur meiri til Suðurnesja en búast mætti við og fólksfjölgun sé minni á Austurlandi en ætla mætti af hagvaxtartilum. Í stórum dráttum virðast tölur um fólksflutninga styðja hagvaxtartilurnar. Þar sem hag-



Samsetning hagvaxtar eftir atvinnugreinum 1998-2004

vöxtur á mann er mjög lítill á Vestfjörðum og á Norðurlandi vestra er freistandi að líta á tölurnar sem fyrirboða um íbúafækkun á komandi árum. Ef tekjur á mann á Vestfjörðum og Norðurlandi vestra aukast ekki meira en annars staðar á komandi árum er freistandi fyrir íbúa að flytja þangað sem tekjur hafa aukist meira að undanförnu.

Samsetning hagvaxtar eftir atvinnugreinum tímabilið 1998 til 2004 staðfestir þróun sem verið hefur í atvinnulífi landsmanna á tímabilinu. Mikill vöxtur er í þjónustu á höfuðborgarsvæðinu, á Suðurnesjum, og á Vesturlandi. Um þrjú fjórðu hlutar hins mikla hagvaxtar sem verið hefur á höfuðborgarsvæðinu er í þjónustu. Sjávarútvegur dregst saman víða um land, einkum á Vestfjörðum og Norðurlandi vestra. Á Vestfjörðum hefur afli dregist saman, en á Norðurlandi vestra hefur fiskvinnsla minnkað mikið. Afli minnkar á Austurlandi og það vegur á móti hagvaxtaráhrifum af gerð Kárahnjúkavirkjunar.



Markmiðs- og árangursmat byggðastefnu

Á vegum norrænu embættismannanefndarinnar um byggðamál var á árinu 2006 settur á laggirnar starfshópur til þess að kanna markmiðs- og árangursmat byggðastefnu (Mál- og resultatstyring i regionalpolitikken, MRS) í hverju norrænu landanna, lýsa aðferðum og bera þær saman. Af hálfu Íslands hefur Byggðastofnun tekið þátt í vinnu starfshópsins sem hefur notið vinnuframlags frá norrænu rannsóknastofnuninni Nordregio í Stokkhólmi. Starfshópurinn

mun ljúka störfum með skýrslu til norrænu embættismannanefndarinnar um byggðamál í júní 2007.

Nora

Norræna Atlantsnefndin (Nordisk Atlant-samarbejde - NORA) er samstarfsvettvangur Íslands, Færeyja, Grænlands og norður- og vesturhluta Noregs. NORA heyrir undir Norrænu ráðherranefndina og er hluti af norrænu samstarfi á sviði byggðamála og svæðasamstarfs. NORA heyrir undir iðnaðar- og viðskiptaráðuneytið, en Byggðastofnun hefur umsjón með starfinu á Íslandi. Ísland á þrjú fulltrúa í stjórn nefndarinnar, en löndin skiptast á um formennsku og fer Ísland með formennskuna 2006-2007. Stærstur hluti tekna NORA kemur frá Norrænu ráðherranefndinni.



NORA veitir styrki til verkefna sem stuðla að eflingu atvinnulífs og byggða með auknu samstarfi atvinnulífs, einstaklinga og stofnana á milli landanna, m.a. með áherslu á auðlindir sjávar, ferðamál, upplýsingatækni og eflingu fámennra byggðarlaga. Áhersla er lögð á samstarf við aðra aðila sem vinna að hliðstæðum og tengdum verkefnum innan samstarfssvæðisins og á miðlun reynslu og þekkingar í byggða- og atvinnumálum milli landanna. Verkefni innan NORA hafa skilað góðum árangri, ekki síst hvað varðar þekkingarmiðlun, rannsóknir, samstarf og markaðs-sókn. Styrkfjárhæðir geta numið allt að 500 þús. d.kr. á ári. Ekki er greitt fyrir meira

en 50% af heildarkostnaði verkefnis og skilyrði er að um samstarfsverkefni á milli NORA-landanna sé að ræða.



Á árinu 2006 var tvívegis úthlutað verkefnastyrkjum. Í maí var úthlutað rúmum 48 m.kr. til 22 verkefna og eru Íslendingar þátttakendur í 17 þeirra. Í desember var úthlutað rúmum 28 m.kr. til 10 verkefna, en Íslendingar taka þátt í sjö af þeim. Íslensk þátttaka í verkefnum NORA er því mjög góð og hefur á undanförunum árum verið á bilinu 70-90%.

NORA tekur jafnframt þátt í Norðurslóðaáætluninni (NPP) og kemur fram fyrir hönd Grænlands, Færeyja og Íslands gagnvart aðalskrifstofu NPP og skilar sameiginlegu verkefnamati.



Undanfarið hefur NORA stefnt að auknum tengslum og verkefnasamstarfi við lönd við Norður-Atlantshaf, s.s. Skotland, Hjaltlandseyjar, Orkneyjar og austurströnd Kanada. Liður í því var hin árlega ráðstefna

NORA sem að þessu sinni var haldin í Labrador í nóvember 2006 og fjallaði hún um skapandi lausnir í fámennum strand-samfélögum. Ráðstefnan var sótt af fulltrúum NORA-landanna og Kanada, þar af voru 10 frá Íslandi.

Norðurslóðaáætlun

Norðurslóðaáætlunin (NPP) er ein af fjölmörgum Interreg áætlunum Evrópusambandsins sem er ætlað að styrkja efnahagslega og félagslega samvinnu á milli svæða innan Evrópusambandsins.

Þátttaka Íslands byggði á þingsályktun um stefnu í byggðamálum fyrir árin 2002-2005 þar sem kveðið var á um aukið alþjóðlegt samstarf, m.a. í þeim tilgangi að auka þátttöku atvinnulífs og stofnana á landsbyggðinni í alþjóðlegum samstarfsverkefnum. Ísland varð virkur þátttakandi í áætluninni árið 2002 og í lok starfstímans voru íslenskir þátttakendur í 29 verkefnum auk fjölda forverkefna.

Norðurslóðaáætlun 2002-2006 lauk á árinu. Allt árið 2006 var í gangi undirbúningsvinna við gerð umsóknar til ESB um nýja Norðurslóðaáætlun tímabilið 2007-2013. Ísland var virkur þátttakandi í þeirri vinnu m.a. með beinni þátttöku í vinnuhópum. Vinnuhóparnir unnu að endurskoðun á öllu stjórnkerfi áætlunarinnar, markmiðasetningu og mótun þeirra árangursmælikvarða sem nota skyldi við framkvæmd áætlunarinnar. Vinnu við gerð umsóknar um nýja Norðurslóðaáætlun lauk í desember 2006.



Ákvörðun hefur verið tekin um áframhaldandi þátttöku Íslands í NPP tímabilið 2007-2013, með 400.000 € árlegu framlagi. Ákvörðun um fjármögnun nú gildir fyrir tímabilið 2007-2009, þ.e. tímabil núgildandi byggðaáætlunar. Þau verkefni sem Íslendingar taka þátt í innan áætlunarinnar verða styrkt af þessu fjármagni. Gert er ráð fyrir að fjármögnun verði aldrei hærri en sem nemur 50% af heildarkostnaði einstakra verkefna.

Starfssvæði áætlunarinnar er víðfeðmara en í fyrri áætlun. Helstu breytingar eru að stærra hlutar Noregs og Skotlands verða innan starfssvæðis áætlunarinnar auk þess sem Norður-Írland og hluti Írlands koma inn sem ný þáttökulönd. Meðfylgjandi kort sýnir starfssvæði áætlunarinnar.



Nokkur þeirra verkefna sem eru í gangi ná einnig til annarra landa s.s. Kanada, Bandaríkjanna (Alaska) og Rússlands. Meginmarkmið áætlunarinnar er að stuðla að eflingu atvinnu- og efnahagslífs svæða og byggða með svipaðar aðstæður. Með verkefnunum er reynt að koma í veg fyrir að landamæri þjóðríkja séu hindrun í samstarfi og framþróun byggða og atvinnulífs.

Í desember 2006 voru samþykkt 15 ný forverkefni af 37 umsóknum og eru Íslendingar þátttakendur í 7 þeirra sem samþykkt voru. Þessi verkefni munu væntanlega skila inn aðalumsókn á fyrsta umsóknarfresti nýrrar Norðurslóðaáætlunar á árinu 2007.

Þátttaka Íslands í áætluninni hefur stuðlað að auknu flæði þekkingar, fjármagns og tækni, samhliða uppbyggingu alþjóðlegra tengslaneta. Samkeppnishæfni þátttökuáðila hefur aukist, ekki síst á landsbyggðinni.

Þátttaka Íslands í NPP heyrir undir iðnaðar- og viðskiptaráðuneytið, en

Byggðastofnun hefur umsjón með framkvæmd hennar hérlendis.

Samstarfsverkefni Byggðastofnunar og Skipulagsstofnunar

Árið 2006 var annað af þremur starfsárum samstarfsverkefnis Byggðastofnunar og Skipulagsstofnunar um samþætta áætlanagerð á norðlægum svæðum. Samþætta áætlanagerð hefur verið vaxandi innan ESB í kjölfar markmiða um samkeppnishæfni svæða og alþjóðlegra samþykktu og samninga sem hafa leitt af sér lög um umhverfismat áætlana. Augljóst hagræði er af því að meta saman umhverfisáhrif margra opinberra áætlana og af því að stilla saman opinberar áætlanir, þróunaráætlanir og landnotkunaráætlanir. Forsendur fyrir árangursríka áætlanagerð af þessu tagi er víðtæk og virk þátttaka hagsmunaaðila og stór áætlanasvæði. Ljóst er að samkeppnishæfni svæða með sterka kjarna er meiri en þeirra sem hafa veika kjarna og áhersla er á styrkingu svæðakjarna og á gagnvirkt samband svæðakjarna við áhrifasvæði þeirra.

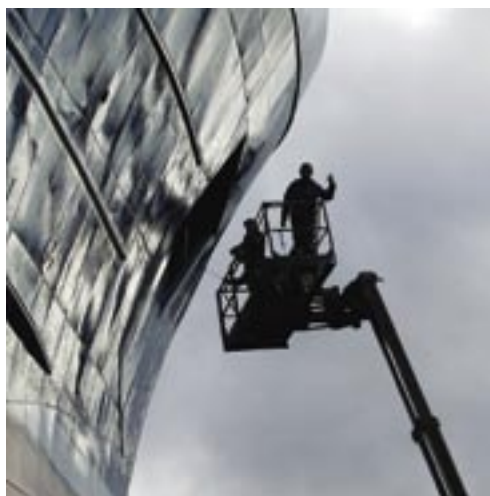


Tilgangur samstarfsverkefnisins er að kanna forsendur samþættrar áætlanagerðar á Íslandi, gagnagrunna, áætlanir sem gerðar eru og skilyrði til að samþætta þær. Í þessu var starfið fólgið á árinu 2006, flokkun og greining áætlana ríkis og sveitarfélaga á Austurlandi og ályktanir munu verða dregnar á árinu 2007 og þær lagðar inn í fjölþjóðlega verkefnisvinnu sem samstarfs-



verkefnið er hluti af. Þar eiga aðild sænskar, finnskar og skoskar stofnanir auk þeirra íslensku undir verkefnisheitinu Spatial Planning in Northern Peripheral Regions. Þetta verkefni er styrkt af NPP-áætlun Evrópusambandsins. Í þessu fjölþjóðlega samstarfi verður lýst góðum aðferðum og útfærslum og í aðdraganda þessa starfs var haldið alþjóðlegt málþing undir verkefnisheitinu í Reykjavík um mánaðamót október og nóvember 2006 með þátttöku frá þeim löndum sem aðild eiga að verkefninu og Þýskalandi, Póllandi og Kanada.

Upplýsingar um verkefnið um samþætta áætlanagerð er að finna á heimasíðu þess www.spatialnorth.eu og þar verður niðurstöðum verkefnisins komið á framfæri. Á árinu 2007 mun verða gengist fyrir fundum um verkefnið, ályktanir þess og ábendingar, með ráðuneytum, ríkisstofnunum og sveitarfélögum. Verkefninu lýkur í árslok 2007 en lokafundur þess verður alþjóðlegt málþing í Naim í Skotlandi um miðjan nóvember 2007.



Styrkir til atvinnuskapandi stuðningsverkefna

Þann 14. mars 2003 samþykkti ríkisstjórnin sérstaka 700 m.kr. fjárveitingu til atvinnuþróunarverkefna. Var þróunar sviði falið að hafa frumkvæði um rekstur vel mótaðra stuðningsverkefna sem eru til þess fallin að efla grunngerð nýsköpunar og atvinnuþróunar á landsbyggðinni. Fyrstu styrkveitingar voru samþykktar síðla árs 2003 og vinna við val verkefna stóð út allt árið 2004. Alls

hefur verið úthlutað rúnum 144 milljónum af þeim 150 sem til ráðstöfunar voru.

Samþykktir voru styrkir til 48 verkefna og eru flest þeirra á lokastigi eða lokið. Um 30% verkefnanna eru innan rannsókna og þróunar og nálægt 25% á sviði menntunar. Hafa ber í huga að erfitt getur reynst að flokka verkefni, sama verkefnið getur t.d. flokkast bæði innan ferðapjónustu og menningargeira. Einnig getur verkefni sem flokkast innan rannsóknageirans átt heima t.d. í sjávarútvegi eða öðrum atvinnugreinum.

Flestar umsóknir bárust frá Norðurlandi vestra og eystra, en úthlutun styrkja dreifðist nokkuð jafnt yfir landshluta, utan Reykjaness. Oft standa nokkrir aðilar úr fleiri en einum landshluta saman að verkefnum og mörg þeirra taka til landsins alls eða nokkurra svæða á landinu, eða þá að hægt er að nota þau til fyrirmyndar víðar. Af þeim 48 verkefnum sem hlutu styrk úr sjóðnum voru 12 Norðurslóðaverkefni (NPP).

Vaxtarsamningar

Á vegum iðnaðarráðuneytisins hefur verið unnið að gerð svokallaðra vaxtarsamninga á undanförunum árum. Byggðastofnun hefur komið að þeirri vinnu í nánú samráði við heimamenn á hverju svæði og með nógildandi byggðaáætlun hefur Byggðastofnun verið falin umsjón með framkvæmd vaxtarsamninga. Vaxtarsamningar eru framkvæmdaáætlanir (tíma-, vinnu- og kostnaðaráætlanir) um nýsköpun á tilgreindum sviðum atvinnumála fyrir ákveðið svæði. Samningarnir byggja á samkomulagi opinberra aðila og einkaaðila um leiðir til að ná settum markmiðum og eru aðferð til þess að leiða saman opinbera aðila, mennta- og rannsóknastofnanir og fyrirtæki á þeim sviðum sem samningarnir ná til.

Meginhugmynd í vaxtarsamningum er samstarf í svokölluðum klösnum, þar sem leitast er við að efla samvinnu fyrirtækja og stofnana á ákveðnum sviðum sem á einhvern hátt geta unnið saman og nýtt styrkleika hvers annars, jafnvel þótt fyrirtækin séu að öðru leyti í samkeppni. Skilgreind eru megin svið sem hver samningur tekur til.

Vaxtarsamningar hafa fylgt starfssvæðum atvinnuþróunarfélaganna. Megin svið

vaxtarsamnings fyrir Eyjafjarðarsvæðið eru matvælagreinar, ferðapjónusta, menntun og rannsóknir og heilbrigðisþjónusta. Meginsvið vaxtarsamnings Vestfjarða eru menning og ferðapjónusta, sjávarútvegs- og matvælagreinar og menntun og rannsóknir. Á Suðurlandi er höfuðáhersla lögð á menntun og rannsóknir, ferðapjónustu og menningu og matvælaframléiðslu og sjávarútveg og á Austurlandi eru starfandi mennta- og rannsóknaklasi, menningar- og ferðapjónustuklasi og sjávarútvegs- og matvælaklasi. Á Vesturlandi er einnig mennta- og rannsóknarklasi, menningar- og ferðapjónustuklasi, sjávarútvegs- og matvælaklasi og einnig iðnaðarklasi. Undirbúningsvinnu við vaxtarsamning fyrir Norðurland vestra er lokið og stefnt er að því að gera sérstakan samning fyrir Þingeyjarsýslur.

Vaxtarsamningi Eyjafjarðar lýkur um næstu áramót og hafa heimamenn óskað eftir að gerður verði nýr samningur.



Velferðarþjónusta í dreifbýli

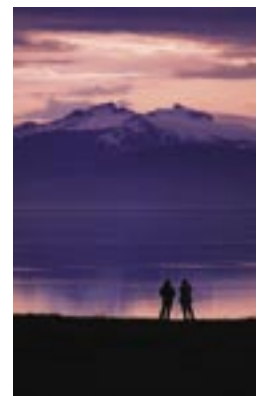
Nefnd um velferðarþjónustu í dreifbýli var skipuð af félagsmálaráðherra vorið 2004. Tilefni skipunarinnar var ályktun Búnaðarþings árið 2002 þar sem skorað var á félagsmálaráðherra að „skipa nefnd sem hafi það að markmiði að kanna aðstöðumun íbúa innan sveitarfélaga og beiti sér fyrir því að íbúar hvers sveitarfélags eigi sem líkastan aðgang að þeirri þjónustu sem veitt er“. Í nefndinni áttu sæti fulltrúar félagsmálaráðuneytis, landbúnaðarráðuneytis, heilbrigðis- og trygg-

ingamálaráðuneytis, menntamálaráðuneytis, Sambands íslenskra sveitarfélaga og Bændasamtaka Íslands. Starfsmaður nefndarinnar var frá Bygðastofnun.



Gerð var úttekt í nokkrum sveitarfélögum þar sem bæði væri að finna dreifðar byggðir og þéttbýli. Eftirtalin sveitarfélög voru valin til þátttöku: Rangárþing eystra, Húnaþing vestra, Sveitarfélagið Skagafjörður, Akrahreppur, Aðaldælahreppur, Skútustaðahreppur, Þingeyjarsveit, Tjörneshreppur, Húsavíkurbær, Kelduneshreppur, Öxarfjarðarhreppur, Raufarhafnarhreppur, Svalbarðshreppur og Þórshafnarhreppur. Akureyrarkaupstaður var valinn til samamburðar sem stórt bæjarfélag með umfangsmikla velferðarþjónustu. Úttektin var unnin af starfsmanni þróunarsviðs og gefin út í skýrslu er nefnist *Velferðarþjónusta í dreifbýli*. Niðurstöður í skýrslunni eru m.a. þær að íbúar í dreifbýli hafi að ýmsu leyti ekki sama aðgang að þjónustu og íbúar í þéttbýli. Má þar t.d. nefna heimsendingu á mat og akstursþjónustu fyrir aldraða og fatlaða.

Í febrúar 2006 kynnti félagsmálaráðherra niðurstöðu nefndarinnar fyrir ríkisstjórn. Tillögur nefndarinnar voru þrjár. Í fyrsta lagi tillaga um einstaklingsmiðaða þjónustu í dreifðustu byggðum, í öðru lagi tillaga um bætta samgöngur í dreifbýli, sérstaklega með úrbótum á tengivegum. Í þriðja lagi tillaga um bætt fjarskipti og aðgang að upplýsingasamfélaginu. Skýrsluna ásamt tillögunum má finna á heimasíðu Bygðastofnunar "www.byggdastofnun.is".



Annað

Þróunarsviðið á mikið samstarf við ýmsa aðila í rannsókn- og nýsköpunarsamfélaginu. Skal þar fyrst nefna atvinnuþróunarfélögin, en einnig Impru nýsköpunarmiðstöð,

Útflutningsráð, Byggðarannsóknastofnun Íslands og raunar mun fleiri aðila. Þá tekur þróunarsviðið þátt í margvíslegum starfshópum og nefndum, samningu skýrslna og starfsmenn taka þátt í umræðum um byggðamál sé eftir því leitað. Veittar eru umsagnir um þingmál og umhverfismat.

Fjárhagur og rekstur

Á árinu 2006 var hagnaður af rekstri stofnunarinnar samkvæmt rekstrarreikningi, sem nam 10,1 m.kr.

Hreinar vaxtatekjur námu 38,0 m.kr. miðað við 140,5 m.kr. árið 2005. Rekstrar- tekjur námu 704,9 m.kr. og rekstrargjöld að meðtöldum framlögum í afskriftarreikning útlána og niðurfærsla hlutfjár nam 732,9 m.kr. Framlög í afskriftarreikning útlána og niðurfært hlutfé nam 311,5 m.kr. Hagnaður ársins nam því 10,1 m.kr. miðað við 272,2 m.kr. tap árið 2005.

Rekstrargjöldin skiptast þannig, að 464,3 m.kr. eru vegna lánaumsýslu og er stærsti einstaki liður þar framlög í afskriftarreikning útlána 311,5 m.kr. Sérgreindur kostnaður vegna þróunarstarfsemi er 268,5 m.kr. og er stærsti einstaki liðurinn styrkir, 169,3 m.kr., sem stofnunin veitir til ýmissa aðila, t.d. framlög til atvinnuþróunarfélaga á landsbyggðinni.

Vergur rekstrarkostnaður Byggðastofnunar árið 2006 var 246,7 m.kr. og hafði lækkað um 15,5 m.kr. frá fyrra ári. Kostnaðarþátttaka annarra nam um 4,3 m.kr. Hreinn rekstrarkostnaður stofnunarinnar var því 242,4 m.kr., en nam um 253 m.kr. árið áður.

Niðurstaða efnahagsreiknings Byggðastofnunar var 12.205 m.kr. um síðustu áramót, en nam 11.739 m.kr. í árslok 2005.

Eigið fé í árslok var 1.052 m.kr. samkvæmt efnahagsreikningi og hækkaði um 10,1 mkr. á árinu. Eiginfjárhlutfall samkvæmt lögum um fjármálafyrirtæki var 8,91%. Varanlegir rekstrarfjármunir

Byggðastofnunar voru 5,46% af eigin fé. Hlutfall eigin fjár stofnunarinnar af heildareign var 8,87% í upphafi ársins en 8,61% í árslok.

Samkvæmt lögum skal Byggðastofnun njóta framlags úr ríkissjóði eins og ákveðið er í fjárlögum hverju sinni, og nam það 339,1 m.kr. á árinu 2006. Auk þessa fékk stofnunin 31,7 m.kr. framlag frá ríkissjóði í tengslum við átak stofnunarinnar í nýsköpun og hafnargerð í Bíldudal.

Stofnunin tók lán upp á 1.734 m.kr. hjá Norræna fjárfestingabankanum (NIB) á árinu til endurfjármögnunar. Skuldir stofnunarinnar hækkuðu um 456,2 m.kr. á árinu 2006 og námu 11.153 m.kr. í árslok.

Heildarútlán námu 9.476 m.kr. í árslok 2006 en voru 9.020 m.kr. í árslok 2005. Í árslok 2006 voru vanskil 4,0% af útlán- um, sem er óbreytt hlutfall frá síðasta ári. Virði innleystra eigna var 223,3 m.kr. um síðustu áramót, en var 280,6 m.kr. árið áður. Reynt er að meta eignir á raunhæfu söluverði.

Framlög í afskriftarreikning útlána og niðurfært hlutfé námu 311,5 m.kr. á árinu 2006 en var 340,6 m.kr. á árinu 2005. Afskriftarreikningur útlána var 897,9 m.kr. í árslok, sem var 8,85% af heildar- útlánnum. Samsvarandi hlutfall árið áður var 9,78%. Með tilliti til hlutverks stofnunarinnar er óhjákvæmilegt að afskriftar- reikningur hennar sé nokkru hærri en hjá öðrum lánastofnunum.

LÁNSKJÖR - Lánskjör í árslok 2006

- Verðtryggð lán eru með 7,0% vöxtum.
- Gengistryggð lán eru veitt í tveimur myntum, Bandaríkjadal og Evru. Þau eru með breytilegum vöxtum LIBOR eða EURIBOR með 2,25% álagi. Samanlagt voru vextir í árslok 2006 á lánnum í Bandaríkjadöllum m.v. 6 mánaða LIBOR 7,62% og á lánnum í Evru 6,10% m.v. 6 mánaða EURIBOR.
- Lántökugjald er 1,5%.
- Lánstími getur verið frá 6-20 ár, en algengast er 10-15 ár.

Sérgreindur rekstrarreikningur ársins 2006

	Lánaumsýsla Þús.kr.	Þróunarstarfsemi Þús.kr.	Samtals Þús.kr.
VAXTATEKJUR			
Vaxtatekjur af kröfum á lánastofnanir	153.894		153.894
Vaxtatekjur og verðbætur af útlánum	947.154		947.154
	1.101.048		1.101.048
VAXTAGJÖLD			
Vaxtagjöld og verðbætur af lántökum	1.061.077		1.061.077
Önnur vaxtagjöld	1.953		1.953
	1.063.030		1.063.030
HREINAR VAXTATEKJUR	38.018		38.018
REKSTRARTEKJUR			
Framlag ríkissjóðs skv. fjárlögum	123.000	216.100	339.100
Önnur framlög ríkissjóðs		31.699	31.699
Gengismunur	305.631		305.631
Aðrar rekstrartekjur	24.615	3.890	28.505
HREINAR REKSTRARTEKJUR	491.264	251.689	742.953
REKSTRARGJÖLD			
Veitt framlög til atvinnuráðgjafa		134.785	134.785
Veittir styrkir		34.549	34.549
Laun og launatengd gjöld	77.559	61.763	139.322
Annar rekstrarkostnaður	69.932	37.429	107.361
Afskriftir fasteigna	5.308		5.308
Framlög í afskriftarreikning útlána	311.524		311.524
	464.323	268.527	732.850
Hagnaður (tap) ársins af reglulegri starfsemi	26.941	(16.838)	10.103
HAGNAÐUR (TAP) ÁRSINS	26.941	(16.838)	10.103



**Ársreikningur
Byggðastofnunar
2006**

Áritun stjórnar Bygðastofnunar

Ársreikningur Bygðastofnunar fyrir árið 2006 er gerður eftir hliðstæðum reikningskilavendum og undanfarin ár. Á árinu var hagnaður af rekstri stofnunarinnar samkvæmt rekstrarreikningi sem nam 10,1 m.kr. Eigið fé í árslok samkvæmt efnahagsreikningi nam 1.051 m.kr. Eiginfjárhlutfall samkvæmt lögum um fjármálafyrirtæki er 8,91%.

Stjórn stofnunarinnar, forstjóri og forstöðumaður rekstrarsviðs staðfesta hér með ársreikning Bygðastofnunar fyrir árið 2006 með undirritun sinni.

Reykjavík, 23.febrúar 2007.

Herdís A. Sæmundardóttir
Formaður stjórnar

<i>Guðjón Guðmundsson</i>	<i>Arnhjörg Sveinsdóttir</i>
<i>Drífa Hjartardóttir</i>	<i>Guðlaugur Stefánsson</i>
<i>Þorvaldur T. Jónsson</i>	<i>Örlygur Hnefill Jónsson</i>

Aðalsteinn Þorsteinsson
Forstjóri

Magnús Helgason
Forstöðumaður rekstrarsviðs

Áritun endurskoðenda

Við höfum endurskoðað ársreikning Bygðastofnunar fyrir árið 2006 í umboði Ríkisendurskoðunar. Ársreikningurinn hefur að geyma rekstrarreikning, efnahagsreikning, sjóðstreymi og skýringar. Ársreikningurinn er lagður fram af stjórnendum stofnunarinnar og á ábyrgð þeirra í samræmi við lög og reglur. Ábyrgð okkar felst í því álit sem við látum í ljós á ársreikningnum á grundvelli endurskoðunarinnar.

Endurskoðunin var í samræmi við góða endurskoðunarvenju. Samkvæmt því ber okkur að skipuleggja og haga endurskoðuninni þannig að nægjanleg víska fái um að ársreikningurinn sé án verulegra annmarka. Endurskoðunin felur meðal annars í sér greiningaraðgerðir, úrtakskannanir og athuganir á gögnum til að sannreyna fjárhæðir og upplýsingar sem koma fram í ársreikningnum. Endurskoðunin felur einnig í sér athugun á þeim reikningskilaaðferðum og matsreglum sem notaðar eru við gerð ársreikningsins og mat á framsetningu hans í heild. Við teljum að endurskoðunin sé nægjanlega traustur grunnur til að byggja álit okkar á.

Það er álit okkar að ársreikningurinn gefi glögga mynd af afkomu Bygðastofnunar á árinu 2006, efnahag hennar 31. desember 2006 og breytingu á handbæru fé á árinu 2006, í samræmi við lög og góða reikningskilavenju.

Reykjavík, 23.febrúar 2007.

ERNST & YOUNG HF.

Árni Snæbjörnsson
Endurskoðandi

REKSTRARREIKNINGUR 2006

<i>Skýring</i>	2006 Þús. kr.	2005 Þús. kr.
VAXTATEKJUR		
Vaxtatekjur af kröfum á lánastofnanir	153.894	184.483
Vaxtatekjur og verðbætur af útlánum	947.154	810.772
	1.101.048	995.256
VAXTAGJÖLD		
Vaxtagjöld og verðbætur af lántökum	1.061.077	853.518
Önnur vaxtagjöld	1.953	1.280
	1.063.030	854.798
<i>Hreinar vaxtatekjur</i>	38.018	140.458
REKSTRARTEKJUR		
Framlag ríkissjóðs skv. fjárlögum	339.100	319.900
Annað framlag ríkissjóðs	31.699	86.575
Gengismunur	305.631	(24.104)
Aðrar rekstrartekjur	28.505	22.089
	704.935	404.461
<i>Hreinar rekstrartekjur</i>	742.953	544.919
REKSTRARGJÖLD		
Veittir styrkir til atvinnuráðgjafa	134.785	122.294
Veittir aðrir styrkir	34.549	84.175
Laun og launatengd gjöld	139.322	134.431
Annar rekstrarkostnaður	107.361	127.741
Afskriftir varanlegra rekstrarfjármuna	5.308	7.836
Framlög í afskriftarreikning útlána og niðurfært hlutfé	311.524	340.635
	732.850	817.112
Hagnaður (tap) ársins	10.103	(272.193)

Efnahagsreikningur

	<i>Skýring</i>	31.12.2006 Þús. kr.	31.12.2005 Þús. kr.
EIGNIR			
Sjóður og kröfur á lánastofnanir			
Bankainnistæður og verðbréf	8	1.330.946	1.196.834
Útlán			
Útlán til viðskiptavina	1,9	9.252.850	8.739.154
Fullnustueignir	10	223.258	280.608
		<u>9.476.108</u>	<u>9.019.762</u>
Eignahlutir í félögum			
Hlutabréf	12	1.324.381	1.377.409
		<u>1.324.381</u>	<u>1.377.409</u>
Aðrar eignir			
Skuldunautar		16.196	62.829
Varanlegir rekstrarfjármunir	1,13	57.367	81.823
		<u>73.562</u>	<u>144.651</u>
Eignir samtals		<u>12.204.998</u>	<u>11.738.656</u>

31. desember 2006

SKULDIR OG EIGIÐ FÉ	Skýring	31.12.2006 Þús. kr.	31.12.2005 Þús. kr.
Lántökur	1,15		
Verðbréfaútgáfa		6.163.924	7.837.682
Lán frá lánastofnunum		4.864.108	2.773.408
		<hr/> 11.028.031	<hr/> 10.611.091
Aðrar skuldir			
Afskriftarreikningur vegna veittra ábyrgða		13.185	12.337
Skuldheimtumenn		98.285	68.604
		<hr/> 111.469	<hr/> 80.941
Reiknaðar skuldbindingar			
Lífeyrisskuldbindingar	3	13.605	4.835
		<hr/> 13.605	<hr/> 4.835
Skuldir samtals		11.153.106	10.696.867
		<hr/>	<hr/>
Eigið fé	4,16	1.051.892	1.041.789
		<hr/>	<hr/>
Skuldir og eigið fé samtals		12.204.998	11.738.656
		<hr/>	<hr/>
Utan efnahagsreiknings			
Veittar ábyrgðir		426.300	398.912

Sjóðstreymi 2006

<i>Skýring</i>	2006	2005
Handbært fé frá rekstri	Pús. kr.	Pús. kr.
Hagnaður (tap) ársins	10.103	(272.193)
<i>Rekstrarliðir sem hafa ekki áhrif á handbært fé:</i>		
Framlag í afskriftarreikning útlána og niðurfært hlutafé	321.283	358.374
Framlag vegna lífeyrisskuldbindinga	8.770	(3.208)
Afskriftir fasteigna	5.308	7.836
Söluhagnaður eigna	(2.561)	0
Vextir, verðbætur og gengismunur	(268.746)	836.145
Ógreiddir styrkir	2.173	(10.765)
Hreint veltufé frá rekstri	76.331	916.191

Fjárfestingarhreyfingar

Afborganir útlána	1.942.879	2.734.004
Veitt lán	(1.505.384)	(1.416.942)
Innleystar eignir	(220.358)	96.980
Hlutabréf	87.608	(48.928)
Seld fasteign	21.000	0
Greiddar lífeyrisskuldbindingar	0	(641.558)
Greiddar ábyrgðir	0	(140.731)
Yfirtekin lán og fullnustueignir Atvinnuþryggingardeildar	0	(900.578)
Skuldunautar	46.633	24.491
Fjárfestingarhreyfingar	372.378	(293.263)

Fjármögnunarhreyfingar

Afborganir af lántökum	(2.076.106)	(1.945.945)
Nýjar lántökur	1.734.000	0
Skuldheimtumenn	27.508	(100.674)
Fjármögnunarhreyfingar	(314.597)	(2.046.619)

Hækkun (lækkun) á handbæru fé	134.112	(1.423.691)
Handbært fé í ársbyrjun	1.196.834	2.620.525
Handbært fé í árslok	1.330.946	1.196.834

8

Skýringar með ársreikningi 2006

1. Reikningsskilaaðferðir

Ársreikningur Byggðastofnunar er gerður í samræmi við lög um ársreikninga og reglur um gerð ársreikninga viðskiptabanka, sparisjóða og annarra lánastofnana.

Afskriftir varanlegra rekstrarfjármuna eru reiknaðar sem árlegur hundradshluti af stofnverði. Nánar er getið um afskriftir í skýringu nr. 13.

Afallinn gengismunur og verðbætur á höfuðstól eigna og skulda eru færðar í ársreikninginn. Verðtryggðar eignir og skuldir eru færðar miðað við vísitölur sem tóku gildi 1. janúar 2007. Eignir í erlendum gjaldmiðlum eru umreiknaðar í íslenskar krónur á síðasta skráða gengi í árslok og skuldir í erlendum gjaldmiðlum í íslenskar krónur á síðasta skráða gengi í árslok.

2. Afskriftarreikningur útlána

Afskriftarreikningur útlána er myndaður til að mæta þeirri áhættu sem fylgir útlánastarfsemi, en hér er ekki um endanlega afskrift að ræða. Framlög í afskriftarreikning útlána eru færð til gjalda í rekstrarreikningi að frádrögnum endurgreiðslum vegna áður afskrifaðra lána.

3. Lífeyrisskuldbindingar

Samkvæmt útreikningi tryggingafræðings eru lífeyrisskuldbindingar áætlaðar 13,6 milljónir króna í árslok 2006. Í samræmi við reglur um gerð ársreikninga viðskiptabanka, sparisjóða og annarra lánastofnana eru reiknaðir vextir og verðbætur á áfallnar lífeyrisskuldbindingar sem færast meðal vaxtagjalda, en á móti sem hækkun á lífeyrisskuldbindingum.

4. Eigið fé

Samkvæmt ákvæðum laga nr. 161/2002 um fjármálaþyrtingu skal eigið fé lánastofnunar á hverjum tíma eigi nema lægri fjárhæð en sem svarar 8% af svonefndum áhættugrunni. Í árslok 2006 var eiginfjárhlutfall Byggðastofnunar samkvæmt framansögðu 8,91%.

	2006	2005
	Þús. kr.	Þús. kr.
5. Laun og launatengd gjöld		
Laun	106.685	111.31
Lífeyrissjóðsframlög	12.468	13.318
Önnur launatengd gjöld	20.170	9.793
	<u>139.324</u>	<u>134.431</u>

Að meðaltali störfuðu um 21 starfsmenn hjá stofnuninni á árinu 2006 m.v. heilsársstörf. Í árslok 2006 voru 20 starfsmenn á launskrá hjá fyrirtækinu.

6. Þóknunir til stjórnar og forstjóra

Laun til stjórnar Byggðastofnunar og forstjóra greinast þannig:

	2006	2005
Herdís Á. Sæmundardóttir, stjórnarformaður	2.004	1.948
Aðrir stjórnarmenn	6.185	5.973
Aðalsteinn Þorsteinsson, forstjóri	9.831	9.596
	<u>18.020</u>	<u>17.517</u>
Samtals	18.020	17.517

7. Önnur framlög ríkissjóðs

	Þús. kr.	Þús. kr.
Framlag ríkissjóðs v/hafnargerðar á Bíldudal	15.000	35.000
Framlag ríkissjóðs v/atvinnuþróunarverkefna	16.699	51.575
	<u>31.699</u>	<u>86.575</u>
Samtals	31.699	86.575

8. Sjóður og kröfur á lánastofnanir

Handbært fé samanstendur af óbundnum bankainnstæðum í innlendri og erlendri mynt og gjaldkræfum kröfum á lánastofnanir.

	Þús. kr.	Þús. kr.
Bankainnstæður í ísl. krónum	386.022	555.024
Bankainnstæður í erl. mynt	22.893	114.444
Önnur bankainnlán	922.031	527.366
	<u>1.330.946</u>	<u>1.196.834</u>

9. Útlán

Sundurliðað eftir lántakendum:

Bæjar- og sveitarfélög	1,49%	1,75%
Einstaklingar	6,24%	8,60%

Atvinnugreinar:

Sjávarútvegur	40,61%	38,98%
Iðnaður	14,34%	12,58%
Þjónustustarfsemi	35,63%	33,21%
Landbúnaður	1,66%	2,75%
Ósundurliðað	0,03%	2,13%

	<u>100,00%</u>	<u>100,00%</u>
--	----------------	----------------

	2006 Þús. kr.	2005 Þús. kr.
Útlán greinast þannig eftir eftirstöðvatíma:		
Gjaldkræfar kröfur	375.694	350.465
Allt að 3 mánuðum	671.359	264.520
Yfir 3 mán. og allt að 1 ári	1.177.246	798.679
Yfir 1 ár og allt að 5 árum	2.624.823	3.209.369
Yfir 5 ár	4.403.729	4.116.121
	<u>9.252.850</u>	<u>8.739.154</u>

10. Fullnustueignir

Fasteignir	220.258	279.308
Lausafjármunir	3.000	1.300
	<u>223.258</u>	<u>280.608</u>

11. Afskriftarreikningur útlána

Samkvæmt reglugerð Byggðastofnunar skal mynda afskriftarreikning útlána er sýni á hverjum tíma þá áhættu sem tekin hefur verið og fólgin er í útlánum stofnunarinnar. Jafnharðan og ákvarðanir eru teknar um lánveitingar, ábyrgðir og hlutafjórþáttöku skal taka tillit til þeirrar áhættu sem af þeim leiðir, með framlagi í afskriftarreikning. Þannig er myndaður afskriftarreikningur gagnvart sérhverri lánveitingu stofnunarinnar.

Hreyfingar í þús. króna:		
Afskriftarreikningur í ársbyrjun	939.495	1.210.616
Framlag		
Atvinnuþryggingardeildar	0	48.251
Framlag í afskriftarreikning á árinu	327.331	310.065
Endanlega töpuð útlán	(368.925)	(629.437)

Staða í árslok	<u>897.901</u>	<u>939.495</u>
----------------	----------------	----------------

Framlag á árinu	327.331	310.065
Framlag vegna ábyrgða	847	(47.983)
Afskrifuð ábyrgð	0	100.368
Breyting á mati hlutabréfaeignar	(6.894)	(4.076)
Innkomin áður afskrifuð útlán	(9.760)	(17.739)
Framlög í afskriftarreikningi skv. rekstrarreikningi	<u>311.524</u>	<u>340.635</u>

Afskriftarreikn. útlána í hlutfalli af útlánum	<u>8,85%</u>	<u>9,78%</u>
--	--------------	--------------

12. Hlutfjáreign

Í árslok átti Byggðastofnun eftirtalin hlutabréf, sem greinast þannig eftir nafnverði og eignarhluta:

	Eignarhluti %	Nafnverð Þús. kr.
Eignarhaldsfélög:		
Eignarhaldsfélag Suðurnesja hf.	19,40%	96.840
Eignarhaldsfélagið Gláma hf.	36,52%	114.500
Hvetjandi ehf.	35,07%	45.429
Eignarhaldsfélag Suðurlands hf.	40,00%	109.142

Eignarhaldsf. Vestmannaeyja hf.	38,77%	78.500
Eignarhaldsfélag Austurlands hf.	40,00%	120.000

Eignarhaldsfélög samtals	Þús. kr.	564.411
--------------------------	----------	---------

Atvinnuþróunarfélög:

Atvinnuþróunarfélag Vestfjarða hf.	21,35%	1.933
Atvinnuþróunarfélag Þingeyinga hf.	31,86%	1.833

Atvinnuþróunarfélög samtals	Þús. kr.	3.766
-----------------------------	----------	-------

Önnur félög:

Ásgarður ehf.	13,10%	15.000
Baðfélag Mývatnssveitar ehf.	20,83%	25.000
Bakkavík hf.	16,61%	31.097
Brimnes hótél ehf.	12,00%	4.610
Bæjarkort -		
Fyrirtæki og stofnanir ehf.	50,00%	3.000
Dalagisting ehf.	12,11%	8.000
Dýralíf ehf.	28,92%	4.000
Eðalís ehf.	11,06%	3.000
Eignarfélagið Hallormur ehf.	20,00%	2.814
Eldisfóður hf.	40,00%	1.200
Fasteignafélagið Borg ehf.	33,59%	14.182
Ferðaskrifstofa Austurlands ehf.	29,03%	4.500
Feyging ehf.	14,44%	17.491
Fjallalamb hf.	13,55%	10.000
Fjarðaraldan hf.	29,88%	15.000
Forsvar ehf.	13,33%	2.000
Fossvík ehf.	21,60%	13.636
Fóðuriðjan Ólafsdal ehf.	28,57%	6.000
Frumkvöðlasetur Austurlands ehf.	18,76%	5.600
Gagnaveita Skagafjarðar hf.	20,63%	10.000
Gjöll ehf.	22,04%	4.000
Globodent á Íslandi ehf.	7,18%	2.353
Grand hótél Mývatn ehf	7,22%	10.000
Gunnólfur ehf.	28,57%	244
HotMobileMail ehf.	24,53%	15.000
Hótél Flúðir hf.	19,38%	6.218
Hótél Hellissandur hf.	38,05%	19.534
Hótél Húsavík ehf.	0,38%	136
Hótél Valaskjálfr hf.	18,80%	4.500
Hótél Varmahlíð ehf.	13,04%	3.000
Hvalamiðstöðin Húsavík ehf.	19,70%	2.000
Íslenskur kúfiskur ehf.	11,90%	25.000
Kjörorka ehf.	8,25%	2.000
MT bílar ehf.	25,00%	199
Norðurskel ehf.	6,32%	1.264
ORF Líftækni hf.	3,74%	3.339
Óley ehf.	42,02%	10.000
Smyril-line P/F	3,22%	55.650
Plastmótun ehf.	7,82%	733
Rennex ehf.	10,71%	600
Reykofninn ehf.	30,17%	11.667
Reynihlíð ehf.	27,47%	5.000
Saumastofan Borg ehf.	19,82%	1.700

Saxa smiðjufélag ehf.	28,48%	12.000
Skaginn hf.	8,89%	2.984
Sláturfélag Austurlands fsvf.	28,00%	18.000
Sláturhúsið Búðardal ehf.	24,86%	16.924
Snorri Þorfinnsson ehf.	19,89%	12.000
Sundatangi ehf.	27,27%	31.702
Sæferðir ehf.	25,09%	20.000
Textílsetur Íslands ses.	32,15%	2.000
Trico ehf.	33,33%	5.000
Tröllasteinn ehf.	18,92%	7.000
Ullarvinnsla frá Láru ehf.	29,76%	2.500
Yrkjar ehf.	7,29%	1.800
Þóroddur ehf.	14,60%	10.000
Þvottatækni ehf.	30,00%	729
Þörungaverksmiðjan hf.	27,67%	7.919

Önnur félög samtals þús. kr. 515.082

Hlutafjäreign samtals þús. kr. 1.083.258

Við mat á hlutabréfæign er stuðst við markaðsverð, en þar sem markaðsverð hlutabréfa er ekki þekkt er stuðst við aðrar almennt viðurkenndar matsaðferðir.

Hlutabréf eru bókfærð í ársreikningi á kr. 1.324.381 þús.kr.

13. Varanlegir rekstrarfjármunir

Varanlegir rekstrarfjármunir og afskriftir greinast þannig í þús.króna:

	Fasteignir Innréttingar	
Stofnverð 1.1	95.806	29.601
Selt á árinu	(25.418)	0
Stofnverð 31.12	70.388	29.601
Afskrifað 1.1	20.674	22.909
Afskrifað á árinu	1.577	3.731
Afskriftir færðar út	(6.270)	0
Afskrifað samtals	15.981	26.640
Bókfært verð 31.12.	54.407	2.961

Fasteignamat húsa og lóða í árslok nam 44,5 miljón-um króna.
Brunabótamat sömu eigna nam á sama tíma 93,8 miljónum króna.

14. Eignir og skuldir tengdar erlendum gjaldmiðlum - verðtryggingu

	2006 þús. kr.	2005 þús. kr.
Gengisbundið:		
Gengisbundnar eignir	5.600.284	4.418.787
Gengisbundnar skuldir	4.864.108	2.773.408
Mismunur	736.176	1.645.379
Verðtryggt:		
Verðtryggðar eignir	3.674.678	4.434.812
Verðtryggðar skuldir	6.163.923	7.837.682
Mismunur	(2.489.245)	(3.402.870)

15. Lántökur

Lántökur sundurliðast þannig eftir eftirstöðvatíma:

Allt að 3 mánuðum	1.296.514	193.371
Yfir 3 mán. og allt að 1 ári	955.385	638.254
Yfir 1 ár og allt að 5 árum	4.862.258	5.436.505
Yfir 5 ár	3.913.875	4.342.961
Samtals	11.028.031	10.611.091

16. Eigið fé

Eigið fé og eiginfjárlutfall samkvæmt eiginfjárákvæðum laga

Eiginfjárþáttur A	1.051.892	1.041.789
Samtals	1.051.892	1.041.789
Áhættugrunnur	11.805.472	12.703.924
Eiginfjárlutfall	8,91%	8,20%
Óráðstafað eigið fé	Samtals	
Staða 1.1.2006	1.041.789	1.041.789
Hagnaður ársins	10.103	10.103
Samtals	1.051.892	1.051.892

17. Þóknarir endurskoðenda greinast þannig:

Endurskoðun	1.299	2.090
Önnur sérfræðipjónusta	2.696	5.176
Samtals	3.995	7.266

Útborgaðir styrkir

Eftirfarandi listi miðast við útborgaða styrki á árinu. Á rekstrarreikningi kemur til viðbótar gjaldfærsla vegna samþykkttra styrkja sem ekki hafa verið borgaðir út, en til frádráttar kemur samskonar gjaldfærsla frá árinu áður vegna þeirra styrkja sem þá voru samþykktir en ógreiddir.

Styrkir

	pús. kr.
Borgarnes	
Samtök sveitarfélaga á Vesturlandi, USEVENUE	870
Samtök sveitarfélaga á Vesturlandi - Þróun og ráðgjöf, þróun fyrirtækjaklasa	1.148
Samtök sveitarfélaga á Vesturlandi - Þróun og ráðgjöf, námskeiðahald í Dalabyggð	342
Blönduós	
SSNV, verkefnið " Á söguslóð Vatnsdælasögu"	750
Sauðárkrókur	
Byggðastofnun, Upplýsingatækni í dreifbýli	2.172
Upplýsingatækni í dreifbýli, Rubies	500
Akureyri	
Háskólinn á Akureyri v/Ferðamálasetur Íslands, hagræn áhrif ferðaþjónustu	1.017
Rannsóknastofnun Háskólans á Akureyri, vöktunarverkefni á Austurlandi	4.000
Rannsóknastofnun Háskólans á Akureyri, landsbyggðasamfélög og stefnumótun á sviði nýsköpunarmála	300
Húsavík	
Atvinnuþróunarfélag Þingeyinga, verkefnið "Snow Magic"	850
Atvinnuþróunarfélag Þingeyinga, Jarðhitaauðlindir - tækifæri til atvinnusköpunar og byggðaeftirlingar	400
Egilsstaðir	
Héraðsskógar, skógræktaráttak, Northern Wood Fuel	500
Þróunarfélag Austurlands, viðskiptanámskeið á Suðurlandi og Austurlandi	1.000
Þróunarfélag Austurlands, Intergrate to Innovate	400
Óstaðsett	
Háskóli Íslands v. Háskólaseturs á Hornafirði, þjóðgarðar og sjálfbær þróun svæða	600
Junior Achievement á Íslandi, verkefnið "Einkahagur"	450
Útflutningsráð Íslands, útflutningsaukning og hagvöxtur	1.000
Vottunarstofan Tún ehf., verkefnið "Lífræn byggðapróun"	400

Samtals 16.699

Greidd framlög til atvinnuþróunarfélaga

	kr.
Atvinnuráðgjöf Vesturlands	19.909.800
Atvinnuþróunarfélag Vestfjarða	26.405.000
SSNV atvinnuráðgjöf	17.422.500
Atvinnuþróunarfélag Eyjafjarðar	10.806.255
Atvinnuþróunarfélag Þingeyinga	11.395.003
Þróunarstofa Austurlands	22.924.997
Atvinnuþróunarfélag Suðurlands	20.025.000
Samtök sveitarfélaga á Suðurnesjum	7.405.000
Samtals	136.293.555



Lög og reglugerð um Byggðastofnun

Lög um Byggðastofnun

Lög nr. 106 frá 27. desember 1999.

I. KAFLI Hlutverk og skipulag.

1. gr.

Yfirstjórn og staðsetning.

Byggðastofnun er sérstök stofnun í eigu íslenska ríkisins og heyrir undir yfirstjórn iðnaðarráðherra. Iðnaðarráðherra ákveður staðsetningu Byggðastofnunar að fenginni tillögu stjórnar.

2. gr.

Hlutverk.

Hlutverk Byggðastofnunar er að vinna að eflingu byggðar og atvinnulífs á landsbyggðinni. Í samræmi við hlutverk sitt vinnur stofnunin að undirbúningi, skipulagi og fjármögnun verkefna og veitingu lána með það að markmiði að treysta byggð, efla atvinnu og stuðla að nýsköpun í atvinnulífi. Fjármögnun verkefna skal eftir fön- gum vera í samstarfi við aðra. Byggðastofnun fylgist með þróun byggðar í landinu, m.a. með gagnasöfnun og rannsóknum. Stofnunin skipuleggur og vinnur að atvinnuráðgjöf í samstarfi við atvinnuþróunarfélög, sveitarfélög og aðra. Stofnunin getur gert eða látið gera áætlanir um þróun byggðar og atvinnulífs í þeim tilgangi að treysta búsetu og atvinnu í byggðum landsins. Stofnunin getur einnig tekið þátt í gerð svæðisskipulags samkvæmt skipulags- og bygging- arlögum.

3. gr.

Ársfundur og stjórn.

Halda skal ársfund Byggðastofnunar fyrir 1. júlí ár hvert. Nánar skal kveðið á um ársfund í reglugerð. Iðnaðarráðherra skipar á ársfundi sjö menn í stjórn Byggðastofnunar til eins árs í senn og sjö menn til vara. Iðnaðarráðherra skipar formann og varaformann og ákveður þóknun stjórnar. Á stjórnarfundum ræður afl atkvæða.

4. gr.

Verkefni stjórnar.

Verkefni stjórnar Byggðastofnunar eru:

1. Að ákveða starfsskipulag að því leyti sem það hefur ekki verið gert í reglugerð.
2. Að móta stefnu um helstu áherslur, verkefni og starfshætti og sjá til þess að henni sé framfylgt.
3. Að ákveða rekstrar- og starfsáætlun til eins árs í senn.
4. Að vinna að samstarfi við aðrar stofnanir og sjóði sem starfa að eflingu atvinnulífs í því skyni að samhæfa og gera atvinnuráðgjöf og stuðningsaðgerðir markvissar.
5. Að fjalla um áætlanir sem stofnunin vinnur að, svo og skýrslur um starfsemi hennar.
6. Að fjalla um og samþykkja ársreikning.
7. Að taka ákvarðanir um heildarlántöku, sbr. 15. gr.
8. Að taka ákvarðanir um hlutfjárkaup og

þátttöku í eignarhalds-, fjárfestingar- og þróunar- félögum.

9. Að setja reglur um lánakjör og fjármögnun verkefna.

10. Að taka ákvarðanir og setja reglur um lán- og ábyrgðarveitingar. Þá skal stjórn setja reglur um upplýsingagjöf til stjórnar um þau efni.

11. Önnur verkefni sem iðnaðarráðherra felur stjórn að vinna á sviði byggða- og atvinnumála.

5. gr.

Forstjóri.

Iðnaðarráðherra skipar forstjóra til fimm ára í senn að fenginni tillögu stjórnar.

6. gr.

Verkefni forstjóra.

Verkefni forstjóra Byggðastofnunar eru:

1. Að stjórna daglegum rekstri stofnunarinnar.
2. Að gera tillögur til stjórnar um:
 - a. starfsskipulag stofnunarinnar,
 - b. rekstrar- og starfsáætlun,
 - c. áherslur í starfsemi,
 - d. lántökur og heildarlántlán,
 - e. reglur um lánakjör.
3. Að ráða stofnuninni starfsfólk.
4. Önnur verkefni sem honum eru falin af stjórn.

II. KAFLI Starfsemi.

7. gr.

Byggðaáætlun.

Iðnaðarráðherra leggur fyrir Alþingi tillögu til þingsályktunar um stefnumótandi byggðaáætlun fyrir fjögurra ára tímabil. Áætlunin skal lýsa markmiðum og stefnu ríkisstjórnarinnar í byggðamálum, áætlunum um aðgerðir og tengsl byggðastefnu við almenna stefnu í efnahags- og atvinnumálum og áætlunum á sviði opinberrar þjónustu í landinu. Í byggðaáætlun skal gerð grein fyrir ástandi og horfum í þróun byggðar í landinu.

Iðnaðarráðherra skal vinna að byggðaáætlun í samvinnu við Byggðastofnun. Við gerð byggðaáætlunar hafi iðnaðarráðherra samráð við önnur ráðuneyti, sveitarfélög og aðra aðila eftir þörfum. Byggðaáætlun skal endurskoða á tveggja ára fresti.

8. gr.

Rannsóknir á atvinnu- og byggðapróun.

Byggðastofnun vinnur að gagnasöfnun og rannsóknum og fylgist með atvinnu- og byggðapróun og helstu áhrifaþáttum hennar og árangri opinberra stuðningsaðgerða á sviði atvinnumála og byggðapróunar, jafnt á Íslandi sem í löndum þar sem svipaðar aðstæður eru. Stofnunin getur tekið þátt í alþjóðlegum rannsóknarverkefnum og gert samninga við háskóla, rannsóknastofnanir og aðra um rannsóknir á þessu sviði.

9. gr.

Atvinnuráðgjöf.

Byggðastofnun skipuleggur og vinnur að ráðgjöf við atvinnulífið á landsbyggðinni í samstarfi við atvinnuþróunarfélög, sveitarfélög og aðra. Stofnunin skal í samstarfi við þá aðila sem sinna atvinnuráðgjöf vinna að bættu skipulagi atvinnuráðgjafar og aukinni þekkingu ráðgjafa, m.a. í því skyni að gera ráðgjöfina markvissa og stuðla að betri nýtingu fjármuna.

Stofnunin getur gertsamninga við atvinnuþróunarfélög, stofnanir, sveitarfélög, sjálfstætt starfandi ráðgjafa eða aðra um að annast atvinnuráðgjöf á tilteknu sviði, atvinnugrein eða landsvæði.

10. gr.

Fjármögnun verkefna.

Byggðastofnun veitir framlög til verkefna á sviði atvinnuuppbyggingar og nýsköpunar. Stjórn stofnunarinnar ákveður verkefni og leitar eftir samstarfsaðilum um þau. Við umfjöllun um einstök verkefni getur stjórnin, ásamt samstarfsaðilum, sett á fót verkefnanefndir til ráðgjafar. Einnig er heimilt að fela atvinnuþróunarfélögum úthlutun fjár til einstakra verkefna.

11. gr.

Veiting lána og ábyrgða.

Byggðastofnun veitir lán eða ábyrgðir í samræmi við hlutverk sitt, sbr. 2. gr. Stjórn stofnunarinnar getur falið forstjóra að ákveða einstakar lánveitingar samkvæmt reglum sem stjórn setur, sbr. 10. tölul. 4. gr. Reikningslegur aðskilnaður skal vera á milli lánastarfsemi stofnunarinnar og annarrar starfsemi. Fjárhagslegt markmið lánastarfsemi stofnunarinnar samkvæmt þessari grein skal vera að varðveita eigið fé hennar að raungildi. Stjórn Byggðastofnunar getur tekið ákvörðun um að gera samninga um að fela fjármálastofnunum afgreiðslu og innheimtu lána, sem og aðra fjármálaumsýslu stofnunarinnar.

12. gr.

Fjármögnun þróunarverkefna.

Byggðastofnun er heimilt að fjármagna áhættusöm verkefni á sviði atvinnuþróunar og nýsköpunar samkvæmt nánari reglum sem iðnaðarráðherra setur að fengnum tillögum stjórnar. Þessi starfsemi skal einkum fjármögnuð með sérstökum framlögum úr ríkissjóði.

**III. KAFLI
Önnur ákvæði.**

13. gr.

Upplýsingar um starfsemi.

Iðnaðarráðherra skal gefa Alþingi árlega skýrslu um starfsemi Byggðastofnunar og framvindu byggðaáætlunar. Arsreikningum skal fylgja skrá yfir verkefni stofnunarinnar og fjármögnun þeirra.

14. gr.

Tekjur.

Tekjur Byggðastofnunar eru:

1. Framlag úr ríkissjóði eins og ákveðið er í fjárlögum hverju sinni.
2. Fjármagnstekjur.

15. gr.

Lántaka.

Byggðastofnun er heimilt innan ramma fjárlaga að taka lán til starfsemi sinnar innan lands eða erlendis, annaðhvort í eigin nafni eða fyrir milliöngu annarra aðila.

16. gr.

Fjárvarsla.

Handbært fé Byggðastofnunar skal geyma á reikningum í bönkum og sparissjóðum eða tryggum verðbréfum.

17. gr.

Undanþága frá gjöldum og sköttum.

Byggðastofnun er undanþegin öllum opinberum gjöldum og sköttum til ríkissjóðs.

18. gr.

Þagnarskylda.

Stjórnarmenn og allir starfsmenn Byggðastofnunar eru bundnir þagnarskyldu um atriði sem þeir fá vitneskju um í starfi sínu og leynt skulu fara samkvæmt lögum, fyrirmælum yfirboðara eða eðli málsins. Þagnarskylda helst þótt látið sé af starfi.

19. gr.

Reglugerð.

Nánari ákvæði um skipulag og starfsemi Byggðastofnunar og framkvæmd laga þessara má setja með reglugerð.

20. gr.

Gildistaka.

Lög þessi öðlast gildi 1. janúar 2000. Frá og með sama tíma falla úr gildi lög nr. 64/1985, um Byggðastofnun, með áorðnum breytingum.

Ákvæði til bráðabirgða.

Við gildistöku laga þessara skipar iðnaðarráðherra stjórn Byggðastofnunar skv. 3. gr. fram að fyrsta ársfundi sem halda skal fyrir 1. júlí 2000.

REGLUGERÐ fyrir Byggðastofnun

I. KAFLI

Hlutverk og skipulag.

1. gr.

Stjórnsýsluleg staða.

Byggðastofnun er sérstök stofnun í eigu íslenska ríkisins og heyrir undir yfirstjórn iðnaðarráðherra.

2. gr.

Hlutverk.

Hlutverk Byggðastofnunar er að vinna að eflingu byggðar og atvinnulífs á landsbyggðinni. Til að stuðla að vexti, nýsköpun og umbreytingu í atvinnulífi veitir stofnunin m.a. lán og ráðgjöf, fjármagnar og skipuleggur verkefni og stuðlar að öflugri atvinnuráðgjöf. Til að stuðla að eflingu byggðar gerir stofnunin tillögur og áætlanir sem grundvallaðar eru á gagnaöflun og rannsóknunum.

3. gr.

Ársfundur.

Halda skal ársfund Byggðastofnunar fyrir 1. júlí ár hvert. Stjórn Byggðastofnunar ákveður fundardag, fundarstað og dagskrá fundarins. Á ársfundi skal fjalla um aðgerðir og horfur í byggðamálum og starfsemi Byggðastofnunar. Ársfundinn sitja iðnaðarráðherra og stjórn og stjórnendur Byggðastofnunar. Ennfremur skal bjóða til fundarins fulltrúum atvinnuþróunarfélaga og sveitarfélaga, alþingismönnum, fulltrúum annarra stofnana og aðila sem vinna að atvinnu- og byggðarþróunarmálum, fjölmiðlum og öðrum sem málið varðar.

4. gr.

Verkefni stjórnar.

Stjórn Byggðastofnunar mótastefnu fyrir stofnuna og sér til þess að henni sé framfylgt. Formaður stjórnar boðar til funda. Stjórnin getur falið lánanefnd sem forstjóri veitir forstöðu að taka ákvarðanir um einstakar lánveitingar samkvæmt reglum sem stjórn setur. Í þeim reglum skal m.a. koma fram markmið lánastarfseminnar, lánskjarastefna og hámark láns og áhættuframlags vegna einstaks fyrirtækis. Ennfremur skipan og starfsskipulag lánanefndar, viðmiðun við ákvarðanatöku, ferill umsókna, upplýsingagjöf til umsækjenda og svartími. Þá skal kveðið á um reglulega upplýsingagjöf til stjórnar vegna eftirlitshlutverks hennar.

Byggðastofnun skal við ákvarðanir sínar gæta jafnræðis milli aðila sem eru í sambærilegri stöðu. Þess skal sérstaklega gætt að fyrirgreiðsla stofnunarinnar til fyrirtækja og einstaklinga raski sem minnst samkeppnisaðstöðu annarra atvinnufyrirtækja á landsbyggðinni.

5. gr.

Verkefni forstjóra.

Iðnaðarráðherra skipar forstjóra Byggðastofnunar til fimm ára í senn að fenginni tillögu stjórnar. Forstöðumaður fyrirtækjasviðs skal vera staðgengill forstjóra. Forstjóri annast framkvæmdastjórn og daglegan rekstur stofnunarinnar og skal í þeim efnum fara eftir þeirri stefnu og fyrirmælum sem stjórnin hefur gefið. Hann gerir tillögur til stjórnar um skipulag og stefnu. Forstjóri veitir lánanefnd jafnframt forstöðu. Að öðru leyti en mælt er fyrir um í lögum um Byggðastofnun og reglugerð þessari fer um verkefni forstjóra samkvæmt lögum um lánastofnanir aðrar en viðskiptabanka og sparisjóði.

II. KAFLI

Starfsemi.

6. gr.

Skipulag starfseminnar.

Starfsemi Byggðastofnunar skal, auk skrifstofu forstjóra, skiptast í eftirtalin svið:

1. Fyrirtækjasvið sem annast m.a. lánsbeiðnir, ráðgjöf, útborgun lána, verkefnafjármögnun, athuganir og þróunarverkefni vegna fyrirtækja og atvinnulífs.
2. Þróunarsvið sem annast samstarf við atvinnuþróunarfélög og stofnanir, gagnasöfnun og úrvinnslu upplýsinga og hefur umsjón með úttektum, rannsóknunum og öðru þróunarstarfi á sviði byggðamála og atvinnulífs.
3. Lögfræðisvið sem annast m.a. lögfræðileg verkefni, innheimtu og yfirstjórn skjalagerðar.
4. Rekstrarsvið sem annast m.a. rekstur stofnunarinnar, bókhald, innheimtu lána, ásamt gerð rekstrar- og greiðsluáætlana.

7. gr.

Áætlun.

Í upphafi hvers árs skal stjórn Byggðastofnunar láta gera áætlun um starfsemi stofnunarinnar á viðkomandi ári. Áætlun þessi skal vera í tveimur hlutum: Starfsáætlun og áætlun fyrir lánastarfsemi. Lánastarfsemin skal greiða þann kostnað í rekstri stofnunarinnar sem til hennar má rekja. Áætlanir skulu sendar iðnaðarráðherra til kynningar eigi síðar en 15. febrúar ár hvert. Í starfsáætlun skal fjallað um þau verkefni sem stjórn stofnunarinnar vill að unnið sé að og ekki teljast til venjubundinna verkefna. Þar skal einnig vera rekstraráætlun fyrir annað en lánastarfsemina. Gera skal grein fyrir hvernig framlögum á fjárlögum og öðrum tekjum skal ráðstafað í kostnað við rekstur, þátttöku í kostnaði vegna starfsemi atvinnuþróunarfélaga, fjármögnun verkefna og kaupa á hlutafé. Í áætlun fyrir lánastarfsemi skal koma fram stefna um útlán ársins og rekstrar- og fjárhagsáætlun fyrir lánastarfsemina. Þar skal m.a. sundurliða nauðsynleg framlög í afskriftarreikning útlána vegna almennra lána

og áhættulána. Með áhættulánum er átt við lán með meiri áhættu en vaxtamunur þeirra getur greitt. Í áætlun um fjármögnun verkefna skal gerð grein fyrir þeim verkefnum sem stofnunin hyggst vinna að á árinu og þeim markmiðum sem stefnt er að með þeim. Þar skal gerð grein fyrir því hvert framlag stofnunarinnar er til einstakra verkefna og hvert framlag samstarfsaðila er.

III. KAFLI Atvinnuráðgjöf.

8. gr. Efling atvinnulífs.

Byggðastofnun vinnur að aukinni fjölbreytni atvinnulífsins á landsbyggðinni og aðlögun þess að breyttum aðstæðum, m.a. með eflingu rannsóknar- og þróunarstarfs og aukinni notkun upplýsingatækni í starfsemi fyrirtækja. Byggðastofnun gerir samninga við atvinnuþróunarfélög, stofnanir, sveitarfélög, sjálfstætt starfandi ráðgjafa eða aðra um að annast atvinnuráðgjöf á tilteknu sviði, atvinnugrein eða landsvæði. Þá skal stofnunin vinna að því að efla samstarf og samhæfingu í atvinnuþróunarstarfsemi. Byggðastofnun veitir atvinnuþróunarfélögum faglega aðstoð við atvinnuþróun og nýsköpun, miðlar upplýsingum, aðstoðar við endurmenntun, samræmingu á starfsemi atvinnuþróunarfélaganna og eflingu samstarfs þeirra á milli. Hún myndar tengsl við stofnanir sem vinna að atvinnu- og byggðapróun, skipuleggur samstarfsverkefni og aðstoðar við leit að samstarfsaðilum varðandi sérhæfð mál.

9. gr. Efling búsetuþátta.

Byggðastofnun hefur samvinnu við atvinnuþróunarfélög, sveitarfélög og opinberar stofnanir og aðra aðila um eflingu búsetuþátta. Þar má telja menntun og menningu, samgöngur, umhverfismál og þjónustu. Byggðastofnun getur tekið þátt í gerð svæðisskipulags samkvæmt skipulags- og byggingarlögum. Byggðastofnun tekur þátt í samstarfshópum og aðstoðar við greiningu vanda dreifbýlla svæða, þar sem veruleg röskun hefur orðið á atvinnuháttum og búsetu.

10. gr. Rannsóknir, upplýsingar og umsagnir.

Byggðastofnun vinnur að gagnasöfnun og rannsóknum og fylgist með atvinnu- og byggðapróun og helstu áhrifaþáttum hennar og árangri opinberra stuðningsaðgerða á sviði atvinnumála og byggðapróunar, jafnt á Íslandi sem í löndum þar sem svipaðar aðstæður eru. Stofnunin getur tekið þátt í alþjóðlegum rannsóknarverkefnum og gert samninga við háskóla, rannsóknastofnanir og aðra um rannsóknir á þessu sviði. Byggðastofnun metur áhrif lagasetningar og annarra stjórnvaldsaðgerða á byggðapróun. Byggðastofnun veitir umsagnir og getur unnið greinargerðir og tillögur fyrir Alþingi, ráðuneyti, stofnanir, sveitarfélög og aðra á verkefnasviði sínu.

11. gr. Samstarf og samskipti.

Byggðastofnun vinnur að myndun samstarfsneta og getur tekið þátt í og skipulagt innlend og erlend samstarfsverkefni á sviði byggða- og atvinnumála. Byggðastofnun aðstoðar atvinnuþróunarfélög og aðra samstarfsaðila við gerð og öflun slíkra verkefna.

12. gr. Stefnumótandi byggðaáætlun.

Iðnaðarráðherra leggur fyrir Alþingi tillögu til þingsályktunar um stefnumótandi byggðaáætlun fyrir fjögurra ára tímabil. Áætlunin skal lýsa markmiðum og stefnu ríkisstjórnarinnar í byggðamálum, áætlunum um aðgerðir á sviði atvinnumála, opinberrar þjónustu o.fl. Koma skal fram með hvaða hætti einstakar aðgerðir skulu fjármagnaðar, tímasetning þeirra og hver ber ábyrgð á framkvæmd þeirra. Í byggðaáætlun skal gerð grein fyrir ástandi og horfum í þróun byggðar og framvindu gildandi byggðaáætlunar. Iðnaðarráðherra skal vinna að byggðaáætlun í samvinnu við Byggðastofnun og leita faglegrar ráðgjafar hjá stofnuninni um rannsóknir og úttektir til undirbúnings gerð byggðaáætlunar. Við gerð byggðaáætlunar hafi iðnaðarráðherra samráð við önnur ráðuneyti, sveitarfélög og aðra aðila eftir þörfum. Byggðaáætlun skal endurskoða á tveggja ára fresti. Byggðastofnun fylgist með framkvæmd þeirra þátta stefnumótandi byggðaáætlunar sem ráðherra felur henni.

IV. KAFLI Fjármögnun verkefna og veiting lána og ábyrgða.

13. gr. Fjármögnun verkefna.

Byggðastofnun veitir framlög til verkefna vegna atvinnuuppbyggingar og á sviði nýsköpunar. Stjórn stofnunarinnar ákveður verkefni og leitar eftir samstarfsaðilum um þau. Við umfjölun um einstök verkefni getur stjórn, ásamt samstarfsaðilum, sett á fót verkefnanefndir til ráðgjafar. Byggðastofnun getur einnig falið atvinnuþróunarfélögum úthlutun fjár til einstakra verkefna.

14. gr. Veiting lána og ábyrgða.

Byggðastofnun veitir lán og ábyrgðir. Stjórn stofnunarinnar getur falið forstjóra að ákveða einstakar lánveitingar samkvæmt reglum sem stjórn setur. Lánskjör skulu ákveðin af stjórn. Lánstími skal ekki vera lengri en 25 ár. Markmið lánastarfseminnar er m.a. að tryggja fyrirtækjum og einstaklingum í atvinnurekstri á landsbyggðinni aðgang að langtímalánum á sem hagstæðustum kjörum, stuðla að vexti framsækinnar fyrirtækja, nýsköpun í atvinnulífi og eflingu byggða.

Fjárhagslegt markmið lánastarfseminnar er að varðveita eigið fé að raungildi.

15. gr.

Umsóknir um lán.

Við mat á umsóknum skal hafa til viðmiðunar rekstur og rekstrarhorfur fyrirtækis, fjárhagsstöðu, reynslu og þekkingu fyrirsvarsmanna þess, tryggingar fyrir lánum, nýsköpunargildi, samkeppnisjónarmið og gildi fyrir uppbyggingu atvinnulífs á landsbyggðinni. Þá skal lögð áhersla á samstarf við aðrar lánastofnanir og stuðla að því að þær láni til fyrirtækja á landsbyggðinni. Öll lán skal áhættuflokka við afgreiðslu, m.a. miðað við rekstrarhorfur fyrirtækis, fjárhagsstöðu og tryggingar fyrir lánum.

Umsóknir um lán skulu að jafnaði vera á umsóknareyðublöðum sem fást hjá stofnuninni og atvinnuþróunarfélögum.

16. gr.

Eftirgjöf lána.

Óheimilt er að gefa eftir veitt lán. Frá þessu má þó gera undantekningar þegar sérstakar ástæður mæla með, svo sem þegar lán eru ekki með haldbærum tryggingum og það samræmist innheimtuhagsmunum stofnunarinnar. Leita skal umsagnar Ríkisendurskoðanda áður en einstök lán eru gefin eftir.

17. gr.

Takmarkanir.

Byggðastofnun er heimilt að fjármagna verkefni, veita lán og ábyrgðir á landsbyggðinni, þ.e. ekki í eftirtöldum sveitarfélögum:

Hafnafjarðarkaupstað, Garðabæ, Bessastaðahreppi, Kópavogskaupstað, Seltjarnarneskaupstað, Reykjavíkurborg og Mosfellsbæ.

Um fjármögnunar- og lánastarfsemi Byggðastofnunar gilda ákvæði samningsins um Evrópska efnahagssvæðið, sbr. lög nr. 2/1993.

Aðstoð sem fellur undir c-lið 3. mgr. 61. gr. EES-samningsins vegna fjárfestinga skal ekki nema hærri fjárhæð en svarar til 17% að teknu tillit til tekjuskatts, af upphaflegum stofnkostnaði vegna starfsstöðvar eða breytinga á henni. Til viðbótar er heimilt að veita smáum og meðalstórum fyrirtækjum aðstoð er svarar til allt að 10% af sömu kostnaðarþáttum, sbr. skilgreiningu 10.2 í leiðbeiningarreglum Eftirlitsstofnunar EFTA um ríkisaðstoð, sem birtar eru í EES-viðbæti við Stjórnartíðindi EB. Framangreindir hundraðshlutar eru hámarksviðmiðanir fyrir alla opinbera fjárhagsaðstoð til sama verkefnis.

Við útreikning og mat á veittri aðstoð skal miða við þá ávöxtun sem fengist hefði við eðlilegar markaðsaðstæður hverju sinni.

V. KAFLI

Þátttaka í atvinnurekstri.

18. gr.

Stofnun fyrirtækja.

Byggðastofnun getur, í samræmi við hlutverk sitt, stuðlað að stofnun nýrra fyrirtækja samkvæmt ákvörðun stjórnar. Höfð skal hliðsjón af byggðaáætlun við slíkar ákvarðanir.

Til að stuðla að stofnun nýrra fyrirtækja getur Byggðastofnun veitt aðstoð og ráðgjöf við undirbúning, svo og veitt ábyrgðir og lagt fram fjármagn. Almennt séð skal fjárhagsleg fyrirgreiðsla miðast við að stofnunin sé ekki sjálf beinn þátttakandi í atvinnurekstri. Þó er stofnuninni heimilt að taka þátt í félagi með allt að 30% hlutafjárframlagi ef ríkar ástæður eru til að mati stjórnar stofnunarinnar. Byggðastofnun er þó ávallt heimilt að taka þátt í félagi með hlutafjárframlagi eða öðrum stofnframlögum sem eigandi ef um er að ræða eignarhalds-, fjárfestingar- eða þróunarfélag, þar með talin atvinnuþróunarfélög.

Þrátt fyrir ákvæði 2. mgr. er Byggðastofnun ætíð heimilt að verja kröfur sínar með því að breyta þeim í hlutafé. Þá er Byggðastofnun heimilt að breyta fullnustueignum í hlutafé þegar það er talið vera fjárhagslega hagkvæmasta leiðin til að verja innheimtuhagsmuni stofnunarinnar.

19. gr.

Sala hlutabréfa (eignarhluta).

Þjóða skal til sölu á almennum markaði þau hlutabréf sem Byggðastofnun á og skal við það miðað að hlutabréfin séu auglýst til sölu eigi sjaldnar en einu sinni á ári. Heimilt er einnig að setja bréfin í sölu á viðurkenndum hlutabréfamarkaði.

Ákvæði þessarar greinar taka ekki til hlutafjáreignar Byggðastofnunar í eignarhalds-, fjárfestingar- og þróunarfélögum, þar með talið atvinnuþróunarfélögum, en stjórn Byggðastofnunar er heimilt að selja hlutabréf stofnunarinnar í slíkum félögum.

20. gr.

Eignarhalds-, fjárfestingar- og þróunarfélög.

Með vísan til hlutverks Byggðastofnunar er stjórn stofnunarinnar heimilt að ákveða að stofnunin taki þátt í eignarhalds-, fjárfestingar- og þróunarfélögum með allt að 40% eignaraðild. Skilyrði slíkrar aðildar er að fagfjárfestar, fyrirtæki í einkaeigu og einstaklingar eigi a.m.k. 10% hlutafjár í slíkum félögum. Þá skal stofnunin hafa samstarf við fjárfestingarsjóði og lánastofnanir, eftir því sem við á, um fyrirgreiðslu til verkefna sem samrýmast hlutverki hennar.

VI. KAFLI

Önnur ákvæði.

21. gr.

Upplýsingar um starfsemi.

Iðnaðarráðherra skal gefa Alþingi árlega skýrslu um starfsemi Byggðastofnunar og framvindu byggðaáætlunar.

22. gr.**Tekjur.**

Tekjur Byggðastofnunar eru framlag úr ríkissjóði og fjármagnstekjur.

23. gr.**Lántaka.**

Byggðastofnun er heimilt innan ramma fjárlaga að taka lán til starfsemi sinnar innan lands eða erlendis, annaðhvort í eigin nafni eða fyrir milligöngu annarra aðila.

24. gr.**Þagnarskylda.**

Stjórnarmenn og allir starfsmenn Byggðastofnunar eru bundnir þagnarskyldu um atriði sem þeir fá vitneskju um í starfi sínu og leynt skulu fara samkvæmt lögum, fyrirmælum yfirboðara eða eðli málsins. Þagnarskylda helst þótt látið sé af starfi.

25. gr.**Hæfi stjórnarmanna.**

Stjórnarmaður skal ekki taka þátt í meðferð máls er varðar fyrirtæki ef hann situr í stjórn

þess eða er starfsmaður þess. Hann skal einnig víkja ef hann er verulega fjárhagslega háður fyrirtæki vegna eignaraðildar, viðskipta eða af öðrum ástæðum. Sama gildir um þátttöku stjórnarmanns í meðferð máls er varðar aðila sem eru honum svo persónulega tengdir að hætta sé á að hann fái ekki litið hlutlaust á málið. Við upphaf stjórnarsetu ber stjórnarmanni að leggja fram yfirlit yfir þau fyrirtæki sem hann telur að svo sé ástatt um að hann geti ekki tekið þátt í afgreiðslu á málefnum þeirra. Hann skal einnig tilkynna ef breytingar verða á högum hans að þessu leyti.

26. gr.**Reglugerðarheimild.**

Reglugerð þessi er sett samkvæmt heimilt í lögum nr. 106/1999 um Byggðastofnun, svo og með vísan til 61. gr. samningsins um Evrópska efnahagssvæðið, sbr. 1. mgr. 2. gr. laga nr. 2/1993, um lagagildi samningsins hér á landi. Reglugerð þessi öðlast gildi við birtingu.

Iðnaðarráðuneytinu, 16. maí 2000.