

VUOSI-  
KERTOMUS  
2018



# Sisällys

Vuosi lyhyesti	3
Toimitusjohtajan katsaus	4
<hr/>	
Toimintakertomus	
Lähemmäs asiakkaita paremmalla palvelulla	6
Lisää näkyvyyttä ja markkinointiviestintää	8
Yrityskauppoja ja uusia yhteistyösuhteita	9
Kohti avustavia autoja ja tehokkaampia kuljetuksia	10
Modernit ajoneuvot ympäristön hyväksi	12
Panostuksia liikenneturvallisuuteen	13
Painopisteinä osaaminen ja viihtyminen	14
Uusi alue henkilökuljetuksissa	16
AT Special Transport vahvisti markkina-asemiaan	16
Hallituksen toimintakertomus	18
<hr/>	
Tuloslaskelma 1.1–31.12.2018	
Oyj Ahola Transport Abp - konserni	20
Tase 31.12.2018	
Oyj Ahola Transport Abp - konserni	21
Tuloslaskelma 1.1–31.12.2018	
Oyj Ahola Transport Abp	22
Tase 31.12.2018	
Oyj Ahola Transport Abp	23
Rahoituslaskelma 1.1–31.12.2018	
Oyj Ahola Transport Abp - konserni	24
Rahoituslaskelma 1.1–31.12.2018	
Oyj Ahola Transport Abp - konserni	25
Tilinpäätöksen liitetiedot 1.1–31.12.2018	26
Avainluvut	32
Hallituksen allekirjoitukset	33
Tilintarkastuskertomus	34
Hallitus	36
Johtoryhmä	37
Ahola Transport lyhyesti	38



# Vuosi lyhyesti

Vuonna 2018 Ahola Transportin liikevaihto kasvoi 99,5 miljoonaan euroon. Myös liike-tulos kasvoi ja oli 2,2 miljoonaa euroa. Tavaramäärät kasvoivat kaikilla markkinoilla. Ahola Transport laajensi markkinoitaan uusilla yhteistyösopimuksilla ja yrityskaupoilla.

Ahola Transport osti vuonna 2018 projektiohjaus- ja asennus-palveluyritys AT Installin ja lähti mukaan osaomistajaksi vastape-rustettuun FCG Smart Transportation Oy:öön, jonka toimiala on jul-kisen sektorin henkilö- ja tarvikeliikenne.

Vuoden aikana solmittiin kymmenkunta uutta asiakassopimus-ta, joista osa oli useiden miljoonien eurojen arvoisia. Myös moni Ahola Transportin pitkäaikaisista asiakassuhteista jatkui uudella monivuotisella sopimuskaudella. Asiakaspalvelua parannettiin uu-silla kuljetuskonsepteilla ja palveluilla. Baltian kuljetussuunnittelu siirrettiin Viroon, lähemmäs balttiasiakkaita. Optimointikeskukset tarjoavat nyt palveluja myös muille kuin päivittäisiin kuljetusvirtoi-hin liittyville asiakkaille.

Markkinointiviestintään panostettiin merkittävästi osallistu-malla messuille Pohjoismaissa ja Baltiassa. Ulkoista viestintää li-sättiin esimerkiksi sosiaalisissa medioissa.

Tulevaisuuden logistiikan kehittämistä jatkettiin testaamal-la letka-ajoa yleisillä teillä. Päivittäiseen kuljetussuunnitteluun ja -optimointiin kehitettiin uusi proaktiivinen ohjausjärjestelmä.

Kaikki ympäristövastuutavoitteet saavutettiin. Uusi ajoneuvo-kalusto nosti ympäristöluokitukset korkeimmalle tasolle, polttoai-neenkulutus pieni ja toiminta tehostui. Ahola Transport panosti vahvemmin myös yhteiskuntavastuuseen nostamalla liikennetur-vallisuutta esiin erilaisilla kampanjoilla ja kouluvierailuilla.

Mittava panostus kuljetussuunnittelijoiden, kuljettajien ja esi-miesten koulutukseen nosti organisaation osaamistasoa. Ahola Transportin uusi mobiili koulutuskeskus paransi kenttäkoulutus-mahdollisuuksia.

Vastikään ostettu Adminotech Oy fuusioitiin vuoden aikana Ahola Transportin IT-palveluja tuottavaan tytäryhtiöön Attracsiin, mikä tuottaa entistä laajempaa digitaalisten logistiikkaratkaisujen osaamista. Tytäryhtiö AT Special Transportin toimintaa laajennetiin Ruotsissa ja Baltiassa, ja prosessilaitteita valmistavan AS Estan-cin kanssa solmittiin uusi yhteistyösopimus.

Liikevaihto  
**99,5 milj. euroa**



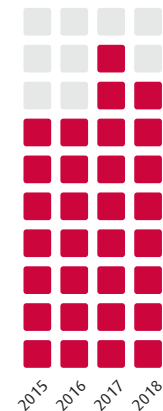
Liiketulos  
**2,2 milj. euroa**



Omavaraisuusaste  
**33,9%**



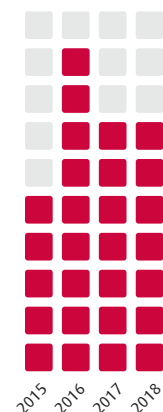
Tavaramäärä  
**1,7 milj. tonnia**



Ajoneuvoja  
**431**



Työntekijöitä  
**209**



# Toimitusjohtajan katsaus

**M**arkkinatilanne oli vuonna 2018 kokonaisuutena arvioiden varsin hyvä. Vienti Suomesta muihin Pohjoismaihin kasvoi. Toisaalta tuonti väheni jonkin verran. Tämä johtuu osittain verkkokaupan kasvusta: tavarat toimitetaan suoraan kotiin kuluttajille, kun aiemmin tavaravirrat kulkivat pääosin Ruotsissa sijaitsevien kauppojen keskusvarastojen kautta.

Baltian ja Itä-Euroopan markkinoilla tavaravirroissa oli merkittävää epätasapainoa, koska vienti oli huomattavasti tuontia vähäisempää. Tämä ajoittainen epätasapaino on sekä uhka että mahdollisuus. Tärkeää on toimia oikea-aikaisesti ja rakentaa toimivia, esimerkiksi kolmioliikenteeseen perustuvia ratkaisuja.

Suomesta muihin Pohjoismaihin suuntautuvan viennin kasvussa markkinahinnat ovat nousseet, mikä paransi kannattavuutta. Itä-Euroopan markkinoilla ei erittäin kovasta kilpailusta johtuen ole päästy samaan.

Liikevaihto kasvoi 99,5 miljoonaan euroon vuonna 2018, ja myös liiketulos parani 2,2 miljoonaan euroon. Tulospaanannus johtuu osaltaan myös yhtiön omista toimenpiteistä ja osoittaa toiminnan kehittyneen myönteisesti. Kannattavuus ei kuitenkin vielä vastaa tavoitteitamme. Työ tavoitteiden saavuttamiseksi jatkuu.

Alan huolena on jatkuvasti paheneva kuljettajapula. Koko Euroopassa tarvittaisiin arviolta noin 50 000 kuljettajaa lisää. Ongelma ei ole vielä haitannut merkittävästi Ahola Transportin toimintaa, ja pyrimme vastaamaan tähän tulevaisuuden haasteeseen panostamalla entistä enemmän kuljettajien kouluttamiseen. Vuonna 2018 käyttöön saatu uusi liikkuva koulutuskeskus on yksi osa näitä ponnisteluja. Ahola Transport -konsernissa panostettiin muutoinkin henkilöstön koulutukseen vuonna 2018, esimerkiksi esimiestutkintojen muodossa. Tätä koulutusohjelmaa jatketaan myös vuonna 2019.

Vuodesta 2018 muodostui yhtiön kehitykselle mielenkiintoinen ja tapahtumarikas vuosi. Konserni osti vuoden aikana kaksi pienyritystä. Heti tammikuussa 2018 ostettu IT-alan yritys Adminotech on nyt fuusioitu konsernin IT-yhtiöön Attracsiin. Yrityskauppa vahvisti IT-osaamistamme ja kapasiteettiamme erityisesti mobiilisovelluksissa.

Heinäkuussa ostettiin osake-enemmistö AT Install -nimisestä projektiohjaus- ja asennuspalveluyrityksestä. Yrityskauppa antaa konsernin erikoiskuljetusyhtiölle AT Special Transportille mahdollisuuden laajentaa palvelutarjontaansa kuljetusten ohella myös rakennusalan projektiohjaus- ja asennuspalveluihin. Tämä tarjoaa asiakkaiden käyttöön kilpailukykyisen kokonaisuuden ja luo monipuolisia yhteistyömahdollisuuksia.

Ahola Transportille tärkeä askel oli myös strategisen yhteistyösopimuksen allekirjoittaminen maailmanlaajuisesti toimivan kuorma-autovalmistaja Scanian kanssa. Sopimus koskee digitaalisten palvelujen kehittämistä, joiden tuloksena kuorma-autoja voisi esimerkiksi ajaa puoliautonomisesti. Pitkäjänteisenä tavoitteena on täysin autonominen kuorma-autoliikenne. Yhteistyö sisältää myös muiden digitaalisten logistiikkaratkaisujen kehityshankkeita.

Adminotech-kaupan yhteydessä aloitettiin myös yhteistyö FCG Finnish Consulting Group Oy:n kanssa. Osa kasvaneesta toiminnasta myytiin uudelle yritykselle FCG Smart Transportation, jonka pääomistaja on FCG. Yritysjärjestely toteutettiin lokakuussa. Ahola Transport on uudessa yrityksessä vähemmistöomistajana. Attracsin osuus uudessa yhteisyrityksessä on tavara- ja henkilökuljetusten ohjaamiseen liittyvä osaaminen. Uusi yritys keskittyy ennen muuta liikuntarajoitteisille ihmisille ja sosiaalipalvelujen asiakkaille järjestettävien yhteiskunnan tukemien kuljetusten ohjaamiseen.

Maantiekuljetusten yksikön organisaatiota muutettiin siten, että Baltian kuljetustoiminnot siirrettiin kokonaisuudessaan Tallinnaan. Siirto toteutettiin elokuussa. Siirto tuo meidät lähemmäs asiakkaita Baltian markkinoilla. Toinen organisaatiomuutos toteutettiin Pohjoismaiden operatiivisessa toiminnassa. Myös se tähtää entistäkin parempaan asiakaspalveluun.

Ahola Transport panosti vuoden aikana myös näkyvyyteen ja markkinointiin. Yhtiö oli näytteilleasettajana neljällä alihankinta-alan messuilla Suomessa, Ruotsissa ja Latviassa. Uutta liikkuva koulutuskeskusta hyödynnettiin myös markkinointiin messuilla ja läntisessä ja eteläisessä Suomessa järjestetyillä kiertueella. Kiertueen tarkoituksena oli solmia yhteyksiä potentiaaliin uusiin sopimusliikennöitsijöihin ja asiakkaisiin. Samalla toteutettiin yhteiskuntavastuuta opettamalla koululaisille liiken-

neturvallisuusasioita. Kiertue oli erittäin onnistunut, ja sen tuloksena löydettiin uusia yhteistyökumppaneita.

Erikois- ja projektikuljetussegmentillä tytäryhtiö AT Special Transport kasvoi hyvin, ja myös kannattavuus parani. Yritys vahvistui vuoden aikana asemiaan isompiin ja tärkeämpiin asiakkaisiin nähden. Myös vuoden aikana ostetun AT Installin toiminta on alkanut hyvin. Laajentunut AT Special Transport sai yrityskaupan myötä mahdollisuudet tarjota rakennusalalle kokonaisratkaisuja, sisältäen sekä kuljetukset, projektiöhjauksen että asennuspalvelut. AT Special Transport on myös investoinut kuljetuskapasiteettiinsa – sitä on nyt enemmän ja se on modernimpaa.

Vuoden aikana investoitiin muutoinkin merkittävästi uuteen kuljetuskapasiteettiin, minkä tuloksena yhtiön moderni kalusto, yli 400 ajoneuvoa, muodostuu nyt lähes pelkästään parhaiden ympäristöluokitusten Euro 5 ja Euro 6 autoista.

## Näkymät vuodelle 2019

Ahola Transportin visiona on olla Pohjois-Euroopan perinteisen logistiikan ja kuljetusalan johtava uudistaja. Keskeisiä työkaluja vision toteuttamiseksi ovat IT-yrityksemme Attracsin alustalle kehitettävät uudet järjestelmät. Toimintaamme ohjaavat tarvelähtöiset asiakaskonseptit ja dynaamista resurssienhallintaa tukeva teknologia. Panostamme vision toteuttamiseksi voimakkaasti esimerkiksi logistiikan digitalisaatioon ja reaaliaikaiseen visualisointiin.

Markkinatilanne on ennusteiden mukaan jossain määrin laimenemassa. Näin ei vielä ole käynyt vuoden 2019 alussa. Euroopan markkinoilla on kuitenkin näkyvissä huolestuttavia merkkejä, ja tulevaa kehitystä on erittäin vaikea ennakoida. Meidän on valmistauduttava markkinatilanteen muutoksiin, niin että niihin pystytään sopeutumaan mahdollisimman hyvin.

Kuljetusalalla on kova pula osaavista työntekijöistä, varsinkin IT-ammattilaisista. Jos rekrytoinneissa onnistutaan, töistä ei ole pulaa. Sama koskee muitakin kuljetusalan tehtäviä – jos onnistuu löytämään hyviä kuljettajia, heille kyllä löytyy töitäkin. Tästä syystä meidän on panostettava voimakkaasti sekä oman henkilöstön että sopimusliikennöitsijöiden rekrytointiin.



Ahola Transport -konserni aloitti vuoden 2019 luottavaisissa tunnelmissa, ja uskomme yhä sekä liikevaihdon että kannattavuuden kehittyvän positiivisesti tänä vuonna. Vuoden 2019 painopisteenä tulee olemaan vastuullinen toiminta kaikkien sidosryhmiemme kanssa.

Hans Ahola  
Toimitusjohtaja

# Lähemmäs asiakkaita paremmalla palvelulla

**A**hola Transportin toiminnan peruspilari on asiakasräätälöityjen ratkaisujen ja selkeän toimintatavan tuottama paras mahdollinen palvelu. Vuonna 2018 Ahola Transport otti useita askelia olemassa olevien ja uusien palvelujen kehittämiseksi. Tavoitteena oli päästä lähemmäs asiakkaita, niin päivittäisessä työssä kuin messuilla ja muun markkinoinnin kautta.

Ahola Transport otti vuoden aikana esimerkiksi käyttöön uusia kuljetuskonsepteja ja myönsi asiakkaille uudistettuja toimitustarkoituksia. Uudet konseptit tarjoavat asiakkaille mahdollisuuden esimerkiksi pikakuljetuksiin, jos yllättävä raaka-ainepula tai varaosan puuttuminen uhkaa pysäyttää tuotannon. Uusi palvelu on otettu vastaan hyvin.

Ahola Transport on lisännyt Suomen ja Ruotsin optimointikeskusten palveluvalikoimaan uuden Cargo Center -konseptin, eli keskusten uudelleenlastaus-, varastointi- ja trukkipalveluja tarjotaan nyt myös ulkoisille asiakkaille, sekä vanhoille että uusille.

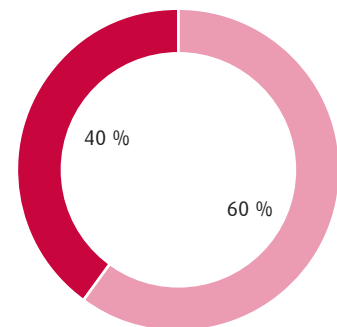
Ahola Transport lähentyi balttiasiakkaita siirtämällä kesällä Baltian maiden kuljetussuunnittelun Tallinnaan. Siirto tehostaa viestintää ja yhteistyötä Ahola Transportin kuljetussuunnittelun ja fyysisen uudelleenlastauskeskuksen välillä Tallinnassa. Asiakkaille se merkitsee tarkempaa suunnittelua ja nopeampaa reagointia muutoksiin.

Ahola Transportin vuonna 2017 lanseeraamaa AT-Live-seuranpalvelua kehitettiin ja parannettiin. Palvelu, jonka kautta asiakkaat saavat tarkkaa tietoa muun muassa rahtiensa sijainnista ja odotetusta saapumisajasta, on saanut asiakkailta erittäin hyvää vastakaikua.

Ahola Transportin pitkäjänteinen työ ja uudet palvelut tuottivat monin tavoin tulosta. Vuoden aikana solmittiin kymmenkunta uutta sopimusta kaupan alan ja teollisuuden asiakkaiden kanssa. Myös moni Ahola Transportin pitkäaikaisista asiakassuhteista säilyi ja jatkui uusilla monivuotisilla sopimuskausilla, joista osa useiden miljoonien eurojen arvoisia.



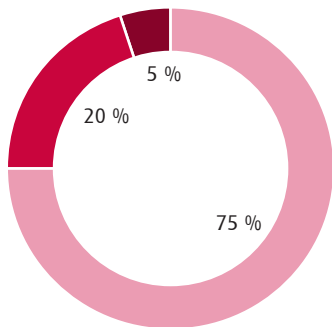
Segmentit



Teollisuus Kauppa

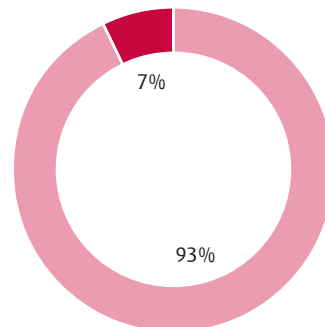


### Markkina-alueet



■ Pohjoismaat    ■ Baltia  
■ CEE (Puola, Tšekin tasavalta, Slovakia)

### Kuljetustehtävät



■ Pitkäaikaisopimukset    ■ Spot-markkinat

# Lisää näkyvyyttä ja markkinointiviestintää



Pitkäjänteinen yhteistyö on jo kauan ollut ominainen osa Ahola Transportin toimintaa. Edellytyksiä sille ovat mutkattomat viestintäkanavat sekä jatkuva pyrkimys parantaa viestintää ja päivittäistä yhteistyötä asiakkaiden ja muiden yhteistyökumppaneiden kanssa.

Vuonna 2018 Ahola Transport kehitti ja avasi monin tavoin uusia kanavia asiakkaiden ja yhteistyökumppaneiden suuntaan. Uuden markkinointitiimin koordinoimana on toteutettu merkittävä messupanostus Suomessa, Ruotsissa ja Baltiassa ja uusia mainoskampanjoita sekä aktivoitunut sosiaalisessa mediassa.

Messuilla on päästy kertomaan Ahola Transportin toiminnasta asiakkaille ja muille yhteistyökumppaneille kymmeniltä eri aloilta sekä myös suurelle yleisölle. Messuteemoina olivat myös liiketurvallisuus ja ympäristövastuu.

Messuesiintymisiä täydennettiin syksyllä Ahola Transportin Road Show'lla Lounais-Suomessa. Ahola Transport vieraili levä-

dysalueilla ja huoltoasemilla tapaamassa kuljettajia, asiakkaita ja muita kiinnostuneita. Kokemukset olivat niin myönteisiä että kiertuetta laajennetaan uusille alueille vuonna 2019.



Ahola Transport tapasi vuonna 2018 asiakkaita, yhteistyökumppaneita ja suurta yleisöä messuilla Suomessa, Ruotsissa ja Baltiassa.



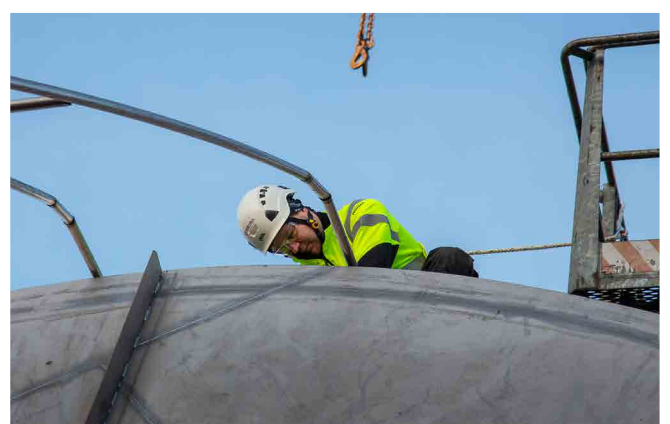


AT Installin osto laajentaa Ahola Transportin ja AT Special Transportin osaamista ja palveluja.

## Yrityskauppoja ja uusia yhteistyösuhteita

**A**hola Transport solmi vuonna 2018 useita uusia yhteistyösopimuksia toiminnan tehostamiseksi, osaamispuhjan laajentamiseksi ja tarjotakseen asiakkaille uusia kokonaisratkaisuja.

Syksyllä Ahola Transport aloitti laajan yhteistyön FCG Finnish Consulting Group Oy:n kanssa. Yhteistyön tuloksena perustettiin uusi yhteisyritys, FCG Smart Transportation Oy, hoitamaan uutta yhteistä liiketoimintakonseptia: julkisen sektorin henkilö- ja tarvikeliikenteen suunnittelu- ja ohjauspalveluja. Konseptin nimi on MaaS-palveluratkaisut (liikkuminen palveluna). FCG tuo yhteistyöhön pitkän kokemuksen julkisen sektorin infrastruktuuripalveluista, ja Ahola Transportin panoksena on uudelle yritykselle lisensoitava IT-, asiakasprojekti- ja ohjausteknologiaosaaminen.



Ahola Transport solmi loppusyksystä aiesopimuksen kaivosyriyris Keliber Oy:n kanssa yrityksen suunnitteleman litiumkemikaalituotannon logistiikan kokonaisratkaisusta. Tavoitteena on laatia yhteistyössä logistiikan ohjauspalveluja ja tuotekuljetuksia koskeva selvitys.

Ahola Transport vahvisti kuluneena vuonna toimintaansa ostamalla projektiohjaus- ja asennuspalveluyritys AT Installin. Yrityskauppa vahvistaa ennen muuta Ahola Transportin tytäryhtiön AT Special Transportin erikois- ja projektikuljetustoimintaa.

AT Special Transport aloitti syksyllä myös yhteistyön virolaisen prosessiteollisuuden laitteita valmistavan AS Estancin kanssa. Yritys on alansa johtava toimija Pohjoismaissa ja Baltiassa. Yhteistyö käsittää sekä päivittäiset kuljetukset että tulevaisuuteen tähtäävän strategisen yhteistyön.

# Kohti avustavia autoja ja tehokkaampia kuljetuksia

**A**hola Transportin jo pitkään jatkunut laaja digitalisaatio- ja teknologiakehitys otti vuonna 2018 merkittäviä edistysaskelia. Tavoitteena on tarjota asiakkaalle tehokkuutta, laatua ja ympäristöetuja ja siten parasta mahdollista palvelua.

Näkyvin osa kehitystoimintaa on kuorma-autovalmistaja Scania'n kanssa tehtävä letka-ajoyhteistyö. Nämä kaksi pohjoismaista yritystä kehittivät ja testasivat kuluneena vuonna avustettuja ja autonomisia ajoneuvoyhdistelmiä Pohjois-Norjassa ja Suomessa. Projektin tavoitteena on parantaa liikenneturvallisuutta, helpottaa kuljettajan arkista työtä, luoda ympäristöetuja ja optimoida liikennettä ja kuljetuksia. Tiedonsiirtoyhteys, kuljettajan tekniset avustimet ja mahdollisuus usean yhdistelmän letka-ajoon kärkiauton kuljettajan ohjaamana antavat mahdollisuuksia tehokkaampiin ja ekologisempiin kuljetuksiin sekä kuljettajien ajo- ja lepoaikojen optimointiin. Vuoden 2018 testit onnistuivat hyvin ja saivat paljon näkyvyyttä. Antoisa yhteistyö jatkuu.

Kuljetusala on toisellakin tavalla voimakkaassa muutoksessa, kuten Ahola Transportilla on jo pitkään tiedetty. Ahola Transport on vuosien mittaan valmistautunut Suomen uusiin määräyksiin

ajoneuvoyhdistelmien enimmäispituuksista ja toivoo tulevia enimmäispainojen korotuksia – niinkään ympäristön ja tehokkaampien kuljetusten hyväksi.

Ahola Transport on myös jatkuvasti investoinut uusiin, ympäristöystävällisiin ja teknisesti optimaalisiin ajoneuvoihin. Sopimusliikennöitsijät hankkivat viime vuonna kymmeniä huippumoderneja ajoneuvoja. Lisäksi Ahola Transport panosti uusiin paino-optimoi-tuihin perävaunuihin, jotka nekin parantavat maantiekuljetusten ympäristöystävällisyyttä.

Kuljetustenohjauksen digitalisointia jatkettiin, ja Ahola Transportin kuljetustensuunnittelukeskusten toimintaa optimoitiin. Loppukesällä käynnistettiin uuden, kaikki kuljetussuunnittelun työ-vaiheet sisältävän ohjausjärjestelmän suunnittelutyö. Järjestelmä nostaa asiakaspalvelun seuraavalle tasolle ohjaamalla asiakkaiden tavaravirtoja proaktiivisesti.

Järjestelmä pystyy jakamaan asiakkaiden kuljetustarpeet valmiisiin kuormaussuunnitelmiin tehokkaammin ja ympäristöystävällisemmin heti kuljetusta tilattaessa. Näin myös kuljetuskapasiteetin



käyttöaste paranee, sekä ympäristön että asiakkaiden hyödyksi. Järjestelmä valmistui syksyn kehitystyön, koulutusten ja testausjakson jälkeen vuodenvaihteeksi, ja sen toimintaa arvioidaan vuonna 2019.

Uuden järjestelmän myötä Ahola Transportin operatiivinen organisaatio toimii entistä kysyntä- ja tarjontalähtöisemmin kahdessa roolissa: Customer Care ja Route Planning. Muutos aikaistaa kuljetussuunnittelua, mikä vapauttaa enemmän resursseja lisäoptimointiin kuljetusten toteutusvaiheessa. Samalla yhteydet kuljettajiin vahvistuvat, koska jokaiselle ajoneuvolle tulee oma vastuuhenkilö. Tämä helpottaa kuljettajien arkea, tehostaa kuljetuksia ja varmistaa laatua. Uusi järjestelmä tukee Ahola Transportin missiota "tavaravirta meidän vastuullamme".



Yhteistyössä Scanian ja Norjan tielaitoksen kanssa toteutetuista letka-ajotesteistä saatiin hyviä kokemuksia.

# Modernit ajoneuvot ympäristön hyväksi

Ahola Transportin vuoden 2018 johtotähtiä oli laajempi panostus ympäristö- ja yhteiskuntavastuuseen. Sopimusliikennöitsijöiden ja Ahola Transportin investoinnit modernisoivat olennaisesti ajoneuvokalustoa vuoden aikana. Ympäristöluokkien Euro 5 ja Euro 6 ajoneuvojen osuus oli vuodenvaihteeseen mennessä 95 prosenttia, eli vähintään 85 prosentin tavoite ylittyi reilusti. Peräti 50 prosentilla ajoneuvoista on paras ympäristöluokitus Euro 6.

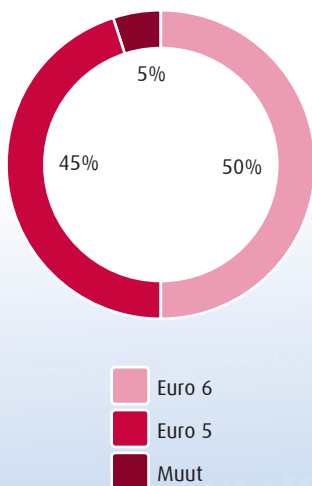
Ahola Transportin uushankinnat ovat olleet vuodesta 2016 lähtien pelkästään parhaiden ympäristöluokkien autoja. Lisäksi Ahola Transportin kuljettajille järjestetään koulutusta ympäristöystävällisistä ajotavoista ja ajoneuvojen järjestelmät auttavat kuljettajia optimoimaan ajoaan ja raportoimaan edistymisestään. Ahola Transport investoi vuonna 2018 myös uusiin paino-optimoituihin perävaunuihin, jotka säästävät polttoainetta ja pienentävät ympäristövaikutuksia.

Muutoin ympäristötyö noudatti Ahola Transportin ympäristöohjelmaa vuosille 2017–2020. Sen painopisteenä on polttoaineenkulutuksen ja ympäristövaikutusten vähentäminen esimerkiksi kasvattamalla edelleen ajoneuvojen täyttöasteita ja vähentämällä tyhjääjtoa.

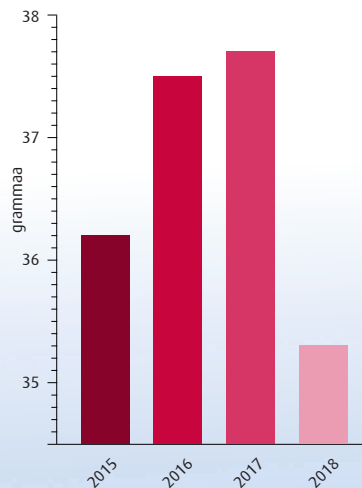
Vuonna 2018 tavoitteeksi asetettiin kaksi prosenttia pienempi polttoaineenkulutus. Tämäkin tavoite saavutettiin reilusti: keski kulutus väheni 38,9 litrasta 37,7 litraan 100 kilometrillä, eli reilu 3 prosenttia.

Vuoden saavutukset heijastavat Ahola Transportin pitkäjänteisiä panostuksia tiekuljetusten ympäristöystävällisyyteen ja laatuun, jota osoittavat myös Ahola Transportin ympäristösertifikaatit (vuodesta 2002) ja laatusertifikaatit (vuodesta 2004).

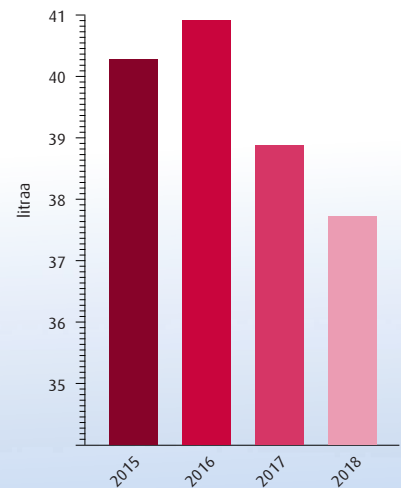
**Euroluokitettut ajoneuvot**  
31.12.2018



**Hiilidioksidipäästöt**  
grammaa/tonnikilometri



**Polttoaineenkulutus**  
litraa/100 kilometri





Tärkeä osa Ahola Transportin liikenneturvallisuustyötä vuonna 2018 olivat kouluvierailut. Lapsille näytettiin käytännössä, mitä kuljettaja näkee kuorma-auton ohjaamosta.

## Panostuksia liikenneturvallisuuteen

Ahola Transportin pitkäjänteisen ympäristö- ja yhteiskunta-vastuun näkökulmaa laajennettiin vuonna 2018 koko yhteiskunnan ja liikenneturvallisuuden suuntaan. Siirrettävä Ahola Training Center antoi uusia mahdollisuuksia kuljettajakoulutukseen ja yleisötiedottamiseen. Keskus tavoittaa kuljettajia ja yhteistyökumppaneita tien päällä ja jakaa tietoa liikenneturvallisuudesta, ympäristöystävällisistä ajotavoista ja päivittäisen työn laadusta. Keväällä valmistunutta liikkuvaa koulutuskeskusta käytettiin vuoden mittaan useilla paikkakunnilla ympäri Suomea.

Ahola Transport järjesti syksyllä myös liikenneturvallisuuskier-tueen ja Road Show'n Lounais-Suomessa. Hangon koululaisille kerrottiin rekoista ja liikenneturvallisuudesta – tärkeitä aiheita satamakaupungissa, jossa on paljon raskasta liikennettä. Liikenneturvallisuuspäivään osallistui yli 200 oppilasta. Tapahtuma oli mieluisa niin lapsille kuin opettajille ja vanhemmille. Samaa konseptia hyödynnettiin Kokkolassa ja Naantalissa, joissa Ahola Transportilla on omaa toimintaa. Liikenneturvallisuustempausten lisäksi Ahola

Transport kampanjoi netissä hyvän näkyvyyden tärkeydestä ja jakoi heijastimia.



Liikenneturvallisuusteemat ovat jatkuvasti näkyvissä niin Ahola Transportin omassa organisaatiossa kuin yleisötiedottamisessa.

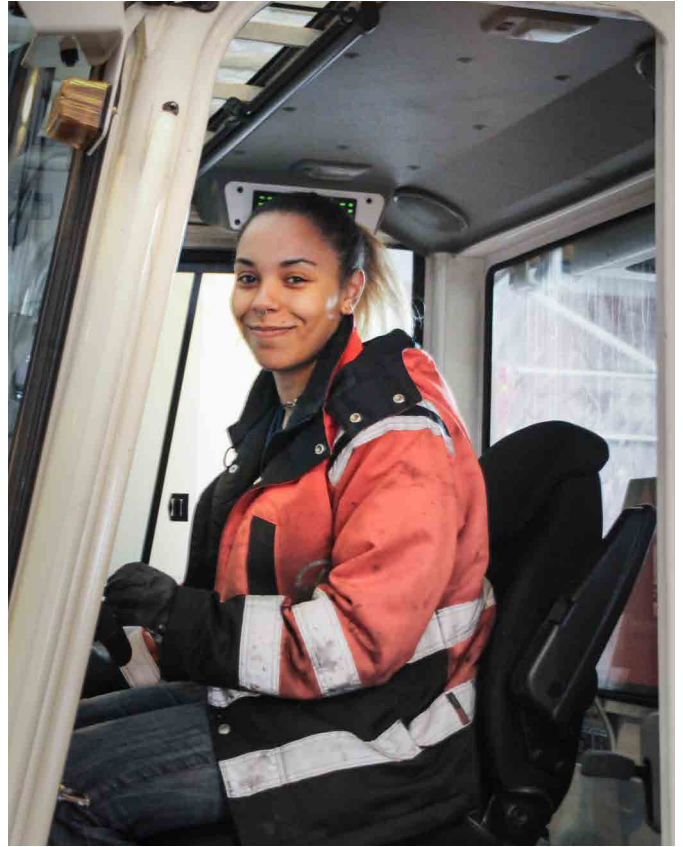
# Painopisteinä osaaminen ja viihtyminen

Ahola Transportin panostukset kuljetusten optimointiin, laatuun ja asiakaspalveluun vaativat myös jatkuvaa henkilöstön kehittämistä. Vuonna 2018 järjestettiin useita koulutuksia ja projekteja osaamisen ja työviihtyvyyden vahvistamiseksi.

Vuoden alussa järjestettiin koulutus kaikille yhtiön kuljetussuunnittelijoille. Sen tavoitteena oli työn tehostaminen ja parempi asiakaspalvelu. EU:n uudesta tietosuojasetuksesta, GDPR:stä, järjestettiin oma koulutus niille, joiden työhön se vaikuttaa.

Ahola Transportin uusi liukuva koulutuskeskus antoi aivan uusia edellytyksiä kenttäkoulutuksiin. Sillä voidaan kouluttaa kuljettajia ja yhteistyökumppaneita kiinteiden toimipisteiden sijasta siellä, missä he muutenkin liikkuvat.

Ahola Transportin syksyn Road Show Lounais-Suomessa, erilaiset tapahtumat Ahola Transportin toimintapaikkakunnilla ja vierailu Uudenmaan prikaatissa Tammissaareissa tavoittivat yleisöä myös rekrytointimielessä. Ahola Transport solmi lisäksi yhteyksiä kuljetusalan oppilaitoksiin ympäri maata. Näissä yhteistyökuvioissa Ahola Transportin lisäarvo on Pohjoismaiden johtavan kuljetusyrityksen osaaminen. Kouluttajat taas voivat esitellä Ahola Transportia teknologisesti ja laadullisesti esimerkillisenä työnantajana.



Naispuolisten työntekijöiden osuus henkilöstöstä oli 27 %. Yksi heistä on Liza Johansson Ruotsista.



Ahola Transportin Business Unit Manager Markus Corin on osallistunut Ahola Transportin esimieskoulutukseen.

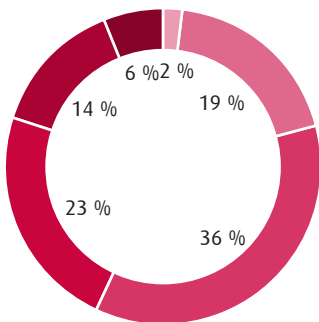
Myös strategiseen johtajuuteen painottuvia esimieskoulutuksia on jatkettu. Koulutukset jatkuvat vuonna 2019, ja tavoitteena on, että osallistujat suorittavat esimiestutkinnon. Ahola Transportin kuljettajille järjestettiin omia koulutuksiaan. Kehitysyhteistyö Scania kanssa ja Ahola Transportin oma proaktiivisen lastienoptimoinnin kehitystyö tuovat merkittäviä parannuksia kuljettajien työhön. Scania-yhteistyön myötä ajoneuvoihin saadaan kuljettajan päivittäistä työtä helpottavia uusia teknisiä ratkaisuja. Yksi Ahola Transportin oman kehitystyön tavoitteista on vastuuhenkilön nimeäminen kaikille ajoneuvoille, mikä vahvistaa kuljettajan ja kuljetussuunnittelijan välistä tiedonkulkua.

Hyvää työviihtyvyyttä pidettiin vuoden aikana yllä erilaisilla aktiviteeteilla, ja henkilöstökyselyllä hankittiin eväitä viihtyvyyden parantamiseen entisestään.



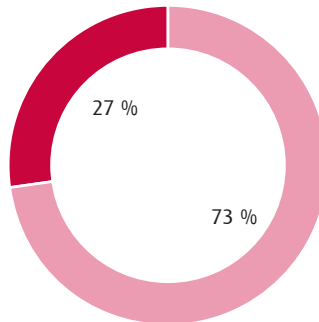
Koulutus ja yhdessä vietetty aika ovat Ahola Transportille tärkeitä asioita niin työviihtyvyy- kuin osaamismielessä.

### Ikäjakauma



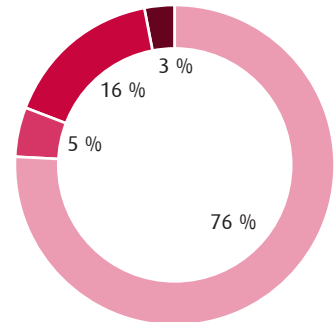
- Alle 20
- 20-29
- 30-39
- 40-49
- 50-59
- 60-69

### Sukupuolijakauma



- Miehiä
- Naisia

### Henkilöstön kotimaa



- Suomi
- Ruotsi
- Viro
- Muut maat

# Uusi alue henkilökuljetuksissa

**Y**li 20 vuotta digitaalisten logistiikka- ja IT-ratkaisujen pioneeriyötä tehnyt Ahola Transport aloitti vuonna 2018 uusia projekteja ja laajensi IT-toimintaansa. Ahola Transport panostaa tytäryhtiö Attracsin osaamisen kautta aiempaa voimakkaammin julkisen sektorin logistiikkaratkaisuihin. Tärkein panostus tällä alalla tehtiin perustamalla uusi yritys FCG Smart Transportation Oy yhdessä FCG Finnish Consulting Group Oy:n kanssa. Uusi yritys keskittyy julkisen sektorin henkilö- ja tarvikeliikenteen suunnittelu- ja

ohjauspalveluihin MaaS-palveluratkaisujen muodossa (liikkuminen palveluna).

Myös omaa toimintaa kehitettiin vuoden mittaan fuusioimalla Adminotech Attracsiin. Ahola Transport osti Adminotechin vuodenvaihteessa 2017/2018. Yrityksillä oli yhteistyötä jo ennen yrittäjäkauppaa, ja nyt ne vahvistavat Ahola Transportin IT-osaamista yhtenä yksikkönä.

## AT Special Transport vahvisti markkina-asemiaan

**A**hola Transportin tytäryritys AT Special Transport kasvatti toimintaansa vuonna 2018 useilla aloilla. Läsnäoloa Baltian ja Ruotsin markkinoilla on kasvatettu laajentamalla organisaatiota uusilla rekrytoinneilla. Vuonna 2018 päätettiin myös myyntikonttorin avaamisesta Luulajaan.

Projektiohjaus- ja asennuspalveluyritys AT Installin osto antaa AT Special Transportille edellytykset tarjota asiakkailleen uusia kokonaisratkaisuja. Uusi yritys on osallistunut esimerkiksi isoihin julkisten rakennushankkeiden asennusprojekteihin ja AT Special Transportin toimeksiantoihin. Yritykset pystyvät hoitamaan yhdessä koko erikoiskuljetusketjun ja ovat tarjonneet esimerkiksi kuljetuksia, merirahteja, nostoja ja asennuksia kokonaisratkaisuna.

AT Special Transport on myös aloittanut yhteistyön virolaisen prosessilaittevalmistajan AS Estancin kanssa. Yhteistyö koskee päivittäisiä kuljetuksia, mutta tavoitteena on myös löytää synergiaetuja yritysten toiminnasta ja kehittää tulevaisuudessa strategista yhteistyötä.





*Always There!*



[www.aholatransport.com](http://www.aholatransport.com)



50

# Hallituksen toimintakertomus

## Konsernin taloudellinen tilanne

Oyj Ahola Transport Abp:n liikevaihto katsauskaudella oli 99,5 (98,4) milj. euroa ja liiketulos oli 2,2 (1,7) milj. euroa. Nettotulos oli 1,2 (1,0) milj. euroa, osaketta kohti laskettuna 0,096 (0,068) euroa. Tilinpäätös sisältää kertaluonteisia eräiä johtuen päätökseen saadusta leasingsovimusten uudelleenjärjestelystä sekä henkilö-kuljetustoiminnan myynnistä saadusta voitosta. Tulokseen positiivisesti vaikuttaneet kertaluonteiset erät on kirjattu muihin tuloihin. 98,28 % yhtiön osakkeista on listattuna First North Finland -kaupapaikalla, ja B-osakkeiden osuus on 1,72 %.

Ahola Transport muodostuu konsernista, jossa emoyhtiö Oyj Ahola Transport Abp:n osuus liikevaihdosta on noin 91,5 %. Emoyhtiön liiketoiminta muodostuu maantiekuljetuksista, jotka hoidetaan Ahola Transportille vuokratulla kuljetuskalustolla. Kuljetukset tapahtuvat Ahola Transport -brändin alla. Kuljetuskalusto koostuu noin 400 ajoneuvoyhdistelmästä.

Ahola-konsernin muodostaa yhtiö rakenne, jossa Oyj Ahola Transport Abp on emoyhtiö, ja sen alle kuuluvat seuraavat yhdeksän tytäryhtiötä:

- Oy AT Special Transport Ab hoitaa erikoiskuljetuksia siihen vaadittavalla erikoisosaamisella ja -kalustolla.
- Oy AT Motortrans Ab hoitaa erikoiskalustolla uusien ajoneuvojen siirtoja ajoneuvovalmistajien omassa jakeluketjussa.
- Ab AT Cargo Oy hoitaa vastaavia maantiekuljetuksia kuin emoyhtiö, mutta omistaa itse kuljetuskalustonsa.
- Oy Attracs Ab tuottaa IT- ja logistiikkapalveluja konsernille itselleen ja ulkopuolisille asiakkaille.
- Ahola Transport AB, Ahola Transport Oü ja Ahola Transport Sp. z o.o. ovat Ruotsin, Viron ja Puolan toiminnoista vastaavia tytäryhtiöitä.
- Adminotech Oy tuottaa yhdessä Attracsin kanssa IT- ja logistiikkapalveluja konsernille itselleen ja ulkopuolisille asiakkaille.
- AT Install Oy tuottaa projektiohjaus- ja asennuspalveluja.

Konsernirakenne muuttui 1.1.2019 alkaen siten, että Oy AT Motortrans Ab on fuusioitu emoyhtiöön Oyj Ahola Transport Abp. Lisäksi Adminotech Oy on fuusioitu Oy Attracs Ab:n tytäryhtiöksi. Fuusioiden tarkoitus on yksinkertaistaa operatiivista toimintaa ja konsernirakennetta.

## Toimintaympäristö

Ahola Transportin päämarkkina-alueita ovat Suomi, Ruotsi ja Baltian maat. Lisäksi kuljetuksia suuntautuu jonkin verran muualle Eu-

rooppaan. Maiden välinen lauttakapasiteetti on ratkaisevan tärkeä tekijä sekä kuljetusmäärien kasvun että kannattavuuden näkökulmasta. Kuljetuspalveluiden kysyntä oli teollisuuden tilauskantojen kasvun ja yleisen talouskehityksen ansiosta hyvä.

Yhteiskunnan yleinen kestävä kehityksen trendi jatkuu niin asiakkaiden kuin viranomaisten keskuudessa. Ympäristökysymyksistä ja toiminnan eettisyydestä on tullut alalla yhä tärkeämpiä tekijöitä samalla kun ilmastonmuutoksen seuraukset ovat saaneet näkyvyyttä julkisuudessa. Tämä edellyttää logistiikan modernisointia ja uusia tehokkaampia ratkaisuja. Ahola Transport kehittää aktiivisesti uusia, ympäristöystävällisempiä toimintatapoja ja teknologisia ratkaisuja logistiikan tehostamiseksi. Yksi esimerkki tästä ovat vuoden aikana toteutetut ns. letka-ajokokeilut (platooning).

## Toiminnan kehitys

Ahola Transport jatkoi kuluneella katsauskaudella vuonna 2017 käyttöönotetun uuden kuljetussuunnittelumallin kehittämistä. Henkilöstön koulutukseen panostettiin merkittävästi, samoin useisiin kuljetussuunnittelua tehostaviin digitaalisiin ratkaisuihin.

Konserni osti kesän aikana 60 % projektiohjaus- ja asennuspalveluja teollisuudelle tarjoavan AT Install Oy:n osakekannasta. Yrityskauppa luo mahdollisuuden tarjota asiakkaille kattavia kokonaispalveluja. Toiminta kehittyi myönteisesti syksyn aikana ja muodostaa vankan perustan näiden palveluiden tulevalle kasvulle.

Ahola Transport -konserni perusti elokuussa FCG-konsernin kanssa yhteisyrityksen nimeltä FCG Smart Transportation Oy. Uusi yritys hankki Ahola Transport -konsernin henkilöliikenteen suunnittelu- ja ohjaustoiminnan. Ahola Transport omistaa 25 % yrityksestä ja tulee kehittämään toimintaa merkittävässä laajuudessa yhdessä FCG-konsernin kanssa.

Syksyllä solmittiin aiesopimus kaivosyritys Keliberin kanssa tulevan kaivosalueen logistiikan ohjauksesta. Keliber ja Ahola Transport -konserni etsivät yhteistyössä ratkaisuja litiumtuotannon logistiikkaohjauksen kokonaisratkaisuksi.

## Riskit

Suurimmat riskit ovat kuljetusalaan liittyviä taloudellisia riskejä, jotka johtuvat ennen muuta maiden välisten kuljetusmäärien tasapainovaihteluista. Meno- ja paluukuljetusten välinen tasapaino on taloudellisesta näkökulmasta erittäin tärkeää. Konserni torjuu

taloudellisia riskejä tehostamalla omaa toimintaansa ja sopeutulla joustavasti vallitseviin tilanteisiin.

Markkinatilanne ja siihen liittyvät riskit voivat muuttua nopeasti kansainvälistä politiikkaa ja maailmantaloutta koskevien huolien kasvaessa, mikä voi nopeasti vaikuttaa konsernin palveluiden kysyntään. Nämä riskit voivat vaikuttaa myös korkoihin ja valuuttakursseihin, joista yhtiö on varsin riippuvainen johtuen liisatusta ajoneuvokalustosta.

Muut riskit ovat sattumanvaraisia maantiekuljetuksiin liittyviä onnettomuus- ja kalustovaurioriskejä. Näihin riskeihin varaudutaan henkilökunnan koulutuksella, turvallisuusmääräyksillä ja kattavilla vakuutuksilla. Autoihin on asennettu liikenneturvallisuutta parantavaa ja kuljettajia avustavaa laitteistoa.

Hallitus seuraa yhtiön riskienhallintaa ja osallistuu sen kehittämiseen.

## Vastuullinen toiminta

Logistiikkayritysten toiminnalla on merkittäviä ympäristövaikutuksia. Ahola Transport vähentää toimintansa ympäristövaikutuksia modernisoimalla jatkuvasti ajoneuvokalustoaan. Ajoneuvot valitaan parhaan mahdollisen teknisen suorituskyvyn perusteella, ja päästöarvojen jatkuva parantaminen on yksi kalustohankintojen pääkriteereistä. Kuljettajien ajotottumuksia seurataan, ja heille järjestetään tukea niiden parantamiseksi, millä on suora vaikutus polttoaineenkulutukseen ja sitä kautta myös päästöihin.

Ahola Transport pyrkii ns. dynaamisen logistiikan periaatteiden mukaisesti aina kokoamaan täysiä kuormia, toisin sanoen ajoneuvoyhdistelmien tyhjäajo ja vajaakuormat minimoidaan. Ahola Transport kehittää jatkuvasti uusia liiketoimintamalleja, joiden perustana ovat pitkälle viety digitalisaatio ja ympäristön kannalta älykkäät ratkaisut. Vaihtoehtoisia polttoaineita testataan jatkuvasti, jotta käyttöön saadaan markkinoiden ilmastoystävällisimmät ratkaisut.

## Tuotekehitys

Ahola Transport jatkoi dynaamisen logistiikan kehittämiseen tärkeää digitalisaatioprojektiaan, joka tuottaa säästöjä sekä asiakkaiden että Ahola Transportin toiminnassa. Verkostoitumisella on yhä suurempi merkitys ja tärkeä osuus myös digitalisaatiohankkeissa, joilla pyritään kehittämään ja laajentamaan logistiikka-alan yhteistyötä. Samalla kehitystyö säästää koko yhteiskunnan voimavaroja ja vähentää kuljetusten ympäristövaikutuksia. Kehitysprojektin pitkän aikavälin tulosten odotetaan toteutuvan vaiheittain lähivuosien kuluessa, sitä mukaan kun toiminnan digitalisaatioaste kasvaa.

## Tulevaisuuden näkymät

Hallitus arvioi, että perinteisten maantiekuljetusten kysyntä säilyy hyvänä vuonna 2019. AT Special Transportin hyvän kehityksen odotetaan jatkuvan, ja AT Installin oston katsotaan tuovan lupaavia

kasvumahdollisuuksia. IT-sektori kehittyi nopeasti, ja myös se tarjoaa konsernille merkittäviä kasvumahdollisuuksia. Toiminnan tehostumisen ja ulkoisten tekijöiden perusteella Ahola Transportin liikevaihdon ja kannattavuuden odotetaan kasvavan edellisvuodesta.

## Henkilökunta, hallitus ja tilintarkastajat

Ahola Transport -konsernissa työskenteli katsauskauden lopussa 209 henkilöä. Konsernin toimitusjohtaja oli Hans Ahola. Konserni maksoi palkkoja sekä palkkioita yhteensä 10 082 602 euroa. Oyj Ahola Transport Ab:n yhtiökokous valitsi 13.4.2018 yhtiön hallitukseen seuraavat varsinaiset jäsenet: Martti Vähäkangas (puheenjohtaja), Lars Ahola, Jukka Karhula, Mikael Österholm ja Ida Saavalainen. Tilintarkastustoimisto EY ja vastaava tilintarkastaja Kjell Berts Ernst & Young Oy:ltä ovat toimineet Ahola Transportin konserniyhtiöiden tilintarkastajina.

## Voitonjako

Jakokelpoiset varat ovat emoyhtiön tilinpäätöksessä 6 056 040,63 euroa, josta katsauskauden voitto on 662 729,51 euroa. Yrityksen taloudellisessa tilanteessa ei ole tapahtunut huomattavaa muutosta katsauskauden päättyessä, eikä osakeyhtiölain 13:2§ määritelty testi vaikuta poikkeavasti jakokelpoisten varojen käyttöön. Hallitus ehdottaa, että voittovarot jaetaan seuraavasti: Osinkoa maksetaan A-osakkeille 0,022 euroa/osake, yhteensä 320 569,46 euroa. Osinkoa maksetaan henkilökunnan omistamille B-osakkeille yhteensä 25 463,00 euroa. Omaan vapaaseen pääomaan jätetään 5 710 008,17 euroa.

## Tapahtumat tilikauden jälkeen

Tavarakuljetusten markkinatilanne ja kysyntä on pysynyt vuoden 2019 alussa hyvänä. Konserni on jatkanut työtä logistiikkaprosessien tehostamiseksi ja digitalisaation avaamien mahdollisuuksien hyödyntämiseksi.

- **Jakson liikevaihto**  
99 534 T€ (98 424 T€, 2017)
- **Jakson liiketulos**  
2 199 T€ (1 662 T€, 2017)
- **Jakson tulos**  
1 425 T€ (1 009 T€, 2017)
- **Tulos per osake**  
0,096 € (0,068 €, 2017)

Avainluvut, katso sivu 34.

# Tuloslaskelma

1.1-31.12.2018

OYJ AHOLA TRANSPORT ABP KONSERNI		1.1.2018 - 31.12.2018	1.1.2017 - 31.12.2017
	liite		
<b>Liikevaihto</b>	1.	<b>99 533 874</b>	<b>98 424 236</b>
Valmistus omaan käyttöön		143 358	196 449
Liiketoiminnan muut tuotot	2.	2 601 936	1 708 240
Materiaalit ja palvelut	3.	-80 190 126	-79 704 662
Henkilöstökulut	4.	-10 082 602	-9 736 453
Poistot ja arvonalentumiset	5.	-998 066	-1 071 230
Liiketoiminnan muut kulut	6.	-8 809 182	-8 154 797
<b>Liikevoitto (-tappio)</b>		<b>2 199 192</b>	<b>1 661 783</b>
<b>Rahoitustuotot ja -kulut</b>	7.	<b>-345 468</b>	<b>-335 037</b>
<b>Tulos ennen tilinpäätössiirtoja ja veroja</b>		<b>1 853 724</b>	<b>1 326 746</b>
Verot	9.	-366 388	-317 531
Vähemmistöosuudet		-62 793	
<b>Tilikauden tulos</b>		<b>1 424 543</b>	<b>1 009 215</b>

# Tase

31.12.2018

OYJ AHOLA TRANSPORT ABP KONSERNI		31.12.2018	31.3.21017
<b>VASTAAVA</b>	liite		
<b>Pysyvät vastaavat</b>			
Aineettomat hyödykkeet	10.	1 434 549	1 049 512
Aineelliset hyödykkeet	10.	2 096 342	2 320 018
Sijoitukset	11.	462 742	5 133
<b>Pysyvät vastaavat yhteensä</b>		<b>3 993 633</b>	<b>3 374 663</b>
<b>Vaihtuvat vastaavat</b>			
Vaihto-omaisuus	12.	512 384	278 033
Lyhytaikaiset saamiset	13.	18 055 778	16 926 636
Rahat ja pankkisaamiset		3 530 121	3 969 524
<b>Vaihtuvat vastaavat yhteensä</b>		<b>22 098 283</b>	<b>21 174 193</b>
<b>Vastaava yhteensä</b>		<b>26 091 916</b>	<b>24 548 856</b>
<b>VASTATTAVA</b>			
<b>Oma pääoma</b>	14.		
Osakepääoma		1 362 803	1 362 803
Ylikurssirahasto		4 474	4 547
Sijoitetun vapaan oman pääoman rahasto		6 657 688	6 892 978
Edellisten tilikausien voitto (tappio)		-602 346	-1 605 442
Tilikauden voitto		1 424 543	1 009 215
<b>Oma pääoma yhteensä</b>		<b>8 847 162</b>	<b>7 664 101</b>
<b>Vähemmistöosuudet</b>		<b>153 226</b>	
<b>Vieras pääoma</b>			
Pitkäaikainen vieras pääoma	15.	5 516 741	5 339 103
Lyhytaikainen vieras pääoma	16.	11 574 787	11 545 652
<b>Vieras pääoma yhteensä</b>		<b>17 091 528</b>	<b>16 884 755</b>
<b>Vastattavaa yhteensä</b>		<b>26 091 916</b>	<b>24 548 856</b>

# Kassavirtalaskelma

1.1–31.12.2018

OYJ AHOLA TRANSPORT ABP KONSERNI	1.1.2018– 31.12.2018	1.1.2017– 31.12.2017
<b>Liiketoiminnan kassavirta:</b>		
Tulos ennen tilinpäätössiirtoja ja veroja	1 853 724	1 326 746
<b>Oikaisut</b>		
Suunnitelman mukaiset poistot	998 066	1 071 230
Rahoitustuotot- ja kulut	345 468	335 037
<b>Kassavirta ennen käyttöpääoman muutosta</b>	<b>3 197 258</b>	<b>2 733 013</b>
<b>Käyttöpääoman muutokset</b>		
Lyhytaikaisten saamisten muutokset	-972 777	-1 891 152
Muutokset vaihto-omaisuudessa	-234 351	-162 286
Muutokset lyhytaikaisissa korottomissa lainoissa	-665 430	1 028 067
<b>Käyttöpääoman muutokset</b>	<b>-1 872 558</b>	<b>-1 025 371</b>
<b>Kassavirta ennen rahoituseriä ja varoja</b>	<b>1 324 700</b>	<b>1 707 642</b>
Korot ja muut rahoitukselliset kulut	-438 049	-404 443
Saadut korot liiketoiminnasta	92 400	68 950
Saadut osingot	181	455
Verot	-366 388	-317 531
<b>Liiketoiminnan rahavirta (A)</b>	<b>612 844</b>	<b>1 055 073</b>
<b>Investointien rahavirta:</b>		
Investoinnit aineettomiin ja aineellisiin hyödykkeisiin	-868 838	-972 262
Saadut maksut myydyistä hyödykkeistä	582 253	217 330
Osakkeiden ja sijoitusten osto	-1 139 455	0
<b>Investointien rahavirta (B)</b>	<b>-1 426 040</b>	<b>-754 932</b>
<b>Rahoituksen rahavirta:</b>		
Maksullinen osakeanti		
Lyhytaikaisten lainojen muutokset	546 118	-617 262
Pitkäaikaisten lainojen muutokset	62 966	344 775
Maksetut osingot ja voitonjako	-235 291	-235 291
<b>Rahoituksen rahavirta (C)</b>	<b>373 793</b>	<b>-507 778</b>
<b>Muutokset rahavirroissa (A+B+C)</b>	<b>-439 403</b>	<b>-207 636</b>
Kassavarat tilikauden alussa	3 969 524	4 177 160
Kassavarat tilikauden lopussa	3 530 121	3 969 524
<b>Kassavarojen muutos</b>	<b>-439 403</b>	<b>-207 636</b>

# Tuloslaskelma

1.1-31.12.2018

OYJ AHOLA TRANSPORT ABP		1.1.2018- 31.12.2018	1.1.2017- 31.12.2017
	liite		
<b>Liikevaihto</b>	1.	<b>91 124 065,87</b>	<b>91 250 605,36</b>
Liiketoiminnan muut tuotot	2.	1 625 502,72	1 399 111,47
Materiaalit ja palvelut	3.	-76 872 915,37	-77 665 634,26
Henkilöstökulut	4.	-5 969 477,56	-6 038 591,70
Poistot ja arvonalentumiset	5.	-203 576,17	-197 919,50
Liiketoiminnan muut kulut	6.	-8 798 365,27	-8 278 712,67
<b>Liikevoitto (-tappio)</b>		<b>905 234,22</b>	<b>468 858,70</b>
<b>Rahoitustuotot ja -kulut</b>	7.	<b>-326 263,40</b>	<b>24 470,40</b>
<b>Tulos ennen tilinpäätössiirtoja</b>		<b>578 970,82</b>	<b>493 329,10</b>
Tilinpäätössiirtoja	8.	162 901,96	725 000,00
<b>Tulos ennen veroja</b>		<b>741 872,78</b>	<b>1 218 329,10</b>
Verot	9.	-79 143,27	-205 675,04
<b>Tilikauden tulos</b>		<b>662 729,51</b>	<b>1 012 654,06</b>

# Tase

31.12.2018

OYJ AHOLA TRANSPORT ABP		31.12.2018	31.12.2017
<b>VASTAAVA</b>	liite		
<b>Pysyvät vastaavat</b>			
Aineettomat hyödykkeet	10.	191 074,82	245 173,70
Aineelliset hyödykkeet	10.	493 280,33	524 303,60
Sijoitukset	11.	3 721 287,92	2 700 757,16
<b>Pysyvät vastaavat yhteensä</b>		<b>4 405 643,07</b>	<b>3 470 234,46</b>
<b>Vaihtuvat vastaavat</b>			
Vaihto-omaisuus	12.	512 383,50	278 032,82
Lyhytaikaiset saamiset	13.	15 966 449,98	15 960 171,41
Rahat ja pankkisaamiset		1 291 313,70	2 300 533,41
<b>Vaihtuvat vastaavat yhteensä</b>		<b>17 770 147,18</b>	<b>18 538 737,64</b>
<b>Vastaava yhteensä</b>		<b>22 175 790,25</b>	<b>22 008 972,10</b>
<b>VASTATTAVA</b>			
<b>Oma pääoma</b>	14.		
Osakepääoma		1 362 803,40	1 362 803,40
Sijoitetun vapaan oman pääoman rahasto		6 657 687,89	6 892 978,17
Edellisten tilikausien voitto (tappio)		-1 264 376,77	-2 277 030,83
Tilikauden voitto		662 729,51	1 012 654,06
<b>Oma pääoma yhteensä</b>		<b>7 418 844,03</b>	<b>6 991 404,80</b>
<b>Tilinpäätössiirtojen kertymä</b>		<b>18 527,19</b>	
<b>Vieras pääoma</b>			
Pitkäaikainen vieras pääoma	15.	4 836 627,58	4 732 189,14
Lyhytaikainen vieras pääoma	16.	9 901 791,45	10 285 378,16
<b>Vieras pääoma yhteensä</b>		<b>14 738 419,03</b>	<b>15 017 567,30</b>
<b>Vastattavaa yhteensä</b>		<b>22 175 790,25</b>	<b>22 008 972,10</b>



# Kassavirtalaskelma

1.1–31.12.2018

OYJ AHOLA TRANSPORT ABP	1.1.2017 – 31.12.2018	1.1.2016– 31.12.2017
<b>Liiketoiminnan kassavirta:</b>		
Tulos ennen tilinpäätössiirtoja ja veroja	578 970,82	493 329,10
Suunnitelman mukaiset poistot	203 576,17	197 919,50
Rahoitustuotot- ja kulut	326 263,40	-24 470,40
<b>Kassavirta ennen käyttöpääoman muutosta</b>	<b>1 108 810,39</b>	<b>666 778,20</b>
<b>Käyttöpääoman muutokset</b>		
Lyhytaikaisten saamisten muutokset	-6 278,57	-1 172 197,74
Muutokset vaihto-omaisuudessa	-234 350,68	-162 286,27
Muutokset lyhytaikaisissa korottomissa lainoissa	-776 084,51	788 548,74
<b>Käyttöpääoman muutokset</b>	<b>-1 016 713,76</b>	<b>-545 935,27</b>
<b>Kassavirta ennen rahoituseriä ja varoja</b>	<b>92 096,63</b>	<b>120 842,93</b>
Korot ja muut rahoitukselliset kulut	-403 891,53	-355 122,25
Saadut korot liiketoiminnasta	77 446,74	79 445,50
Saadut osingot	181,39	300 147,15
Verot	-79 143,27	-205 675,04
<b>Liiketoiminnan rahavirta (A)</b>	<b>-313 310,04</b>	<b>-60 361,71</b>
<b>Investointien rahavirta:</b>		
Investoinnit aineettomiin ja aineellisiin hyödykkeisiin	-90 765,00	-348 851,80
Sijoitukset osakkeisiin	-1 037 350,00	0,00
Saadut maksut myydyistä hyödykkeistä	0,00	129 844,00
<b>Investointien rahavirta (B)</b>	<b>-1 128 115,00</b>	<b>-219 007,80</b>
<b>Rahoituksen rahavirta:</b>		
Lyhytaikaisten lainojen muutokset	383 057,17	-33 628,00
Pitkäaikaisten lainojen muutokset	104 438,44	488 680,83
Konserniavustus	180 000,00	725 000,00
Maksetut osingot ja voitonjako	-235 290,28	-235 290,28
<b>Rahoituksen rahavirta (C)</b>	<b>432 205,33</b>	<b>944 762,55</b>
<b>Muutokset rahavirroissa (A+B+C)</b>	<b>-1 009 219,71</b>	<b>665 393,04</b>
Kassavarat tilikauden alussa	2 300 533,41	1 635 140,37
Kassavarat tilikauden lopussa	1 291 313,70	2 300 533,41
<b>Kassavarojen muutos</b>	<b>-1 009 219,71</b>	<b>665 393,04</b>

# Tilinpäätöksen liitetiedot

1.1–31.12.2018

## TILINPÄÄTÖSSTANDARDIT

Tilinpäätös on laadittu Suomen kirjanpitolainsäädännön mukaan, IFRS-tilinpäätöstä ei ole laadittu.

## KONSERNITILINPÄÄTÖKSEN PERIAATTEET

### Konserniomaisuus

- Oy Ahola Group Ab on Ahola-konsernin emoyhtiö, ja Oy Ahola Transport Ab sen alakonserni
- Oyj Ahola Transport Abp -konsernin kotipaikka on Kokkola, Suomi.
- Konsernitilinpäätös on saatavissa osoitteesta: Oy Ahola Group Ab, PL 550, 67701 KOKKOLA.

### Konsernitilinpäätös sisältää emoyhtiö Oyj Ahola Transport Ab:n lisäksi konserniyhtiöt:

- Ab AT Cargo Oy / Y-tunnus: 2002533-6
- Oy AT Motortrans Ab / Y-tunnus: 1109100-8
- Oy Attracs Ab / Y-tunnus: 2203169-2
- Adminotech Oy / Y-tunnus: 1839619-7
- Oy AT Special Transport Ab / Y-tunnus: 0357150-3
- Oy AT Install Ab / Y-tunnus: 0630672-1
- Ahola Transport AB, Ruotsi / ALV-numero: SE5563967537
- Ahola Transport Oü, Viro / ALV-numero: EE100814866
- Ahola Transport Sp z o.o., Puola / ALV-numero 0000276880

### Sisäiset osakeomistukset

- Tytäryhtiön osakkeista maksettu hinta on eliminoitu emoyhtiön sijoituksista.
- Konsolidointierot kirjataan liikearvoksi.

### Sisäiset liiketoimet

- Konsernin sisäiset liiketapahtumat, realisoitumattomat katteet sisäisistä toimituksista, sisäiset saamiset ja velat sekä sisäinen voitonjako on eliminoitu

### Muuntoerot

- Ulkomaisten konserniyhtiöiden tuloslaskelmat on muunnettu Suomen valuutaksi keskimääräisen kurssin mukaan tilikauden aikana ja taseet tilinpäätöspäivän kurssin mukaan
- Kurssierot on otettu mukaan kohtaan jakamaton voitto edellisiltä tilikausilta.

### Vähemmistöosuudet

- Vähemmistöosuudet on erotettu konsernin omasta pääomasta ja tuloksesta ja on esitetty erillisenä eränä.

### Laskennalliset verosaamiset

- Konsernilla on piileviä verosaamisia Ruotsissa noin 62 T€. Piileviä verosaamisia ei ole Suomen laskentamenetelmän mukaan ja varovaisuusperiaate huomioiden otettu mukaan taseessa.

Seuraavissa liitetiedoissa käytetty yksikkö on 1 000 euroa.

TULOSLASKELMAN LIITETIEDOT	KONSERNI		EMOYHTIÖ	
	2018	2017	2018	2017
<b>1. Liikevaihto markkina-alueittain</b>				
Markkina-alue				
Suomi	53 435	48 529	46 913	43 554
Muu Skandinavia ja Baltia	46 099	49 895	44 212	47 697
<b>Yhteensä</b>	<b>99 534</b>	<b>98 424</b>	<b>91 125</b>	<b>91 251</b>
<b>2. Liiketoiminnan muut tuotot</b>				
Vuokratulot	257	268	0	0
Käyttöomaisuuden myyntivoitot	1 097	7	0	0
Leasingsopimustn uudellenjärjestely	796	1 088	796	1 088
Palvelut	185	183	185	183
Muut	267	162	280	128
<b>Yhteensä</b>	<b>2 602</b>	<b>1 708</b>	<b>1 625</b>	<b>1 399</b>
<b>3. Materiaalit ja palvelut</b>				
Ostot kauden aikana	7 879	7 854	6 367	6 685
Varaston muutos	234	-163	234	-163
Ostot ja varastonmuutos	8 113	7 691	6 601	6 522
Ulkopuoliset palvelut	72 077	72 014	70 272	71 144
<b>Yhteensä</b>	<b>80 190</b>	<b>79 705</b>	<b>76 873</b>	<b>77 666</b>
<b>4. Henkilöstökustannukset</b>				
Palkat ja palkkiot	8 288	7 890	4 966	4 949
Eläkekulut	1 348	1 314	928	944
Muut sivukulut	447	532	76	146
<b>Yhteensä</b>	<b>10 083</b>	<b>9 736</b>	<b>5 970</b>	<b>6 039</b>
<b>Johdon palkat ja palkkiot</b>				
Hallitus ja toimitusjohtaja	435	314	251	226
<b>Henkilökunnan keskimääräinen määrä kauden aikana</b>	<b>209</b>	<b>204</b>	<b>109</b>	<b>112</b>
Eläketurva on hoidettu ulkopuolisen eläkeyhtiön kautta ja kustannukset tapahtuvat suoriteperusteisesti.				
<b>5. Suunnitelman mukaiset poistot</b>				
Aineettomat oikeudet	237	337	38	56
Rakennukset	20	14		
Koneet ja kalusto	432	496	129	105
Liikearvo	309	224	37	37
<b>Yhteensä</b>	<b>998</b>	<b>1071</b>	<b>204</b>	<b>198</b>
<b>6. Muut kiinteät kulut</b>				
Vuokrat ja leasing-kulut	5 185	4 544	3 680	3 174
Ostopalvelut	779	918	3 323	3 317
Matka- ja kokouskulut	694	626	335	304
Kiinteistökulut	371	320	224	196
Ajoneuvokustannukset	369	404	280	308
Markkinointikulut	287	234	261	190
Luottotappiot	20	73	27	68
Muut henkilökuntakustannukset	207	188	146	135
Muut kulut	897	848	522	587
<b>Yhteensä</b>	<b>8 809</b>	<b>8 155</b>	<b>8 798</b>	<b>8 279</b>
<b>Tilintarkastajan palkkiot sisältyvät muihin kuluihin</b>				
Tilintarkastuspalkkiot	46	43	41	36
Muut palvelut	0	0	0	0
<b>Yhteensä</b>	<b>46</b>	<b>43</b>	<b>41</b>	<b>36</b>

	KONSERNI		EMOYHTIÖ	
	2018	2017	2018	2017
<b>7. Rahoitustuotot ja -kulut</b>				
Osinkotuotot				
Konsernin sisäisten yritysten				300
Konsernin ulkopuolisten yritysten				
Muut rahoitustuotot				
Konsernin sisäisten yritysten				64
Muut	93	69	77	16
Arvonalennukset				
Käyttöomaisuuden alaskirjaukset				
Korko- ja muut rahoituskulut				
Konsernin sisäiset				
Muut	-438	-404	-403	-355
<b>Yhteensä</b>	<b>-345</b>	<b>-335</b>	<b>-326</b>	<b>25</b>
<b>8. Tilinpäätössiirtoja</b>				
Saadut konserniavustukset			180	725
Annetut konserniavustukset			-17	
<b>Totalt</b>	<b>0</b>	<b>0</b>	<b>163</b>	<b>725</b>
<b>9. Verot</b>				
Laskennalliset verovelat	-12	-30		
Tuloverot varsinaisesta toiminnasta	378	347	79	206
<b>Yhteensä</b>	<b>366</b>	<b>317</b>	<b>79</b>	<b>206</b>

## KONSERNI

### 10. Pysyvät vastaavat

Taseeseen merkittyjen aineettomien ja aineellisten hyödykkeiden hankintamenosta on vähennetty suunnitelman mukaiset poistot.

Poistoajat ovat:

Rakennukset	3-5 % jäljellä olevasta hankintamenosta
Koneet ja kalusto	20 % jäljellä olevasta hankintamenosta
Muut aineelliset hyödykkeet	10 vuotta
Aineettomat oikeudet	5 vuotta
Liikearvo	5 vuotta

	Aineettomat hyödykkeet			Aineelliset hyödykkeet			Yhteensä
	Aineettomat oikeudet	Liikearvo	Yhteensä	Maa-alueet	Rakennukset	Koneet ja kalusto	
<b>Hankintameno 1.1.2018</b>	572	478	1 050	0	200	2 120	2 320
Lisäykset	165	766	931	84	299	427	726
Vähennykset			0	0		-582	-582
<b>Hankintameno 31.12.2018</b>	<b>737</b>	<b>1 244</b>	<b>1 981</b>	<b>84</b>	<b>499</b>	<b>1 965</b>	<b>2 548</b>
Tilikauden poistot	237	309	546	0	20	432	452
<b>Kirjanpitoarvo 31.12.2018</b>	<b>500</b>	<b>935</b>	<b>1 435</b>	<b>84</b>	<b>479</b>	<b>1 533</b>	<b>2 096</b>

### 11. Sijoitukset

	Sijoitukset
<b>Hankintameno 1.1.2018</b>	5
Lisäykset	458
Vähennykset	0
<b>Hankintameno 31.12.2018</b>	<b>463</b>
<b>Kirjanpitoarvo 31.12.2018</b>	<b>463</b>

## Osakeomistukset

	Omistusosuus 31.12.2018	Omistusosuus 31.12.2017
<b>Tytärtytiöt</b>		
Ab AT Cargo Oy	100 %	100 %
Oy AT Motortrans Ab *	100 %	100 %
Ahola Transport Oü / Estland	100 %	100 %
Ahola Transport AB / Sverige	100 %	100 %
Ahola Transport S.p. z oo / Polen	100 %	100 %
Oy AT Special Transport Ab	100 %	100 %
Oy Attracs Ab	100 %	100 %
Adminotech Oy **	100 %	
Oy AT Install Ab	60 %	

\* Yhtiö on fuusioitunut 31.12.2018 emoyritykseen Oy Ahola Transport Abp

\*\* Yhtiö on fuusioitunut 31.12.2018 sisaryritykseen Oy Attracs Ab

## EMOYHTIÖ

Taseeseen merkittyjen aineettomien ja aineellisten hyödykkeiden hankintamenoista on vähennetty suunnitelman mukaiset poistot.

Poistoajat ovat:

Koneet ja kalusto	20 % jäljellä olevasta hankintamenoista
Muut aineelliset hyödykkeet	5 vuotta

	Aineettomat hyödykkeet			Aineelliset hyödykkeet		Yhteensä
	Muut aineettomat hyödykkeet	Liikearvo	Yhteensä	Koneet ja kalusto	Yhteensä	
<b>Hankintameno 1.1.2018</b>	<b>134</b>	<b>111</b>	<b>245</b>	<b>524</b>	<b>524</b>	<b>769</b>
Lisäykset	21	0	21	98	98	119
Vähennykset				0	0	0
<b>Hankintameno 31.12.2018</b>	<b>155</b>	<b>111</b>	<b>266</b>	<b>622</b>	<b>622</b>	<b>888</b>
Tilikauden poistot	38	37	75	129	129	204
<b>Kirjanpitoarvo 31.12.2018</b>	<b>117</b>	<b>74</b>	<b>191</b>	<b>493</b>	<b>493</b>	<b>684</b>

## 11. Sijoitukset

	Sijoitukset
<b>Hankintameno 1.1.2018</b>	2701
Lisäykset	1180
Vähennykset	-160
<b>Hankintameno 31.12.2018</b>	<b>3 721</b>
<b>Kirjanpitoarvo 31.12.2018</b>	<b>3 721</b>

## TASEEN LIITETIEDOT

Vaihto-omaisuuden arvona käytetään alempaa seuraavista: hankintameno tai käypäarvo.

Muut kuin euromääräiset avoimet saatavat arvostetaan tilinpäätöksessä tilinpäätöspäivän virallisella valuuttakurssilla.

	KONSERNI		EMOYHTIÖ	
	2018	2017	2018	2017
<b>12. Vaihto-omaisuus</b>				
Kuljetusvälineiden jälleenmyynti	512	278	512	278
<b>Yhteensä</b>	512	278	512	278
<b>13. Lyhytaikaiset saamiset</b>				
Saamiset				
Myyntisaamiset	15 614	14 478	14 150	13 104
Lainasaamiset		11		
Muut saamiset	1 588	1 137	851	870
Siirtosaamiset	854	1 301	585	990
<b>Yhteensä</b>	18 056	16 927	15 586	14 964
<b>Saamiset saman konsernin yrityksiltä</b>				
Myyntisaamiset			36	104
Lainasaamiset			344	892
<b>Yhteensä</b>			380	996
<b>Lyhytaikaiset saamiset yhteensä</b>	18 056	16 927	15 966	15 960
Siirtosaamiset				
Sopimussaamiset	20	25	4	10
Vakuutusmaksusaamiset	6	6	3	0
Muut saamiset	550	1 092	411	980
Vuokrasaamiset	26	54		0
Verosaamiset	126	13	113	0
Muut siirtosaamiset	126	111	54	0
<b>Totalt</b>	854	1 301	585	990
<b>14. Oma pääoma</b>				
Osakepääoma 1.1.	1 363	1 363	1 363	1 363
Osakepääoman muutos	0	0	0	0
<b>Osakepääoma 31.12.</b>	1 363	1 363	1 363	1 363
Ylikurssirahasto 1.1.	5	5	0	0
Ylikurssirahaston muutos	0	0	0	0
<b>Ylikurssirahasto 31.12.</b>	5	5	0	0
Sijoitetun vapaan pääoman rahasto 1.1.	6 893	7 128	6 893	7 128
Muutokset rahastossa	-235	-235	-235	-235
<b>Sijoitetun vapaan pääoman rahasto 31.12.</b>	6 658	6 893	6 658	6 893
Voittovarot 1.1.	-597	-1 563	-1 264	-2 277
Muut muutokset	-5	-42		
Muuntoerot	-2	-1		
Voittovarot 31.12.	-604	-1 606	-1 264	-2 277
<b>Tilikauden tulos</b>	1 425	1 009	662	1 013
<b>Omat pääomat</b>	8 847	7 664	7 419	6 992
Laskelma voitonjakokelpoisista varoista 31.12.				
Vapaat omat pääomat	6 658	6 893	6 658	6 893
Aikaisempien tilikausien voitot	-604	-1 605	-1 264	-2 277
Tilikauden voitto	1 425	1 009	662	1 013
<b>Jakokelpoiset varat</b>	7 479	6 297	6 056	5 629

	KONSERNI		EMOYHTIÖ	
	2018	2017	2018	2017
<b>Emoyhtiön osakemäärä</b>				
A osakkeita (10 ääntä/osake)			14 571 339	14 571 339
B osakkeita (1 ääni/osake)			254 630	254 630
<b>15. Pitkäaikainen vieras pääoma</b>				
Laskennallinen verovelka	258	245		
Lainat rahoituslaitoksilta	5 259	5 094	4 837	4 732
<b>Yhteensä</b>	<b>5 517</b>	<b>5 339</b>	<b>4 837</b>	<b>4 732</b>
<b>Lainat, jotka erääntyvät myöhemmin kuin viiden vuoden päästä</b>				
Lainat rahoituslaitoksilta	0	4 732	0	4 732
<b>Yhteensä</b>	<b>0</b>	<b>4 732</b>	<b>0</b>	<b>4 732</b>
<b>16. Lyhytaikainen vieras pääoma</b>				
Lainat rahoituslaitoksilta	830	243	484	101
Ostosvelat	7 314	7 527	6 664	6 612
Muut velat	653	776	442	453
Siirtovelat	2 778	3 000	1 742	2 131
<b>Yhteensä</b>	<b>11 575</b>	<b>11 546</b>	<b>9 332</b>	<b>9 297</b>
<b>Velat konserniyhtiölle</b>				
Lainat			570	989
<b>Yhteensä</b>			<b>570</b>	<b>989</b>
<b>Lyhytaikaiset yhteensä</b>	<b>11 575</b>	<b>11 546</b>	<b>9 902</b>	<b>10 286</b>
Siirtovelat				
Palkkavelat	1 415	1 356	871	934
Menovelat	933	1 248	661	1 038
Verovelat	276	90		42
Korkovelat		2		
Eläkevakuutusmaksuvelat	134	193	76	117
Muut siirtovelat	20	111		134
<b>Yhteensä</b>	<b>2 778</b>	<b>3 000</b>	<b>1 742</b>	<b>2 131</b>
<b>17. Annetut vakuudet, vastuusitoumukset ja muut vastuut</b>				
Kiinteistökiinnitykset	85			
Yrityskiinnitykset	2 595	2 500	1 500	1500*
<b>Muut omat vastuut</b>				
Leasingvastuut, jotka erääntyvät seuraavan tilikauden aikana	2 915	2 678	2 432	2 154
Leasingvastuut, jotka erääntyvät myöhemmin	5 847	7 773	5 454	6 546
Vastuut rahoitetuista myyntisaamisista	4 837	4 732	4 837	4 732
<b>Yhteensä</b>	<b>13 599</b>	<b>15 183</b>	<b>12 723</b>	<b>13 432</b>

\*Annettu vakuudeksi yhteinen vakuus koko Ahola Group konsernissa

#### Luettelo tilikauden aikana käytetyistä kirjanpitokirjoista

Päiväkirja	CD-tallenteena
Pääkirja	CD-tallenteena
Myyntipäiväkirja	CD-tallenteena
Toimittajapäiväkirja	CD-tallenteena
Palkkalistat ja -kortit	CD-tallenteena
Tasekirja	Sidottuna
Konsernin tasekirja	Sidottuna ja CD-llä
Tilinpäätöstitteet	CD-tallenteena

# Avainluvut

	01/2018- 12/2018	01/2017- 12/2017	01/2016- 12/2016
Liikevaihto, T€	99 534	98 424	95 348
Liikevoitto, T€	2 199	1 662	1 337
Rörelsevinst i % av omsättningen	2,21 %	1,69 %	1,40 %
Oman pääoman tuotto, % (ROE)	16,11 %	13,17 %	11,53 %
Omavaraisuusaste, %	33,91 %	31,22 %	30,10 %
Osakekohtainen tulos, €	0,096	0,068	0,054
Osakekohtainen oma pääoma, €	0,597	0,517	0,468
<b>Henkilöstö</b>			
Henkilöstön määrä keskimäärin	209	204	203
Palkat ja palkkiot, T€	10 083	9 736	9 059
Johdon palkat, T€	435	314	329
<b>Osakkeet</b>			
A-osakkeiden lukumäärä	14 571 339	14 571 339	14 571 339
B-osakkeiden lukumäärä	254 630	254 630	254 630
<b>Yhteensä</b>	<b>14 825 969</b>	<b>14 825 969</b>	<b>14 825 969</b>

## Omistusrakenne 31.12.2018

Omistaja	Osakelaji	Määrä	Osuus osakkeista	Osuus äänistä
OY AHOLA GROUP AB	AHOLA	13 192 559	88,98 %	90,38 %
HOLLSTRÖM TOMMI PETTERI	AHOLA	280 434	1,89 %	1,92 %
DANSKE BANK A/S HELSINKI BRANCH *	AHOLA	140 010	0,94 %	0,96 %
NORDNET BANK AB *	AHOLA	74 789	0,50 %	0,51 %
FOCULUS OY	AHOLA	70 000	0,47 %	0,48 %
KRONMAN KENNET DAVY BERNHARD	AHOLA	62 850	0,42 %	0,43 %
AHOLA TUOMAS VELI	AHOLA	62 000	0,42 %	0,42 %
OY SUNDINVEST AB	AHOLA	55 000	0,37 %	0,38 %
SKANDINAVISKA ENSKILDA BANKEN AB *	AHOLA	50 660	0,34 %	0,35 %
KUOLINPESÄ RUUSKA PERTTI	AHOLA	40 000	0,27 %	0,27 %
MUUT A-OSAKKEET	AHOLA	543 037	3,66 %	3,72 %
MUUT B-OSAKKEET	AHOLB	254 630	1,72 %	0,17 %
<b>Yhteensä</b>		<b>14 825 969</b>	<b>100,00 %</b>	<b>100,00 %</b>

\* Hallinatrekisteröity

## Johdon omistukset 31.12.2018

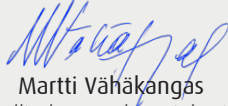
Nimi	Tehtävänimike	Osakelaji A	Osakelaji B
Hans Ahola	Toimitusjohtaja, konsernijohtaja	0	0
Martti Vähäkangas	Hallituksen puheenjohtaja	9862	16300
Jukka Karhula	Hallituksen jäsen	0	0
Mikael Österholm	Hallituksen jäsen	0	0
Lars Ahola	Hallituksen jäsen	0	0
Ida Saavalainen	Hallituksen jäsen	0	13700
Stefan Kaptens	Talousjohtaja, konsernijohtoryhmä	0	7000
Åke Nyblom	Kuljetusjohtaja, konsernijohtoryhmä	0	7100
Ole Nyblom	Ostojohdaja, konsernijohtoryhmä	0	5000
Nils Ahola	Ajaonevohankintapäällikkö, konsernijohtoryhmä	0	0
Mika Sorvisto	Kehitysjohtaja, konsernijohtoryhmä	0	6100
Birgitta Hatt	Henkilöstöpäällikkö, konsernijohtoryhmä	0	0
Jonas Ahola	Toim.joht., AT Special Transport, konsernijohtoryhmä	0	36000

Hans, Nils, Lars ja Rolf Ahola omistavat kaikki Oy Ahola Group Ab:n osakkeet, joka on Oyj Ahola Transport Abp:n suurin osakkeenomistaja (31.12.2018).



# Hallituksen allekirjoitukset

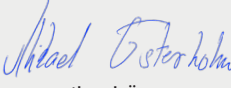
Kokkola 4.3.2018



Martti Vähäkangas  
Hallituksen puheenjohtaja



Jukka Karhula  
Hallituksen jäsen



Mikael Östman  
Hallituksen jäsen



Lars Ahola  
Hallituksen jäsen



Ida Saavalainen  
Hallituksen jäsen



Hans Ahola  
Toimitusjohtaja

# Tilintarkastuskertomus

Oyj Ahola Transport Abp:n yhtiökokoukselle

## TILINPÄÄTÖKSEN TILINTARKASTUS

### Lausunto

Olemme tilintarkastaneet Oyj Ahola Transport Abp:n (y-tunnus 2255397-6) tilinpäätöksen tilikaudelta 1.1. – 31.12.2018. Tilinpäätös sisältää sekä konsernin että emoyhtiön taseen, tuloslaskelman, rahoituslaskelman ja liitetiedot.

Lausuntonamme esitämme, että tilinpäätös antaa oikean ja riittävän kuvan konsernin sekä emoyhtiön toiminnan tuloksesta ja taloudellisesta asemasta Suomessa voimassa olevien tilinpäätöksen laatimista koskevien säännösten mukaisesti ja täyttää lakisääteiset vaatimukset.

### Lausunnon perustelut

Olemme suorittaneet tilintarkastuksen Suomessa noudatettavan hyvän tilintarkastustavan mukaisesti. Hyvän tilintarkastustavan mukaisia velvollisuuksiamme kuvataan tarkemmin kohdassa Tilintarkastajan velvollisuudet tilinpäätöksen tilintarkastuksessa. Olemme riippumattomia emoyhtiöstä ja konserniyrityksistä niiden Suomessa noudatettavien eettisten vaatimusten mukaisesti, jotka koskevat suorittamaamme tilintarkastusta ja olemme täyttäneet muut näiden vaatimusten mukaiset eettiset velvollisuutemme. Käsittelemme mukaan olemme hankkineet lausuntonne perustaksi tarpeellisen määrän tarkoitukseen soveltuvaa tilintarkastusevidenssiä.

### Tilinpäätöstä koskevat hallituksen ja toimitusjohtajan velvollisuudet

Hallitus ja toimitusjohtaja vastaavat tilinpäätöksen laatimisesta siten, että se antaa oikean ja riittävän kuvan Suomessa voimassa olevien tilinpäätöksen laatimista koskevien säännösten mukaisesti ja täyttää lakisääteiset vaatimukset. Hallitus ja toimitusjohtaja vastaavat myös sellaisesta sisäisestä valvonnasta, jonka ne katsovat tarpeelliseksi voidakseen laatia tilinpäätöksen, jossa ei ole väärinkäytöksestä tai virheestä johtuvaa olennaista virheellisyttä.

Hallitus ja toimitusjohtaja ovat tilinpäätöstä laatiessaan velvollisia arvioimaan emoyhtiön ja konsernin kykyä jatkaa toimintaansa ja soveltuvissa tapauksissa esittämään seikat, jotka liittyvät toiminnan jatkuvuuteen ja siihen, että tilinpäätös on laadittu toiminnan jatkuvuuteen perustuen. Tilinpäätös laaditaan toiminnan jatkuvu-

teen perustuen, paitsi jos emoyhtiö tai konserni aiotaan purkaa tai toiminta lakkauttaa tai ei ole muuta realistista vaihtoehtoa kuin tehdä niin.

### Tilintarkastajan velvollisuudet tilinpäätöksen tilintarkastuksessa

Tavoitteenamme on hankkia kohtuullinen varmuus siitä, onko tilinpäätöksessä kokonaisuutena väärinkäytöksestä tai virheestä johtuvaa olennaista virheellisyttä, sekä antaa tilintarkastuskertomus, joka sisältää lausuntonne. Kohtuullinen varmuus on korkea varmuustaso, mutta se ei ole tae siitä, että olennainen virheellisyys aina havaitaan hyvän tilintarkastustavan mukaisesti suoritettavassa tilintarkastuksessa. Virheellisyyksiä voi aiheutua väärinkäytöksestä tai virheestä, ja niiden katsotaan olevan olennaisia, jos niiden yksin tai yhdessä voisi kohtuudella odottaa vaikuttavan taloudellisiin päätöksiin, joita käyttäjät tekevät tilinpäätöksen perusteella.

Hyvän tilintarkastustavan mukaiseen tilintarkastukseen kuuluu, että käytämme ammatillista harkintaa ja säilytämme ammatillisen skeptisyyden koko tilintarkastuksen ajan. Lisäksi:

- tunnistamme ja arvioimme väärinkäytöksestä tai virheestä johtuvat tilinpäätöksen olennaisen virheellisuuden riskit, suunnittelemme ja suoritamme näihin riskeihin vastaavia tilintarkastustoimenpiteitä ja hankimme lausuntonne perustaksi tarpeellisen määrän tarkoitukseen soveltuvaa tilintarkastusevidenssiä. Riski siitä, että väärinkäytöksestä johtuva olennainen virheellisyys jää havaitsematta, on suurempi kuin riski siitä, että virheestä johtuva olennainen virheellisyys jää havaitsematta, sillä väärinkäytökseen voi liittyä yhteistoimintaa, väärentämistä, tietojen tahallista esittämättä jättämistä tai virheellisten tietojen esittämistä taikka sisäisen valvonnan sivuuttamista.
- muodostamme käsityksen tilintarkastuksen kannalta relevantista sisäisestä valvonnasta pystyäksemme suunnittelemaan olosuhteisiin nähden asianmukaiset tilintarkastustoimenpiteet mutta emme siinä tarkoituksessa, että pystyisimme antamaan lausunnon emoyhtiön tai konsernin sisäisen valvonnan tehokkuudesta.

- arvioimme sovellettujen tilinpäätöksen laatimisperiaatteiden asianmukaisuutta sekä johdon tekemien kirjanpidollisten arvioiden ja niistä esitettävien tietojen kohtuullisuutta.
- teemme johtopäätöksen siitä, onko hallituksen ja toimitusjohtajan ollut asianmukaista laatia tilinpäätös perustuen oletukseen toiminnan jatkuvuudesta, ja teemme hankkimamme tilintarkastusevidenssin perusteella johtopäätöksen siitä, esiintyykö sellaista tapahtumiin tai olosuhteisiin liittyvää olennaista epävarmuutta, joka voi antaa merkittävää aihetta epäillä emoyhtiön tai konsernin kykyä jatkaa toimintaansa. Jos johtopäätöksemme on, että olennaista epävarmuutta esiintyy, meidän täytyy kiinnittää tilintarkastuskertomuksessamme lukijan huomiota epävarmuutta koskeviin tilinpäätöksessä esitettäviin tietoihin tai, jos epävarmuutta koskevat tiedot eivät ole riittäviä, mukauttaa lausuntonne. Johtopäätöksemme perustuvat tilintarkastuskertomuksen antamispäivään mennessä hankittuun tilintarkastusevidenssiin. Vastaiset tapahtumat tai olosuhteet voivat kuitenkin johtaa siihen, ettei emoyhtiö tai konserni pysty jatkamaan toimintaansa.
- arvioimme tilinpäätöksen, kaikki tilinpäätöksessä esitettävät tiedot mukaan lukien, yleistä esittämistapaa, rakennetta ja sisältöä ja sitä, kuvastaako tilinpäätös sen perustana olevia liiketoimia ja tapahtumia siten, että se antaa oikean ja riittävän kuvan.
- hankimme tarpeellisen määrän tarkoitukseen soveltuvaa tilintarkastusevidenssiä konserniin kuuluvia yhteisöjä tai liiketoimintoja koskevasta taloudellisesta informaatiosta pystyäksemme antamaan lausunnon konsernitilinpäätöksestä. Vastaamme konsernin tilintarkastuksen ohjauksesta, valvonnasta ja suorittamisesta. Vastaamme tilintarkastuslausunnosta yksin.

Kommunikoidemme hallintoelinten kanssa muun muassa tilintarkastuksen suunnittelusta laajuudesta ja ajoituksesta sekä merkittävistä tilintarkastushavainnoista, mukaan lukien mahdolliset sisäisen valvonnan merkittävät puutteellisuudet, jotka tunnistamme tilintarkastuksen aikana.

## Muut raportointivelvoitteet

### Muu informaatio

Hallitus ja toimitusjohtaja vastaavat muusta informaatiosta. Muu informaatio käsittää toimintakertomukseen ja vuosikertomukseen sisältyvän informaation. Tilinpäätöstä koskeva lausuntonne ei kata muuta informaatiota.

Velvollisuutenamme on lukea toimintakertomukseen ja vuosikertomukseen sisältyvä informaatio tilinpäätöksen tilintarkastuksen yhteydessä ja tätä tehdessämme arvioida, onko toimintakertomukseen tai vuosikertomukseen sisältyvä informaatio olennaisesti riskitiridassa tilinpäätöksen tai tilintarkastusta suoritettaessa hankkimamme tietämyksen kanssa tai vaikuttaako se muutoin olevan olennaisesti virheellistä. Velvollisuutenamme on lisäksi arvioida, onko toimintakertomus laadittu sen laatimiseen sovellettavien säännösten mukaisesti.

Lausuntonamme esitämme, että toimintakertomuksen, vuosikertomuksen ja tilinpäätöksen tiedot ovat yhdenmukaisia ja että toimintakertomus on laadittu toimintakertomuksen laatimiseen sovellettavien säännösten mukaisesti.

Jos teemme suorittamamme työn perusteella johtopäätöksen, että toimintakertomukseen tai vuosikertomukseen sisältyvässä informaatiossa on olennainen virheellisyys, meidän on raportoitava tästä seikasta. Meillä ei ole tämän asian suhteen raportoitavaa.

Kokkolassa 11.3.2019

Ernst & Young Oy  
Tilintarkastusyhteisö



Kjell Berts  
KHT

# Hallitus



Hallituksen puheenjohtaja

## Lars Ahola

Syntynyt 1961. Hallituksessa vuodesta 1992. Riippumaton yhtiöstä. Ei-riippumaton merkittävistä osakkeenomistajista.

### Koulutus ja päätoimi:

Ajoneuvoasentaja. Myyntipäällikkö, Oy Limetec Ab.

### Luottamustehtävät:

Hallituksen jäsen, Oy Ahola Group Ab.

### Osakeomistus Ahola

**Transportissa:** Ahola Group omistaa 88,98 % Oyj Ahola Transport Ab:n osakkeista. Hans, Nils, Lars ja Rolf Ahola omistavat Oy Ahola Group Ab:n.

## Jukka Karhula

Syntynyt 1980. Hallituksessa vuodesta 2018. Riippumaton yhtiöstä. Riippumaton merkittävistä osakkeenomistajista.

### Koulutus ja päätoimi:

Koneinsinööri. Toimitusjohtaja, Ab A. Häggblom Oy.

### Luottamustehtävät:

Hallituksen pj., PHN Management, Häggblom Sverige AB. Hallituksen jäsen, Kokkola Steel Park, Pohjanmaan Kauppakamari – Keski-Pohjanmaan kauppakamariosasto.

**Osakeomistus Ahola Transportissa:** -

## Martti Vähäkangas

Syntynyt 1951. Hallituksessa vuodesta 2015. Riippumaton yhtiöstä. Riippumaton merkittävistä osakkeenomistajista.

### Koulutus ja päätoimi:

Merkonomi. Toimitusjohtaja, East Food Oy.

### Luottamustehtävät:

Hallituksen pj., East Food Oy. Hallituksen jäsen, Keymet Oy.

### Osakeomistus Ahola

**Transportissa:** 16 300 B-osaketta 9 862 A-osaketta

## Mikael Österholm

Syntynyt 1957. Hallituksessa vuodesta 2018. Riippumaton yhtiöstä. Riippumaton merkittävistä osakkeenomistajista.

### Koulutus ja päätoimi:

Kauppätieteiden masteri. Yrittäjä.

### Luottamustehtävät:

Hallituksen jäsen, Osuuskauppa KPO, Oy Edupower Ab, Oy Piece of Shape Ab. Hallituksen pj., Sällskapet Svenska Odlingens Befrämjare r.f., Oy JMO Group Ab.

**Osakeomistus Ahola Transportissa:** -

## Ida Saavalainen

Syntynyt 1983. Hallituksessa vuodesta 2014. Riippumaton yhtiöstä. Ei-riippumaton merkittävistä osakkeenomistajista.

### Koulutus ja päätoimi:

Kauppätieteiden masteri. Toimitusjohtaja, Oy Karleby Limetec Ab, Toimitusjohtaja, Oy Ahola Group Ab.

### Luottamustehtävät:

Hallintoneuvoston jäsen, Veritas.

### Osakeomistus Ahola

**Transportissa:** 13 700 B-osaketta

# Johtoryhmä



Jonas Ahola

Nils Ahola

Åke Nyblom

Hans Ahola

Stefan Kaptens

Ole Nyblom

Mika Sorvisto

Birgitta Hatt

## Hans Ahola

Toimitusjohtaja

Syntynyt 1954, yhtiössä vuodesta 1973, MBA.

Osakeomistus: Ahola Group omistaa 88,98 % Oyj Ahola Transport Abp:n osakkeista. Hans, Nils, Lars ja Rolf Ahola omistavat Oy Ahola Group Ab:n.

## Stefan Kaptens

Talousjohtaja

Syntynyt 1983, yhtiössä vuodesta 2013, kauppat. maist.

Osakeomistus: 7 000 B-osaketta

## Åke Nyblom

Kuljetusjohtaja

Syntynyt 1972, yhtiössä vuodesta 1995.

Osakeomistus: 7 100 B-osaketta

## Ole Nyblom

Ostojohtaja

Syntynyt 1968, yhtiössä vuodesta 1994, rakennusinsinööri.

Osakeomistus: 5 000 B-osaketta

## Nils Ahola

Ajoneuvohankintapäällikkö

Syntynyt 1963, yhtiössä vuodesta 1983, ajoneuvoasentaja.

Osakeomistus: Ahola Group omistaa 88,98 % Oyj Ahola Transport Abp:n osakkeista. Hans, Nils, Lars ja Rolf Ahola omistavat Oy Ahola Group Ab:n.

## Mika Sorvisto

Kehitysjohtaja

Syntynyt 1970, yhtiössä vuodesta 2016, diplomi-insinööri.

Osakeomistus: 6 100 B-osaketta

## Birgitta Hatt

Henkilöstöpäällikkö

Syntynyt 1960, yhtiössä vuodesta 2008, merkonomi.

Osakeomistus: -

## Jonas Ahola

Toimitusjohtaja, AT Special Transport

Syntynyt 1981, yhtiössä vuodesta 2005, tradenomi.

Osakeomistus: 36 000 B-osaketta

# Ahola Transport lyhyesti

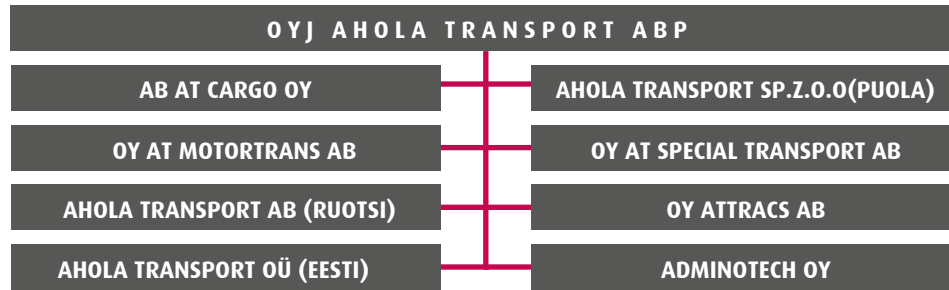
**Yritys:** Olemme suomalainen julkisesti noteerattu perheyritys, joka on toiminut jo yli 60 vuotta.

**Arvot:** Toimimme kokonaisvastuun, avoimuuden ja yksilön kunnioittamisen perusteella.

**Missio:** Rakennamme pitkäaikaisia suhteita ja tarjoamme asiakaskohtaisia ja luotettavia kuljetus- ja logistiikkaratkaisuja.

**Liiketoiminta:** Meillä on yli 400 ajoneuvoyhdistelmää, liikevaihto on n. 100 miljoonaa euroa ja työllistämme noin 700 henkilöä.

## Konserni



## Historia

**1955** – Helge Ahola aloittaa kuljetusliiketoiminnan ja perustaa yrityksen.

**1995** – Optimoitikeskus avataan Suomessa.

**2008** – Optimoitikeskus avataan Ruotsissa.



**1973** – Ensimmäinen ulkomaankuljetus viedään Ruotsiin.

**1996** – ajojärjestelyn tietojärjestelmää aletaan kehittää. Tämä oli Attracsin alku.

**2015** – Yritys listautuu pörssiin ja siitä tulee julkisesti noteerattu yhtiö.

## Sertifiointit



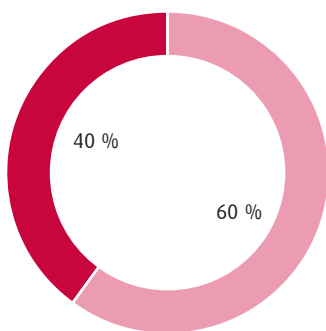


# Markkina-alueet



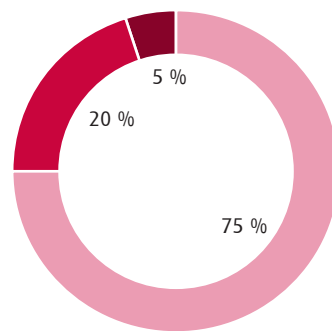
# Markkinat

Segmentit



Teollisuus Kauppa

Markkina-alueet



Pohjoismaat Baltia CEE (Puola, Tšekin tasavalta, Slovakia)



**PÄÄKONTTORI**

**KOKKOLA**

+358 20 7475 111  
Indolantie 33  
FI-67701 Kokkola

**NAANTALI**

+358 20 7475 359  
Aholankatu 7-9  
FI-21100 Naantali

**NYKVARN - RUOTSI**

+46 8 5549 0840  
Högledsvägen 9  
SE-15535 Nykvarn

**TALLINA - VIRO**

+358 20 7475 890  
Vesse 5  
EE-11415 Tallinna

**SEKOCIN NOWY - PUOLA**

+48 222 453 033  
Aleja Krakowska 55  
PL-05-090 Sekocin Nowy

Teksti: Christoffer Holm/Ahola Transport  
Kuvat: Juuso Savolainen, Christoffer Holm  
Ulkoasu: Juuso Savolainen, Sture Holm/Ahola Transport  
Käännökset: Traduct Oy  
Paino: Forsberg Oy 2019