

AKCIJU SABIEDRĪBA „OLAINFARM”

(UZŅĒMUMA VIENOTAIS REĢISTRĀCIJAS NUMURS 40003007246)

**2008. GADA I.CETURKŠŅA
NEAUDITĒTAIS PĀRSKATS**

Sagatavots saskaņā ar Eiropas Savienībā (ES) pieņemtajiem Starptautiskajiem finanšu pārskatu standartiem (SFPS)

Olaine, 2008

SATURS

Vispārīga informācija	3
Ziņojums par Valdes atbildību	7
Vadības ziņojums	8
Peļņas vai zaudējumu aprēķins	11
Bilance	12
Naudas plūsmas pārskats	14
Pašu kapitāla izmaiņu pārskats	15
Finanšu pārskata pielikums	16

Vispārīga informācija

Uzņēmuma nosaukums	Olainfarm
Uzņēmuma juridiskais statuss	Akciju sabiedrība
Uzņēmuma vienotais reģistrācijas numurs, vieta un datums	40003007246 Rīga, 1991. gada 10. jūnijs (atkārtoti - 1997. gada 27. marts)
Uzņēmuma juridiskā adrese	Rūpnīcu iela 5 Olaine, Latvija, LV-2114
Uzņēmuma lielākie akcionāri	SIA „Olmafarm” (49,51 %) A.Čaka iela 87 Rīga, Latvija, LV-1011 Juris Savickis (31,23 %)
Valde	Valērijs Maligins, valdes priekšsēdētājs (prezidents) <i>Ieņemamie amati citās uzņēmēj sabiedrībās:</i> SIA „New Classic” valdes loceklis, SIA „Aroma” valdes priekšsēdētājs, SIA „Olmafarm” rīkotājdirektors. <i>Līdzdalība citās uzņēmēj sabiedrībās:</i> SO „Latvijas Akadēmiskās bibliotēkas Atbalsta fonds”, Dabas atjaunošanas fonds, SO „Vītkupe”, SIA „Remeks Serviss” (33,3%), SIA „Olfa Press” (45%), SIA „Carbochem” (50%), SIA „Aroma” (100%), SIA „Olmafarm” (100%), SIA „New Classic” (100%) Jeļena Borcova, valdes priekšsēdētāja vietniece <i>Ieņemamie amati citās uzņēmēj sabiedrībās:</i> SIA „Carbochem” valdes priekšsēdētāja <i>Līdzdalība citās uzņēmēj sabiedrībās:</i> nav Juris Kaplinovs <i>Līdzdalība citās uzņēmēj sabiedrībās:</i> nav Andris Jegorovs <i>Līdzdalība citās uzņēmēj sabiedrībās:</i> nav Inga Liščika <i>Līdzdalība citās uzņēmēj sabiedrībās:</i> nav

Padome

Juris Savickis, padomes priekšsēdētājs
Ieņemamie amati citās uzņēmēj-sabiedrībās:
Latvijas Tenisa savienība (amats nav reģistrēts),
AS „Sibur Itera” padomes priekšsēdētājs,
AS „Latvijas Gāze” padomes priekšsēdētāja vietnieks,
AS „VEF banka” padomes priekšsēdētāja vietnieks,
SIA „Itera Latvija” valdes priekšsēdētājs,
AS „Nordeka” padomes priekšsēdētājs,
SIA „Islande Hotel” valdes loceklis,
Tenisa klubs „Altitūde” valdes priekšsēdētājs.
Līdzdalība citās uzņēmēj-sabiedrībās:
SIA „Islande Hotel” (75,31%),
SIA „Daugmala” (100%),
SIA „Energo SG” (50%),
SIA „Nordeka Serviss” (100%),
SIA „Palasta nami” (100%),
SIA „Elssa-SIA” (55%),
Dzīvokļu īpašnieku sabiedrība „Četri pluss” (20%)
SIA „SMS Elektro” (34%),
AS „Latvijas Krājbanka” (1,02%),
SIA „Bobrova nams” (21,25%),
AS „Nordeka” (48,09%),
Tenisa klubs „Altitūde”,
Tenis klubs „Prezidents”,
SIA „Blūza klubs” (50%),
SIA „Ajura” (50%),
SIA „SWH Sets” (22,22%)

Eļena Dudko

Ieņemamie amati un līdzdalība citās uzņēmēj-sabiedrībās: nav

Rolands Klincis (iecelts 13.04.2007.)

Ieņemamie amati citās uzņēmēj-sabiedrībās: nav

Līdzdalība citās uzņēmēj-sabiedrībās:

Latvijas Vērtspapīru tirgus profesionālo dalībnieku asociācija

Aleksandrs Raicis (iecelts 20/07/2007.)

Ieņemamie amati citās uzņēmēj-sabiedrībās:

Zāļu lieltirgotāju asociācija

Līdzdalība citās uzņēmēj-sabiedrībās:

SIA „VIP Pharma” (50%),

SIA „Recesus” (30%).

Tatjana Lukina (atbrīvota 20.07.2007.)

Ieņemamie amati citās uzņēmēj-sabiedrībās:

SŌ „Zāļu ražotāju asociācija” valdes priekšsēdētāja,

Tautas saskaņas partija valdes locekle.

Līdzdalība citās uzņēmēj-sabiedrībās: nav

Ivars Kalviņš, padomes priekšsēdētāja vietnieks (atbrīvots 24.01.2008.)

Ieņemamie amati citās uzņēmēj sabiedrībās:

AS „Latvijas zoovetapgāde” padomes priekšsēdētājs,

valsts zinātniskā iestāde – bezpeļņas organizācija „Latvijas organiskās sintēzes institūts” direktors,

AS „Grindeks” padomes loceklis,

SO „Latvijas Akadēmiskās bibliotēkas Atbalsta fonds” valdes priekšsēdētājs.

Līdzdalība citās uzņēmēj sabiedrībās:

SIA „OSI Laboratorijas” (16%),

SIA „Tetra” (50%),

SO „Latvijas Akadēmiskās bibliotēkas Atbalsta fonds”,

Kvalitātes testu biedrība.

Guntis Belēvičs (atbrīvots 13.04.2007.)

Ieņemamie amati citās uzņēmēj sabiedrībās:

SIA „Blakenfeldes muiža” valdes loceklis,

SIA „Divezeri” valdes loceklis,

SIA „Centrālā laboratorija” valdes loceklis,

SIA „Baltic Pharma Service” valdes loceklis,

SIA „Juglas medicīnas centrs”, valdes loceklis,

SIA „Genera” padomes loceklis,

SIA „Belēviču nekustāmie īpašumi” valdes loceklis,

SIA „Aptieku serviss” valdes loceklis,

SIA „Uniaptieka” likvidators,

SIA „Dolli 91” likvidators,

Iršu pagasta zemnieku saimniecība „Zemitāni” īpašnieks,

SIA „Saules aptieka” valdes loceklis.

Līdzdalība citās uzņēmēj sabiedrībās:

Iršu pagasta zemnieku saimniecība „Zemitāni” īpašnieks,

SIA „Blakenfeldes muiža” (100%),

SIA „Divezeri” (100%),

SIA „Genera” (0,75%),

SIA „Maltas aptieka”,

SIA „Aptieku serviss” (50%),

SIA „Belēviču nekustāmie īpašumi” (20%),

SIA „Centrālā laboratorija” (51,74%),

SIA „AA Active” (25%),

SIA „Baltic Pharma Service” (40%),

Lauksaimniecības universitātes mednieku klubs.

„Grindeļa brālība”,

SO „Brazīlijas latviešu draugu fonds”

SO „Fonds Koknesei”,

Atklātais sabiedriskais fonds „LTVF”,

Rīgas Hanzas Rotari klubs.

Izmaiņas valdē laika posmā no
2008. gada 1. janvāra līdz 2008. gada
31. martam

nav

Izmaiņas padomē laika posmā no
2008. gada 1. janvāra līdz 2008. gada
31. martam

Ivars Kalviņš, atbrīvots 24.01.2008.

Meitas uzņēmums	OOO Baltfarm Čerjomuškinskaja 13/17 Maskava, Krievija (100%)	
Darbības veids	Ķīmiski-farmaceutiskās produkcijas ražošana un izplatīšana	
Finanšu gads	2008. gada 1. janvāris – 31.marts	
Revidenti	Dīana Krišjāne Zvērināta revidente Sertifikāta Nr. 124	SIA „Ernst & Young Baltic” Kronvalda bulvāris 3 - 5, Rīga Latvija, LV – 1010 Licence Nr. 17

Ziņojums par Valdes atbildību pie 2008.gada 3 mēnešu neauditētā a/s „Olainfarm” pārskata

A/s „Olainfarm” (turpmāk tekstā – Sabiedrība) valde ir atbildīga par Sabiedrības starpperiodu finanšu pārskatu sagatavošanu. Starpperiodu finanšu pārskati netiek revidēti.

Starpperiodu finanšu pārskati ir sagatavoti, pamatojoties uz attaisnojuma dokumentiem un sniedz patiesu un skaidru priekšstatu par Sabiedrības aktīviem un pasīviem, tās finansiālo stāvokli un darbības rezultātiem, kā arī naudas plūsmu pārskata periodā, kas beidzās 2008.gada 31. martā.

Starpperiodu finanšu pārskati sagatavoti saskaņā ar ES apstiprinātajiem Starptautiskajiem finanšu pārskatu standartiem un ievērojot uzņēmējdarbības turpināšanas principu. Starpperiodu finanšu pārskatu sagatavošanā pielietotie grāmatvedības principi netika mainīti, salīdzinot ar iepriekšējo pārskata periodu. Starpperiodu finanšu pārskatu sagatavošanas gaitā valdes pieņemtie lēmumi un izdarītie novērtējumi ir bijuši piesardzīgi un pamatoti. Starpperiodu vadības ziņojumā ir ietverta patiesa informācija.

Sabiedrības valde ir atbildīga par atbilstošas uzskaites sistēmas nodrošināšanu, Sabiedrības aktīvu saglabāšanu, kā arī krāpšanas un citu Sabiedrībā izdarītu pārkāpumu novēršanu un atklāšanu..


Valdes priekšsēdētājs
Valērijs Maligins



Vadības ziņojums

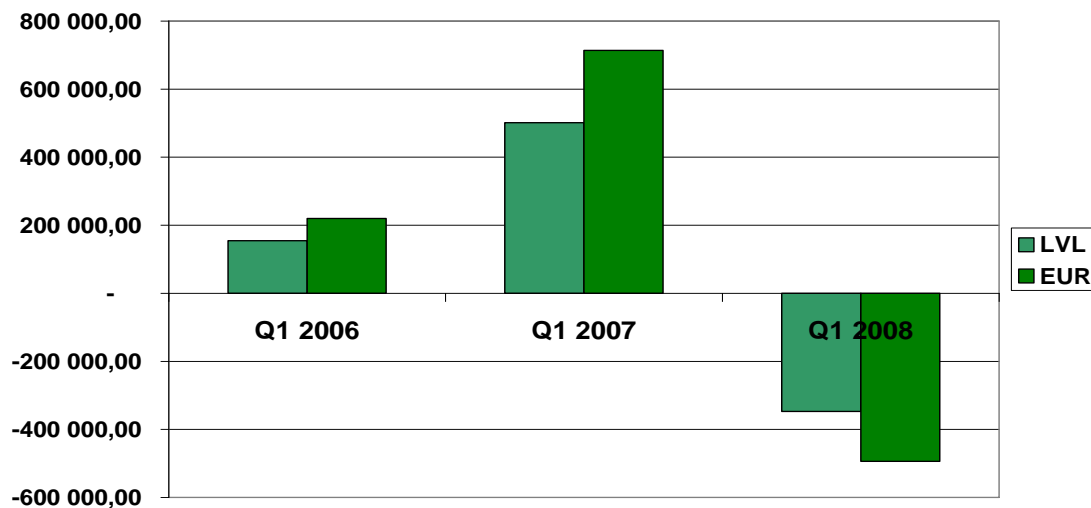
Vispārēja informācija

AS „Olainfarm” ir viens no lielākajiem farmaceitiskajiem uzņēmumiem Baltijas valstīs ar 35 gadu pieredzi medikamentu un ķīmiski farmaceitisko produktu ražošanā. Kompānijas darbības pamatprincips ir ražot uzticamus un efektīvus augstākās kvalitātes produktus Latvijai un visai pasaulei. Šobrīd AS „Olainfarm” produkcija tiek eksportēta uz vairāk kā 30 pasaules valstīm, tostarp Baltijas valstīm, Krieviju, NVS valstīm, Skandināvijas, Rietumeiropas un Āzijas valstīm un ASV.

Finanšu rezultāti

AS „Olainfarm” neto zaudējumi 2008. gada trīs mēnešos veido 347 325 latu (494 199 eiro), kas ir par 848 728 latiem (1 207 631 eiro) zemāks rādītājs nekā 2007. gada pirmajā ceturksnī, kad tika gūta peļņa 501 403 Ls (713 432 eiro) apmērā. Lai gan salīdzinājumā ar 2007. gada 1. ceturkšņa rādītājiem šī ir būtiska finanšu rādītāju pazemināšanās, tā izriet no apzināta AS „Olainfarm” vadības lēmuma ievērojami pastiprināt mārketinga un noieta veicināšanas pasākumus Krievijā, Ukrainā un Baltkrievijā. 2008. gada 1. ceturksnī mārketinga izmaksu apjoms, salīdzinot ar attiecīgo 2007. gada 1. ceturkšņa rādītāju, ir gandrīz trīskāršojies līdz vairāk kā 960 000 latiem (1 367 000 eiro). AS „Olainfarm” vadība apzinās, ka īsā laika posmā šādi papildu ieguldījumi uzņēmumam nesīs zaudējumus, taču jau līdz 2008. gada beigām ir sagaidāms būtisks realizācijas apjoma pieaugums, kas uzņēmumam ļaus noslēgt šo gadu ar plānoto 325 000 latu (462 433 eiro) peļņu. Turklāt šādi papildu mārketinga un noieta veicināšanas pasākumi būtiski palīdzēs labāk sagatavot noieta mehānismus gaidāmajai jauno produktu realizācijas uzsākšanai 2008. un 2009. gadā.

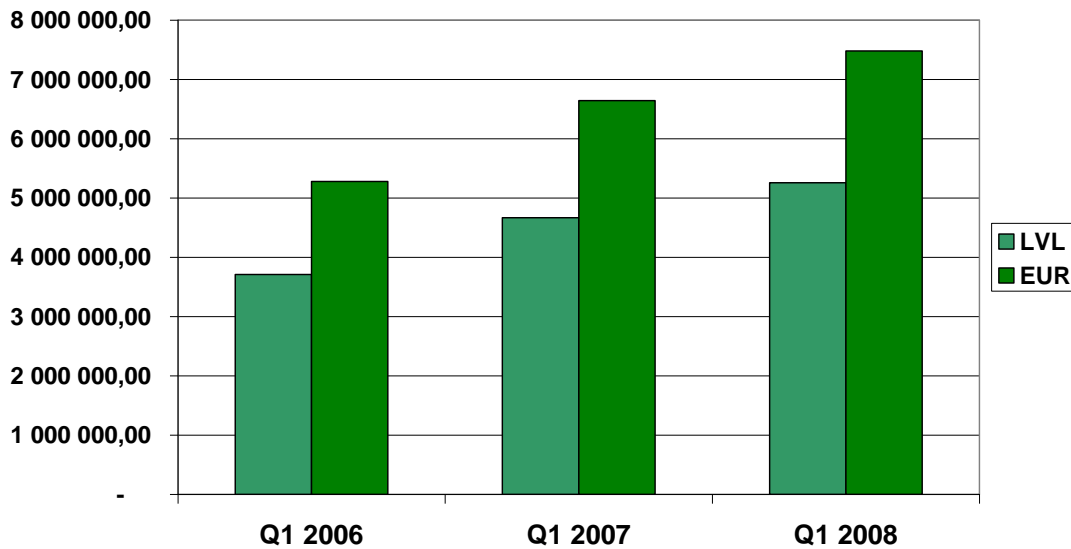
A/s "Olainfarm" peļņa 1. ceturksnī



Iepriekš minētie uzņēmuma vadības lēmumi ir ietekmējuši arī pirmsnodokļu un procentu (EBIT) peļņas un peļņas pirms nodokļiem, procentiem un amortizācijas (EBITDA) līmeni. 2008. gada pirmajā ceturksnī EBIT līmenis bija – 200 000 latu (-285 000 eiro), bet 2007. gada pirmajā ceturksnī tas bija pozitīvs – 644 000 latu (916 000 eiro) apmērā. Arī EBITDA 2008. gada 1. ceturksnī diezgan ievērojami samazinājās – par 65% līdz 412 000 latu (586 000 eiro).

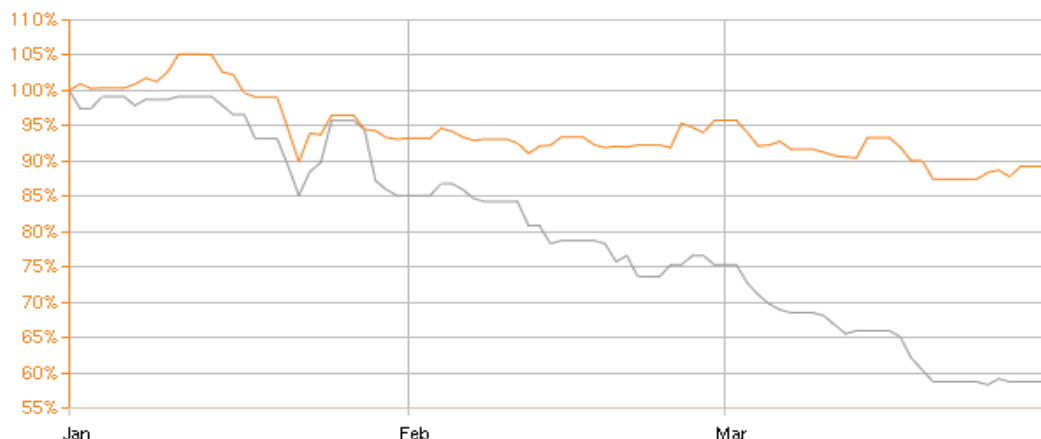
AS „Olainfarm” apgrozījums 2008. gada pirmajos trīs mēnešos pieauga līdz 5 257 000 latu (7 480 000 eiro), t.i., par gandrīz 13% salīdzinājumā ar 2007. gada pirmo ceturksni, kas ņemot vērā, to, ka 2007. gada 1. ceturksnī tika veiktas ievērojamas piegādes gan Kazahstānas valsts rezervēm, gan uzņēmumam Novartis Grimsby Limited, būtu vērtējams, kā diezgan ievērojams realizācijas apjoma pieaugums.

A/s "Olainfarm" realizācija 1. ceturksnī



Galvenie finanšu rādītāji	31.03.2008.	31.03.2007.	% pret iepriekšējo periodu
Neto apgrozījums (LVL)	5 257 168,00	4 667 699,00	113%
Neto peļņa (LVL)	-347 325,00	501 403,00	NA
Peļņa pirms nodokļiem, procentu maksājumiem un nolietojuma izmaksām (EBITDA) (LVL)	411 993,00	1 175 950,00	35%
Peļņa pirms procentiem un nodokļiem (EBIT) (LVL)	-200 701,00	643 520,00	NA
Neto apgrozījums (EUR)	7 480 276,00	6 641 537,00	113%
Neto peļņa (EUR)	-494 199,00	713 432,00	NA
Peļņa pirms nodokļiem, procentu maksājumiem un nolietojuma izmaksām (EBITDA) (EUR)	586 213,00	1 673 226,00	35%
Peļņa pirms procentiem un nodokļiem (EBIT) (EUR)	-285 572,00	915 646,00	NA
EBITDA rentabilitāte, %	8%	25%	
Neto rentabilitāte, %	-7%	11%	
EBIT rentabilitāte, %	-4%	14%	
ROA, % (ceturkšņa)	-1,2%	1,95%	
ROE, % (ceturkšņa)	-2,19%	3,56%	
Peļņa uz akciju, LVL (ceturkšņa)	-0,02	0,04	NA
Peļņa uz akciju, EUR (ceturkšņa)	-0,04	0,05	NA

Kaut arī 2008. gada pirmā ceturkšņa rādītājus nevar saukt par apmierinošiem, realizācijas pieaugums turpināšanās norāda, ka jau šī gada beigās uzņēmums ne tikai var sagaidīt peļņu, bet arī produkcijas noieta veicināšanas mehānismi būs pilnībā gatavi jaunu produktu realizācijas uzsākšanai.

AS Olainfarm akciju cena Rīgas Fondu biržā salīdzinājumā ar OMX Riga indeksu (2008. gada 1. ceturksnis)

-- OMR Riga

-- Olainfarm

Vides aizsardzība

AS „Olainfarm” kopā ar 40 citiem lielākajiem Latvijas uzņēmumiem ir iesaistījusies UNDP/GEF (ANO Attīstības programmas/ Pasauls vides fonda) projektā „PHB saturošu iekārtu un atkritumu savākšana un utilizācija videi draudzīgā veidā”. Ir noslēgts trīspuseis līgums starp Vides ministriju, AS „Olainfarm” un Apvienoto Nāciju Organizāciju, kas paredz, ka uzņēmums demontēs un nodos iznīcināšanai polihlorēto bifēnīlu (PHB) saturošos kondensatorus.

2008. gada pirmajā ceturksnī turpinājās AS „Olainfarm” apsaimniekošanā esošās bīstamo atkritumu izgāztuves „Ekolauks” sanācijas projekts. Vides ministrijas iniciētais, ar Eiropas Savienības Kohēzijas fonda un AS „Olainfarm” līdzfinansējumu atbalstītais „Ekolauks” sanācijas projekts tika sākts 2007. gada rudenī. Savukārt šī gada rudenī sāksies cieto atkritumu tarēšana un transportēšana uz iznīcināšanas vietu. Projekta ietvaros līdz 2010. gadam tiks likvidēta bīstamo atkritumu izgāztuve, demontēti vecie betona baseini, kā arī veikta gruntsūdeņu attīrīšana.

Nākotnes attīstības plāni

AS „Olainfarm” attīstības stratēģija paredz optimizēt produktu portfeli, papildinot to ar jaunām gatavo zāļu formām, un attīstīt ķīmisko produktu virzienu, sekmējot produkcijas noieta esošajos un jaunos tirgos. Šīs stratēģijas ietvaros 2008. gada pirmajā ceturksnī ir noslēgti vairāki līgumi par mārketinga pakalpojumu sniegšanu AS „Olainfarm” produkcijas noieta veicināšanai. Tāpat ir uzsākti dažu jauno produktu klīniskie pētījumi, kuru rezultātā jau salīdzinoši īsā laikā ir sagaidāma to parādīšanās atsevišķu NVS valstu tirgos. Turpinot realizēt ģenērisko produktu programmu Baltijas valstīs, ir uzsāktas MRP (mutual recognition procedures) -savstarpējās atzīšanas un DCP -decentralizētas reģistrācijas procedūras šo produktu ātrākai un vienkāršākai reģistrācijai visās Baltijas valstīs.

Finanšu pārskatu apstiprinājusi uzņēmuma valde un tās vārdā to parakstījis:

Valērijs Maligins
Valdes priekšsēdētājs
(prezidents)

2008. gada 27. maijā

Peļņas vai zaudējumu aprēķins

	Piezīmes	31.03.2008. LVL	31.03.2008. EUR	31.03.2007. LVL	31.03.2007. EUR
Neto apgrozījums	3	5 257 168	7 480 276	4 667 699	6 641 537
Gatavās produkcijas un nepabeigto ražojumu krājumu izmaiņas		(103 817)	(147 718)	729 974	1 038 659
Pārējie saimnieciskās darbības ieņēmumi	4	118 587	168 734	128 508	182 850
Materiālu izmaksas:					
izejvielu un palīgmateriālu izmaksas		(822 275)	(1 169 991)	(953 019)	(1 356 024)
pārējās ārējās izmaksas		(497 082)	(707 284)	(578 877)	(823 668)
		(1 319 357)	(1 877 275)	(1 531 896)	(2 179 692)
Personāla izmaksas:					
atlīdzība par darbu		(1 722 918)	(2 451 492)	(1 467 634)	(2 088 255)
pārējās sociālās nodrošināšanas izmaksas		(395 709)	(563 043)	(337 006)	(479 516)
	8	(2 118 627)	(3 014 535)	(1 804 640)	(2 567 771)
Līdzekļu un vērtību norakstījumi:					
pamatlīdzekļu un nemateriālo ieguldījumu nolietojums un norakstīšana	9. 10.	(612 694)	(871 785)	(532 430)	(757 580)
		(612 694)	(871 785)	(532 430)	(757 580)
Pārējās saimnieciskās darbības izmaksas	5	(1 421 961)	(2 023 271)	(1 013 695)	(1 442 358)
Procentu ieņēmumi un tamlīdzīgi ieņēmumi	6	20 480	29 140	5 874	8 358
Procentu maksājumi un tamlīdzīgas izmaksas	7	(167 102)	(237 765)	(135 989)	(193 495)
Peļņa/(zaudējumi) pirms nodokļiem		(347 325)	(494 199)	513 405	730 510
Uzņēmumu ienākuma nodoklis par pārskata gadu			-	(12 002)	(17 077)
Pārskata gada peļņa/ (zaudējumi)		(347 325)	(494 199)	501 403	713 432

Pielikums ir šī finanšu pārskata neatņemama sastāvdaļa.


 Valērijs Maligins
 Valdes priekšsēdētājs
 (prezidents)



2008. gada 27. maijā

Bilance					
Aktīvs					
	Piezīmes	31.03.2008. LVL	31.03.2008. EUR	31.03.2007. LVL	31.03.2007. EUR
ILGTERMIŅA IEGULDĪJUMI					
Nemateriālie ieguldījumi					
Pārējie nemateriālie ieguldījumi	9	3 459 792	4 922 840	1 141 809	1 624 648
Avansa maksājumi par nemateriālajiem ieguldījumiem	9	226 111	321 727	3 074 155	4 374 128
KOPĀ		3 685 903	5 244 567	4 215 964	5 998 776
Pamatlīdzekļi					
Zemes gabali, ēkas un būves	10	4 682 341	6 662 371	3 424 819	4 873 078
lekārtas un mašīnas	10	4 333 733	6 166 346	4 504 441	6 409 242
Pārējie pamatlīdzekļi	10	290 462	413 290	178 605	254 132
Pamatlīdzekļu izveidošana un nepabeigto celtniecības objektu izmaksas	10	1 807 300	2 571 556	1 096 407	1 560 047
Avansa maksājumi par pamatlīdzekļiem		624 037	887 925	643 464	915 567
KOPĀ		11 737 872	16 701 487	9 847 736	14 012 066
Finanšu ieguldījumi					
Avansa maksājumi par finanšu ieguldījumiem	12	540 950	769 703	-	-
Pārējie vērtspapīri un ieguldījumi		386	549	386	549
KOPĀ		541 336	770 252	386	549
KOPĀ ILGTERMIŅA IEGULDĪJUMI		15 965 111	22 716 306	14 064 086	20 011 392
APGROZĀMIE LĪDZEKĻI					
Krājumi					
Izejvielas un materiāli		1 054 748	1 500 771	1 122 868	1 597 697
Nepabeigtie ražojumi		3 052 779	4 343 714	2 108 540	3 000 182
Gatavie ražojumi un preces pārdošanai		2 162 183	3 076 509	1 923 812	2 737 338
Avansa maksājumi par precēm		94 517	134 486	140 096	199 339
KOPĀ	13	6 364 227	9 055 480	5 295 316	7 534 556
Debitori					
Pircēju un pasūtītāju parādi	14	5 207 707	7 409 899	5 387 852	7 666 223
Radniecīgo uzņēmumu parādi	15	211 205	300 517	579 322	824 301
Citi debitori	16	492 189	700 322	231 081	328 799
Īstermiņa aizdevumi vadībai	17	239 385	340 614	56 863	80 909
Nākamo periodu izmaksas	18	35 744	50 860	45 099	64 170
KOPĀ		6 186 230	8 802 212	6 300 217	8 964 401
Nauda	19	422 027	600 491	57 678	82 068
KOPĀ APGROZĀMIE LĪDZEKĻI		12 972 484	18 458 183	11 653 211	16 581 025
KOPĀ AKTĪVS		28 937 595	41 174 489	25 717 298	36 592 418

Pielikums ir šī finanšu pārskata neatņemama sastāvdaļa.



2008. gada 27. maijā

PAŠU KAPITĀLS	Piezīmes	PASĪVS			
		31.03.2008. LVL	31.03.2008. EUR	31.03.2007. LVL	31.03.2007. EUR
Akciju kapitāls	20	14 085 078	20 041 260	13 209 055	18 794 792
Akciju emisijas uzcelojums		1 759 708	2 503 839	213 769	304 166
Nesadalītā peļņa:					
iepriekšējo gadu nesadalītā peļņa		341 720	486 223	171 373	243 842
pārskata gada peļņa/ (zaudējumi)		(347 325)	(494 199)	501 403	713 432
KOPĀ PAŠU KAPITĀLS		15 839 181	22 537 124	14 095 600	20 056 232
KREDITORI					
Ilgtermiņa kreditori					
Uzkrājumi paredzamajiem nodokļiem		309 800	440 806	252 932	359 890
Aizņēmumi no kredītiestādēm	21	5 776 258	8 218 874	5 284 011	7 518 470
Citi aizņēmumi	22	309 861	440 892	348 319	495 613
Nodokļi un sociālās apdrošināšanas obligātās iemaksas	23	592 478	843 020	740 588	1 053 762
KOPĀ		6 988 397	9 943 593	6 625 850	9 427 735
Īstermiņa kreditori					
Aizņēmumi no kredītiestādēm	21	2 515 202	3 578 811	1 375 105	1 956 598
Citi aizņēmumi	22	221 952	315 810	200 456	285 223
No pircējiem saņemtie avansi		280 368	398 927	463 578	659 612
Parādi piegādātājiem un darbuizpildītājiem	25	1 650 484	2 348 428	1 787 374	2 543 204
Parādi radniecīgajiem uzņēmumiem	27	151 136	215 047	220 953	314 388
Nodokļi un sociālās apdrošināšanas obligātās iemaksas	23	662 434	942 559	505 379	719 090
Uzkrātās saistības	24	628 440	894 190	443 003	630 336
KOPĀ		6 110 017	8 693 772	4 995 848	7 108 451
KOPĀ KREDITORI		13 098 414	18 637 365	11 621 698	16 536 186
KOPĀ PASĪVS		28 937 595	41 174 489	25 717 298	36 592 418

Pielikums ir šī finanšu pārskata neatņemama sastāvdaļa.

Finanšu un iespējamās saistības: skatīt pielikuma 26. piezīmi.

Valerijs Maligins
Valdes priekšsēdētājs
(prezidents)



2008. gada 27. maijā

Naudas plūsmas pārskats

	31.03.2008. LVL	31.03.2008. EUR	31.03.2007. LVL	31.03.2007. EUR
Naudas plūsma saimnieciskās darbības rezultātā				
Pārskata gada peļņa (zaudējumi) pirms nodokļiem	(347 330)	(494 206)	513 405	730 510
Korekcijas:				
Pamatīdzekļu nolietojums un nemateriālo ieguldījumu amortizācija	613 936	873 552	533 419	758 987
Pamatīdzekļu un ieguldījumu izslēgšana	12 776	18 179	12 408	17 655
Uzkrājumu pieaugums/(samazinājums)	(7 112)	(10 119)	(42 621)	(60 644)
Atvaļinājuma rezerves pieaugums	-	-	(6 950)	(9 889)
Uzkrājumi pamatīdzekļu vērtības samazinājumam	-	-	-	-
Procentu maksājumi un tam līdzīgas izmaksas	130 012	184 990	127 273	181 093
Procentu ieņēmumi	(20 480)	(29 140)	(1 956)	(2 783)
Nerealizēta (peļņa)/zaudējumi no valūtas kursu svārstībām	13 980	19 892	4 798	6 827
Nauda saimnieciskās darbības rezultātā pirms apgrozāmā kapitāla izmaiņām	395 782	563 147	1 139 776	1 621 755
Krājumu (pieaugums)	80 067	113 925	(804 424)	(1 144 592)
Debitoru parādu un nākamo periodu izmaksu (pieaugums)	(346 073)	(492 418)	1 629 100	2 318 000
Kreditoru parādu pieaugums	211 259	300 594	(881 935)	(1 254 880)
Nauda saimnieciskās darbības rezultātā	341 035	485 249	1 082 517	1 540 283
Samaksātie procenti	(130 012)	(184 990)	(135 989)	(193 495)
Samaksātais uzņēmumu ienākuma nodoklis	-	-	(12 002)	(17 077)
Samaksātais nekustamā īpašuma nodoklis	(13 791)	(19 623)	(20 090)	(28 585)
Naudas plūsma pirms ārkārtas posteņiem	197 232	280 636	914 436	1 301 125
Neto nauda saimnieciskās darbības rezultātā	197 232	280 636	914 436	1 301 125
Naudas plūsma ieguldījumu izmaiņu rezultātā				
Nemateriālo ieguldījumu un pamatīdzekļu iegāde	(1 149 963)	(1 636 250)	(1 503 309)	(2 139 016)
Ieņēmumi no nemateriālo ieguldījumu un pamatīdzekļu pārdošanas	70	100	-	-
Saņēmti procenti	20 480	29 140	5 874	8 358
(Izniegtie) aizdevumi	(106 891)	(152 092)	(55 892)	(79 527)
Atmaksātie aizdevumi	9 266	13 184	526 584	749 262
Neto nauda ieguldījumu izmaiņu rezultātā	(1 227 038)	(1 745 918)	(1 026 743)	(1 460 924)
Naudas plūsma finansēšanas darbības rezultātā				
Ieņēmumi no akciju emisijas	-	-	-	-
Saņēmtie aizņēmumi	5 952 642	8 469 847	7 720 415	10 985 161
Atmaksātie aizņēmumi	(5 565 574)	(7 919 098)	(7 619 967)	(10 842 236)
Neto nauda finansēšanas darbības rezultātā	387 068	550 749	100 448	142 925
Naudas pieaugums (samazinājums)	(642 738)	(914 534)	(11 859)	(16 874)
Nauda pārskata gada sākumā	1 064 765	1 515 024	69 537	98 942
Nauda pārskata gada beigās	422 027	600 491	57 678	82 068

Pielikums ir šī finanšu pārskata neatņemama sastāvdaļa.

Pašu kapitāla izmaiņu pārskats

	Akciju kapitāls	Akciju kapitāls	Akciju emisijas uzce- nojums	Akciju emisijas uzce- nojums	Nesegtie ieņēmumi (zaudē- jumi)	Nesegtie ieņēmumi (zaudē- jumi)	Pašu kapitāls kopā	Pašu kapitāls kopā
	LVL	EUR	LVL	EUR	LVL	EUR	LVL	EUR
2006. gada 31. decembrī	13 209 055	18 794 792	213 769	304 166	171 369	243 836	13 594 193	19 342 794
Akciju emisija*	876 023	1 246 468	1 545 939	2 199 673	-	-	2 421 962	3 446 141
Pārskata gada peļņa	-	-	-	-	170 351	242 388	170 351	242 388
2007.gada 31.decembrī	14 085 078	20 041 260	1 759 708	2 503 839	341 720	486 224	16 186 506	23 031 323
Pārskata gada peļņa	-	-	-	-	(347 325)	(494 199)	(347 325)	(494 199)
2008.gada 31.matrā	14 085 078	20 041 260	1 759 708	2 503 839	(5 605)	(7 975)	15 839 181	22 537 124

* Piezīme Nr.20

Pielikums ir šī finanšu pārskata neatņemama sastāvdaļa.

Finanšu pārskata pielikums

1. Vispārīga informācija par uzņēmumu

AS „Olainfarm” (turpmāk tekstā – Uzņēmums) reģistrēta Latvijas Republikas Uzņēmumu reģistrā 1991. gada 10. jūnijā (atkārtoti 1997. gada 27. martā) un ierakstīta Latvijas Republikas Komercreģistrā 2004. gada 4. augustā. Uzņēmums nodarbojas ar ķīmiski-farmaceutiskās produkcijas ražošanu un izplatīšanu.

Uzņēmuma akcijas tiek kotētas Rīgas Fondu biržā.

Šo finanšu pārskatu valde apstiprinājusi 2008. gadā 27. maijā.

2. Nozīmīgu grāmatvedības uzskaites principu kopsavilkums

Finanšu pārskata sagatavošanas pamatnostādnes

Finanšu pārskati atspoguļo vienīgi AS „Olainfarm” kā atsevišķa Uzņēmuma finanšu stāvokli; „Olainfarm” koncerna uzņēmumu (t.i. AS „Olainfarm” un tās meitas uzņēmuma) finanšu stāvoklis atspoguļots konsolidētajos finanšu pārskatos.

Finanšu pārskats sagatavots saskaņā ar sākotnējās vērtības uzskaites principu. Finanšu pārskatā par naudas vienību lietota Latvijas Republikas naudas vienība Lats (Ls).

Finanšu pārskats ir sagatavots par periodu no 2008. gada 1. janvāra līdz 31. martam.

Finanšu pārskats sagatavots saskaņā ar ES pieņemtajiem Starptautiskajiem finanšu pārskatu standartiem (SFPS).

Izmaiņas grāmatvedības principos un informācijas sniegšanā

Pārskata periodā spēkā stājās šādi jauni un grozīti SFPS un SFPIK interpretācijas:

- SFPS Nr. 7 „Finanšu instrumenti: informācijas atklāšana”;
- SGS Nr. 1 „Finanšu pārskatu sniegšana” grozījumi;
- SFPIK interpretācijas Nr. 7, Nr. 8, Nr. 9 un Nr. 10.

Jaunie pieņemtie standarti un interpretācijas:

Pārskata gadā Uzņēmums piemērojis šādus jaunus un grozītus SFPS un SFPIK interpretācijas:

SFPS Nr. 7 „Finanšu instrumenti: informācijas atklāšana” (spēkā attiecībā uz pārskata periodiem, kas sākas 2007. gada 1. janvārī vai vēlāk)

SFPS Nr. 7 nosaka, ka finanšu pārskatos jāatspoguļo informācija, kas ļautu to lietotājiem novērtēt Uzņēmuma finanšu instrumentu nozīmīgumu un ar šiem finanšu instrumentiem saistīto risku raksturu un lielumu. Attiecīgā jaunā papildu informācija ir atspoguļota viscaur šajos finanšu pārskatos. SFPS Nr. 7 pieņemšana nav ietekmējusi Uzņēmuma finansiālo stāvokli vai darbības rezultātus.

SGS Nr. 1 „Finanšu pārskatu sniegšana” grozījumi (spēkā attiecībā uz pārskata periodiem, kas sākas 2007. gada 1. janvārī vai vēlāk)

Šī standarta grozījumi nosaka, ka Uzņēmumam jāsniedz papildu informācija, kas ļautu finanšu pārskatu lietotājiem novērtēt Uzņēmuma kapitāla pārvaldības mērķus, politikas un procesus. Šī papildu informācija sniegta pielikuma 29. piezīmē.

SFPIK interpretācija Nr. 7 „Pārveidošanas metodes pielietošana saskaņā ar SGS Nr. 29 „Finanšu pārskati valstīs ar hiperinflāciju” (spējā attiecībā uz pārskata periodiem, kas sākas 2006. gada 1. martā vai vēlāk)

Šajā interpretācijā norādīts, kā piemērot SGS Nr. 29 prasības pārskata periodā, kurā uzņēmums konstatējis, ka valstī, kuras valūta tas sniedz pārskatus, pastāv hiperinflācija, ja iepriekšējā pārskata periodā šajā valstī hiperinflācijas nebija. Šī interpretācija uz Uzņēmumu neattiecas.

2. Nozīmīgi grāmatvedības uzskaites principi (turpinājums)

Izmaiņas grāmatvedības principos un informācijas sniegšanā (turpinājums)

SFPIK interpretācija Nr. 8 „SFPS Nr. 2 darbības joma” (spēkā attiecībā uz pārskata periodiem, kas sākas 2006. gada 1. maijā vai vēlāk)

Saskaņā ar šo interpretāciju SFPS Nr. 2 jāpiemēro visiem darījumiem, kuros uzņēmums nevar identificēt dažas vai visas saņemtās preces, īpaši tiem darījumiem, par kuriem tiek maksāts, emitējot pašu kapitāla instrumentus, kuru vērtība noteikta zemāka nekā to patiesā vērtība. Šī interpretācija uz Uzņēmumu neattiecas.

SFPIK interpretācija Nr. 9 „Iegulto atvasināto finanšu instrumentu pārvērtēšana” (spēkā attiecībā uz pārskata periodiem, kas sākas 2006. gada 1. jūnijā vai vēlāk)

Šī interpretācija nosaka, ka datums, kurā jānovērtē iegultie atvasinātie finanšu instrumenti, ir datums, kurā uzņēmums pirmo noslēdz attiecīgo līgumu, un šo instrumentu pārvērtēšana jāveic tikai tādā gadījumā, ja līgumā tiek veikti grozījumi, kas būtiski maina naudas plūsmas. Šī interpretācija uz Uzņēmumu neattiecas.

SFPIK interpretācija Nr. 10 „Starpperioda finanšu pārskati un vērtības samazināšanās” (spēkā attiecībā uz pārskata periodiem, kas sākas 2006. gada 1. novembrī vai vēlāk)

Saskaņā ar šo interpretāciju uzņēmums nedrīkst reversēt zaudējumus no vērtības samazināšanās, kas iepriekšējā starpperiodā atzīti attiecībā uz nemateriālo vērtību vai ieguldījumiem vai nu pašu kapitāla instrumentos, vai sākotnējā vērtībā uzskaitītos finanšu aktīvos. Tā kā Uzņēmums iepriekšējā starpperiodā nebija reversējis nekādus zaudējumus no vērtības samazināšanās, minētā interpretācija neietekmē ne Uzņēmuma finansiālo stāvokli, ne tā darbības rezultātu.

SFPS Nr. 8 „Darbības segmenti” (spēkā pēc pieņemšanas ES, bet ne ātrāk kā attiecībā uz pārskata periodiem, kas sākas 2009. gada 1. janvārī vai vēlāk)

Šis standarts nosaka prasības informācijas atklāšanai par Uzņēmuma darbības segmentiem un anulē prasības noteikt Uzņēmuma primāros (uzņēmējdarbības) un sekundāros (ģeogrāfiskos) segmentus. Uzņēmums noteicis, ka tā darbības segmenti ir tādi paši kā iepriekš saskaņā ar SGS Nr.14 „Informācijas sniegšana par segmentiem” noteiktie uzņēmējdarbības segmenti. Papildu informācija par katru no šiem segmentiem, ieskaitot koriģēto salīdzinošo informāciju, sniegta pielikuma 28. piezīmē.

Uzņēmums nav piemērojis šādus SFPS un SFPIK interpretācijas, kas ir izdotas, bet vēl nav stājušās spēkā:

SGS Nr. 23 „Aizņēmumu izmaksas” (grozīts, spēkā attiecībā uz pārskata periodiem, kas sākas 2009. gada 1. janvārī vai vēlāk, iespējama ātrāka piemērošana)

Grozītais SGS Nr. 23 nosaka, ka visas aizņēmumu izmaksas ir jākapitalizē, ja tās ir tieši attiecināmas uz kritērijiem atbilstoša aktīva iegādi, rekonstrukciju vai ražošanu. Iespēja tūlīt atzīt šādas izmaksas peļņas vai zaudējumu aprēķinā ir izslēgta. Grozītais standarts piemērojams aizņēmumu izmaksām, kas attiecas uz kritērijiem atbilstošajiem aktīviem, kas kapitalizēti, sākot ar 2009. gada 1. janvārī vai vēlāk. Uzņēmums joprojām izvērtē šī grozītā standarta ietekmi uz tā finanšu pārskatu.

SFPIK interpretācija Nr. 12 „Pakalpojumu koncesijas līgumi” (spēkā attiecībā uz pārskata periodiem, kas sākas 2008. gada 1. janvārī vai vēlāk).

Interpretācijā norādīts, kā pakalpojumu koncesiju operatori būtu jāpiemēro esošie Starptautiskie finanšu pārskatu standarti (SFPS), lai uzskaitītu no pakalpojumu koncesijas līgumiem izrietošās saistības un tiesības.

SFPIK interpretācija Nr. 13 „Klientu lojalitātes programmas”

SFPIK interpretācija Nr. 13 izdota 2007. gada jūnijā un stāties spēkā attiecībā uz pārskata periodiem, kas sākas 2008. gada 1. jūlijā vai vēlāk. Saskaņā ar šo interpretāciju klientu bonuspunkti tiek uzskaitīti kā atsevišķa tā pārdošanas darījuma komponente, kuras ietvaros tie piešķirti, līdz ar to daļa no saņemtās atlīdzības patiesās vērtības tiek attiecināta uz bonuspunktiem un pārnesti uz periodu, kad šie bonuspunkti tiek izmantoti. Šī interpretācija uz Uzņēmumu neattiecas.

SFPIK interpretācija Nr. 14 „SGS Nr. 19 – Noteikta pensiju plāna aktīva ierobežojums, minimālās finansējuma prasības un to savstarpējā iedarbība”

SFPIK interpretācija Nr. 14 izdota 2007. gada jūlijā un stāties spēkā attiecībā uz pārskata periodiem, kas sākas 2008. gada 1. janvārī vai vēlāk. Šajā interpretācijā izklāstīts, kā noteikt ierobežojumu noteikta pensiju plāna pārpalikumam, kas saskaņā ar SGS Nr. 19 „Darbinieku pabalsti” var tikt atzīts kā aktīvs. Šī interpretācija uz Uzņēmumu neattiecas.

2. Nozīmīgi grāmatvedības uzskaites principi (turpinājums)

Izmaiņas grāmatvedības principos un informācijas sniegšanā (turpinājums)

Grozījumi SFPS Nr. 2 „Maksājumi ar akcijām – akciju piešķiršanas nosacījumi un anulēšana”

Šie SFPS Nr. 2 „Maksājumi ar akcijām” grozījumi publicēti 2008. gada janvārī un stāties spēkā attiecībā uz pārskata periodiem, kas sākas 2009. gada 1. janvārī vai vēlāk. Grozītais standarts sašaurina „akciju piešķiršanas nosacījumu” līdz nosacījumam, kas ietver skaidri noteiktu vai domājamo prasību sniegt noteiktus pakalpojumus. Nēkādi citi nosacījumi, kas jāņem vērā, nosakot piešķirto akciju patieso vērtību, nav uzskatāmi par akciju piešķiršanas nosacījumiem. Ja atlīdzība nepienākas, jo vai nu uzņēmums, vai līgumslēdzēja puse nav izpildījusi nosacījumus, kas nav akciju piešķiršanas nosacījumi, tiek uzskatīts, ka akciju piešķiršana tiek anulēta. Šī interpretācija uz Uzņēmumu neattiecas.

SFPS Nr. 3 „Uzņēmējdarbības apvienošana” un SGS Nr. 27 „Konsolidētie un atsevišķie finanšu pārskati” jaunā redakcija

Šo standartu jaunās redakcijas izdotas 2008. gada janvārī un stāties spēkā attiecībā uz pārskata periodiem, kas sākas 2009. gada 1. jūlijā vai vēlāk. SFPS Nr. 3 jaunā redakcija ievieš vairākas izmaiņas uzņēmējdarbības uzskaitē, kas ietekmēs atzīto nemateriālo vērtību un atspoguļotos rezultātus tajā periodā, kad notikusi attiecīgā uzņēmumu iegāde, kā arī turpmākos atspoguļotos rezultātus. SGS Nr. 27 jaunā redakcija nosaka, ka izmaiņas līdzdalībā meitas uzņēmumu kapitālā jāuzskaita kā darījumi ar pašu kapitālu. Līdz ar to šādas izmaiņas neietekmēs nemateriālo vērtību un neradīs nekādu peļņu vai zaudējumus. Bez tam šī jaunā redakcija maina arī meitas uzņēmuma zaudējumu uzskaiti, kā arī kontroles pār meitas uzņēmumu zaudēšanas uzskaiti. SFPS Nr. 3 un SGS Nr. 27 jaunās redakcijas nav piemērojamas ar atpakāejošu spēku un ietekmēs turpmākās iegādes un darījumus ar mazākuma līdzdalību.

SGS Nr. 1 „Finanšu pārskatu sniegšana” jaunā redakcija

SGS Nr. 1 „Finanšu pārskatu sniegšana” jaunā redakcija izdota 2007. gada septembrī un stāties spēkā attiecībā uz pārskata periodiem, kas sākas 2009. gada 1. janvārī vai vēlāk. Standartā nošķirtas ar īpašniekiem saistītās izmaiņas un ar īpašniekiem nesaistītās izmaiņas pašu kapitālā. Pašu kapitāla izmaiņu pārskats ietvers tikai informāciju par darījumiem ar īpašniekiem, kamēr visas pārējās ar īpašniekiem nesaistītās izmaiņas tiks atspoguļotas vienā rindīnā. Bez tam standarta jaunā redakcija ievieš prasību sagatavot pārskatu par pilnu peļņu, kas atspoguļotu visus peļņas vai zaudējumu aprēķinā atzītos ieņēmumu un izmaksu posteņus vai nu vienā pārskatā, vai divos savstarpēji saistītos pārskatos. Uzņēmums joprojām apsver, vai tam būs viens vai divi pārskati.

Grozījumi SGS Nr. 32 un SGS Nr. 1 - Finanšu instrumenti ar pirmstermiņa dzēšanas tiesībām

Grozījumi SGS Nr. 32 un SGA Nr. 1 izdoti 2008. gada februārī un stāties spēkā attiecībā uz pārskata periodiem, kas sākas 2009. gada 1. janvārī vai vēlāk. Grozījumi SGS Nr. 32 nosaka, ka gadījumā, ja tiek izpildīti noteikti kritēriji, atsevišķi finanšu instrumenti ar pirmstermiņa dzēšanas tiesībām un no likvidācijas izrietošas saistības jāuzskaita pašu kapitālā. Grozījumi SGS Nr. 1 paredz noteiktas informācijas sniegšanu par finanšu instrumentiem ar pirmstermiņa dzēšanas tiesībām, kas atzīti pašu kapitālā. Uzņēmums neuzskata, ka šie grozījumi varētu ietekmēt Uzņēmums finanšu pārskatu.

Aplēses un pieņēmumi

Sagatavojot finanšu pārskatu saskaņā ar SFPS, vadībai nākas pamatoties uz noteiktām aplēsēm un pieņēmumiem, kas attiecas uz aktīvu, saistību, ieņēmumu un izdevumu atzīšanu un uzrādāmajām iespējamām saistībām. Aplēses galvenokārt attiecas uz produktu izstrādes izmaksu kapitalizāciju, pamatlīdzekļu kalpošanas laiku, šaubīgo debitoru un novecojušo krājumu atzīšanu, kā arī uz vērtības samazināšanās novērtējumu. Lai gan šīs aplēses ir sagatavotas, balstoties uz visaptverošo vadības rīcībā esošo informāciju par pašreizējiem notikumiem un darbībām, faktiskie rezultāti var atšķirties no tām.

Produktu attīstības izmaksas

Attīstības izmaksas tiek kapitalizētas saskaņā ar tālāk tekstā izklāstīto uzskaites politiku. Sākotnēji izmaksas tiek kapitalizētas, pamatojoties uz vadības lēmumu par to, ka ir gūta pietiekama pārliecība par attiecīgo produktu izstrādes tehnoloģisko un ekonomisko lietderību. Parasti tas notiek, kad produkta attīstības projektā sasniegts noteikts līmenis atbilstoši projekta vadības modelim. Nosakot kapitalizējamo summu apmēru, vadība izdara pieņēmumus par paredzamajām no attiecīgajiem aktīviem izrietošajām nākotnes naudas plūsmām, piemērojamajām diskonta likmēm un paredzamo ekonomisko labumu gūšanas laiku.

Nefinanšu aktīvu vērtības samazinājums

Uzņēmums katrā bilances datumā izvērtē, vai pastāv nefinanšu aktīvu vērtības samazināšanās pazīmes. Nefinanšu aktīvu iespējamās vērtības samazināšanās pārbaude tiek veikta, ja pastāv pazīmes, ka attiecīgo aktīvu bilances vērtība varētu būt neatgūstama.

Informācija par nozīmīgām vadības aplēsēm un pieņēmumiem sniegta šādās finanšu pārskata pielikuma piezīmēs: par produktu izstrādes izmaksām un nefinanšu aktīvu vērtības samazinājumu – 9. piezīmē; par nolietojumu – 10. piezīmē; par uzkrājumiem nedrošiem parādiem – 14. piezīmē; par uzkrājumiem lēna apgrozījuma krājumiem – 13. piezīmē.

2. Nozīmīgi grāmatvedības uzskaites principi (turpinājums)

Ārvalstu valūtu pārvērtēšana

Uzņēmuma funkcionālā valūta un uzrādīšanas valūta ir Latvijas Republikas naudas vienība Lats (Ls). Visi darījumi ārvalstu valūtās ir pārvērtēti latos pēc Latvijas Bankas oficiāli noteiktā valūtas kursa attiecīgā darījuma veikšanas dienā. Monetārie aktīvi un saistības ārvalstu valūtās tiek pārrēķinātas latos pēc Latvijas Bankas noteiktā valūtas kursa pārskata gada pēdējā dienā. Valūtu kursa starpības, kas rodas no norēķiniem valūtās vai, atspoguļojot aktīvu un saistību posteņus, lietojot valūtas kursus, kuri atšķiras no sākotnēji darījumu uzskaitē izmantotajiem valūtas kursiem, tiek atzītas peļņas vai zaudējumu aprēķinā neto vērtībā.

Pēdējos divos gados valūtas maiņas kursi (Ls pret EUR un USD) bija šādi:

	<u>31.12.2007</u>	<u>31.12.2006</u>
EUR	0.702804	0.702804
USD	0.484	0.536

Pārskata datumā ārvalstu meitas uzņēmuma monetārie un nemonetārie aktīvi un saistības tiek pārvērtētas valūtā, kādā Grupa sagatavo savu finanšu pārskatu, piemērojot bilances datumā spēkā esošo valūtas kursu, un peļņas vai zaudējuma aprēķina posteņi tiek pārvērtēti, piemērojot pārskata gada svērto vidējo valūtu kursu. Valūtas kursa starpības tiek klasificētas kā atsevišķa pašu kapitāla komponente.

Pētniecības darba un attīstības izmaksas

Pētniecības darbu izmaksas tiek iekļautas peļņas vai zaudējumu aprēķinā to rašanās brīdī. Ar konkrētu projektu saistītas attīstības izmaksas tiek pārnestas uz nākamajiem periodiem, ja to atgūstamību nākotnē var uzskatīt par pamatoti pierādītu un arī izpildās visi pārējie kritēriji, kas ir noteikti SFPS Nr. 38 „Nemateriālie aktīvi”. Amortizācija visām uz nākamajiem periodiem pārnestajām izmaksām tiek aprēķināta visā attiecīgā projekta paredzamajā realizācijas laikā.

Ja attiecīgais aktīvs netiek izmantots, attīstības izmaksu bilances vērtība tiek pārskatīta katru gadu, lai noteiktu tās iespējamo vērtības samazināšanos. Citos gadījumos šāda pārskatīšana tiek veikta, ja kādi notikumi vai apstākļu maiņa liecina, ka bilances vērtība varētu būt neatgūstama.

Patenti

Patentus uz noteiktu laika periodu piešķir attiecīgā valsts institūcija. Līdz ar to patentiem ir noteikts ierobežots lietderīgās lietošanas laiks, kurā tiek aprēķināts to nolietojums, izmantojot lineāro metodi. Informācija par saņemtajiem patentiem sniegta pielikuma 9. piezīmē.

Pārējie nemateriālie aktīvi

Pārējie nemateriālie aktīvi galvenokārt sastāv no preparātu ražošanas tehnoloģiju iegādes izmaksām, zāļu reģistrācijas maksas un datorprogrammām. Nemateriālie aktīvi ir uzskaitīti to sākotnējā vērtībā, kura tiek amortizēta aktīvu lietderīgās izmantošanas laikā, izmantojot lineāro metodi. Nemateriālajiem aktīviem amortizācijas likme ir noteikta 20% - ražošanas tehnoloģijām un 20-25% - pārējiem nemateriālajiem aktīviem.

Ja kādi notikumi vai apstākļu maiņa liecina, ka nemateriālo aktīvu bilances vērtība varētu būt neatgūstama, attiecīgo nemateriālo aktīvu vērtība tiek pārskatīta, lai noteiktu to vērtības samazināšanos. Tas neattiecas uz nemateriālās vērtības samazināšanos, kas tiek noteikta katru gadu. Zaudējumi vērtības samazināšanās rezultātā tiek atzīti, ja nemateriālo aktīvu bilances vērtība pārsniedz tā atgūstamo summu.

Nemateriālo aktīvu ar nenoteiktu lietderīgās lietošanas laiku un nemateriālo aktīvu, kas netiek izmantoti, vērtības samazināšanās tiek pārbaudīta reizi gadā, novērtējot katru nemateriālo aktīvu atsevišķi vai naudu ienesošās vienības līmenī.

Nefinanšu aktīvu vērtības samazināšanās

Katra pārskata gada beigās Uzņēmums pārbauda, vai nav novērojamas aktīvu vērtības samazināšanās pazīmes. Ja šādas pazīmes eksistē vai ja ir jāveic aktīva ikgadējā vērtības samazināšanās pārbaude, Uzņēmums aplēs attiecīgā aktīva atgūstamo

2. Nozīmīgi grāmatvedības uzskaites principi (turpinājums)

summu. Aktīva atgūstamā summa ir aktīva vai naudu ienesošās vienības patiesā vērtība mīnus pārdošanas izmaksas vai aktīva vai naudu ienesošās vienības lietošanas vērtība atkarībā no tā, kura no šīm summām ir lielāka. Atgūstamā summa tiek noteikta katram aktīvam atsevišķi, ja vien attiecīgais aktīvs nerada ienākošas naudas plūsmas, kas lielā mērā nav atkarīgas no citu aktīvu vai aktīvu grupu naudas plūsmām. Ja aktīva bilances vērtība ir lielāka par tā atgūstamo summu, tiek atzīta aktīva vērtības samazināšanās un aktīvs tiek norakstīts līdz tā atgūstamajai summai. Nosakot lietošanas vērtību, aplēstās nākotnes naudas plūsmas tiek diskontētas līdz to tagadnes vērtībai, izmantojot pirmsnodokļa diskonta likmi, kas atspoguļo pašreizējo tirgus vērtējumu naudas vērtībai laikā un aktīvam raksturīgos riskus. Lai noteiktu patieso vērtību mīnus pārdošanas izmaksas, tiek izmantots atbilstošs vērtēšanas modelis.

Pamatlīdzekļi

Pamatlīdzekļi ir uzskaitīti to sākotnējā vērtībā, atskaitot uzkrāto nolietojumu un vērtības samazinājumu. Zemei nolietojums netiek aprēķināts. Nolietojums tiek aprēķināts šādā aktīva lietderīgās lietošanas laikā, izmantojot lineāro metodi:

	% gadā
<i>Ēkas un būves</i>	5
<i>Iekārtas un mašīnas</i>	10-15
<i>Datori un programmatūra</i>	25
<i>Pārējie pamatlīdzekļi</i>	20

Nolietojumu aprēķina, sākot ar nākamo mēnesi pēc pamatlīdzekļu nodošanas ekspluatācijā vai iesaistīšanas saimnieciskajā darbībā. Katrai pamatlīdzekļa daļai, kuras izmaksas ir būtiskas attiecībā pret šī pamatlīdzekļa kopējām izmaksām, nolietojums jāaprēķina atsevišķi. Ja uzņēmums atsevišķi nolieto dažas pamatlīdzekļa daļas, tas atsevišķi nolieto arī atlikušās šī paša pamatlīdzekļa daļas. Atlikumu veido tās pamatlīdzekļa daļas, kas atsevišķi nav svarīgas. Atlikušo daļu nolietojumu aprēķina, izmantojot tuvināšanas metodes, lai patiesi atspoguļotu to lietderīgās lietošanas laiku.

Ja pamatlīdzekļi tiek pārdoti vai norakstīti, to sākotnējā vērtība un uzkrātais nolietojums tiek izslēgts no uzskaites, un peļņa vai zaudējumi no pamatlīdzekļu pārdošanas vai norakstīšanas tiek atspoguļoti peļņas vai zaudējumu aprēķinā.

Pamatlīdzekļu sākotnējo vērtību veido iegādes cena, tajā skaitā ievadmuities nodevas un neatskaitāmie iegādes nodokļi, kā arī jebkuras tieši attiecināmas izmaksas aktīvu sagatavošanai darba stāvoklim un nogādāšanai to atrašanās vietā atbilstoši to paredzētajai lietošanai. Tādas izmaksas kā remonta un uzturēšanas izmaksas, kas rodas pēc pamatlīdzekļu nodošanas ekspluatācijā, parasti tiek atspoguļotas peļņas vai zaudējumu aprēķinā to rašanās brīdī.

Ja kādi notikumi vai apstākļu maiņa liecina, ka pamatlīdzekļu bilances vērtība varētu būt neatgūstama, attiecīgo pamatlīdzekļu vērtība tiek pārskatīta, lai noteiktu to vērtības samazināšanos. Ja eksistē vērtības neatgūstamības pazīmes un ja aktīva bilances vērtība pārsniedz aplēsto atgūstamo summu, aktīvs tiek norakstīts līdz tā atgūstamajai summai.

Nepabeigtā celtniecība atspoguļo pamatlīdzekļu izveidošanas un nepabeigto celtniecības objektu izmaksas, un tā tiek uzskaitīta sākotnējā vērtībā. Sākotnējā vērtībā ietilpst celtniecības izmaksas un citas tiešās izmaksas. Nepabeigtajai celtniecībai nolietojums netiek aprēķināts, kamēr attiecīgie aktīvi nav pabeigti un nodoti ekspluatācijā.

Ieguldījumi un pārējie finanšu aktīvi

Saskaņā ar SGS Nr. 39 finanšu aktīvi atkarībā no apstākļiem tiek klasificēti kā finanšu aktīvi patiesajā vērtībā ar pārvērtēšanu peļņas vai zaudējumu aprēķinā, aizdevumi un debitoru parādi, līdz termiņa beigām turēti ieguldījumi vai pārdošanai pieejami finanšu aktīvi. Sākotnēji atzīstot finanšu aktīvus, tie tiek novērtēti to patiesajā vērtībā, bet tādu ieguldījumu gadījumā, kas nav klasificēti kā finanšu aktīvi patiesajā vērtībā ar pārvērtēšanu peļņas vai zaudējumu aprēķinā, pieskaitot tieši attiecināmās darījuma izmaksas.

Katrā bilances datumā Uzņēmums izvērtē, vai nav notikusi finanšu aktīva vai finanšu aktīvu grupas vērtības samazināšanās.

Uzņēmums klasificē savus finanšu aktīvus to sākotnējās atzīšanas brīdī un, ja tas ir atļauts un atbilst attiecīgajiem apstākļiem, pārskata šo klasifikāciju katra finanšu gada beigās.

Visi finanšu aktīvu pirkšanas un pārdošanas darījumi, kas veikti saskaņā ar parasto pirkšanas vai pārdošanas veidu, tiek atzīti darījuma dienā, kas ir diena, kad Uzņēmums apņemas iegādāties attiecīgo aktīvu. Parastais pirkšanas vai pārdošanas veids ir finanšu aktīva pirkšana vai pārdošana saskaņā ar līgumu, kura nosacījumi paredz aktīva piegādi saskaņā ar noteiktu grafiku, kurš parasti noteikts attiecīgā tirgus noteikumos vai konvencijā.

2. Nozīmīgi grāmatvedības uzskaites principi (turpinājums)

Krājumi

Krājumi tiek uzskaitīti zemākajā no pašizmaksas vai neto realizācijas vērtības.

Izmaksas, kas radušās, nogādājot krājumus to tagadējā atrašanās vietā un stāvoklī, tiek uzskaitītas šādi:

- izejvielas tiek uzskaitītas atbilstoši to pirkšanas izmaksām pēc vidējā svērtā metodes;

- gatavie un nepabeigtie ražojumi tiek uzskaitīti to tiešajās materiālu un darbaspēka izmaksās, pieskaitot ar ražošanu saistītās netiešās izmaksas, kas sastāv no darba algām, elektroenerģijas, nolietojuma un citām ar ražošanu saistītām izmaksām, aprēķinātām pie normāliem ražošanas apjomiem.

Gatavā produkcija ir uzskaitīta zemākajā no pašizmaksas vai neto realizācijas vērtības. Neto realizācijas vērtība ir aplēstā pārdošanas cena parastās uzņēmējdarbības ietvaros, atskaitot aplēstās produkcijas pabeigšanas un pārdošanas izmaksas.

Uzkrājumi novecojušiem krājumiem tiek veidoti, novērtējot katru krājumu vienību atsevišķi. Uzņēmums regulāri novērtē, vai krājumu vērtība nav samazinājusies novecošanas vai bojājumu rezultātā. Attiecīgie zaudējumi tiek iekļauti peļņas vai zaudējumu aprēķinā kā pārdošanas produkcijas ražošanas izmaksas. Kad bojātie krājumi tiek fiziski iznīcināti, krājumu vērtība un attiecīgo uzkrājumu vērtība tiek norakstīta.

Pircēju un pasūtītāju parādi un citi debitori

Pircēju un pasūtītāju parādi un citi debitori tiek uzskaitīti un atspoguļoti bilancē atbilstoši sākotnējai rēķinu summai. Uzkrājumi nedrošiem parādiem tiek aplēsti, kad pilnas parāda summas saņemšana vairs nav ticama, novērtējot katru debitoru parādu atsevišķi. Parādi tiek norakstīti, kad to atgūstamība uzskatāma par neiespējamu.

Nauda

Naudu veido nauda bankā un kasē un īstermiņa noguldījumi, kuru sākotnējais dzēšanas termiņš nepārsniedz trīs mēnešus.

Uzkrājumi un atliktās saistības

Uzkrājumi un atliktās saistības ir uzskaitītas, lai ieņēmumus un izmaksas varētu atzīt to rašanās brīdī.

Uzkrājumi

Uzkrājumi tiek atzīti, kad Uzņēmumam ir pašreizējs pienākums (juridisks vai prakses radīts), ko izraisījis kāds pagātnes notikums, un pastāv varbūtība, ka šo saistību izpildei būs nepieciešama ekonomiskos labumus ietverošu resursu aizplūšana no Uzņēmuma, un saistību apjoms iespējams pietiekami ticami novērtēt. Ja Uzņēmums paredz, ka uzkrājumu izveidošanai nepieciešamie izdevumi tiks daļēji vai pilnībā atmaksāti, piemēram, apdrošināšanas līguma ietvaros, šo izdevumu atmaksa tiek atzīta kā atsevišķs aktīvs tikai un vienīgi tad, kad ir praktiski skaidrs, ka šie izdevumi patiešām tiks atmaksāti. Ar jebkādu uzkrājumu saistītās izmaksas peļņas vai zaudējumu aprēķinā tiek atspoguļotas, atskaitot summas, kas atzītas izdevumu atmaksai. Gadījumā, kad būtiska ietekme ir naudas laika vērtībai, uzkrājumi tiek aprēķināti, diskontējot paredzamo nākotnes naudas plūsmu, izmantojot pirmsnodokļu likmi, kas atspoguļo naudas laika vērtības pašreizējo novērtējumu tirgū un riskus, kas attiecas uz konkrētajām saistībām, ja tādi būtu. Ja tiek veikta diskontēšana, uzkrājumu palielināšana laika gaitā tiek atzīta kā aizņēmumu izmaksas.

Aizdevumi un aizņēmumi

Aizdevumi un aizņēmumi sākotnēji tiek atspoguļoti patiesajā vērtībā, no kuras atskaitītas darījuma izmaksas. Pēc sākotnējās atzīšanas aizdevumi un aizņēmumi tiek uzskaitīti to amortizētajā vērtībā; jebkādas starpības starp ieņēmumiem (no kuriem atskaitītas darījuma izmaksas) un dzēšanas vērtību tiek atzītas peļņas vai zaudējumu aprēķinā aizņēmumu perioda laikā, piemērojot efektīvo procentu likmju metodi.

Amortizācijas rezultātā radusies peļņa vai zaudējumi tiek atspoguļoti peļņas vai zaudējumu aprēķinā kā procentu ieņēmumi un izmaksas.

2. Nozīmīgi grāmatvedības uzskaites principi (turpinājums)

Finanšu aktīvu un saistību atzīšanas pārtraukšana

Finanšu aktīva (vai - atkarībā no apstākļiem - finanšu aktīva daļas vai līdzīgu finanšu aktīvu grupas daļas) atzīšana tiek pārtraukta, kad:

- tiesības uz naudas plūsmām no attiecīgā finanšu aktīva posteņa beidzas;
- Uzņēmums saglabā tiesības uz naudas plūsmām no finanšu aktīva, bet uzņemas pienākumu veikt visu saņemto naudas plūsmu pārskaitījumus trešām personām bez būtiskas kavēšanās saskaņā ar starpniecības līgumiem; vai
- Uzņēmums ir nodevis savas tiesības saņemt naudas plūsmas no finanšu aktīva un vai nu (a) nodevis būtībā visus riskus un atbildības, kas izriet no īpašumtiesībām uz šo aktīvu, vai (b) nav ne nodevis, ne saglabājis visus riskus un atbildības, kas izriet no īpašumtiesībām uz šo aktīvu, bet ir nodevis kontroli pār attiecīgo finanšu aktīvu.

Ja Uzņēmums ir nodevis savas tiesības uz naudas plūsmām no finanšu aktīva un nav ne nodevis, ne saglabājis visus riskus un atbildības, kas izriet no īpašumtiesībām uz šo aktīvu, nedz arī nodevis kontroli pār šo aktīvu, aktīvs tiek atzīts tādā apmērā, kādā Uzņēmums saglabā savu iesaisti attiecīgajā aktīvā.

Noma

Finanšu nomas darījumi, kuru ietvaros Uzņēmums tiek nodoti visi riski un atbildība, kas izriet no īpašumtiesībām uz nomas objektu, tiek atzīti bilancē kā pamatlīdzekļi par summu, kas, nomu uzsākot, atbilst nomas ietvaros nomātā īpašuma patiesajai vērtībai, vai, ja tā ir mazāka, minimālo nomas maksājumu pašreizējai vērtībai. Finanšu nomas maksājumi tiek sadalīti starp finanšu izmaksām un saistību samazinājumu, lai katrā periodā nodrošinātu pastāvīgu procentu likmi par saistību atlikumu. Finanšu izmaksas tiek iekļautas peļņas vai zaudējumu aprēķinā kā procentu izmaksas.

Ja ir pietiekams pamats uzskatīt, ka nomas perioda beigās attiecīgais nomas objekts pāries nomnieka īpašumā, par paredzamo izmantošanas laiku tiek pieņemts šī aktīva lietderīgās izmantošanas laiks. Visos citos gadījumos kapitalizēto nomāto aktīvu nolietojums tiek aprēķināts, izmantojot lineāro metodi, aplēstajā aktīvu lietderīgās lietošanas laikā vai nomas periodā atkarībā no tā, kurš no šiem periodiem īsāks.

Aktīvu noma, kuras ietvaros praktiski visus no īpašumtiesībām izrietošos riskus uzņemas un atbildību gūst iznomātājs, tiek klasificēta kā operatīvā noma. Nomāto maksājumi operatīvās nomas ietvaros tiek uzskaitīti kā izmaksas visā nomas perioda laikā, izmantojot lineāro metodi. Uzņēmuma saistības, kas izriet no operatīvās nomas līgumiem, tiek atspoguļotas kā ārpusbilances saistības.

Ieņēmumu atzīšana

Ieņēmumi tiek atzīti atbilstoši pārlicēbai par iespēju Uzņēmumam gūt ekonomisko labumu un tik lielā apmērā, kādā to iespējams pamatot noteikt. Atzīstot ieņēmumus, tiek ņemti vērā arī šādi nosacījumi:

Preču pārdošana

Ieņēmumi tiek atzīti, kad Uzņēmums ir nodevis pircējam nozīmīgākos ar īpašumtiesībām uz precēm saistītos riskus un atbildības un var pamatot novērtēt ieņēmumu apmēru.

Pakalpojumu sniegšana

Sniegto pakalpojumu vērtībā ietilpst galvenokārt ieņēmumi no ūdens attīrīšanas pakalpojumiem. Ieņēmumi no pakalpojumiem tiek atzīti periodā, kad pakalpojumi tiek sniegti.

Procenti

Ieņēmumi tiek atzīti atbilstoši uzkrājumu metodei.

Uzņēmumu ienākuma nodoklis

Uzņēmumu ienākuma nodoklis tiek aprēķināts, piemērojot ar nodokli apliekamajam attiecīgajā taksācijas periodā gūtajam ienākumam nodokļa likmi 15% apmērā.

Atliktais uzņēmumu ienākuma nodoklis, kas radies no īslaicīgām atšķirībām, iekļaujot atsevišķus posteņus nodokļu deklarācijās un šajos finanšu pārskatos, ir aprēķināts, izmantojot saistību metodi. Atliktās uzņēmumu ienākuma nodokļa saistības tiek noteiktas, pamatojoties uz nodokļu likmēm, kuras ir paredzētas piemērot tad, kad izzudīs īslaicīgās atšķirības. Galvenās īslaicīgās atšķirības laika ziņā izriet no atšķirīgajām grāmatvedības un nodokļu vajadzībām pielietotajām nolietojuma likmēm pamatlīdzekļiem, atsevišķiem nodokļu vajadzībām neatskaitāmiem uzkrājumiem un uz nākamajiem pieciem gadiem pārnestajiem nodokļu zaudējumiem.

2. Nozīmīgi grāmatvedības uzskaites principi (turpinājums)**Saistītās personas**

Personas ir saistītas, ja viena no tām kontrolē otru vai ja tai ir ievērojama ietekme pār otru personu finanšu un saimniecisko lēmumu pieņemšanā. Šo finanšu pārskatu ietvaros saistītās personas ir Uzņēmums vadība, akcionāri, kā arī Koncernā ietilpstošie uzņēmumi.

Cenu politika darījumos ar saistītajām personām būtiski neatšķiras no Uzņēmums standarta cenu politikas darījumos ar nesaistītām personām.

Iespējamās saistības un aktīvi

Šajos finanšu pārskatos iespējamās saistības nav atzītas. Tās kā saistības tiek atzītas tikai tad, ja iespējamība, ka līdzekļi tiks izdoti, kļūst pietiekami pamatota. Iespējamie aktīvi šajos finanšu pārskatos netiek atzīti, bet tiek atspoguļoti tikai tad, kad iespējamība, ka ar darījumu saistītie ekonomiskie guvumi nonāks līdz Uzņēmuma, ir pietiekami pamatota.

Notikumi pēc pārskata gada beigām

Finanšu pārskatos tiek atspoguļoti tādi notikumi pēc pārskata gada beigām, kas sniedz papildu informāciju par Uzņēmuma finansiālo stāvokli bilances sagatavošanas datumā (koriģējošie notikumi). Ja notikumi pēc pārskata gada beigām nav koriģējoši, tie tiek atspoguļoti finanšu pārskatu pielikumos tikai tad, ja tie ir būtiski.

3. Neto apgrozījums

<i>Uzņēmējdarbības segments</i>	31.03.2008.		31.03.2007.	
	LVL	EUR	LVL	EUR
Gatavās zāļu formas	4 639 386	6 601 251	4 176 420	5 942 510
Ķīmiskie produkti	617 782	879 025	491 279	699 027
KOPĀ:	5 257 168	7 480 276	4 667 699	6 641 537

<i>Noieta segments</i>	31.03.2008.		31.03.2007.	
	LVL	EUR	LVL	EUR
NVS valstis	3 349 137	4 765 392	2 865 676	4 077 489
Latvija	742 427	1 056 378	1 111 565	1 581 615
Eiropas valstis	977 086	1 390 267	540 508	769 073
Baltijas valstis (Lietuva un Igaunija)	117 258	166 843	69 121	98 351
Citas	71 261	101 396	80 829	115 009
KOPĀ:	5 257 169	7 480 276	4 667 699	6 641 537

4. Pārējie saimnieciskās darbības ieņēmumi

	31.03.2008.		31.03.2007.	
	LVL	EUR	LVL	EUR
Ieņēmumi no notekūdeņu attīrīšanas	46 370	65 978	38 676	55 030
Ieņēmumi no apgrozāmo līdzekļu pārdošanas	17 496	24 895	35 950	51 153
Ieņēmumi no ēdināšanas pakalpojumiem	8 734	12 427	12 422	17 674
Ieņēmumi no telpu nomas	12 117	17 241	5 495	7 819
Pārējie saimnieciskās darbības ieņēmumi	33 870	48 192	35 965	51 174
KOPĀ:	118 587	168 734	128 508	182 850

5. Pārējās saimnieciskās darbības izmaksas

	31.03.2008.		31.03.2007.	
	LVL	EUR	LVL	EUR
Mārketiņa izmaksas	960 686	1 366 932	391 184	556 605
Transporta izmaksas	32 855	46 748	33 918	48 261
Pārdošanas komisijas izmaksas	28 516	40 574	-	-
Pārējās pārdošanas izmaksas	13 902	19 780	88 988	126 619
Medikamentu ekspertīzes izmaksas	1 185	1 686	3 068	4 365
<i>Kopā pārdošanas izmaksas:</i>	<i>1 037 143</i>	<i>1 475 722</i>	<i>517 158</i>	<i>735 850</i>
Apdrošināšanas izmaksas	50 668	72 094	27 526	39 166
Komandējumu izmaksas	40 710	57 925	29 824	42 436
Informācija un biznesa konsultācijas	25 243	35 917	18 678	26 576
Autoparka uzturēšanas izmaksas	20 246	28 807	10 547	15 007
Reprezentācijas izmaksas	19 895	28 309	10 793	15 357
Sakaru izmaksas	19 156	27 257	18 495	26 316
Juristu un revīzijas pakalpojumi	18 603	26 470	16 866	23 998
Sociālās infrastruktūras izmaksas	17 844	25 389	11 311	16 094
Jaunu produktu pētniecības un attīstības izmaksas	16 073	22 870	61 734	87 840
Norakstītie apgrozāmie līdzekļi	15 131	21 529	40 690	57 897
Materiālās palīdzības izmaksas	14 367	20 443	3 190	4 539
Ziedu un dāvanu izmaksas	14 106	20 070	4 646	6 611
Pārējie nodokļi	13 791	19 623	20 090	28 585
Norakstītie un pārdotie pamatlīdzekļi	12 595	17 921	11 919	16 959
Pārējās saimnieciskās darbības izmaksas	11 280	16 050	137 593	195 777
Biroja izmaksas	9 877	14 053	9 707	13 812
Naudas apgrozījuma blakus izmaksas	8 404	11 958	3 954	5 626
Apsardzes izmaksas	7 802	11 101	6 275	8 929
Zāļu deklarēšanas izdevumi	7 362	10 475	-	-
Izglītības izmaksas	6 826	9 713	8 388	11 935
Tekošo remontu izdevumi	6 716	9 555	23 327	33 191
Ziedojumi	6 319	8 991	7 266	10 339
Biedru naudas	6 063	8 627	5 952	8 469
Viesu pieņemšanas izmaksas	4 390	6 246	24	34
Atkritumu izvešanas izmaksas	4 089	5 818	2 363	3 362
Administrācijas telpu uzturēšanas izmaksas	1 704	2 425	1 725	2 454
Vīzas, ielūgumi	1 583	2 253	1 629	2 318
Analīzes	1 528	2 174	1 119	1 592
Humānā palīdzība	1 023	1 455	145	206
Uzņēmējdarbības riska valsts nodeva	835	1 188	761	1 083
Ekolauka zemes noma	591	841	-	-
KOPĀ:	1 421 961	2 023 271	1 013 695	1 442 358

6. Finanšu ieņēmumi

	31.03.2008.		31.03.2007.	
	LVL	EUR	LVL	EUR
Uzkrātie procenti par depozītiem un atlikumiem bankas kontos	16 794	23 895	1 956	2 783
Procentu ieņēmumi no aizdevumiem	3 686	5 245	-	-
Ieņēmumi no valūtas kursu svārstībām, neto	-	-	3 918	5 575
KOPĀ:	20 480	29 140	5 874	8 358

7. Finanšu izmaksas

	31.03.2008.		31.03.2007.	
	LVL	EUR	LVL	EUR
Procentu maksājumi par aizdevumiem	123 334	175 489	105 382	149 945
Zaudējumi no valūtas kursu svārstībām, neto	13 981	19 892	-	-
Samaksātā soda nauda	6 678	9 502	21 891	31 148
Komisijas maksa par valūtas maiņu	23 109	32 882	8 716	12 402
KOPĀ:	167 102	237 765	135 989	193 495

8. Personāla izmaksas un darbinieku skaits

	31.03.2008.		31.03.2007.	
	LVL	EUR	LVL	EUR
Atlīdzība par darbu	1 722 918	2 451 492	1 467 634	2 088 255
Sociālās apdrošināšanas obligātās iemaksas	395 709	563 043	337 006	479 516
KOPĀ:	2 118 627	3 014 535	1 804 640	2 567 771

	31.03.2008.		31.03.2007.	
	LVL	EUR	LVL	EUR
<i>Uzņēmuma vadība</i>				
Atlīdzība par darbu	140 303	199 634	132 630	188 716
Valsts sociālās apdrošināšanas obligātās iemaksas	33 578	47 777	30 516	43 420
<i>Valdes locekļi</i>				
Atlīdzība par darbu	95 343	135 661	110 552	157 302
Valsts sociālās apdrošināšanas obligātās iemaksas	17 509	24 913	20 087	28 581
<i>Padomes locekļi</i>				
Atlīdzība par darbu	36 191	51 495	40 200	57 199
Valsts sociālās apdrošināšanas obligātās iemaksas	8 718	12 405	9 684	13 779
KOPĀ:	331 642	471 885	343 669	488 997

	31/03/2008	31/03/2007
Vidējais darbinieku skaits pārskata gadā	997	983

9. Nemateriālie aktīvi

	Ražošanas tehnoloģijas * un patenti**		Pārējie nemateriālie ieguldījumi		KOPĀ	
	LVL	EUR	LVL	EUR	LVL	EUR
Sākotnējā vērtība 31.12.2006.	2 201 088	3 131 866	374 713	533 169	2 575 801	3 665 035
2007.gada I.cet. legāde	-	-	8 057	11 464	8 057	11 464
Reklasifikācija	-	-	426	606	426	606
Likvidācija	-	-	(17 001)	(24 190)	(17 001)	(24 190)
Sākotnējā vērtība 31.03.2007.	2 201 088	3 131 866	366 195	521 049	2 567 283	3 652 915
Uzkrātā amortizācija 31.12.2006.	1 144 220	1 628 078	171 256	243 675	1 315 476	1 871 754
2007.gada I.cet. Amortizācija	109 416	155 685	17 530	24 943	126 946	180 628
Nemateriālo vērtību norakstīšana	-	-	(16 948)	(24 115)	(16 948)	(24 115)
Uzkrātā amortizācija 31.03.2007.	1 253 636	1 783 763	171 838	244 503	1 425 474	2 028 267
Atlikusī vērtība 31.12.2006.	1 056 868	1 503 788	203 457	289 493	1 260 325	1 793 281
Atlikusī vērtība 31.03.2007.	947 452	1 348 103	194 357	276 545	1 141 809	1 624 648

	Ražošanas tehnoloģijas * un patenti**		Pārējie nemateriālie ieguldījumi		KOPĀ	
	LVL	EUR	LVL	EUR	LVL	EUR
Sākotnējā vērtība 31.12.2007.	2 660 896	3 786 114	375 478	534 257	3 036 374	4 320 371
2008.gada I.cet. legāde	1 900 000	2 703 456	11 741	16 706	1 911 741	2 720 162
Reklasifikācija	-	-	-	-	-	-
Likvidācija	-	-	(16 880)	(24 018)	(16 880)	(24 018)
Sākotnējā vērtība 31.03.2008.	4 560 896	6 489 570	370 339	526 945	4 931 235	7 016 515
Uzkrātā amortizācija 31.12.2007.	1 170 438	1 665 383	185 147	263 440	1 355 585	1 928 824
2008.gada I.cet. Amortizācija	115 282	164 032	17 456	24 838	132 738	188 869
Reklasifikācija	-	-	-	-	-	-
Nemateriālo vērtību norakstīšana	-	-	(16 880)	(24 018)	(16 880)	(24 018)
Uzkrātā amortizācija 31.03.2008.	1 285 720	1 829 415	185 723	264 260	1 471 443	2 093 675
Atlikusī vērtība 31.12.2007.	1 490 458	2 120 731	190 331	270 817	1 680 789	2 391 548
Atlikusī vērtība 31.03.2008.	3 275 176	4 660 156	184 616	262 685	3 459 792	4 922 841

* Ražošanas tehnoloģijas veido Uzņēmuma iegādātās ķīmiski-farmaceutiskās produkcijas ražošanas tehnoloģijas. Neskatoties uz to, ka attiecīgo tehnoloģiju ieviešanas projekti objektīvu iemeslu dēļ kavējas, salīdzinot ar sākotnēji plānoto, un līdz šim piegādāts tikai viens produkts, Uzņēmuma vadība uzskata, ka šo projektu realizācija, kā arī ekonomisko labumu gūšana nākotnē ir iespējama.

** Patents saņemts uz ķīmiskās molekulas atvasinājuma iegūšanu un izmantošanu. Šobrīd Uzņēmums strādā pie produkta ražošanas tehnoloģijas optimizācijas, lai sagatavotu visus attiecīga produkta reģistrācijai nepieciešamos dokumentus, kurus plānots iesniegt 2009. gada sākumā. Tā kā šis produkts ir atvasināts no jau esoša produkta, Uzņēmuma vadība uzskata, ka nepastāv šķēršļu šī produkta reģistrācijai. Jauna produkta ražošanu plānots uzsākt 2010. gadā.

2007. gada 31. decembrī Uzņēmums bija veicis avansa maksājumus par vēl diviem citiem patentiem par kopējo summu Ls 1 900 000. Patenti tika pārklasificēti uz nemateriālajiem aktīviem 2008. gada janvārī. Uzņēmums plāno sākt attiecīgo produktu ražošanu un pārdošanu 2010. gadā. Uzņēmuma vadība ir pārliecināta, ka patenti saņemšanai nav nekādu šķēršļu un minēto produktu ražošana tiks uzsākta noteiktajā laikā. Saskaņā ar vadības aplēsēm vienā produktā veikto investīciju pilna atdeve sagaidāma trīs gadu laikā, kamēr pilnīga otrā produktā veikto investīciju atdeve paredzama piecu gadu laikā pēc ražošanas uzsākšanas.

Patentu iespējamās vērtības samazināšanās pārbaude veikta, pamatojoties uz lietošanas vērtību, kas aprēķināta, izmantojot finanšu budžetos iekļautās naudas plūsmu prognozes. Naudas plūsmu prognozēm piemērotā pirmsnodokļu diskonta likme ir 15%. Pārbaudes rezultātā netika konstatēts nekāds patenti vērtības samazinājums.

10. Pamatlīdzekļi

LVL

	Pamatlīdzekļu izveidošana un nepabeigto celtniecības objektu izmaksas					KOPĀ
	Zeme	Ēkas un būves	lekārtas un mašīnas	Pārējie pamatlīdzekļi		
Sākotnējā vērtība 31.12.2006.	55 928	9 127 464	10 064 770	396 789	639 956	20 284 907
2007.gada legāde	-	24 238	431 843	12 495	456 452	925 028
I.cet. Likvidācija un pārdošana	-	(7 239)	(28 159)	(708)	-	(36 106)
Reklasifikācija*	-	-	(1 651)	1 225	-	(426)
Sākotnējā vērtība 31.03.2007.	55 928	9 144 463	10 466 803	409 801	1 096 408	21 173 403
Uzkrātā amortizācija 31.12.2006.	-	5 707 257	5 660 259	218 893	-	11 586 409
2007.gada Nolietojums	-	70 663	322 812	12 998	-	406 473
I.cet. Likvidēto aktīvu nolietojums	-	(2 348)	(20 709)	(694)	-	(23 751)
Uzkrātā amortizācija 31.03.2007.	-	5 775 572	5 962 362	231 197	-	11 969 131
Atlikusī vērtība 31.12.2006.	55 928	3 420 207	4 404 511	177 896	639 956	8 698 498
Atlikusī vērtība 31.03.2007.	55 928	3 368 891	4 504 441	178 605	1 096 407	9 204 272

	Pamatlīdzekļu izveidošana un nepabeigto celtniecības objektu izmaksas					KOPĀ
	Zeme	Ēkas un būves	lekārtas un mašīnas	Pārējie pamatlīdzekļi		
Sākotnējā vērtība 31.12.2007.	55 928	10 562 124	11 453 430	541 041	1 187 132	23 799 655
2008.gada legāde	-	28 045	236 812	40 588	648 379	953 824
I.cet. Likvidācija un pārdošana	-	(26 288)	(106 383)	(1 946)	(28 211)	(162 828)
Sākotnējā vērtība 31.03.2008.	55 928	10 563 881	11 583 858	579 683	1 807 300	24 590 650
Uzkrātā amortizācija 31.12.2007.	-	5 857 446	6 934 602	271 229	-	13 063 277
2008.gada Nolietojums	-	93 810	367 449	19 938	-	481 197
I.cet. Likvidēto aktīvu nolietojums	-	(13 788)	(106 037)	(1 946)	-	(121 771)
Uzkrātā amortizācija 31.03.2008.	-	5 937 468	7 196 014	289 222	-	13 422 704
Atlikusī vērtība 31.12.2007.	55 928	4 704 678	4 518 828	269 812	1 187 132	10 736 378
Atlikusī vērtība 31.03.2008.	55 928	4 626 413	4 387 844	290 462	1 807 300	11 167 946

EUR

	Pamatlīdzekļu izveidošana un nepabeigto celtniecības objektu izmaksas					KOPĀ
	Zeme	Ēkas un būves	lekārtas un mašīnas	Pārējie pamatlīdzekļi		
Sākotnējā vērtība 31.12.2006.	79 578	12 987 211	14 320 878	564 580	910 575	28 862 822
2007.gada legāde	-	34 488	614 457	17 779	649 473	1 316 196
I.cet. Likvidācija un pārdošana	-	(10 300)	(40 067)	(1 007)	-	(51 374)
Reklasifikācija*	-	-	(2 349)	1 743	-	(606)
Sākotnējā vērtība 31.03.2007.	79 578	13 011 399	14 892 919	583 094	1 560 048	30 127 038
Uzkrātā amortizācija 31.12.2006.	-	8 120 695	8 053 823	311 457	-	16 485 975
2007.gada Nolietojums	-	100 544	459 320	18 494	-	578 359
I.cet. Likvidēto aktīvu nolietojums	-	(3 341)	(29 466)	(987)	-	(33 795)
Uzkrātā amortizācija 31.03.2007.	-	8 217 899	8 483 677	328 964	-	17 030 539
Atlikusī vērtība 31.12.2006.	79 578	4 866 516	6 267 055	253 123	910 575	12 376 848
Atlikusī vērtība 31.03.2007.	79 578	4 793 500	6 409 242	254 132	1 560 047	13 096 499

10. Pamatlīdzekļi (turpinājums)

EUR

	Pamatlīdzekļu izveidošana un nepabeigto celtniecības					KOPĀ
	Zeme	Ēkas un būves	Iekārtas un mašīnas	Pārējie pamatlīdzekļi	objektu izmaksas	
Sākotnējā vērtība 31.12.2007.	79 578	15 028 549	16 296 763	769 832	1 689 137	33 863 858
2008.gada I.cet. legāde	-	39 904	336 953	57 752	922 560	1 357 169
Likvidācija un pārdošana	-	(37 404)	(151 369)	(2 769)	(40 141)	(231 683)
Sākotnējā vērtība 31.03.2008.	79 578	15 031 048	16 482 345	824 815	2 571 556	34 989 343
Uzkrātā amortizācija 31.12.2007.	-	8 334 395	9 867 050	385 924	-	18 587 369
2008.gada I.cet. Nolietojums	-	133 480	522 833	28 369	-	684 682
Likvidēto aktīvu nolietojums	-	(19 619)	(150 877)	(2 769)	-	(173 265)
Uzkrātā amortizācija 31.03.2008.	-	8 448 256	10 239 005	411 524	-	19 098 786
Atlikusī vērtība 31.12.2007.	79 578	6 694 154	6 429 713	383 908	1 689 137	15 276 490
Atlikusī vērtība 31.03.2008.	79 578	6 582 793	6 243 340	413 290	2 571 556	15 890 557

Sakarā ar to, ka kafejnīcas un ēdnīcas pamatlīdzekļu nolietojuma summa 1 241 LVL (2007.gada I. ceturksnī – 1 041 LVL) peļņas vai zaudējumu aprēķinā tika atspoguļota kā pārējās saimnieciskās darbības izmaksas, kopējā pamatlīdzekļu un nemateriālo aktīvu nolietojuma un amortizācijas summa, kas norādīta peļņas vai zaudējumu aprēķinā, atšķiras no pielikuma 9. un 10. piezīmē norādītās pamatlīdzekļu un nemateriālo aktīvu nolietojuma un amortizācijas kopsummas par 1 241 LVL (2007.gada I. ceturksnī – 1041 LVL).

Sakarā ar izveidotajiem uzkrājumiem pamatlīdzekļiem noliktavā par kopējo summu Ls 54 111 bilancē norādītā summa ir par Ls 54 111 mazāka, salīdzinot ar 10.piezīmē uzrādīto summu.

Vairāki pamatlīdzekļi, kas tikuši pilnībā norakstīti nolietojuma izmaksās, joprojām tiek aktīvi izmantoti Uzņēmuma pamatdarbībā. Kopējā šādu pamatlīdzekļu iegādes vērtība 2008.gada 31.martā bija 3 401 949 LVL (2007. gada 1.martā: 3 377 899 LVL).

Uzņēmumam piederošās zemes bilances vērtība ir 55 928 latu, kamēr tās kadastrālā vērtība 2008. gada 31. martā bija 567 062 latu (2007. gada 31.martā: 567 062 latu). Uzņēmumam piederošo ēku kadastrālā vērtība 2008. gada 31. martā bija 4 712 867 latu (2007. gada 31.martā: nebija noteikta).

2008. gada 31. martā finanšu nomas ietvaros iegādāto pamatlīdzekļu atlikusī vērtība bija 684 193 latu (2007. gada 31.martā: 662 279 LVL) (informācija par finanšu nomas saistībām sniegta pielikuma 22. piezīmē).

2008. gada 31. martā visi Uzņēmuma pamatlīdzekļi un apgrozāmie līdzekļi bija iekļāti kā nodrošinājums saņemtajam aizdevumam un kredītlīnijām (skatīt pielikuma 21. piezīmi). Ķīlas līgumi ir reģistrēti Komerčķīlu reģistrā. Papildus tam Uzņēmuma lielākie akcionāri garantējuši aizdevuma atmaksu ar tiem piederošajām Uzņēmuma akcijām. Bez tam Uzņēmuma prezidents bija iekļājis visas viņam piederošas SIA „Olmafarm” daļas.

11. Ieguldījumi radniecīgajos uzņēmumos

Uzņēmums	Pamatdarbība	%	31.03.2008.		31.03.2007.	
			LVL	EUR	LVL	EUR
OOO Baltfarm, Čerjomuškinskaja 13/17, Maskava, Krievija	Izplatīšana	100	102 660	146 072	102 660	146 072
Vērtības samazinājums meitas uzņēmuma vērtībai			(102 660)	(146 072)	(102 660)	(146 072)
KOPĀ:			-	-	-	-

12. Avansa maksājumi par ieguldījumiem

2007. gadā Uzņēmums veica avansa maksājumu 540 950 latu apmērā par SIA „Reinolds” iegādi. SIA „Reinolds” pieder intelektuālais īpašums, kuru plānots izmantot jauna produkta ražošanai.

13. Krājumi

	31.03.2008.		31.03.2007.	
	LVL	EUR	LVL	EUR
Izejvielas un materiāli	1 166 257	1 659 434	1 196 617	1 702 633
Nepabeigtie ražojumi	3 194 453	4 545 297	2 266 646	3 225 147
Gatavie ražojumi un preces pārdošanai	2 220 198	3 159 057	2 012 331	2 863 288
Avansa maksājumi par precēm	94 517	134 486	140 096	199 339
KOPĀ:	6 675 425	9 498 274	5 615 690	7 990 406
Uzkrājumi izejvielām un materiāliem	(111 509)	(158 662)	(73 749)	(104 936)
Uzkrājumi nepabeigtajiem ražojumiem	(141 674)	(201 584)	(158 106)	(224 965)
Uzkrājumi gataviem ražojumiem un precēm pārdošanai	(58 015)	(82 548)	(88 519)	(125 951)
KOPĀ:	(311 198)	(442 794)	(320 374)	(455 851)
KOPĀ:	6 364 227	9 055 480	5 295 316	7 534 556

* 2008. gada 31.martā Uzņēmuma krājumos bija uzskaitītas konsignācijā nodotās preces 256 156 LVL (2007. gada 31.martā: 173 663 LVL) vērtībā.

14. Pircēju un pasūtītāju parādi

	31.03.2008.		31.03.2007.	
	LVL	EUR	LVL	EUR
Pircēju un pasūtītāju parādi	5 214 007	7 418 863	5 433 076	7 730 571
Uzkrājumi nedrošiem parādiem	(6 300)	(8 964)	(45 224)	(64 348)
KOPĀ:	5 207 707	7 409 899	5 387 852	7 666 223

Debitoru parādu, kuriem nav izveidoti uzkrājumi, analīze ir šāda:

	Kopa	Nenokavēti un neuzkrāti		Nokavēti, bet neuzkrāti				
		< 30 dienas	30-60 dienas	60-90 dienas	90-180 dienas	> 180 dienas		
31.03.2008.	5 498 586	4 507 031	757 694	94 785	29 642	42 784	66 650	
31.03.2007.	5 976 028	4 608 131	924 208	199 451	40 362	112 535	91 341	

15. Radniecīgo uzņēmumu parādi

Uzņēmums	31.03.2008.		31.03.2007.	
	LVL	EUR	LVL	EUR
OOO Baltfarm	205 586	292 522	549 950	782 508
SIA Carbochem	69 423	98 780	-	-
SIA Olmafarm	27 989	39 824	31 835	45 297
SIA Olfa Pres	6 048	-	-	-
SIA Vega MS	2 159	3 072	-	-
Uzkrājumi nedrošiem parādiem	(100 000)	(142 285)	(2 463)	(3 505)
KOPĀ:	211 205	300 517	579 322	824 300

16. Citi debitori

	31.03.2008.		31.03.2007.	
	LVL	EUR	LVL	EUR
No valsts budžeta atmaksājama pievienotās vērtības nodoklis	186 710	265 664	108 913	154 969
Maksājums tiesu izpildītājam*	104 187	148 245	-	-
Pārstāvniecības izmaksas	145 656	207 250	34 985	49 779
Avansi darbiniekiem	8 506	12 104	20 669	29 411
Pārējie debitori	10 433	14 845	8 447	12 019
Pārmaksātais uzņēmumu ienākuma nodoklis	-	-	36 758	52 302
Darbinieku apdrošināšanas maksājumi	-	-	24 948	35 498
Avansa maksājumi par pakalpojumiem	36 697	52 214	-	-
Uzkrājumi avansiem darbiniekiem un pārējiem debitoriem	-	-	(3 639)	(5 178)
KOPĀ:	492 189	700 322	231 081	328 799

* 2007. gada janvārī Uzņēmums izpildīja Latvijas Republikas Augstākās tiesas Civillietu departamenta nolēmumu lietā *I. Maligina pret AS „Olainfarm”* un iemaksāja tiesu izpildītāja kontā 104 187 latus. AS „Olainfarm” kasācijas sūdzību Augstākās tiesas Senāts izskatīja 2007. gada 28. martā un atcēla Latvijas Republikas Augstākās tiesas Civillietu departamenta nolēmumu. Līdz ar to Uzņēmums reversēja iepriekš iegrāmatotās izmaksas un iegrāmatoja prasību pret tiesu izpildītāju iepriekš iemaksātās summas apmērā.

17. Īstermiņa aizdevumi vadībai

	31.03.2008.		31.03.2007.	
	LVL	EUR	LVL	EUR
Valērijs Maligins (valdes priekšsēdētājs)	218 378	310 724	33 349	47 452
Pārējie aizdevumi	21 006	29 889	3 514	5 000
KOPĀ:	239 385	340 614	56 863	80 909

18. Nākamo periodu izmaksas

	31.03.2008.		31.03.2007.	
	LVL	EUR	LVL	EUR
Apdrošināšanas maksājumi	33 530	47 708	14 333	20 394
Preses abonēšana	962	1 369	480	683
Pārdošanas izmaksas	1 143	1 627	-	-
Ar emisiju saistītās izmaksas	-	-	30 000	42 686
Citas nākamo periodu izmaksas	109	156	286	407
KOPĀ:	35 744	50 860	45 099	64 170

19. Nauda un īstermiņa noguldījumi

Naudas līdzekļu sadalījums pa valūtām:	31/03/2008		31/03/2007	
	Valūtā	Ls	Valūtā	Ls
Ls	-	380 991	-	31 582
EUR	41 900	29 447	36 262	25 485
USD	26 044	11 589	1156	611
KOPĀ:		422 027		57 678

Par naudu bankā tiek aprēķināti procenti ar vidējo procentu likmi 0, 25%, pamatojoties uz bankas konta apkalpošanas līgumu.

Noguldījuma termiņš ir 2008. gada 28. janvāris. Šim noguldījumam tiek piemērota 6% likme.

20. Akciju kapitāls

Uzņēmuma akciju kapitāls ir 14 085 078 lati (2007. gadā: 13 209 055 lati), un to veido 14 085 078 akcijas (2007. gadā: 13 209 055 akcijas). Vienas akcijas nominālvērtība ir 1 lats.

Visas 14 085 078 akcijas ir dematerializētas balsstiesīgas parastās uzrādītāja akcijas, kas atrodas publiskā apgrozībā.

Kārtējā akcionāru sapulcē 2007. gada 13. aprīlī tika pieņemts lēmums par pamatkapitāla palielināšanu, emitējot 4 miljonus dematerializēto balsstiesīgo uzrādītāja akciju. Parakstīšanās uz jaunās emisijas akcijām noslēdzās 2007. gada 12. jūnijā. Parakstīšanās uz jaunās emisijas akcijām tika veikta tikai daļēji – saņemti un apmaksāti pieteikumi par parakstīšanos uz 876 023 akcijām. Līdz ar to akciju kapitāls tika palielināts par 876 023 latiem.

21. Aizņēmumi no kredītiestādēm

<i>Ilgtermiņa:</i>		<i>Procentu likme (%) uz 31/03/2008</i>	<i>Atmaksas termiņš</i>	31.03.2008. LVL	31.03.2008. EUR	31.03.2007. LVL	31.03.2007. EUR
Aizņēmums no AS SEB Banka	6 950 000 EUR	EUR LIBOR (3 mēn.)+1,3%	08.12.2011.*	2 523 066	3 590 000	3 063 723	4 359 285
Aizņēmums no AS SEB Banka	4 000 000 EUR	EUR LIBOR (3 mēn.)+1,3%	23.05.2013.	1 979 730	2 816 901	2 220 288	3 159 185
Aizņēmums no AS SEB Banka	2 000 000 EUR	EUR LIBOR (3 mēn.)+1,3%	10.10.2012.	1 006 951	1 432 762	-	-
Aizņēmums no AS SEB Banka	1 500 000 EUR	EUR LIBOR (3 mēn.)+1,3%	30.01.2015.	266 511	379 211	-	-
KOPĀ:				5 776 258	8 218 874	5 284 011	7 518 470

<i>Īstermiņa:</i>		<i>Procentu likme (%) uz 31/03/2008</i>	<i>Atmaksas termiņš</i>	31.03.2008. LVL	31.03.2008. EUR	31.03.2007. LVL	31.03.2007. EUR
Aizņēmums no AS SEB Banka	6 950 000 EUR	EUR LIBOR (3 mēn.)+1,3%	08.12.2011.	540 657	769 286	540 657	769 286
Aizņēmums no AS SEB Banka	4 000 000 EUR	EUR LIBOR (3 mēn.)+1,3%	23.05.2013.	475 135	676 056	356 351	507 042
Aizņēmums no AS SEB Banka	2 000 000 EUR	LVL LIBOR (3 mēn.)+1,3%	10.10.2012.	137 805	196 078	180 860	257 340
Aizņēmums no AS SEB Banka	1 500 000 EUR	EUR LIBOR (3 mēn.)+1,3%	30.01.2015.	46 237	65 789	-	-
Kredītlīnija no AS SEB Banka	200 000 LVL	LVL RIGIBOR (3 mēn.)+1,3%	05.12.2007	-	-	33 928	48 275
Kredītlīnija no AS SEB Banka	2 000 000 EUR	EUR LIBOR (3 mēn.)+1,3%	10.10.2008.	1 315 368	1 871 601	-	-
Kredītlīnija no AS SEB Banka	500 000 USD	USD LIBOR (3 mēn.)+1,3%	05.12.2007.	-	-	263 310	374 655
KOPĀ:				2 515 202	3 578 811	1 375 105	1 956 598

Procenti parasti tiek noteikti reizi ceturksnī.

2007. gada 11. oktobrī Uzņēmums noslēdza jaunu 2 000 000 eiro ilgtermiņa aizdevuma līgumu sakarā ar ražošanas telpu rekonstrukciju. Aizdevuma pamatsumma jāizmanto līdz 2008. gada 11. augustam. 2008. gada 31. martā aizdevuma izmantotā summa bija 1 144 755 LVL.

2003. gadā Uzņēmums bija noslēdzis vairākus kredītlīnijas līgumus ar AS „SEB Latvijas Unibanka” ar atmaksas termiņu līdz 2005. gada 5. decembrim. 2005. un 2006. gadā minētie kredītlīniju līgumi tika pagarināti līdz attiecīgi 2006. un 2007. gada 5. decembrim. Pārskata gadā 2 no minētajām kredītlīnijām tika pilnībā atmaksātas, bet atlikušās kredītlīnijas atmaksas termiņš tika pagarināts līdz 2008. gada 5. decembrim, saglabājot tos pašus līguma nosacījumus.

2008. gada 31. martā visi Uzņēmuma pamatlīdzekļi un apgrozāmie līdzekļi bija iekļāti kā nodrošinājums saņemtajiem aizdevumiem un kredītlīnijām (skatīt pielikuma 10. piezīmi). Ķīlas līgumi ir reģistrēti Komerckrītu reģistrā. Papildus tam Uzņēmuma lielākie akcionāri garantējuši aizdevuma atmaksu ar tiem piederošajām Uzņēmuma akcijām. Bez tam Uzņēmuma valdes priekšsēdētājs bija iekļājis visas viņam piederošas SIA „Olmafarm” daļas.

22. Citi aizdevumi

	31.03.2008.		31.03.2008.		31.03.2007.		31.03.2007.	
	LVL		EUR		LVL		EUR	
	Ilgtermiņa	Īstermiņa	Ilgtermiņa	Īstermiņa	Ilgtermiņa	Īstermiņa	Ilgtermiņa	Īstermiņa
Finanšu līzings saistības pret SIA "Unilzings", EUR	304 705	191 520	433 557	272 509	312 732	171 677	444 978	244 274
Finanšu līzings saistības pret SIA "Hanza Līzings", EUR	2 707	15 763	3 852	22 429	18 470	14 974	26 280	21 306
Finanšu līzings saistības pret SIA "Unilzings", LVL	1 351	1 911	1 922	2 719	3 262	1 780	4 641	2 533
Finanšu līzings saistības pret SIA "Parex Līzings", EUR	1 098	12 758	1 562	18 153	13 855	12 025	19 714	17 110
KOPĀ:	309 861	221 952	440 893	315 810	348 319	200 456	495 613	285 223

Procentu likme saskaņā ar finanšu nomas līgumiem ir robežās no 6,3% līdz 10,95%. Procenti parasti tiek maksāti reizi ceturksnī. Finanšu nomas ietvaros iegādāto pamatlīdzekļu bilances vērtība atspoguļota pielikuma 10. piezīmē.

Minimālo nomas maksājumu nākotnes vērtība iepriekš minētajām finanšu nomas saistībām var tikt atspoguļota šādi:

	31.03.2008.		31.03.2008.		31.03.2007.		31.03.2007.	
	Pašreizējā		Pašreizējā		Pašreizējā		Pašreizējā	
	Minimālie maksājumi	maksājumu vērtība	Minimālie maksājumi	maksājumu vērtība	Minimālie maksājumi	maksājumu vērtība	Minimālie maksājumi	maksājumu vērtība
	LVL	LVL	EUR	EUR	LVL	LVL	EUR	EUR
Gada laikā	240 538	221 952	342 255	315 809	224 063	200 456	318 813	285 223
Pēc viena gada, bet ne ilgāk kā piecus gadus	326 618	309 861	464 736	440 892	369 722	348 319	526 067	495 613
Kopā minimālie nomas	567 156	531 813	806 990	756 702	593 785	548 775	844 880	780 836
Atskaitot finanšu izmaksas	(35 343)	-	(50 289)	-	(45 010)	-	(64 043)	-
Minimālo nomas maksājumu pašreizējā vērtība	531 813	531 813	756 702	756 702	548 775	548 775	780 836	780 836

23. Nodokļi un sociālās apdrošināšanas obligātās iemaksas

Saskaņā ar Latvijas Republikas Ministru kabineta 2005. gada 25. februāra rīkojumu Nr. 127 Uzņēmumam ir piešķirti nokavēto sociālās apdrošināšanas obligāto iemaksu, iedzīvotāju ienākuma nodokļa un īpašuma nodokļa maksājumu (kas izveidojušies līdz 2003. gada 1. novembrim) samaksas termiņu pagarinājumi, neapņēminot likumā „Par nodokļiem un nodevām” un attiecīgo nodokļu likumos noteikto kavējuma naudu.

Nodokļu saistības pēc to atmaksas termiņa 2008. gada 31. martā var tikt atspoguļotas šādi:

23. Nodokļi un sociālās apdrošināšanas obligātās iemaksas (turpinājums)

	31.03.2008.		31.03.2008.		31.03.2007.		31.03.2007.	
	LVL		EUR		LVL		EUR	
	Ilgtermiņa	Īstermiņa	Ilgtermiņa	Īstermiņa	Ilgtermiņa	Īstermiņa	Ilgtermiņa	Īstermiņa
Iedzīvotāju ienākuma nodoklis*	312 985	204 834	445 338	291 453	391 222	218 811	556 659	311 340
Sociālās apdrošināšanas obligātās iemaksas*	233 512	358 962	332 258	510 757	291 890	246 696	415 322	351 017
Nekustamā īpašuma nodoklis*	45 981	23 798	65 424	33 861	57 476	34 815	81 781	49 537
Uzņēmuma ienākuma nodoklis	-	72 587	-	103 282	-	5 057	-	7 195
Dabas resursa nodoklis	-	2 253	-	3 206	-	-	-	-
KOPĀ:	592 478	662 434	843 020	942 559	740 588	505 379	1 053 762	719 090

2005. gadā tika dzēsta iepriekš aprēķinātā nokavējuma nauda 560 160 latu apmērā. Šo summu veidoja kavējuma nauda par sociālās apdrošināšanas obligāto iemaksu, iedzīvotāju ienākuma nodokļa un īpašuma nodokļa parādiem attiecīgi 191 688 latu, 298 330 latu un 70 142 latu apmērā. Kavējuma naudas aprēķināšana tiks atjaunota, ja Uzņēmums neievēros pamatparāda atmaksas grafiku, saskaņā ar kuru pirmā atmaksa jāsamaksā ar 2006. gada janvāri un pēdējie maksājumi veicami 2011. gada decembrī. 2008. gada 31. martā uzkrājumus paredzamajai iepriekš minēto nodokļu nokavējuma naudai tika samazināts par 4 986 LVL, jo attiecīgā nokavējuma nauda tika iemaksāta valsts budžetā.

Kavēto nodokļu maksājumu (kas izveidojušies līdz 2003. gada 1. novembrim) pamatsummas atmaksas grafiks:

Gads	Summa
2008	148 117
2009	197 490
2010	197 490
2011	197 491
Kopā	740 588

24. Uzkrātās saistības

	31.03.2008.		31.03.2007.	
	LVL	EUR	LVL	EUR
Uzkrājumi neizmantotajiem atvaļinājumiem	402 499	572 705	347 602	494 593
Uzkrājumi nodokļu soda naudai	75 456	107 364	95 401	135 743
Parējās uzkrātās saistības	150 485	214 121	-	-
KOPĀ:	628 440	894 190	443 003	630 336

25. Maksājumi piegādātājiem un darbuuzņēmējiem

	31.03.2008.		31.03.2007.	
	LVL	EUR	LVL	EUR
Pārādi piegādātājiem uz darbuuzņēmējiem	1 307 619	1 860 574	1 601 231	2 278 347
Atbildība par darbu	429 602	611 268	373 370	531 258
Pārējie īstermiņa kredīti	64 399	91 632	33 726	47 988
KOPĀ:	1 801 620	2 563 474	2 008 327	2 857 592

Iepriekš minēto saistību nosacījumi:

- par pārādiem piegādātājiem un darbuuzņēmējiem procenti aprēķināti netiek, un kreditoru parādu apmaksas termiņš parasti ir 67 dienas;
- par neizmaksātajām algām procenti aprēķināti netiek, un to vidējais maksāšanas termiņš ir viens mēnesis;
- par pārējiem īstermiņa kreditoru parādiem procenti aprēķināti netiek, un to vidējais atmaksas termiņš ir viens mēnesis.

26. Finanšu un iespējamās saistības**Par nodokļiem aprēķinātā kavējuma nauda**

Kavējuma naudas aprēķināšana tiks atjaunota, ja Uzņēmums neievēros nodokļu pamatparāda atmaksas grafiku, saskaņā ar kuru pirmā atmaksa jāsamaksā ar 2006. gada janvāri un pēdējie maksājumi veicami 2011. gada decembrī (skatīta arī pielikuma 23. piezīmi).

Operatīvā noma

Uzņēmums ir noslēdzis komerciālās nomas līgumus par transporta līdzekļu iegādi. Šo nomas līgumu vidējais termiņš ir 3 – 5 gadi, un tos nevar atjaunot.

Nākotnes minimālos nomas maksājumus saskaņā ar neatsaucamajiem operatīvās nomas līgumiem 2008. gada 31. martā var atspoguļot šādi:

	31.03.2008.		31.03.2007.	
	LVL	EUR	LVL	EUR
Maksājami 1 gada laikā	12 008	17 086	4 951	7 044
Maksājami 1-5 gadu laikā	24 439	34 774	8 664	12 328
KOPĀ:	36 447	51 859	13 615	19 372

Saistības attiecībā uz kapitālieguldījumiem

2008. gada 31. martā Uzņēmumam nav saistību attiecībā uz kapitālieguldījumiem.

27. Darījumi ar saistītajām personām

Saistīta persona	Pakalpojumu veids		Ieņēmumi no saistītajām personām, LVL	Ieņēmumi no saistītajām personām, EUR	Maksājumi saistītajām personām, LVL	Maksājumi saistītajām personām, EUR	Saistīto personu parādi, LVL	Saistīto personu parādi, EUR	Parādi saistītajām personām, LVL	Parādi saistītajām personām, EUR
SIA "Olmafarm "	Aizdevums un gatavās produkcijas pārdošana	31/12/06	49 322	70 179	1 719 331	2 446 388	2 219 300	3 157 779	-	-
		31/03/07	2 187 465	3 112 482	-	-	31 835	45 298	-	-
		31/12/07	2 192 885	3 120 194	3 535	5 029	29 950	42 615	-	-
		31/03/08	2 173	3 092	212	302	27 989	39 825	-	-
OOO "Baltfarm"	Gatavās produkcijas un ķīmijas pārdošana	31/12/06	1 180 922	1 680 301	1 043 513	1 484 785	537 453	764 727	-	-
		31/03/07	185 986	264 635	198 483	282 416	549 950	782 508	-	-
		31/12/07	1 895 978	2 697 734	1 714 740	2 439 855	369 610	525 908	13 396	19 061
		31/03/08	424 140	603 497	246 710	351 036	205 586	292 522	26 802	38 136
V.Maligins	Aizdevums	31/12/06	76 551	108 922	153 358	218 209	425 024	604 755	-	-
		31/03/07	437 215	622 101	45 540	64 798	33 349	47 451	-	-
		31/12/07	451 191	641 987	147 927	210 482	121 760	173 249	-	-
		31/03/08	9 266	13 185	106 891	152 092	219385	312 157	-	-
SIA "Carbochem"	Starpniecība ķīmisko produktu pārdošanā	31/12/06	8 992	12 794	59 363	84 466	-	-	12 280	17 473
		31/03/07	3 589	5 107	7 761	11 043	-	-	8 108	11 537
		31/12/07	16 359	23 277	186 673	265 612	158 033	224 861	-	-
		31/03/08	-	-	-	-	69 423	-	-	-
SIA "Remeks"	Celtniecības pakalpojumi	31/12/06	22 379	31 842	21 046	29 946	-	-	1 333	1 896
		31/03/07	50 917	72 448	1 333	1 896	-	-	50 917	72 448
		31/12/07	402 677	572 958	404 010	574 854	-	-	-	-
		31/03/08	-	-	-	-	-	-	-	-
SIA "Olfa Press"	Tipogrāfijas pakalpojumi	31/12/06	592 243	842 686	556 221	791 431	-	-	222 068	315 974
		31/03/07	162 190	230 775	310 056	441 169	-	-	74 202	105 580
		31/12/07	540 902	769 635	678 154	964 926	1 452	2 066	85 360	121 456
		31/03/08	183 804	261 530	149 426	212 614	6 048	8 606	124 335	176 912
SIA "Vega MS"	Apsardzes pakalpojumi, logu ražošana	31/12/06	82 024	116 710	82 024	116 710	-	-	-	-
		31/03/07	33 030	46 998	32 666	46 479	-	-	364	518
		31/12/07	102 600	145 987	101 184	143 972	1 416	2 015	-	-
		31/03/08	40 033	56 961	39 289	55 903	2 159	3 073	-	-
Total:		31/12/06	2 012 433	2 863 434	3 634 856	5 171 934	3 181 777	4 527 261	235 681	335 344
		31/03/07	3 060 392	4 354 546	595 839	847 802	615 134	875 257	133 592	190 084
		31/12/07	5 602 593	7 971 772	3 236 223	4 604 730	682 222	970 714	98 756	140 517
		31/03/08	659 416	938 264	542 528	771 948	530 590	656 182	151 136	215 048

28. Informācijas atspoguļošana par segmentiem

Pārvaldības nolūkā Uzņēmums sadalīts struktūrvienībās, pamatojoties uz tā ražotajiem produktiem. Šajā finanšu pārskatā sniegta informācija par diviem Uzņēmums saimnieciskās darbības segmentiem.

Gatavo zāļu formu segments ietver tabletes, kapsulas, ampulas un pulverus iepakojumā, proti, produktus, kas gatavi gala lietotāju lietošanai.

Tādu ķīmisko produktu un substanču segments, kas tiek pārdotas Uzņēmuma klientiem, kuri no tām tālākās apstrādes procesā izgatavo gatavās zāļu formas. Abu segmentu ražošana ir nodalīta.

Segmentā „Ķīmiskā produkcija” Uzņēmums uzrādījis ieņēmumus no ķīmisko un farmaceitisko vielu pārdošanas tikai klientiem ārpus Uzņēmuma, Tomēr lielākā daļa ķīmisko vielu tiek izmantotas gatavo zāļu formu ražošanā pašā Uzņēmumā, un no tām gūtie ieņēmumi sedz izdevumus, kas ieguldīti ķīmisko produktu ražošanai nepieciešamajos pamatlīdzekļos. Uzņēmums neveic grāmatvedības uzskaiti katram segmentam atsevišķi.

LVL

	GZF		Ķīmija		Neizdalītie		Kopā	
	31.03.2008.	31.03.2007.	31.03.2008.	31.03.2007.	31.03.2008.	31.03.2007.	31.03.2008.	31.03.2007.
Aktīvi								
Nemateriālie ieguldījumi	2 965 933	2 743 749	7 19 970	1 472 215	-	-	3 685 903	4 215 964
Pamatīdzekļi	8 076 750	5 994 564	2 982 746	3 216 505	678 376	636 667	11 737 872	9 847 736
Finanšu ieguldījumi	540 950	-	-	-	386	386	541 336	386
Krājumi	4 578 769	3 355 017	1 690 941	1 800 203	94 517	140 096	6 364 227	5 295 316
Debitori	4 315 169	5 212 666	892 325	682 638	978 736	404 914	6 186 230	6 300 218
Nauda	-	-	-	-	422 027	57 678	422 027	57 678
Kopā aktīvi	20 477 571	17 305 996	6 285 982	7 171 561	2 174 042	1 239 741	28 937 595	25 717 298
Pasīvs								
Pašu kapitāls	-	-	-	-	15 839 181	14 095 601	15 839 181	14 095 601
Uzkrājumi paredzamajam nodokļiem	-	-	-	-	309 800	252 932	309 800	252 932
Aizņēmumi no kredītiestādēm	6 055 253	4 333 753	2 236 207	2 325 362	-	-	8 291 460	6 659 115
Citi aizņēmumi	388 383	357 143	143 430	191 632	-	-	531 813	548 775
Maksājami nodokļi	916 462	810 875	338 450	435 092	-	-	1 254 912	1 245 967
No klientiem saņemtie avansa maksājumi	275 096	463 578	5 271	-	-	-	280 368	463 578
Parādi piegādātājiem un darbuizņēmējiem un pārējie īstermiņa kredīti	1 205 348	1 250 164	445 136	670 801	-	-	1 650 484	1 920 965
Parādi radniecīgajiem uzņēmumiem	-	-	-	-	151 136	87 361	151 136	87 361
Uzkrātās saistības	-	-	-	-	628 440	443 004	628 440	443 004
Kopā pasīvs	8 840 543	7 215 513	3 168 493	3 622 887	16 928 557	14 878 898	28 937 595	25 717 298
Peļņas vai zaudējumu aprēķins								
Neto apgrozījums izmaiņas gatavās produkcijas krājumos un nepabeigtajos pasūtījumos	4 639 386	4 176 420	617 782	491 279	-	-	5 257 168	4 667 699
Pārējie saimnieciskās darbības ieņēmumi	(75 818)	475 067	(27 999)	254 907	-	-	(103 817)	729 974
Materiālu izmaksas	-	-	-	-	118 587	128 508	118 587	128 508
Personāla izmaksas	(963 526)	(996 958)	(355 831)	(534 938)	-	-	(1 319 357)	(1 531 896)
Nolietojums/ amortizācija	(1 547 233)	(1 174 460)	(571 394)	(630 180)	-	-	(2 118 627)	(1 804 640)
Pārējās saimnieciskās darbības izmaksas	(447 450)	(363 668)	(165 244)	(195 134)	-	-	(612 694)	(558 801)
Procentu ieņēmumi un tam līdzīgi ieņēmumi	(1 038 458)	(654 552)	(383 503)	(344 774)	-	-	(1 421 961)	(999 326)
Procentu maksājumu un tam līdzīgas izmaksas	-	-	-	-	20 480	1 956	20 480	1 956
Nodokļi	-	-	-	-	(167 102)	(132 071)	(167 102)	(132 071)
Pārskata gada peļņa	566 900	1 461 849	(886 188)	(958 840)	(28 035)	(1 607)	(347 325)	501 403

EUR

	GZF		Ķīmija		Neizdalītie		Kopā	
	31.03.2008.	31.03.2007.	31.03.2008.	31.03.2007.	31.03.2008.	31.03.2007.	31.03.2008.	31.03.2007.
Aktīvi								
Nemateriālie ieguldījumi	4 220 142	3 904 003	1 024 426	2 094 773	-	-	5 244 568	5 998 776
Pamatlīdzekļi	11 492 180	8 529 496	4 244 065	4 576 674	965 243	905 896	16 701 488	14 012 066
Finanšu ieguldījumi	769 703	-	-	-	549	549	770 252	549
Krājumi	6 515 002	4 773 759	2 405 992	2 561 458	134 486	199 339	9 055 479	7 534 556
Debitori	6 139 933	7 416 956	1 269 663	971 306	1 392 616	576 140	8 802 212	8 964 402
Nauda	-	-	-	-	600 490	82 068	600 490	82 068
Kopā aktīvi	29 136 958	24 624 214	8 944 146	10 204 212	3 093 384	1 763 992	41 174 489	36 592 418
Pasīvs								
Pašu kapitāls	-	-	-	-	22 537 124	20 056 233	22 537 124	20 056 233
Uzkrājumi paredzamajiem nodokļiem	-	-	-	-	440 806	359 890	440 806	359 890
Aizņēmumi no kredītiestādēm	8 615 849	6 166 375	3 181 836	3 308 692	-	-	11 797 685	9 475 067
Citi aizņēmumi	552 619	508 169	204 082	272 668	-	-	756 702	780 836
Maksājāmie nodokļi	1 304 008	1 153 771	481 571	619 080	-	-	1 785 579	1 772 851
No klientiem saņemtie avansa maksājumi	391 427	659 612	7 500	-	-	-	398 927	659 612
Parādi piegādātājiem un darbuizņēmējiem un pārējie īstermiņa kreditori	1 715 056	1 778 823	633 371	954 464	-	-	2 348 428	2 733 287
Parādi radniecīgajiem uzņēmumiem	-	-	-	-	215 049	124 305	215 049	124 305
Uzkrātās saistības	-	-	-	-	894 190	630 336	894 190	630 336
Kopā pasīvs	12 578 960	10 266 750	4 508 359	5 154 904	24 087 169	21 170 764	41 174 489	36 592 418
Peļņas vai zaudējumu aprēķins								
Neto apgrozījums	6 601 251	5 942 510	879 025	699 027	-	-	7 480 276	6 641 537
Izmaiņas gatavās produkcijas krājumos un nepabeigtajos pasūtījumos	(1 07 879)	675 959	(39 840)	362 700	-	-	(147 718)	1 038 659
Pārējie saimnieciskās darbības ieņēmumi	-	-	-	-	168 734	182 850	168 734	182 850
Materiālu izmaksas	(1 370 974)	(1 418 543)	(506 301)	(761 148)	-	-	(1 877 275)	(2 179 692)
Personāla izmaksas	(2 201 515)	(1 671 106)	(813 020)	(896 665)	-	-	(3 014 535)	(2 567 771)
Nolietojums/ amortizācija	(636 665)	(517 453)	(235 120)	(277 651)	-	-	(871 785)	(795 104)
Pārējās saimnieciskās darbības izmaksas	(1 477 593)	(931 344)	(545 678)	(490 569)	-	-	(2 023 271)	(1 421 913)
Procentu ieņēmumi un tam līdzīgi ieņēmumi	-	-	-	-	29 140	2 783	29 140	2 783
Procentu maksājumu un tam līdzīgas izmaksas	-	-	-	-	(237 765)	(187 920)	(237 765)	(187 920)
Nodokļi	-	-	-	-	-	-	-	-
Pārskata gada peļņa	806 626	2 080 024	(1 260 935)	(1 364 306)	(39 890)	(2 287)	(494 199)	713 432

29. Finanšu risku pārvaldība

Uzņēmuma nozīmīgākie finanšu instrumenti ir aizņēmumi no kredītiestādēm un kredītlīnijas, finanšu noma un parādi piegādātājiem un darbuzņēmējiem. Šo finanšu instrumentu galvenais uzdevums ir nodrošināt Uzņēmuma saimnieciskās darbības finansējumu. Uzņēmums saskaras arī ar vairākiem citiem finanšu instrumentiem, piemēram, pircēju un pasūtītāju parādiem, naudu un īstermiņa noguldījumiem, kas izriet tieši no tā saimnieciskās darbības. Uzņēmums arī izsniedz īstermiņa aizdevumus dalībniekiem un vadībai.

Finanšu riski

Galvenie finanšu riski, kas saistīti ar Uzņēmuma finanšu instrumentiem, ir valūtas risks, procentu likmju risks, likviditātes risks un kredītrisks.

Valūtas risks

Ārvalstu valūtas riskam pakļautajos Uzņēmuma finanšu aktīvos un saistībās ietilpst nauda, pircēju un pasūtītāju parādi, parādi piegādātājiem un darbuzņēmējiem, kā arī īstermiņa un ilgtermiņa aizņēmumi un aizdevumi. Uzņēmums galvenokārt ir pakļauts ārvalstu valūtas riskam saistībā ar ASV dolāru.

Uzņēmuma valūtas risks 2008. gada 31. martā var tikt atspoguļots šādi:

	LVL	USD	EUR	Citās valūtas	Kopā Ls
Pircēju un pasūtītāju parādi	556 378	142 902	4 514 727		5 214 006
Radniecīgo uzņēmumu parādi	80 821	24 799	205 586		311 205
Avansa maksājumi par nemateriālajiem ieguldījumiem	90 408	375 10,45	98 192		226 111
Avansa maksājumi par pamatlīdzekļiem	129 144		494 893		624 037
Avansa maksājumi par finansu ieguldījumiem	540 950				540 950
Avansa maksājumi par precēm	11 105	4 025	79 388		94 517
Citi debitori	346 533		145 656		492 189
Īstermiņa aizdevumi vadībai	32 163	129 913	77 308		239 385
Nākamo periodu izmaksas	34 315		1 429		35 744
Nauda	380 991	11 589	29 447		422 027
Kopā aktīvi latos	2 202 807	350 738	5 646 627	-	8 200 173
Aizņēmi no Kredītiestādēm			8 291 460		8 291 460
Citi aizdevumi	3 262		528 551		531 813
Maksājumiem nodokļi	1 254 912				1 254 912
No klientiem saņemtie avansa maksājumi	274 947		5 420		280 367
Parādi piegādātājiem un darbuzņēmējiem un pārējie	1 192 713	111 732	340 548	5 492	1 650 484
Parādi radniecīgajiem uzņēmumiem	124 334		26 802		151 136
Uzkrātās saistības	628 440				628 440
Kopā pasīvs	3 478 608	111 732	9 192 781	5 492	12 788 613
Neto, Ls	(1 275 801)	239 007	(3 546 154)	(5 492)	(4 588 441)

Ievērojama daļa Uzņēmums ieņēmumu ir latos un eiro, bet lielākā daļa izmaksu ir latos.

Uzņēmumam nav oficiāli apstiprinātas politikas valūtas riska pārvaldībai.

Kopš 2005. gada 1. janvāra Latvijas Banka ir noteikusi fiksētu oficiālo lata kursu pret eiro, t.i. 0.702804. No šī brīža Latvijas Banka arī nodrošinās, ka tirgus kurss neatšķirsies no oficiāli noteiktā vairāk par 1%. Tādējādi Uzņēmuma turpmākā peļņa vai zaudējumi no eiro kursa svārstībām nebūs nozīmīgi, kamēr Latvijas Banka saglabās iepriekš minēto fiksēto kursu.

USD/ Ls kursa kāpums vai kritums par mazāk nekā 10% procentpunktiem būtiski neietekmētu Uzņēmuma peļņu.

29. Finanšu risku pārvaldība (turpinājums)**Finanšu riski (turpinājums)****Procentu likmju risks**

Uzņēmums ir pakļauts procentu likmju riskam galvenokārt saistībā ar tā īstermiņa un ilgtermiņa aizņēmumiem. Uzņēmuma aizņēmumu vidējā procentu likme atspoguļota pielikuma 21. un 22. piezīmē.

Uzņēmumam nav procentu likmju riska pārvaldības politikas.

Likviditātes risks

Uzņēmums kontrolē savu likviditātes risku, nodrošinot atbilstošu finansējumu, izmantojot banku piešķirtās kredītlīnijas un aizdevumus, veicot parādu piegādātājiem atmaksas termiņu plānošanu, izstrādājot un analizējot nākotnes naudas plūsmas, ko veido gan esošie, gan plānotie aizdevumi, kā arī par šiem aizdevumiem maksājami procenti.

Nākamajā tabulā apkopoti Uzņēmuma finanšu saistību atmaksas termiņi 2008. gada 31.martā, pamatojoties uz līgumā paredzētajiem nediskontētajiem maksājumiem.

		Uz				
31.03.2008.		pieprasījumu < 3 mēnešiem	3-12 mēneši	1-5 gadi	> 5 gadiem	Kopā
Aizņēmumi, par kuriem tiem						
aprēķināti procenti	(000 LVL)	254	2092	5946		8291
Finanšu nomas saistības	(000 LVL)	60	162	310		532
Līzings %%	(000 LVL)	6	13	17		35
Parādi piegādātājiem un darbuzņēmējiem	(000 LVL)	960	303	58		1321
Aizņēmumi, par kuriem tiem						
aprēķināti procenti	(000 EUR)	361	2977	8460		11798
Finanšu nomas saistības	(000 EUR)	86	230	441		757
Līzings %%	(000 EUR)	8	18	24		50
Parādi piegādātājiem un darbuzņēmējiem	(000 EUR)	1366	432	82		1879

		Uz				
31.03.2007.		pieprasījumu < 3 mēnešiem	3-12 mēneši	1-5 gadi	> 5 gadiem	Kopā
Aizņēmumi, par kuriem tiem						
aprēķināti procenti	(000 LVL)	45	1211	4018	1385	6659
Finanšu nomas saistības	(000 LVL)	51	149	348		549
Līzings %%	(000 LVL)	7	17	21		45
Parādi piegādātājiem un darbuzņēmējiem	(000 LVL)	1198	350	53		1601
Aizņēmumi, par kuriem tiem						
aprēķināti procenti	(000 EUR)	64	1724	5717		9475
Finanšu nomas saistības	(000 EUR)	73	212	496		781
Līzings %%	(000 EUR)	10	24	30		64
Parādi piegādātājiem un darbuzņēmējiem	(000 EUR)	1705	498	75		2278

Kreditrisks

Uzņēmums ir pakļauts kredītriskam saistībā ar tā pircēju un pasūtītāju parādiem, izsniegtajiem aizdevumiem un naudu. Uzņēmums kontrolē savu kredītrisku, pastāvīgi izvērtējot klientu parādu atmaksas vēsturi un nosakot kredītēšanas nosacījumus katram klientam atsevišķi. Bez tam Uzņēmums nepārtraukti uzrauga debitoru parādu atlikumus, lai mazinātu neatgūstamo parādu rašanās iespēju.

29. Finanšu risku pārvaldība (turpinājums)**Finanšu riski (turpinājums)****Kapitāla pārvaldība**

Galvenais Uzņēmums kapitāla pārvaldības uzdevums ir nodrošināt, ka tas saglabā augstu kredītreitingu un pienācīgu kapitāla pietiekamības rādītāju, lai atbalstītu uzņēmējdarbību un palielinātu akcionāru vērtību. Uzņēmums pārvalda savu kapitāla struktūru un koriģē to atbilstoši ekonomisko apstākļu izmaiņām.

Uzņēmumam nav kapitāla pārvaldības politikas. Vadība mēdz kontrolēt kapitālu, izmantojot maksāspējas koeficientu, ko aprēķina, neto parādsaistības dalot ar kopējo kapitālu un pieskaitot neto parādsaistības. Neto parādsaistībās Uzņēmums iekļauj aizņēmumus un nomas saistības, par kuriem tiek aprēķināti procenti, parādus piegādātājiem un darbuzņēmējiem un citus kreditoru parādus, atskaitot naudu un naudas ekvivalentus, izņemot pārtrauktās saimnieciskās darbības veidus. Kapitālā ietilpst pašu kapitāls, kas attiecināms uz mātes uzņēmuma pašu kapitāla turētājiem, atskaitot neto nerealizētās peļņas rezervi.

	31.03.2008.		31.03.2007.	
	LVL	EUR	LVL	EUR
Aizņēmumi un nomas saistības, par kuriem tiek aprēķināti procenti	8 823 273	12 554 386	7 207 891	10 255 905
Parādi piegādātājiem un darbuzņēmējiem	1 801 620	2 563 474	2 008 327	2 857 592
Atskaitot naudu un naudas ekvivalentus	(422 027)	(600 490)	(57 678)	(82 068)
Neto saistības	10 202 866	14 517 370	9 158 540	13 031 428
Pašu kapitāls	14 085 078	20 041 260	13 209 055	18 794 792
Kopējais kapitāls	24 287 944	34 558 631	22 367 595	31 826 220
SAISTĪBU ĪPATSVARA RĀDĪTĀJS (%)	42	60	41	58

30. Finanšu instrumenti**Patiesā vērtība**

Nākamajā tabulā sniegts visu šajā finanšu pārskatā atspoguļoto Uzņēmuma finanšu instrumentu salīdzinājums pēc to bilances un patiesās vērtības:

	Balances vērtība		Patiesā vērtība		Balances vērtība		Patiesā vērtība	
	31.03.2008.	31.03.2007.	31.03.2008.	31.03.2007.	31.03.2008.	31.03.2007.	31.03.2008.	31.03.2007.
	(tūkst. Ls)	(tūkst. Ls)	(tūkst. Ls)	(tūkst. Ls)	(tūkst. EUR)	(tūkst. EUR)	(tūkst. EUR)	(tūkst. EUR)
Finanšu aktīvi								
Nauda	422	58	422	58	600	82	600	82
Aizdevumi un debitoru parādi	6151	6255	6151	6255	8751	8900	8751	8900
Finanšu saistības								
Aizņēmumi, par kuriem tiek aprēķināti procenti	8292	6659	8292	6659	11798	9475	11798	9475
Finanšu nomas saistības	532	549	532	549	757	781	757	781

Aizņēmumu patiesā vērtība aprēķināta, diskontējot paredzētās nākotnes naudas plūsmas, izmantojot spēkā esošās procentu likmes.

31. Notikumi pēc bilances datuma

2008. gada janvārī pieņemts lēmums par Uzņēmuma meitas uzņēmuma OOO Baltfarm pārdošanu. Šī notikuma ietekmē nekādas korekcijas finanšu pārskatā nav veiktas.

2006. gada 3. novembrī LR Augstākās tiesas Civillietu tiesu palāta izskatīja I. Malignas apelācijas sūdzību par Rīgas apgabaltiesas 2005. gada 24. marta spriedumu, ar kuru tika noraidīta I. Malignas prasība pret a/s „Olainfarm” par parāda 99 820 latu apmērā piedziņu. Ar Augstākās tiesas Civillietu tiesu palātas spriedumu I. Malignas prasība tika apmierināta pilnā apmērā. A/s „Olainfarm” iesniedza kasācijas sūdzību par Augstākās tiesas Civillietu tiesu palātas spriedumu. Ar Augstākās tiesas Senāta rīcības sēdes 2007. gada 26. janvāra lēmumu kasācijas sūdzība tika pieņemta un nodota izskatīšanai Senāta sēdē kasācijas kārtībā, bet sprieduma izpilde lietā tika apturēta. Sakarā ar to, ka otrās instances spriedums bija stājies spēkā tā pasludināšanas brīdī un prasītāja uzsāka piedziņas darbības jau 2006. gada 15. novembrī, bet Senāta rīcības sēde notika tikai 2007. gada janvāra beigās, a/s „Olainfarm” bija spiesta izpildīt spriedumu. A/s „Olainfarm” ir izpildījusi tiesas spriedumu pilnā apmērā 2007. gada sākumā, ko apliecina zvērinātā tiesu izpildītāja 2007. gada 15. janvārī izsniegtais aprēķins Nr.18-797-2006/07. A/s „Olainfarm” iesniegtā kasācijas sūdzība tika izskatīta Augstākās tiesas Senāta sēdē 2007. gada 28. martā, kas atcēla Augstākās tiesas Civillietu tiesu palātas spriedumu. Atkārtota lietas izskatīšana notika 2008.gada 28.februārī, bet saīsinātais spriedums lietā tika pasludināts 13.martā. Izskatot lietu atkārtoti apelācijas instancē, tiesa ar savu spriedumu ir apmierinājusi Innas Malignas prasību un piedzinusi no a/s „Olainfarm” parādu Ls 102 014, neskatoties uz to, ka a/s „Olainfarm” ieguva no ASV un iesniedza tiesā jaunus pierādījumus par to, ka cesionārs kā juridiska persona joprojām ir reāli pastāvošs un nav izslēgts no uzņēmumu reģistra, tāpēc I.Malignai pastāv reāla iespēja piedzīt parādu no cesionāra saskaņā ar noslēgto cesijas līgumu. Pēc iepazīšanās ar pilno sprieduma tekstu, tā motīvu un lemjošo daļu, a/s „Olainfarm” apelācijas instances spriedumu pārsūdzēs kasācijas kārtībā.

Tā kā Ls 102 014 jau ir piedzīts no a/s „Olainfarm” pēc tam, kad lieta tika izskatīta apelācijas instancē pirmoreiz, līdzekļu rezervēšana sprieduma izpildei nav nepieciešama.

Laika posmā no pārskata gada pēdējas dienas līdz šī finanšu pārskata parakstīšanas datumam nav bijuši nekādi citi notikumi, kuru rezultātā šajā finanšu pārskatā būtu jāveic korekcijas vai kuri būtu jāpaskaidro šajā finanšu pārskatā.